



Městská část Praha 10

a

DESIGN arcom s.r.o.

SMLOUVA O DÍLO

Č. 2014/OMP/0492

Č. zhotovitele 01/1114/Da/MH

Zpracování projektové dokumentace - „Rekonstrukce objektu U Vršovického Nádraží 30/30 na komunitní centrum pro občany Prahy 10“

SMLOUVA O DÍLO

Městská část Praha 10

se sídlem Praha 10, Vršovická 68, PSČ 101 38

IČ: 00 06 39 41

DIČ: CZ00063941

jednající Mgr. Bohumilem Zoufalíkem, starostou

ke smluvnímu jednání oprávněn: Mgr. David Ekstein, vedoucí OMP ÚMČ Praha 10

(dále jen „Objednatel“)

a

DESIGN arcom s.r.o.

se sídlem Příběnická 981/4, 130 00 Praha 3

IČ: 271 76 975

DIČ: CZ 271 76 975

zapsaná v obchodním rejstříku vedeném Městským soudem v Praze, oddíl C, vložka 102 154 jejímž jménem jedná ing.arch. Michal Hron

Bankovní spojení: CITIBANK Europe plc, organizační složka, č. účtu

(dále jen „Zhotovitel“)

(Objednatel a Zhotovitel dále společně též označováni jako „Smluvní strany“ nebo jednotlivě „Smluvní strana“)

uzavřeli níže uvedeného dne, měsíce a roku podle ustanovení § 2586 a násl. zákona č. 89/2012 Sb., občanský zákoník, v platném znění tuto smlouvu o dílo (dále jen „Smlouva“):

1. ÚVODNÍ USTANOVENÍ

- 1.1. Objednatel prohlašuje, že je vlastníkem objektu č.p. 30, ul. U Vršovického Nádraží 30, umístěného na pozemku parcelní číslo 107 v katastrálním území Vršovice.
- 1.2. Objednatel dále prohlašuje, že má záměr realizovat rekonstrukci uvedeného objektu na komunitní centrum pro občany Prahy 10 (dále jen „Rekonstrukce“), a to v souladu se studií, která tvoří Přílohu 1 této Smlouvy.

2. PŘEDMĚT SMLOUVY

- 2.1. Zhotovitel se touto Smlouvou zavazuje provést pro Objednatele řádně a včas, na svůj náklad a nebezpečí sjednané níže popsané architektonické, projekční, inženýrské a dozorové činnosti (dále jen „Dílo“) a Objednatel se zavazuje za provedené Dílo zaplatit Zhotoviteli Cenu díla ve výši a za podmínek sjednaných v této Smlouvě.
- 2.2. Dílem se rozumí zpracování kompletní projektové dokumentace a zajištění výkonu inženýrské a dozorové činnosti v souladu s veškerými pokyny a podklady předanými Objednatelem Zhotoviteli v rozsahu této Smlouvy a dle obecně závazných právních předpisů, ČSN, ČN, EN a ostatních norem pro přípravu a realizaci stavby: „Rekonstrukce objektu U Vršovického Nádraží 30/30 na komunitní centrum pro občany Prahy 10“ (dále jen „Stavba“).



- 2.3. Dílo bude zahrnovat komplexní řešení předmětné stavby umožňující vydání kolaudačního souhlasu dle zák. č. 183/2006 Sb., o územním plánování a stavebním řádu.
- 2.4. Podkladem pro uzavření Smlouvy je nabídka Zhotovitele ze dne 18.12.2013 Zadávací dokumentace na předmětnou veřejnou zakázku ze dne 3.12.2013 tvoří nedílnou součást této Smlouvy a byla Zhotoviteli předána jako podklad pro stanovení Ceny díla, což Zhotovitel podpisem této Smlouvy stvrzuje.
- 2.5. **Předmětem Díla je:**
- 2.5.1. Geodetické zaměření zájmové lokality pro potřeby projektové přípravy (výstup kompletní dokumentace v počtu 2 paré v tištěné podobě a 1 nosič s elektronickou verzí – formáty *doc*, *xls*, *pdf* a *dwg*) (dále jen „**Geodetické zaměření**“).
- 2.5.2. Provedení veškerých potřebných průzkumů a jejich analýza pro potřeby projektové přípravy (výstup kompletní dokumentace v počtu 2 paré v tištěné podobě a 1 nosič s elektronickou verzí – formáty *doc*, *xls*, *pdf* a *dwg*) (dále jen „**Provedení průzkumů**“).
- 2.5.3. Zpracování dokumentace pro územní řízení a propočtu nákladů a zajištění inženýrské činnosti při obstarání všech stanovisek účastníků územního řízení o umístění Stavby a realizaci Rekonstrukce, včetně zpracování příslušné žádosti ke stavebnímu úřadu (výstup kompletní dokumentace v počtu 5 paré v tištěné podobě a 1 nosič s elektronickou verzí – formáty *doc*, *xls*, *pdf* a *dwg*) (dále jen „**DUR**“).
- 2.5.4. Zpracování dokumentace pro stavební povolení povolující realizaci Rekonstrukce a propočtu nákladů Rekonstrukce, včetně zajištění inženýrské činnosti při obstarání všech stanovisek účastníků řízení ve věci povolení Rekonstrukce, včetně zpracování příslušné žádosti ke stavebnímu úřadu a zajištění stavebního povolení (výstup kompletní dokumentace v počtu 5 paré v tištěné podobě a 1 nosič s elektronickou verzí – formáty *doc*, *xls*, *pdf* a *dwg*). Součástí dokumentace budou také vizualizace řešení exteriéru a interiéru předmětné stavby a propočty předpokládaných provozních nákladů stavby na zajištění veškerých provozních energií a médií (dále jen „**DSP**“).
- 2.5.5. Zpracování dokumentace pro provádění Stavby, včetně tištěné verze výkazů výměr, a dále včetně elektronické verze výkazů výměr ve formátu *orf* (Obecný Rozpočtový Formát), nebo ve formátu *xls* nebo *kros* v každém paré (výstup kompletní dokumentace včetně tištěné verze výkazů výměr a nosičů s elektronickou verzí výkazů výměr v počtu 6 paré). Kompletní projektovou dokumentaci pro provádění Stavby je Zhotovitel současně povinen předat i na 1 nosiči s elektronickou verzí – formáty *doc*, *xls*, *pdf* a *dwg*. Součástí dokumentace budou také vizualizace řešení exteriéru a interiéru předmětné Stavby a propočty předpokládaných provozních nákladů Stavby na zajištění veškerých provozních energií a médií. Současně je Zhotovitel povinen předat 2 paré tištěné verze rozpočtové části a souhrnného rozpočtu Stavby včetně 1 nosiče s elektronickou verzí rozpočtů a souhrnného rozpočtu ve formátu *orf* nebo ve formátu *xls* (dále jen „**DPS**“).
- 2.5.6. Zpracování projektové dokumentace interiéru Stavby a její vybavení nábytkem a zařizovacími předměty v podrobnostech pro provádění Stavby v členění po místnostech včetně tištěné verze soupisu vybavení, a dále včetně elektronické verze soupisu vybavení ve formátu *orf*, nebo ve formátu *xls* v každém paré.



(výstup kompletní dokumentace včetně tištěné verze soupisu vybavení a nosičů s elektronickou verzí soupisu vybavení v počtu 12 paré). Tuto kompletní projektovou dokumentaci je Zhotovitel povinen předat na 1 nosiči s elektronickou verzí – formáty *doc*, *xls*, *pdf* a *dwg*. Součástí dokumentace budou také vizualizace řešení exteriéru a interiéru předmětné stavby. Současně je Zhotovitel povinen předat 2 paré tištěné verze rozpočtové části včetně 1 nosiče s elektronickou verzí rozpočtů ve formátu *orf*, nebo ve formátu *xls* (dále jen „PDI“).

- 2.5.7. Zpracování kontrolního rozpočtu Rekonstrukce a jejího výkazu výměr. Kontrolní rozpočet je položkový rozpočet, kde podkladem je vypracovaný výkaz výměr a DPI a PDI (dále jen „**Kontrolní rozpočet**“).
- 2.5.8. Zajištění autorského dozoru na realizaci Rekonstrukce průběžně ode dne uzavření této Smlouvy, po celou dobu realizace ostatních částí Díla podle této Smlouvy a po celou dobu provádění Rekonstrukce až do okamžiku dokončení Rekonstrukce, a to vždy podle potřeby, resp. kdykoli na výzvu Objednatele (dále jen „**Autorský dozor**“). Výkon Autorského dozoru bude zahrnovat přiměřeně druhu a podmínkám Rekonstrukce zejména tyto činnosti:
- 2.5.8.1. účast na řízeních v případech, kdy je nutné vysvětlit souvislosti s dokumentací stavby;
 - 2.5.8.2. sledování souladu vytyčovacích výkresů se situací stavby;
 - 2.5.8.3. poskytování vysvětlení potřebných k dokumentaci Stavby a/nebo k vypracování dodavatelské dokumentace;
 - 2.5.8.4. koordinace při zpracování realizačních projektů, pokud budou ve fázi realizace Stavby zpracovány;
 - 2.5.8.5. posuzování návrhů účastníků Rekonstrukce na odchylky a změny proti příslušné části dokumentace Stavby z pohledu dodržení technicko-ekonomických parametrů Stavby, dodržení lhůt Rekonstrukce včetně poskytování vyjádření k případným požadavkům na větší množství výrobků a výkonů oproti dokumentaci Stavby;
 - 2.5.8.6. sledování postupu Rekonstrukce z hlediska souladu s dokumentací Stavby a podmínkami stavebního povolení;
 - 2.5.8.7. operativní zpracování dokumentace k odstranění odchylek mezi prováděním Stavby a dokumentací Stavby;
 - 2.5.8.8. příprava podkladů pro případná změnová řízení, pokud se týkají dokumentace;
 - 2.5.8.9. účast při předání jednotlivých etap, či ucelených částí Stavby, dále kontrola částí Stavby, nebo inženýrských sítí a objektů, které mají být zakryty, nebo se jinak stanou nepřístupnými;
 - 2.5.8.10. účast při předání Stavby a kolaudaci;
 - 2.5.8.11. poskytování běžných konzultací účastníkům Rekonstrukce, pokud jde o souvislosti dodávek a stavby s dokumentací Stavby;
 - 2.5.8.12. odborná technická pomoc při posuzování využití původních dílů po jejich demontáži, zejména ve vazbě na návrhy uvedené v projektové dokumentaci, dále při posuzování kvality nových a původních částí stavby a posuzování kvality prováděných prací;



- 2.5.8.13. pravidelnou účast zástupců Zhotovitele na kontrolních dnech, přičemž Objednatel zajistí, aby potřebné předměty projednání byly v případě možnosti časově směřovány právě na tyto kontrolní dny (je předpokládáno konání kontrolních dní každý týden, případně každé dva týdny).
- 2.5.9. Objednatel vyzve Zhotovitele písemnou výzvou nebo jinou vhodnou formou k provádění Autorského dozoru (tím není dotčena povinnost Zhotovitele vykonávat Autorský dozor i bez takové výzvy Zhotovitele, pokud bude takový výkon potřeba). Zhotovitel je dále povinen na základě předchozí výzvy Objednatele zajistit příslušné činnosti Autorského dozoru ve lhůtě nejpozději do dvou pracovních dní od doručení písemné, telefonické, emailové či faxové výzvy k výkonu Autorského dozoru. V případě havárie nebo v případě výskytu okolností ohrožujících dodržení termínů realizace stavby, je Objednatel oprávněn vyzvat zhotovitele k výkonu Autorského dozoru telefonicky, mailem či faxem a v tomto případě zajistí Zhotovitel příslušné činnosti Autorského dozoru pro Objednatele nejpozději do jednoho pracovního dne od doručení výzvy, pokud se Smluvní strany nedohodnou jinak.
- 2.5.10. Zajištění inženýrské činnosti ve fázi přípravy Stavby ode dne uzavření této Smlouvy a to v části Díla podle článku 3 až 2.5.3 této Smlouvy, tj. zastupování Objednatele při jednáních u příslušných správních, jakož i jiných dotčených orgánů, zajištění potřebných dokladů pro vydání rozhodnutí o umístění stavby (územního rozhodnutí) apod. (dále jen „**IČ ve stupni DUR**“).
- 2.5.11. Zajištění inženýrské činnosti **ve fázi zajištění stavebního povolení** ode dne uzavření této Smlouvy a to v části Díla podle článku 2.5.4 až 2.5.7 této Smlouvy, zastupování Objednatele při jednáních na úřadech, zajištění potřebných dokladů pro vydání stavebního povolení apod. (dále jen „**IČ ve stupni DSP**“).
- 2.6. Veškeré projektové dokumentace budou obsahovat příslušné dokladové části a budou zpracovány ve struktuře a v rozsahu dle vyhlášky Ministerstva pro místní rozvoj ČR číslo 499/2006 Sb., ve znění pozdější úpravy dle vyhl. č. 62/2013 Sb. o dokumentaci staveb, a dále dle požadavků na obsah a detailnost zpracování jednotlivých stupňů dokumentace dle metodiky UNIKA. Projektová dokumentace bude zpracována v souladu s požadavky zák. č. 309/2006 Sb., o zajištění dalších podmínek bezpečnosti a ochrany zdraví při práci a součástí plnění dle této Smlouvy je také zpracování příslušných částí projektové dokumentace dle zák. č. 309/2006 Sb. DPS a PDI bude splňovat požadavky zák. č. 137/2006 Sb., o veřejných zakázkách, které jsou kladeny na zadávací dokumentaci staveb. Součástí projektové dokumentace ke stavebnímu řízení bude u příslušných staveb také dokumentace dle požadavků zákona č. 406/2000 Sb., o hospodaření energií a příslušných prováděcích vyhlášek.
- 2.7. Realizace Díla bude probíhat v souladu s pokyny Objednatele, dále dle obecně závazných právních předpisů, ČSN, ostatních norem a metodik upravujících přípravu staveb. Zhotovitel je povinen v průběhu zpracování dokumentace minimálně 1x za 4 týdny přizvat Objednatele ke konzultaci. V rámci konzultací předloží vždy Zhotovitel Objednavateli aktualizovaný propočet nákladů na realizaci Stavby. Veškerá jednání budou probíhat v sídle Objednatele, pokud se Smluvní strany nedohodnou jinak. Součástí plnění při zpracování projektové dokumentace jsou také veškeré práce související s přípravou a analýzou vstupních podkladů, a dále související s návrhem a přípravou všech podkladů sloužících k rozhodnutí Zhotovitele i Objednatele o konkrétním



technickém řešení s důrazem na optimálnost, efektivnost a vysokou technickou úroveň tohoto řešení.

- 2.8. Zhotovitel je povinen provést DPS a PDI tak, aby byly v souladu s DUR a DSP včetně souladu se všemi stanovisky účastníků řízení ve věci povolení stavby a vydaného stavebního povolení. V případě existence odchylek navrženého řešení, obsaženého v DPS nebo PDI, oproti předchozím stupňům projektové dokumentace, je Zhotovitel povinen uvést seznam a přesnou specifikaci těchto odchylek a způsob povolení těchto změn příslušným stavebním úřadem oproti dosud vydaným rozhodnutím o povolení Stavby, pokud jsou těmito změnami dotčena.
- 2.9. Zhotovitel je povinen zpracovat položkově do výkazů výměr a Kontrolního rozpočtu (s ohledem na ustanovení zák. č. 137/2006 Sb., o veřejných zakázkách - § 44) mimo jiné i tyto položky:
 - 2.9.1. Vytýčení stávajících inženýrských sítí
 - 2.9.2. Koordinační a kompletační činnost dodavatele
 - 2.9.3. Zábory cizích pozemků (veřejných i soukromých)
 - 2.9.4. Poplatky za dopravu a uložení veškerých odpadů
 - 2.9.5. Geodetické zaměření realizovaných inženýrských sítí
 - 2.9.6. Zpracování dokumentace skutečného provádění Stavby a geodetické zaměření realizované Stavby včetně zpracování podkladů pro vklad novostavby do katastru nemovitostí
 - 2.9.7. Všechny zkoušky (tlakové, topné, oživení systémů, zkušební provoz atd.) – položkově rozepsat jednotlivé zkoušky
 - 2.9.8. Veškeré revize (elektro, plyn atd.) – položkově rozepsat jednotlivé revize
 - 2.9.9. Veškeré náklady na zaškolení obsluhy
 - 2.9.10. Dezinfekce vodovodních rozvodů a zajištění rozborů vody k prokázání zdravotní nezávadnosti těchto rozvodů
 - 2.9.11. Úklid dokončené stavby
 - 2.9.12. Dodávka vybavení Stavby dle příslušných ČSN se zaměřením na požární ochranu objektu a bezpečnost práce
 - 2.9.13. Dopravní značení a čištění tohoto značení po dobu realizace akce
 - 2.9.14. Opatření k zajištění bezpečnosti účastníků realizace akce a veřejnosti
 - 2.9.15. Informační tabule s údaji o stavbě (velikost cca 1,6 x 1 m – dle grafického návrhu Objednatele)
 - 2.9.16. Zpracování návrhů provozních řádů příslušných zařízení zhotovitelem Stavby
 - 2.9.17. Činnost koordinátora bezpečnosti práce (zák. č. 309/2006 Sb., o zajištění dalších podmínek bezpečnosti a ochrany zdraví při práci).
- 2.10. Položkové rozpočty a souhrnné rozpočty budou zpracovány a předány Objednateli ve formátu *orf*, nebo ve formátu *xls*. Rozpočty a výkazy výměr budou zpracovány položkově.
- 2.11. Součástí všech projektových dokumentací dle této Smlouvy budou seznamy všech částí a příloh dokumentace (dílní seznamy dokumentace, technické zprávy, výkresy) s uvedením názvů akcí a archivních čísel dokumentující jednoznačně veškeré části této dokumentace. Každá část dokumentace bude označena svým archivním číslem, číslem paré, datem expedice, a dále bude označena oprávněnou osobou nebo osobami



v souladu s ustanovením zák. č. 183/2006 Sb. a zák.č. 360/1992 Sb. v platném znění. Jednotlivé strany technických zpráv a příloh dokumentace budou číslovány.

- 2.12. Veškerá výkresová dokumentace zpracovaná v elektronické verzi ve formátu *dwg* bude použitelná pro další práci v příslušném programovém vybavení pro zpracování dokumentace skutečného vyhotovení a pro další využití při přípravě Rekonstrukce, vlastní realizace a provozování Stavby.
- 2.13. Součástí díla je výkon inženýrské činnosti zahrnující ověření existence inženýrských sítí u jejich správců, projednání předmětné projektové dokumentace se všemi účastníky stavebního řízení, vč. zajištění stanovisek všech účastníků stavebního řízení, a dále zpracování žádosti o stavební povolení na příslušných formulářích dotčeného stavebního úřadu a účast při příslušných řízeních a jednáních ve věci povolení předmětné Stavby. Návrhy na vydání rozhodnutí stavebního úřadu budou předány Objednateli ve 2 exemplářích kontrolního výtisku a dále v elektronické verzi ve formátu *doc*. Zajištění veškeré dokumentace potřebné pro projednání dokumentace se všemi účastníky stavebního řízení je součástí Ceny díla.
- 2.14. Zhotovitel se zavazuje na základě objednávky Objednatele nad rámec této Smlouvy zhotovit nejpozději do 14 dnů od objednání vícetisky kompletní dokumentace dle této Smlouvy.
- 2.15. Zhotovitel prohlašuje, že před uzavřením této Smlouvy obdržel veškeré informace a podklady, které jsou nezbytné pro řádné provedení Díla.

3. SUBDODAVATELÉ

- 3.1. Zhotovitel není oprávněn bez předchozího písemného souhlasu Objednatele uzavřít smlouvu s žádnou třetí osobou, jejímž prostřednictvím by Zhotovitel realizoval jakoukoliv část Díla (dále jen „**Subdodavatel**“). Tímto ustanovením není dotčeno právo Zhotovitele realizovat jednotlivé části Díla prostřednictvím Subdodavatelů předem schválených Objednatel. Objednatel je oprávněn neudělit takový souhlas ve vztahu ke konkrétnímu Subdodavateli výlučně ze závažných oprávněných důvodů.
- 3.2. Uzavření smlouvy s jakýmkoli Subdodavatelem (předem schváleným Zhotovitelem) k provedení jakékoli části Díla je Zhotovitel bez zbytečného odkladu povinen oznámit Objednateli a příslušného Subdodavatele dostatečným způsobem identifikovat. Zhotovitel je povinen zajistit, aby vybraný Subdodavatel, jehož prostřednictvím Zhotovitel provádí část Díla, po celou dobu provádění části Díla splňoval veškeré odborné, kvalifikační či jiné předpoklady a disponoval povoleními, oprávněními či licencemi v rozsahu, ve kterém by takové předpoklady a/nebo povolení, oprávnění či licence musel dle Smlouvy o dílo mít zajištěny Zhotovitel, pokud by část Díla zajišťovanou prostřednictvím Subdodavatele prováděl sám Zhotovitel.
- 3.3. Zhotovitel bude odpovídat za veškerá jednání, neplnění závazků a nedbalost kteréhokoliv Subdodavatele stejným způsobem, jako by se jednalo o jednání, neplnění povinností nebo nedbalost Zhotovitele.

4. POSTUP PROVÁDĚNÍ DÍLA A TERMÍNY PLNĚNÍ

- 4.1. Zhotovitel se zavazuje dokončit a předat Objednateli DUR včetně Geodetického zaměření a Provedení průzkumů nejpozději do 42 dnů ode dne uzavření této Smlouvy. Případné vady DUR je Zhotovitel povinen odstranit nejpozději do 5 pracovních dnů ode



dne, kdy je Objednatel Zhotoviteli vytkne. Existence takových vad nemá vliv na termín, do kdy je Zhotovitel povinen dokončit ostatní části Díla podle této Smlouvy.

- 4.2. Zhotovitel se dále zavazuje dokončit a předat Objednateli DSP nejpozději do 42 dnů ode dne nabytí právní moci příslušného územního rozhodnutí povolujícího umístění Stavby. Případné vady DSP je Zhotovitel povinen odstranit nejpozději do 5 pracovních dnů ode dne, kdy je Objednatel Zhotoviteli vytkne. Existence takových vad nemá vliv na termín, do kdy je Zhotovitel povinen dokončit ostatní části Díla podle této Smlouvy.
- 4.3. Zhotovitel se dále zavazuje dokončit a předat Objednateli DPS včetně výkazu výměr a Kontrolního rozpočtu a PDI včetně soupisu vybavení nejpozději do 42 dnů ode dne nabytí právní moci příslušného stavebního povolení na realizaci Rekonstrukce. Případné vady DPS, PDI, výkazů výměr, Kontrolního rozpočtu a soupisu vybavení je Zhotovitel povinen odstranit nejpozději do 5 pracovních dnů ode dne, kdy je Objednatel Zhotoviteli vytkne. Existence takových vad nemá vliv na termín, do kdy je Zhotovitel povinen dokončit ostatní části Díla podle této Smlouvy.

5. CENA DÍLA

- 5.1. Objednatel se zavazuje zaplatit Zhotoviteli za provedení Díla, resp. jeho částí, cenu (dále jen „Cena díla“) v celkové výši 964 000,-- Kč bez daně z přidané hodnoty (DPH), a příslušnou DPH ve výši stanovené obecně závaznými právními předpisy v době zdanitelného plnění, tedy celkem včetně DPH v aktuální výši 1 166 440,-- Kč. Cena díla se skládá z:
 - 5.1.1. částky ve výši 160 000,-- Kč bez DPH za zpracování DUR, a
 - 5.1.2. částky ve výši 172 000,-- Kč bez DPH za zpracování DSP, a
 - 5.1.3. částky ve výši 305 000,-- Kč bez DPH za zpracování DPS, a
 - 5.1.4. částky ve výši 72 000,-- Kč bez DPH za zpracování PDI včetně soupisu vybavení, a
 - 5.1.5. částky ve výši 40 000,-- Kč bez DPH za zpracování výkazu výměr a Kontrolního rozpočtu, a
 - 5.1.6. částky ve výši 150 000,-- Kč bez DPH za provedení Autorského dozoru, přičemž podmínkou úhrady Autorského dozoru v plné výši je splnění všech úkonů a činností Autorského dozoru, a
 - 5.1.7. částky ve výši 41 000,-- Kč bez DPH za IČ ve stupni DUR, a
 - 5.1.8. částky ve výši 24 000,-- Kč bez DPH za IČ ve stupni DSP.
- 5.2. V Ceně díla, resp. v každých jejích jednotlivých částech uvedených v článku 5.1 této Smlouvy, je rovněž zahrnuta cena za provedení všech potřebných průzkumů, zaměření, studií a poplatků, včetně Geodetického zaměření a Provedení průzkumu.
- 5.3. Pro vyloučení pochybností Smluvní strany stanoví, že Cena díla nebude ovlivněna jakýmkoli kolísáním cen, včetně inflace a kursových změn a Zhotovitel prohlašuje, že Cenu díla stanovil podle rozpočtu, o němž tímto prohlašuje, že je závazný a zaručuje jeho úplnost a dále prohlašuje, že přebírá v souladu s ustanovením § 2620 občanského zákoníku nebezpečí změny okolností.
- 5.4. Cena díla je cenou nejvýše přípustnou, výše Ceny díla nebude dotčena časovým ani jiným rozsahem skutečně provedené Inženýrské činnosti ani Autorského dozoru. Změna výše Ceny díla je možná jen při změně předmětu Díla dohodou Smluvních stran v souladu s obecně závaznými právními předpisy.



6. SPLATNOST CENY DÍLA

- 6.1. Cena díla je splatná takto:
- 6.1.1. část Ceny díla 160 000,- Kč bez DPH za zpracování DUR je splatná na základě řádného daňového dokladu vystaveného Zhotovitelem do 15 dnů ode dne předání řádně dokončené DUR,
 - 6.1.2. část Ceny díla 172 000,- Kč bez DPH za zpracování DSP je splatná na základě řádného daňového dokladu vystaveného Zhotovitelem do 15 dnů ode dne předání řádně dokončené DSP,
 - 6.1.3. část Ceny díla 305 000,- Kč bez DPH za zpracování DPS je splatná na základě řádného daňového dokladu vystaveného Zhotovitelem do 15 dnů ode dne předání řádně dokončené DPS,
 - 6.1.4. část Ceny díla 72 000,- Kč bez DPH za zpracování PDI je splatná na základě řádného daňového dokladu vystaveného Zhotovitelem do 15 dnů ode dne předání řádně dokončené PDI,
 - 6.1.5. část Ceny díla 40 000,- Kč bez DPH za zpracování výkazu výměr a Kontrolního rozpočtu je splatná na základě řádného daňového dokladu vystaveného Zhotovitelem do 15 dnů ode dne předání řádně dokončeného výkazu výměr a Kontrolního rozpočtu,
 - 6.1.6. část Ceny díla (představující cenu za provedení Autorského dozoru), tedy celkem částka ve výši 150 000,- Kč bez DPH je splatná na základě řádného daňového dokladu vystaveného Zhotovitelem do 15 dnů ode dne dokončení Rekonstrukce, přičemž dokončením Rekonstrukce se rozumí vydání kolaudačního souhlasu příslušným stavebním úřadem, případně jiného dokumentu vystaveného orgánem veřejné moci, povolujícím řádné užívání Stavby,
 - 6.1.7. část Ceny díla 41 000,- Kč bez DPH za provedení IČ ve stupni DUR je splatná na základě řádného daňového dokladu vystaveného Zhotovitelem do 15 dnů ode dne pravomocného rozhodnutí příslušného stavebního úřadu o umístění Stavby,
 - 6.1.8. část Ceny díla 24 000,- Kč bez DPH za provedení IČ ve stupni DSP je splatná na základě řádného daňového dokladu vystaveného Zhotovitelem do 15 dnů ode dne vydání pravomocného stavebního povolení na realizaci Rekonstrukce.
- 6.2. Splatnost daňových dokladů vystavených Zhotovitelem je 30 kalendářních dnů ode dne jejich doručení Objednateli.
- 6.3. V případě, že tato Smlouva bude ukončena Objednatelem podle článku 11.3 této Smlouvy, vzniká Zhotoviteli nárok na zaplacení pouze části Ceny díla, a to ve výši odpovídající souhrnu cen jednotlivých částí Díla (jak jsou uvedeny v článku 5.1 této Smlouvy), s jejichž realizací již Zhotovitel ke dni ukončení této Smlouvy důvodně započal.

7. PŘEDÁNÍ DÍLA

- 7.1. Dílo, resp. jeho příslušné části, se považuje za řádně dokončené, jestliže bylo řádně předáno Objednateli.



- 7.2. O předání příslušné části Díla sepiší Smluvní strany předávací protokol, ve kterém je Objednatel oprávněn vytknout drobné vady, které nebrání řádnému užívání, resp. užití příslušné části Díla. Za vadu se považuje rovněž případ, kdy část Díla zcela či zčásti chybí (nedodělek).
- 7.3. Objednatel je oprávněn odmítnout převzít Dílo, resp. jeho příslušnou část, jestliže bude Dílo nebo příslušná část vykazovat takové vady, které budou bránit (ať už samy nebo ve spojení s jinými) řádnému užívání, resp. užití, Díla, či jeho částí.
- 7.4. Objednatel je oprávněn požadovat namísto odstranění příslušné vady či nedodělků poskytnutí přiměřené slevy z Ceny díla, přičemž výše přiměřené slevy z Ceny díla bude určena v souladu s obecně závaznými právními předpisy, a tato sleva je splatná do deseti (10) dnů ode dne doručení výzvy Objednatele k jejímu zaplacení.
- 7.5. Zjistí-li Objednatel po řádném protokolárním předání a převzetí Díla, resp. jakékoli jeho části dodatečně, že Dílo, resp. taková část má vady, je oprávněn vyzvat Zhotovitele k jejich odstranění (či slevě z Ceny díla). Zhotovitel není v takovém případě oprávněn vystavit, resp. Objednateli předat fakturu za příslušnou část Díla. Vystavil-li a předal-li již Zhotovitel takovou fakturu Objednateli, je Objednatel oprávněn takovou fakturu Zhotoviteli vrátit. Zhotovitel je oprávněn takovou fakturu znovu vystavit až po odstranění těchto vad.

8. ZHOTOVITEL

- 8.1. Zhotovitel prohlašuje, že má v držení veškerá povolení, oprávnění a veškeré licence nezbytné pro realizaci Díla a že tato povolení jsou dostačující k řádnému zahájení a náležité realizaci a dokončení Díla.
- 8.2. Zhotovitel je povinen řádně a včas plnit a dokončit Dílo a odstranit veškeré vady Díla, a to v souladu s touto Smlouvou. Zhotovitel je povinen plnit a dodržovat pokyny Objednatele, a to ve všech záležitostech, týkajících se Díla. Zhotovitel je povinen přijímat pokyny pouze od Objednatele nebo jím pověřených osob.
- 8.3. Zhotovitel je povinen při provádění Díla postupovat s odbornou péčí a v zájmu Objednatele.
- 8.4. Zhotovitel je povinen bez zbytečného odkladu oznámit Objednateli všechny okolnosti, které zjistil při provádění Díla, a které mohou mít vliv na změnu pokynů nebo zájmů Objednatele.
- 8.5. Zhotovitel není oprávněn jednat s žádnými třetími osobami jménem Objednatele pouze na základě této Smlouvy. Pro příslušná jednání udělí Objednatel Zhotoviteli příslušnou plnou moc.
- 8.6. Zhotovitel se zavazuje provádět nejméně jedenkrát měsíčně po dobu realizace Díla kontrolní dny za účelem umožnění kontroly Objednatele nad prováděním Díla, zejména nad postupujícími projekčními pracemi.
- 8.7. Zhotovitel je povinen být po celou dobu plnění této Smlouvy pojištěn pro případ pojistné události související s prováděním Díla, a to zejména a minimálně v rozsahu pojištění odpovědnosti za škody způsobené činností Zhotovitele při provádění Díla (tzv. profesní odpovědnost autorizovaných osob ve smyslu zák. č. 360/1992 Sb.), a to na limit pojistného plnění minimálně 10 000 000,- Kč (slovy: deset miliónů korun českých). Pojištění se současně musí vztahovat na případy vyplývající z chyby nebo opomenutí v projektové dokumentaci, která z tohoto důvodu nebude odpovídat požadavkům



smlouvy, a to na limit pojistného plnění minimálně 10 000 000,- Kč (slovy: deset milionů korun českých).

9. UŽITÍ PROJEKTOVÉ DOKUMENTACE

- 9.1. Zhotovitel na základě této Smlouvy a v rámci Ceny díla poskytuje Objednateli výhradní licenci k veškerému a jakémukoli užití přípustnému podle obecně závazných právních předpisů jím zhotovené DUR, DSP, DPS, PDI, výkazu výměr a kontrolního rozpočtu a to na celou dobu trvání jeho autorských majetkových práv.
- 9.2. Objednatel je výslovně oprávněn přenechat užití DUR, DSP, DPS, PDI, výkazu výměr a kontrolního rozpočtu třetí osobě. Současně tímto Zhotovitel uděluje Objednateli výslovný a neomezený souhlas s prováděním jakýchkoli změn předmětných projekčních děl.

10. SMLUVNÍ POKUTY A NÁHRADA ŠKODY

- 10.1. Pokud bude Zhotovitel v prodlení s dokončením Díla, nebo kterékoli jeho části, vzniká Objednateli právo na zaplacení smluvní pokuty ve výši 5 000 Kč za každý i započatý den prodlení.
- 10.2. Pro případ prodlení Zhotovitele s vypořádáním vad Díla (tzn. prodlení s odstraněním vady anebo poskytnutím slevy z Ceny díla) je Zhotovitel povinen zaplatit Objednateli smluvní pokutu ve výši 1 000 Kč za každou jednotlivou vadu a i započatý den prodlení.
- 10.3. Pokud bude Objednatel v prodlení se zaplacením jakékoli části Ceny díla, vzniká Zhotoviteli právo na zaplacení úroku z prodlení ve výši 0,1 % p.a. z dlužné částky za každý i započatý den prodlení.
- 10.4. Smluvní pokuta je splatná do čtrnácti (14) pracovních dnů ode dne doručení výzvy oprávněné Smluvní strany povinné Smluvní straně.
- 10.5. Ujednáním o smluvní pokutě není dotčen nárok Smluvních stran na náhradu škody způsobené porušením povinnosti, která je důvodem pro vznik nároku na zaplacení smluvní pokuty.

11. UKONČENÍ SMLOUVY

- 11.1. Objednatel je oprávněn tuto Smlouvu vypovědět písemnou výpovědí doručenou Zhotoviteli, a to i bez uvedení důvodů.
- 11.2. Tato Smlouva zaniká ke dni doručení výpovědi Zhotoviteli, Zhotovitel je však povinen neprodleně po doručení výpovědi upozornit Objednatele na rozhodné skutečnosti související s prováděním Díla, zejména na případná opatření, které je třeba učinit k odvrácení hrozících škod nebo jiné újmy.
- 11.3. V případě ukončení této Smlouvy výpovědí, má Zhotovitel nárok na zaplacení části Ceny díla ve výši uvedené v článku 6.3 této Smlouvy.
- 11.4. Zhotovitel není oprávněn tuto Smlouvu vypovědět.
- 11.5. Kterákoli Smluvní strana může od této Smlouvy odstoupit z důvodů stanovených obecně závaznými právními předpisy.



12. PÍSEMNÁ SDĚLENÍ A DORUČOVÁNÍ

- 12.1. Oznámení či jiná sdělení jednotlivým Smluvním stranám podle této Smlouvy vyžadují písemnou formu a musí být, není-li v této Smlouvě sjednán zvláštní způsob doručování, doručeny buď osobně, kurýrem nebo doporučenou poštou na adresu uvedenou v záhlaví této Smlouvy nebo na jinou adresu, která byla způsobem dle tohoto článku sdělena Smluvní stranou druhé Smluvní straně. Za doručenou se považuje také doporučená zásilka, kterou si adresát nevyzvedl na příslušné úřadovně pošty nebo jiného držitele poštovní licence ani desátý den po jejím uložení, a to tímto dnem.

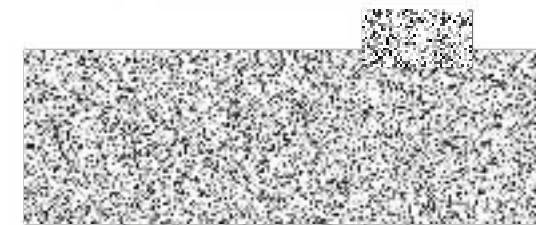
13. ZÁVĚREČNÁ UJEDNÁNÍ

- 13.1. Tato Smlouva a právní vztahy z ní vyplývající se řídí právním řádem České republiky, především obchodním zákoníkem.
- 13.2. Veškeré změny či doplnění této Smlouvy vyžadují písemnou formu.
- 13.3. Tato Smlouva je vyhotovena v 5 vyhotoveních, z nichž Objednatel obdrží 4 vyhotovení a Zhotovitel 1 vyhotovení.

Seznam příloh:

1. Dokumentace stáv. stavu a studie rekonstrukce zpracovaná spol. d-plus s.r.o. ve formátu dwg
2. Detailní rozklad ceny projektových prací
3. Certifikát o pojištění spol. DESIGN arcom s.r.o.

- 2 - 04 - 2014
V Praze dne _____



jméno: Mgr. David Ekstein
funkce: vedoucí OMP

objednatel



V Praze dne 1.4.2014



jméno: ing. arch. Michal Hron
funkce: společník

zhotovitel



Cenová kalkulace akce: Rekonstrukce objektu U Vršovického nádraží 30/30 na komunitní centrum pro občany Prahy 10

Nabídku předkládá:			
DESIGN arcom s.r.o.			
Zastoupený Ing. arch. Michalem Hronem			
Mobil: +420 602 212 761			

	Cena	DPH	Cena s DPH	Poznámka
Geodetické zaměření a projektová příprava	22 000,00	4 620,00	26 620,00	
Geodetické zaměření	22 000,00	4 620,00	26 620,00	
Provedení veškerých potřebných průzkumů a jejich analýza pro potřeby projektové přípravy	63 000,00	12 390,00	71 390,00	
Stavebně technický průzkum vč. mykologického posouzení	25 000,00	5 250,00	30 250,00	
Radonový průzkum	4 000,00	840,00	4 840,00	
Inženýrsko-geologický průzkum	18 000,00	3 780,00	21 780,00	2 sondy
Kamerový průzkum kanalizace	12 000,00	2 520,00	14 520,00	Ležaté připojení objektu do délky 20m
Historicko-umělecký průzkum	0,00	0,00	0,00	Ve studii nebylo uvažováno
Pasportizace umělecko-fémeslných prvků	0,00	0,00	0,00	Ve studii nebylo uvažováno
Průzkum výskytu vlhkosti	4 000,00	840,00	4 840,00	
Vypracování projektové dokumentace pro územní řízení	75 000,00	15 750,00	90 750,00	
Stavebně architektonická část, koordinace	18 000,00	3 780,00	21 780,00	
Statika	4 000,00	840,00	4 840,00	
Elektroinstalace silnoproud, hromosvody	2 000,00	420,00	2 420,00	
Elektroinstalace slabobroudé systémy (EPS, SK)	2 000,00	420,00	2 420,00	
Ústřední vytápění	2 000,00	420,00	2 420,00	
Vzduchotechnika	2 000,00	420,00	2 420,00	
Měření a regulace	0,00	0,00	0,00	
Zdravotně technické instalace	2 000,00	420,00	2 420,00	
Požární bezpečnostní řešení, CO	4 000,00	840,00	4 840,00	
Komunikace, chodníky	0,00	0,00	0,00	Ve studii nebylo uvažováno
Napojení na dopravní systém	0,00	0,00	0,00	Ve studii nebylo uvažováno
Zeleň a zpevněné plochy	4 000,00	840,00	4 840,00	
Napojení na venkovní IS - ZTI	0,00	0,00	0,00	Ve studii nebylo uvažováno
Napojení na venkovní IS - Elektro silnoproud	0,00	0,00	0,00	Ve studii nebylo uvažováno
Trafostanice	0,00	0,00	0,00	Ve studii nebylo uvažováno
Napojení na venkovní IS - Elektro slaboproud	0,00	0,00	0,00	Ve studii nebylo uvažováno
Napojení na venkovní IS - Ústřední vytápění	0,00	0,00	0,00	Ve studii nebylo uvažováno
Projekt organizace výstavby	3 000,00	630,00	3 630,00	
Restaurátorské práce	0,00	0,00	0,00	Ve studii nebylo uvažováno
Gastroprovozy	2 000,00	420,00	2 420,00	
Výtahy	0,00	0,00	0,00	Bude řešeno v dalším stupni PD





Odpadové hospodářství	2 000,00	420,00	2 420,00	
Povodňový plán	0,00	0,00	0,00	Die dodatečné informace č. IV není známo jestli je řešený objekt v inundačním území
Energetický audit	0,00	0,00	0,00	Bude řešeno v dalším stupni PD
Rozptylová studie	5 000,00	1 050,00	6 050,00	
Hluková studie	5 000,00	1 050,00	6 050,00	
Řešení dopravy v klidu	3 000,00	630,00	3 630,00	
Rezerva/Různé/Rozbory a analýzy	15 000,00	3 150,00	18 150,00	
Zajištění IČ vydání územního rozhodnutí	41 000,00	8 610,00	49 610,00	
Projednáni s DOSS	18 000,00	3 780,00	21 780,00	
Zpracování připomínek do čistopisu DUR	15 000,00	3 150,00	18 150,00	
Zajištění územního rozhodnutí	8 000,00	1 680,00	9 680,00	
Vypracování projektové dokumentace pro stavební řízení	172 000,00	36 120,00	208 120,00	
Stavební architektonická část, koordinace	45 000,00	9 450,00	54 450,00	
Statika	25 000,00	5 250,00	30 250,00	
Elektroinstalace silnoproud, hromosvody	16 000,00	3 360,00	19 360,00	
Elektroinstalace slabobroudé systémy (EPS, SK)	10 000,00	2 100,00	12 100,00	
Ústřední vytápění	15 000,00	3 150,00	18 150,00	
Vzduchotechnika	5 000,00	1 050,00	6 050,00	
Měření a regulace	0,00	0,00	0,00	Bude řešeno v dalším stupni PD
Zdravotně technické instalace	10 000,00	2 100,00	12 100,00	
Požárně bezpečnostní řešení, CO	12 000,00	2 520,00	14 520,00	
Komunikace, chodníky	0,00	0,00	0,00	Ve studii nebylo uvažováno
Zeleň a zpevněné plochy	4 000,00	840,00	4 840,00	Dvorní trakt
Napojení na venkovní IS - ZTI	0,00	0,00	0,00	Ve studii nebylo uvažováno
Napojení na venkovní IS - Elektro silnoproud	0,00	0,00	0,00	Ve studii nebylo uvažováno
Trafostanice	0,00	0,00	0,00	Ve studii nebylo uvažováno
Napojení na venkovní IS - Elektro slaboproud	0,00	0,00	0,00	Ve studii nebylo uvažováno
Napojení na venkovní IS - Ústřední vytápění	0,00	0,00	0,00	Ve studii nebylo uvažováno
Projekt organizace výstavby	4 000,00	840,00	4 840,00	
Restaurátorské práce	0,00	0,00	0,00	Ve studii nebylo uvažováno
Gastroprovozy	6 000,00	1 260,00	7 260,00	
Výtahy	2 000,00	420,00	2 420,00	
Odpadové hospodářství	2 000,00	420,00	2 420,00	
Povodňový plán	0,00	0,00	0,00	Die dodatečné informace IV není známo jestli je řešený objekt v inundačním území
Energetický audit	12 000,00	2 520,00	14 520,00	
Rozptylová studie	0,00	0,00	0,00	Ve studii nebylo uvažováno
Hluková studie	0,00	0,00	0,00	Ve studii nebylo uvažováno
Řešení dopravy v klidu	4 000,00	840,00	4 840,00	
Zajištění IČ vydání stavebního povolení	24 000,00	5 040,00	29 040,00	
Projednáni s DOSS	8 000,00	1 680,00	9 680,00	
Zpracování připomínek do čistopisu DSP	8 000,00	1 680,00	9 680,00	





Držitel certifikátu systému managementu kvality v oboru Projektová a inženýrská činnost v investiční výstavbě, ISO 9001



Zajištění stavebního povolení	8 000,00	1 680,00	9 680,00	
Vypracování projektové dokumentace pro provedení stavby	305 000,00	64 050,00	369 050,00	
Stavebně architektonická část, koordinace	80 000,00	16 800,00	96 800,00	
Statika	40 000,00	8 400,00	48 400,00	
Elektroinstalace silnoproud, hromosvody	38 000,00	7 980,00	45 980,00	
Elektroinstalace slabobroudé systémy (EPS, SK)	38 000,00	7 980,00	45 980,00	
Ústřední vytápění	35 000,00	7 350,00	42 350,00	
Vzduchotechnika	14 000,00	2 940,00	16 940,00	
Měření a regulace	12 000,00	2 520,00	14 520,00	
Zdravotně technické instalace	30 000,00	6 300,00	36 300,00	
Požární bezpečnostní řešení, CO	0,00	0,00	0,00	Není předmětem tohoto stupně PD
Komunikace, chodníky	0,00	0,00	0,00	Ve studii nebylo uvažováno
Zeleň a zpevněné plochy	12 000,00	2 520,00	14 520,00	Dvorní trakt
Nápojení na venkovní IS - ZTI	0,00	0,00	0,00	Ve studii nebylo uvažováno
Nápojení na venkovní IS - Elektro silnoproud	0,00	0,00	0,00	Ve studii nebylo uvažováno
Trafostanice	0,00	0,00	0,00	Ve studii nebylo uvažováno
Nápojení na venkovní IS - Elektro slaboproud	0,00	0,00	0,00	Ve studii nebylo uvažováno
Nápojení na venkovní IS - Ústřední vytápění	0,00	0,00	0,00	Ve studii nebylo uvažováno
Projekt organizace výstavby	0,00	0,00	0,00	Ve studii nebylo uvažováno
Restaurátorské práce	0,00	0,00	0,00	Ve studii nebylo uvažováno
Gastroprovozy	0,00	0,00	0,00	Ve studii nebylo uvažováno
Výtahy	6 000,00	1 260,00	7 260,00	
Odpadové hospodářství	0,00	0,00	0,00	Není předmětem tohoto stupně PD
Povodňový plán	0,00	0,00	0,00	Není předmětem tohoto stupně PD
Energetický audit	0,00	0,00	0,00	Není předmětem tohoto stupně PD
Rozptylová studie	0,00	0,00	0,00	Není předmětem tohoto stupně PD
Hluková studie	0,00	0,00	0,00	Není předmětem tohoto stupně PD
Řešení dopravy v klidu	0,00	0,00	0,00	Není předmětem tohoto stupně PD
Vypracování projektové dokumentace pro provedení interiéru	72 000,00	15 120,00	87 120,00	
Návrh koncepce interiéru	24 000,00	5 040,00	29 040,00	
Prováděcí dokumentace	48 000,00	10 080,00	58 080,00	
Vypracování výkazu výměr a materiálů a kontrolního rozpočtu stavby	40 000,00	8 400,00	48 400,00	
Výkazy výměr a materiálů	18 000,00	3 780,00	21 780,00	
Kontrolní rozpočet stavby	22 000,00	4 620,00	26 620,00	
Výkon autorského dozoru	150 000,00	31 500,00	181 500,00	
Výkon AD	150 000,00	31 500,00	181 500,00	15 měsíců a 10 000,- Kč/měs. Účast na pravidelných kontrolních dnech pořádaných 1x týdně
NABÍDKOVÁ CENA CELKEM	964 000,00	202 440,00	1 166 440,00	

Vypracoval: Ing.arch. Michal Hron



CERTIFIKÁT O POJIŠTĚNÍ
pojištění odpovědnosti za škodu

Pojištěný: **DESIGN arcom s.r.o.**
Přiběnická 981/4
130 00 Praha 3
IČ: 27176975

Pojistitel: **ČSOB Pojišťovna, a. s., člen holdingu ČSOB**
Masarykovo nám. 1458, 532 18 Pardubice
IČ: 455 34 306

Pojistná smlouva č.: **8055627910 (včetně dodatků)**
Účinnost pojištění: **21.6.2013 - 21.6.2014**

Rozsah pojištění:

**1) pojištění odpovědnosti za škodu autorizovaných nebo neautorizovaných osob
- v souvislosti s odbornou činností pojištěného jako autorizovaného architekta v rozsahu
zákona č. 360/1992 Sb., ve znění pozdějších předpisů.**

Limit pojistného plnění: **10.000.000,- Kč**
Spoluúčast: **200.000,- Kč**
Územní platnost: **Evropa**

V Pardubicích dne 24.6.2013



.....
razítko a podpis pojistitele

