

SMLOUVA O DÍLO

číslo smlouvy: P20001

1. Smluvní strany

Objednatel:

Název: Město Kutná Hora
sídlo: Havlíčkovo náměstí 552/1, 284 01 Kutná Hora
IČ: 00236195
DIČ: CZ00236195
jednající: [redacted], starosta města
č. účtu: 200037-444212389/0800

(dále jen objednatel)

a

Zhotovitel:

Název: **GREEN PROJECT s.r.o.**
sídlo: Dobřejovická 194
252 43 Průhonice
IČ: 271 95 783
DIČ: CZ 271 95 783
jednající: [redacted]
č. účtu: [redacted]

(dále jen zhotovitel)

spolu uzavírají tuto smlouvu ve smyslu ustanovení § 2586 a násl. zákona č. 89/2012 Sb., občanský zákoník v platném znění.

2. Předmět smlouvy

- 2.1. Smluvní strany se dohodly na uzavření smlouvy o dílo, kterou se zhotovitel zavazuje provést dílo a objednatel se zavazuje převzít dílo a zaplatit zhotoviteli cenu za jeho provedení.
- 2.2. Zhotovitel se zavazuje k provedení díla s názvem „Realizace vodního prvku – Breuërovky sady, Kutná Hora“ za podmínek a v rozsahu blíže specifikovaném dále v této smlouvě a jejích přílohách.
- 2.3. Dílo bude zhotoveno v rozsahu zadání dle předaných podkladů: stanoveném soupisu prací – výkazu výměr, který je nedílnou součástí této smlouvy jako jeho příloha č. 1, a projektové dokumentace, která je nedílnou součástí této smlouvy jako její příloha č. 2, vypracované architektem [redacted]

3. Místo plnění

- 3.1. Místem plnění je Kutná Hora, Breuërovky sady, parc.č 4, k.ú. Kutná Hora.
- 3.2. Objednatel prohlašuje, že místo plnění je způsobilé k zhotovení předmětného díla a že na místě plnění neváznou žádné právní a jiné překážky, které by bránily zhotovení díla.

4. Termíny plnění

- 4.1. Zhotovitel provede dílo vymezené v čl. II. smlouvy v termínu
Termín zahájení prací: 02/2020
Termín dokončení: 03/2020
- 4.2. Dílčí termíny plnění nejsou ujednány.

- 4.3. Zhotovitel není v prodlení s plněním předmětu smlouvy, jestliže byl objednatel v prodlení s poskytnutím součinnosti nebo s plněním jiných závazků a povinností stanovených touto smlouvou nebo vyplývajících ze zákona. V takovém případě se smluvní termíny prodlužují nejméně o stejný počet dní, kolik trvalo prodlení objednatele.
- 4.4. V případě nevyhovujících klimatických podmínek a jejich následků, které by znemožnily zhotoviteli efektivní, kvalitní a bezpečné provádění prací a dodržení všech technologických předpisů a pravidel bezpečnosti práce, je zhotovitel oprávněn omezit nebo přerušit provádění prací. V takovém případě není zhotovitel v prodlení s plněním předmětu smlouvy, ze kterého by vznikalo objednateli právo uplatňovat na zhotoviteli smluvní sankce z prodlení. Sjednané termíny plnění se v takovém případě prodlužují o příslušnou dobu, po kterou trvaly nepříznivé klimatické vlivy nebo jejich následky.
- 4.5. Dobu plnění je možno prodloužit aniž by vzniklo objednateli oprávnění účtovat smluvní pokutu při prodlení objednatele s předáním místa plnění, prodlení objednatele s poskytnutím potřebné součinnosti nebo nastanou-li jiné okolnosti zaviněné objednatelem, při překážkách v díle plynoucích z odhalení skrytých technologických změn a postupů, při větších změnách díla vyžádaných objednatelem a dále v případě živelné pohromy mající vliv na průběh provedení díla nebo a všech případech vyšší moci vzniklých nezávisle na vůli smluvních stran.

5. Cena díla

- 5.1. Cena díla v rozsahu čl. 2 této smlouvy je stanovena dohodou smluvních stran na základě cenové nabídky zhotovitele v souladu s § 2620 zákona č. 89/2012 Sb. v platném znění ve výši:

- celková cena bez DPH 1.959.779,24 Kč

K ceně díla bude připočtena daň z přidané hodnoty dle právního předpisu účinného v době uskutečnění zdanitelného plnění

- DPH 21 % 411.553,64 Kč

- celková cena vč. DPH 2.371.332,88 Kč

- 5.2. Cena díla je konečná a je možné ji měnit pouze z důvodu změny zákonných sazeb DPH, v případě dalších požadavků objednatele nebo v případě víceprací nezahrnutých v soupisu prací a výkazu výměr.

- 5.3.

Zálohy zadavatel (dále též objednatel) neposkytuje.

Smluvní strany se dohodly na měsíční fakturaci v částkách odpovídající plnění provedeného zhotovitelem v příslušném kalendářním měsíci. Datem uskutečnění zdanitelného plnění je poslední den kalendářního měsíce, ve kterém byly práce provedeny.

Splatnost faktur je 14 dnů od jejich doručení zadavateli.

Faktura musí obsahovat všechny náležitosti daňového – účetního dokladu podle aktuální právní úpravy.

Cena se považuje za uhrazenou dnem odeslání příslušné částky z účtu zadavatele ve prospěch účtu dodavatele uvedeného v záhlaví smlouvy o dílo.

6. Provádění díla a povinnosti smluvních stran

- 6.1. Objednatel i zhotovitel se zavazují účinně spolupůsobit při plnění předmětu smlouvy, poskytovat si potřebné informace a dodržovat pravidla hospodářské soutěže.
- 6.2. Zhotovitel je povinen provést dílo na své nebezpečí, v kvalitě odpovídající účelu smlouvy, právním předpisům a závazným technickým normám.
- 6.3. Zhotovitel musí mít platné pojištění odpovědnosti za způsobené škody. Zhotovitel je povinen případné škody, které způsobil na majetku objednatele, uhradit v plné objemem prokázané výši.
- 6.4. Zhotovitel se zavazuje, že při provádění díla bude dodržovat předpisy o bezpečnosti a ochraně zdraví při práci, hygienické a požární předpisy.
- 6.5. O předání díla se sepíše předávací protokol ve dvou vyhotoveních, který podepíší zástupci obou smluvních stran, z nichž každá ze smluvních stran obdrží po jednom z nich. Objednatel je povinen dílo prohlédnout a zkontrolovat při jeho převzetí.
- 6.6. Budou-li při předání díla zjištěny vady na díle, budou v předávacím protokolu zjištěné vady sepsány a sjednán termín pro jejich odstranění. Drobné vady, které nebrání v užívání díla ke sjednanému účelu,

nejsou překážkou převzetí díla objednatelem. Jestliže objednatel odmítne dílo převzít bezdůvodně nebo se k převzetí díla nedostaví, považuje se dílo za převzaté doručení předávacího protokolu podepsaného zhotovitelem objednateli. Zhotoviteli tím vzniká nárok na provedení fakturace dle této smlouvy.

- 6.7. Objednatel je povinen zajistit veškerá ohlášení, povolení a jiné legislativou předepsané úkony spojené s předmětem smlouvy a v případě potřeby předložit dokumentaci těchto úkonů zhotoviteli a kontrolním orgánům. Podpisem této smlouvy objednatel potvrzuje zhotoviteli zajištění těchto úkonů a dává zhotoviteli plný souhlas s realizací díla.
- 6.8. Převzetím díla přechází na objednatele nebezpečí škody na díle.

6.9. Kontrola řádného plnění díla

1. Objednatel vykonává na stavbě technický dozor k tomu pověřenými osobami a v jeho průběhu sleduje zejména, zda jsou práce prováděny v souladu se smlouvou o dílo a projektovou dokumentací, podle technických norem, jiných právních předpisů a rozhodnutí oprávněných orgánů. Na nedostatky zjištěné v průběhu prací musí neprodleně upozornit zápisem do stavebního deníku. V kontrolním a zkušebním plánu budou dohodnuty kontroly objednatele u výrobce při výrobě technologického zařízení či jiných výrobků, k jejichž provedení si objednatel vyhrazuje právo.

2. Technický dozor objednatele není oprávněn zasahovat do činnosti pracovníků zhotovitele. Je však oprávněn dát pracovníkům zhotovitele příkaz přerušit práce, pokud odpovědný pracovník zhotovitele není dosažitelný a je-li ohrožena kvalita prováděné stavby, život nebo zdraví pracovníků na stavbě, případně životní prostředí. Odpovědným pracovníkem zhotovitele je osoba uvedená v záhlaví smlouvy jako osoba oprávněná jednat o věcech technických. Příkaz k přerušení prací bude učiněn prostřednictvím zápisu do stavebního deníku. Zhotovitel se zavazuje zajistit okamžité provedení tohoto pokynu objednatele a zastavit práce do doby projednání připomínek objednatele s osobou oprávněnou jednat za zhotovitele ve věcech technických.

3. Technický dozor objednatele je oprávněn kontrolovat provádění díla v plném rozsahu a je při tom oprávněn vstupovat na staveniště a na všechna pracoviště zhotovitele, kde se vyrábějí výrobky pro stavbu, a do skladů zhotovitele, kde se materiály a výrobky pro stavbu skladují. Zhotovitel je povinen umožnit kontrolu technickému dozoru a při kontrole poskytovat nezbytnou součinnost.

4. Zhotovitel je povinen neprodleně odstranit zjištěné nedostatky, které technický dozor zapsal do stavebního deníku, pokud se smluvní strany nedohodnou jinak.

5. Technický dozor objednatele je oprávněn po zhotoviteli požadovat prokázání původu a vlastností materiálů a výrobků použitých pro stavbu.

6. Zhotovitel je povinen vyzvat objednatele ke kontrole provedení částí díla, které budou dalším postupem zakryty nebo u nichž další postup prací jinak znemožní kontrolu. Výzva ke kontrole musí být provedena doručením písemného sdělení na adresu objednatele nebo telefonickým sdělením se současným zápisem do stavebního deníku, a to nejméně 2 pracovní dny před požadovaným termínem pokračování prací. O provedené prohlídce bude proveden zápis do stavebního deníku. Nereaguje-li objednatel na výzvu zhotovitele, může zhotovitel po marném uplynutí lhůty 2 pracovních dnů pokračovat v práci. Objednatel je však oprávněn požadovat na zhotoviteli dodatečné odkrytí příslušné části díla. Pokud se dodatečně zjistí, že dílo má vadu, hradí náklady na odkrytí zhotovitel, v případě, že dílo je bez vad, hradí náklady na jeho odkrytí objednatel.

Další ustanovení smlouvy o plnění díla

1. Dodavatelská a dílenská dokumentace bude před započítím konkrétních prací odsouhlasena objednatelem.
2. Vzorky a výrobky budou předloženy k odsouhlasení objednateli.
3. Všechny použité materiály budou odpovídat českým normám, normám EU, a technologickým, bezpečnostním, hygienickým a požárními předpisy.
4. Na stavbě budou vždy dodržovány všechny pracovní, technologické a technické postupy a doporučení výrobců jednotlivých stavebních systémů dle ČSN a souvisejících předpisů.
5. Při provádění prací bude zhotovitelem dodržována bezpečnost a ochrana zdraví jeho pracovníků a veškerých dalších osob.
6. Veškeré změny v projektu budou konzultovány s objednatelem.
7. Zhotovitel si na vlastní náklady zajistí vytyčení podzemních sítí.

Způsob předání a převzetí díla

1. Dílo se považuje za dokončené, nemá-li v době předání žádné, při vynaložení odborné péče zjištělné vady, je provedeno v požadované kvalitě v rozsahu smlouvy, je schopné plnit požadovanou funkci, a ukončení a předání díla je stvrzeno podpisy obou smluvních stran v zápise o předání a převzetí díla.

2. K převzetí díla vyzve zhotovitel objednatele písemně buď doručením výzvy na adresu objednatele, nebo zápisem ve stavebním deníku, nejméně 5 dní před požadovaným termínem předání.

7. Záruční doba

7.1.

Záruka a odpovědnost za škody

1. Zhotovitel odpovídá za škody, které vzniknou objednateli a které mají původ ve vadném, neúplném nebo opožděném plnění zhotovitele, nebo v porušení jiné povinnosti zhotovitele vyplývající z této smlouvy. Zhotovitel odpovídá za vady veškerého jím dodaného vybavení v rámci plnění předmětu smlouvy.
2. Nebezpečí škody na zhotovovaném díle přechází ze zhotovitele na objednatele dnem protokolárního předání a převzetí díla.
3. Zhotovitel poskytuje na provedené dílo a dodané vybavení záruku v délce 24 měsíců. Záruční doba začíná běžet dnem protokolárního předání a převzetí díla.
4. Objednatel je povinen vady písemně reklamovat u zhotovitele bez zbytečného odkladu po jejich zjištění. V reklamaci musí být vady popsány. V reklamaci objednatel uvede požadovaný způsob a reálný technicky zajistitelný termín zahájení i dokončení prací na odstranění vad.
5. V případě doručení reklamace zhotoviteli, je zhotovitel povinen vadu odstranit dle aktuálně platného zákona.
6. Reklamaci lze uplatnit nejpozději do posledního dne záruční lhůty, přičemž i reklamace odeslaná objednatelem v poslední den záruční lhůty se považuje za včas uplatněnou.
7. Prokáže-li se ve sporných případech, že objednatel reklamoval vadu neoprávněně a že se na ni nevztahuje záruční lhůta, např. že vadu způsobil nevhodným užíváním díla objednatel nebo byla způsobena zásahem třetí osoby apod., je objednatel povinen uhradit zhotoviteli veškeré jemu v souvislosti s odstraněním vady vzniklé oprávněné náklady.

8. Oprávněné osoby

- 8.1. Niže uvedené osoby jsou v průběhu provádění díla oprávněny konzultovat a kontrolovat provádění prací, jednat a rozhodovat o změnách a provádět zápisy do stavebního deníku.
- 8.2. Oprávněné osoby za stranu objednatele:

[REDACTED]

- 8.3. Oprávněné osoby za stranu zhotovitele:

pro věci smluvní - [REDACTED]

pro věci technické - [REDACTED]

9. Smluvní sankce

Sankce a smluvní pokuty

1. Za nesplnění dohodnutého termínu předání a převzetí díla se sjednává smluvní pokuta ve výši 500,- Kč za každý započatý kalendářní den prodlení, až do dne podpisu zápisu o předání a převzetí díla.
2. Smluvní pokuta pro případ prodlení s odstraněním reklamované vady (případně vady uvedené v zápise z předání a převzetí díla z přejímacího řízení) v dohodnutém termínu činí 500,- Kč za každý započatý kalendářní den a vadu až do doby jejího odstranění.
3. Smluvní pokuta pro případ nedodržení bezpečnostních předpisů při realizaci díla činí 1.000,- Kč za každý případ.
 - Dojde-li ze strany objednatele k prodlení při úhradě oprávněně vystavené faktury – daňového dokladu, má zhotovitel právo účtovat objednateli úrok z prodlení ve výši 0,1% z dlužné částky za každý kalendářní den prodlení.
4. Sjednáním a zaplacením smluvní pokuty nejsou dotčeny další nároky smluvních stran na náhradu škody podle této smlouvy i obecně závazných právních předpisů.

10. Odstoupení od smlouvy

- 10.1. Obě smluvní strany mají možnost od smlouvy odstoupit pouze v případě, že druhá strana závažným způsobem porušila své smluvní či zákonné povinnosti.

- 10.2. Odstoupit lze i v případě prohlášení konkurzu na druhou smluvní stranu.
- 10.3. Odstoupit lze i v případě, že se druhá smluvní strana stane účastníkem exekučního nebo insolventního řízení jako dlužník, případně vstoupí do likvidace, nebo bude-li na ni vyhlášen konkurz. V takovém případě se stávají tímto okamžikem všechny jeho závazky vůči druhé smluvní straně splatné.
- 10.4. Oznámení o odstoupení od smlouvy doručí odstupující strana druhé smluvní straně formou doporučeného dopisu. Účinky odstoupení nastávají okamžikem doručení.
- 10.5. Smluvní strany se dohodly, že v případě odstoupení od smlouvy zůstávají v platnosti ustanovení této smlouvy týkající se vad a odpovědnosti za vady díla, o smluvních pokutách, záruce a záruční době, o vlastnictví díla, náhradě škody, cenová ujednání obsažená v této smlouvě a jejich přílohách včetně ujednání o splatnosti ceny.

Odstoupení od smlouvy

- Zadavatel je oprávněn odstoupit od smlouvy v souladu s § 2586 a následujících zákona č. 89/2012 Sb., občanský zákoník.
- Každá ze smluvních stran je oprávněna odstoupit od smlouvy bylo-li zahájeno insolvenční řízení, ve kterém se řeší úpadek nebo hrozící úpadek druhé smluvní strany podle zákona č. 182/2006 Sb., insolvenční zákon.
- Zadavatel má právo odstoupit od smlouvy v případě, že dodavatel uvedl v nabídce informace nebo doklady, které neodpovídají skutečnosti a měly nebo mohly mít vliv na výsledek zadávacího řízení. Výpovědní lhůta v tomto případě je 10 kalendářních dní a začíná běžet první den po obdržení výpovědi dodavatelem. Toto ustanovení nemá vliv na právo zadavatele požadovat v tomto případě po dodavateli uhrazení všech nákladů spojených se zadávacím řízením a případných škod vzniklých mu v souvislosti s nesplněním předmětu zakázky ve stanoveném termínu.
- Objednatel a zhotovitel jsou oprávněni odstoupit od smlouvy v případě podstatného porušení smluvních povinností druhou ze smluvních stran.

Za podstatné porušení smlouvy se v tomto případě sjednává a objednatel je oprávněn odstoupit od smlouvy zejména:

- a) zjistí-li, že zhotovitel neprovádí práce a nedodává vybavení v odpovídající kvalitě, přičemž závadný stav nebyl odstraněn v přiměřené době následující po písemné výzvě objednatel, a
- b) zpozdí-li se zhotovitel s předáním díla o více než 10 dnů oproti ve smlouvě sjednanému termínu pro předání díla, nebude-li dohodnuto jinak.

Za podstatné porušení smlouvy se sjednává a zhotovitel je oprávněn odstoupit od smlouvy zejména, je-li objednatel v prodlení s předáním staveniště delším, než 20 dnů ode dne smluvně dohodnutého termínu jeho předání, nebude-li dohodnuto jinak.

Pro případ odstoupení od smlouvy je objednatel oprávněn převzít neukončené dílo do 15 dnů ode dne zániku smlouvy. Zhotovitel je povinen objednateli neukončené dílo ve stejné lhůtě předat. O předání a převzetí neukončeného díla sepíší smluvní strany protokol. Odpovědnost za vady dohodnutá v této smlouvě i záruka se vztahuje v plném rozsahu i na vady neukončeného díla, včetně dodaného vybavení. Výše ceny za dosud provedená plnění (dodávky, práce a činnosti) se řídí výší ujednanou pro ně v této smlouvě o dílo.

11. Ostatní ujednání

- 11.1. Smlouva nabývá platnosti podpisem obou smluvních stran.
- 11.2. Smlouva je vyhotovena ve dvou stejnopisech, z nichž každá strana obdrží jeden stejnopis.
- 11.3. Tato smlouva může být doplňována a měněna pouze písemnými dodatky, na jejichž znění se smluvní strany dohodnou, opatřenými časovým a místním určením, číslovanými vzestupnou číselnou řadou a podepsanými oběma smluvními stranami. Dodatky se stanou integrální součástí této smlouvy.
- 11.4. Bude-li nutno smlouvu změnit na základě požadavků veřejnoprávních orgánů, z důvodu vyšší moci a změnou obecně platných právních předpisů, jsou účastníci této smlouvy povinni na změnu smlouvy přistoupit.
- 11.5. Smluvní strany se dohodly, že pokud dojde k doručování písemností mezi smluvními stranami v souvislosti s touto smlouvou, považují se doručené, i kdyby se o nich adresát nedověděl, pokud byly prokazatelně, resp. doporučeně zaslány na adresu určenou touto smlouvou pro doručování.
- 11.6. Právní vztahy a podmínky výslovně neupravené touto smlouvou se v plném rozsahu řídí právním řádem České republiky, zejména zákonem č. 89/2012 Sb., občanský zákoník.
- 11.7. Všechny případy vyšší moci, jakož i provozní, dopravní a energetické poruchy, stávky, výluky osvobozují toho, kdo je jimi postižen od smluvních povinností po dobu a v rozsahu účinnosti těchto událostí.

11.8. Smluvní strany prohlašují, že ustanovení smluvních a obchodních podmínek pro ně nejsou žádným způsobem nesrozumitelné a neočekávané ve smyslu § 1753 občanského zákoníku, a že neexistuje nerovnováha mezi smluvními stranami ve smyslu § 433 občanského zákoníku. Smluvní strany vylučují přijetí nabídky odpovědí s dodatkem nebo odchylkou ve smyslu § 1740 odst. 3 občanského zákoníku.

11.9. Smluvní strany prohlašují, že si smlouvu před jejím podpisem přečetly, porozuměly jejímu obsahu, s jejím obsahem souhlasí a že smlouva byla sepsána na základě jejich pravé a svobodné vůle. Na důkaz toho připojují své podpisy.

11.10.

Řešení sporů

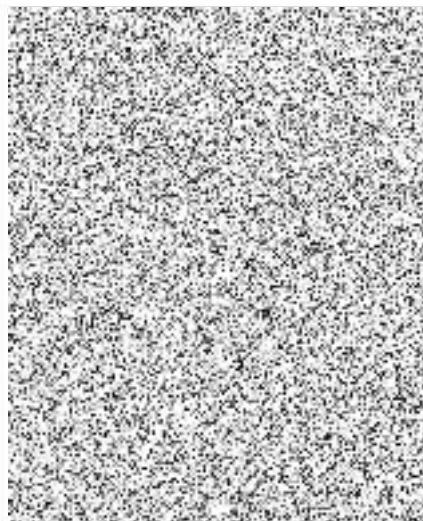
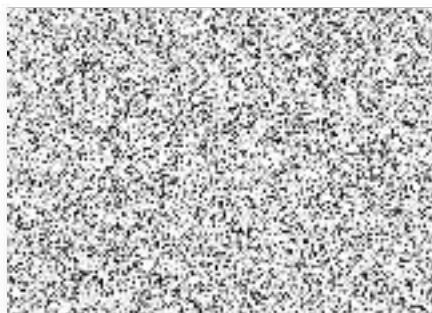
Smluvní strany se dohodly, že k řešení případných sporů mezi smluvními stranami plynoucích ze smlouvy je místně příslušný Soud dle sídla zadavatele, nebude-li rozhodnuto oprávněným správním orgánem jinak.

11.11. Smlouva bude schválena radou města usnesením č. 52/20 ze dne 22.01.2020 a bude zveřejněna v registru smluv dle zákona č. 340/2015 Sb.



Přílohy smlouvy:

Příloha č. 1: Výkaz výměr - oceněný
Příloha č. 2: Projektová dokumentace

V Kutné Hoře dne 29.1.2020



VODNÍ PRVEK - BREÛEROVY SADY, KUTNÁ HORA

Popis	Cena
D2: Technologická šachta	
D3: Technologie fontátny	
D4: Instalační materiál pro technologii	
D5: Elektroinstalace k technologii	
D6: Nerezové prvky AISI 316	
001: Zemní práce	
002: Zákládání	
003: Svislé a kompletní konstrukce	
005: Komunikace pozemní	
008: Trubní vedení	
009: Ostatní konstrukce a práce, bourání	
099: Přesun hmot HSV	
998: Přesun hmot	
VRN: Vedlejší rozpočtové náklady	
<hr/> Celkem (bez DPH)	
DPH: 21% ze základny	
<hr/> Celkem (včetně DPH)	

VODNÍ PRVEK - BREŤEROVY SADY, KUTNÁ HORA

Objednatel: Město Kutná Hora
 Zhotovitel: Kutná Hora
 Místo: Kutná Hora

Zpracoval:
 Datum:

č.	KCN	Kód položky	Popis	MJ	Množství celkem	Cena jednotková	Cena celkem	Cenová soustava
1	2	3	4	5	6	7	8	9

Technologická šachta (výkopy pro šachtu jsou ve stavařské části)

D2

MJ

1	R		Průchodky stěnou šach. pro potrubí(O32,50,63,70,110,150 mm)	kpl	1,00000			
2	R		Potrubí PVC KG O110mm	m	60,00000			
3	R		Potrubí HT O75mm	m	20,00000			

Pozn.: délky potrubí zahrnují i kolena, odbočky, redukce

4	R		Kulový kohout DN 15 se šroubením pro hadici	ks	1,00000			
5	R		Kulový ventil nerez DN 25	ks	1,00000			
6	R		Kulový ventil PVC D40	ks	13,00000			
7	R		Kulový ventil PVC D50	ks	12,00000			
8	R		Zpětná klapka PVC DN 40 kulová	ks	13,00000			
9	R		Regulační ventil DN 40 - plastový kulový kohout	ks	3,00000			
10	R		Regulační ventil DN 32 - plastový kulový kohout	ks	10,00000			
11	R		Elektromagnetický ventil DN 25	ks	1,00000			
12	R		Automatické hlídání a dopouštění vody vč. 3 sondy	ks	1,00000			
13	R		Ponorné čerpadlo KSB AMA Drainer 301 SE/NE + odsávací	kpl	1,00000			
14	R		Technologická šachta-polypropylen 15mm pro obezdění 3x2x2,2mm výška se vstup.otvorem 0,65x0,65,žebřík podlahový rastr pro obetonování,níka pro kalové čerpadlo s propojovacím potrubím akumulární nádrž do níky	ks	1,00000			
15	R		Přelivná akumuláč. nádrž-polypropylen 15mm samonosná 2x1,6x1m,2xvstup.otvor s poklop.,dřlící přička pro nerez - síto,technologické proslupy	ks	1,00000			
16	R		Doprava technolog.šachty a akumulární	kpl	1,00000			
17	R		Odvětrací systém potrubí O 110 mm vč. ventilátoru,2xkominěk	kpl	1,00000			
18	R		Zátěžový poklop do 12t, uzamykatelný, vodotěsný, 0,7x0,7m barva černá plast -Gabex HE 700	ks	1,00000			

D3 Technologie fontány

19	R		Písková filtrační jednotka O 500 vč.filtrač.náplně 100 kg KIT Granada 500, čerpadlo Bettar TOP 8, šestioceňný ruční ventil	kpl	1,00000			
20	R		Senzor intenzity větru vč.signál.anemometru	ks	1,00000			
21	R		Samonasávací čerpadlo Badu Resort 30	ks	2,00000			
22	R		Automat. dávkování chemikálií Aseko-Asin Aqua Rrdox	kpl	1,00000			
23	R		LED světla 24V, 2x9W se střed.otvor. pro trysku-bílé světlo	ks	12,00000			
24	R		Centrální tryska 1"/12mm	ks	12,00000			
25	R		Kloub k trysce 1"	ks	12,00000			

**D4 Instalční materiál pro
technologii**

26	R		Zahradní hadice DN 15	m	4,00000		
27	R		Bazénová hadice PVC DN 32mm (D 40 mm)	m	100,00000		
28	R		Stahovací průchodka 40x1 1/4"	ks	12,00000		
29	R		Potrubí PVC U 32mm	m	7,00000		
30	R		Potrubí PVC U 40mm	m	10,00000		
31	R		Potrubí PVC U 50mm	m	27,00000		
32	R		Montážní materiál-lepidlo,čistič PVC	kpl	1,00000		
33	R		Montáž	kpl	1,00000		
34	R		Doprava	kpl	1,00000		

**D5 Elektroinstalace k
technologii**

35	R		Gumový kabel H07RN-F3G1,5	m	130,00000		
36	R		El.rozvaděč IP 54, kabeláž podružný materiál	kpl	1,00000		
37	R		Časované splínání atrakcí a světel,frekvenční měniče 2ks	kpl	1,00000		
38	R		Elektrorevize zařízení	kpl	1,00000		
39	R		Montáž	kpl	1,00000		
40	R		Doprava	kpl	1,00000		

D6 Nerezové prvky AISI 316

41	R		Sito separační do akumul.nádrže nerez	ks	1,00000		
42	R		UV-lampa 75W nerez UV-C - 75 W	ks	1,00000		
43	R		Tlakové zkoušky,zaškolení obsluhy,návod používání	kpl	1,00000		
44	R		Nerez box rohový atyp 400x400mm,prostupy,příruby	ks	4,00000		
45	R		Nerez mřížka rohová atyp 400x400mm, gravírovaný emblem	ks	4,00000		
46	R		Nerez box obdelníkový atyp 540x400mm,prostupy,příruby	ks	8,00000		
47	R		Nerez mřížka obdelníková atyp 540x400mm, gravírovaný emblem	ks	8,00000		

HSV Práce a dodávky HSV

1 Zemní práce

48	R	111301111	Sejmutí drnu tl do 100 mm s přemístěním do 50 m nebo naložením na dopravní prostředek	m2	159,00000	
49	R	122201103	Odkopávky a prokopávky nezapažené v hornině tř. 3 objem do 5000 m3	m3	4,40000	
			přípojka elektro, kanalizace, voda 11*0,6*0,6		4,40000	
50	R	122201109	Příplatek za leplivost u odkopávek v hornině tř. 1 až 3	m3	4,40000	
51	001	131201101	Hloubení jam nezapažených v hornině tř. 3 objemu do 100 m3	m3	128,00000	
			výkop pro šachtu 8*4*4		128,00000	
52	001	131201109	Příplatek za leplivost u hloubení jam nezapažených v hornině tř. 3	m3	128,00000	
53	R	162701105	Vodorovné přemístění do 10000 m výkopku/sypání z horniny tř. 1 až 4	m3	132,40000	
			128*4,4		132,40000	
54	R	167101102	Nakládání výkopku z hornin tř. 1 až 4 přes 100 m3	m3	132,40000	
55	R	171201201	Uložení sypání na skládky	m3	126,70000	
56	R	171201212	Příplatek za uložení odpadu ze sypání na skládce (skládkovně)	m3	126,70000	
57	R	171203111	Uložení a hrubé rozhrnutí výkopku bez ztuhnutí v rovině a ve svahu do 1:5	m3	3,70000	
			132,4-126,7		3,70000	
58	001	175111101	Obsypání potrubí ručně sypáním bez prohození sítem, uloženou do 3 m	m3	86,40000	
59	563	56331200	šterkopisek netříděný zásypaný	t	172,80000	
			86,4 * 2		172,80000	
60	001	175111109	Příplatek k obsypání potrubí za ruční prohození sypání sítem, uložené do 3 m	m3	86,40000	
			45*0,4*0,4*12		86,40000	
61	R	181102302	Úprava pláně v zářezech se ztuhnutím	m2	132,40000	
62	R	181202305	Úprava pláně se ztuhnutím na násypch	m2	132,40000	
63		583/01	vyhledávací vodič CYKY 4mm	m	11,00000	
64		583/02	ochranná fólie	m	11,00000	
2 Zakládání						
65	015	273316121	Základové desky z prostého betonu se zvýšenými nároky na prostředí tř. C 25/30	m3	2,82240	
			12*(0,84*0,7*0,40)		2,82240	
66	015	273326121	Základové desky z ŽB se zvýšenými nároky na prostředí tř. C 25/30	m3	14,40000	
			(6*4*4)*0,15		14,40000	
			(8*4*4)*0,15		14,40000	
67	130	13021032	tyč ocelová žebírková DIN 488 výztuž do betonu D 10mm	t	0,65000	
68	313	31316008	sítě výztužné svařované 100x100mm drát D 8mm	m2	96,00000	
			24*4		96,00000	

		3 Svislé a kompletní konstrukce			
69	011	311113152	Nosná zeď tl do 200 mm z hladkých tvárnice ztraceného bednění včetně výplně z betonu tř. C 25/30	m2	49,92000
					(6,4*2+4*2)*2,4
					49,92000
		5 Komunikace pozemní			
70	221	564631111	Podklad ze štěrkodrtě ŠD tl 100 mm	m2	35,00000
					7*5
					35,00000
		8 Trubní vedení			
71	R	871161121	Montáž potrubí z trubek z tlakového polyetylénu otevřený výkop svařovaných vnější průměr 32 mm	m	10,00000
72		286131100	potrubí vodovodní PE100 PN16 SDR11 6 m, 100 m, 32 x 3,0 mm	m	10,00000
73	R	871315221	Kanalizační potrubí z tvrdého PVC-systém KG tuhost třídy SN8 DN150	m	12,00000
74	R	891173111	Montáž vodovodního ventilu hlavního pro přípojky DN 32	kus	1,00000
75		280000103216	ŠOUPÁTKO ISO DOMOVNÍ PŘÍPOJKY DN 32-5/4"	kus	1,00000
76		990103400000	SOUPRAVA ZEMNÍ TELESKOPICKÁ DOM. ŠOUPÁTKA-1,3-1,8 DN 3/4"-2" (1,3-1,8m)	kus	1,00000
77	R	891269111	Montáž navrtávacích pasů na potrubí z jakýchkoli trub DN 100	kus	1,00000
78		531011005416	PAS NAVRTÁVACÍ UZAVÍRACÍ PRO PVC POTRUBÍ DN 110-5/4"	kus	1,00000
79	R	892000002	Napojení na kanalizační stoku	kus	1,00000
80	R	892000004	Napojení svodu vnitřní kanalizace	kus	1,00000
81	R	892000012	Zaměření trasy potrubí	m	22,00000
82	R	892221111	Zkouška těsnosti kanalizačního potrubí	m	12,00000
83	R	892233111	Proplach a desinfekce vodovodního potrubí DN od 40 do 70	m	10,00000
84	R	894612213	Revizní a čistící šachta z PP šachtové dno DN 425/150 pravý a levý přítok	kus	1,00000
85	R	894612231	Revizní a čistící šachta z PP DN 425 šachtová roura korugovaná bez hrsla světlé hloubky 1500 mm	kus	1,00000
86	R	894612241	Revizní a čistící šachta z PP DN 425 šachtová roura teleskopická světlé hloubky 375 mm	kus	1,00000
87	R	894612249	Příplatek k rourám revizní a čistící šachty z PP DN 425 za uložnutí šachtové roury	kus	1,00000
88	R	894612256	Revizní a čistící šachta z PP DN 425 poklop plastový pochází s rámem	kus	1,00000
89	R	899401111	Osazení poklopů litinových ventilových	kus	1,00000
90		348100000000	PODKLAD, DESKA UNI	kus	1,00000
91		155000000000	POKLOP ULIČNÍ LEHKÝ DN VODA	kus	1,00000
92	R	pc.871006	Plastové flexibilní ochranné potrubí D 63 mm (pro vodovodní potrubí)	m	3,00000
		9 Ostatní konstrukce a práce, bourání			
93	R	941111131	Montáž lešení řadového trubkového lehkého s podlahami zatížení do 200 kg/m2 š do 1,5 m v do 10 m	m2	60,00000
					6*2,5*4
					60,00000
					Součet
					60,00000
94	R	941111231	Příplatek k lešení řadovému trubkovému lehkému s podlahami š 1,5 m v 10 m za první a ZKD den použití	m2	480,00000
					60*8
					480,00000
					Součet
					480,00000
95	R	941111831	Demontáž lešení řadového trubkového lehkého s podlahami zatížení do 200 kg/m2 š do 1,5 m v do 10 m	m2	60,00000
		99 Přesun hmot			
96	R	21019R	Přívod elektro z rozvodného místa, materiál, výkopové práce, pokládka, pískování, štěp, zásyp, hutnění, manipulace, likvidace,...	kpl	1,00000
97	R	998276101	Přesun hmot pro trubní vedení z trub z plastických hmot otevřený výkop	t	2,47300

998 Přesun hmot

99	015	998142251	Přesun hmot pro nádrže, jímky, zásobníky a jámy betonové monolitické v do 25 m	t	240,71944		
99	015	998142255	Příplatek k přesunu hmot pro nádrže, jímky a zásobníky betonové monolitické za přesun do 5000 m	t	240,71944		
100	015	998142256	Příplatek k přesunu hmot pro nádrže, jímky a zásobníky betonové monolitické za přesun ZKD 5000 m	t	240,71944		

VRN Vedlejší rozpočtové náklady

101	R	012103000	Geodetické práce před výstavbou	kpl	1,00000		
102	R	012303000	Geodetické práce po výstavbě	kpl	1,00000		
103	R	013224000	Dokumentace skutečného provedení	Kc	1,00000		

Celkem

Vodní prvek Kutná Hora

Geometrický obrazec fontány viz příložená výkresová část, vznikl na základě návrhu architekta 

Jedná se o atypické fontány (12ks výtrysků), kde převažují pohledově nerezové dekorativní prvky s gravírovanými nápisy a se znakem města Kutná Hora.

Celá technologická strojovna fontány bude osazena v polypropylenové podzemní šachtě o půdorysu 3,5m x 2m o hloubce 2,6 metrů. Bude instalována na železobetonovou desku a obezděna ztraceným bedněním. Strop bude tvořit železobetonová plocha se zhutněným zásypem. Do šachty povedou prostupy od vodního prvku k technologii.

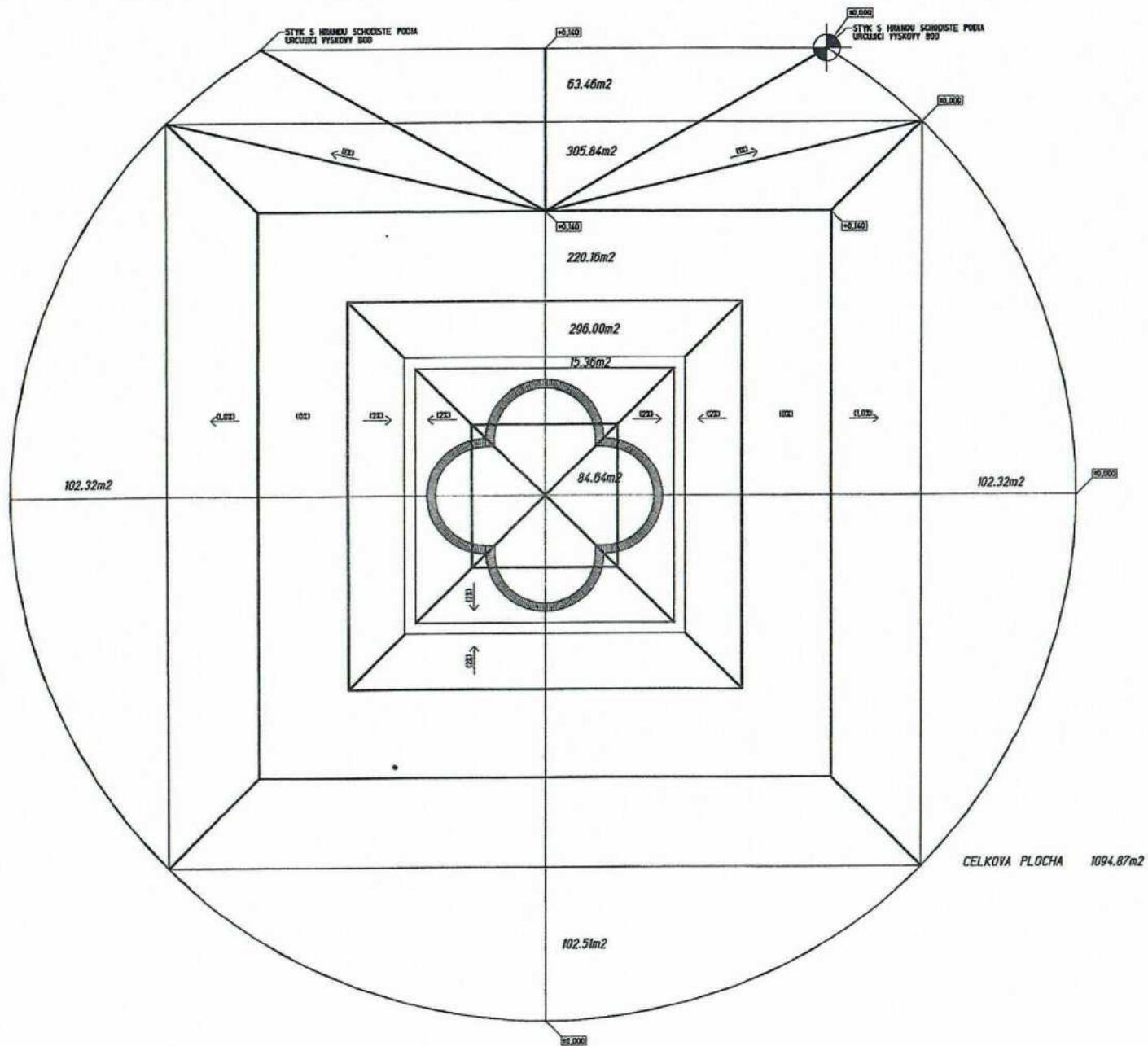
Vlastní technologie fontány je tvořena pískovou filtrací, UV-lampou 75W a automatickým dávkováním tekutých chemikálií. Mlžící trysky nejsou požadovány. Součástí technologie bude i senzor intenzity větru, který zajistí její vypnutí v případě nevhodného počasí.

Efekt všech 12 kusů výtrysků bude řízen elektronicky pomocí frekvenčních měničů a budou nasvíceny 12 kusy leddiodových reflektorů. Ovládání a nastavení fontány se bude provádět z technologické šachty.

Po ukončení montáže musí být provedena revize dle ČSN a vystavena revizní zpráva. Dále potom předána dokumentace skutečného provedení a musí být provedeno zaškolení obsluhy.

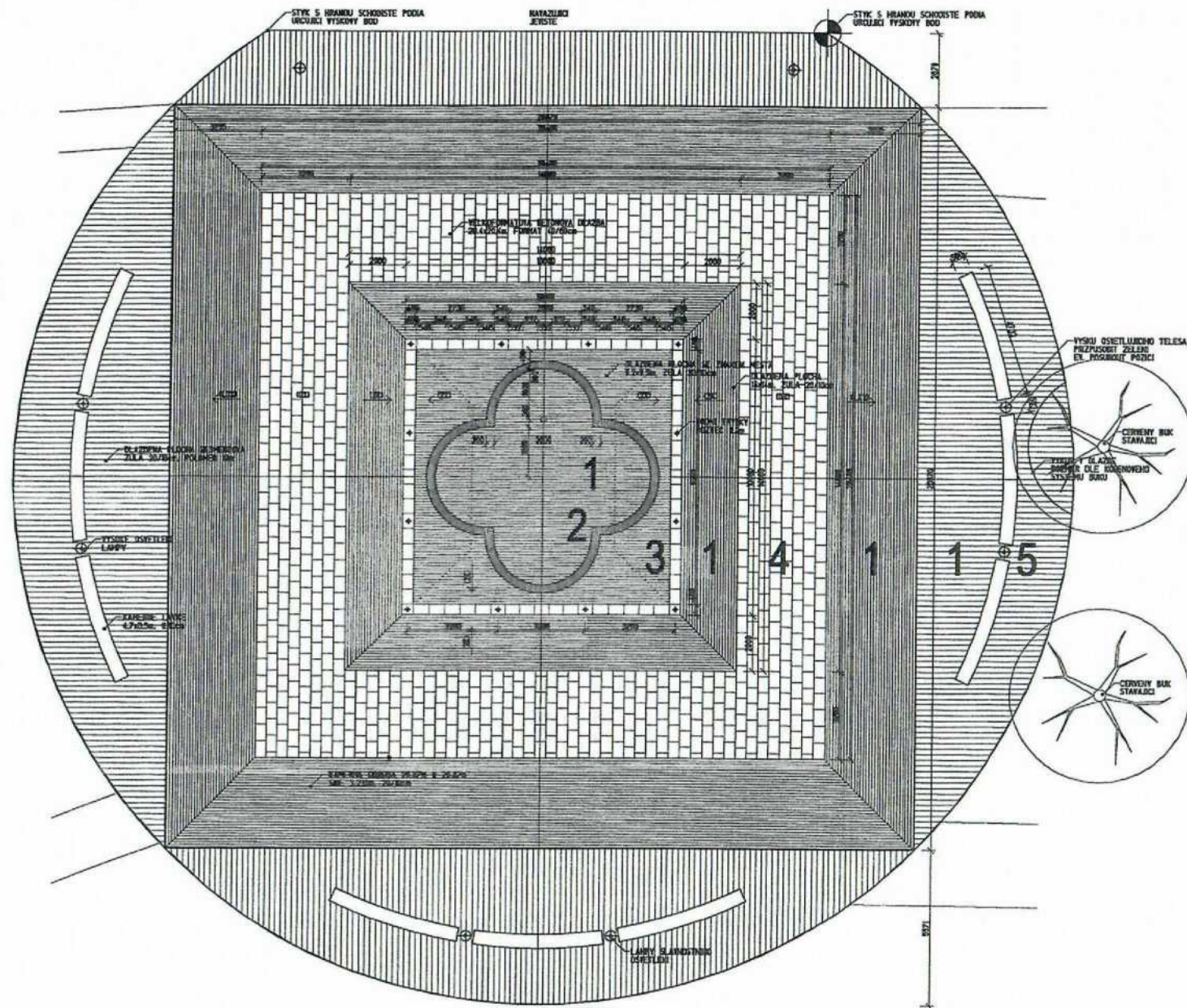
V Kutné Hoře dne 22.10.2019



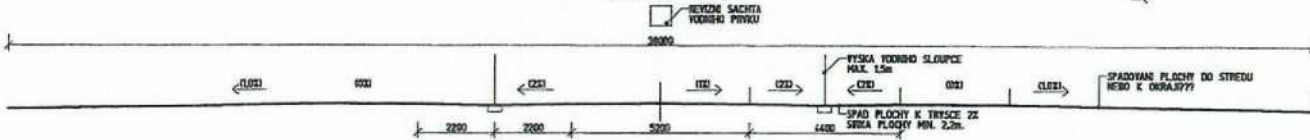


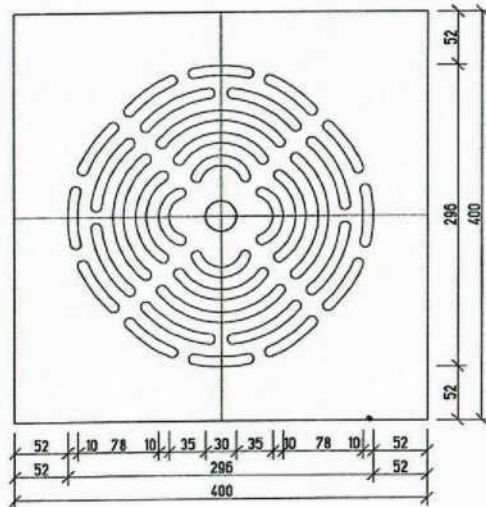
2B

VL2B A3 1/150 2019 06 30
 SPADOVANI CENTRALNI PLOCHY
 OBNOVA PARKU POD VLAŠSKÝM DVOREM

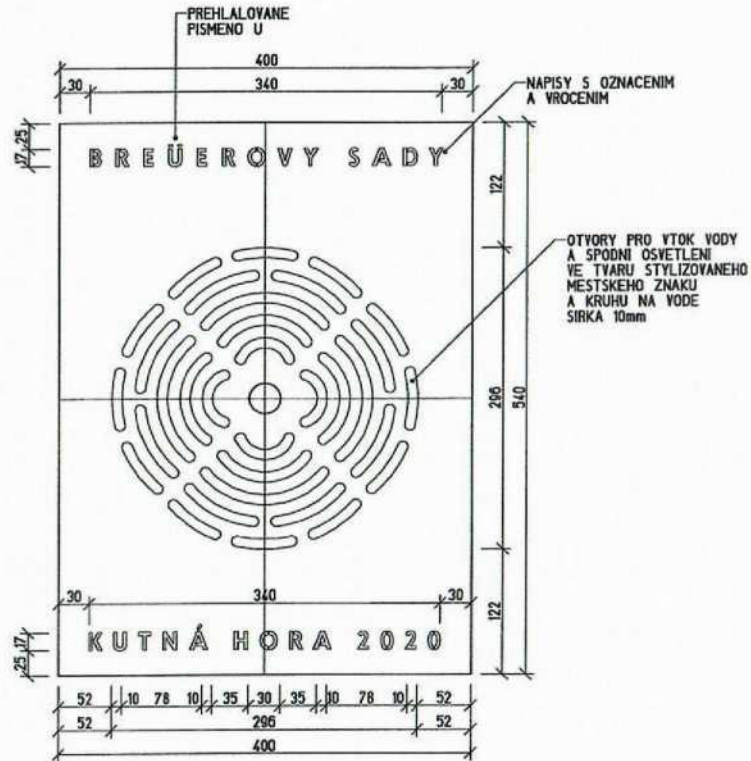


- TEŽISTE PARKU. DLAŽBA SE ZNAKEM MĚSTA, MĚSTOTVORNÝ PRVEK S VODNÍ ATRAKCÍ, SVĚTLEM A KAMENNÝMI LAVICEMI, KRUH r,10m.
- 1 - DLAŽBOVÁ PLOCHA, ŽULOVÁ STÍPANÁ DLAŽBA 20/10cm.
 - 2 - ZNAK MĚSTA, VELKÉ OBLAZKY KLADENÉ NA HLAVU.
 - 3 - VELKOPLOŠNÁ ŽULOVÁ DLAŽBA, TRYSKANÝ NEBO PLAMENEM OPÁLENÝ PОВRCH HERCZOVE PLOCHY S TRYSKANI A OSVĚTLENÍM.
 - 4 - VELKOPLOŠNÉ BETONOVÉ DLAŽDICE 40/80cm.
 - 5 - KAMENNÉ LAVICE ROZDELENÉ LAMPAMI. ZULA. POKRYTÍ PÍSKOVANÝ.





PUDORYS ROHOVE TRYSKY
4 KUSY



PUDORYS BEZNE TRYSKY
8 KUSU

NEREZOVA DLAZDICE DO CENTRALNI PLOCHY KRYJICI TRYSKU
S VYREZANÝMI VTKOVÝMI OTVORY A TEXTEM
STYLIZOVANÝ MESTSKÝ ZNAK + KRUII NA VODE
SIRKA VYREZU 10mm
PLOCHA MEZI VYREZY 12mm
KRUH PRO TRYSKU 30mm

VL3C
NEREZOVY PLECH S NAPISEM A TRYSKOU

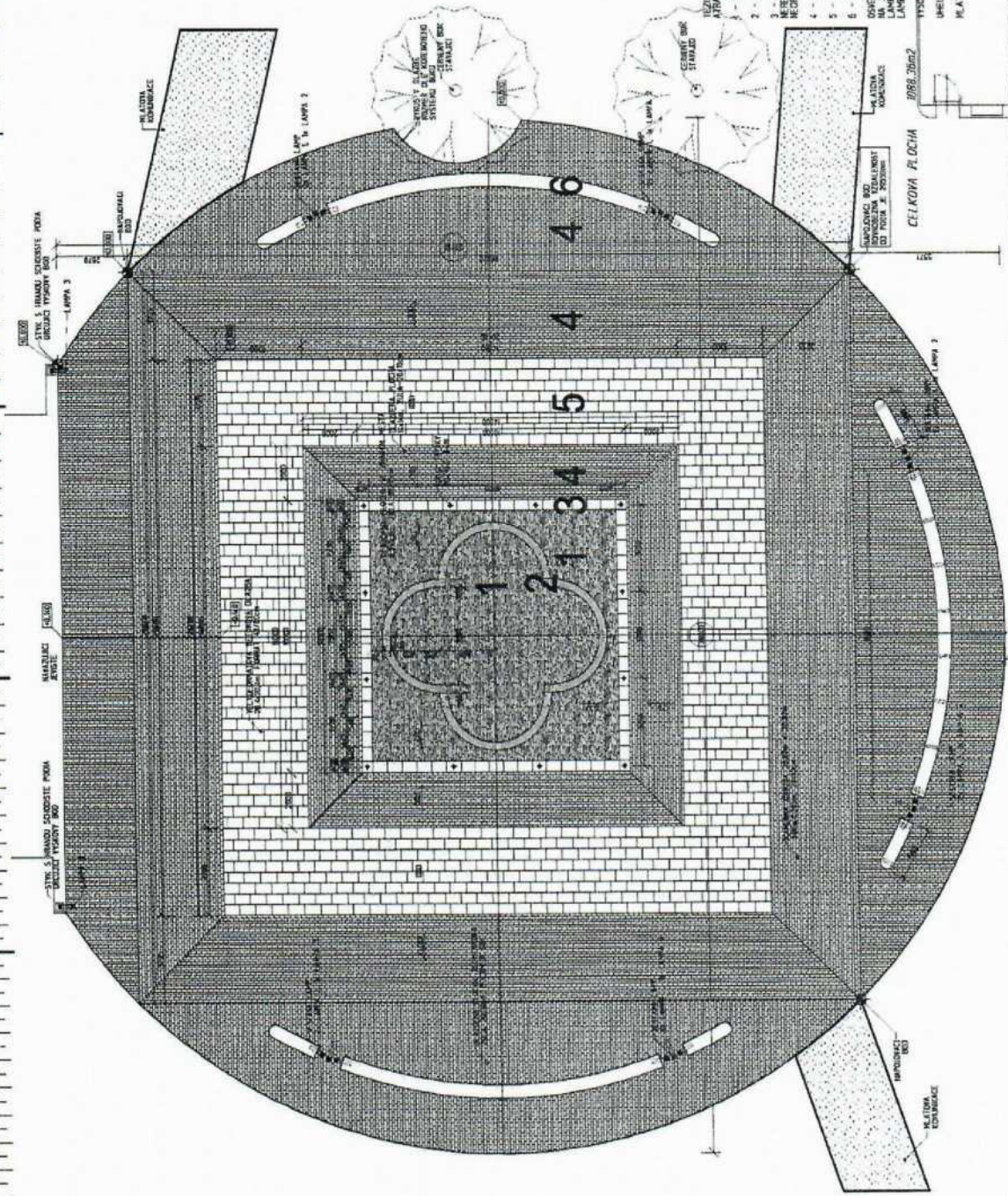
2019 11 06

KLIENT	MESTO KUTNA HORA	FORMÁT	2 A4
STAVBA	REKONSTRUKCE PARKU POD VLASSKÝM DVOREM	DATUM	2019 11 06
		STUPEŇ	DSP / PP
POPIS	NEREZOVY PLECH S TRYSKOU	1 : 5	D01C

- 1 LESNKA PLOCHA
- 2 ZELENE COVSKY
- 4 DOKONATA ZELE
- 5 BETONNE DLANICE BUDY
- 3 KALTOPI POKRYTI
- 3 KALTOPI POKRYTI
- 3 KALTOPI POKRYTI

LEGENDA PLOCHY
 1 - LESNKA PLOCHA
 2 - ZELENE COVSKY
 4 - DOKONATA ZELE
 5 - BETONNE DLANICE BUDY
 3 - KALTOPI POKRYTI
 3 - KALTOPI POKRYTI
 3 - KALTOPI POKRYTI

LEGENDA PLOCHY
 1 - LESNKA PLOCHA
 2 - ZELENE COVSKY
 4 - DOKONATA ZELE
 5 - BETONNE DLANICE BUDY
 3 - KALTOPI POKRYTI
 3 - KALTOPI POKRYTI
 3 - KALTOPI POKRYTI



FORMAT	2 A4
DATUM	2019 11 20
STUPEŇ	DSP PP
1 : 150	01A1

MESTO	MESTO KUTNA HORA
STAVBA	BREUEROVY SADY - OBNOVA PARKU POD VLASSKYM DVOREM
PROJEKTANT	1 : 150
01A1	01A1

2019 11 20

KLATVA KONKURANCE
 KALTOPI PLOCHA
 CELKOVY PLOCHA

KLATVA KONKURANCE
 KALTOPI PLOCHA
 CELKOVY PLOCHA