

Prováděcí smlouva č. 2019/12004

k Rámcové smlouvě o poskytování služeb č. 2014/1559 ze dne 28. 01. 2014

Česká pošta, s.p.

se sídlem:

IČO:

DIČ:

zastoupen:

zapsán v obchodním rejstříku

bankovní spojení:

Politických vězňů 909/4, 225 99, Praha 1

47114983

CZ47114983

Ing. Jaroslavem Hlouškem, ředitelem úseku ICT a eGovernment

Městského soudu v Praze, oddíl A, vložka 7565

dále jako „Objednatel“

a

ha-vel internet s.r.o.

se sídlem:

IČO:

DIČ:

zastoupena:

zapsána v obchodním rejstříku

bankovní spojení:

Olešní 587/11A, 712 00 Ostrava Muglinov

25354973

CZ25354973

Ing. Pavlem Halfarem, jednatelem

Krajského soudu v Ostravě, oddíl C, vložka 9719

dále jako „Dodavatel“

dále jednotlivě jako „Smluvní strana“ nebo společně jako „Smluvní strany“ uzavírají v souladu s ustanovením § 1746 odst. 2 zákona č. 89/2012 Sb., občanský zákoník, ve znění pozdějších předpisů (dále jen „Občanský zákoník“), a zákona č. 137/2006 Sb., o veřejných zakázkách, ve znění pozdějších předpisů (dále jen „Zákon o veřejných zakázkách“), tuto Prováděcí smlouvu (dále jen „Smlouva“) k Rámcové smlouvě o poskytování služeb č. 2014/1559 ze dne 28.1.2014 (dále jen „Rámcová smlouva“).

1. Předmět Smlouvy

- 1.1 Předmětem této Smlouvy je provedení služby/služeb Dodavatelem pro Objednatele v souladu s Rámcovou smlouvou, se specifikací uvedenou v Příloze č. 1 a č. 3 této Smlouvy (dále jen „Služba“ nebo „Služby“).
- 1.2 Na předmět plnění bude po podpisu této Smlouvy vystavena objednávka, která má pouze evidenční charakter pro Objednatele.
- 1.3 Dodavatel se podpisem této Smlouvy zavazuje poskytovat Objednateli Službu specifikovanou v této Smlouvě a odstranit případné vady v souladu s ustanoveními této Smlouvy a Rámcové smlouvy.
- 1.4 Objednatel se zavazuje řádně dodanou Službu převzít a zaplatit za ní cenu, a to způsobem definovaným v této Smlouvě a v Rámcové smlouvě.

2. Cena a platební podmínky

- 2.1 Cena za Službu dle této Smlouvy činí 9 499,- Kč bez DPH za jeden kalendářní měsíc. Cena je stanovena dle počtu sjednaných přípojek na základě cen jednotlivých typů Služeb uvedených v Příloze č. 1 této Smlouvy.

- 2.2 V případě, že je skrze tuto Smlouvou poskytován větší počet Služeb nežli jedna, je uvedena v odst. 2.1 této Smlouvy celková cena za všechny Služby za jeden kalendářní měsíc. Rozpis jednotlivých Služeb a jejich cena je uvedena v Příloze č. 1 této Smlouvy.
- 2.3 V případě uzavření dílčí/ch smlouvy/smluv dle odst. 3.2 této Smlouvy je k ceně za Služby dle odst. 2.1 této Smlouvy připočtena cena Služeb poskytnutých na základě těchto dílčích smluv.
- 2.4 Cena dle této Smlouvy bude Dodavateli uhrazena způsobem a za podmínek uvedených v Rámcové smlouvě.
- 2.5 V případě prodlení Objednatele s úhradou řádně vystavených a doručených faktur, je Objednatel povinen uhradit Dodavateli úrok z prodlení dle nařízení vlády č. 351/2013 Sb., kterým se stanoví výše úroků z prodlení a poplatku z prodlení podle občanského zákoníku, v platném znění.
- 2.6 Smluvní strany se dohodly, že pokud bude v okamžiku uskutečnění zdanitelného plnění správcem daně zveřejněna způsobem umožňujícím dálkový přístup skutečnost, že poskytovatel zdanitelného plnění (dále též „Dodavatel“) je nespolehlivým plátcem ve smyslu § 106a zákona č. 235/2004 Sb. o dani z přidané hodnoty, ve znění pozdějších předpisů (dále jen „zákon o DPH“), nebo má-li být platba za zdanitelné plnění uskutečněné Dodavatelem v tuzemsku zcela nebo z části poukázána na bankovní účet vedený poskytovatelem platebních služeb mimo tuzemsko, nebo nastanou skutečnosti uvedené v § 109 odst. 1, písm. a), b), c), případně odst. 2 písm. a) zákona o DPH, je příjemce zdanitelného plnění (dále též „Objednatel“) oprávněn část ceny odpovídající dani z přidané hodnoty zaplatit přímo na bankovní účet správce daně ve smyslu § 109a zákona o DPH. Na bankovní účet Dodavatele bude v tomto případě uhrazena část ceny odpovídající výši základu daně z přidané hodnoty. Úhrada ceny plnění (základu daně) provedená Objednatelem v souladu s ustanovením tohoto odstavce Smlouvy bude považována za řádnou úhradu ceny plnění poskytnutého dle této Smlouvy.
- 2.7 Bankovní účet uvedený na daňovém dokladu, na který bude ze strany Dodavatele požadována úhrada ceny za poskytnuté zdanitelné plnění, musí být Dodavatelem zveřejněn způsobem umožňujícím dálkový přístup ve smyslu § 96 zákona o DPH. Smluvní strany se výslovně dohodly, že pokud číslo bankovního účtu Dodavatele, na který bude ze strany Dodavatele požadována úhrada ceny za poskytnuté zdanitelné plnění dle příslušného daňového dokladu, nebude zveřejněno způsobem umožňujícím dálkový přístup ve smyslu § 96 zákona o DPH a cena za poskytnuté zdanitelné plnění dle příslušného daňového dokladu přesahuje limit uvedený v § 109 odst. 2 písm. c) zákona o DPH, je Objednatel oprávněn zaslat daňový doklad zpět Dodavateli k opravě. V takovém případě se doba splatnosti zastavuje a nová doba splatnosti počíná běžet dnem vystavení opraveného daňového dokladu s uvedením správného bankovního účtu Dodavatele, tj. bankovního účtu zveřejněného správcem daně.

3. Doba, místo a podmínky plnění

- 3.1 Místem plnění je Česká republika.
- 3.2 Místem předání a převzetí plnění jsou jednotlivé lokality uvedené v Příloze č. 1 této Smlouvy. Objednatel je oprávněn ve výjimečných případech (naléhavé provozní potřeby) vyzvat Dodavatele k poskytnutí Služeb i pro lokalitu/y neuvedenou/é v Příloze č. 1 této Smlouvy. Objednatel v takovém případě vyzve Dodavatele k předložení cenové nabídky na dané Služby. Cena Služeb v takovém případě bude stanovena jako cena obvyklá, maximálně však odpovídající jednotkovým cenám, které Dodavatel navrhl ve své nabídce v zadávacím řízení na uzavření Rámcové smlouvy. Dodavatel je povinen předložit cenovou nabídku či odmítnout poskytnutí Služeb ve lhůtě 5 pracovních dnů ode dne obdržení výzvy k předložení cenové nabídky. Akceptace ze strany Objednatele je považována za uzavření dílčí smlouvy.
- 3.3 O převzetí Služby bude v souladu s Rámcovou smlouvou Smluvními stranami potvrzen protokol o předání a převzetí Služby, jehož přílohou bude vždy pro všechny jednotlivé Služby technická dokumentace, včetně dokumentace skutečného provedení. Dokumentace skutečného provedení bude obsahovat protokoly o revizi elektrických zařízení Dodavatele, která jsou umístěna v datovém rozvaděči Objednatele, protokol o měření dosažené kvality Služby v okamžiku předání Služby Objednateli a dokument obsahující vynaložené náklady Dodavatele spojené s vybudováním rozvodů, případně dalších nákladů majících charakter technického zhodnocení majetku v objektech, k nimž je Objednatel oprávněn vykonávat dle zákona č. 77/1997 Sb. práva vlastníka. Dokumentace skutečného provedení bude vyhotovena ve 3 vyhotoveních, kdy jedno vyhotovení v papírové formě bude uloženo v Datovém rozvaděči Objednatele, zbývající dvě vyhotovení budou

v elektronické nebo papírové formě s tím, že jedno z nich obdrží Objednatel a druhé zůstává Dodavateli. O termínu předání a převzetí Služby bude Objednatel Dodavatelem prokazatelně písemně informován minimálně 5 pracovních dní předem, přičemž Dodavatel musí stanovit termín předání a převzetí Služby na pracovní den v době od 9:00 hodin do 15:00 hodin, pokud se prokazatelně nedohodne s Objednatelům jinak. Předání a převzetí Služby se musí uskutečnit minimálně 5 pracovních dnů před dnem, ve kterém je Dodavatel povinen dle odst. 3.4 této Smlouvy zahájit poskytování Služby (tzn. v den předání a převzetí Služby Dodavatel prokáže, že bude Služba k požadovanému dni zahájení poskytování bezvadná). Po převzetí Služby Objednatel do požadovaného dne zahájení Služby dle odst. 3.4 této Smlouvy nebude Služba Dodavatelem poskytována, tedy ani nebude Objednateli v tomto období účtována. Pokud se Objednatel v termínu stanoveném v souladu s tímto odstavcem Smlouvy k převzetí Služby nedostaví, je Dodavatel oprávněn považovat Službu za řádně předanou.

- 3.4 Dodavatel je povinen zahájit poskytování Služby do 35 pracovních dnů ode dne uzavření této Smlouvy, ne však dříve než v den uvedený v Příloze č. 1 Smlouvy. V případě výzvy k poskytnutí plnění pro lokalitu neuvedenou v Příloze č. 1 této Smlouvy, je Dodavatel povinen zahájit poskytování Služby do 30 pracovních dnů ode dne oznámení akceptace cenové nabídky Objednatelům (odst. 3.2 této Smlouvy).
- 3.5 Pokud vlastník objektu, ve kterém má být zřízena konkrétní jednotlivá Služba (konkrétní datová přípojka), neumožní Dodavateli umístit potřebné zařízení, rozvody, atd. bezpodmínečně nutné pro zahájení Služby (dále též „technologie“), aniž by to jen zčásti zapříčinil Dodavatel, je Dodavatel oprávněn požádat písemně Objednatel o pozastavení lhůty pro zahájení poskytování konkrétní jednotlivé Služby. Pokud bude z této žádosti prokazatelně vyplývat, že Dodavatel vynaložil veškeré možné zákonné prostředky, aby mohl v objektu umístit technologii potřebnou pro poskytování konkrétní jednotlivé Služby a vlastník objektu mu toto umístění přesto neumožnil, je Objednatel povinen pozastavit lhůtu pro zahájení poskytování konkrétní jednotlivé Služby o tolik dnů, o kolik Dodavatel žádá, přičemž maximální možná lhůta pozastavení je 21 kalendářních dnů. Dodavatel je oprávněn žádat o pozastavení lhůty pro zahájení poskytování konkrétní jednotlivé Služby z výše uvedeného důvodu i opakovaně. V případě pozastavení lhůty pro zahájení poskytování konkrétní jednotlivé Služby, není Objednatel oprávněn uplatnit jakoukoliv smluvní pokutu, spojenou s neposkytnutím konkrétní Služby, ke které se pozastavení lhůty vztahuje. Jednotlivé varianty umístění technologie v návaznosti na vlastníka objektu a způsobu umístění technologie jsou uvedeny v Příloze č. 4 této Smlouvy.
- 3.6 Tato Smlouva je uzavřena na dobu určitou, a to na dobu 72 měsíců ode dne její účinnosti.
- 3.7 Objednatel je oprávněn vypovědět tuto Smlouvu, nebo její část (konkrétní datovou přípojku), bez udání důvodů s výpovědní lhůtou 6 měsíců, jež začne plynout prvním dnem následujícím po doručení písemné výpovědi druhé Smluvní straně.

4. Ostatní ujednání

- 4.1 Veškerá ujednání této Smlouvy navazují na Rámcovou smlouvu a Rámcovou smlouvou se řídí, tj. práva, povinnosti či skutečnosti neupravené v této Smlouvě se řídí ustanoveními Rámcové smlouvy.
- 4.2 Tato Smlouva nabývá platnosti podpisem obou Smluvních stran a účinnosti dnem zveřejnění Smlouvy v registru smluv v souladu se zák. č. 340/2015 Sb., o zvláštních podmínkách účinnosti některých smluv, uveřejňování těchto smluv a o registru smluv (zákon o registru smluv), ve znění pozdějších předpisů. Pro případ, že tato Smlouva není uzavírána za přítomnosti obou Smluvních stran, platí, že Smlouva nebude uzavřena, pokud ji Dodavatel podepíše s jakoukoliv změnou či odchylkou, byť nepodstatnou, nebo dodatkem. To platí i v případě připojení obchodních podmínek Dodavatele nebo Všeobecných podmínek veřejně dostupné služby elektronických komunikací Dodavatele, které budou odporovat svým obsahem jakýmkoliv způsobem textu této Smlouvy včetně jejích příloh.
- 4.3 Smluvní strany jako správci zpracovávají osobní údaje odpovědných a kontaktních osob druhé Smluvní strany poskytnuté druhou Smluvní stranou v této Smlouvě pouze pro účely související s plněním Smlouvy po dobu trvání Smlouvy, a pro účely plnění povinností Smluvních stran vyplývajících z právních předpisů a souvisejících s poskytovaným plněním (povinná archivace apod.) po dobu delší, je-li odůvodněna dle platných právních předpisů. Smluvní strana je povinna informovat obdobně odpovědné a kontaktní osoby, jejichž osobní údaje pro účely související s plněním Smlouvy předává druhé Smluvní straně.

Další informace související se zpracováním osobních údajů včetně práv s tímto zpracováním souvisejících jsou od 25.5.2018 k dispozici v aktuální verzi dokumentu „Informace o zpracování osobních údajů“ na webových stránkách Objednatele na adrese www.ceskaposta.cz.

- 4.4 Dodavatel prohlašuje a potvrzuje, že na sebe přebírá nebezpečí změny okolností ve smyslu ustanovení § 1765 odst. 2 Občanského zákoníku.
- 4.5 Smluvní strany se dohodly, že ustanovení § 1799 a § 1800 Občanského zákoníku se nepoužijí.
- 4.6 V případě, že činností, nečinností anebo opomenutím Dodavatele anebo jeho pracovníků vznikne Objednateli nemajetková újma, je Dodavatel povinen ji odčinit; s čímž výslovně souhlasí.
- 4.7 Dodavatel tímto prohlašuje, že mu byly ze strany Objednatele sděleny veškeré skutkové a právní okolnosti související s uzavřením této Smlouvy a že Dodavatel je v tomto ohledu přesvědčen o jeho schopnosti uzavřít tuto Smlouvu, má zájem tuto smlouvu uzavřít a jeho schopen plnit veškeré závazky z této Smlouvy plynoucí.
- 4.8 Tato Smlouva je vyhotovena ve 2 stejnopisech, z nichž každý bude považován za prvopis. Každá Smluvní strana obdrží po jednom stejnopise této Smlouvy.
- 4.9 Na důkaz toho, že Smluvní strany s obsahem této Smlouvy souhlasí, rozumí jí a zavazují se k jejímu plnění, připojují své podpisy a prohlašují, že tato Smlouva byla uzavřena podle jejich svobodné a vážné vůle prosté tísně.
- 4.10 Nedílnou součástí této Smlouvy jsou následující přílohy:

Příloha č. 1 – Technická a cenová specifikace Služeb a seznam lokalit

Příloha č. 2 – Kontaktní osoby

Příloha č. 3 - Technická specifikace přípojky Dodavatele jako operátora

Příloha č. 4 - Umístění technologie (technických zařízení) – podmínky

Příloha č. 5 - Všeobecné podmínky veřejně dostupné služby elektronických komunikací Dodavatele

Za Objednatele:

Za Dodavatele:

V Praze, dne

V Ostravě, dne

Ing. Jaroslav Hloušek

ředitel úseku ICT a eGovernment

Česká pošta, s.p.

Ing. Pavel Halfar

jednatel

ha-vel internet s.r.o.

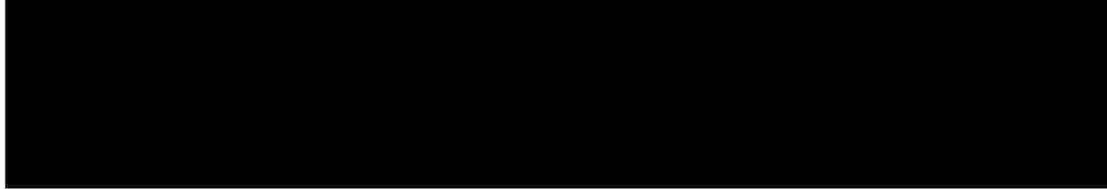
Za formální správnost a dodržení všech interních postupů a pravidel ČP:

manažer útvaru ICTP

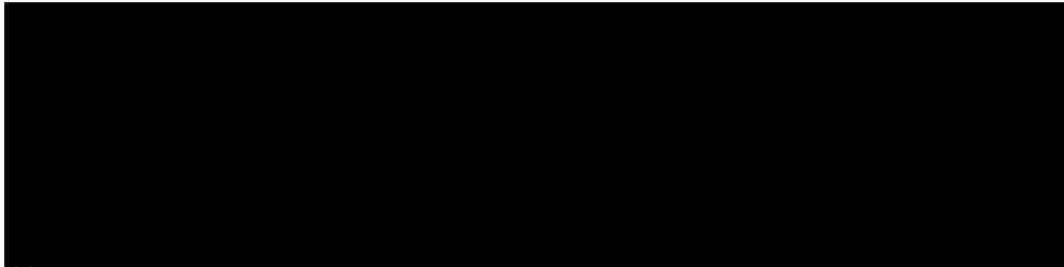
Příloha č. 2 - Kontaktní osoby

1) Odpovědné osoby ve věcech smluvních a technických:

a) Za Objednatele

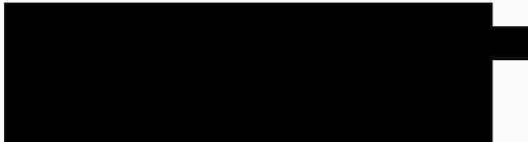


b) Za Dodavatele

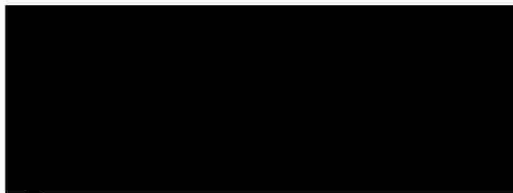


2) Kontaktní osoby pověřené podáváním a přijímáním Případů technické podpory (služba HelpDesk/ServiceDesk):

a) Za Objednatele



b) Za Dodavatele



Příloha č. 3 - Technická specifikace přípojky Dodavatele jako operátora

1. Dodavatel zajistí propojení své sítě do obou datových center Objednatele v souladu s odst. 1.4 Rámcové Smlouvy č. 2014/1559, a to Službou v takové úrovni, která v součtu rychlostí všech přípojek poskytovaných daným Dodavatelem na základě již uzavřených Prováděcích smluv dle Rámcové Smlouvy (RS) v daném okamžiku bude minimálně 1,2 násobkem součtu rychlostí těchto přípojek.
2. Dodavatel ve své síti umožňuje Objednateli vytvářet izolované VPN na základě plnohodnotného protokolu IPv4 a garantuje možnost využívat vlastní IP adresní plán IPv4 v rozsahu třídy A 10.0.0.0/8, s možností rozšíření na IPv6 bez jakéhokoliv omezení přenášených Služeb.
3. V propojovacím bodu mezi datovou sítí Dodavatele a Objednatele bude použitý protokol IPv4 podle standardu IETF STD-5, adresace všech datových spojů mezi Objednatelem a Dodavatelem bude z privátního IPv4 rozsahu definovaného v RFC 1918 a pro zajištění dynamického směrování se použije směrovací protokol BGP-4 (RFC 1771). Tento princip bude použitý i pro komunikaci mezi koncovým zařízením Objednatele a Dodavatele na jednotlivých koncových lokalitách, kde jsou umístěné CE směrovače. Dodavatel musí v rámci dané VPN na své infrastruktuře používat pouze Objednatelem alokované privátní adresní rozsahy nebo použít veřejné IP adresy z vlastního IPv4 adresního rozsahu přiděleného od RIPE NCC. Mezi sítí Objednatele a Dodavatele bude směrován pouze IPv4 unicast provoz.

Datová síť Objednatele využívá pro komunikaci se sítí Dodavatele následující čísla privátních Autonomních Systémů (viz tabulka č. 1), které nesmí být používány v síti Dodavatele.

| Tabulka č. 1: Seznam ASN používaných v DSČP | |
|---|---------------------------------|
| AS 65100 | ČP Core ASN |
| AS 65000 | ČP OZ ASN |
| AS 65101 | WAN Core ASN, lokalita Olšanská |
| AS 65102 | WAN Core ASN, lokalita Malešice |
| AS 65201 | CE, koncové lokality CP |

4. Datová síť Dodavatele musí podporovat nefragmentované IP MTU 1 500 bytes až na koncové lokality, kde jsou připojené CE směrovače.
5. Dodavatel v rámci VPN Objednatele umožňuje praktické nasazení systému hlasové IP telefonie a nasazení on-line video přenosů (např. CCTV, video konference, apod.).
6. V rámci služby VPN Dodavatel umožňuje Objednateli provozovat komunikaci typu každý s každým (any-to-any) a multicastový provoz.
7. Dodavatel zaručuje, že jeho celá komunikační infrastruktura umožňuje Objednateli definování QoS tříd na úrovni end-to-end (přípojka-přípojka) s garantovanými parametry, a to do úrovně prioritní třídy s minimální možností využití 8 QoS tříd (pro každou z VPN) včetně prioritní třídy.
8. V rámci QoS - Objednatel požaduje prozatím provozování těchto QoS tříd - těchto parametrů:

| Tabulka č. 2 | |
|---|-----------|
| Class 4 - Voice (prioritní třída - audio) | |
| Parametr | Hodnota |
| Garance zpoždění (latency): | max. 60ms |
| Garance variability zpoždění (jitter): | max. 20ms |
| Garance ztrátovosti paketů (loss): | max. 0.1% |
| Garance zachování pořadí paketů: | Ano |
| Class 3 - Video (RT standardní třída - video) | |
| Parametr | Hodnota |

| | |
|---|----------------|
| Garance zpoždění (latency): | max. 180ms |
| Garance variability zpoždění (jitter): | max. 20ms |
| Garance ztrátovosti paketů (loss): | max. 0,1% |
| Garance zachování pořadí paketů: | Ano |
| Class 2 – Critical Data | |
| <i>Parametr</i> | <i>Hodnota</i> |
| Garance zpoždění (latency): | max. 100ms |
| Garance ztrátovosti paketů (loss): | max. 0.1% |
| Garance zachování pořadí paketů: | ano |
| Class 1 - Management | |
| <i>Parametr</i> | <i>Hodnota</i> |
| Garance zpoždění (latency): | max. 100ms |
| Garance ztrátovosti paketů (loss): | max. 0.1% |
| Garance zachování pořadí paketů: | ano |
| Class 0 - Data (standardní třída - data) | |
| <i>Parametr</i> | <i>Hodnota</i> |
| Garance zpoždění (latency): | Nejlepší možná |
| Garance ztrátovosti paketů (loss): | max. 1% |
| Garance zachování pořadí paketů: | ano |

Výše uvedené parametry Garance jsou typu one-way. Jedná se o hodnoty CPE-to-CPE.

Zároveň si Objednatel vyhrazuje právo, v případě potřeby, dodefinovat zbylé QoS třídy včetně požadovaných parametrů. Správné aplikování QoS tříd a markování provozu bude upřesněno s Dodavatelem po podpisu této Smlouvy.

9. Objednatel požaduje pro jednotlivé QoS třídy, definované v bodu 8 této technické specifikace, nastavení šířky pásma následovně – viz tabulka č. 3 níže:

| Tabulka č. 3 | | | | | |
|--------------|-----------|-----------|-----------|-----------|-----------|
| Služba č. | Class - 4 | Class - 3 | Class - 2 | Class - 1 | Class - 0 |
| 1 | Min. 35 % | Min. 0% | Min. 30 % | Min. 5 % | Min. 25 % |
| 2 | Min. 25 % | Min. 20 % | Min. 25 % | Min. 5 % | Min. 20 % |
| 3 | Min. 20 % | Min. 20 % | Min. 25 % | Min. 5 % | Min. 25 % |
| 4 | Min. 20 % | Min. 20 % | Min. 25 % | Min. 5 % | Min. 25 % |
| 5 | Min. 20 % | Min. 20 % | Min. 25 % | Min. 5 % | Min. 25 % |
| 6 | Min. 10 % | Min. 20 % | Min. 30 % | Min. 5 % | Min. 30 % |
| 7 | Min. 10 % | Min. 20 % | Min. 30 % | Min. 5 % | Min. 30 % |
| 8 | Min. 10 % | Min. 20 % | Min. 30 % | Min. 5 % | Min. 30 % |
| 9 | Min. 10 % | Min. 20 % | Min. 30 % | Min. 5 % | Min. 30 % |

10. Předávacím rozhraním Služby (datové přípojky do VPN) v každé z lokalit Objednatele nebo v jím určených lokalitách je zakončené v technologické místnosti určené Objednatelem a jedná se o Ethernet rozhraní s možností strukturování do VLAN dle IEEE 802.1Q pro oddělení jednotlivých VPN, které je plně pod správou Dodavatele.

Dodavatel garantuje podporu následujících Ethernet rozhraní:

- IEEE 802.3 – 10Base T/100BaseTX, 1000Base T
- IEEE 802.3 – 1000Base SX/LX, 10GBaseSR/LR/LRM

Pro jednotlivé Služby (1-9 dle RS) v koncových lokalitách, a to takto:

10.1 pro Službu 1 až 6

Rozhraní na straně Dodavatele:

- Ethernet rozhraní:
IEEE 802.3u – 100BaseTX, Fast Ethernet
Nebo
IEEE 802.3ab – 1000Base T Gigabit ethernet
- Vlastní Patch panel Dodavatele (za patchpanel lze považovat CPE, jehož porty budou sloužit pro rozhraní služby)
- Volné místo v datovém rozvaděči Objednatele (pro umístění zařízení Dodavatele) – max. do velikosti 3U

10.2 pro Službu 7 UTP

Rozhraní na straně Dodavatele:

- Ethernet rozhraní:
IEEE 802.3u – 100BaseTX, Fast Ethernet
nebo
IEEE 802.3ab – 1000Base T Gigabit ethernet
- Vlastní Patch panel Dodavatele (za patchpanel lze považovat CPE, jehož porty budou sloužit pro rozhraní služby)
- Volné místo v datovém rozvaděči Objednatele (pro umístění zařízení Dodavatele) – max. do velikosti 3U

10.3 pro Službu 7 FO

Rozhraní na straně Dodavatele:

- Ethernet rozhraní:
IEEE 802.3z – 1000Base LX Gigabit ethernet
- Vlastní Patch panel Dodavatele (za patchpanel lze považovat CPE, jehož porty budou sloužit pro rozhraní služby)
- Volné místo v datovém rozvaděči Objednatele (pro umístění zařízení Dodavatele) – max. do velikosti 3U

10.4 pro Službu 8 UTP

Rozhraní na straně Dodavatele:

- Ethernet rozhraní:
IEEE 802.3ab – 1000Base T Gigabit ethernet
- Vlastní Patch panel Dodavatele (za patchpanel lze považovat CPE, jehož porty budou sloužit pro rozhraní služby)
- Volné místo v datovém rozvaděči Objednatele (pro umístění zařízení Dodavatele) – max. do velikosti 3U

10.5 pro Službu 8 FO MM

Rozhraní na straně Dodavatele:

- Ethernet rozhraní:
IEEE 802.3z – 1000Base SX Gigabit ethernet
- Vlastní Patch panel Dodavatele (za patchpanel lze považovat CPE, jehož porty budou sloužit pro rozhraní služby)
- Volné místo v datovém rozvaděči Objednatele (pro umístění zařízení Dodavatele) – max. do velikosti 3U

10.6 pro Službu 8 FO SM

Rozhraní na straně Dodavatele:

- Ethernet rozhraní:
IEEE 802.3z – 1000Base LX Gigabit ethernet

- Vlastní Patch panel Dodavatele (za patchpanel lze považovat CPE, jehož porty budou sloužit pro rozhraní služby)
- Volné místo v datovém rozvaděči Objednatele (pro umístění zařízení Dodavatele) – max. do velikosti 3U

10.7 pro Službu 9 FO MM

Rozhraní na straně Dodavatele:

- Ethernet rozhraní:
IEEE 802.3ae – 10GBASE-SR 10Gigabit ethernet
- Vlastní Patch panel Dodavatele (za patchpanel lze považovat CPE, jehož porty budou sloužit pro rozhraní služby)
- Volné místo v datovém rozvaděči Objednatele (pro umístění zařízení Dodavatele) – max. do velikosti 3U

10.8 pro Službu 9 FO SM

Rozhraní na straně Dodavatele:

- Ethernet rozhraní:
IEEE 802.3ae – 10GBASE-LR 10Gigabit ethernet
- Vlastní Patch panel Dodavatele (za patchpanel lze považovat CPE, jehož porty budou sloužit pro rozhraní služby)
- Volné místo v datovém rozvaděči Objednatele (pro umístění zařízení Dodavatele) – max. do velikosti 3U

Požadované konkrétní typy rozhraní jsou uvedeny v Příloze č. 1 Smlouvy.

11. Objednatel má v každé lokalitě vlastní koncové zařízení – směrovač Cisco nebo kompatibilní.
12. Seznam využitých řad koncových směrovačů Objednatele: 1800, 2800, 2900, 3800, 7600, ASR 1000
13. K monitoringu infrastruktury sítě má Dodavatel k dispozici monitorovací pracoviště pracující v režimu 7x24x365 a poskytuje Objednateli službu HelpDesk/ServiceDesk v režimu 7x24x365.
14. Dodavatel garantuje, že veškeré Služby jsou monitorovány v proaktivním režimu.
Matice RACI mezi SD a Dohledovými centry Objednatele i Dodavatele bude definována po podpisu Smlouvy.
15. Dodavatel se zavazuje zpracovat měsíčně report o závadách a dosažené měsíční dostupnosti pro všechny Služby s definovanou dostupností. Tento report bude zasílat na emailovou adresu [REDACTED] a to vždy nejpozději do 5. pracovního dne následujícího měsíce, po měsíci ve kterém byla Služba poskytnuta.
16. Dodavatel garantuje, že celá jeho síť je redundantní na úrovni PE přepínačů a že zajišťuje zálohování VPN datových spojení Objednatele ve své páteřní síti.
17. Infrastruktura sítě Dodavatele a datové přípojky lokalit Objednatele mohou být tvořeny metalickými nebo optickými kabely, a radiovými spoji v licencovaném pásmu (Licencovaným pásmem je míněno pásmo s individuálním oprávněním).
18. Předávacím rozhraním dané služby bude vždy L3 rozhraní, což předpokládá umístění koncového L3 zařízení Dodavatele v koncových lokalitách Objednatele (L3 zařízením je myšlen např. CE směrovač Dodavatele ...).

Příloha č. 4 – Umístění technologie (technických zařízení) – podmínky

Připojení jednotlivých objektů, k nimž je Objednatel oprávněn vykonávat dle zákona č. 77/1997 Sb. práva vlastníka, na veřejnou komunikační síť bude realizováno některým z níže uvedených způsobů:

- a) Dodavatel umístí stožáry a antény na objekty Objednatele a bude v/na budovách instalovat datové rozvody;
- b) Dodavatel umístí své technické zařízení v technologických místnostech Objednatele pro příjem a zpracování dat a využije stávající rozvody a připojení budovy na veřejnou komunikační síť;
- c) Dodavatel umístí vedení datových sítí přes pozemek resp. pozemky Objednatele a přivede do technologické místnosti Objednatele zcela novou datovou přípojku;

ad a) v případě, kdy bude docházet k umístování prvků veřejné komunikační sítě do/na budovu/y Objednatele, bude toto vedení veřejné komunikační sítě následně provozováno Dodavatelem na základě bezúplatné smlouvy o umístění zařízení, a to dále za podmínky, že toto vedení (zařízení) zde bude umístěno výhradně pro potřeby Objednatele a po ukončení účinnosti této Smlouvy bude Dodavatelem dle uvážení Objednatele a jeho následného pokynu buď odstraněno a budova resp. dotčené prostory budou uvedeny do původního stavu, nebo v budově (objektu) Objednatele ponecháno.

ad b) v případě umístování vnitřního komunikačního vedení v budově Objednatele bude toto vedení veřejné komunikační sítě následně provozováno Dodavatelem na základě bezúplatného souhlasu vlastníka objektu (budovy), a to dále za podmínky, že toto vedení (zařízení) zde bude umístěno výhradně pro potřeby Objednatele a po ukončení účinnosti této Smlouvy bude Dodavatelem odstraněno a budova resp. dotčené prostory budou uvedeny do původního stavu.

ad c) v ostatních případech, zejména pak v případech, kde bude vedení veřejné komunikační sítě umístováno alespoň z části do pozemku nebo vedení veřejné komunikační sítě nebude provozováno výhradně pro potřeby Objednatele, bude toto vedení veřejné komunikační sítě následně provozováno Dodavatelem na základě úplatné smlouvy o zřízení služebnosti vedení datových sítí, a to za úplatu ve výši cen obvyklých.

Dohodnutí podmínek umístění technologie na/v objektech, které Objednatel užívá na základě jiného titulu než práva hospodařit s majetkem státu, je výhradně v kompetenci Dodavatele. Objednatel je připraven na žádost Dodavatele poskytnout nezbytnou, z jeho strany bezpodmínečně potřebnou, součinnost nutnou k zahájení Služby. Rozdělení objektů je uvedeno v Příloze č. 1 této Smlouvy.

Příloha č. 5 - Všeobecné podmínky veřejně dostupné služby elektronických komunikací Dodavatele

(Tato strana je úmyslně ponechána prázdná. Všeobecné podmínky veřejně dostupné služby elektronických komunikací Dodavatele následují na další straně)



VOP.pdf