

Smlouva

o poskytnutí účelové podpory

na řešení projektu výzkumu, vývoje a inovací s názvem

„Strategie řízení nápravy území po radiační havárii“

VH20172020015

uzavřená mezi smluvními stranami

Česká republika - Ministerstvo vnitra

a

Státní ústav radiační ochrany, v.v.i.

a

ENKI, o.p.s.

Č.j. MV-81213-27/VZ-2016

Počet stran: 17

Přílohy: 5/30 (stran)



Smluvní strany

Česká republika – Ministerstvo vnitra

se sídlem Nad Štolou 936/3, 170 34 Praha 7

IČO: 00007064

DIČ: CZ00007064

zastoupená ředitelem odboru bezpečnostního výzkumu a vzdělávání

JUDr. Petrem Novákem, Ph.D.

adresa pro doručování: Ministerstvo vnitra, odbor bezpečnostního výzkumu a vzdělávání (gesční útvar MV ČR pro oblast bezpečnostního výzkumu), Nad Štolou 936/3, 170 34 Praha 7

kontaktní údaje: tel. 974 832 746, fax: 974 833 518, e-mail: obv@mvcv.cz

(dále jen „**poskytovatel**“)

a

1. Státní ústav radiační ochrany, v.v.i.

se sídlem Bartoškova 1450/28, 140 00 Praha 4 - Nusle

IČO: 86652052

DIČ: CZ86652052

statutární zástupce: RNDr. Zdeněk Rozlívka, ředitel

zapsaná v rejstříku veřejných výzkumných institucí vedeném Ministerstvem školství, mládeže a tělovýchovy

adresa pro doručování: sídlo příjemce-koordinátora

kontaktní osoba: manažer projektu

(dále jen „**příjemce-koordinátor**“)

a

2. ENKI, o.p.s.

se sídlem Dukelská 145, 379 01 Třeboň

IČO: 25173154

DIČ: CZ25173154

statutární zástupce: doc. RNDr. Jan Pokorný, CSc., ředitel

zapsaná v rejstříku obecně prospěšných společností, vedeném u Krajského soudu v Českých Budějovicích, pododdílem O, vložka 22

adresa pro doručování: sídlo příjemce

(dále jen „**příjemce**“)

uzavírají v rámci „Programu bezpečnostního výzkumu pro potřeby státu 2016 - 2021“ (BV III/2 – VZ), na základě výsledku zadávacího řízení podle zákona č. 137/2006 Sb., o veřejných zakázkách ve znění pozdějších předpisů, ve smyslu § 9 zákona č. 130/2002 Sb., o podpoře výzkumu, experimentálního vývoje a inovací z veřejných prostředků a o změně některých souvisejících zákonů (zákon o podpoře výzkumu a vývoje) ve znění pozdějších předpisů (dále jen „zákon č. 130/2002 Sb.“) a v souladu se zákonem č. 89/2012 Sb., občanský zákoník (dále jen „občanský zákoník“) tuto

**Smlouvu o poskytnutí účelové podpory
na řešení projektu výzkumu, vývoje a inovací
(dále jen „Smlouva“)**

**Článek 1
Předmět Smlouvy**

- 1) Předmětem této Smlouvy je závazek příjemce řešit projekt výzkumu, vývoje a inovací s názvem „**Strategie řízení nápravy území po radiační havárii**“ s identifikačním kódem „**VH20172020015**“, zadaný formou veřejné zakázky ve výzkumu, vývoji a inovacích, a závazek poskytovatele poskytnout příjemci na tento projekt účelovou podporu z veřejných prostředků (dále jen „podpora“) v rozsahu a za podmínek stanovených Smlouvou.
- 2) Předmětem veřejné zakázky je vytvoření uceleného systému dokumentů, postupů a kritérií pro řešení obnovy území po radiační havárii, včetně stanovení pravidel a opatření v oblasti radiační ochrany osob a životního prostředí, dopadů na důležité infrastruktury, pravidel pro akční plány na zasaženém území, v souladu s požadavky legislativy ČR a EU i s dalšími mezinárodními požadavky (MAAE).
- 3) Cíle projektu, řešitelé projektu, předpokládané výsledky a způsob ověření jejich dosažení, včetně dalších údajů jsou uvedeny ve schváleném projektu, který je přílohou č. 1 Smlouvy (dále jen „Projekt“).
- 4) Harmonogram Projektu obsahující věcnou náplň a časovou posloupnost činností je přílohou č. 2 Smlouvy.

**Článek 2
Administrátor Projektů**

- 1) Administrátor Projektů je zaměstnanec gesčního útvaru MV ČR pro oblast bezpečnostního výzkumu určený poskytovatelem, který je odpovědný za spolupráci a komunikaci s příjemcem ve všech záležitostech věcného plnění Projektů a finančního využití poskytnuté podpory.
- 2) Jméno a kontaktní údaje administrátora projektů budou příjemci sděleny při předání Smlouvy.



Článek 3 Manažer Projektu

Manažer Projektu určený příjemcem-koordinátorem je odpovědný za řízení Projektu, včetně finančního řízení, za spolupráci a komunikaci s poskytovatelem.

Článek 4 Odborný gestor

- 1) Odborný gestor je správní úřad, který je uživatelem výsledků a který ve spolupráci s poskytovatelem sleduje, vyhodnocuje a usměrňuje postup řešení a dosažené výsledky Projektu z odborného hlediska.
- 2) Odborný gestor po ukončení Projektu hodnotí naplnění stanovených cílů Projektu a vyjadřuje se k dosaženým výsledkům a k jejich využití.
- 3) Odborným gestorem je Státní úřad pro jadernou bezpečnost, sekce radiační ochrany, RC České Budějovice.
- 4) Kontaktní osoba odborného gestora:
Eva Šindelková, CSc., Státní úřad pro jadernou bezpečnost, sekce radiační ochrany, RC České Budějovice, P.O.Box 10, 370 07, České Budějovice, tel.: 386 105 224, e-mail: eva.sindelkova@sujb.cz.

Článek 5 Příjemce-koordinátor

- 1) Příjemce-koordinátor je odpovědný vůči poskytovateli za realizaci celého Projektu, včetně částí realizovaných dalšími příjemci na základě smlouvy o spolupráci, která je nedílnou součástí Smlouvy (příloha č. 5 Smlouvy) a je oprávněn komunikovat s poskytovatelem ve věcech Projektu za příjemce.
- 2) Příjemce-koordinátor zejména zajišťuje vědeckou (odbornou), finanční a administrativní koordinaci Projektu.
- 3) Příjemce-koordinátor je povinen písemně informovat poskytovatele i další příjemce o každé okolnosti, která by mohla podstatně ovlivnit Projekt nebo podmínky účasti některého z příjemců na řešení Projektu, a to ve lhůtě do 15 kalendářních dnů ode dne, kdy se o takovéto okolnosti dozvěděl.
- 4) Příjemce-koordinátor předává poskytovateli a odpovídá za:
 - a) veškeré podklady a oznámení uvedené ve Smlouvě,
 - b) všechny informace a zprávy uvedené v Článcích 8, 11 a 12
 - c) veškeré informace uvedené v Článku 16 Smlouvy,
 - d) veškerou korespondenci vztahující se k Projektu.
- 5) Neplní-li příjemce-koordinátor z jakéhokoli důvodu své povinnosti, musí příjemci na návrh poskytovatele neprodleně stanovit některého z nich novým koordinátorem.

Článek 6 Doba řešení Projektu a místo plnění

- 1) Příjemci zahájí řešení Projektu dne **1. 1 2017**.
- 2) Příjemci jsou povinni ukončit řešení Projektu nejpozději ke dni **31. 12. 2020**.
- 3) Místem předání plnění je Ministerstvo vnitra, odbor bezpečnostního výzkumu a policejního vzdělávání, Nad Štolou 936/3, 170 34 Praha 7.
- 4) Výsledky ukončeného Projektu budou předány příjemcem poskytovateli tímto způsobem:
 - a) Výsledek Certifikovaná metodika, Souhrnná výzkumná zpráva a Výsledky promítnuté do směrnic a předpisů nelegislativní povahy závazných v rámci kompetence příslušného poskytovatele budou předány v jednom výtisku v listinné podobě a v elektronické podobě na CD nosiči s potřebnou paměťovou kapacitou. Elektronická forma bude v PDF (dokument ve formátu Adobe Acrobat Reader®) tak, aby nebylo možné ji měnit a byla zachována shoda s tištěnou verzí; dále pro potřeby poskytovatele budou dokumenty uloženy v následujících formátech: DOC nebo RTF (dokument v textovém standardu RTF); tabulky ve formátu XLS; obrázky mohou být ve formátu JPG, TIFF (Tagged Image File Format) nebo GIF (Graphics Interchange Format). Součástí certifikované metodiky bude osvědčení o certifikaci vydané certifikační autoritou, a to originál nebo ověřená kopie.
 - b) Výsledky budou předány spolu se závěrečnou zprávou, která bude předána v jednom výtisku v listinné podobě a v elektronické podobě na CD nosiči s potřebnou paměťovou kapacitou. Elektronická forma bude v PDF (dokument ve formátu Adobe Acrobat Reader®) tak, aby nebylo možné ji měnit a byla zachována shoda s tištěnou verzí; dále pro potřeby poskytovatele budou dokumenty uloženy v následujících formátech: DOC nebo RTF (dokument v textovém standardu RTF); tabulky ve formátu XLS; obrázky mohou být ve formátu JPG, TIFF (Tagged Image File Format) nebo GIF (Graphics Interchange Format).

Článek 7 Uznané náklady, výše podpory a platební podmínky

- 1) Uznané náklady¹ na řešení Projektu se stanovují ve výši **29 766 770,- Kč** (slovy: dvacetdevětmilionůsedmsetšedesátšesttisícšedemsetšedesátkorunčeských). Celá tato částka je podpora poskytovaná formou dotace z rozpočtové kapitoly Ministerstva vnitra.
- 2) Členění uznaných nákladů na jednotlivé položky a pro jednotlivé roky řešení Projektu je uvedeno ve schváleném rozpočtu Projektu, který je přílohou č. 3 Smlouvy (dále jen „Rozpočet“).
- 3) Nedojde-li v důsledku rozpočtového provizoria podle zákona č. 218/2000 Sb., o rozpočtových pravidlech a o změně některých souvisejících zákonů (rozpočtová pravidla),

¹ Uznané náklady jsou takové způsobilé náklady, které poskytovatel schválí a které jsou zdůvodněné.



ve znění pozdějších předpisů (dále jen „zákon o rozpočtových pravidlech“) k regulaci čerpání rozpočtu, poskytovatel poskytne podporu příjemci v prvním roce řešení Projektu ve lhůtě do 60 kalendářních dnů ode dne nabytí účinnosti Smlouvy. V dalších letech řešení poskytovatel poskytne podporu do 60 kalendářních dnů od začátku kalendářního roku za podmínky, že jsou splněny závazky příjemce vyplývající ze Smlouvy, zejména, že příjemce předložil roční zprávu včetně vyúčtování poskytnutých finančních prostředků, a tato zpráva byla schválena poskytovatelem, a že jsou zařazeny údaje do informačního systému výzkumu, vývoje a inovací v souladu se zákonem č. 130/2002 Sb., Nařízením vlády č. 397/2009 Sb., o informačním systému výzkumu, experimentálního vývoje a inovací (dále jen „NV č. 397/2009 Sb.“) a se zvláštním právním předpisem (zákon č. 106/1999 Sb., o svobodném přístupu k informacím, ve znění pozdějších předpisů).

- 4) Podpora bude příjemcům poskytována v dílčích platbách, jejichž celková výše v daném roce nepřesáhne Rozpočet na daný rok. První platby v jednotlivých letech řešení Projektu budou poskytnuty podle odst. 3 tohoto Článku. Další platby budou poskytovány v souladu s Harmonogramem plateb, který je přílohou č. 4 Smlouvy. Harmonogram plateb vychází z Harmonogramu Projektu a Rozpočtu. Podmínkou poskytnutí každé dílčí platby je, že příjemce předložil poskytovateli požadované výstupy, dílčí zprávu včetně vyúčtování poskytnutých finančních prostředků, a tyto byly schváleny poskytovatelem.
- 5) Pokud v průběhu řešení Projektu dojde ke snížení plánovaných finančních prostředků na výzkum a vývoj poskytovatele v rámci státního rozpočtu, je poskytovatel oprávněn jednostranně snížit uznané náklady uvedené v odst. 1 tohoto Článku a bude uzavřen písemný dodatek ke Smlouvě, v němž se vymezí související úpravy Projektu.
- 6) Podpora bude poskytována v souladu s Harmonogramem plateb bezhotovostním převodem z bankovního účtu poskytovatele na bankovní účty příjemců.

Článek 8 Změny Rozpočtu

- 1) Podstatnou změnou rozpočtu, pro jejíž provedení je nutný předchozí souhlas poskytovatele se rozumí:
 - a) zdůvodněná změna celkové výše rozpočtu příjemce-koordinátora či příjemce,
 - b) zdůvodněný přesun uvnitř rozpočtové skupiny² mezi položkami přesahující 10 % celkových nákladů této skupiny v rámci rozpočtu příjemce-koordinátora či příjemce v daném kalendářním roce, ve kterém se převod uskutečňuje
 - c) zdůvodněný přesun mezi rozpočtovými skupinami přesahující 10 % celkového rozpočtu příjemce-koordinátora či příjemce v daném kalendářním roce.
- 2) Ostatní změny rozpočtu musí být se zdůvodněním oznámeny poskytovateli do 7 pracovních dnů od jejich provedení. Dojde-li k ostatní změně rozpočtu v měsíci prosinci, oznámí ji příjemce-koordinátor v roční zprávě za příslušný rok.
- 3) V případě, že součet objemu jednotlivých změn rozpočtu příjemce-koordinátora či příjemce dle odst. 2 tohoto Článku v daném kalendářním roce dosáhne hranice stanovené v odst. 1 písm. b) nebo c) tohoto Článku, podléhá každá další změna rozpočtu předchozímu souhlasu poskytovatele.

² Rozpočtové skupiny jsou uvedeny v § 2 odst. 2 písm. l) zákona č. 130/2002 Sb.

- 4) Přesun finančních prostředků z rozpočtových skupin do rozpočtové skupiny osobní náklady a přesun finančních prostředků mezi jednotlivými položkami v rámci rozpočtové skupiny osobní náklady lze provést pouze s předchozím souhlasem poskytovatele.
- 5) Pokud příjemce-koordinátor neobdrží stanovisko poskytovatele do 15 kalendářních dnů ode dne odeslání informace o podstatné změně rozpočtu dle odst. 1 tohoto Článku nebo o změně dle odst. 3 a 4 tohoto Článku, považuje se podstatná změna rozpočtu za schválenou poskytovatelem. Poskytovatel může lhůtu prodloužit o 15 kalendářních dnů; je však povinen o prodloužení lhůty příjemce-koordinátora písemně informovat.
- 6) Žádosti příjemce-koordinátora o předchozí souhlas poskytovatele podle odst. 1, 3 a 4 tohoto Článku i oznámení změny rozpočtu podle odst. 2 tohoto Článku předává příjemce-koordinátor i za dalšího příjemce prostřednictvím formuláře zveřejněného na webových stránkách Ministerstva vnitra včetně nové verze rozpočtu a komentáře popisujícího jeho změny.
- 7) Při postupu příjemce v rozporu s tímto Článkem bude postupováno dle Článku 20 odst. 3 Smlouvy.

Článek 9 Subdodávky

- 1) V rámci řešení Projektu budou realizovány subdodávky řádně specifikované v Projektu podle § 8 odst. 5 zákona č. 130/2002 Sb.
- 2) Subdodávky uvedené v Projektu, ale nspecifikované řádně podle § 8 odst. 5 zákona č. 130/2002 Sb. realizuje příjemce postupem podle zákona č. 137/2006 Sb., o veřejných zakázkách, ve znění pozdějších předpisů.
- 3) Pokud se v průběhu řešení Projektu vyskytne potřeba realizace subdodávky, která nebyla uvedena v Projektu, postupují příjemci podle zákona č. 137/2006 Sb., o veřejných zakázkách, ve znění pozdějších předpisů.
- 4) Subdodávky jsou příjemci povinni pořizovat za tržní ceny (tj. cena v místě a čase obvyklá). Toto jsou příjemci povinni poskytovateli doložit.
- 5) Subdodávky mohou být realizovány maximálně do výše 30 % celkových uznaných nákladů Projektu.
- 6) Nové subdodávky nebo změny subdodávek uvedených v Projektu musí být předem odsouhlaseny poskytovatelem a upraveny písemným dodatkem ke Smlouvě.
- 7) Při pořízení subdodávek v rozporu s tímto Článkem bude postupováno dle Článku 20 Smlouvy.

Článek 10 Vedení účetnictví o uznaných nákladech Projektu

- 1) O vynaložených nákladech Projektu jsou příjemci povinni po celou dobu řešení Projektu vést v účetnictví oddělenou evidenci podle zákona č. 563/1991 Sb., o účetnictví, ve znění pozdějších předpisů v souladu s § 8 odst. 1 zákona č. 130/2002 Sb.
- 2) Nezpůsobilými náklady projektu jsou zejména:



- zisk,
 - daň z přidané hodnoty (u příjemců, kteří jsou plátcí této daně a kteří uplatňují její odpočet nebo odpočet její poměrné části)³,
 - jiné daně (silniční daň, daň z nemovitosti, daň darovací, dědická, apod.),
 - náklady na marketing, prodej a distribuci výrobků,
 - úroky z dluhů,
 - náklady na finanční pronájem a pronájem s následnou koupí (např. leasing, aj.),
 - manka a škody,
 - náklady na pohoštění, dary a reprezentaci,
 - náklady na vydání periodických publikací, učebnic a skript,
 - náklady/výdaje na pořízení budov a pozemků,
 - opravy nebo údržba místností, stavby, rekonstrukce budov nebo místností, nábytek či zařízení, která nejsou pevnou součástí místností, a další náklady, které bezprostředně nesouvisí s předmětem řešení projektu,
 - správní poplatky,
 - výdaje související s likvidací příjemce, nedobytné pohledávky,
 - platby příspěvků do soukromých penzijních fondů,
 - peněžitá pomoc v mateřství,
 - ostatní sociální výdaje na zaměstnance, které nejsou zaměstnavatelé povinni odvádět dle zvláštních předpisů (např. dary k životním jubileím, příspěvky na rekreaci, příspěvky na penzijní připojištění, životní pojištění apod.),
 - odstupné,
 - nájemné, kdy příjemce je vlastníkem nemovitosti nebo ji užívá zdarma,
 - výdaje na školení a vzdělávání personálu (pokud se nejedná o odborné akce přímo související s řešením projektu).
- 3) Do uznaných nákladů na pořízení hmotného a nehmotného majetku lze zahrnout pouze část ceny majetku, která odpovídá podílu užití majetku na řešení Projektu.
 - 4) Výše celkových doplňkových nákladů jednotlivých příjemců Projektu účtovaných metodou kalkulace dodatečných nákladů (AC - Additional Costs) nesmí po celou dobu řešení Projektu překročit 12 % celkových uznaných přímých nákladů Projektu jednotlivého příjemce.
 - 5) Příjemce může finanční prostředky daného kalendářního roku, u kterých předpokládá jejich nevyčerpání, převést nejpozději do konce listopadu daného kalendářního roku na bankovní účet poskytovatele číslo **3605881/0710** (při převodu finančních prostředků příjemce uvede do Zprávy pro příjemce: VRATKA, kód projektu, svůj název). Poskytovatel převede nevyčerpané finanční prostředky do nespotřebovaných nároků rozpočtu, aby mohly být použity ke stejnému účelu v dalším kalendářním roce. V případě, že v dalším kalendářním roce dojde ke snížení nároků z nespotřebovaných výdajů na základě rozhodnutí vlády dle § 47 odst. 6 písm. c) zákona o rozpočtových pravidlech, bude částka převedených finančních prostředků odpovídajícím způsobem snížena, případně nebude poskytnuta.
 - 6) Je-li příjemce veřejnou výzkumnou institucí nebo veřejnou vysokou školou, může finanční prostředky, které nemohly být efektivně použity v roce, ve kterém byly poskytnuty, převést do fondu účelově určených prostředků, a to do výše 5 % objemu těchto prostředků poskytnutých na Projekt v daném kalendářním roce. Takto převedené prostředky mohou být

³ Zákon č. 218/2000 Sb., o rozpočtových pravidlech a o změně některých souvisejících zákonů

použity pouze k účelu, ke kterému byly poskytnuty.⁴ Převod musí příjemce písemně oznámit poskytovateli a odůvodnit.

- 7) Jestliže příjemce převede finanční prostředky z rozpočtu daného kalendářního roku do dalšího kalendářního roku ve svém účetnictví, s výjimkou postupu podle odst. 6 tohoto Článku, je povinen tyto prostředky poskytovateli vrátit do 10. ledna následujícího roku převedením na bankovní účet poskytovatele číslo **6015-3605881/0710** (při převodu finančních prostředků příjemce uvede do Zprávy pro příjemce: VRATKA, kód projektu, svůj název). Tyto prostředky budou poskytovatelem odvedeny do státního rozpočtu.
- 8) Pokud některý z příjemců uplatňuje rozdílný hospodářský rok, provádí vyúčtování podpory k 31. 12. daného kalendářního roku a při uzávěrce hospodářského roku provede kontrolu tohoto vyúčtování a o výsledku písemně informuje poskytovatele.

Článek 11 Povinnosti příjemce

- 1) Příjemci jsou povinni postupovat při řešení Projektu v souladu s Projektem a dalšími podmínkami uvedenými ve Smlouvě.
- 2) Příjemci jsou povinni použít podporu v souladu s podmínkami, účelem a způsobem stanovenými Smlouvou. Použije-li některý z příjemců podporu v rozporu s podmínkami stanovenými Smlouvou na jiný účel nebo jiným způsobem, závažným způsobem poruší povinnosti stanovené Smlouvou. V takovém případě bude postupováno dle Článku 20 odst. 4 Smlouvy.
- 3) Příjemci jsou povinni předložit poskytovateli v každém příslušném roce řešení Projektu podklady pro účely vypořádání podpory se státním rozpočtem v souladu s § 14 odst. 9 a § 75 zákona o rozpočtových pravidlech a příslušnými předpisy pro zúčtování se státním rozpočtem platnými pro daný rok. O způsobu a termínech předložení podkladů bude příjemce ze strany poskytovatele každoročně písemně informován.
- 4) Příjemci jsou povinni písemně informovat poskytovatele o veškerých podstatných skutečnostech, které by mohly mít vliv na průběh a výsledek řešení Projektu a které nastaly v době ode dne nabytí platnosti Smlouvy, a to ve lhůtě do 15 kalendářních dnů ode dne, kdy se o takové skutečnosti dozvěděl.
- 5) Podstatnou změnou, pro jejíž provedení je nutný předchozí souhlas poskytovatele je změna harmonogramu projektu, změna výsledků projektu, změna data ukončení řešení projektu, změna manažera Projektu a změna řešitelů Projektu. Pokud příjemci neobdrží stanovisko poskytovatele do 15 kalendářních dnů ode dne odeslání informace o podstatné změně, považuje se podstatná změna za schválenou poskytovatelem. Poskytovatel může lhůtu prodloužit o 15 kalendářních dnů; je však povinen o prodloužení lhůty příjemce písemně informovat. Formulář pro informování poskytovatele příjemci dle tohoto ustanovení je zveřejněn na webových stránkách Ministerstva vnitra. Při postupu příjemců v rozporu s tímto ustanovením, bude postupováno dle ustanovení Článku 20 odst. 3 Smlouvy.
- 6) O ostatních změnách informuje příjemce poskytovatele průběžně, nejpozději v roční zprávě dle Článku 12 odst. 2 Smlouvy.

⁴ § 26 zákona č. 341/2005 Sb., o veřejných výzkumných institucích; § 18 odst. 9, 10, 11 zákona č. 111/1998 Sb., o vysokých školách



- 7) Příjemci nejsou oprávněni bez předchozího písemného souhlasu poskytovatele zveřejňovat a využívat výsledky Projektu, a to i v průběhu jeho řešení, pro jiné účely než je plnění Smlouvy. V případě porušení této povinnosti příjemcem se jedná o závažné porušení povinností stanovené Smlouvou ve smyslu ustanovení Článku 19 odst. 1 písm. b) Smlouvy.
- 8) Příjemci jsou povinni každou zahraniční pracovní cestu, jejíž náklady přesáhnou 60 000 Kč, předložit s předstihem nejméně 30 kalendářních dní před zahájením zahraniční pracovní cesty se zdůvodněním poskytovateli ke schválení. Nejpozději do 30 kalendářních dní po ukončení cesty jsou příjemci povinni předložit poskytovateli podrobnou zprávu o jejím průběhu a výsledcích ve vztahu k řešení Projektu.
- 9) Veškerá oznámení dle tohoto Článku předávají příjemci prostřednictvím příjemce-koordinátora formou a ve lhůtách, které jsou uvedeny ve Smlouvě.
- 8) Příjemci jsou povinni poskytnout i další údaje požadované poskytovatelem pro věcné a finanční řízení Projektu, a to v termínech stanovených poskytovatelem.

Článek 12 Zprávy

- 1) Příjemce-koordinátor předkládá poskytovateli ke schválení v průběhu řešení Projektu zprávy o průběhu řešení Projektu (roční zprávy, dílčí zprávy, mimořádné zprávy). Po ukončení řešení Projektu předkládá poskytovateli závěrečnou zprávu.
- 2) Roční zprávu je příjemce-koordinátor povinen předložit poskytovateli za každý rok řešení Projektu vždy ve lhůtě do 20. ledna následujícího kalendářního roku, nestanoví-li poskytovatel písemně jinak. Roční zpráva obsahuje zejména informace o postupu řešení Projektu, o dosažených výsledcích a způsobu jejich využití v uplynulém roce. V roční zprávě bude zároveň upřesněn postup řešení Projektu na další rok a předložena aktuální verze harmonogramu. Samostatnou částí roční zprávy je vyúčtování poskytnuté podpory za uplynulý rok ve struktuře Rozpočtu a aktuální verze rozpočtu.
- 3) Dílčí zprávy předkládá příjemce-koordinátor poskytovateli v průběhu řešení Projektu v souladu s přílohou č. 4 - Harmonogram plateb.
- 4) Mimořádné zprávy předkládá příjemce-koordinátor poskytovateli v průběhu řešení Projektu na vyžádání poskytovatele, který zároveň stanoví předmět zprávy a termín jejího předložení.
- 5) Závěrečnou zprávu z řešení Projektu předloží příjemce-koordinátor do 30 kalendářních dnů ode dne ukončení řešení Projektu uvedeného v Čl. 6 Smlouvy. Závěrečná zpráva z řešení Projektu zahrnuje zejména informaci o všech pracích a dosažených cílech, výsledcích, způsobu jejich využití a výstupech Projektu. Součástí závěrečné zprávy je vyúčtování poskytnuté podpory za celé období řešení Projektu ve struktuře Rozpočtu.
- 6) U projektů obsahujících utajované informace budou zprávy uvedené v tomto Článku zpracovávány v souladu se zákonem č. 412/2005 Sb., o ochraně utajovaných informací a o bezpečnostní způsobilosti, ve znění pozdějších předpisů (dále jen „zákon č. 412/2005 Sb.“).
- 7) Poskytovatel stanoví rozsah, strukturu a formu zpráv uvedených v tomto Článku.
- 8) Zprávy uvedené v tomto Článku jsou svým charakterem pouze informací o stavu řešení Projektu a čerpání finančních prostředků z poskytnuté podpory. Nelze je považovat za výsledek řešení Projektu ve smyslu zákona č. 130/2002 Sb.

- 9) Poskytovatel schvaluje roční, dílčí a mimořádné zprávy nejpozději do 30 kalendářních dnů ode dne jejich doručení nebo v této lhůtě uplatní písemné připomínky a stanoví lhůtu pro jejich vypořádání příjemcem. Pokud dojde poskytovatel k závěru, že průběžné výsledky či postup výzkumu nejsou v souladu s přílohou č. 1 - Projekt, roční, mimořádnou nebo dílčí zprávu neschválí a bude žádat po příjemci nápravu.
- 10) Pokud příjemce nepředloží zprávy uvedené v odstavci 1 až 5 tohoto Článku, bude postupováno dle Čl. 20 odst. 3 Smlouvy.

Článek 13 Kontroly

- 1) Poskytovatel je oprávněn ve smyslu § 13 zákona č. 130/2002 Sb. provádět u příjemců kontrolu plnění cílů Projektu, včetně kontroly čerpání a využívání podpory a účelnosti vynaložených prostředků podle této Smlouvy.
- 2) Kontrolu uvedenou v odstavci 1 tohoto Článku provádí poskytovatel v součinnosti s odborným gestorem.
- 3) Poskytovatel je oprávněn provádět finanční kontrolu v souladu se zákonem č. 320/2001 Sb., o finanční kontrole ve veřejné správě a o změně některých zákonů, ve znění pozdějších předpisů a provádět kontrolu podle zákona č. 255/2012 Sb., o kontrole (kontrolní řád).
- 4) Příjemci jsou povinni umožnit poskytovateli provedení všech kontrol uvedených v odstavci 1 a 3 tohoto Článku a poskytnout mu při nich potřebnou součinnost, zejména poskytnout na pracovištích příjemce volný přístup k osobám podílejícím se na řešení Projektu, ke všem dokumentům, počítačovým záznamům a zařízením, která přísluší k řešení Projektu.
- 5) Příjemci jsou povinni předložit na žádost poskytovatele pro potřeby kontroly Projektu originály veškerých účetních dokladů vztahujících se k Projektu.
- 6) Příjemci jsou povinni předkládat poskytovateli na vyžádání přehledy jakýchkoliv účetních záznamů týkajících se Projektu.
- 7) Osoby provádějící kontrolu jsou povinny předložit příjemcům písemné pověření ředitele věcně příslušného odboru poskytovatele k provedení kontroly.
- 8) Kontrolu je poskytovatel oprávněn provést kdykoliv v době řešení Projektu a následně ve lhůtě do 5 let ode dne ukončení řešení Projektu. Příjemci jsou povinni po celou tuto dobu uchovávat veškeré doklady týkající se Projektu.

Článek 14 Nákup a vlastnictví majetku pořízeného pro řešení Projektu

- 1) V rámci řešení Projektu bude příjemci pořízen hmotný a nehmotný majetek řádně specifikovaný v Projektu podle § 8 odst. 5 zákona č. 130/2002 Sb.
- 2) Hmotný a nehmotný majetek uvedený v Projektu, ale nspecifikovaný řádně podle § 8 odst. 5 zákona č. 130/2002 Sb. jsou příjemci povinni pořizovat postupem podle zákona č. 137/2006 Sb., o veřejných zakázkách, ve znění pozdějších předpisů.



- 3) Pokud se v průběhu řešení Projektu vyskytne potřeba pořídit hmotný a nehmotný majetek, který nebyl uveden v Projektu, postupují příjemci podle zákona č. 137/2006 Sb., o veřejných zakázkách, ve znění pozdějších předpisů. K pořízení tohoto majetku je třeba předchozí souhlas poskytovatele.
- 4) Hmotný a nehmotný majetek jsou příjemci povinni pořizovat za tržní ceny (tj. cena v místě a čase obvyklá). Toto je příjemce povinen poskytovateli doložit.
- 5) Vlastníkem majetku, pořízeného z poskytnuté podpory je dle § 15 odst. 1 zákona č. 130/2002 Sb. příjemce.
- 6) Při pořízení majetku v rozporu s tímto Článkem bude postupováno dle Článku 20 Smlouvy.

Článek 15 Práva k výsledkům Projektu

- 1) Práva k výsledkům Projektu a jejich využití se řídí ustanovením § 16 odst. 1 a 2 zákona č. 130/2002 Sb.
- 2) Příjemci jsou povinni zajistit právní ochranu výsledku Projektu chráněného podle zákonů upravujících ochranu výsledků autorské, vynálezecké nebo podobné tvůrčí činnosti. Náklady spojené s uplatněním těchto práv k výsledku Projektu jsou součástí uznaných nákladů Projektu v souladu s Rozpočtem. Poskytovatel má časově a místně neomezené výhradní právo (licenci) užívat v neomezeném rozsahu výsledky Projektu. Poskytovatel může oprávnění tvořící součást licence zcela nebo zčásti poskytnout třetí osobě (podlicence). Poskytovatel je rovněž oprávněn i bez souhlasu příjemce výsledek Projektu upravit či dále vyvíjet; tím není dotčeno právo příjemce na uvedení údajů o jeho autorství v obvyklém rozsahu.

Článek 16 Poskytování informací

- 1) Příjemci jsou povinni předávat poskytovateli veškeré informace o Projektu pro účely jejich předání do informačního systému výzkumu, experimentálního vývoje a inovací ve formě a termínech stanovených poskytovatelem v souladu se zákonem č. 130/2002 Sb. a NV č. 397/2009 Sb., a další informace stanovené poskytovatelem.
- 2) Pokud je předmět řešení Projektu utajovanou informací podle zákona č. 412/2005 Sb., jsou příjemci povinni uvést stupeň důvěrnosti těchto údajů podle zákona č. 412/2005 Sb., a poskytnout poskytovateli konkrétní informace o Projektu a jeho výsledcích postupem podle zákona č. 130/2002 Sb.
- 3) Příjemci jsou povinni při změně Smlouvy předat poskytovateli informace o změně údajů zveřejňovaných v informačním systému výzkumu, experimentálního vývoje a inovací, pokud k takovéto změně v důsledku změny Smlouvy dojde.
- 4) Při jakémkoliv předávání nebo zveřejňování informací týkajících se Projektu a výsledků Projektu, včetně konferencí, jsou příjemci povinni zveřejnit informaci o poskytnuté podpoře poskytovatelem na základě Smlouvy a o příslušnosti k programu výzkumu a vývoje poskytovatele.

- 5) Veškeré informace uvedené v odst. 1 až 4 tohoto Článku předávají příjemci poskytovateli prostřednictvím příjemce-koordinátora.

Článek 17 Povinnost mlčenlivosti

- 1) Poskytovatel a příjemci jsou povinni zajistit mlčenlivost o všech informacích, které jim jako důvěrné byly poskytnuty a jejichž předání dalším subjektům by mohlo poškodit práva toho, kdo je poskytl.
- 2) V případě, že jsou poskytovatel a příjemci na základě Smlouvy oprávněni poskytovat informace třetím stranám, jsou povinni zajistit, aby tyto třetí strany zachovávaly mlčenlivost o těchto informacích, které jim byly poskytnuty jako důvěrné, a používaly je jen k účelům, k nimž jim byly předány.
- 3) Poskytovatel a příjemci jsou zproštěni povinnosti zachovávat mlčenlivost v případě:
 - a) že se obsah informací, které jim byly poskytnuty jako důvěrné, stane veřejně přístupným, a to na základě jiných činností prováděných mimo rámec Smlouvy nebo na základě opatření, která nesouvisí s řešením Projektu;
 - b) že byl požadavek zachovávat mlčenlivost odvolán těmi, v jejichž prospěch byla tato povinnost stanovena.

Článek 18 Odpovědnost za škodu

- 1) Odpovědnost za škodu se řídí ustanoveními občanského zákoníku.
- 2) Příjemci ručí za škodu vzniklou při plnění této Smlouvy společně a nerozdílně a mezi sebou se vypořádají v rozsahu, v jakém ke vzniku škody přispěli a za ni odpovídají.
- 3) Poskytovatel neodpovídá za jednání nebo za nečinnost příjemců. Poskytovatel neodpovídá za nedostatky výrobků vytvořených nebo služeb poskytnutých na základě výsledků Projektu.
- 4) Příjemci se zavazují, že odškodní poskytovatele nebo třetí strany v případě uplatnění požadavku na náhradu škody, která vznikla jednáním nebo nečinností příjemců nebo některého příjemce nebo která souvisí s nedostatkem výrobků vytvořených nebo služeb poskytnutých na základě výsledků Projektu, pokud neprokáže, že za tyto neodpovídá.
- 5) Prokáže-li třetí strana své nároky spojené s prováděním Smlouvy vůči poskytovateli, jsou příjemci povinni poskytovateli poskytnout pomoc.

Článek 19 Odstoupení od Smlouvy

- 1) Poskytovatel je oprávněn od Smlouvy odstoupit v případě, že:
 - a) příjemci nebo některý z příjemců uvedli neúplné, nesprávné nebo nepravdivé údaje a skutečnosti při uzavření Smlouvy;



- b) příjemci nebo některý z příjemců nesplnil povinnosti nebo jiné podmínky stanovené Smlouvou ani poté, co jej poskytovatel k tomu písemně vyzval a stanovil mu náhradní dobu k jejich splnění; náhradní doba k plnění nesmí být kratší než 30 kalendářních dnů;
 - c) příjemci nebo některý z příjemců vstoupil do likvidace nebo na něho byla vyhlášena nucená správa, vůči jehož majetku probíhá insolvenční řízení, v němž bylo vydáno rozhodnutí o úpadku nebo insolvenční návrh byl zamítnut proto, že majetek nepostačuje k úhradě nákladů insolvenčního řízení, nebo nebyl konkurs zrušen proto, že majetek byl zcela nepostačující, byla povolena reorganizace nebo byl nařízen výkon rozhodnutí prodejem podniku, pokud by tato skutečnost mohla dle názoru poskytovatele ovlivnit řešení Projektu nebo zájmy poskytovatele;
 - d) dojde ke vzniku závažných ekonomických nebo technických důvodů, které podstatně ovlivní řešení Projektu, nebo se výrazně sníží možnost využití poznatků Projektu;
 - e) z důvodu podstatného porušení Smlouvy podle § 2002 občanského zákoníku.
- 2) Odstoupení od Smlouvy musí být odůvodněno a nabývá účinnosti dnem jeho doručení příjemci nebo příjemcům.
 - 3) V případě odstoupení od Smlouvy vůči některému z příjemců poskytovatel zašle kopii písemného odstoupení od Smlouvy příjemci-koordinátorovi.
 - 4) Příjemce po odstoupení poskytovatele od Smlouvy je povinen vypořádat své závazky vůči poskytovateli a ostatním příjemcům.

Článek 20 Vrácení podpory a sankce

- 1) V případě odstoupení od Smlouvy podle ustanovení Článku 19 odst. 1 písm. a), b) a e) Smlouvy je dotčený příjemce povinen vrátit poskytnutou podporu poskytovateli v plné výši. K vrácené podpoře je příjemce povinen zaplatit smluvní pokutu ve výši 0,1 % z částky podpory uvedené v Projektu pro rok, v němž vznikl důvod k odstoupení od Smlouvy, a to za každý den za dobu ode dne připsání poskytnuté podpory, která má být vrácena, na bankovní účet příjemce do dne jejího připsání na účet poskytovatele.
- 2) V případě odstoupení od Smlouvy podle ustanovení Článku 19 odst. 1 písm. c) a d) Smlouvy a v případě uzavření dohody o ukončení Smlouvy je dotčený příjemce povinen vrátit poskytnutou podporu v poměrné výši, stanovené poskytovatelem, a to ve lhůtě do 30 kalendářních dnů ode dne doručení sdělení o odstoupení od Smlouvy nebo ode dne nabytí účinnosti dohody o ukončení Smlouvy. Z poskytnuté podpory mohou být uhrazeny jen uznané náklady Projektu použité příjemcem na poskytovatelem schválené výstupy z Projektu, kterých bylo dosaženo do okamžiku odstoupení od Smlouvy, případně ukončení Smlouvy dohodou.
- 3) V případě, že příjemci nebo některý z příjemců neinformuje poskytovatele o podstatných změnách dle Článku 8 odst. 1, 3 a 4, Článku 11 odst. 5, Článku 12 odst. 1 až 5 této Smlouvy, poskytovatel uloží příjemci smluvní pokutu ve výši 2 % z částky podpory uvedené v Projektu pro rok, v němž vznikl důvod k uložení smluvní pokuty. Podpora pro následující kalendářní rok bude příjemci poskytnuta ve výši, snížené o uplatněnou smluvní pokutu.
- 4) V případě, že příjemce použije poskytnutou podporu nebo část poskytnuté podpory v rozporu s podmínkami, účelem nebo způsobem stanovenými touto Smlouvou, je poskytovatel oprávněn požadovat od příjemce vrácení takto použitých prostředků. Příjemce

je povinen tyto prostředky převést na účet poskytovatele, a to ve lhůtě do 30 kalendářních dnů ode dne, kdy byl tento požadavek poskytovatele písemně doručen příjemci.

- 5) V případě, že u příjemců byly po ukončení Smlouvy zjištěny na základě provedené kontroly závažné finanční nesrovnalosti nebo podvod, může poskytovatel od příjemce písemně požadovat vrácení poskytnuté podpory v celé výši. K vrácené podpoře je příjemce povinen zaplatit smluvní pokutu ve výši 0,1 % z poskytnuté podpory za každý den, a to za dobu ode dne připsání poskytnuté podpory, která má být vrácena, na bankovní účet příjemce do dne jejího připsání na účet poskytovatele.
- 6) Poskytnutá podpora nebo její poměrná část se vrací a smluvní pokuta se platí připsáním na bankovní účet poskytovatele, který bude příjemci poskytovatelem sdělen.
- 7) Práva k předmětům duševního vlastnictví, která se týkají aktivit provedených před odstoupením od Smlouvy podle ustanovení Článku 19 odst. 1 Smlouvy, postoupí příjemce poskytovateli podle pokynů poskytovatele.
- 8) Neoprávněné použití nebo zadržování podpory se posuzuje jako porušení rozpočtové kázně podle zákona o rozpočtových pravidlech.
- 9) Poskytovatel je oprávněn přerušit nebo zastavit poskytování podpory příjemcům, pokud jsou naplněny skutkové podstaty, pro které může být Smlouva ukončena v souladu s ustanovením Článku 19 odst. 1 Smlouvy. Ustanovením tohoto odstavce nejsou dotčena práva poskytovatele stanovená Smlouvou. Příjemcům nenáleží náhrada škody, která jim vznikne v důsledku přerušování nebo zastavení poskytování podpory.
- 10) Tímto Článkem není dotčen nárok poskytovatele na náhradu škody, která mu vznikne v důsledku neplnění Smlouvy příjemci.

Článek 21

Ukončení řešení Projektu a ukončení Smlouvy

- 1) Příjemci jsou povinni řešení Projektu ukončit nejpozději ke dni uvedenému v Čl. 6 Smlouvy. Řešení Projektu se považuje za ukončené rovněž v případě předčasného zastavení řešení Projektu v souvislosti s ukončením Smlouvy v souladu s ustanovením tohoto Článku odst. 4 písm. b) a c) Smlouvy.
- 2) Po ukončení řešení Projektu poskytovatel ve spolupráci s odborným gestorem provede závěrečné hodnocení Projektu, zejména zhodnocení plnění cílů Projektu, včetně kontroly čerpání a využívání podpory, účelnosti vynaložených prostředků Projektu podle Smlouvy a dále provede závěrečné zhodnocení dosažených výsledků Projektu a jejich vztah k cílům Projektu.
- 3) Smlouva je splněna předáním výsledků Projektu příjemci a převzetím poskytovatelem včetně převodu vlastnických práv k výsledkům Projektu dle § 16 zákona č. 130/2002 Sb., schválením závěrečné zprávy a úspěšným závěrečným hodnocením Projektu poskytovatelem v souladu s § 13 odst. 4 zákona č. 130/2002 Sb.
- 4) Smlouva je ukončena:
 - a) dnem ukončení Smlouvy stanoveným ve Smlouvě v Čl. 25 odst. 2,
 - b) dnem doručení písemného odstoupení od Smlouvy poskytovatelem,
 - c) dnem nabytí účinnosti dohody smluvních stran o ukončení Smlouvy.



Článek 22

Doručování písemností

- 1) Písemnosti dle Smlouvy se doručují na adresu poskytovatele nebo příjemců uvedenou v této Smlouvě. V případě doručování prostřednictvím provozovatele poštovní služby je náhradní doručení uložení zásilky možné. V takovém případě se považuje písemnost za doručenu 10. kalendářní den ode dne oznámení o uložení zásilky na poště.
- 2) Písemnosti v elektronické formě lze doručovat do datové schránky poskytovatele nebo příjemce podle zvláštního zákona⁵, s výjimkou ustanovení Čl. 12 odst. 6 Smlouvy.

Článek 23

Spory smluvních stran

Spory smluvních stran vznikající ze Smlouvy nebo v souvislosti s ní, budou řešeny vzájemným smířcím jednáním, v případě přetrvávání sporu příslušným soudem.

Článek 24

Závěrečná ustanovení

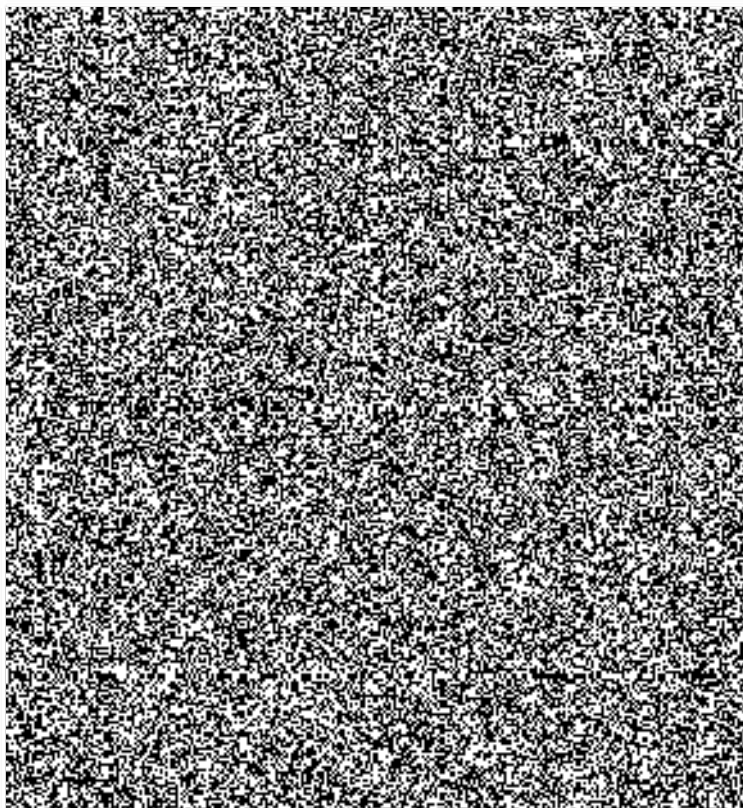
- 1) Smlouva včetně jejích příloh může být doplňována, upravována a měněna pouze písemnými, po sobě číslovanými dodatky ke Smlouvě, podepsanými smluvními stranami.
- 2) Nestanoví-li Smlouva jinak, musí být návrh posledního dodatku ke Smlouvě doručen druhé smluvní straně nejméně 60 kalendářních dnů přede dnem ukončení řešení Projektu uvedeným v Čl. 6 Smlouvy.
- 3) Smlouva se řídí právním řádem České republiky.
- 4) Vztahy neupravené Smlouvou se řídí především zákonem č. 130/2002 Sb. a občanským zákoníkem.
- 5) Základní ustanovení Smlouvy (Články 1 až 25 Smlouvy) mají v případě rozporu přednost před ustanoveními Projektu.
- 6) Nedílnou součástí Smlouvy jsou tyto přílohy:
 - Příloha č. 1 - Projekt,
 - Příloha č. 2 - Harmonogram Projektu,
 - Příloha č. 3 - Rozpočet,
 - Příloha č. 4 – Harmonogram plateb
 - Příloha č. 5 – Smlouva o vzájemných vztazích mezi příjemci při řešení veřejné zakázky ve výzkumu
- 7) Smlouva se vyhotovuje v pěti stejnopisech, z nichž poskytovatel obdrží po jejich uzavření tři vyhotovení a každý z příjemců jedno vyhotovení.

⁵ Zákon č. 300/2008 Sb., o elektronických úkonech a autorizované konverzi dokumentů.

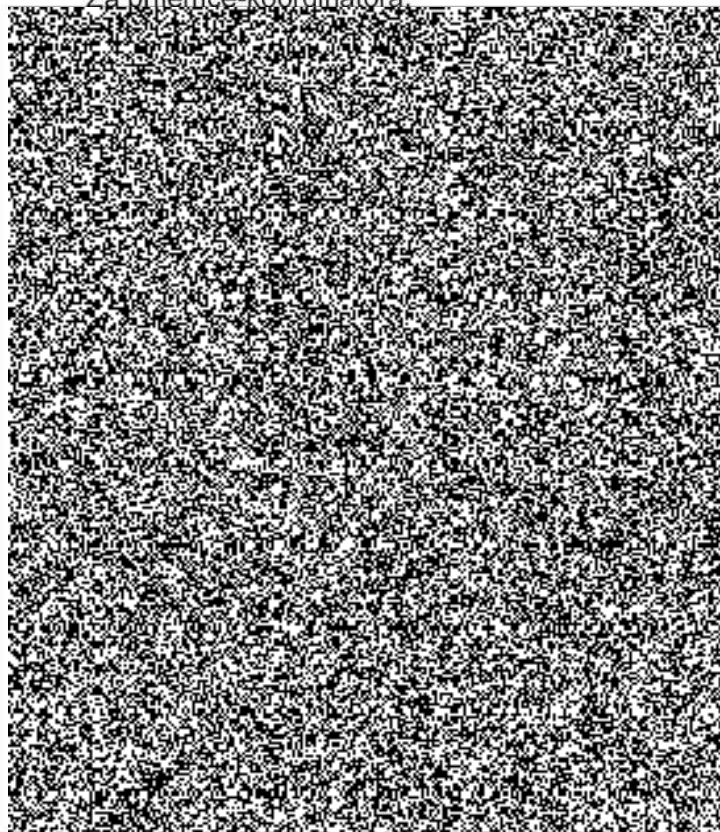
- 8) Smluvní strany prohlašují a podpisem Smlouvy stvrzují, že jimi uvedené údaje, na jejichž základě je uzavřena Smlouva a poskytnuta podpora poskytovatelem, jsou správné, úplné a pravdivé.
- 9) Smluvní strany prohlašují, že si tuto Smlouvu přečetly, s jejím obsahem souhlasí a že byla sepsána na základě jejich pravé a svobodné vůle, a na důkaz toho připojují své podpisy.

Článek 25 Platnost a účinnost Smlouvy

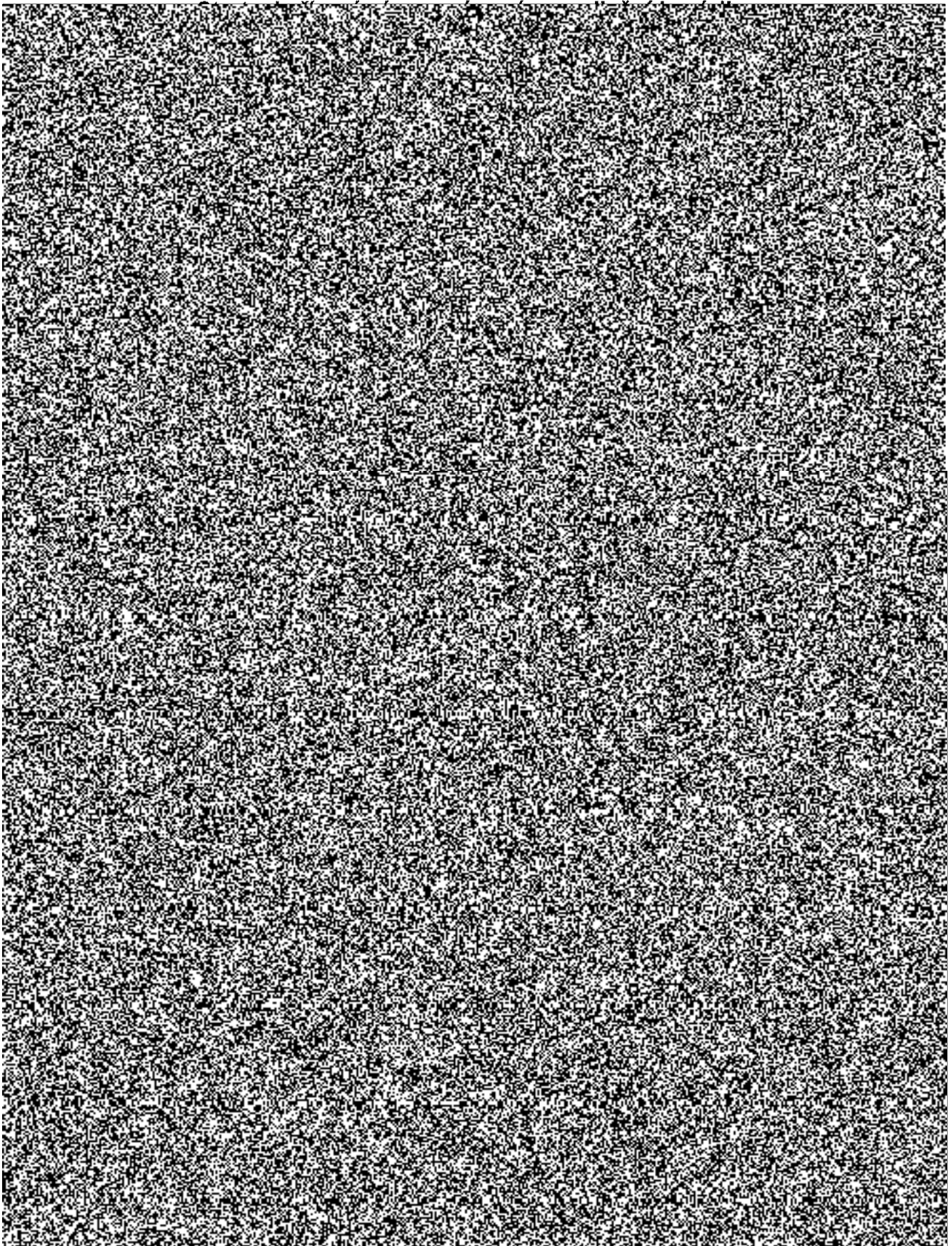
- 1) Smlouva se uzavírá na dobu určitou a nabývá platnosti dnem zahájení řešení projektu **1. 1. 2017** a účinnosti dnem podpisu smluvních stran.
- 2) Účinnost Smlouvy je ukončena dnem **29. 6. 2021**.
- 3) Ukončení účinnosti Smlouvy před datem uvedeným v odstavci 2 tohoto Článku je upraveno v ustanovení Čl. 21 odst. 4 písm. b) a c) Smlouvy.

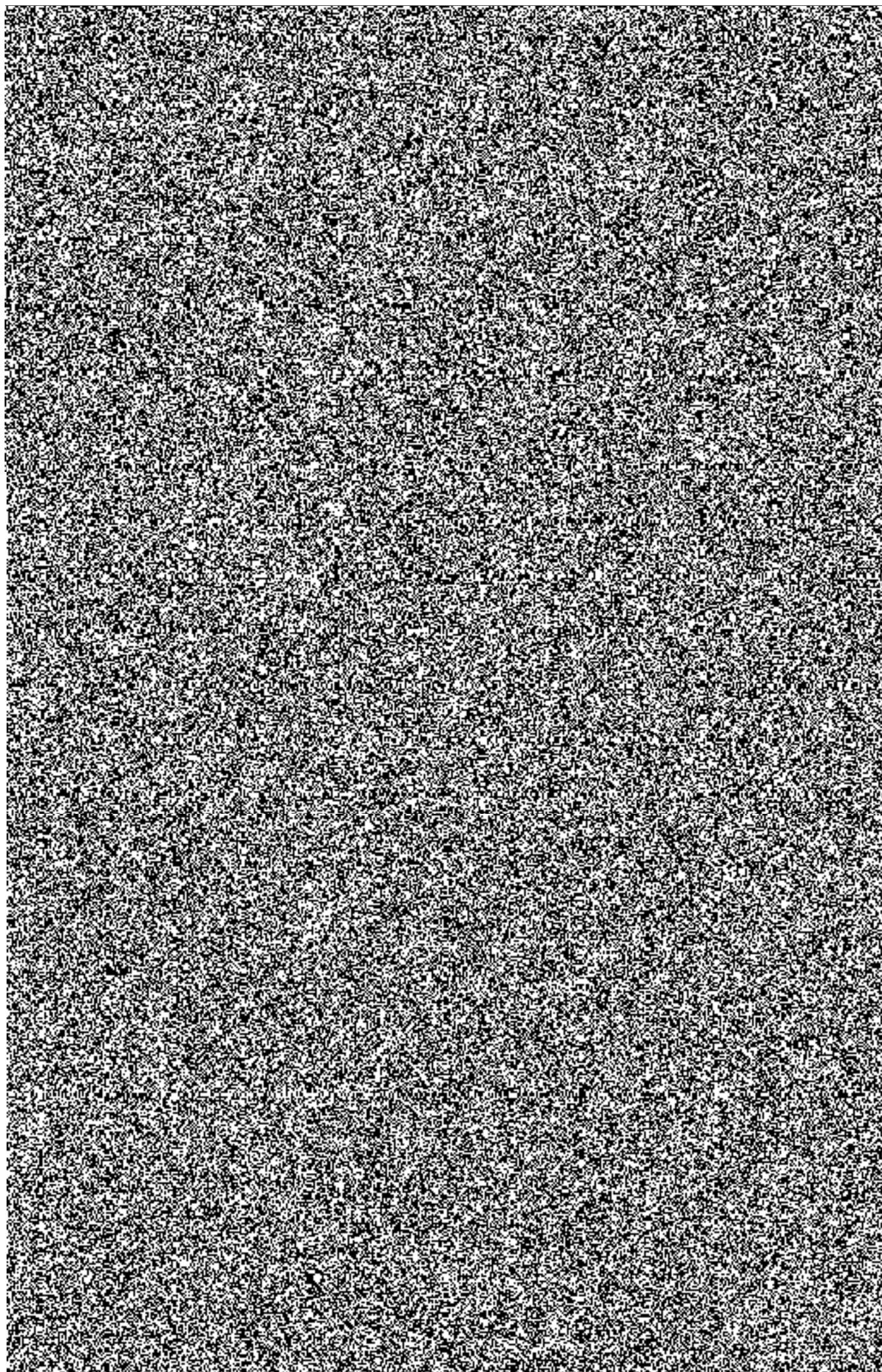


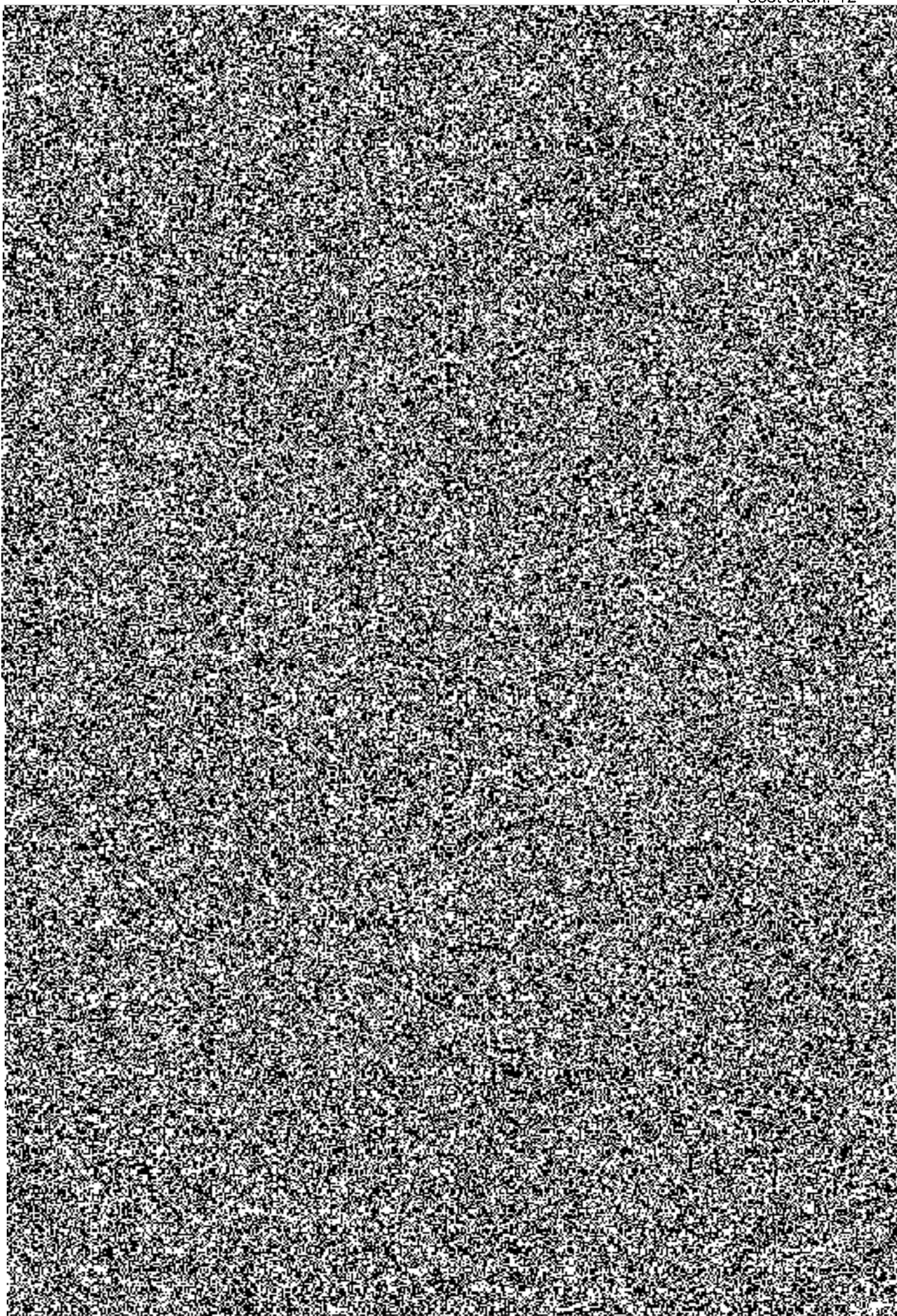
Za příjemce-koordinátora: _____

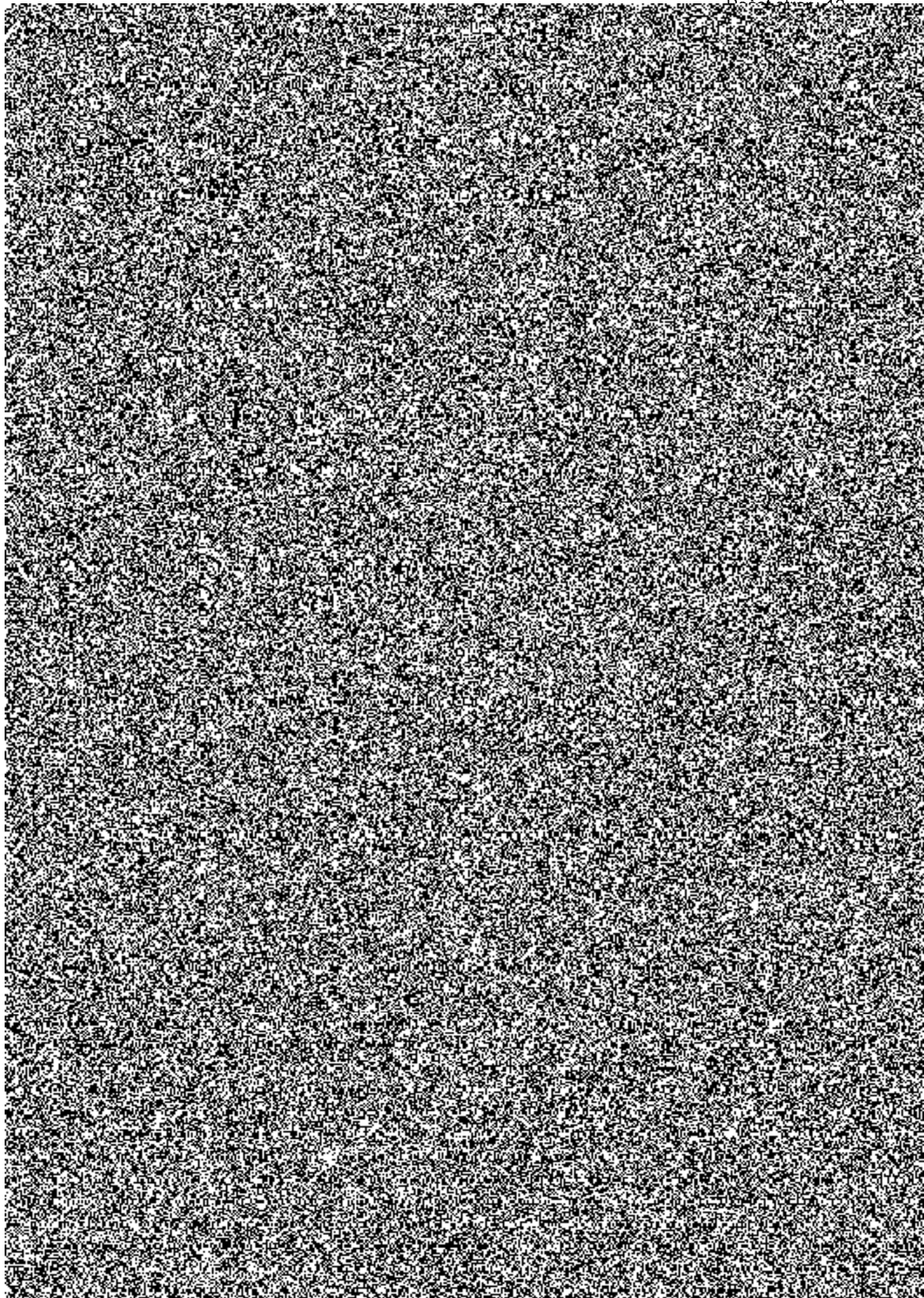


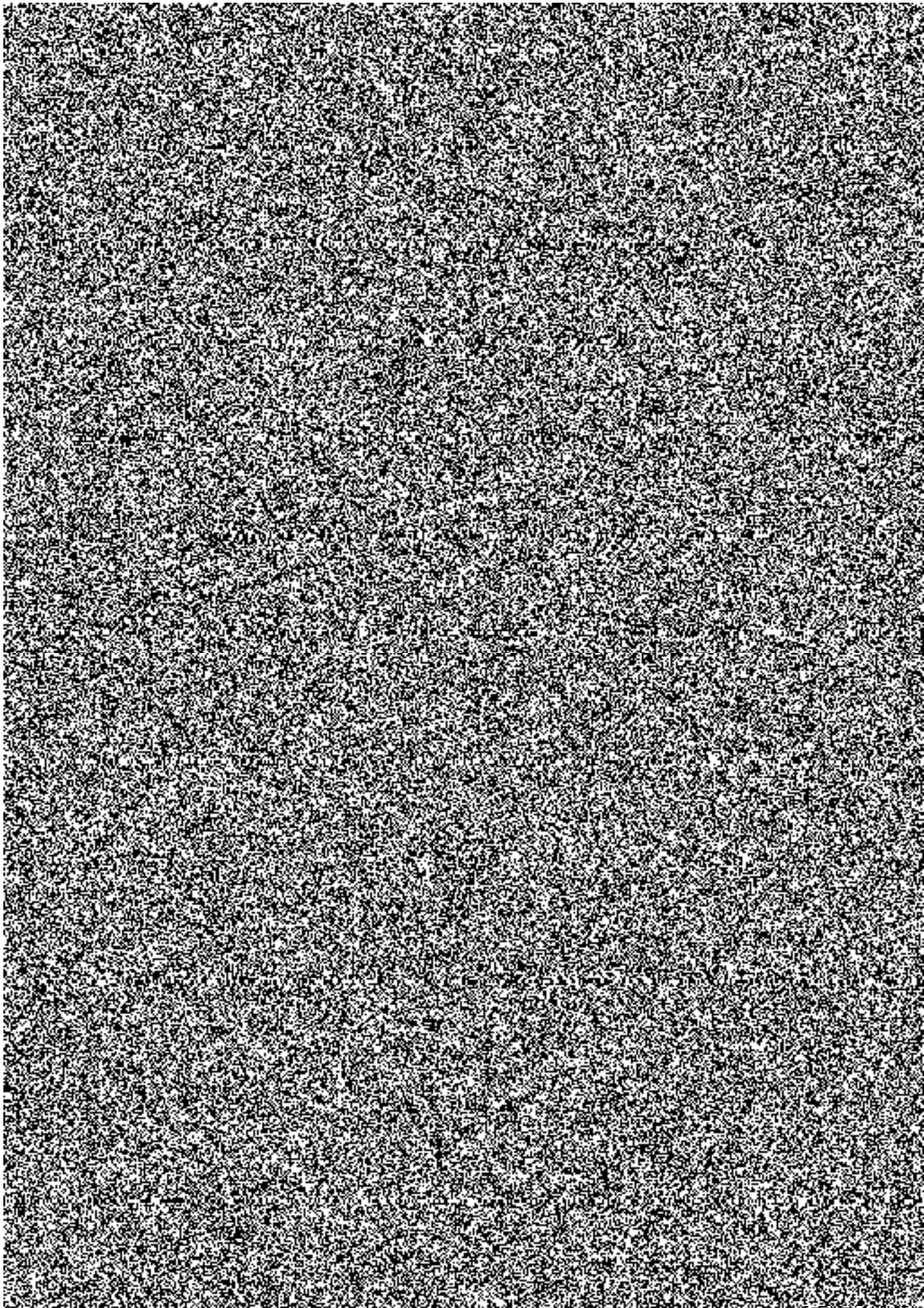
Projekt

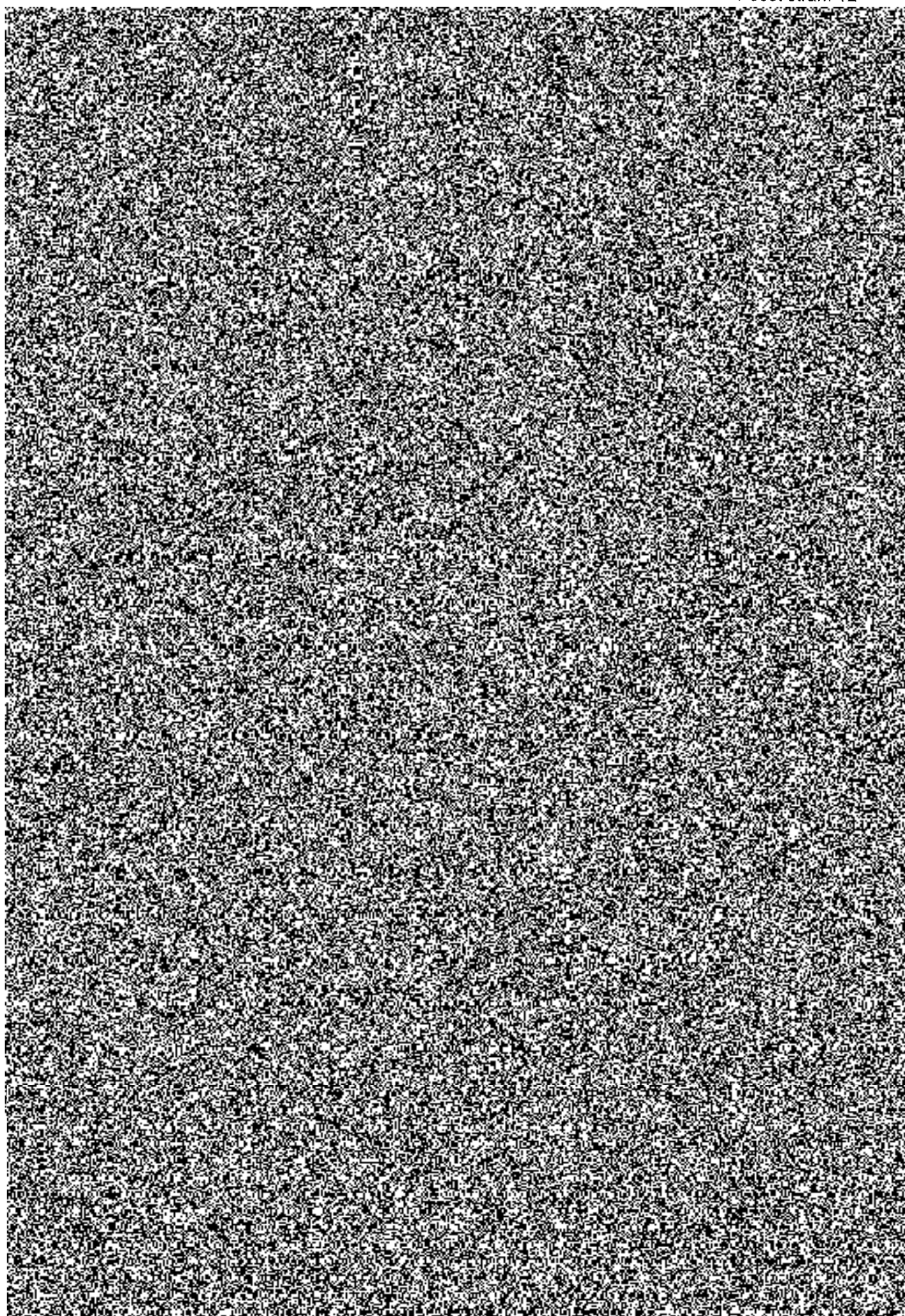


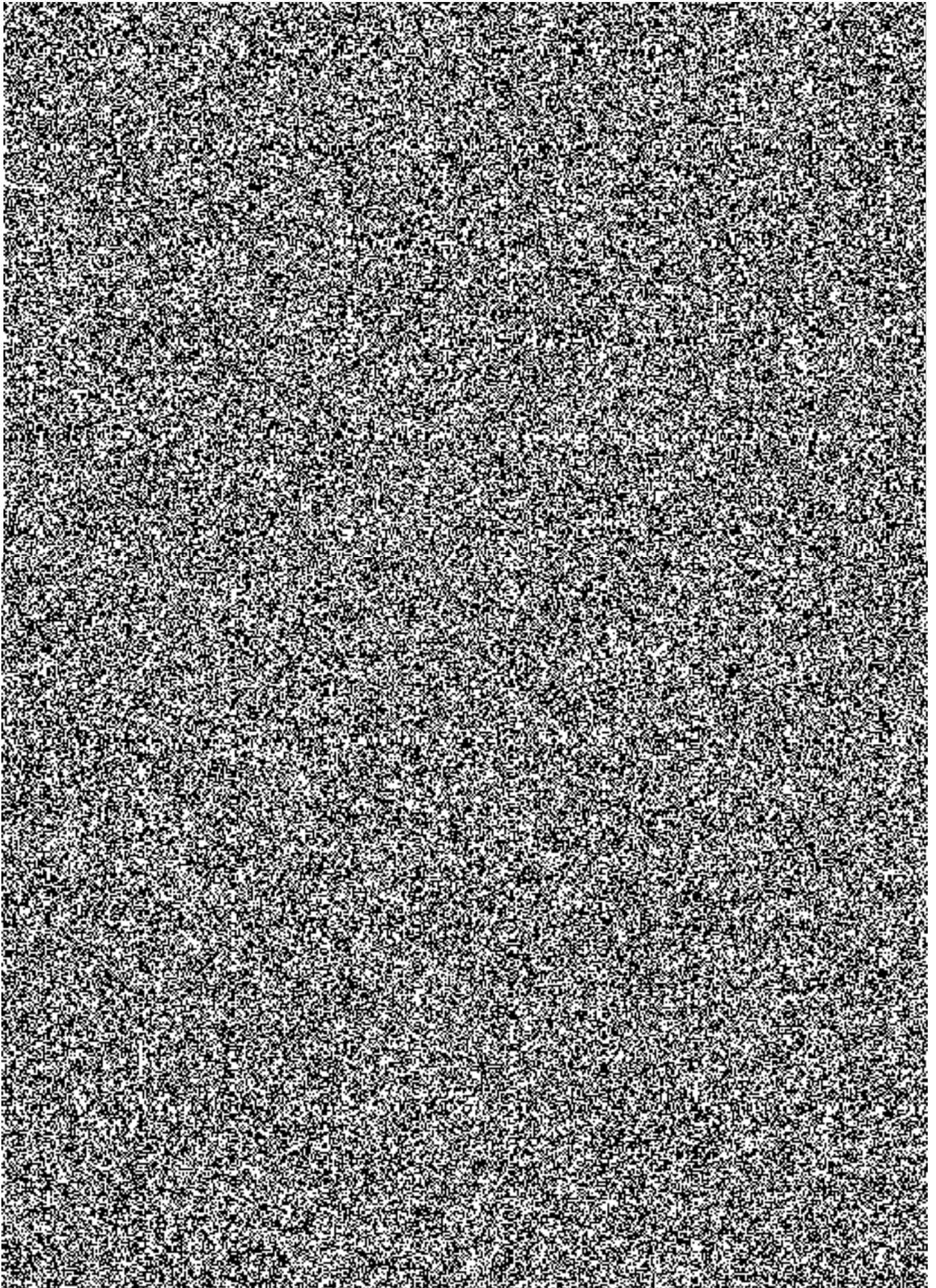


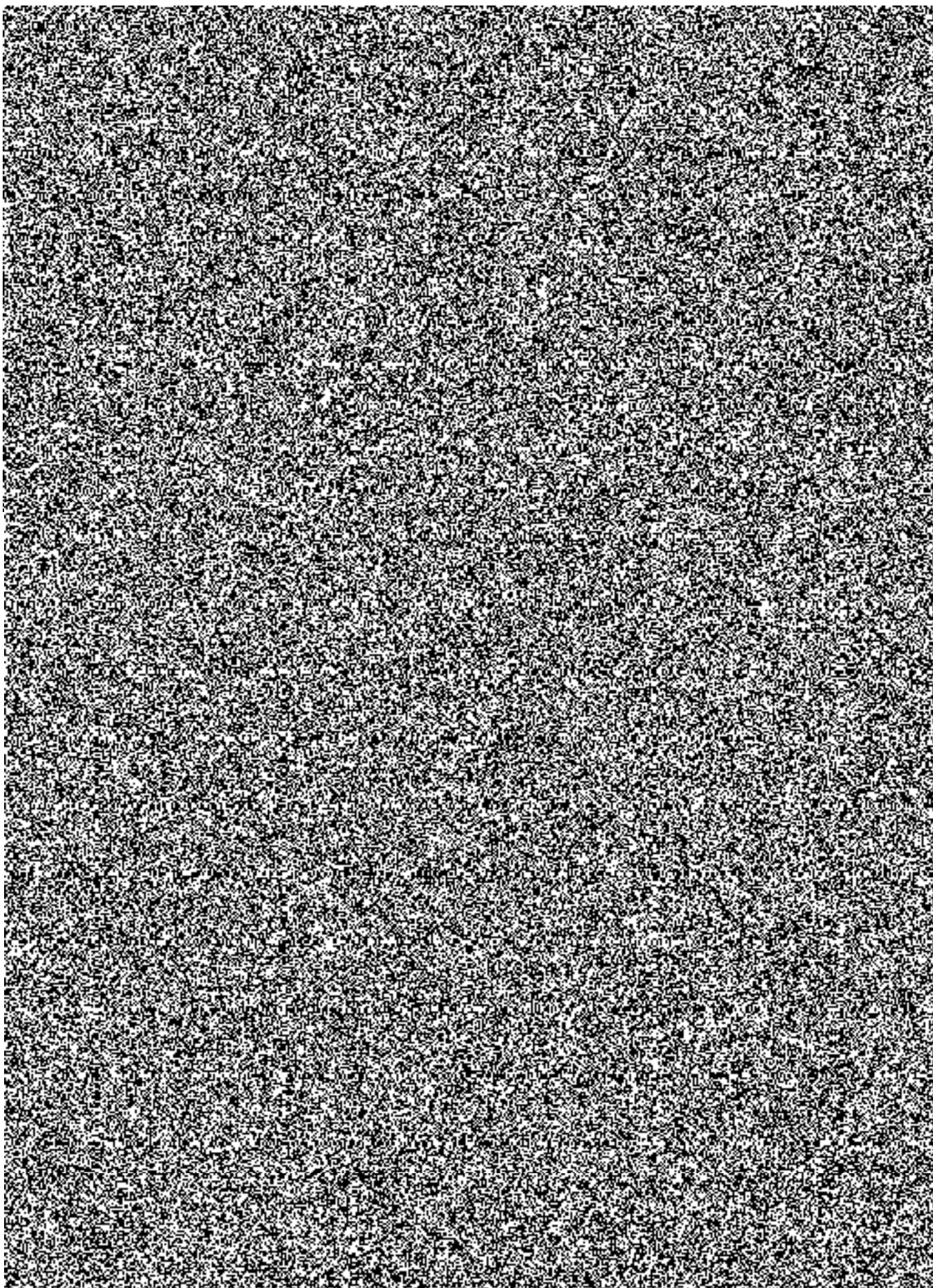


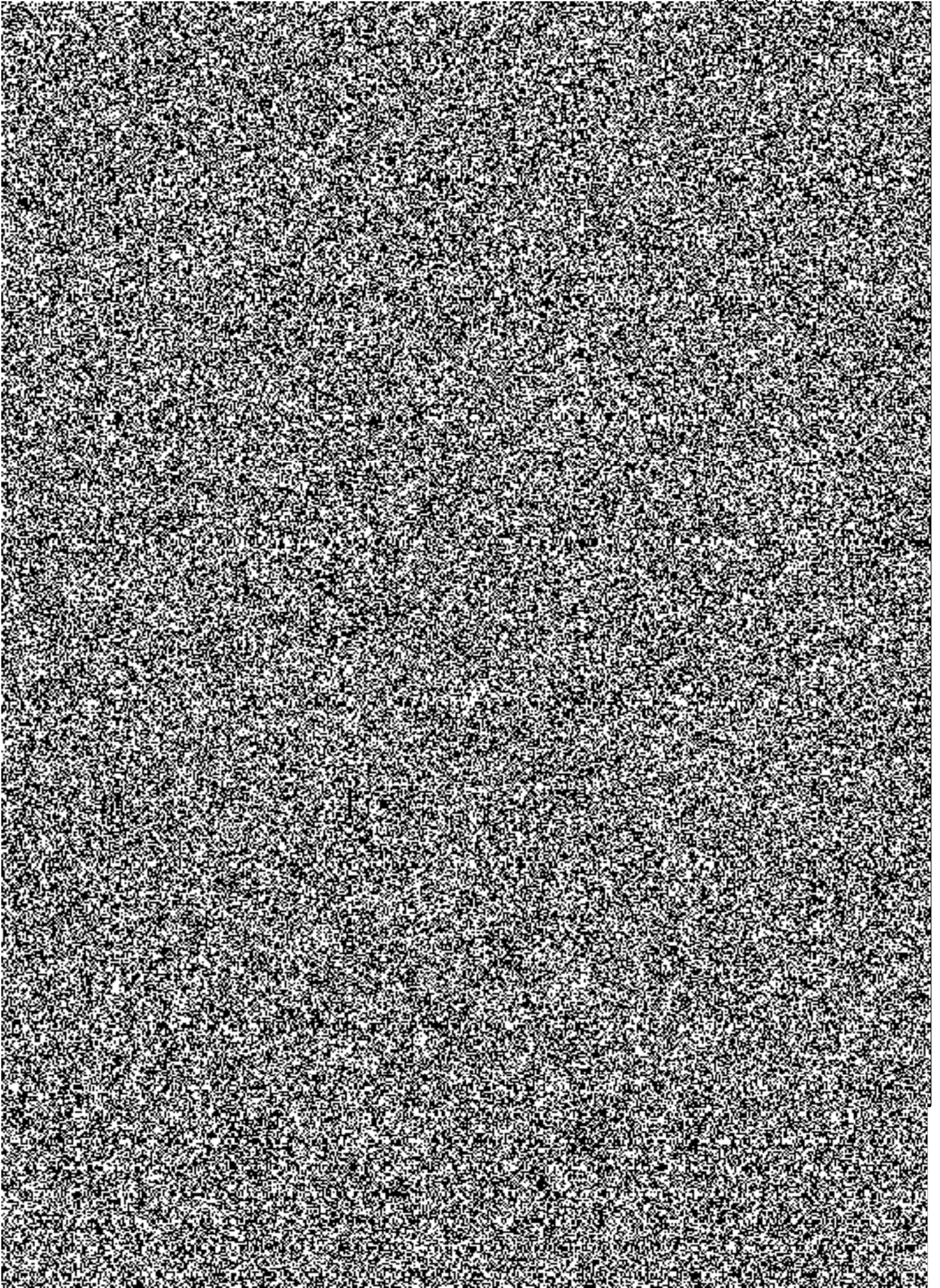


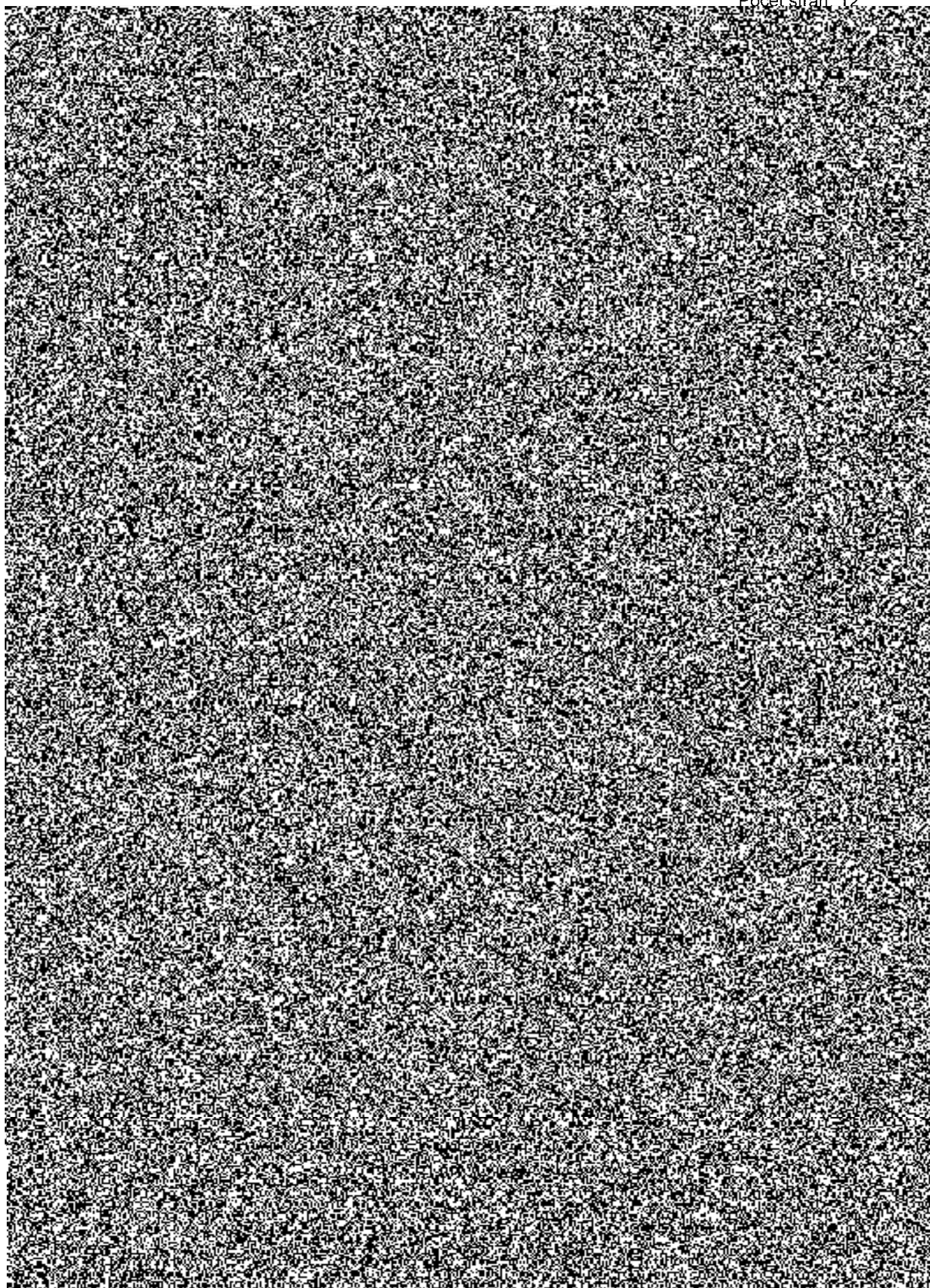


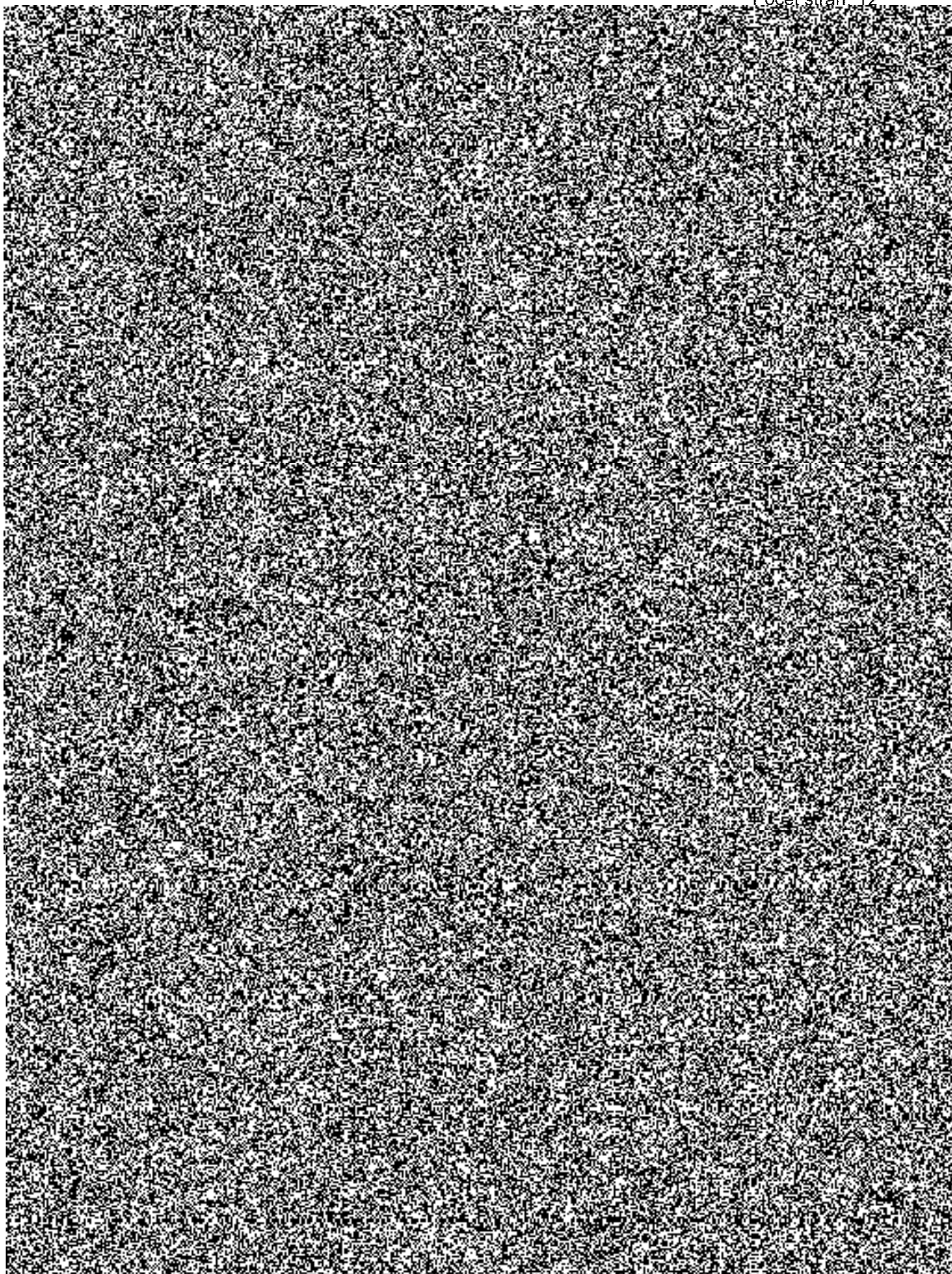














Náklady na mzdy/platy uchazeče

Strategie řízení nápravy území po radiacní havárii

Státní úřad radiacní ochrany, v.v.i.

Uchazeč	Pořadí	Přijetí, jméno, titul	Pozice v projektu	Druh pracovní smlouvy (PS, DPP, Dpč)	Hodinová mzdová sazba (Kč)	Průměrný počet odpracovaných hodin měsíčně	2017				2018				2019				2020				Náklady celkem (tis. Kč)
							1	2	3	4	1	2	3	4	1	2	3	4	1	2	3	4	
Řešitelský tým																							
			ředitel řešitelského týmu	PS	500	60	360	360	360	360	360	360	360	360	360	360	360	360	360	360	360	1 440	
			ředitel	PS	320	40	154	154	154	154	154	154	154	154	154	154	154	154	154	154	154	614	
			ředitel	PS	460	40	221	221	221	221	221	221	221	221	221	221	221	221	221	221	221	883	
			ředitel	PS	500	40	240	240	240	240	240	240	240	240	240	240	240	240	240	240	240	960	
			ředitel	PS	320	20	77	77	77	77	77	77	77	77	77	77	77	77	77	77	77	307	
			ředitel	PS	400	20	96	96	96	96	96	96	96	96	96	96	96	96	96	96	96	384	
			ředitel	PS	400	20	96	96	96	96	96	96	96	96	96	96	96	96	96	96	96	384	
			ředitel	PS	800	12	115	115	115	115	115	115	115	115	115	115	115	115	115	115	115	461	
			ředitel	PS	500	40	240	240	240	240	240	240	240	240	240	240	240	240	240	240	240	960	
			ředitel	PS	400	50	240	240	240	240	240	240	240	240	240	240	240	240	240	240	240	960	
			ředitel	PS	400	15	72	72	72	72	72	72	72	72	72	72	72	72	72	72	72	288	
			ředitel	PS	500	20	120	120	120	120	120	120	120	120	120	120	120	120	120	120	120	480	
			ředitel	PS	400	20	96	96	96	96	96	96	96	96	96	96	96	96	96	96	96	384	
			ředitel	PS	320	20	77	77	77	77	77	77	77	77	77	77	77	77	77	77	77	307	
			ředitel	PS	215	30	77	77	77	77	77	77	77	77	77	77	77	77	77	77	77	310	
			ředitel	PS	215	20	52	52	52	52	52	52	52	52	52	52	52	52	52	52	52	206	
			ředitel	PS	215	20	52	52	52	52	52	52	52	52	52	52	52	52	52	52	52	206	
			ředitel	PS	215	20	52	52	52	52	52	52	52	52	52	52	52	52	52	52	52	206	
			ředitel	PS	215	40	103	103	103	103	103	103	103	103	103	103	103	103	103	103	103	413	
			ředitel	PS	400	20	96	96	96	96	96	96	96	96	96	96	96	96	96	96	96	384	
			ředitel	PS	205	20	49	49	49	49	49	49	49	49	49	49	49	49	49	49	49	197	
			ředitel	PS	205	20	49	49	49	49	49	49	49	49	49	49	49	49	49	49	49	197	
			ředitel	PS	300	30	108	108	108	108	108	108	108	108	108	108	108	108	108	108	108	432	
			ředitel	PS	205	20	49	49	49	49	49	49	49	49	49	49	49	49	49	49	49	197	
			ředitel	PS	205	20	49	49	49	49	49	49	49	49	49	49	49	49	49	49	49	197	
			ředitel	PS	265	20	64	64	64	64	64	64	64	64	64	64	64	64	64	64	64	254	
			ředitel	PS	215	20	52	52	52	52	52	52	52	52	52	52	52	52	52	52	52	206	
			ředitel	PS	180	20	43	43	43	43	43	43	43	43	43	43	43	43	43	43	43	173	
			ředitel	PS	240	5	14	14	14	14	14	14	14	14	14	14	14	14	14	14	14	58	
			ředitel	PS	240	5	14	14	14	14	14	14	14	14	14	14	14	14	14	14	14	58	
			ředitel	PS	200	5	12	12	12	12	12	12	12	12	12	12	12	12	12	12	12	48	
			ředitel	PS	200	5	12	12	12	12	12	12	12	12	12	12	12	12	12	12	12	48	
			ředitel	PS	200	5	12	12	12	12	12	12	12	12	12	12	12	12	12	12	12	48	
			ředitel	PS	200	5	12	12	12	12	12	12	12	12	12	12	12	12	12	12	12	48	
			ředitel	PS	200	5	12	12	12	12	12	12	12	12	12	12	12	12	12	12	12	48	
			ředitel	PS	200	5	12	12	12	12	12	12	12	12	12	12	12	12	12	12	12	48	
			ředitel	PS	200	5	12	12	12	12	12	12	12	12	12	12	12	12	12	12	12	48	
			ředitel	PS	200	5	12	12	12	12	12	12	12	12	12	12	12	12	12	12	12	48	
			ředitel	PS	200	5	12	12	12	12	12	12	12	12	12	12	12	12	12	12	12	48	
			ředitel	PS	200	5	12	12	12	12	12	12	12	12	12	12	12	12	12	12	12	48	
			ředitel	PS	200	5	12	12	12	12	12	12	12	12	12	12	12	12	12	12	12	48	
			ředitel	PS	200	5	12	12	12	12	12	12	12	12	12	12	12	12	12	12	12	48	
			ředitel	PS	200	5	12	12	12	12	12	12	12	12	12	12	12	12	12	12	12	48	
			ředitel	PS	200	5	12	12	12	12	12	12	12	12	12	12	12	12	12	12	12	48	
			ředitel	PS	200	5	12	12	12	12	12	12	12	12	12	12	12	12	12	12	12	48	
			ředitel	PS	200	5	12	12	12	12	12	12	12	12	12	12	12	12	12	12	12	48	
			ředitel	PS	200	5	12	12	12	12	12	12	12	12	12	12	12	12	12	12	12	48	
			ředitel	PS	200	5	12	12	12	12	12	12	12	12	12	12	12	12	12	12	12	48	
			ředitel	PS	200	5	12	12	12	12	12	12	12	12	12	12	12	12	12	12	12	48	
			ředitel	PS	200	5	12	12	12	12	12	12	12	12	12	12	12	12	12	12	12	48	
			ředitel	PS	200	5	12	12	12	12	12	12	12	12	12	12	12	12	12	12	12	48	
			ředitel	PS	200	5	12	12	12	12	12	12	12	12	12	12	12	12	12	12	12	48	
			ředitel	PS	200	5	12	12	12	12	12	12	12	12	12	12	12	12	12	12	12	48	
			ředitel	PS	200	5	12	12	12	12	12	12	12	12	12	12	12	12	12	12	12	48	
			ředitel	PS	200	5	12	12	12	12	12	12	12	12	12	12	12	12	12	12	12	48	
			ředitel	PS	200	5	12	12	12	12	12	12	12	12	12	12	12	12	12	12	12	48	
			ředitel	PS	200	5	12	12	12	12	12	12	12	12	12	12	12	12	12	12	12	48	
			ředitel	PS	200	5	12	12	12	12	12	12	12	12	12	12	12	12	12	12	12	48	
			ředitel	PS	200	5	12	12	12	12	12	12	12	12	12	12	12	12	12	12	12	48	
			ředitel	PS	200	5	12	12	12	12	12	12	12	12	12	12	12	12	12	12	12	48	
			ředitel	PS	200	5	12	12	12	12	12	12	12	12	12	12	12	12	12	12	12	48	
			ředitel	PS	200	5	12	12	12	12	12	12	12	12	12	12	12	12	12	12	12	48	
			ředitel	PS	200	5	12	12	12	12	12	12	12	12	12	12	12	12	12	12	12	48	
			ředitel	PS	200	5	12	12															



Náklady na mzdy/platy uchazeče

Název projektu		Strategie řízení nápravy území po radiální havárii																													
Uchazeč		ENKI o.p.s.																													
Pořadí	Příjmení, jméno, titul	Pozice v projektu	Druh pracovní smlouvy (PS, DPP, DPČ)	Hodinová mzdová sazba (Kč)	Průměrný počet odpracovaných hodin měsíčně	2017					2018					2019					2020					Náklady celkem (tis. Kč)					
						1	2	3	4	5	1	2	3	4	5	1	2	3	4	5	1	2	3	4	5						
		hlavní řešitel	PS	270	16	52	52	52	52	52	66	66	66	66	66	60	60	65	65	65	72	72	72	72	72	66	66	66	66	66	207
		řešitel	DPČ	230	24	66	66	66	66	66	60	60	60	60	60	65	65	65	65	65	72	72	72	72	72	66	66	66	66	66	265
		řešitel	PS	210	24	60	60	60	60	60	65	65	65	65	65	72	72	72	72	72	66	66	66	66	66	242					
		řešitel	DPČ	225	24	65	65	65	65	65	72	72	72	72	72	66	66	66	66	66	79	79	79	79	79	259					
		řešitel	PS	250	24	72	72	72	72	72	66	66	66	66	66	66	66	66	66	66	79	79	79	79	79	288					
		řešitel	DPČ	230	24	66	66	66	66	66	66	66	66	66	66	66	66	66	66	66	79	79	79	79	79	265					
		technik odb.prac	PS	205	32	66	66	66	66	66	79	79	79	79	79	79	79	79	79	79	79	79	79	79	79	161					
		technik	PS	210	16	40	40	40	40	40	79	79	79	79	79	79	79	79	79	79	79	79	79	79	79	161					
		technik	PS	205	32	79	79	79	79	79	79	79	79	79	79	79	79	79	79	79	79	79	79	79	79	315					
						566	566	566	566	566	566	566	566	566	566	566	566	566	566	566	566	566	566	566	566	2 265					



Náklady na pořízení majetku SÚRO, v.v.i.

Název	Druh	Cena pořízení	Rok pořízení	Upotřebite lnost (roky)	Doba užívání (roky)	Podíl užití (%)	Náklady (tis. Kč)
Automatické pipety a špičky	DRHM	30000	2017	4	4	100%	30
Laboratorní mláchačky	DRHM	40000	2017	4	4	100%	40
Laboratorní třepačka	DRHM	33000	2017	4	4	100%	33
pH metr	DRHM	10000	2017	4	4	100%	10
Bezdotýkový teploměr	DRHM	20000	2017	4	4	100%	20
Knihy a časopisy	DRHM	10000	2017	4	4	100%	10
Akumulátory do měřicích přístrojů	DRHM	4000	2017	2	2	100%	4
Prodlužovačky	DRHM	1000	2017	2	2	100%	1
Sada nástrojů pro přizpůsobení vybavení mont.vozu	DRHM	17000	2017	3	3	100%	17
Sada nástrojů pro přizpůsobení vybavení mont.vozu	DRHM	5000	2017	3	3	100%	5
Notebook pro systém vhodnocování naměřených dat	DRHM	37000	2017	4	4	100%	37
Automatické pipety a špičky	DRHM	30000	2018	3	3	100%	30
Laboratorní mláchačky	DRHM	30000	2018	3	3	100%	30
Laboratorní třepačka	DRHM	10000	2018	3	3	100%	10
Knihy a časopisy	DRHM	10000	2018	3	3	100%	10
Odběrové nástroje	DRHM	2000	2018	3	3	100%	2
Mobilní pracovní stanice pro mapové vhodnocení a vizualizaci dat z měřicích sítí	DRHM	35000	2018	3	3	100%	35
kabely, karty	DRHM	2000	2018	3	3	100%	2
Automatické pipety a špičky	DRHM	30000	2019	2	2	100%	30
Laboratorní mláchačky	DRHM	30000	2019	2	2	100%	30
pH metr	DRHM	10000	2019	2	2	100%	10
Akumulátory do měřicích přístrojů	DRHM	4000	2019	2	2	100%	4
Prodlužovačky	DRHM	1000	2019	2	2	100%	1



Náklady na pořízení majetku ENKI o.p.s.

Název	Druh	Cena pořízení	Rok pořízení	Upotřebite lnost (roky)	Doba užívání (roky)	Podíl užití (%)	Náklady (tis. Kč)
Notebook	DRHM	32000	2017	4	4	100%	32
SW EndNote Thompson multilic	DRNM	22000	2017	4	4	100%	22
Prism 7 Grafpad multilic	DRNM	22000	2017	4	4	100%	22

Harmonogram projektu ENKI

Název činnosti	Uchazeč	Období, kdy je činnost uskutečňována												Náklady celkem		
		M1	M2	M3	M4	M5	M6	M7	M8	M9	M10	M11	M12			
Rok 2017																1 038
1.5. Stanovení různých postupů obnovy území v závislosti na úrovni kontaminace vycházející ze zkušnosti v EU a ve světě	ENKI	X	X	X	X	X	X	X	X	X	X	X	X	X		
1.5.1 Problematika zeleně v urbánním prostředí	ENKI	X	X	X	X	X	X	X	X	X	X	X	X	X		
1.5.2 Strategie obnovy území v závislosti na úrovni kontaminace	ENKI	X	X	X	X	X	X	X	X	X	X	X	X	X		1 038
Rok 2018																1 010
2.5. Stanovení různých postupů obnovy území v závislosti na úrovni kontaminace vycházející ze zkušnosti v EU a ve světě	ENKI	X	X	X	X	X	X	X	X	X	X	X	X	X		
2.5.1 Problematika zeleně v urbánním prostředí	ENKI	X	X	X	X	X	X	X	X	X	X	X	X	X		
2.5.2 Strategie obnovy území v závislosti na úrovni kontaminace	ENKI	X	X	X	X	X	X	X	X	X	X	X	X	X		1 010
Rok2019																1 010
3.5. Stanovení různých postupů obnovy území v závislosti na úrovni kontaminace vycházející ze zkušnosti v EU a ve světě	ENKI	X	X	X	X	X	X	X	X	X	X	X	X	X		
3.5.1 Problematika zeleně v urbánním prostředí	ENKI	X	X	X	X	X	X	X	X	X	X	X	X	X		
3.5.2 Strategie obnovy území v závislosti na úrovni kontaminace	ENKI	X	X	X	X	X	X	X	X	X	X	X	X	X		1 010
Rok 2020																1 008
4.5. Stanovení různých postupů obnovy území v závislosti na úrovni kontaminace vycházející ze zkušnosti v EU a ve světě	ENKI	X	X	X	X	X	X	X	X	X	X	X	X	X		
4.5.1 Problematika zeleně v urbánním prostředí	ENKI	X	X	X	X	X	X	X	X	X	X	X	X	X		
4.5.2 Strategie obnovy území v závislosti na úrovni kontaminace	ENKI	X	X	X	X	X	X	X	X	X	X	X	X	X		1 008





Rozpočet Souhrnný

v Kč

	2017	2018	2019	20120	Celkem
1. Osobní náklady nebo výdaje celkem	5 063 258	5 133 258	5 133 258	5 033 258	20 363 032
mzdy/platy na základě prac. poměru	3 357 560	3 357 560	3 357 560	3 357 560	13 430 240
osobní náklady/výdaje na základě dohody o pracovní činnosti	197 280	197 280	197 280	197 280	789 120
osobní náklady/výdaje na základě dohody o provedení práce	0	0	0	0	0
povinné pojistné na soc. zabezpečení	888 710	888 710	888 710	888 710	3 554 840
povinné pojistné na zdrav. pojištění	319 936	319 936	319 936	319 936	1 279 744
převody FKSP	59 772	59 772	59 772	59 772	239 088
cestovné	240 000	310 000	310 000	210 000	1 070 000
2. Náklady nebo výdaje na pořízení hmotného a nehmotného majetku celkem	281 000	119 000	75 000	0	475 000
nákup dlouhodobého hmotného majetku celkem:	0	0	0	0	0
nákup dlouhodobého nehmotného majetku celkem:	0	0	0	0	0
nákup drobného hmotného majetku	239 000	119 000	75 000	0	433 000
nákup drobného nehmotného majetku	42 000	0	0	0	42 000
3. Další provozní náklady nebo výdaje celkem	172 000	228 000	188 000	120 000	708 000
spotřební materiál	172 000	228 000	188 000	120 000	708 000
4. Náklady nebo výdaje na služby celkem	1 130 600	1 647 240	1 574 640	919 240	5 271 720
nákup služeb	0	0	0	0	0
subdotace	1 040 600	1 384 240	1 311 640	779 240	4 515 720
ostatní služby	90 000	263 000	263 000	140 000	756 000
5. Doplňkové náklady nebo výdaje celkem	731 331	783 951	766 725	667 011	2 949 018
	731 331	783 951	766 725	667 011	2 949 018
Celkové náklady nebo výdaje	7 378 189	7 911 449	7 737 623	6 739 509	29 766 770



Rozpočet

v Kč

SÚRO. v.v.i.	2017	2018	2019	2020	Celkem
1. Osobní náklady nebo výdaje celkem	4 264 496	4 314 496	4 314 496	4 214 496	17 107 984
mzdy/platy na základě prac. poměru	2 988 600	2 988 600	2 988 600	2 988 600	11 954 400
osobní náklady/výdaje na základě dohody o pracovní činnosti	0	0	0	0	0
osobní náklady/výdaje na základě dohody o provedení práce	0	0	0	0	0
povinné pojistné na soc. zabezpečení	747 150	747 150	747 150	747 150	2 988 600
povinné pojistné na zdrav. pojištění	268 974	268 974	268 974	268 974	1 075 896
převody FKSP	59 772	59 772	59 772	59 772	239 088
cestovné	200 000	250 000	250 000	150 000	850 000
2. Náklady nebo výdaje na pořízení hmotného a nehmotného majetku celkem	207 000	119 000	75 000	0	401 000
nákup dlouhodobého hmotného majetku celkem:	0	0	0	0	0
nákup dlouhodobého nehmotného majetku celkem:	0	0	0	0	0
nákup drobného hmotného majetku	207 000	119 000	75 000	0	401 000
nákup drobného nehmotného majetku	0	0	0	0	0
3. Další provozní náklady nebo výdaje celkem	150 000	200 000	160 000	100 000	610 000
spotřební materiál	150 000	200 000	160 000	100 000	610 000
4. Náklady nebo výdaje na služby celkem	1 090 600	1 584 240	1 511 640	849 240	5 035 720
nákup služeb	0	0	0	0	0
subdodávky	1 040 600	1 384 240	1 311 640	779 240	4 515 720
ostatní služby	50 000	200 000	200 000	70 000	520 000
5. Dopřítčkové náklady nebo výdaje celkem	628 331	683 951	666 725	568 011	2 547 018
režie	628 331	683 951	666 725	568 011	2 547 018
Celkové náklady nebo výdaje	6 340 427	6 901 687	6 727 861	5 731 747	25 701 722



Rozpočet

v Kč

ENKI o.p.s.	2017	2018	2019	2020	Celkem
1. Osobní náklady nebo výdaje celkem	798 762	818 762	818 762	818 762	3 255 048
mzdy/platy na základě prac. poměru	368 960	368 960	368 960	368 960	1 475 840
osobní náklady/výdaje na základě dohody o pracovní činnosti	197 280	197 280	197 280	197 280	789 120
osobní náklady/výdaje na základě dohody o provedení práce	0	0	0	0	0
povinné pojistné na soc. zabezpečení	141 560	141 560	141 560	141 560	566 240
povinné pojistné na zdrav. pojištění	50 962	50 962	50 962	50 962	203 848
převody FKSP	0	0	0	0	0
cestovné	40 000	60 000	60 000	60 000	220 000
2. Náklady nebo výdaje na pořízení hmotného a nehmotného majetku celkem	74 000	0	0	0	74 000
nákup dlouhodobého hmotného majetku celkem:	0	0	0	0	0
nákup dlouhodobého nehmotného majetku celkem:	0	0	0	0	0
nákup drobného hmotného majetku	32 000	0	0	0	32 000
nákup drobného nehmotného majetku	42 000	0	0	0	42 000
3. Další provozní náklady nebo výdaje celkem	22 000	28 000	28 000	20 000	98 000
spotřební materiál	22 000	28 000	28 000	20 000	98 000
4. Náklady nebo výdaje na služby celkem	40 000	63 000	63 000	70 000	236 000
nákup služeb	0	0	0	0	0
subdodávky	0	0	0	0	0
ostatní služby	40 000	63 000	63 000	70 000	236 000
5. Doplnkové náklady nebo výdaje celkem	103 000	100 000	100 000	99 000	402 000
rezie	103 000	100 000	100 000	99 000	402 000
Celkové náklady nebo výdaje	1 037 762	1 009 762	1 009 762	1 007 762	4 065 048



HARMONOGRAM PLATEB SÚRO

Termín kontroly	Požadované výstupy	Termín platby	Částka (Kč)
		do 60 kalendářních dnů ode dne nabytí účinnosti Smlouvy	4 740 000
do 15. 7. 2017	Dílčí zpráva k činnosti a dílčím výstupům od 01/2017 do 06/2017	do 31. 8. 2017	1 600 000
do 20. 1. 2018	Roční zpráva	do 28. 2. 2018	5 302 000
do 15. 7. 2018	Dílčí zpráva k činnosti a dílčím výstupům od 01/2018 do 06/2018	do 31. 8. 2018	1 600 000
do 20. 1. 2019	Roční zpráva	do 28. 2. 2019	5 128 000
do 15. 7. 2019	Dílčí zpráva k činnosti a dílčím výstupům od 01/2019 do 06/2019	do 31. 8. 2019	1 600 000
do 20. 1. 2020	Roční zpráva	do 28. 2. 2020	4 232 000
do 15. 7. 2020	Dílčí zpráva k činnosti a dílčím výstupům od 01/2020 do 06/2020	do 31. 8. 2020	1 500 000
do 30. 1. 2021	Závěrečná zpráva + výsledky projektu		



HARMONOGRAM PLATEB ENKI

Termín kontroly	Požadované výstupy	Termín platby	Částka (Kč)
		do 60 kalendářních dnů ode dne nabytí účinnosti Smlouvy	738 000
do 15. 7. 2017	<i>Dílčí zpráva k činnostem a dílčím výstupům od 01/2017 do 06/2017</i>	do 31. 8. 2017	300 000
do 20. 1. 2018	Roční zpráva	do 28. 2. 2018	810 000
do 15. 7. 2018	<i>Dílčí zpráva k činnostem a dílčím výstupům od 01/2018 do 06/2018</i>	do 31. 8. 2018	200 000
do 20. 1. 2019	Roční zpráva	do 28. 2. 2019	810 000
do 15. 7. 2019	<i>Dílčí zpráva k činnostem a dílčím výstupům od 01/2019 do 06/2019</i>	do 31. 8. 2019	200 000
do 20. 1. 2020	Roční zpráva	do 28. 2. 2020	807 000
do 15. 7. 2020	<i>Dílčí zpráva k činnostem a dílčím výstupům od 01/2020 do 06/2020</i>	do 31. 8. 2020	200 000
do 30. 1. 2021	Závěrečná zpráva + výsledky projektu		



Příloha č.8.6.2.
Počet listů: 3

**Smlouva
o vzájemných vztazích mezi příjemci při řešení veřejné zakázky ve
výzkumu**

„Strategie řízení nápravy území po radiační havárii“.

**Článek I.
Smluvní strany**

Státní ústav radiační ochrany, v.v.i. – příjemce - koordinátor
Bartošková 1450/28, 140 00 Praha 4 – Nusle,
IČO: 86652052
DIČ: CZ86652052

Zastoupený: RNDr. Zdenkem Roživkou, ředitelem
(dále jen příjemce č.1 - koordinátor)

a

ENKI, o.p.s.
Dukelská 145, Třeboň, 379 01
IČO: 25173154.
DIČ: CZ25173154

Zastoupený: RNDr. Janem Pokorným, ředitelem
(dále jen „příjemce č.2“)

uzavírají tuto smlouvu v návaznosti na ustanovení § 9 odst. 4 zákona č. 130/2002 Sb., zákon o podpoře výzkumu, experimentálního vývoje a inovací, ve znění pozdějších předpisů (dále jen „Zákon“), a v návaznosti na ustanovení § 51 odst. 6 zákona č. 137/2006 Sb., zákon o veřejných zakázkách a na program Bezpečnostního výzkumu pro potřeby státu 2016 – 2021“ (BV III/2 – VZ)

**Článek II.
Úvodní ustanovení**

Tato smlouva se uzavírá za účelem stanovení způsobu a podílu zapojení příjemce č.1 Koordinátora a příjemce č.2 včetně činností, které budou jednotliví příjemci v rámci řešení výzkumného projektu provádět ve vazbě na celkový rozpočet uznaných nákladů projektu a na dílčí rozpočty uznaných nákladů obou příjemců.





Článek III. Předmět smlouvy

Předmětem této smlouvy uzavírané mezi výše uvedenými smluvními stranami je závazek, že obě smluvní strany budou vůči veřejnému zadavateli a třetím osobám z jakýchkoliv právních vztahů vzniklých v souvislosti s veřejnou zakázkou zavázáni společně a nerozdílně, a to po celou dobu plnění veřejné zakázky i po dobu trvání jiných závazků vyplývajících z veřejné zakázky, dále závazek vzájemné součinnosti, koordinace a poskytování potřebných informací pro společné řešení předmětného výzkumného projektu, jehož schválený návrh včetně harmonogramu prací smluvních stran a rozpočtu je nedílnou částí návrhu projektu kterým jsou všechny smluvní strany po celou dobu řešení vázány.

Článek IV. Odpovědní řešitelé

Za příjemce č.1:



Článek V.

Podmínky vzájemné spolupráce a kontroly při řešení výzkumného projektu

1. Příjemci se zavazují, že si budou vzájemně poskytovat informace pro řešení a dosažení cíle projektu a jeho výsledků.
Příjemce č. 1 je koordinátor projektu zajišťuje vypracování průběžných zpráv o plnění projektu v návaznosti na harmonogram, jakož i závěrečnou zprávu – vždy jednu společnou za oba příjemce, které předkládá poskytovateli – Ministerstvu vnitra ČR (dále jen „poskytovatel“) v termínech stanovených Smlouvou o poskytnutí účelové podpory na řešení projektu výzkumu, vývoje a inovací na předmětný projekt mezi poskytovatelem, příjemcem č.1. a příjemcem č.2 (dále jen Smlouva s poskytovatelem).
Příjemce č. 2 se zavazuje poskytnout své dílčí zprávy o plnění projektu za sledované období event. další vyžádané podklady koordinátorovi včas, nejpozději však 20 dnů před termínem předložení zprávy o průběhu prací nebo závěrečné zprávy stanovené poskytovatelem a to jak v písemné tak v elektronické podobě.
2. Průběžné zprávy příjemce č. 2 zasílané ve stanovených termínech koordinátorovi projektu resp. manažeru projektu, budou podkladem pro jeho věcnou kontrolu plnění úkolů projektu dle poskytovatelem schváleného harmonogramu prací.



Článek VI.
Nakládání s přidělenými finančními prostředky

1. Obě smluvní strany se zavazují s finančními prostředky, které každá ze smluvních stran obdrží od poskytovatele na svůj bankovní účet uvedený v záhlaví této smlouvy v návaznosti na schválený návrh projektu, nakládat v souladu se schváleným rozpočtem uznaných nákladů.
2. Smluvní strany se zavazují vést účetní evidenci o hospodaření s finančními prostředky na řešení předmětného projektu a nakládání s nimi odděleně od ostatního majetku v souladu se Zákonem a berou na vědomí, že doklady k této evidenci musí být uloženy minimálně 10 let z důvodu provedení možného nezávislého auditu.
3. Smluvní strany berou na vědomí, že porušení výše uvedených povinností, může být kontrolním orgánem posuzováno jako porušení rozpočtové kázně podle rozpočtových pravidel. Způsob a rozsah porušení mohou vést až k zastavení financování projektu poskytovatelem či k požadavku vrácení veškerých příjmů již vyčerpaných finančních prostředků zpět poskytovateli .

Článek VII.
Sankce za porušení smlouvy

1. Smluvní strany berou podpisem této smlouvy na vědomí, že důsledky za porušení ustanovení § 14 Zákona nese každá ze smluvních stran samostatně a jdou tedy k její tíži.

Článek VIII.
Úprava užívání a vlastnických práv k výsledkům řešení projektu

1. Vlastnické právo k výsledkům řešení projektu přísluší veřejnému zadavateli

Článek IX.
Společná ujednání

1. Veškeré spory mezi příjemcem č. 1 - koordinátorem a příjemcem č. 2, vzniklé v souvislosti s řešením projektu, budou řešeny smírnou cestou prostředky kompromisu, jednáním statutárních nebo oprávněných zástupců.
2. Smluvní strany se zavazují, že každá strana je samostatně odpovědná za povinnost informovat do 7 dnů poskytovatele a druhou smluvní stranu o změnách, které nastaly v době od platnosti smlouvy o poskytnutí podpory, které se dotýkají jeho právní subjektivity včetně změny statutárního orgánu, údajů pro prokazování způsobilosti nebo které by mohly mít vliv na řešení projektu, a to do doby ukončení řešení předmětného výzkumného projektu.
3. Každý z příjemců je samostatně povinen každou zahraniční pracovní cestu, jejíž náklady přesáhnou 60.000,- Kč předložit se zdůvodněním poskytovateli ke schválení.



Po ukončení cesty jsou příjemci povinni předložit poskytovateli podrobnou zprávu o jejím průběhu a výsledcích ve vztahu k předmětnému projektu.

Článek X. Závěrečná ujednání

1. Tato smlouva se stává dnem uzavření Smlouvy s poskytovatelem její nedílnou součástí.
2. Tato smlouva je vyhotovena ve 4 vyhotoveních s platností originálu, z nichž po jednom obdrží příjemce č. 1-koordinátor a příjemce č. 2 a dvě poskytovatel.
3. Tuto smlouvu lze měnit pouze číslovanými písemnými dodatky podepsanými oprávněnými zástupci smluvních stran.
4. Tato smlouva se uzavírá na dobu určitou a to na dobu do ukončení platnosti Smlouvy s poskytovatelem Tato smlouva je platná dnem jejího podpisu a účinná ke dni účinnosti Smlouvy s poskytovatelem.
5. Zástupci smluvních stran potvrzují, že si smlouvu řádně přečetli, že je jim jasná, srozumitelná a že nebyla uzavřena v tísni, což stvrzují vlastnoručními podpisy svých oprávněných zástupců

V Praze dne:

V Třeboni dne:

Za příjemce č. 1 - koordinátora

Za příjemce č. 2:

