

Komerční banka, a.s., se sídlem Praha 1, Na Příkopě 33 čp. 969, PSČ 114 07, IČO: 45317054, zapsaná v obchodním rejstříku vedeném Městským soudem v Praze, oddíl B, vložka 1360 (dále jen „**Banka**“)

a

právnícká osoba – obec/kraj (dále jen „**Ručitel**“)

Název:	Statutární město Jablonec nad Nisou
Sídlo obecního/krajského úřadu:	467 51 Jablonec nad Nisou, Mírové náměstí 3100/19
IČO:	00262340

uzavírají tuto Smlouvu o ručení reg. č. **10000614610** (dále jen „**Smlouva**“) k zajištění Dluhů, jak jsou specifikovány níže v této Smlouvě.

1. Vymezení pojmů

1.1 Pojmy s velkým počátečním písmenem mají v této Smlouvě následující význam:

„**Den přepočtu**“ je den vzniku Dluhu nebo den jeho přepočtu na jinou měnu.

„**Dluh**“ nebo „**Dluhy**“ jsou peněžité dluhy Klienta vůči Bance, včetně dluhů odpovídajících nárokům Banky z odstoupení od níže uvedených smluv, a to:

(b) budoucí dluhy

(i)1	právní důvod:	Smlouva o revolvingovém úvěru
	číslo smlouvy:	99016592298
	výše dluhu do:	150 000 000,00 Kč
	řádná konečná splatnost:	30.6.2037

(c) dluhy vzniklé vůči Bance z titulu vrácení bezdůvodného obohacení v případě eventuální neplatnosti některé z výše uvedených smluv

vzniklé nejpozději do:	31.12.2037
do celkové výše:	150 000 000,00 Kč

„**Klient**“ je

právnícká osoba

Obchodní firma* / název**:	Nemocnice Jablonec nad Nisou, p.o.
Sídlo:	Jablonec nad Nisou, Nemocniční ulice 15, PSČ 46660
IČO:	00829838
Zápis v obchodním rejstříku či jiné evidenci, včetně spisové značky:	Pr 107 vedená u Krajského soudu v Ústí nad Labem

*je-li Klient zapsán v obchodním rejstříku; **není-li Klient zapsán v obchodním rejstříku

„**Kurz**“ je směnný kurz vyhlášený Bankou.

„**Oznámení**“ jsou sdělení, ve kterých Banka stanoví technické aspekty a podmínky poskytování bankovních služeb, která je Banka oprávněna měnit. Oznámení Banka uveřejňuje v obchodních místech Banky, popřípadě na svých internetových stránkách.



rs16or11ok28ov142900

„Sazebník“ je přehled všech Bankou stanovených poplatků, ostatních cen a jiných plateb za bankovní služby nebo s nimi souvisejících, který Banka vydává a upravuje. Sazebník je k dispozici v obchodních místech Banky a ve zkrácené podobě též na internetových stránkách Banky.

- 1.2 V případě, že kterýkoli z Dluhů bude vyjádřen v jiné měně než uvedené v článku 1.1, platí, že: (i) při změně měny Dluhu z právních důvodů mimo vůli smluvních stran (například při přechodu na EUR či při vydání rozsudku na jinou měnu, než na původní měnu Dluhu) nebo (ii) při vzniku budoucího Dluhu v jiné měně, než v původní měně Dluhu, platí, že Dluh je zajištěn do výše ekvivalentu v příslušné jiné měně podle kurzu devizového trhu České národní banky platného v Den přepočtu. Následující kurzové rozdíly se nezohledňují a předmětný Dluh bude zajištěn ve výši určené ke Dni přepočtu.

2. Ručení

- 2.1 Ručitel tímto prohlašuje a zavazuje se Bance, že uhradí kterýkoliv z Dluhů, pokud tento Dluh nebude po jeho splatnosti uhrazen Klientem. Závazek Ručitele podle předcházející věty bude splatný do 5 pracovních dnů ode dne doručení písemné výzvy Banky, nebude-li v takové výzvě stanovena lhůta delší, a to způsobem a na účet Banky podle předmětné výzvy.
- 2.2 Písemná výzva Banky podle článku 2.1 této Smlouvy musí obsahovat určení výše nezaplacených Dluhů po splatnosti a částku, jejíž zaplacení Banka po Ručiteli z titulu jeho ručitelského závazku podle této Smlouvy požaduje.
- 2.3 Závazek Ručitele podle článku 2.1 této Smlouvy je omezen do výše **Kč 150 000 000,00**. V případě částečného splacení Dluhů Klientem nebo třetí osobou se nesnižuje rozsah ručení dle této Smlouvy, zůstávají-li Dluhy nesplněny ve výši, v jaké jsou zajištěny ručením.
- 2.4 Banka tímto Ručitele, jakož i jeho ručitelský závazek přijímá.

3. Zvláštní ujednání

- 3.1 Ručitel je povinen poskytnout Bance plnění z titulu této Smlouvy, pokud Banka k žádosti podle článku 2.1 této Smlouvy přiloží kopii dokumentu, kterým Banka vyzvala Klienta ke splacení splatných Dluhů. Ustanovení předcházející věty neplatí, pokud (i) podle platných právních předpisů není Banka před uplatněním nároků z této Smlouvy u Ručitele povinna vyzvat k plnění Klienta, (ii) Klientovi nebylo možné ani při vynaložení péče, kterou lze po Bance rozumně požadovat, výzvu k uhrazení splatných Dluhů doručit nebo (iii) Klient zemře nebo, je-li Klient právnickou osobou, zanikne nebo (iv) je-li nepochybné, že Klient Dluhy či některé z nich nesplatí.
- 3.1 Ručitel je povinen poskytnout Bance plnění z titulu této Smlouvy, bez ohledu na to, zda Banka vyzvala Klienta ke splacení splatných Dluhů. Smluvní strany tímto zároveň vylučují aplikovatelnost § 2021 odst. 1 první věty z.č. 89/2012 Sb., občanského zákoníku, ve znění pozdějších předpisů, na jejich vzájemné vztahy.
- 3.2 Ručitelský závazek Ručitele podle této Smlouvy se vztahuje na všechny Dluhy. Banka je oprávněna podle svého uvážení rozhodnout, na úhradu jakého Dluhu bude plnění poskytnuté Ručitelem na základě této Smlouvy použito.

4. Práva a povinnosti smluvních stran

- 4.1 Ručitel a Banka se dohodli, že pokud Ručitel neuhradí Bance některý ze svých závazků podle této Smlouvy, Banka je oprávněna provést úhradu takového závazku Ručitele z prostředků na účtech Ručitele vedených u Banky. K úhradě podle předcházející věty je Banka oprávněna použít i prostředky na vkladových účtech nebo vkladech vedených pro Ručitele u Banky, a to i před dohodnutým termínem splatnosti zůstatků na těchto vkladových účtech nebo vkladů. Banka je oprávněna provést úhradu svých splatných pohledávek i z debetního zůstatku do výše povoleného debetu na běžných účtech Ručitele u Banky.
- 4.2 Ručitel se zavazuje, že:
- bude řádně informovat Banku o všech skutečnostech, o kterých lze důvodně předpokládat, že mohou mít vliv na postavení Banky jako věřitele podle této Smlouvy;



- b) bude řádně platit veškeré daně, cla, poplatky a jiné obdobné platby požadované podle příslušných právních předpisů;
 - c) po dobu existence svých závazků podle této Smlouvy nebude provádět žádnou činnost, která by mohla ohrozit řádné a včasné splnění jeho závazků podle této Smlouvy, zejména nebude přijímat závazky ať již podmíněné (např. ručení ve prospěch třetích osob) či nepodmíněné, které jsou s ohledem na jejich výši nepřiměřené jeho majetku;
 - d) v případě, že dojde k uznání Dluhu Klientem, vysloví s tímto uznáním svůj souhlas;
 - e) bude řádně a včas plnit své povinnosti ze smluv uzavřených s třetími osobami.
- 4.3 Ručitel tímto prohlašuje ke dni uzavření této Smlouvy a ke každému dalšímu dni po dni uzavření této Smlouvy až do úplného splnění veškerých Dluhů, že:
- a) si není vědom žádné skutečnosti, např. soudního či jiného sporu, která by mohla mít vliv na řádné splnění závazků podle této Smlouvy;
 - b) řádně uhradil veškeré daně, cla, poplatky a jiné obdobné platby požadované podle příslušných právních předpisů a ve vztahu k příslušným orgánům veřejné správy neexistují jakékoli daňové nedoplatky či rozhodnutí o posečkání daně;
 - c) neexistují žádné další skutečnosti a informace, u kterých lze důvodně předpokládat, že by je Banka s ohledem na obsah této Smlouvy měla znát;
 - d) byl seznámen se zněním příslušné smlouvy o úvěru, popřípadě jiných smluv, na základě kterých vznikly Dluhy a podmínkami v nich uvedenými, včetně stanovení výše úroku a jeho případných změn a bere na vědomí a souhlasí s tím, že nedílnou součástí příslušné smlouvy o úvěru, popřípadě jiných smluv, na základě kterých vznikly Dluhy jsou i další dokumenty stojící mimo vlastní text příslušné smlouvy o úvěru, popřípadě jiných smluv, na základě kterých vznikly Dluhy, s jejichž obsahem a významem se seznámil, a s jejichž zněním souhlasí.
 - e) uzavření jakož i výkon práv a povinností z této Smlouvy byly řádně schváleny příslušnými orgány v rámci vnitřní struktury Ručitele, nevyžadují žádný souhlas nebo povolení jiných osob nebo orgánů veřejné správy nebo, pokud jej vyžadují, byl takový souhlas udělen a je platný a účinný, a byly splněny další podmínky pro uzavření této Smlouvy případně stanovené právními předpisy.
- 4.4 Ručitel je povinen Banku písemně informovat o všech podstatných změnách ve skutečnostech týkajících se jeho osoby, zejména jeho jména a příjmení, případně názvu nebo obchodní firmy, adresy trvalého bydliště, případně sídla nebo adresy pro doručování, apod., a to nejdéle do 5 dnů od uskutečnění této změny. Nové údaje jsou vůči Bance účinné okamžikem, kdy jí budou řádně oznámeny.
- 4.5 Ručitel souhlasí s tím, že Banka je oprávněna poskytnout informace o zajištění Dluhů podle této Smlouvy, včetně informací o Ručiteli, třetím osobám bez dalšího souhlasu Ručitele v případě: (i) postoupení, zastavení či jiného nakládání s kterýmkoliv z Dluhů, (ii) uplatnění práv Banky z této Smlouvy nebo příslušné smlouvy o úvěru a (iii) za účelem hodnocení rizik spojených se Smlouvou nebo příslušnou smlouvou o úvěru.
- 4.6 Ručitel souhlasí s tím, že Banka je oprávněna započíst splatnou peněžitou pohledávku Banky za Ručitelem proti jakékoli peněžité pohledávce Ručitele za Bankou bez ohledu na měnu pohledávky a právní vztah, ze kterého vyplývá. Ručitel souhlasí s tím, že Banka je oprávněna započíst své pohledávky i proti takovým pohledávkám Ručitele, které nejsou dosud splatné, které nelze postihnout výkonem rozhodnutí, které nelze uplatnit před soudem nebo které jsou promlčené. Za účelem započtení je Banka oprávněna provést konverzi jedné měny do druhé za použití Kurzů v souladu s článkem 1.2 této Smlouvy.
- 4.7 Ručitel souhlasí s tím, že Banka je oprávněna i bez souhlasu Ručitele přijmout plnění nabídnuté třetí osobou za účelem splnění Dluhů a povinností Ručitele vůči Bance, a to včetně částečného plnění.
- 5. Plnění přijatá bankou**
- 5.1 Jakákoli plnění přijatá Bankou v souvislosti s touto Smlouvou je Banka oprávněna (i) použít na úhradu splatných Dluhů, s jejichž úhradou je Klient v prodlení, nebo (ii) zadržet do doby, než dojde k úplnému uhrazení Dluhů.
- 5.2 Po dobu, než budou plnění přijatá Bankou v souvislosti s touto Smlouvou vrácena Ručiteli nebo budou použita k úhradě nezaplacených Dluhů, budou úročena úrokovou sazbou Banky stanovenou pro 1. úrokové pásmo běžných účtů v příslušném Oznámení.



6. Ostatní ujednání

- 6.1 Veškeré platby, které Ručitel uskuteční podle Smlouvy, musí být prosty všech srážek. Pokud zákon ukládá Ručiteli srážky z jakékoliv takové platby, je Ručitel povinen zvýšit předmětnou částku tak, aby po odečtení srážek Banka obdržela částku rovnající se té, kterou měla obdržet podle Smlouvy.
- 6.2 Pro případ, že plnění, které Banka obdrží na základě této Smlouvy, bude provedeno v jiné měně než v měně Dluhů, platí, že pro přepočtení bude použit Kurz podle kurzovního lístku Banky platného v Den přepočtu, a to pro přepočtení cizí měny na Kč Kurz deviza/valuta nákup a pro přepočtení Kč na cizí měnu Kurz deviza/valuta prodej. Přepočtení cizí měny na jinou cizí měnu bude provedeno přes Kč způsobem uvedeným v předcházející větě tohoto článku.
- 6.3 Banka a Ručitel se dohodli, že písemnosti týkající se této Smlouvy (dále jen „Zásilky“) budou doručovány na adresu uvedenou níže v této Smlouvě nebo na adresu, kterou si po uzavření této Smlouvy písemně sdělí. Zásilky je možné doručovat osobně, prostřednictvím provozovatele poštovních služeb, kurýrní službou nebo jiným dohodnutým způsobem umožňujícím přepravu a prokazatelné doručení Zásilky. Tam, kde se tak Ručitel s Bankou v této Smlouvě dohodli, mohou být Zásilky doručovány faxem nebo prostřednictvím elektronické pošty.

Adresa pro zasílání Zásilek:

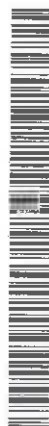
a) Kontaktní adresa Ručitele: **467 51 Jablonec nad Nisou, Mírové náměstí 3100/19**

b) Adresa Banky: **Korporátní divize Severovýchod, 5. května 1357, 461 77 Liberec**

- 6.4 Zásilky určené Bankou do vlastních rukou Ručitele jsou považovány za doručené okamžikem jejich převzetí. Zmaří-li Ručitel doručení Zásilky, je za den doručení považován den vrácení Zásilky Bance, a to i tehdy, když se Ručitel o uložení Zásilky provozovatelem poštovních služeb nedozvěděl. Bez ohledu na výše uvedené jsou tyto Zásilky považovány za doručené nejpozději 10. pracovní den po jejich odeslání na území České republiky nebo 15. pracovní den po jejich odeslání do zahraničí. Ručitel zmaří doručení Zásilky, jestliže Zásilku odmítne převzít nebo si Zásilku nevyzvedne u provozovatele poštovních služeb v náhradní lhůtě, a dále pokud se Zásilka vrátí Bance jako nedoručitelná na kontaktní adresu Banky.
- 6.5 Ostatní Zásilky se považují za doručené 3. pracovní den po jejich odeslání na území České republiky či 15. pracovní den po jejich odeslání do zahraničí. To však neplatí v případě, pokud se Banka dozví o doručení Zásilky před uplynutím této lhůty.
- 6.6 Zásilky zaslané faxem se považují za doručené okamžikem potvrzení úspěšného odeslání generovaného přístrojem odesílatele. Zásilky zasílané prostřednictvím elektronické pošty se pak považují za doručené okamžikem oznámení o jejich přijetí serverem příjemce.
- 6.7 Strany tímto na základě vzájemné dohody prodlužují promlčecí lhůtu pro výkon práv podle této Smlouvy, a to na dobu 10 let ode dne, kdy promlčecí lhůta začne běžet. Prodloužení promlčecí lhůty podle první věty tohoto odstavce platí i ve vztahu k postupníkovi, pokud dojde k postoupení některé z pohledávek odpovídajících kterémukoli Dluhu.

7. Smluvní pokuta

- 7.1 Pokud Ručitel poruší smluvní povinnost podle článku 4.2 této Smlouvy, uhradí Bance smluvní pokutu ve výši Kč 0,00.
- 7.2 Smluvní pokuta bude splatná 7. pracovní den ode dne doručení výzvy Banky k zaplacení smluvní pokuty Ručiteli. Před uplatněním nároku na smluvní pokutu může Banka poskytnout Ručiteli lhůtu k nápravě předmětného porušení, a to i opakovaně.
- 7.3 Zaplacením smluvní pokuty není dotčeno právo Banky na náhradu škody způsobené porušením povinností zajištěné smluvní pokutou, ani povinnost Ručitele předmětnou povinnost splnit, popřípadě povinnost hradit úroky z prodlení.



8. Rozhodčí doložka

8.1 Všechny spory vznikající ze Smlouvy nebo v souvislosti s ní budou rozhodovány s konečnou platností buď Rozhodčím soudem při Hospodářské komoře České republiky a Agrární komoře České republiky v rozhodčím řízení podle jeho řádu 3 rozhodci nebo obecnými soudy České republiky. Strana, která první podá žalobu či jiným způsobem zahájí řízení, provádí volbu způsobu řešení sporu dle předchozí věty. Tato volba je pak závazná pro obě strany ve vztahu k danému sporu.

9. Závěrečná ustanovení

9.1 Smlouva se řídí právním řádem České republiky.

9.2 Jakékoliv změny nebo dodatky k této Smlouvě musí být učiněny písemnou formou a musí být podepsány oběma stranami. Smlouva je vyhotovena v 2 vyhotoveních, z nichž každý z účastníků obdrží 1 vyhotovení. V případě, že je tato Smlouva vyhotovena ve více jazykových verzích, je rozhodující česká verze.

9.3 Ručitel i Banka na sebe přebírají nebezpečí změny okolností ve smyslu § 1765 odst. 2 občanského zákoníku a vylučují uplatnění ustanovení § 1765 odst. 1 a § 1766 občanského zákoníku na své smluvní vztahy založené Smlouvou.

9.4 Na smluvní vztah založený na základě této Smlouvy se vylučuje uplatnění ustanovení § 1799 a § 1800 z.č. 89/2012 Sb., občanského zákoníku, ve znění pozdějších předpisů, o adhezních smlouvách.

9.5 Smluvní strany prohlašují, že jsou oprávněny na základě platných právních předpisů tuto Smlouvu uzavřít a řádně plnit povinnosti v ní obsažené, aniž by k uzavření této Smlouvy bylo zapotřebí souhlasu třetí osoby, a pokud ano, prohlašují, že takový souhlas byl řádně udělen.

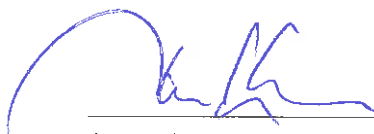
9.6 Smlouva nabývá platnosti a účinnosti dnem uzavření.

9.7 Smluvní strany berou na vědomí, že tato Smlouva případně její dodatky budou zveřejněny v Registru smluv podle zákona č. 340/2015 Sb. o zvláštních podmínkách účinnosti některých smluv, uveřejňování těchto smluv a o registru smluv.

Ručitel prohlašuje, že byly splněny podmínky platnosti této Smlouvy předepsané příslušnými právními předpisy upravujícími postavení a činnost Ručitele, a zavazuje se uhradit Bance veškerou škodu způsobenou případným nesplněním zákonných podmínek platnosti této Smlouvy. Uzavření této Smlouvy bylo schváleno usnesením zastupitelstva města č. ZM/205/2016 přijatým na jeho zasedání konajícím se dne 24.11.2016.

V Jablonci nad Nisou dne 9.1.2017

Statutární město Jablonec nad Nisou



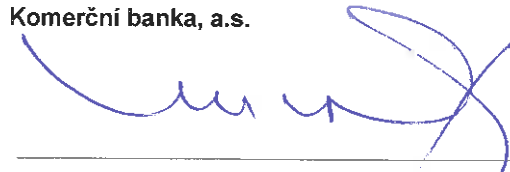
vlastnoruční podpis

Jméno: Ing. Petr Beitl
Funkce: primátor



V Liberci dne 9.1.2017

Komerční banka, a.s.



vlastnoruční podpis

Jméno: Ing. Vojtěch Hulínský
Funkce: Ředitel Korporátní divize



vlastnoruční podpis

Jméno: Ing. Radmila Vávrová
Funkce: Bankovní poradce - Corporate

