


Smlouva o umístění zařízení

č.j. KRPB-46198/čj-2013-0500MN
telekomunikačního zařízení na stožáru PČR na p.p.č.266/7 k.ú. Dobrošov
číslo smlouvy provozovatele zařízení: 4100767213
(dále jen *smlouva*)

Smluvní strany:

Majitel objektu: **Česká republika - Krajské ředitelství policie Královéhradeckého kraje**
se sídlem: Ulrichovo náměstí čp.810, Hradec Králové, PSČ: 501 01
IČ: 75151545
DIČ: CZ75151545
zastoupený: plk. Ing. Josefem Nerudou,
náměstkem ředitele Krajského ředitelství policie Královéhradeckého kraje
Bankovní spojení: 
Číslo účtu:

a

Provozovatel zařízení: **Telco Pro Services, a. s.**
zapsaný v obchodním rejstříku vedeném u Městského soudu v Praze, oddíl B,
vložka 18830
se sídlem: Duhová 1531/3, Praha 4, PSČ: 140 00
adresa pro doručování: Duhová 2/1444, Praha 4, PSČ: 140 53
IČ: 29148278
DIČ: CZ29148278
jednající: Ing. Michalem Drápalou, předsedou představenstva společnosti
Ing. Ondřejem Dvořákem, místopředsedou představenstva společnosti
Bankovní spojení: 
Číslo účtu:

Smluvní strany uzavírají podle §51 Občanského zákoníku tuto *Smlouvu o umístění zařízení* (dále jen *smlouva*):

Článek I. Předmět smlouvy

1. Umístění zařízení

Předmětem *smlouvy* je umístění telekomunikačního zařízení, které je ve vlastnictví provozovatele zařízení, na *ocelovém příhradovém stožáru* a v *technologickém kontejneru*, které jsou umístěny na pozemku ppč. 266/7 v katastrálním území Dobrošov. Stožár a technologický kontejner jsou ve vlastnictví České republiky, přičemž majitel objektu má k těmto nemovitostem příslušnost hospodaření na základě *Opatření o určení nemovitého majetku organizační složky státu - Krajské ředitelství policie Královéhradeckého kraje - ze dne 22.12.2009*. Majitel objektu předmětné prostory dočasně nepotřebuje k plnění úkolů v rámci své působnosti ve smyslu ustanovení §27 odst.1 zákona č.219/2000 Sb.

Majitel objektu touto *smlouvou* poskytuje k užívání provozovateli zařízení tyto prostory:

- a) Část technologické plošiny telekomunikační věže pro umístění anténních systémů v rozsahu dle schválené projektové dokumentace:
 - 1x parabola průměr 0,6 m – směr rozvodna Babí - Náchod
 - 3x parabola průměr 1,2 m – směr Hradec Králové, Police nad Metují a Ruprechtický Špičák
- b) Kabelové stoupačí a vodorovné lávky na stožáru pro umístění vf. kabeláže
- c) Prostor v technologickém kontejneru pro umístění 1x 19“ stojanu 600x600x2100 mm se spojovací technologií

Majitel objektu umožní provozovateli zařízení připojení na rozvod elektrické sítě.

2. Účel umístění zařízení

Účelem umístění zařízení *provozovatele zařízení* je výkon jeho podnikatelské činnosti specifikované ve *výpisu z obchodního rejstříku*, jehož znění, platné a úplné ke dni uzavření této *smlouvy*, je nedílnou součástí této *smlouvy* jako její přílohy č.2.

3. Předání předmětných prostor

Počínaje datem **1.července 2013** byly předmětné prostory dány k dispozici provozovateli zařízení, který prohlašuje, že byl s technickým stavem předmětných prostor seznámen a tyto jsou způsobilé k užívání ve smyslu účelu *smlouvy*.

Článek II. Účel smlouvy

1. Účelem této *smlouvy* je úprava práv a povinností smluvních stran při provozování zařízení v rozsahu dle článku I. *smlouvy*.
2. Provozovatel zařízení může v předmětných prostorech instalovat a provozovat zařízení v rozsahu článku I. *smlouvy* a má právo na umístění technologie v rozsahu článku I. *smlouvy* včetně provedení kabelového propojení mezi technologií a anténami v rozsahu potřebném k plnění účelu této *smlouvy*.
3. Všechny úpravy (tj. tahy kabelů mezi anténami a ostatní technologií a způsob připojení k rozvodu elektrické energie) budou zachyceny v *projektu*, který musí být odsouhlasen majitelem objektu. Projekt musí respektovat platné technické normy, právní předpisy i oprávněné zájmy, potřeby a požadavky majitele objektu popřípadě dalších uživatelů nemovitostí.
4. Pokud bude provozovatel zařízení zamýšlet poskytnout využití předmětných prostor, konstrukce pro antény a prostor kolem antén, jiným uživatelům, má povinnost tuto skutečnost předem oznámit majiteli objektu s přesnou identifikací těchto uživatelů, s tím, že pokud majitel objektu nebude s tímto záměrem souhlasit, nesmí provozovatel zařízení tyto prostory jiným uživatelům poskytnout. Majitel objektu však může s těmito dalšími případnými uživateli uzavřít samostatné smlouvy upravující rozsah jimi využívaných služeb.
5. Provozovatel zařízení si vyžádá případná schválení projektové dokumentace příslušnými orgány včetně vydání potřebných povolení k jejich realizaci, a to na vlastní náklady.

Článek III. Provozní režim instalovaných zařízení

Instalovaná zařízení provozovatele zařízení pracují v automatickém režimu bez obsluhy. *Jejich celkový příkon* v normálním pracovním režimu bude dosahovat *dlouhodobé průměrné hodnoty 200 W*.

Článek IV. Sjednaná doba pro umístění zařízení

Sjednaná doba umístění zařízení dle článku I. *smlouvy* je na dobu určitou *od 1.července 2013 do 30.června 2016*. Před uplynutím této doby se mohou smluvní strany dohodnout na jejím dalším prodloužení.

Článek V. Výše a splatnost úhrady za umístění zařízení a náklady za služby spojené s umístěním a provozováním zařízení

1. Výše úhrady za umístění zařízení

Roční úhrada za umístění zařízení za předmět smlouvy podle článku I. *smlouvy* byla dohodnuta ve výši **36.000,- Kč**. V souladu s platným zákonem o DPH bude k této ceně připočítávána příslušná sazba DPH. Výše a způsob







úhrady se budou řídit zněním **splátkových kalendářů**, které spolu smluvní strany budou uzavírat na příslušná platební období a které se podpisem obou smluvních stran stávají nedílnou součástí smlouvy.

2. Výše úhrady za poskytované služby

Roční úhrada za poskytované služby spočívající v dodávce elektrické energie se stanoví paušální částkou dle sazby C61d ve výši **6.480,-Kč včetně příslušné sazby DPH**. Výše a způsob úhrady se budou řídit zněním **splátkových kalendářů**, které spolu smluvní strany budou uzavírat na příslušná platební období a které se podpisem obou smluvních stran stávají nedílnou součástí smlouvy.

3. Platební podmínky

3.1 Úhrada za umístění zařízení bude hrazena provozovatelem zařízení **čtvrtletně** bankovním převodem, vždy *k 15. dni druhého měsíce příslušného kalendářního čtvrtletí*, za které je placeno, na účet majitele objektu číslo  0 s uvedením variabilního symbolu platby .

3.2 Úhrada za služby spojené s dodávkou elektrické energie bude hrazena provozovatelem zařízení **čtvrtletně** bankovním převodem, vždy *k 15. dni druhého měsíce příslušného kalendářního čtvrtletí*, za které je placeno, na účet majitele objektu číslo  s uvedením variabilního symbolu platby .

4. Změna nákladů za poskytované služby

Pokud výše nákladů za poskytované služby nebude odpovídat rozsahu těchto služeb nebo dojde ke změně úrovně cen za poskytované služby a pokud tímto celkový odběr přesáhne nasmlouvanou výši, bude tato skutečnost řešena písemným dodatkem ke smlouvě.

5. Sankční ujednání

V případě prodlení s platbou uhradí provozovatel zařízení majiteli objektu úrok z prodlení ve výši 0,05 % dlužné částky za každý den prodlení se zaplacením.

6. Inflační doložka

Výše úhrady za umístění zařízení může být ze strany majitele objektu každoročně, počínaje rokem 2014 upravována podle roční míry inflace za předcházející rok, měřené indexem spotřebitelských cen dle Českého statistického úřadu. Tato změna bude realizována o plnou výši inflace po vyhlášení indexu ČSÚ, a to i zpětně k 1.4. daného roku, v němž byl index vyhlášen. Úprava bude provedena změnou splátkového kalendáře vystavovaného majitelem objektu.

Článek VI.

Práva a povinnosti smluvních stran

1. Práva a povinnosti provozovatele zařízení

1.1 Provozovatel zařízení bude s předmětnými prostorami řádně zacházet a bude dbát o jejich dobrý stav, zabrání jejich poškození, zejména svévolnému. Pokud přesto jeho činností nebo v důsledku umístění zařízení v objektu dojde ke škodám na majetku majitele objektu, je povinen tyto škody nahradit.

1.2 Provozovatel zařízení může využívat předmětné prostory v rozsahu daném touto smlouvou.

1.3 Všechny úpravy předmětných prostor (jedná se zejména o jejich případné stavební úpravy nebo zásahy do jejich současné stavební dispozice, eventuálně změny v rozvodech inženýrských sítí), které si vyžádá jejich přizpůsobení smluvenému účelu, musí být předem projednány oběma smluvními stranami a schváleny majitelem objektu.

1.4 Veškeré tyto úpravy budou zachyceny v projektu. Při realizaci úprav předmětných prostor ke smluvenému účelu musí být respektovány platné technické normy a právní předpisy. Náklady na tyto úpravy uhradí provozovatel zařízení.

1.5 Majitel objektu souhlasí, že úpravy předmětných prostor provedené provozovatelem zařízení, které budou mít charakter technického zhodnocení ve smyslu §33 zákona č.586/1992 Sb. Ve znění pozdějších předpisů (zákon o daních z příjmů – dále jen ZDP), bude po dobu trvání této smlouvy odepisovat provozovatel zařízení. V souladu s §28 odstavce 3 ZDP majitel objektu prohlašuje, že nezvýší vstupní cenu objektu o hodnotu těchto úprav.



1.6 Provozovatel zařízení je povinen upozornit majitele objektu na všechna zjištěná nebezpečí a závady, která mohou vést ke vzniku škod majiteli objektu nebo provozovateli zařízení. Stejnou povinnost má i majitel objektu vůči provozovateli. V případě, že upozorněná strana nebezpečí a závady bez zbytečného odkladu neodstraní, je ohrožená strana oprávněna odstranit nebezpečí a závady na náklady strany v prodlení.

1.7 Provozovatel zařízení zodpovídá za bezpečnost práce a požární ochranu při montáži, údržbě a provozu svého zařízení. Stejnou povinnost má i majitel objektu.

1.8 Provozovatel zařízení je oprávněn přizpůsobovat instalovanou technologii včetně antén danému stavu techniky a jeho potřebám a změnit ji zcela nebo částečně, pokud se tím nerozšiřuje rozsah zařízení dle článku I. této smlouvy.

1.9 Provozovatel zařízení je povinen provádět úhrady vyplývající z umístění zařízení řádně a včas tak, jak jsou koncipovány v článku V. této smlouvy.

2. Práva a povinnosti majitele objektu

2.1 Majitel objektu má právo na úhradu za umístění zařízení a za poskytované služby.

2.2 Majitel objektu je povinen udržovat předmětné prostory ve stavu způsobilém k smluvenému užívání, provádět nutné opravy objektu a prostor, v nichž je zařízení umístěno a zabezpečovat řádné plnění činností a poskytování služeb, jejichž výkon je s užíváním prostor spojen.

2.3 Majitel objektu umožní vstup na lokalitu **určeným pracovníkům provozovatele** oprávněných k zajišťování provozu a údržby zařízení provozovatele zařízení dle aktuální potřeby. **Seznam těchto pracovníků** je nedílnou součástí této smlouvy jako její příloha č.1 a bude provozovatelem průběžně aktualizován.

2.4 Majitel objektu má právo vstupu k zařízení provozovatele v mimořádných případech (havárie objektu, hrozící nebezpečí požáru, podezření z vniknutí osoby) a každý takový vstup oznámí provozovateli zařízení. Majitel objektu se bude v případě pohybu v blízkosti zařízení provozovatele a při eventuálním zásahu (hašení požáru atd.) řídit písemnými pokyny provozovatele zařízení, které budou k dispozici u správce objektu, aby se v maximální míře omezila možnost vzniku škod na zařízení provozovatele.

Článek VII.

Skončení sjednané doby umístění zařízení

1. Sjednaná doba umístění zařízení končí jejím uplynutím.

2. Vypovědět smlouvu před uplynutím sjednané doby je možné jen písemně, a to z následujících důvodů:

- provozovatel zařízení užívá předmětné prostory v rozporu se zněním smlouvy
- ztratí-li provozovatel zařízení způsobilost k provozování činnosti, která je účelem této smlouvy
- předmětný prostor se stane bez zavinění provozovatele zařízení nezpůsobilý ke smluvenému užívání
- majitel objektu nebo provozovatel zařízení hrubě porušuje své povinnosti vyplývající ze znění smlouvy a nesjedná nápravu ani do 30 dnů od doručení písemné výzvy druhé smluvní strany vyzývající ke sjednání nápravy

Výpovědní lhůta u těchto případů je dva měsíce a počíná běžet od prvního dne měsíce následujícího po doručení výpovědi. V pochybnostech se má za to, že výpověď byla doručena 3. den po odeslání.

3. V případě, že dojde k ukončení právních vztahů, za účelem jejichž plnění provozovatel zařízení umístil své zařízení do prostor majitele objektu dle článku I. této smlouvy, je provozovatel zařízení oprávněn tuto smlouvu vypovědět s dvouměsíční výpovědní lhůtou, přičemž provozovatel zařízení je ve výpovědi povinen tento výpovědní důvod specifikovat.

4. Smlouva zaniká zánikem předmětných prostor nebo zánikem právnické osoby provozovatele zařízení.

5. Majitel objektu může od smlouvy odstoupit rovněž ve smyslu § 27 odst.2 zákona č. 219/2000 Sb. v platném znění.

Článek VIII.

Změna smluvních stran

Práva a povinnosti vyplývající z této smlouvy v plném rozsahu přecházejí na případné právní nástupce obou smluvních stran, přičemž původní smluvní strana musí toto zajistit a tuto skutečnost písemně oznámit druhé smluvní straně alespoň 1 měsíc před plánovaným dnem převodu. V případě nesplnění těchto povinností nese převádějící odpovědnost za vzniklou škodu.

Článek IX.
Vypořádání při ukončení sjednané doby umístění zařízení

Při ukončení sjednané doby umístění zařízení je provozovatel zařízení povinen uvolnit předmětný prostor a vrátit jej majiteli objektu ve stavu, v jakém jej převzal, s přihlédnutím k jeho běžnému opotřebení a majitelem objektu schváleným úpravám. Finanční vypořádání vzájemných závazků (popřípadě vrácení alikvotní částky předplacené úhrady za umístění zařízení) bude provedeno do 60 kalendářních dnů ode dne předání předmětných prostor.

Článek X.
Ostatní ujednání

1. Majitel objektu prohlašuje, že na předmětných prostorách nevznáší žádná práva a povinnosti, zejména práva třetích osob, které by bránily jeho řádnému užívání dle této smlouvy.
2. Ke dni platnosti této smlouvy se ukončuje platnost *Nájemní smlouvy číslo 105/03R (číslo smlouvy dle nájemce: 4100197439) uzavřené dne 1.10.2003 mezi ČR-Ministerstvem vnitra zastoupeným PČR Správou Východočeského kraje a Východočeskou energetikou, a.s.*
3. Smlouva nabývá platnosti dnem podpisu oběma smluvními stranami a ty konstatují, že dle ní postupují od data **1.července 2013**.
4. Tuto smlouvu lze měnit pouze číslovanými písemnými dodatky, podepsanými oprávněnými zástupci obou smluvních stran; výše úhrad způsobená změnou sazby DPH či inflačním navýšením pak může být řešena i jen samotnou změnou splátkového kalendáře.
5. Tato smlouva je vyhotovena **ve čtyřech stejnopisech** s platností originálu, z nichž každá smluvní strana obdrží po dvou stejnopisech.

Přílohy: příloha č.1 – seznam pracovníků provozovatele zařízení oprávněných k zajišťování provozu a údržby zařízení provozovatele zařízení
příloha č.2 – výpis z OR provozovatele zařízení

V Hradci Králové dne 29.7.2013

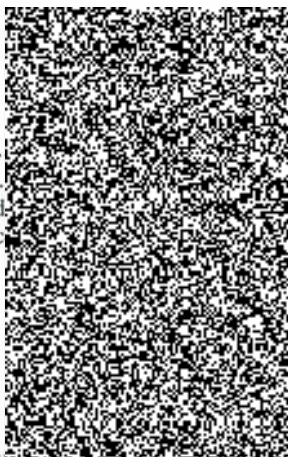
V Praze dne 31-07-2013

za majitele objektu:



Ing. Josef Neruda
náměstek ředitele KRP Khk

za provozovatele zařízení:



Ing. Ondřej Dvořák
místopředseda představenstva společnosti
Telco Pro Services, a. s.

