

pe  
mpemont  
mpemont  
mpemont



Pavel Kuběja - EMPEMONT

## SMLOUVA

číslo: S 2001 /2020

### o provádění servisních prací pro město Pohořelice

(dále pouze „*smlouva*“)

uzavřená podle § 2586 a násl. zákona č. 89/2012 Sb., občanský zákoník, v platném znění (dále pouze „*OZ*“)

---

Pavel Kuběja - EMPEMONT  
Železničního vojska 1472  
757 01 Valašské Meziříčí

IČO: 47822147  
DIČ: CZ6501032087



## 1. SMLUVNÍ STRANY

### 1.1. OBJEDNATEL

Město: **Pohořelice**  
Zastoupené: Bc. Miroslav Novák, DiS.- starosta  
Sídlo: Vídeňská 699  
691 23 Pohořelice  
IČO: 00283509  
DIČ: CZ 00283509

Bankovní spojení:  
č. účtu / směrný kód:

Kontakt:

- zmocněnec pro sml. záležitosti: Bc. Miroslav Novák, DiS.- starosta
- zmocněnec pro technická jednání:

(dále pouze „**objednatel**“)

### 1.2. ZHOTOVITEL

Obchodní firma: **Pavel Kuběja - EMPMONT**  
Zastoupená: Mgr. Pavel Kuběja – majitel  
Sídlo: Vidče 505  
756 53 Vidče  
Místo podnikání: Železničního vojska 1472  
757 01 Valašské Meziříčí  
IČ: 47822147  
DIČ: CZ6501032087

Bankovní spojení:  
č. účtu / směrný kód:

Kontakt:

- zmocněnec pro smluvní záležitosti:
- zmocněnec pro technická jednání:

(dále pouze „**zhotovitel**“)

(objednatel a zhotovitel dále společně také pouze „**smluvní strany**“  
nebo každý jednotlivě pouze „**smluvní strana**“)

## 2. PŘEDMĚT SMLOUVY

**2.1.** Zhotovitel se touto smlouvou zavazuje provádět na svůj náklad a nebezpečí pro objednatele dílo spočívající v odborném pozáručním servisu/periodické údržbě (dále pouze „**servisní zásahy**“) na zařízení rozhlasového, výstražného a informačního systému města Pohořelice(dále pouze „**zařízení**“) a objednatel se zavazuje provedené dílo převzít a zaplatit zhotoviteli za provedené servisní zásahy sjednanou cenu dle této smlouvy.

**2.2.** Servisní zásahy budou realizovány ve formě:

- a) Pravidelných revizí, zkoušek zařízení a kontroly funkčnosti zařízení (dále pouze „**provozní prohlídky**“) zahrnující:
  - kontrolu vysílacího zařízení bezdrátového rozhlasu (BR)
  - kontrolu vysílací antény (vizuální kontrola, kontrola stožáru a upevnění, kontrola konektorů)
  - kontrolu venkovních přijímacích hlásičů (měření kapacity baterie, kontrola těsnění hlásiče, kontrola přípojky z VO, kontrola dobíjecího modulu, kontrola přijímacího modulu, kontrola reproduktorů BR)
  - kontrola rozhlasové ústředny
  - proškolení obsluhy BR
  - kontrola kapacity baterií (zálohování, sirény)
  - kontrola přijímačů a signálu z KOPIS (BR, sirény)
  - kontrola úrovně hlasitosti (BR, sirény)
  - kontrola a diagnostika paměti archivu napojení na IZS (BR, sirény)
  - vystavení pravidelných elektro revizních zpráv v 5letých cyklech
- b) Opravy závad, či odstranění odchylek od technických parametrů, které jsou pro dané zařízení stanoveny právními předpisy, výrobcem či dodavatelem zařízení nebo jsou obvyklé, včetně uvedení zařízení do opětovného provozu (dále pouze „**poruchový servis**“).

## 3. TEMÍNY PLNĚNÍ, PRÁVA A POVINNOSTI SMLUVNÍCH STRAN

**3.1.** Servisní zásahy budou prováděny s potřebnou péčí, v rozsahu a způsobem dle této smlouvy, příslušných právních předpisů, norem a technických podmínek výrobců zařízení, resp. jeho jednotlivých prvků. V rámci garance provozu zařízení napájeného z veřejného osvětlení se objednatel zavazuje provozovat veřejné osvětlení (VO) minimálně 8 hodin denně.

**3.2.** Smluvní strany se zavazují vyvinout veškeré úsilí k vytvoření potřebných podmínek pro realizaci servisních zásahů dle podmínek stanovených touto smlouvou, které vyplývají z jejich smluvního postavení a poskytnout si součinnost ke splnění svých závazků dle této smlouvy. To platí i v případech, kde to není výslovně stanoveno ustanovením této smlouvy.

**3.3. Provozní prohlídky** budou prováděny periodicky v termínu a četnosti podle bodu 8. této smlouvy, přičemž konkrétní termín provedení provozní prohlídky bude upřesněn po vzájemné dohodě smluvních stran.

**3.4. Poruchový servis** bude prováděn na základě požadavku objednatele učiněného v níže uvedené formě, popř. na základě zjištění učiněných při provozních prohlídkách. Zhotovitel se zavazuje nastoupit k provedení poruchového servisu zpravidla do 5 ti pracovních dnů, pokud nebude stanoven dohodou jiný termín

- (i) od obdržení požadavku objednatele (hlášení potřeby poruchového servisu) v souladu s touto smlouvou nebo
- (ii) od dohody o způsobu řešení mezi smluvními stranami v případě zjištění vady při provozních prohlídkách a požadovanou opravu zařízení provést v co nejkratší možné době.

Vyžaduje-li si technický charakter závady delší dobu potřebnou pro provedení požadované opravy, než je obvyklé, informuje zhotovitel objednatele o této skutečnosti a současně sdělí objednateli předpokládanou lhůtu, ve které bude požadovaná oprava provedena.

Případné nutné materiálové náklady na výměnu vadných dílů budou účtovány dle doložené spotřeby náhradních dílů a spotřebního materiálu. V případě, že tyto náklady v rámci konkrétního poruchového servisu přesáhnou ve svém souhrnu částku ve výši 15.000 Kč bez DPH, je zhotovitel oprávněn provést příslušný servisní zásah ve formě poruchového servisu po jejich písemném odsouhlasení objednatelem.

Vadné díly, elektronické zařízení a baterie budou ekologicky zlikvidovány zhotovitelem, pokud se smluvní strany nedohodnou jinak. Komponenty, které jsou v záruční době, budou vyměněny bezplatně.

3.4.1. Hlášení potřeby poruchového servisu bude vždy provedeno objednatelem nejprve telefonicky na tel. číslech:

**a) v pracovní době (pondělí až pátek 7:30 – 15:30 hod. mimo svátky):**

[REDACTED]

**b) mimo pracovní dobu:**

[REDACTED]

Telefonické hlášení musí být následně doplněno písemným hlášením, které bude zasláno poštou na adresu zhotovitele uvedenou v čl. 1 této smlouvy nebo e-mailem na adresu [REDACTED]. Pokud telefonické hlášení nebude takto písemně doplněno, nemá zhotovitel povinnost k provádění poruchového servisu nastoupit.

3.4.2. Hlášení pro poruchový servis bude vždy zahrnovat alespoň tyto údaje

(a) specifikaci vady (charakter a projev vady),



**4.4.** Cena za servisní zásahy bude uhrazena na základě faktury – daňového dokladu – vystavené zhotovitelem vždy po provedení příslušného servisního zásahu (poruchového servisu či provozní prohlídky). Cena bude hrazena na účet zhotovitele uvedený ve vystavené faktuře. Lhůta splatnosti faktur je 21 dnů ode dne vystavení. Daňový doklad bude mít náležitosti daňového dokladu dle platných právních předpisů. K ceně bude připočtena DPH v aktuální výši dle platných právních předpisů. V případě, že platební doklad bude obsahovat nesprávné nebo neúplné údaje nebo náležitosti, je objednatel oprávněn daňový doklad zhotoviteli vrátit nejpozději do 14 dnů po jeho obdržení. Zhotovitel podle charakteru nedostatků daňový doklad opraví nebo vystaví nový. Po dobu od oprávněného vrácení faktury zhotoviteli do doby doručení opravené či nové faktury objednateli se běh sjednané lhůty splatnosti přerušuje.

**4.5.** V případě prodlení objednatele s úhradou ceny za servisní zásah je zhotovitel oprávněn požadovat po objednateli zaplacení úroku z prodlení ve výši 0,025 % z dlužné částky za každý den prodlení. V případě prodlení objednatele s úhradou jakéhokoliv závazku dle této smlouvy je zhotovitel oprávněn přerušit poskytování servisních zásahů dle této smlouvy, a to až do doby úplné úhrady splatných závazků objednatele vůči zhotoviteli.

## **5. ODPOVĚDNOST ZA VADY A ŠKODU**

**5.1.** Na práce realizované v rámci servisních zásahů poskytuje zhotovitel záruku v délce 6 měsíců.

**5.2.** Případné vady vzniklé po dobu běhu záruční doby je objednatel povinen bezodkladně reklamovat, a to způsobem uvedeným v odst. 3.4 této smlouvy. Zhotovitel je povinen nastoupit na odstranění vady ve lhůtách a za podmínek uvedených v odst. 3.4 této smlouvy.

**5.3.** Zhotovitel poskytuje záruku na vyměněné komponenty 2 roky.

**5.4.** Zhotovitel odpovídá za škodu způsobenou objednateli či třetí osobě v důsledku vady servisního zásahu (popř. z důvodu porušení jiné smluvní povinnosti) do výše ceny vadného servisního zásahu (popř. do výše ceny servisního zásahu, jehož se týká porušení jiné smluvní povinnosti).

**5.5.** Smluvní strana neodpovídá za nesplnění svých závazků, pokud je způsobeno porušením povinnosti druhou smluvní stranou nebo vyšší mocí. Za případ vyšší moci se považuje nepředpokládaná nebo neodvratná překážka, která nastala nezávisle na vůli povinné strany a která ji brání ve splnění jejího závazku, zejména válka, válečná událost, všeobecná mobilizace, teroristický útok, občanské nepokoje, stávkové hnutí, prodlení na straně dodavatelů, nehody, případy odcizení nebo jiných zásahů třetích osob, předmětů, strojů anebo chemicko-fyzikální procesy vnějšího prostředí anebo jakákoliv živelní katastrofa (zamoření, vichřice, zásah bleskem, požár, povodeň, záplava, apod.). Jedná se o události, k nimž dojde po podpisu smlouvy a kterým smluvní strana, již se týká, nemůže ani při vynaložení veškeré potřebné péče zabránit, ani je předvídat.

## 6. TRVÁNÍ SMLOUVY

**6.1.** Tato smlouva je uzavírána na dobu **neurčitou**.

**6.2.** Tuto smlouvu lze ukončit pouze následujícími způsoby:

- a) písemnou dohodou obou stran
- b) výpovědí bez udání důvodů s výpovědní dobou 60 kalendářních dní, která počíná běžet dnem následujícím po dni doručení písemné výpovědi druhé smluvní straně
- c) odstoupením od smlouvy v případě porušení smlouvy druhou smluvní stranou podstatným způsobem, nebo jedná-li v rozporu s dobrými mravy, a přes písemné upozornění od tohoto jednání neupustí. Za porušení této smlouvy podstatným způsobem se považuje zejména prodloužení objednatele s úhradou splatných závazků vůči zhotoviteli po dobu delší než 14 dnů. V případě odstoupení od smlouvy smluvní vztah založený touto smlouvou skončí dnem doručení oznámení o odstoupení od smlouvy druhé smluvní straně. Právo domáhat se náhrady škody oprávněnou smluvní stranou není tímto ustanovením dotčeno.

**6.3.** V případě předčasného ukončení této smlouvy se smluvní strany zavazují učinit následující:

- a) Zhotovitel se zavazuje učinit opatření potřebná k tomu, aby se zabránilo škodám na majetku objednatele z důvodu neprovedení servisního zásahu, pokud by tyto škody mohly vzniknout v důsledku poruch nahlášených do zániku smluvního vztahu. V případě, že zhotovitel již započal s prováděním servisního zásahu a následně došlo k ukončení této smlouvy, je povinen tento servisní zásah řádně dokončit a objednatel je povinen zaplatit mu za něj cenu sjednanou touto smlouvou.
- b) Smluvní strany se zavazují, že do 30 dnů po zániku této smlouvy provedou finanční vyúčtování a vyrovnání závazků dle této smlouvy.

## 7. OSTATNÍ A ZÁVĚREČNÁ UJEDNÁNÍ

**7.1.** Práva a povinnosti touto smlouvou výslovně neupravené se řídí příslušnými ustanoveními Občanského zákoníku a dalšími příslušnými obecně závaznými právními předpisy.

**7.2.** Tuto smlouvu lze měnit nebo doplňovat pouze formou písemných vzestupně číslovaných dodatků. Smluvní strany se zavazují vyjádřit se k návrhu dodatku písemně ve lhůtě 3 dnů od obdržení písemného návrhu. Po tuto dobu je smluvní strana, která návrh dodatku předložila, tímto návrhem vázána. Nevyjádří-li se smluvní strana, které byl návrh dodatku zaslán, v uvedené třídní lhůtě, má se za to, že návrh nepřijímá.

**7.3.** Práva vzniklá z této smlouvy nesmí být postoupena bez předchozího písemného souhlasu druhé smluvní strany.

- 7.4.** V případě, že se stane, nebo se ukáže některé ustanovení této smlouvy jako neplatné nebo neúčinné, nemá tato skutečnost vliv na platnost nebo účinnost ostatních ustanovení této smlouvy. Smluvní strany se zavazují nahradit takové ustanovení ustanovením platným a účinným, které v co nejvyšší možné míře respektuje hospodářský smysl neplatného nebo neúčinného ustanovení.
- 7.5.** Ukáže-li se některé z ustanovení této smlouvy zdánlivým (nicotným), posoudí se vliv této vady na ostatní ustanovení této smlouvy obdobně podle ust. § 576 Občanského zákoníku.
- 7.6.** Objednatel přebírá podle ust. §1765 odst. 2 Občanského zákoníku riziko změny okolností v souvislosti s prováděním díla – pro objednatele tedy bezvýjimečně platí, že změní-li se po uzavření smlouvy okolnosti do té míry, že se plnění podle smlouvy stane pro objednatele obtížnější, nemění to nic na povinnosti Objednatele splnit dluh; ust. § 2000 odst. 1, věta druhá Občanského zákoníku se tedy v případě této změny okolností nepoužijí.
- 7.7.** Veškerá korespondence bude zasílána na adresu smluvní strany uvedenou v záhlaví této smlouvy. Má se za to, že zásilka dle této smlouvy odeslaná s využitím provozovatele poštovních služeb byla doručena třetí den po odeslání, byla-li však odeslána na adresu v jiném státu, pak patnáctý den po odeslání.
- 7.8.** Veškeré spory, které případně vzniknou z tohoto smluvního vztahu, se obě smluvní strany zavazují řešit, pokud možno smírně. Nebude-li smírného řešení dosaženo, má kterákoliv smluvní strana právo předložit spor k řešení obecnému soudu zhotovitele.
- 7.9.** Tato smlouva obsahuje úplné ujednání o předmětu smlouvy a všech náležitostech, které smluvní strany měly a chtěly ve smlouvě sjednat, a které považují za důležité pro závaznost této smlouvy. Žádný projev smluvních stran učiněný při jednání o této smlouvě, ani projev učiněný po uzavření této smlouvy nesmí být vykládán v rozporu s výslovnými ustanoveními této smlouvy a nezakládá žádný závazek žádné ze smluvních stran.
- 7.10.** Smluvní strany shodně prohlašují, že si tuto smlouvu před jejím podpisem přečetly, že byla uzavřena po vzájemném projednání, podle jejich pravé a svobodné vůle. Obě smluvní strany prohlašují, že došlo k dohodě o celém rozsahu této smlouvy.
- 7.11.** Tato smlouva je sepsána ve dvou vyhotoveních, majících platnost originálu, z nichž po jednom obdrží každá ze smluvních stran.



## 8. Termín provozních prohlídek

### Pravidelná provozní prohlídka: \*

- a) jednou ročně
- b) dvakrát ročně

### se uskuteční v měsíci : \*\*

- leden
- únor
- březen
- duben
- květen
- červen
- červenec
- srpen
- září
- říjen
- listopad
- prosinec
- operativně dle dohody

\*..... označte jednu z možností

\*\*.. vyberte 2-3 měsíce, ve kterých se může provozní prohlídka uskutečnit, v případě, že označíte – „operativně dle dohody“, bude vám náš technik volat a domlouvat termín provedení prohlídky v průběhu roku

## 9. Cena náhradních dílů a servisních úkonů

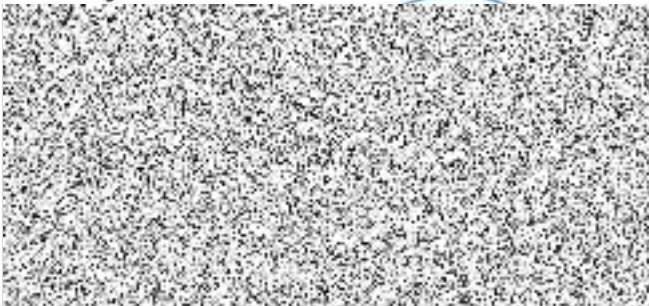
9.1	Tlakový reproduktor, 15 W, 106 dB, IP65	1 290,00
9.2	Tlakový reproduktor, 25-30 W, 108 dB, IP65 – vyšší akustický tlak	1 690,00
9.3	Baterie	590,00
9.4	Přijímačová sestava – modul	1 800,00
9.5	Koncový zesilovač vč. dobíjení	1 600,00
9.6	Anténa přijímací	720,00
9.7	Anténa přijímací směrová, včetně montážní sady a kabeláže	5 300,00
9.8	Krabice bezdrátového hlásiče	750,00
9.9	Přípojka z VO (materiál)	350,00
9.10	Podružný montážní materiál (vázací páska, pojistka, ...)	150,00/1 ks
9.11	Přemístění bezdrátového hlásiče (demontáž + montáž)	2 985,00
9.12	Kabel s nosným lankem, včetně montážních a oživovacích prací, montážní materiál	53,00/1 m
9.13	Práce 1 technika	490,00/1 hod
9.14	Kontrola vysílacího zařízení a ústředny (kontrola RÚ, ovládacího PC, SW, vysílačky, záložní baterie, vysílací antény vč. konektorů, načtení a kontrola archivu sirénového přijímače, očištění celé RÚ, proškolení obsluhy)	2 000,00
9.15	Kontrola elektronické sirény (změření stavu baterií, kontrola zdrojů, provedení autonomního a terestriálního testu funkčnosti)	2 500,00
9.16	Doprava	9,50/1 km
9.17	Práce plošina	690,00 / hod.
9.18	Doprava plošina	15,00 /1 km
9.19	Doba technika strávená na cestě	<b>zdarma</b>

## 10. Technické vybavení

10.1	Rozhlasová ústředna	...3... ks
10.2	Zálohování rozhlasové ústředny	...3... ks
10.3	Digitální záznamník zpráv	...3... ks
10.4	GSM modul pro ovládání ústředny přes telefon	...3... ks
10.5	Přijímací hlásič pro 100V rozhlas	...1... ks
10.6	Napojení na KOPIS	...3... ks
10.7	Informační tabule pro neslyšící	...0... ks
10.8	Počet bezdrátových hlásičů	...88...ks
10.9	Siréna	...1... ks
10.10	Převaděč	...1... ks

V POHOŘELICÍCH dne 5.2.2020

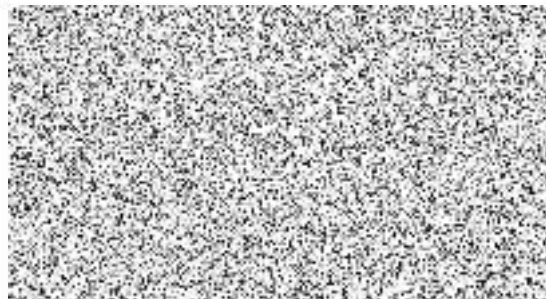
Za objednatele:



Bc. Miroslav Novák, DiS.- starosta

Ve Valašské Meziříčí dne 19.1.2020

Za zhotovitele:



Mgr. Pavel Kuběja