

SMLOUVA O PROVOZOVÁNÍ ZAŘÍZENÍ

uzavřená níže uvedeného dne, měsíce a roku dle ustanovení § 2586 a násl. zákona č. 89/2012 Sb., občanského zákoníku, mezi těmito stranami:

Zhotovitel

ELMO a. s.

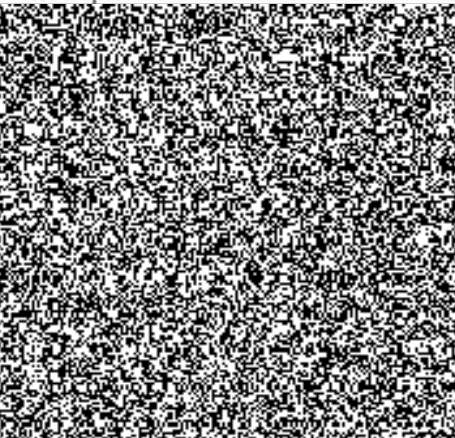
se sídlem Příluky 386, 760 01 Zlín

IČO: 15528588

DIČ: CZ15528588



zastoupená ve věcech smluvních:



osti,

Objednatel

Česká republika – Hasičský záchranný sbor Zlínského kraje

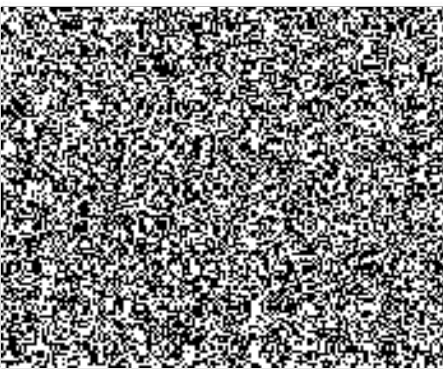
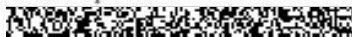
se sídlem: Přílucká 213, 760 01 Zlín

IČO: 70887306

DIČ: objednatel není plátcem DPH



zastoupená ve věcech smluvních:



Úvodní ustanovení

Objednatel prohlašuje, že je vlastníkem elektrického zařízení uvedeného v Příloze č. 1., která je nedílnou součástí této smlouvy.

čl. I.

Předmět a účel plnění

1. Účelem této smlouvy je „Pravidelná údržba, opravy, servis, vč. revizí a manipulace (dále jen provozování)“ elektrického zařízení uvedeného v Příloze č. 1., která je nedílnou součástí této smlouvy.
2. Zhotovitel se zavazuje provozovat elektrické zařízení: trafostanice t24 hzszk č. 705151.
3. Objednatel se zavazuje za uvedené práce zaplatit za podmínek uvedených v této smlouvě.



**čl. II.
Rozsah provozování**

Zhotovitel bude provozování elektrického zařízení zajišťovat v souladu se zákonem č. 458/2000 Sb., v platném znění, ostatními právními předpisy, technickými normami, bezpečnostními předpisy a vnitřními předpisy zhotovitele (dokument Pracovní postupy):

- 1/ a) Pravidelná údržba a revize zařízení (specifikace zařízení viz. Příloha č. 1 této smlouvy), dále poskytovat konzultace ke změnám na elektrickém zařízení vyvolaných zákazníkem nebo třetí osobou (zásah v ochranném pásmu, překládka, změna zatížení, atd.).
- b) Porucha pojistek VN/výměna pojistek VN
- Oznámení v pracovní dny v době od 6.00 hod. do 22.00 hod.
Výměna nejpozději do 3 hodin po doručení oznámení na adresu zhotovitele nebo určené tel. číslo.
 - Oznámení v pracovní dny v době od 22.00 hod do 6.00 hod.
Výměna nejpozději do 5 hodin po doručení oznámení na adresu zhotovitele nebo určené tel. číslo.
 - Oznámení o sobotách, nedělích a svátcích nejpozději do 6 hodin po doručení oznámení na adresu zhotovitele nebo určené tel. číslo.

Výměna stávajících pojistek VN bude možná pouze v případě neporušené konstrukce pro uchycení pojistek (pole rozvaděče VN, nebo konzole pro pojistky VN).

c) Porucha transformátoru

Oznámení v pracovní dny v době od 6.00 hod. do 22.00 hod. Uvedení do provozu nejpozději do 24 hodin po přijetí oznámení na adresu zhotovitele nebo určené tel. číslo.

Oznámení v pracovní dny v době od 22.00 hod do 6.00 hod. Uvedení do provozu nejpozději do 24 hodin po doručení oznámení na adresu zhotovitele nebo určené tel. číslo.

Oznámení o sobotách, nedělích a svátcích. Uvedení do provozu nejpozději do 48 hodin po přijetí oznámení na adresu zhotovitele nebo určené tel. číslo.

Oprava transformátoru proběhne buď výměnným způsobem se započtením rozdílu ceny mezi transformátorem v poruše a transformátorem novým nebo zapůjčením transformátoru za předem dohodnutou cenu na dobu nutnou k opravě transformátoru v poruše. Oprava dle uvedených časů bude možná pouze v případě neporušených ostatních stavebních prvků a konstrukcí pro osazení náhradního transformátoru.

Výše uvedené časy pro servisní zásahy zahrnují pouze opravy v rámci elektrického zařízení předmětu plnění této smlouvy, bez nutnosti manipulace sítě VN ze strany distributora sítě. V případě náročnějšího servisního zásahu na elektrickém zařízení trafostanice a případné nutnosti manipulace sítě VN ze strany distributora sítě, budou časy servisních zásahů upraveny dle dohody obou stran.



čl. III. Spolupůsobení objednatele

Objednatel zajistí pro odpovědné zástupce a pracovníky zhotovitele vstup do areálu, při pravidelných prohlídkách a případných poruchách na TS. Zhotovitel předá Objednateli jmenovitý seznam pracovníků dodavatele oprávněných provádět výše uvedené práce. Dále objednatel poskytne veškerou součinnost v rozsahu prací týkajících se provozování předmětu smlouvy.

Zhotovitel přebírá do úschovy a objednatel předává touto smlouvou zhotoviteli na dobu účinnosti smlouvy uvedené doklady:

- souhlas vlastníka předmětu smlouvy s jeho používáním pro potřeby provozování
- kopii zprávy o výchozí a aktuální periodické revizi k předmětu smlouvy (platnou revizní zprávu)
- kopii technické části projektové dokumentace skutečného provedení k předmětu smlouvy

čl. IV. Cena prací, platební podmínky a záruční lhůty

1. Obě smluvní strany se dohodly na ceně za práce dle čl. II, odst. 1., písm. a)
 - 14 500,- Kč/rok za pravidelnou údržbu el. zařízení trafostanice v periodě jednou ročně, vždy v pracovní dny, dle předem dohodnutém termínu. (v případě požadavku provést údržbu o víkendu je k výše uvedené ceně připočítán příplatek 3 000,- Kč)
 - 5 000,- Kč za periodické revize v předepsané lhůtě dle legislativy platné pro daná zařízení (revize se provádí v periodě dle ČSN 33 1500)

 - Hodinová sazba dle čl. II, odst. 1, písm. b) a c):
 - Provedené práce v době od 6.00 hod. do 22.00 hod.
cena za provedenou opravu je 450,- Kč bez DPH/1hod
cena za výjezd servis. vozidla je 14,- Kč bez DPH/1 km
 - Provedené práce v době od 22.00 hod do 6.00 hod.
cena za provedenou opravu je 550,- Kč bez DPH/1 hod
cena za výjezd servis. vozidla je 14,- Kč bez DPH/1 km
 - Provedené práce o sobotách, nedělích a svátcích
cena za provedenou opravu je 750 Kč bez DPH/ hod.
cena za výjezd servis. vozidla je 14,- Kč bez DPH/1 km

Kompletní ceny (rámcově stanovené náklady dle rozsahu poruchy a poškození provozovaného zařízení) za dodávku materiálu a jeho montáž při výše uvedených pracích dle čl. II. vč. ostatních nespécifikovaných prací, budou stanoveny před započítáním prací (potvrzeným zápisem objednatele ve stavebním deníku, potvrzenou objednávkou). Do doby souhlasu objednatele s výší stanovených rámcových nákladů, a to výše uvedeným způsobem (viz text v závorkách) není zhotovitel povinen započít práce na odstranění poruchy (havarijního stavu).



Faktura bude vystavena po dokončení a převzetí všech prací objednatelem, bez vad a nedodělků, na základě zápisu o předání a převzetí prací, příslušných protokolů (protokol o prohlídce na základě pracovních pokynů – pracovní pokyny viz. příloha č. 3 této smlouvy) a kopie stavebního deníku.

Na fakturu (daňový doklad) ze strany zhotovitele na objednatele za provedené práce bude poskytnuta lhůta splatnosti do **30 dnů** ode dne vystavení daňového dokladu.

Na uvedené práce se vztahuje záruční doba v délce 24 měsíců. Na dodaný materiál se vztahuje záruční lhůta v délce 24 měsíců. Uvedené lhůty platí ode dne předání a převzetí díla.

čl. V.

Odpovědní pracovníci zhotovitele

- odpovědný pracovník:
- zastupující pracovník:
- nadřízený pracovník:



Pokud se objednateli nezdaří telefonické spojení ve formě hovoru, použije službu SMS zpráv. Při kontaktování uvede zástupce objednatele jméno kontaktující osoby a telefonní číslo, na kterém bude zpětně k zastížení.

Výše uvedení odpovědní pracovníci jsou kompetentní ve smyslu odborné kvalifikace a pověření odpovědností umožňující vstup do areálu a objektu objednatele v souvislosti s provozováním předmětu smlouvy.

V případě nedostupnosti uvedených pracovníků (dle stanoveného pořadí) bude objednatel kontaktovat prokuristu společnosti – 

čl. VI.

Smluvní pokuta

V případě prodlení objednatele s úhradou faktur mu bude účtován úrok z prodlení ve výši 0,05 % z dlužné částky za každý den prodlení úhrady předmětné faktury.

V případě nedodržení termínu plnění dle článku II. uhradí zhotovitel objednateli smluvní pokutu ve výši 1.000,-Kč za každý den prodlení.

čl. VII.

Ostatní ujednání

Objednatel je povinen po dobu trvání záruky na TS od dodavatelské společnosti, dopředu informovat kompetentní osobu dodavatele o termínech pravidelných kontrol TS a vyžadovat přítomnost kompetentní osoby při těchto kontrolách.



Objednatel je povinen, v případě závad a poruch na zařízení TS v záruční době poskytované dodavatelem TS, které má dodavatel TS odstranit, kontaktovat odpovědné pracovníky zhotovitele o těchto poruchách a předložit zápisy o odstranění závad.

Objednatel je povinen před podpisem smlouvy umožnit zhotoviteli prohlídku zařízení. Zhotovitel je povinen zařízení překontrolovat dle aktuální revize, o čemž bude proveden zápis viz. příloha č. 2 této smlouvy. V případě zjištěných závad je povinen objednatel zařízení uvést do shody s aktuální revizí (dle legislativy) na své náklady. Neuvedené nebo skryté závady budou na zařízení předmětu smlouvy, budou považovány za poruchu.

Smluvní strany se dohodly, že zhotovitel je povinen od okamžiku převzetí pracoviště vést stavební deník, do kterého se zapisuje postup prováděných prací a všechny skutečnosti rozhodné pro plnění smlouvy. Objednatel je povinen sledovat obsah deníku a k zápisům připojovat své stanovisko.

Při provádění prací bude zhotovitel dodržovat obecně závazné podmínky kvality dle platných norem a předpisů, bude dbát bezpečnostních předpisů jak s ohledem na své pracovníky, ta na pracovníky objednatele.

Zhotovitel umožní kontrolu prací osobou pověřenou objednatelem.

Použití náhradních materiálů oproti původnímu stavu musí být objednatelem předem odsouhlaseno zápisem ve stavebním deníku.

čl. VIII. Závěrečné ustanovení

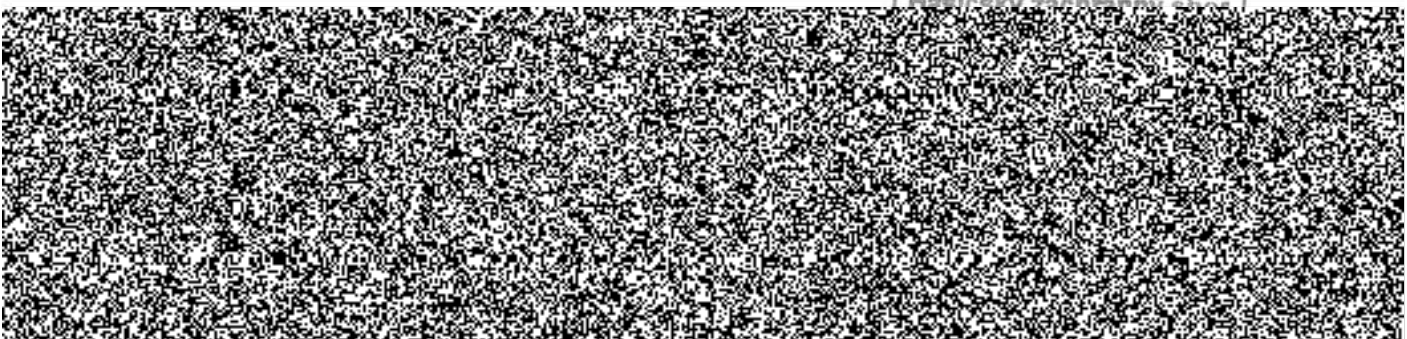
Není-li touto smlouvou stanoveno jinak, řídí se vztahy mezi smluvními stranami příslušným ustanovením dle § 2586 a násl. zákona č. 89/2012 Sb., občanského zákoníku

Smlouvu je možno měnit jen písemnými, vzájemně odsouhlasenými dodatky.

Tato smlouva se uzavírá na dobu určitou, a to na pět let od podpisu smlouvy, s možností ukončení platnosti této smlouvy výpovědí, s výpovědní lhůtou 3 měsíce od následujícího kalendářního měsíce po měsíci v němž byla výpověď doručena druhé straně, a stává se pro obě strany závaznou dnem jejího podpisu.

Tato smlouva je vyhotovena ve dvou stejnopisech, z nichž jeden obdrží objednatel a jeden zhotovitel.

Ve Zlíně, dne -5. 02. 2020

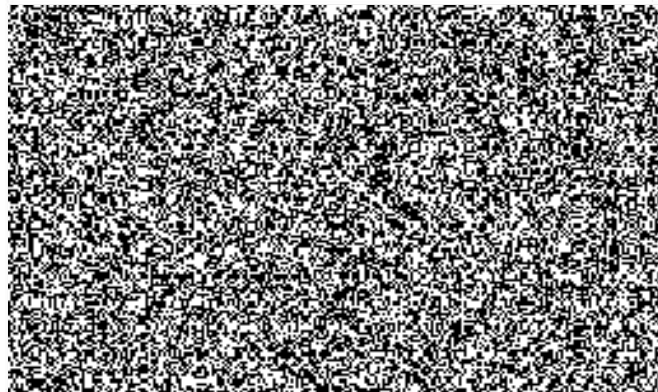


Příloha č.1

ke smlouvě č.

Provozované elektrické zařízení, dle smlouvy:

- Název zařízení - TS t24 hzszk č. 705151
- Popis zařízení
 - kiosková trafostanice DOFA 1 (2.1Atyp), výr.č. 528/2018
 - rozvaděč VN Siemens 8DJH RRTT
 - transformátor ABB 400kVA, č.1LPL17000023258
 - rozvaděč RH1.1 DOFA, v.č.985/2018



Příloha č.2
ke smlouvě č.

- Název zařízení - TS t24 hzszk č. 705151

Stav zařízení:

Bez závad

Bez závad, je ve shodě s aktuální revizí

Se závadami, není ve shodě s aktuální revizí

Zjištěné závady :

.....

.....

.....

.....

.....

.....

.....

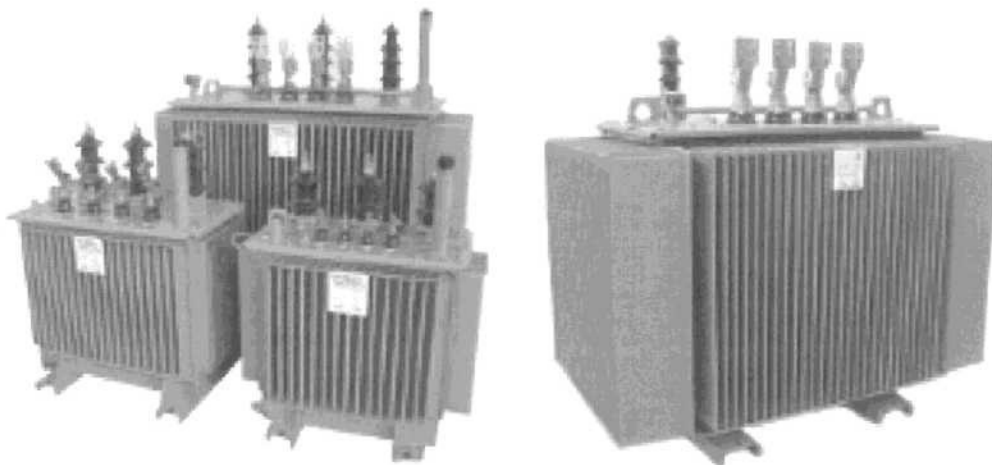
.....

.....



Příloha č. 3
ke smlouvě č.

Pracovní pokyny
Trafostanice, rozvodny NN a VN



trafostanice vnitřní

Pracovní úkon	perioda
<p>Prohlídka trafostanice - za provozu</p> <p>Provádí se podrobná prohlídka pohledem, při níž se kontroluje:</p> <ul style="list-style-type: none"> - dostupné zařízení stanice, zda není znečištěné, popálené nebo poškozené a není-li slyšet sršení (izolátory, svodiče přepětí, průchodky, ...) - množství zalévací hmoty v dolévacích koncovkách - stav rozvaděče NN a jeho vnitřní osvětlení – pokud je předmětem Smlouvy o provozování ... - stav elektroměrů a sazbových spínačů, pokud jsou osazené - aktuálnost schémat a popisů vývodů z rozvaděče VN - změří se výstupní napětí transformátoru - stav bezpečnostních a identifikačních tabulek - stav povinné výbavy TS - stav výstražných tabulek - stav ochranného pásma, terénu a nedovolené činnosti v ochranném pásmu dle platné legislativy, zejména s ohledem na nové stavby, výkopy apod. - stav porostů v blízkosti stanice a podobně - stavební stav budovy (zatékání, větrání, nátěry vnějších konstrukcí, ...) - stav vnitřních prostor, vlhkost v kabelových kanálech a jejich utěsnění - stav hromosvodů, vnitřní elektroinstalace a odtokových stuh okapů <p>u transformátoru olejového</p> <ul style="list-style-type: none"> - těsnost nádoby transformátoru, stav oleje v olejoznaku, stav průchodek a hlučnost - uzemnění stroj <p>u transformátoru suchého s litou izolací</p> <ul style="list-style-type: none"> - čistota povrchu konstrukce stroje a cívek - hlučnost - uzemnění stroje <p>Sejmou se data z elektronických měřidel, pokud jsou osazeny.</p>	1 rok
<p>Běžná údržba TS - za provozu</p> <p>Provádí se údržbové práce na základě výsledků prohlídky za provozu a dále se provádí:</p> <ul style="list-style-type: none"> - údržba zámků promazáním - kontrola osvětlení a hromosvodů - čištění okapu a odtokové strouhy - údržba zatravněných, ostatních ploch a porostů - pořádek a čištění ve všech prostorech - dotažení proudových spojů NN metodou PPN 	1 rok



Pracovní úkon	perioda
<p>Prohlídka trafostanice - za vypnutého stavu</p> <p>Provádějí se veškeré úkony podle bodu „Prohlídka za provozu“ a dále se:</p> <ul style="list-style-type: none"> - před vypnutím transformátoru změří výstupní napětí a impedanci smyčky vnitřní instalace - prohlédnou průchodky, spojovací, přívodní a vývodová vedení, kabelové koncovky, svodiče přepětí, jistící prvky, rozvaděče, kondenzátory a spínací prvky - prohlédnou pohony odpínačů - změří výstupní napětí transformátoru po opětovném zapnutí - zkontroluje množství dolévací hmoty u dolévacích koncovek 	<p>1 roky</p>
<p>Běžná údržba TS za vypnutého stavu</p> <p>Provádí se údržbové práce na základě výsledků prohlídky ve vypnutém stavu a dále se provádí:</p> <ul style="list-style-type: none"> - vyčištění stanice - očištění zařízení - vyčištění rozvaděče VN a NN – pokud je rozvaděč NN předmětem porovozování - kontrola stavu meziprostorových přepážek - kontrola stavu kabelového prostoru - doplnění zalévací hmoty u dolévacích koncovek - údržba zámků a pohonů promazáním - údržba okapu, odtokové strouhy, konstrukcí a hromosvodu - dotažení proudových spojů NN <p>u distribučního transformátoru olejového</p> <ul style="list-style-type: none"> - podrobná kontrola všech částí stroje - očištění transformátoru a případně se doplní olej <p>u distribučního transformátoru suchého s litou izolací</p> <ul style="list-style-type: none"> - podrobná kontrola všech částí stroje - kontrola dotažení stahovací konstrukce stroje - kontrola vystředění cívek na jádře <p>Při údržbě se dodržují doporučení obsažená v návodu na provoz a údržbu konkrétních typů rozvaděčů VN předepsaná výrobcem.</p>	<p>1 roky</p>

