



Smlouva o dílo

číslo: 169814

Zhotovitel a Objednatel spolu dále jen jako „Smluvní strany“. Níže uvedeného dne, měsíce a roku uzavřely Smluvní strany dle ust. 2586 a násl. Občanského zákoníku 89/2012 Sb. tuto smlouvu o dílo (dále jen „Smlouva“).

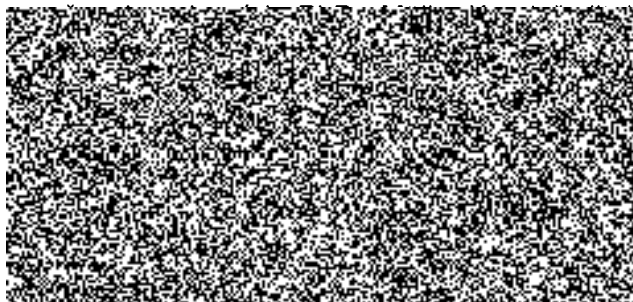
OBJEDNATEL **ČR – Zemský archiv v Opavě**

se sídlem Opava, Sněmovní 1, PSČ 746 22

zastoupený

IČ

*bankovní
spojení
telefon
e-mail*



dále jen **Objednatel**

a

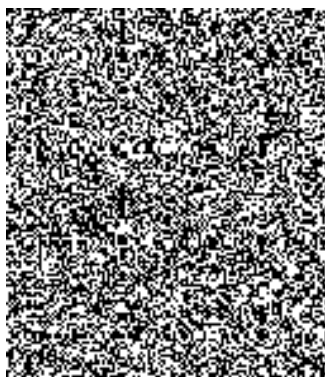
DODAVATEL **LIFTMONT CZ s.r.o.**

se sídlem Šternberk, Nádražní 2459/35, PSČ 785 01
zapsaný obchodním rejstříku vedeného Krajským soudem v Ostravě,
oddíl C vložka 40382

zastoupený

*IČ
DIČ
bankovní
spojení*

*telefon
telefax
e-mail*



dále jen **Dodavatel**

1.1.3.1. Pravidelný servis

Předmětem smlouvy a Přílohy číslo 1 smlouvy o dílo je provádění činností v rámci služby **pravidelný servis, LIFTMONT zelený servis**, na výtahu umístěného dle Přílohy číslo 1 smlouvy o dílo „**Rozsah, perioda a specifická ujednání**“.

- b) Dodavatel poskytované služby zajišťuje na základě předem stanovených postupů údržby. Při provádění služeb Dodavatel dodržuje právní předpisy, včetně bezpečnostních a dalších předpisů, zejména normy ČSN 274002, ČSN 274007, ČSN EN 13015 pro údržbu výtahů v rozsahu dle Přílohy číslo 1 smlouvy o dílo. Dodavatel zaměstnává školené servisní techniky. Dodavatel zajišťuje nástroje a měřicí přístroje, které jsou pro poskytování uvedených služeb nezbytné.
- c) Servis zařízení, jehož provedení bylo nutné na základě zásahu vyšší moci, nesprávného používání výtahu nebo nevhodného zacházení se zařízením (nedodržování pokynů uvedených v Návodu na používání a údržbu výtahu, který je součástí dokumentace výtahu), přetěžování, vandalismu, požáru, působení vody, vlhkosti nebo přepětí v napájecí síti, není součástí této smlouvy, bude účtován v souladu s článkem 2c Přílohy číslo 1 smlouvy o dílo na základě montážního výkazu potvrzeného Objednatелеm.

1.1.3.2. Rozsah služeb pravidelného servisu a jejich rozsah a pravidla

- a) Rozsah služeb **pravidelného servisu** pro záruční i pozáruční servis je specifikován takto:

Identifikace	Popis služby	v ceně služby	na objednávku
Preventivní prohlídky	1a Odborné prohlídky (1 x za 4 měsíce)		
	1c Odborné zkoušky (1 x za 3 roky)		
	1d Inspekční prohlídky (1 x za 6 let)		
Servis zařízení	2a Preventivní údržba (1 x za 4 měsíce)		
	2b Servis 7.00 až 15.30 hod. (v pracovní dny)		
	2c Servis 15.30 až 7.00 hod.		
	2d Dopravné a cestovné v rámci služby		
	2e Odborná asistence		
LIFTMONT help	3a Dispečink 0.00 až 24.00 hod.		
	3b LIFTMONT <i>help assistance</i> ® (vyproštění osob 24 hod. denně)		
Provozní podmínky	4a Úklid prohlubně výtahu (1 x za 6 měsíců)		
	4b Úklid strojovny výtahu (1 x za 6 měsíců)		
Podpůrné činnosti	5a Drobné zámečnické práce		
	5b Drobné zednické práce		
Komunikace	6a LIFTMONT- <i>E komunikace</i> ®		
	6b LIFTMONT- <i>E konto</i> ®		

- b) Specifikace služeb pravidelného servisu a jejich rozsah, perioda a pravidla pro poskytování služeb po pracovní době a ve dnech pracovního volna a ve dnech pracovního klidu, je uvedena v příloze číslo 1 této smlouvy o dílo „**Rozsah, perioda a specifická ujednání**“.

7. Dodavatel odpovídá za plnění závazků

Dodavatel odpovídá za řádné a včasné plnění závazků, vyplývající z této smlouvy.

- j) Dodavatel neodpovídá Objednateli za škodu nebo ekonomické ztráty jemu způsobené třetí osobou nebo vyšší mocí, špatnou obsluhou, zásahem neoprávněné osoby a hrubým poškozením.
- c) Odpovědnost Dodavatele za způsobenou škodu při plnění předmětu smlouvy je kryta pojištěním.
- d) Nároky objednatel v souvislosti s přerušením provozu výtahu, případně ušlým ziskem objednatel jsou vyloučeny.
- e) Objednatel se zavazuje, že nebude užívat zařízení k jinému účelu, než bylo určeno.
- f) záruka na dodaný materiál v rámci odstranění poruchy 24 měsíců
záruka na mikroprocesorovou desku rozváděče výtahu 48 měsíců
záruka na tlačítka pro volbu stanic v kabině a v nástupištích 48 měsíců
záruka na provedené práce 6 měsíců

8. Průběh služby

Provádění služeb v rámci pravidelného servisu na základě podpisu smlouvy začne 01.10.2014

9. Povinnosti

Při překročení doby nástupu Dodavatele na vyproštění či odstranění poruchy se Dodavatel zavazuje uhradit Objednateli smluvní pokutu ve výši 500,00 Kč. Smluvní pokuta je splatná do 3 dnů ode dne doručení písemné výzvy k úhradě. Objednatel je oprávněn započíst smluvní pokutu na odměnu.

10. Změny a ukončení smlouvy

- a) Tuto smlouvu lze měnit pouze písemnými dodatky na základě dohody obou smluvních stran.
- b) Smlouva je sepsána ve 2 vyhotoveních, z nichž 1 obdrží Objednatel a 1 Dodavatel.
- c) Pokud v této smlouvě nebylo dohodnuto jinak, řídí se právní vztahy z ní vzniklé příslušnými ustanoveními obchodního zákoníku a předpisy souvisejícími.
- d) Obě strany se zavazují veškerá práva a povinnosti z této smlouvy převést na své právní nástupce. V případě změny majitele budovy lze servisní smlouvu k datu změny vlastnictví vypovědět písemnou výpovědí ve formě doporučeného dopisu s výpovědní lhůtou v délce 60 dnů.
- e) Objednatel prohlašuje, že budova, ve které je umístěn předmět plnění, není považována za bytový dům.
- f) Uzavřením této smlouvy pozbývají platnosti veškeré dříve uzavřené smlouvy a dohody.
- g) Tato smlouva je uzavřena na dobu neurčitou. Smlouvu lze vypovědět tříměsíční výpovědní lhůtou, která začíná prvním dnem měsíce následujícího po doručení písemné výpovědi druhé strany.

Dodavatel

V Olomouci, dne: 19.9.2014

LIFTMONT CZ s.r.o.
Nádražní 2459/35
785 01 ŠTERNBERK


jednatel

Objednatel

V Opavě, dne:



ředitel

číslo 1 k nabídce smlouvy o dílo číslo 169814 "Rozsah, perioda a specifická ujednání"

povoleným vstupem do kabiny výtahu
se zakázaným vstupem do kabiny výtahu

ANO
NE

Lhůty servisních činností

**Perioda hodnota x za rok u výtahů s
dovoleným vstupem**

Perioda	1a Odborné prohlídky	3
	1c Odborné zkoušky	1 x za 3 roky
	1d Inspekční prohlídky	1 x za 6 (9) roků
	2a Preventivní údržba	3
	2b Oprava výtahu v rámci smlouvy	pracovní dny 7.00 - 15.30 hod.
	2c Oprava výtahu mimo pracovní dobu	nepřetržitě 7.00 - 22.00 hod.
	3b Vyproštění osob z výtahu	nepřetržitě 24 hod./den
	4a Čištění prohlubně	2
	4b Čištění strojovny	2

Cena služby

Evidenční číslo výtahu	Nosnost	Počet stanic	Počet nástupišť	Umístění	Základ DPH 21%	Základ DPH 15%	Celkem základ DPH	DPH 21%	DPH 15%	Celkem za rok s DPH
1	675	6	6	Olbrichova ul, Opava	12 100,0 Kč		12 100,0 Kč	2 541,0 Kč		14 641,0 Kč
Součet za výtahy celkem					12 100,0 Kč	0,0 Kč	12 100,0 Kč	2 541,0 Kč	0,0 Kč	14 641,0 Kč

1a

Odborná prohlídka (revize) výtahu. Prověříme bezpečnostní prvky výtahu, provozní vlastnosti, korektnost stavu jednotlivých komponentů. Odborná prohlídka je vaše jistota bezpečného provozu výtahu. Odborné prohlídky provádíme v termínech, dle ČSN. Případné závady a nekorektní stavy zařízení zapišeme do protokolu, doporučíme termín odstranění a předáme tento protokol Objednateli nebo pověřenému zástupci Objednatele.

1c

Pečlivě prohlédneme výtah a vyzkoušíme funkčnost bezpečnostních prvků, komponent a ostatních zařízení výtahu za účelem posouzení celkového stavu výtahu, provedeme také kontrolu vedení provozní dokumentace, jestliže je určen řidič výtahu, prověříme jeho způsobilost. U výtahů určených k dopravě osob a osob a nákladu se odborné zkoušky provádí ve lhůtách 1x za 3 roky u výtahů se zakázanou dopravou osob ve lhůtách 1 x za 6 let. Na předpokládaný termín vás včas upozorníme.

1d

Inspekční prohlídky provádí inspekční orgán typu A podle ČSN EN 45004. Předmětem inspekčních prohlídek je zjištění provozních rizik. Jejich úroveň uvede inspekční orgán ve zprávě, ve které současně navrhne opatření k jejich odstranění. Tuto zprávu předá inspekční orgán objednateli k provedení nápravných opatření. Na předpokládaný termín vás včas upozorníme.

2a

Dodavatel bude provádět preventivní údržbu provozně exponovaných technických uzlů výtahu. Prověří jejich funkčnost, v případě nutnosti díl výtahu seřídí nebo vymění za nový díl. Provede diagnostiku případných chybových stavů výtahu. Prověří jeho celkovou funkčnost. Provede mazání zařízení dle mazacího plánu. Preventivní údržba je nedílnou součástí revize výtahu, kterou bude Dodavatel provádět v tomto rozsahu:

Strojovna

výtahový stroj / agregát a odkláněcí kladky
elektromotor / hydraulický válec, hadice
brzda / bezpečnostní, tlakový a ventil ručního čerpadla
omezovač rychlosti
koncový vypínač
hlavní vypínač a pojistky
rozdávěč s prověřením chybových stavů
elektrická instalace ve strojovně
příslušenství strojovny, tabulky, schémata a návody
kontrola oleje v pohonu výtahu

Šachetní dveře a nástupiště

funkce zajišťovacích prvků
funkce dveřních mechanismů
zavírače, dovírače
systém zastavování ve stanicích
ovládače, signalizace
tabulky, návody a příslušenství
Kléc
podlaha, stěny, strop
klecové dveře
závěsné kabely

ukazatel polohy klece
přístup do strojovny, osvětlení, větrání, ohrazení

šachta

ohrazení šachty
vodítka a upevnění kotev
nosné prostředky a upevnění
lano a napínací kladka omezovače rychlosti
bezpečnostní lanko
nárazníky, prohlubeň a přístup
ovládání koncového vypínače
elektrická instalace šachty
bezpečnostní a ovládací spínače
osvětlení šachty
vyvažovací závaží

nouzová signalizace, dorozumivací zařízení
ovládače, signalizace
osvětlení, větrání
fotobuňka / světelná clona
revizní jízda
vážící zařízení
bezpečnostní a ovládací spínače
snimače, patrové přepínače
tabulky, návody a příslušenství

2b	Odstranění provozních poruch provádíme v pracovní době s nástupem na opravu (v případě neuvíznuté osoby) do 3 hodin od nahlášení. Zařízení opravíme, pokud délka opravy nepřesáhne 8 hodin a provedeme zkoušku po opravě. Časově náročnější opravy budou provedeny na objednávku na základě cenové nabídky od Zhotovitele. Pro práce a činnosti, které nejsou obsaženy v ceně služby, bude účtována hodinová sazba v platné výši za 1 odpracovanou hodinu a jednoho pracovníka.
2c	Odstranění provozních poruch provádíme s nástupem na opravu (v případě neuvíznuté osoby) do 3 hodin od nahlášení. Zařízení opravíme, pokud délka opravy nepřesáhne 4 hodiny a provedeme zkoušku po opravě. Časově náročnější opravy budou provedeny v následující pracovní den dle článku 2b. Pro práce a činnosti, které nejsou obsaženy v ceně služby, bude účtována hodinová sazba v platné výši za 1 odpracovanou hodinu a jednoho pracovníka. Po pracovní době a ve dnech pracovního klidu a pracovního volna, bude účtován jednorázový příplatek ve výši 1,5 násobku hodinové sazby.
2d	Veškeré náklady na dopravu náhradních dílů, výjezdy technika na pravidelné nebo mimořádné práce v rámci servisní činnosti vám nebudou účtovány, pokud jsou v souvislosti s činnostmi obsažených v ceně služby.
2e	Dodavatel se zavazuje asistovat stálou přítomností servisního technika při mimořádných událostech. Jako jsou například přeprava nadměrných nákladů, mimořádné vyřízení výtahu s garancí nepřetržitého provozu atd. Tyto práce garantujeme v délce trvání max. 8 hodin v periodě za 6 měsíců.
3a	Dodavatel se zavazuje zabezpečit LIFTMONT CZ dispečink 24 hodin denně. Na tento dispečink jsou hlášeny veškeré požadavky Objednatele vážící se k provozu výtahu.
3b	Naši technici jsou vám k dispozici 24 hodin denně a jsou vaší zárukou pomoci v krizových situacích. Službu využijte v případě jakékoliv mimořádné situace a v případě uvíznutí osoby ve výtahu způsobem, který znemožňuje běžné opuštění kabiny v nástupišti výtahu bude uskutečněno do 1 hodiny od nahlášení.
4a	Dodavatel se zavazuje v pravidelných intervalech udržovat čistotu v šachtě výtahu. Odstranění nečistot vzniklých běžným provozem výtahu. Čištění se netýká po průsaku vody.
4b	Dodavatel se zavazuje v pravidelných intervalech udržovat čistotu ve strojovně výtahu. Odstranění nečistot vzniklých běžným provozem výtahu.
5a	Dodavatel se zavazuje zprostředkovat ověřené subdodavatele zámečnických prací, v souvislosti s prováděním prací budeme asistovat. Nemusí se v tomto případě jednat pouze o činnosti spojené s provozem výtahu.
5b	Dodavatel se zavazuje zprostředkovat ověřené subdodavatele zednických prací, v souvislosti s prováděním prací budeme asistovat. Nemusí se v tomto případě jednat pouze o činnosti spojené s provozem výtahu.
6a	Prostřednictvím elektronické komunikace (E-mail, www) bude Dodavatel Objednatele pravidelně informovat o aktuálním stavu zařízení, provedených a plánovaných prohlídkách, plánovaných a provedených opravách. Budete mít detailní přehled o stavu vašeho zařízení. Pravidelně vás budeme informovat o legislativních úpravách týkajících se provozu vašeho zařízení a o novinkách v oboru vertikální dopravy. Transparentní a detailní informace budete mít k dispozici a to vždy.
6b	Prostřednictvím elektronické komunikace se může Objednatel informovat o provozu výtahu. Na jednom místě a v celé historii budete mít možnost kontrolovat provedené činnosti na vašem zařízení.

Provoz obousměrné komunikace prostřednictvím GSM brány může být součástí smlouvy s paušálním poplatkem. Cena za provoz 1ks SIM činí 720,00 Kč/kalendářní rok bez DPH. Služba obousměrné komunikace je včetně nákladu za provoz SIM karty. SIM karta je majetkem zhotovitele.

Obsah služby 2b,2c - v ceně poplatku dle bodu 3 odstavce a) Smlouvy

Uvedené činnosti jsou zahrnuty v ceně za prováděnou službu, spotřebovaný materiál není v ceně služby obsažen. Práce na odstranění provozní poruchy se provádí v rámci servisní pohotovosti, preventivní údržby, vyproštění osoby z nejedoucího výtahu.

Strojovna	
<i>Seřízení, oprava</i>	<i>Výměna (*)</i>
řídící rozvaděč	desky řízení
omezovač rychlosti	stykače, relé
výtahový stroj - pohon	pojistky, jističe
hlavní vypínač	spínače
osvětlení strojovny	osvětlení
brzda stroje	
koncový vypínač	

Šachta výtahu	
<i>Seřízení, oprava</i>	<i>Výměna (*)</i>
vodítka kabiny	poziční spínače a elektromagnety
vodítka protizávaží	mechanizmy šachetních dveří
závěsné kabely	tlačítka přivolávačů
konzoly vodítek	signálních návěstidel
elektrická instalace	štítky, návody, tabulky
nárazníky v prohlubni výtahu	
omezovač rychlosti	
nosné prostředky	

Kabina výtahu	
<i>Seřízení, oprava</i>	<i>Výměna (*)</i>
vážení, podlaha	tlačítka volby
zachycovače kabiny	osvětlení kabiny
závěsy kabelu	spínače, vypínače
elektroinstalace	štítky, návody, tabulky
kabinové dveře	
revizní jízda	

(*) Výměna nefunkčního nebo provozně opotřebovaného dílu bude provedena v rámci služby pouze, pokud se jedná o stejný typ dílu.

Činnosti, které nejsou předmětem obsahu služby, budou samostatně oceněny, předloženy Objednateli a po schválení a na základě smluvního ujednání provedeny.

Práce, které nejsou vyjmenovány a které je nutné učinit bezodkladně, budou provedeny a následně bude Objednateli předloženo ocenění těchto činností.