

# SERVISNÍ SMLOUVA

mezi

dodavatelem:

**EPIMO spol. s r.o.**

společností zapsanou v OR u KOS v Hradci Králové, oddíl C, vložka 7226

adresa:

Husova 655, 56002 Česká Třebová

IČO:

62061283

DIČ:

CZ62061283

zastoupený:

Ivo Lžičařem, jednatelem společnosti

bankovní spojení:

č. účtu:



a

odběratelem: Vyšší odborná škola a střední škola zdravotnická a sociální Ústí nad Orlicí

adresa: Smetanova 838, 562 01 Ústí nad Orlicí

IČO: 00498874

zastoupený: Mgr. Marií Klementovou



Umístění instalovaného zařízení: Vyšší odborná škola a střední škola zdravotnická a sociální Ústí nad Orlicí, Smetanova 838, Ústí nad Orlicí.

## 1/ Předmět smlouvy

Předmětem této smlouvy je zajišťování pravidelného servisu, revizí a zajištění pohotovostní služby na zařízení elektrické zabezpečovací signalizace EZS (poplachový zabezpečovací a tísňový systém - PZTS) a zajišťování pravidelného servisu systému JČ (jednotného času), VDT (videotelefonu) a MR (místního rozhlasu)

### Servisní firma se zavazuje, že bude provádět:

- Pravidelný servis EZS, JČ, VDT a MR v rozsahu stanoveném platnými normami popř. doporučeními výrobce zařízení, kontrolu stavu a aktuálnosti dokumentace, čistoty a funkce zařízení a ostatní efektivní úkony za účelem zjištění možných skrytých závad a odstraňovat na zařízení poruchy, které se během provozu vyskytnou.
- Zajistí možnost ohlášení vniklé poruchy na servisní telefonní čísla v pracovní i mimopracovní době a její neodkladné odstranění.
- Dálkový dohled u zařízení, která tuto funkci podporují.
- Bude informovat odběratele o možnostech modernizace udržovaných zařízení
- Navrhovat změny na zařízení, jeho rozšíření, event. přemístění.

Termíny pravidelných prohlídek bude firma evidovat a jejich provedení projedná dle možnosti předem s objednatelem. O provedeném servisním úkonu provede zápis do provozní knihy zařízení a na roční revizi EZS vystaví protokol o revizi a kontrole provozuschopnosti zařízení.

## 2/ Druh servisního úkonu

údržba bezpečnostního systému obsahuje 3 dílčí úkony:

2.1/ Technická prohlídka zahrnuje všechny činnosti potřebné k posouzení technického stavu zabezpečovacího systému a provádí se **1krát** ročně v pravidelných intervalech s tolerancí 30 dnů.

2.2/ Údržba zahrnuje všechny činnosti potřebné k zajištění předepsaných parametrů. Obvykle je prováděna ve stejném intervalu jako technická prohlídka.

2.3/ Oprava zahrnuje všechny činnosti potřebné k docílení předepsaných technických parametrů bezpečnostního zařízení po zjištění nepřijatelných odchylek

### 3/ Poplatek

Servisní firmě vzniká nárok na zaplacení poplatku smluvně stanoveného na: **4.950,-Kč**, po provedení servisního úkonu. Poplatek se vztahuje na činnosti dle bodu 2.1 a 2.2. Na drobné opravy dle bodu 2.3 se vztahuje tehdy, jsou-li prováděny současně s body 2.1 a 2.2., v rámci technické prohlídky.

Uvedená cena je bez DPH. Penále při opoždění platby činí 0,05% z dlužné částky za každý den prodlení při splatnosti faktury 14 dnů.

Poplatek může být bez dodatku této smlouvy navýšen meziročně maximálně o 10%. Součástí poplatku nejsou náklady na použitý materiál a režijní náklady.

### 4/ Záruční opravy

4.1/ zařízení je po záruce. Náklady na nově dodané náhradní díly, nese dodavatel.

4.2/ záruka se nevztahuje na škody způsobené vyšší mocí, jako například úderem blesku, požářem nebo zaviněním třetí osobou. Tyto škody jsou hrazeny zákazníkem v plném rozsahu. Záruka se nevztahuje na akumulátory vybité při výpadcích elektrického proudu.

4.3/ pokusí-li se zákazník nebo třetí osoba o odstranění nastalé poruchy bez vědomí a souhlasu dodavatele, bude porucha odstraněna pouze na jeho náklady.

4.4/ poruchu je nutno bez odkladu nahlásit dodavateli, který poruchu bezodkladně odstraní

4.5/ poruchová a pohotovostní služba, mimo záručních oprav se účtuje odděleně

### 5/ Náhrady

Náhrady za následné škody vzniklé závadou na zařízení a nefunkčním zařízením jsou vyloučeny.

### 6/ Platnost smlouvy

Tato smlouva je ujednána na dobu neurčitou s tříměsíční výpovědní lhůtou. Pokud je odběratel i po písemné výzvě v prodlení při plnění závazků vůči dodavateli déle než 60 dnů, má právo dodavatel smlouvu vypovědět okamžitě.

### 7/ Identifikace pracovníků

Totožnost pracovníků společnosti EPIMO spol. s r.o. pověřených k výkonu služby /plnění smluvních ujednání/ může být ověřena občanským průkazem.

### 8/ Ostatní

8.1/ veškeré ústní dohody a přísliby v rámci této smlouvy jsou platné až po jejich písemném potvrzení

8.2/ v případě, že odběratel neuhradí fakturu za předchozí prohlídku či nesplní jiné pohledávky dodavatele, nebudou servisní prohlídky, opravy zařízení ani pohotovostní služba vykonávány

### 9/ Hlášení poruch

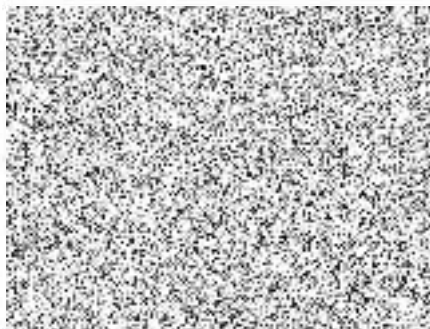
Odběratel byl seznámen se způsobem hlášení poruch, které se hlásí na pohotovostní telefon



### 10/ Podpisy smluvních stran



odběratel



4.2.2020