



Smluvní strany:

Název: Středočeský kraj  
Krajský úřad  
Sídlo: Zborovská 11, Praha 5 – Smíchov, PSČ 150 21  
IČO: 70891095  
Zastoupený: PhDr. Aloisem Surynkem, Ph.D. (na základě pověření)  
Bankovní spojení: 8086152/0800  
(dále jen „poskytovatel“)

a

Název: OPEN GATE – gymnázium a základní škola, s.r.o.  
IČO: 27089941  
Zapsána v obchodním rejstříku, vedeném Městským soudem v Praze,  
oddíl C., vložka 95491  
Sídlo: Na Násvi 5, Babice PSČ 251 01  
Zastoupena: Ing. Petrou Dobešovou – jednatelkou společnosti  
Bankovní spojení: 1273354001/5500  
(dále jen „příjemce“)

uzavírají podle zákona č. 306/1999 Sb., o poskytování dotací soukromým školám, předškolním a školským zařízením, ve znění pozdějších předpisů (dále jen „zákon“) za dále uvedených podmínek tuto

## **Veřejnoprávní smlouvu č. S-0214/ŠKS/2020 o poskytnutí dotace a o zvýšení dotace na školní rok 2020/2021**

### **DOTACE Čl. I.**

Smluvní strany konstatují, že podmínky § 2 a 3 zákona pro poskytnutí dotace byly splněny, neboť do 15. října 2019 příjemce předložil krajskému úřadu:

- 1) vyúčtování dotace čerpané v předchozím školním roce,
- 2) výroční zprávu o činnosti školy za předchozí školní rok,
- 3) rozbor hospodaření s dotací poskytnutou v předchozím školním roce,
- 4) informaci o projednání výroční zprávy o činnosti školy ve školské radě, pokud je zřízena.

### **Čl. II.**

Na základě splnění podmínek uvedených v Čl. I. se stanoví procentní podíl z normativu v souladu s § 4 odst. 5 zákona u:

- Gymnázium (IZO 150 068 964)

Kód oboru	Název oboru	Forma studia	Kapacita žáků	Předpokládaný počet žáků	Výše procentního podílu
79-41-K/81	Gymnázium	denní	300	300	60 %
79-41-K/41	Gymnázium	denní	160	8	60 %
	Celková kapacita: 320 žáků				



- Základní škola (IZO 181 014 840)

kód oboru	název oboru	forma studia	kapacita žáků	předpokládaný počet žáků	Výše procentního podílu
79-01-C/01	Základní škola	denní	115	110	60 %

- Domov mládeže (IZO 150 068 972) Nejvýše povolená kapacita: 160 lůžek  
Předpokládaný počet ubytovaných žáků: 130 žáků Procentní podíl: 50 % dotace

- Školní jídelna (IZO 150 068 981) Nejvýše povolená kapacita: 500 stravovaných  
Předpokládaný počet celodenně stravovaných: : 130 stravovaných

Procentní podíl: 50 % dotace

Předpokládaný počet stravovaných ZŠ: 110 stravovaných

Procentní podíl: 60 % dotace

Předpokládaný počet stravovaných SOŠ: 178 stravovaných

Procentní podíl: 50 % dotace

- Družina (IZO 181 033 984) Nejvýše povolená kapacita: 89 žáků  
Předpokládaný počet žáků: 89 žáků Procentní podíl: 60 % dotace

- Pedagogicko-psychologická poradna Nejvýše povolená kapacita: 100 klientů  
Předpokládaný počet: 100 klientů Procentní podíl: 50 % dotace

## ZVÝŠENÍ DOTACE

### Čl. III.

Smluvní strany konstatují, že podmínky stanovené zákonem pro uzavření smlouvy o zvýšení dotace byly splněny, neboť příjemce:

- 1) dostává dotace podle § 4 zákona,
- 2) má poslední výsledky hodnocení České školní inspekce alespoň průměrné a v posledním protokolu o kontrole Českou školní inspekci nebylo zjištěno závažné porušení platných právních předpisů,
- 3) se zavazuje vynaložit veškerý svůj zisk za příslušný kalendářní rok na vzdělávání a školské služby, popřípadě i na rehabilitaci, uskutečňuje-li vzdělávací programy pro žáky se zdravotním postižením,
- 4) splňuje podmínky podle § 5 odst. 4 zákona.

### Čl. IV.

Na základě splnění podmínek uvedených v Čl. III. zvyšuje poskytovatel procentní podíl z normativu v souladu s § 5 odst. 2 zákona u:

- Gymnázium (IZO 150 068 964)

Kód oboru	Název oboru	Forma studia	Kapacita žáků	Předpokládaný počet žáků	Výše % podílu se zvyšuje na:
79-41-K/81	Gymnázium	denní	300	300	90 %
79-41-K/41	Gymnázium	denní	160	8	90 %
	Celková kapacita: 320 žáků				

- Základní škola (IZO 181 014 840)



kód oboru	název oboru	forma studia	kapacita žáků	předpokládaný počet žáků	Výše % podílu se zvyšuje na:
79-01-C/01	Základní škola	denní	115	110	100 %

- Domov mládeže (IZO 150 068 972)      Nejvýše povolená kapacita: 160 lůžek  
Předpokládaný počet ubytovaných žáků: 130 žáků      % podíl se zvyšuje: 80 % dotace
- Školní jídelna (IZO 150 068 981)      Nejvýše povolená kapacita: 500 stravovaných  
Předpokládaný počet celodenně stravovaných: 130 stravovaných  
% podíl se zvyšuje: 80 % dotace  
Předpokládaný počet stravovaných ZŠ:      110 stravovaných  
% podíl se zvyšuje: 100 % dotace  
Předpokládaný počet stravovaných SOŠ:      178 stravovaných  
% podíl se zvyšuje: 80 % dotace
- Družina (IZO 181 033 984)      Nejvýše povolená kapacita: 89 žáků  
Předpokládaný počet žáků: 89 žáků      % podíl se zvyšuje: 100 % dotace

#### Čl. V.

Příjemce, pokud není obecně prospěšnou společností nebo školskou právnickou osobou, je povinen doložit vynaložení zisku na vzdělávání a školské služby potvrzené auditorem v souladu s § 6 odst. 5 zákona. V opačném případě je poskytovatel oprávněn odstoupit od smlouvy o zvýšení dotace.

### SPOLEČNÁ USTANOVENÍ

#### Čl. VI.

1. Předmětem smlouvy o poskytnutí dotace a o zvýšení dotace je vymezení práv a povinností smluvních stran při poskytnutí a využití dotace ze státního rozpočtu ve školním roce 2020/2021 příjemci. Dotaci je příjemce oprávněn použít pouze ke svému běžnému provozu a k financování neinvestičních výdajů souvisejících s výchovou a vzděláváním v souladu s § 1 odst. 2 zákona.
2. Dotaci nelze použít k úhradě nájemného v rámci smlouvy o koupi najaté věci uzavřené po 1. lednu 1997. Dotace ze státního rozpočtu se poskytuje škole nebo školskému zařízení, nikoliv jejich zřizovateli.
3. Příjemce dotace prohlašuje, že není v prodlení s plněním platebních závazků vůči poskytovateli dotace.
4. Dotace bude poskytována podle skutečného počtu žáků uvedeného ve školních matrikách pro školní rok 2020/2021, nejvýše však do výše povoleného počtu žáků uvedeného ve školském rejstříku. Počet žáků bude upřesňován v souladu s § 6 odst. 3 zákona.
5. Dotace je poskytována formou záloh na kalendářní čtvrtletí. Poskytovatel poskytuje dotaci převodem finančních prostředků na bankovní účet příjemce.
6. Pokud dojde v průběhu školního roku ke změně počtu žáků ve srovnání s počtem, na který se poskytuje dotace, příjemce neprodleně tuto skutečnost písemně oznámí a zároveň hodnověrně prokáže krajskému úřadu.
7. Dotace se upraví od počátku čtvrtletí následujícího po změně, kdy došlo k přeplatku či nedoplatku, a tento je vyúčtován podle § 6 odst. 7 zákona.
8. Výše dotace může být v průběhu školního roku, kdy je poskytována, snížena, poskytována na kratší období než je uvedeno v této smlouvě, nebo zvýšena v souladu s regulačními



opatřeními k čerpání výdajů státního rozpočtu, o nichž rozhodla vláda nebo ministr financí.

9. Pokud příjemce nepředloží krajskému úřadu vyúčtování poskytnuté dotace podle skutečnosti kalendářního roku dle vyhlášky Ministerstva financí č. 367/2015 Sb., o zásadách a lhůtách finančního vypořádání vztahů se státním rozpočtem, státními finančními aktivy a Národním fondem (vyhláška o finančním vypořádání), v platném znění může být výše dotace snížena nebo poskytnuta na kratší období než je uvedeno v této smlouvě.
10. Příjemce je povinen v souladu s § 3 odst. 2 písm. a) a c) zákona předložit vyúčtování poskytnuté dotace a rozbor hospodaření s dotací za uplynulý školní rok postupem a podle osnovy stanovené ministerstvem zveřejněné ve Věstníku Ministerstva školství, mládeže a tělovýchovy, sešit 6/2017.

#### **Čl. VII.**

1. Poskytovatel může odstoupit od smlouvy:
  - a) v souladu s § 6 odst. 4 zákona zjistí-li v průběhu školního roku Česká školní inspekce nebo jiný kontrolní orgán závažné nedostatky v činnosti příjemce a nedojde-li k jiné dohodě,
  - b) pokud zjistí, že dotace byla příjemci poskytnuta na základě neúplných nebo nepravdivých údajů.

#### **Čl. VIII.**

1. Odstoupením poskytovatele od smlouvy se smlouva ruší ode dne následujícího po odstoupení.
2. Smlouva o poskytnutí dotace se dále zrušuje dnem, kdy:
  - a) nabylo právní moci rozhodnutí o vyřazení školy ze školského rejstříku,
  - b) příjemce jako právnická osoba byl zrušen, byl na něj vyhlášen konkurs nebo zahájena likvidace.

#### **Čl. IX.**

1. Poskytnutou dotaci nebo příslušnou její část příjemce vrátí na účet poskytovatele do 15 dnů po obdržení písemné výzvy, jestliže dotace nebo její část:
  - a) byla použita v rozporu s účelem, pro který byla poskytnuta,
  - b) byla získána na základě nepravdivých údajů,
  - c) byla poskytnuta na období, kdy škola nebo školské zařízení nebyla zařazena ve školském rejstříku.
2. Pokud skutečnosti podle bodu 1 tohoto článku jsou zjištěny v kalendářních letech následujících po roce, ve kterém byla dotace poskytnuta, vrátí příjemce dotaci nebo její část do státního rozpočtu včetně penále podle předpisů o hospodaření s prostředky státního rozpočtu.

### **ZÁVĚREČNÁ USTANOVENÍ**

#### **Čl. X.**

1. Dotace je poskytována příjemci i na finanční náklady, spočívající v uhrazené dani z přidané hodnoty v souvislosti s použitím dotace, a to v těchto případech:
  - a) není-li příjemce registrovaným plátcem daně z přidané hodnoty dle zákona č. 235/2004 Sb., ve znění pozdějších předpisů (dále jen „zákon č. 235/2004 Sb.“),
  - b) je-li příjemce registrovaným plátcem daně z přidané hodnoty, kterému však nevznikl v souvislosti s použitím dotace nárok na odpočet uhrazené daně z přidané hodnoty dle zákona č. 235/2004 Sb.,
  - c) je-li příjemce registrovaným plátcem daně z přidané hodnoty, kterému vznikl v souvislosti s použitím dotace pouze částečný nárok na odpočet uhrazené daně



z přidané hodnoty; v tomto případě je příjemci poskytována dotace i na finanční náklady, spočívající v uhrazené dani z přidané hodnoty, u níž příjemci nevznikl nárok na odpočet daně z přidané hodnoty dle zákona č. 235/2004 Sb.

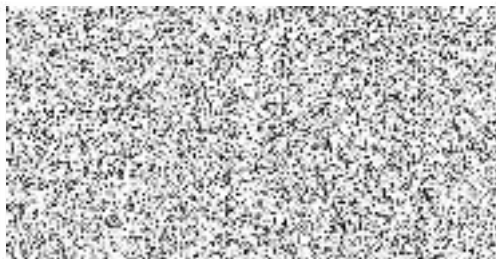
2. Dotace není poskytována příjemci na finanční náklady, spočívající v uhrazené dani z přidané hodnoty v souvislosti s použitím dotace, je-li příjemce registrovaným plátcem daně z přidané hodnoty, kterému vznikl v souvislosti s použitím dotace nárok na odpočet daně z přidané hodnoty ve výši uhrazené daně z přidané hodnoty dle zákona č. 235/2004 Sb.
3. Příjemce se zavazuje vytvořit podmínky pro kontrolu hospodaření s přidělenou dotací prováděnou poskytovatelem, Českou školní inspekci, Ministerstvem školství, mládeže a tělovýchovy, popřípadě jiným kompetentním orgánem a bere na vědomí, že každé neoprávněné použití nebo zadržetí peněžních prostředků poskytnutých příjemci jako dotace dle této smlouvy je porušením rozpočtové kázně podle ustanovení § 22 zákona č. 250/2000 Sb. Stanovení odvodu za porušení rozpočtové kázně a penále za prodlení s odvodem za porušení rozpočtové kázně se řídí § 22 zákona č. 250/2000 Sb. Odvod za porušení rozpočtové kázně odpovídá výši neoprávněně použitých nebo zadržovaných peněžních prostředků, není-li v této smlouvě stanoveno jinak.
4. Příjemce je povinen vést poskytnutou dotaci odděleně ve své účetní evidenci a veškeré doklady týkající se dotace po stanovenou dobu archivovat.
5. Práva a povinnosti výslovně smlouvou neupravené se řídí příslušnými právními předpisy, zejména zákonem č. 306/1999 Sb., o poskytování dotací soukromým školám, předškolním a školským zařízením, ve znění pozdějších předpisů.
6. Tato smlouva nabývá platnosti dnem podpisu oběma smluvními stranami a účinnosti dnem jejího uveřejnění v registru smluv, které provede poskytovatel.

#### Čl. XI.

Tato smlouva je vyhotovena ve čtyřech výtiscích s platností originálu, z nichž poskytovatel obdrží tři a příjemce jeden výtisk. Smluvní strany si smlouvu řádně přečetly, s obsahem smlouvy, který je projevem jejich svobodné a vážné vůle, souhlasí, na důkaz čeho připojují své podpisy.

V Praze dne 27.1.2020

Za příjemce:



V Praze dne .....

Za poskytovatele:

  
Phl  
ve  
Krajského úřadu Středočeského kraje

