

# SMLOUVA O DODÁVCE VODY A ODVÁDĚNÍ ODPADNÍCH VOD Č. 69019436/2

uzavřená v souladu s příslušnými ustanoveními zákona č. 274/2001 Sb., o vodovodech a kanalizacích pro veřejnou potřebu, (dále jen „zákon o vodovodech a kanalizacích“ nebo jen „zákon“), (dále jen „Smlouva“) mezi níže uvedenými smluvními stranami:

Severočeská vodárenská společnost a. s., Přítkovská 1689/14, Trnovany, 415 50 Teplice, IČ: 49099469, vlastník vodovodu

Severočeská vodárenská společnost a. s., Přítkovská 1689/14, Trnovany, 415 50 Teplice, IČ: 49099469, vlastník kanalizace

dále společně jen **Vlastník**, za něhož jedná **PROVOZOVATEL** oprávněný na základě smlouvy uzavřené s vlastníkem v souladu s ust. § 8, odst. 2 zákona o vodovodech a kanalizacích, k uzavření této Smlouvy dle § 8, odst. 6 téhož zákona a k výkonu všech práv a povinností vlastníka ve vztahu k odběrateli:

<b>PROVOZOVATEL:</b> <b>Severočeské vodovody a kanalizace, a. s.</b>  se sídlem: Přítkovská 1689/14, Trnovany, 415 50 Teplice  IČ: <b>49099451</b> Plátce DPH - DIČ: <b>CZ49099451</b> zapsaný v obchodním rejstříku vedeném: <b>Krajský soud v Ústí nad Labem oddíl B, vložka 465</b>  zastoupený (jméno):  funkce: <b>specialista s</b>  (dále jen „Provozovatel“)  Kontaktní údaje platné ke dni podpisu smlouvy: Tel.: <b>840 111 111</b> Mobil:  E-mail: <b>info@scvk.cz</b> Web: <b>www.scvk.cz</b> Číslo účtu Provozovatele: <b>3507501/0100</b> ID datové schránky: <b>f7rf9ns</b> Adresa pro doručování: <b>Přítkovská 1689/14, Trnovany, 415 50 Teplice 1</b>	<b>ODBĚRATEL:</b> <b>Krajské ředitelství policie Libereckého kraje</b>  Adresa: Ulice: <b>nám. Dr. E. Beneše</b> Č. p.: <b>584</b> Část obce: <b>Liberec (nečleněné město) - Liberec I-Staré</b> Č. o.: <b>24</b> <b>Město</b> Obec: <b>Liberec</b> PSČ: <b>460 32</b> Stát: <b>Česká republika</b> IČ: <b>72050501</b> Plátce DPH - DIČ: <b>CZ72050501</b> zapsaný v obchodním rejstříku vedeném: ČSU čj. <b>6/2009/E</b>  zastoupený (jméno): <b>plk.Mgr. Vladislav Husák, ředitel Krajského ředitelství</b> (funkce): <b>zástupce odběratele</b>  
--	--

Kontaktní údaje a adresa Odběratele pro doručování:

**Krajské ředitelství policie Libereckého kraje**

Ulice: **nám. Dr. E. Beneše**

Č. p.: **584**

Č. o.: **24**

Část obce: **Liberec (nečleněné město) - Liberec I-Staré**

Obec: **Liberec**

Stát: **Česká republika**

Město

Dodací pošta: **460 32**

Tel.: **974 461 596 (Lukáš Šlajch)**

Mobil:   
ID datové schránky: **vsmhvp9**

E-mail: **krpl.osc@pcr.cz**

Provozovatel a Odběratel budou dále společně označováni jako „Smluvní strany“, samostatně pak každý jen jako „Smluvní strana“. Pro účely fakturace vodného a stočného za dodávku vody a/nebo odvádění odpadních vod poskytnutých Odběrateli přede dnem účinnosti této Smlouvy na níže uvedeném Odběrném místě prohlašuje Odběratel, že předmět této Smlouvy byl plněn již přede dnem účinnosti této Smlouvy, a to ode dne: **06.12.2019**. Smluvní strany dále prohlašují, že toto plnění nebylo v rozporu s oprávněnými zájmy žádné ze Smluvních stran a považují je za plnění podle této Smlouvy.

Informace o tom, jak Provozovatel zpracovává osobní údaje fyzických osob podléjících se na plnění Smlouvy (tj. Odběratele, zástupců Odběratele aj.) se nachází v dokumentu „Zásady zpracování osobních údajů zákazníků“, který je umístěn na webových stránkách Provozovatele [www.scvk.cz/o-spolecnosti] a zákaznickém centru Provozovatele (dále jen „Zásady zpracování osobních údajů“).

Odběratel se zavazuje informovat všechny své zástupce a jiné fyzické osoby (dále jen „Subjekty údajů“), jejichž osobní údaje předává Provozovateli, o zpracování jejich osobních údajů Provozovatelem, a to v rozsahu vyžadovaném čl. 13 (příp. čl. 14) obecného nařízení o ochraně osobních údajů (EU) č. 2016/679. Odběratel se zavazuje Subjekty údajů informovat zejména o tom, že jejich osobní údaje předává Provozovateli a seznámit je se „Zásadami zpracování osobních údajů zákazníků“, včetně účelu předání a rozsahu předávaných osobních údajů.

Osobní údaje Odběratele a jeho kontaktních osob může Provozovatel rovněž využívat pro zaslání noviněk a marketingových sdělení (dále jen „zprávy“), jak je popsáno v „Zásadách zpracování osobních údajů zákazníků“. Odběratel se může ze zaslání těchto zpráv kdykoliv odhlásit prostřednictvím [www.scvk.cz/o-spolecnosti] nebo pomocí odkazu umístěném v každé takové zprávě.

Smluvní strany se dohodly, že komunikace související s touto Smlouvou bude adresována kontaktní osobě uvedené v této Smlouvě, a to včetně poskytnutí přístupových údajů Odběratele k zákaznickému účtu provozovanému na webových stránkách Provozovatele a zpřístupnění dalších osobních údajů Odběratele souvisejících se správou jeho zákaznického účtu. Pokud Odběratel zpřístupní své přístupové údaje třetí osobě, činí tak na vlastní odpovědnost, včetně případných dopadů na ochranu svých osobních údajů.

## I. Předmět smlouvy, Dodávka vody a odvádění odpadních vod, Odběrné místo evidenční číslo: 601013762

(1) Předmětem této smlouvy je úprava vztahů, práv a povinností Smluvních stran při:

dodávce vody z vodovodu

odvádění odpadních vod kanalizací

Účel dodávky vody a odvádění odpadních vod: **Úřady a instituce – Policie**

Vlastník připojené stavby/pozemku:

**Odběratel**

Vlastník přípojky: **Není-li uvedeno jinak, má se za to, že vlastníkem přípojky je vlastník pozemku nebo stavby připojené na vodovod nebo kanalizaci.**

**Odběratel (vodovodní přípojka)**

**Odběratel (kanalizační přípojka)**

(2) Smluvní strany se dohodly, že místem stavby nebo pozemku připojeným přípojkou na vodovod a kanalizaci (dále jen „Odběrné místo“) je:

Adresa Odběrného místa:

Náměstí 5. května 67, Stráž pod Ralskem, k. ú. Stráž pod Ralskem, č. parc. 87

Evidenční číslo OM: **601013762**

(3) Smluvní strany se dohodly, že množství dodané vody bude zjišťováno:

vodoměrem

Umístění vodoměru: sklep

(4) Smluvní strany se dohodly, že množství odváděných odpadních vod, příp. i odváděných srážkových vod, bude stanoveno takto:

a) množství odváděných odpadních vod bude stanoveno:

ve výši dodané vody

b) množství srážkových vod bude stanoveno:

není předmětem této smlouvy

Jiný způsob odvádění srážkových vod: **Není předmětem této smlouvy**

Klasifikace ploch podle § 20 odst. 6 zákona		Zpoplatněné		Osvobozené od platby za srážkové vody	
Druh plochy:	Odtokový součinitel	Plocha (m <sup>2</sup> )	Redukovaná plocha (m <sup>2</sup> )	Plocha (m <sup>2</sup> )	Redukovaná plocha (m <sup>2</sup> )
A	zastavěné plochy	0,90	0	0	0
	těžce propustné zpevněné plochy	0,90	0	0	0
B	propustné zpevněné plochy	0,40	0	0	0
C	plochy kryté vegetací zatravněné plochy	0,05	0	0	0
Součet ploch		0	0	0	0
Roční množství odváděných srážkových vod Q v m <sup>3</sup>			0		0

= součet Redukovaných ploch (= Plocha krát Odtokový součinitel) v m<sup>2</sup> krát Dlouhodobý srážkový normál v m/rok.

V případě, že dojde ke změně podmínek stanovených zákonem pro osvobození ploch od platby za srážkové vody, je Odběratel povinen do 15 dnů předat Provozovateli podklady pro příslušnou změnu Smlouvy.

Smluvní strany se dohodly, že Provozovatel je oprávněn údaj o hodnotě dlouhodobého srážkového normálu, použitý pro výpočet množství srážkových vod odváděných do kanalizace, pravidelně aktualizovat na základě údajů poskytnutých Českým hydrometeorologickým ústavem nebo jakoukoliv jinou organizací jej nahrazující tak, aby údaje obsažené v této tabulce byly v souladu s platnými právními předpisy. Změna údaje o hodnotě dlouhodobého srážkového normálu uvedeného v čl. I. odst. 4 písm. b) této Smlouvy není považována za změnu této Smlouvy. Platné hodnoty dlouhodobých srážkových normálů jsou uveřejněny prostřednictvím vlastních webových stránek Provozovatele, nebo jiným v místě obvyklým způsobem, a jsou k dispozici na pracovištích Provozovatele (zákaznická centra).

(5) Smluvní strany se dohodly, že limit množství dodávané vody a limit množství a přípustné limity ukazatelů znečištění odváděných odpadních vod budou:

Limit množství dodávané vody: 1 m<sup>3</sup> za den.

Množství určující kapacitu vodoměru: 0,10 m<sup>3</sup> za hodinu.

Limit množství vypouštěné odpadní vody: 1 m<sup>3</sup> za den.

Přípustné limity ukazatelů znečištění vypouštěné odpadní vody jsou stanoveny v příslušném Kanalizačním řádu, není-li v této Smlouvě stanoveno jinak. Kanalizační řád je uveřejněn na webových stránkách Provozovatele nebo jiným v místě obvyklým způsobem a je k dispozici na pracovištích Provozovatele (zákaznická centra).

(6) Počet trvale připojených osob pro dodávku pitné vody činí 0 os. a počet trvale připojených osob pro odvádění odpadních vod činí 0 os. (dle vyjádření Odběratele).

(7) Tlakové poměry v místě napojení vodovodní přípojky: Minimální tlak: 0,15 MPa. Maximální tlak: 0,60 MPa.

(8) Ukazatele jakosti dodávané pitné vody jsou: Minimální hodnota vápníku: 3 mg/l. Maximální hodnota vápníku: 195 mg/l. Minimální hodnota hořčíku: 0,30 mg/l. Maximální hodnota hořčíku: 85 mg/l. Maximální hodnota dusičnanů: 50 mg/l. Aktuální hodnoty ukazatelů jakosti dodávané pitné vody jsou k dispozici na webových stránkách Provozovatele.

## II. Platební podmínky

Smluvní strany se dohodly, že vodné a stočné hradí Odběratel Provozovateli formou pravidelných zálohových plateb dle rozpisu záloh a na základě konečného vyúčtování vodného a stočného a/nebo formou pravidelných plateb dle skutečné spotřeby na základě vystavené faktury, následovně:

Sjednaná výše zálohových plateb do prvního vyúčtování: **210 Kč**

Četnost záloh: **měsíčně**

Splatnost zálohových plateb je stanovena v rozpisu záloh.

Způsob platby zálohových plateb vodného a stočného: **Bezhotovostně**

Četnost odečtů a konečného vyúčtování: **rok**

Splatnost faktury vodného a stočného je 17 dní od data vystavení faktury.

Provozovatel odešle fakturu odběrateli neprodleně, nejpozději však do tří pracovních dnů od vystavení.

Způsob platby faktur vodného a stočného: **Bezhotovostně**

Smluvní strany sjednávají vystavování a doručování daňových dokladů (faktur) v el. podobě na adresu: **lukas.slajch@pcr.cz**

Přeplatek konečného vyúčtování vodného a stočného bude vrácen na účet Odběratele č. **84548881/0710**.

Přeplatek konečného vyúčtování vodného a stočného za předcházející zúčtovací období bude pro platební styk přes SIPO v max. výši 1. zálohové platby použit na úhradu záloh vodného a stočného v dalším zúčtovacím období.

### III. Podmínky dodávky vody z vodovodu a odvádění odpadních vod kanalizací

- (1) Provozovatel se zavazuje za podmínek stanovených obecně závaznými právními předpisy a touto Smlouvou dodávat Odběrateli ve sjednaném Odběrném místě z vodovodu pitnou vodu v jakosti předepsané platnými právními předpisy a odvádět kanalizační odpadní vody vzniklé nakládáním s takto dodanou vodou, srážkové vody a odpadní vody získané z jiných zdrojů.
- (2) Odběratel se zavazuje platit Provozovateli vodné a stočné v souladu a za podmínek stanovených touto Smlouvou. K vodnému a stočnému je Provozovatel oprávněn připočítat DPH v souladu s platnými právními předpisy.
- (3) Nedohodnou-li se Smluvní strany jinak, jsou povinny si poskytovat vzájemně plnění za podmínek stanovených touto Smlouvou ode dne její účinnosti.

### IV. Prohlášení smluvních stran

- (1) Provozovatel prohlašuje, že je provozovatelem vodovodů a kanalizací pro veřejnou potřebu a osobou oprávněnou k provozování vodovodů a kanalizací ve smyslu příslušných ustanovení platných právních předpisů. Provozovatel dále prohlašuje, že je oprávněn uzavřít tuto Smlouvu na základě smlouvy o provozování uzavřené s vlastníkem vodovodů a kanalizací pro veřejnou potřebu dle § 8 odst. 2 zákona o vodovodech a kanalizacích a že je ve vztahu k Odběrateli osobou odpovědnou za dodávky vody z vodovodu a odvádění odpadních vod kanalizací. Další informace o vlastníkovi vodovodů a kanalizací pro veřejnou potřebu, termínech pravidelných odečtů vodoměrů a jakosti pitné vody jsou uvedeny na webových stránkách Provozovatele a v zákaznických centrech Provozovatele.
- (2) Smluvní strany prohlašují, že veškeré údaje uvedené v této Smlouvě jsou pravdivé a správné. Odběratel dále prohlašuje, že splňuje všechny podmínky stanovené zákonem o vodovodech a kanalizacích pro připojení na vodovod a kanalizaci.

### V. Způsob zjišťování množství dodané vody a odváděných odpadních vod

- (1) Smluvní strany se dohodly, že množství dodané vody, množství vypouštěných odpadních vod a odváděných srážkových vod bude zjišťováno Provozovatelem způsobem stanoveným v článku I. této Smlouvy. Množství dodané vody, vypouštěných odpadních vod a odváděných srážkových vod zjištěné způsobem stanoveným v článku I. této Smlouvy je podkladem pro vyúčtování dodávky vody a vyúčtování odvádění odpadních vod (fakturaci vodného a stočného).
- (2) Není-li množství vypouštěných odpadních vod měřeno, předpokládá se, že Odběratel, který odebírá vodu z vodovodu, vypouští do kanalizace takové množství vody, které podle odečtu na vodoměru nebo podle výpočtu v souladu s platnými právními předpisy z vodovodu odebral, s připočtením odvedených srážkových vod a množství odvedené vody získané z jiných zdrojů. Z ploch osvobozených ze zákona od povinnosti platit za odvádění srážkových vod Odběratel hradí pouze množství odváděných odpadních vod zjištěné dle věty první bez srážkových vod. Takto zjištěné množství vypouštěných odpadních vod je podkladem pro vyúčtování stočného (fakturaci stočného).
- (3) Jestliže Odběratel vodu dodanou vodovodem zčásti spotřebuje bez vypuštění do kanalizace a toto množství je prokazatelně větší než 30 m<sup>3</sup> za rok, zjistí se množství odpadních a srážkových vod odváděných do kanalizace buď měřením, nebo odborným výpočtem podle technických údajů předložených Odběratelem a ověřených Provozovatelem, pokud se předem Provozovatel s Odběratelem nedohodl jinak. Nebude-li množství spotřebované dodané vody nevypouštěné do kanalizace měřeno vodoměrem Odběratele umístěným na samostatné odbočce, je Odběratel povinen prokázat Provozovateli množství spotřebované dodané vody nevypouštěné do kanalizace jiným vhodným způsobem tak, aby bylo možné provést odborný výpočet.
- (4) Odběratel je povinen umožnit Provozovateli přístup k vodoměru, zejména za účelem provedení odečtu z vodoměru a kontroly, údržby nebo výměny vodoměru, chránit vodoměr před poškozením, ztrátou nebo odcizením, včetně zařízení pro dálkový odečet a dalšího příslušenství vodoměru, montážní plomby a plomby prokazující úřední ověření vodoměru podle obecně závazných právních předpisů (zejm. před zásahem jiné osoby, působením mechanické síly, ohněm, mrazem apod.), a bez zbytečného odkladu prokazatelně oznámit Provozovateli jejich poškození či závady v měření. Byla-li nefunkčnost vodoměru nebo poškození vodoměru, poškození či ztráta zařízení pro dálkový odečet či dalšího příslušenství vodoměru nebo montážní plomby a plomby prokazující úřední ověření vodoměru podle obecně závazných právních předpisů způsobena nedostatečnou ochranou Odběratelem nebo přímým zásahem Odběratele, hradí újmu a náklady s tímto spojené Odběratel. Jákýkoliv zásah do vodoměru, zařízení pro dálkový odečet či dalšího příslušenství vodoměru nebo montážní plomby a plomby prokazující úřední ověření vodoměru bez souhlasu Provozovatele je nepřipustný. Provozovatel má právo zajistit jednotlivé části vodoměru nebo jeho příslušenství proti neoprávněné manipulaci. Odběratel je povinen dodržet podmínky umístění vodoměru

- stanovené Provozovatelem. Pokud je vodoměr umístěn v šachtě, je Odběratel povinen zajistit, aby tato šachta byla Provozovateli přístupná a odvodněná. Je-li šachta umístěna na místě veřejnosti přístupném, má Odběratel právo po dohodě s Provozovatelem šachtu zajistit proti neoprávněnému vniknutí; tím není dotčena povinnost jejího zpřístupňování Provozovateli. Pokud přípojka nebo vnitřní vodovod nevyhovuje požadavkům pro montáž vodoměru, je Odběratel povinen na vyzvání Provozovatele provést v přiměřeně lhůtě potřebné úpravy. Je-li množství vypouštěných odpadních a odváděných srážkových vod měřeno měřicím zařízením Odběratele, je Provozovatel oprávněn průběžně kontrolovat funkčnost a správnost měřicího zařízení a Odběratel je povinen umožnit Provozovateli přístup k tomuto měřicímu zařízení. Přístup k vodoměru nebo měřicímu zařízení Odběratele je Odběratel povinen umožnit Provozovateli v nezbytném rozsahu a tak, aby byly dodrženy požadavky bezpečnosti a ochrany zdraví při práci stanovené obecně závaznými právními předpisy.
- (5) Smluvní strany se dohodly, že v důvodných případech je Odběratel povinen umožnit Provozovateli na základě jeho výzvy v nezbytném rozsahu přístup k vodovodní a kanalizační přípojce nebo k vnitřnímu vodovodu a vnitřní kanalizaci, zejména za účelem kontroly užívání vnitřního vodovodu a vnitřní kanalizace a plnění podmínek stanovených touto Smlouvou nebo obecně závaznými právními předpisy.
  - (6) Provozovatel je oprávněn přerušit nebo omezit dodávku vody nebo odvádění odpadních vod:
    - a) při provádění plánovaných oprav, údržbových a revizních pracích,
    - b) nevyhovuje-li zařízení Odběratele technickým požadavkům tak, že jakost nebo tlak vody ve vodovodu může ohrozit zdraví a bezpečnost osob a způsobit škodu na majetku,
    - c) neumožní-li Odběratel Provozovateli po jeho opakované písemné výzvě přístup k přípojce, vodoměru nebo zařízení vnitřního vodovodu nebo kanalizace,
    - d) bylo-li zjištěno neoprávněné připojení vodovodní přípojky nebo kanalizační přípojky,
    - e) neodstraní-li Odběratel závady na vodovodní přípojce nebo kanalizační přípojce nebo na vnitřním vodovodu nebo vnitřní kanalizaci zjištěné Provozovatelem,
    - f) při prokázání neoprávněného odběru vody nebo neoprávněného vypouštění odpadních vod, nebo
    - g) v případě prodloužení Odběratele s placením podle sjednaného způsobu úhrady vodného nebo stočného či jejich záloh po dobu delší než 30 dnů.
  - (7) Vlastníkem vodoměru je vlastník vodovodu, s výjimkou případů, kdy přede dnem nabytí účinnosti zákona o vodovodech a kanalizacích se prokazatelně stal vlastníkem vodoměru Provozovatel. Další podmínky měření a způsobu zjišťování dodávané vody a odváděných odpadních vod jsou upraveny zákonem o vodovodech a kanalizacích a prováděcími předpisy k tomuto zákonu.
  - (8) Pokud je zřízen na vodovodní přípojce požární obtok, lze ho využívat výhradně pro přímé hašení požáru nebo při požárních revizích, a to výlučně osobou k tomu oprávněnou. Pokud dojde k tomuto využití a v souvislosti s tím k porušení plomby, je Odběratel povinen tuto skutečnost neprodleně oznámit písemně Provozovateli. Bylo-li poškození plomby na požárním obtoku způsobeno nedostatečnou ochranou Odběratelem nebo přímým zásahem Odběratele, hradí újmu a náklady s tímto spojené Odběratel.

### VI. Způsob stanovení vodného a stočného, fakturace

- (1) Cena vodného a stočného je stanovována podle cenových předpisů na příslušné cenové období, kterým je zpravidla období 12 měsíců, a forma vodného a stočného je stanovována rozhodnutím vlastníka vodovodu a kanalizace. Cena a forma vodného a stočného jsou uveřejněny prostřednictvím obecních úřadů, regionálních informačních médií, pracovišť Provozovatele (zákaznická centra), vlastních webových stránek Provozovatele nebo jiným v místě obvyklým způsobem.
- (2) Změna cen a formy vodného a stočného není považována za změnu této Smlouvy. Pokud dojde ke změně ceny nebo formy vodného a stočného v průběhu účtovacího období, rozdělí Provozovatel spotřebu vody v poměru doby platnosti původní a nové výše ceny nebo formy vodného a stočného.
- (3) Vodné a stočné má jednosložkovou nebo dvousložkovou formu. Jednosložková forma vodného a stočného je součinem ceny a množství odebrané nebo vypouštěné odpadní vody a srážkových vod stanoveným v souladu s touto Smlouvou. Dvousložková forma vodného a stočného obsahuje složku, která je součinem ceny podle cenových předpisů a množství odebrané nebo vypouštěné odpadní vody a srážkových vod, a pevnou složku stanovenou v souladu s platnými právními předpisy. Stanoví-li tak platné právní předpisy, je Provozovatel v případě dvousložkové formy vodného a stočného povinen poskytnout na základě žádosti Odběratele přiměřenou slevu z pevné složky, pokud bude vodovodní nebo kanalizační systém nefunkční po dobu delší než 24 hodin. Je-li stanovena dvousložková forma vodného a stočného, a Odběratel neodbere v příslušném účtovacím období dodávanou vodu nebo nevypustí žádné odpadní vody, je povinen zaplatit Provozovateli pevnou složku vodného a stočného.
- (4) Provozovatel je oprávněn započíst případný přeplatek Odběratele na uhrazení veškerých splatných pohledávek na jiných odběrných místech téhož Odběratele. O takto provedených zápočtech bude Provozovatel Odběratele informovat.

(5) Povinnost Odběratele zaplatit Provozovateli peněžitě plnění podle této Smlouvy je splněna okamžikem připsání příslušné částky ve prospěch bankovního účtu Provozovatele uvedeného na faktuře nebo rozpisu záloh, a to tehdy, je-li platba označena správným variabilním symbolem. Neidentifikovatelné platby je Provozovatel oprávněn vrátit zpět na účet, z něhož byly zaslány, čímž není dotčena povinnost Odběratele splnit závazky dle této Smlouvy.

(6) Provozovatel je oprávněn jednostranně změnit výši a četnost zálohových nebo pravidelných plateb, četnost odečtů a četnost konečného vyúčtování podle článku II. této Smlouvy tak, aby jejich výše a četnost odpovídala předpokládané výši vodného a stočného placeného Odběratelem v následujícím zúčtovacím období. Předpokládanou výši vodného a stočného placeného Odběratelem v následujícím zúčtovacím období stanoví Provozovatel na základě množství vody dodané Odběrateli a množství odpadních vod odvedených pro Odběratele v předcházejícím zúčtovacím období a na základě platné ceny a formy vodného a stočného.

## VII. Odpovědnost za vady, reklamace

(1) Odběratel je oprávněn uplatnit vůči Provozovateli práva z odpovědnosti za vady v souladu s obecně závaznými právními předpisy a Reklamačním řádem Provozovatele. Platné znění Reklamačního řádu je zveřejněno na webových stránkách Provozovatele a je k dispozici v jeho zákaznickém centru. Odběratel tímto prohlašuje, že byl s Reklamačním řádem Provozovatele seznámen, a že mu porozuměl v plném rozsahu.

(2) Jakost pitné vody je určena platnými právními předpisy, kterými se stanoví požadavky na zdravotní nezávadnost pitné vody a rozsah a četnost její kontroly.

(3) Orgán ochrany veřejného zdraví může povolit na časově omezenou dobu užití vody v souladu s platnými právními předpisy, která nespĺňuje mezní hodnoty ukazatelů vody pitné, s výjimkou mikrobiologických ukazatelů za podmínky, že nebude ohroženo veřejné zdraví. Podle místních podmínek mohou být stanoveny odchylně provozně závazné parametry jakosti a tlaku s přihlednutím k technologickým podmínkám vodárenských zařízení, a to na časově vymezenou dobu. V takovém případě budou dotčené ukazatele jakosti vody posuzovány ve vztahu k maximálním hodnotám dotčených ukazatelů stanovených v rozhodnutí orgánu ochrany veřejného zdraví.

(4) Vzniknou-li chyby nebo omyly při účtování vodného nebo stočného nesprávným odečtem, použitím nesprávné ceny vodného a stočného, početní chybou apod., mají Odběratel a Provozovatel právo na vyrovnání nesprávně účtovaných částek. Odběratel je povinen uplatnit reklamaci nesprávně účtovaných částek bez zbytečného odkladu poté, co měl možnost takovou vadu zjistit, a to písemně nebo osobně v zákaznickém centru Provozovatele.

(5) Provozovatel reklamaci přezkoumá a výsledek písemně oznámí Odběrateli ve lhůtě 30 dnů ode dne, kdy reklamaci obdržel. Je-li na základě reklamace vystavena opravná faktura, považuje se současně za písemné oznámení o výsledku reklamace.

## VIII. Další práva a povinnosti Smluvních stran

(1) Odběratel se zavazuje bez zbytečného odkladu, nejpozději však ve lhůtě 15 dnů ode dne, kdy se o změně dozvěděl, oznámit Provozovateli písemně každou změnu skutečnosti v této Smlouvě uvedených rozhodných pro plnění, jež je předmětem této Smlouvy. Za rozhodné skutečnosti se považují zejména identifikační údaje o Odběrateli a/nebo o Odběrném místě a/nebo údaje pro fakturaci vodného a stočného.

(2) Provozovatel je oprávněn provádět kontrolu limitů znečištění odpadních vod podle podmínek platného Kanalizačního řádu, případně povolení vodoprávního úřadu. K výzvě Odběratele je Provozovatel povinen poskytnout Odběrateli informace o jakosti pitné vody, povolené míře znečištění odpadní vody a povinnostech Smluvních stran vyplývajících z Kanalizačního řádu, včetně závazných hodnot ukazatelů limitů znečištění odpadní vody.

(3) Odběratel je povinen užívat vnitřní vodovod a vnitřní kanalizaci takovým způsobem, aby nedošlo k ohrožení jakosti vody ve vodovodu. Odběratel je povinen užívat vnitřní vodovod a vnitřní kanalizaci v souladu s technickými požadavky na vnitřní vodovod a vnitřní kanalizaci, zejména ve vztahu k používání materiálů pro vnitřní vodovod. Potrubí vodovodu pro veřejnou potřebu včetně jeho přípojek a na ně napojených vnitřních rozvodů nesmí být propojeno s vodovodním potrubím z jiného zdroje vody, než je vodovod pro veřejnou potřebu. Odběratel je dále povinen řídit se při vypouštění odpadních vod platným Kanalizačním řádem a dodržovat závazné hodnoty limitů ukazatelů znečištění odpadní vody v tomto Kanalizačním řádu uvedené. Odběratel je dále povinen v místě a rozsahu stanoveném Kanalizačním řádem kontrolovat limity znečištění vypouštěných odpadních vod do kanalizace. Odběratel, kterému je kanalizačním řádem stanovena a/nebo ve smlouvě sjednána povinnost předkládat Provozovateli protokoly o výsledcích kontroly limitů znečištění vypouštěných odpadních vod, je povinen doručit Provozovateli v originále nebo ověřené kopii protokolů o výsledcích takové kontroly provedené k tomu oprávněnou osobou do 30 dnů ode dne doručení takového protokolu Odběrateli. Neprovede-li Odběratel tuto kontrolu v souladu s Kanalizačním řádem, je Provozovatel oprávněn provést takovou kontrolu sám nebo prostřednictvím třetí osoby a výsledek takové kontroly použít jako podklad pro případné stanovení smluvní pokuty dle čl. IX. této Smlouvy. Odběratel je v takovém případě povinen uhradit Provozovateli náklady takové kontroly.

(4) Vodoměr ke zjišťování množství odebírané vody a měřicí zařízení Odběratele ke zjišťování množství vypouštěných odpadních a odváděných srážkových vod podléhá úřednímu ověření podle platných právních předpisů. Ověřování je povinen zajistit v případě vodoměru na své náklady Provozovatel a v případě měřicího zařízení Odběratele ke zjišťování množství vypouštěných odpadních a odváděných srážkových vod Odběratel. Dodávky a služby související se zřízením, provozem a zrušením měřicího zařízení ve vlastnictví Odběratele provede Provozovatel za úplaty a v rozsahu a za podmínek stanovených dohodou Smluvních stran.

(5) Osazení, údržbu a výměnu vodoměru provádí Provozovatel. Jeho povinností je oznámit Odběrateli výměnu vodoměru alespoň 15 dní předem, současně s vymezením času v rozsahu maximálně 3 hodin, a to i v případě, že vodoměr je pro Provozovatele přístupný bez účasti Odběratele, pokud se s Odběratelem nedohodne jinak.

Odběratel je povinen tyto činnosti umožnit a v případech potřeby poskytnout potřebnou součinnost. Odběratel nebo jím pověřená osoba má právo být při výměně vodoměru přítomen a ověřit si stav vodoměru a neporušenost plomb. Pokud tohoto svého práva Odběratel nevyužije, nemůže později provedení těchto úkonů zpochybňovat.

(6) Provozovatel je oprávněn účtovat paušální náklady v souvislosti s uplatněním pohledávky z této Smlouvy, které jsou stanoveny v ceníku Provozovatele a Odběratel je povinen je Provozovateli uhradit. Ceník, ve kterém jsou uvedeny úhrady i za další výkony a činnosti Provozovatele v souvislosti s touto Smlouvou, je k dispozici na webových stránkách Provozovatele a v zákaznických centrech Provozovatele. Odběratel tímto prohlašuje, že byl s ceníkem Provozovatele před podpisem této Smlouvy seznámen a že mu porozuměl v plném rozsahu.

## IX. Zajištění závazků Smluvních stran

(1) Pro případ prodlení kterékoliv Smluvní strany s plněním peněžitého závazku podle této Smlouvy, se povinná Smluvní strana zavazuje zaplatit oprávněně Smluvní straně za každý den prodlení úrok z prodlení ve výši stanovené v souladu s platnými právními předpisy.

(2) Pro případ prodlení Provozovatele s plněním peněžitého závazku si Smluvní strany sjednávají, vedle povinnosti zaplatit Odběrateli úrok z prodlení podle odstavce 1 výše, povinnost zaplatit Odběrateli smluvní pokutu ve výši 0,05 % z dlužné částky za každý den prodlení.

(3) Odběratel se zavazuje zaplatit Provozovateli smluvní pokutu ve výši 5.000,- Kč za každý zjištěný případ neoprávněného odběru vody nebo neoprávněného vypouštění odpadních vod.

(4) Odběratel se zavazuje zaplatit Provozovateli smluvní pokutu ve výši 5.000,- Kč za každý případ porušení povinností uvedených v čl. V. odst. (4) této Smlouvy, jakož i za každý případ porušení své povinnosti podle čl. VIII. odst. (1) této Smlouvy nebo čl. VIII. odst. (3) této Smlouvy.

(5) Smluvní pokuty podle tohoto článku jsou splatné bez zbytečného odkladu poté, co povinná Smluvní strana obdrží písemnou výzvu oprávněně Smluvní strany k jejich zaplacení.

(6) Zaplacením smluvní pokuty podle tohoto článku není dotčeno právo oprávněně Smluvní strany na náhradu škody, včetně náhrady škody přesahující smluvní pokutu. Odběratel odpovídá za škodu, kterou způsobil Provozovateli porušením právní povinnosti; touto škodou jsou i náklady, které vznikly Provozovateli v souvislosti se zjišťováním neoprávněného odběru vody nebo neoprávněného vypouštění odpadních vod.

## X. Doba platnosti a ukončení Smlouvy

(1) Tato Smlouva nabývá platnosti v den podpisu oběma Smluvními stranami a účinností dnem uveřejnění v registru smluv dle ZRS a uzavírá se na dobu neurčitou.

(2) Tuto Smlouvu jsou obě Smluvní strany oprávněny jednostranně písemně vypovědět s výpovědní dobou tři měsíce. Výpovědní doba začíná běžet první den kalendářního měsíce následujícího po doručení výpovědi druhé Smluvní straně.

(3) Kterákoliv ze Smluvních stran je oprávněna od této Smlouvy odstoupit v případech stanovených zákonem a touto Smlouvou. Kterákoliv ze Smluvních stran je oprávněna odstoupit od Smlouvy v případě, že soud na majetek druhé Smluvní strany prohlásí konkurz. Tato Smlouva zaniká odpojením vodovodní i kanalizační přípojky od vodovodu nebo kanalizace nebo odpojením jen jedné z nich, je-li předmětem Smlouvy jen dodávka vody/odvádění odpadních vod.

(4) Uzavřením nové smlouvy o dodávce vody a odvádění odpadních vod mezi Smluvními stranami pro Odběrné místo uvedené v článku I. této Smlouvy se tato Smlouva považuje za ukončenou. Uzavřením této Smlouvy se ruší všechny, mezi Smluvními stranami dříve uzavřené, smlouvy o dodávce vody a odvádění odpadních vod pro stejné Odběrné místo.

(5) Smluvní strany se dohodly, že pro případ, že Odběratel tuto Smlouvu řádně neukončí v souvislosti se změnou vlastnictví připojené nemovitosti (Odběrného místa), zaniká tato Smlouva dnem, kdy nový vlastník připojené nemovitosti prokáže Provozovateli nabytí vlastnického práva k ní a uzavře novou smlouvu o dodávce vody a odvádění odpadních vod k témuž Odběrnému místu.

(6) Smluvní strany se dohodly, že při jakémkoliv ukončení této Smlouvy, je Odběratel povinen na své náklady umožnit Provozovateli provést konečný odečet vodoměru a kontrolu měřicího zařízení Odběratele, je-li množství vypouštěných odpadních vod a odváděných srážkových vod měřeno. Pokud





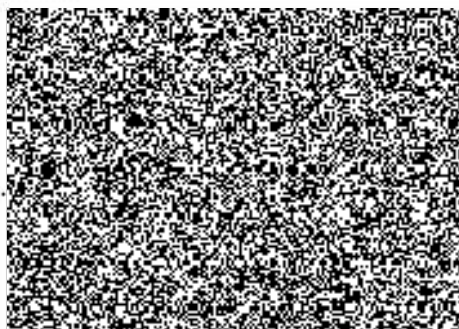
Touto přílohou se mění a doplňuje čl. X. odst. 1 smlouvy

- (1) Tato Smlouva na základě požadavku provozovatele aktualizuje dosavadní smluvní vztah mezi odběratelem a provozovatelem v návaznosti na změnu zákona č. 274/2001 Sb., o vodovodech a kanalizacích pro veřejnou potřebu. Tato smlouva nabývá platnosti v den podpisu oběma Smluvními stranami a účinnosti dnem uveřejnění v registru smluv dle ZRS a uzavírá se na dobu neurčitou.

České Lípě

V .....

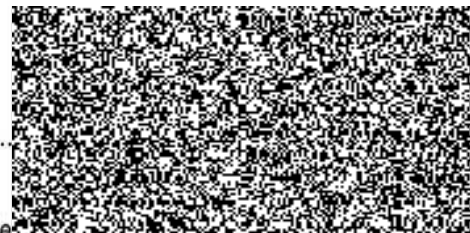
Odběratel...



20 -01- 2020

dne.....

Provozovatel ...



Severočeské vodovody a kanalizace, a.s.  
415 50 Teplice, Přítkovská 1689  
IČ: 49099451 DIČ: CZ49099451  
42

