



SMLOUVA O DÍLO

na provedení projektových prací

„Liberecká náplavka“

(Park a okolí, Na rybníčku, Liberec)

uzavřená podle § 2586 a násl. zákona č. 89/2012 Sb., občanský zákoník, v platném znění (dále jen občanský zákoník)

Čl. 1 SMLUVNÍ STRANY

1.1 Objednatel: STATUTÁRNÍ MĚSTO LIBEREC
sídlo: nám. Dr. E. Beneše 1, 460 59 Liberec 1
zastoupený: Ing. Jaroslavem Zámečnickem, CSc., primátorem města
ve věcech plnění díla
a převzetí prací: Ing. arch., Ing. Jiřím Jandourkem, vedoucím odboru kanceláře architektury města
IČO: 00262978
DIČ: CZ00262978
Bank. spojení: Česká spořitelna, a.s.
Číslo účtu: 4096142/0800
(dále jen „objednatel“)

1.2 Zhotovitel: re:architekti studio s.r.o.
sídlo: Bělohorská 193/149, 169 00 Praha 6 - Břevnov
zastoupený: MgA. Ondřejem Synkem, jednatelem
IČO: 05559022
DIČ: CZ05559022
Bank. spojení: Fio banka, a.s.
Č. účtu: ██████████
Zapsaný v obchodním rejstříku vedeném u Městského soudu v Praze, sp. zn. C 265447
(dále jen „zhotovitel“)

Čl. 2 ÚČEL SMLOUVY, ÚČEL PLNĚNÍ

- 2.1** Účelem a cílem této smlouvy je upřesnění vzájemných práv a povinností mezi objednatelem a zhotovitelem při zajištění projektové přípravy a zpracování projektové dokumentace v rozsahu specifikovaném v článku 3 a 4 této smlouvy.
- 2.2** Tato smlouva je uzavírána na základě usnesení Rady města Liberec č. 1060/2019 ze dne 5.11.2019 o udělení výjimky ze směrnice rady č. 3RM Zadávání veřejných zakázek statutárním městem Liberec v souladu s odd. B, kap. 5, čl. 5.12 Všeobecná výjimka pro radu města na akci "Liberecká náplavka"

2.3 Účelem plnění této smlouvy je zpracování projektové dokumentace, která bude způsobitým podkladem pro získání územního rozhodnutí, stavebního povolení, pro provedení stavby a výběr jejího zhotovitele.

Čl. 3 PŘEDMĚT SMLOUVY

3.1 Předmětem plnění této smlouvy je Projektová činnost VF1 – VF5 a Inženýrská činnost na předmět smlouvy, dle standardu služeb architekta a jeho dokumentace pro navrhování staveb ČKA 2017.

Jedná se o návrh parkové úpravy po obou březích řeky Nisy, návrh okolí Šolcova domu a Domu Kultury, v rozsahu vymezeném dle přílohy 1, která je nedílnou součástí této smlouvy. Jmenovitě jde o pozemky p. č. 4055, 4056, 5830/1, 4032/2, 4033/2, 4033/1, 4034/2, 4034/2, 4035/15, , 4048, 4035/10, 4035/9, 4035/8, 4035/11, 4035/12, k.ú. Liberec, obec Liberec. Dokumentace bude zpracována v souladu s projektem „kultivace okolí sídla Libereckého kraje“, který je již řešen zhotovitelem na základě vítězného návrhu v otevřené architektonické soutěži, vyhlášené Libereckým krajem 20.04.2017, viz. Příloha č. 2.

3.2 Rozsah řešení předmětu této smlouvy bude zahrnovat:

- Zpevněné plochy
- Mobiliiář
- Veřejné osvětlení
- Parkové úpravy, výsadbu, vegetační úpravy
- Lávku
- Opravu říčních zdí bez statických úprav, zábradlí
- Nové sítě přímo spojené s řešeným návrhem

Čl. 4 SPECIFIKACE PŘEDMĚTU PLNĚNÍ

4.1 Zhotovitel se zavazuje, že za podmínek stanovených v této smlouvě zpracuje pro objednatele projektové dokumentace v následujících stupních a realizuje další související činnosti:

a) VF 1 - Předprojektové práce, průzkumy

Zahrnuje průzkum a zaměření pozemků, vyjádření správců veřejné infrastruktury a inženýrských sítí, zhodnocení stavu zeleně.

b) VF 2 - Studie stavby

Dle standardu ČKA

Zhotovitel se zavazuje zpracovat a odevzdat objednateli :

2x tištěné paré, 1x v el. podobě ve formátech pdf a dwg.

c) VF 3 - DUR – dokumentace pro územní rozhodnutí (dále také jen „DUR“)

Dle vyhlášky č. 499/2006 Sb., o dokumentaci staveb, ve znění pozdějších předpisů (dále jen „vyhláška o dokumentaci staveb“).

Zhotovitel se zavazuje zpracovat a odevzdat objednateli :

2x tištěné paré, kompletně opatřené autorizací a podpisy. 1měsíc Po IČ DUR bude jedno původní paré nahrazeno 1x výtiskem s vyznačením nabytí právní moci územního rozhodnutí.

- d) Inženýrská činnost DUR potřebná k získání pravomocného územního rozhodnutí
- e) VF4 + VF5 - DSP – dokumentace pro stavební povolení a DPS – dokumentace pro provádění stavby, včetně soupisu stavebních prací, dodávek a služeb, výkazu výměr, rozpočtu

DSP a DPS budou zpracovány v souladu s přílohami č.12 a 13 vyhlášky o dokumentaci staveb a vyhláškou č.169/2016 Sb., o stanovení rozsahu dokumentace veřejné zakázky na stavební práce a soupisu stavebních prací, dodávek a služeb s výkazem výměr, v platném znění.

Dokumentace pro provádění stavby ani položkový výkaz výměr nesmí obsahovat požadavky nebo odkazy na obchodní firmy, názvy nebo jména, specifická označení zboží a služeb apod., které platí pro určitou osobu za příznačné, pokud by to vedlo ke zvýhodnění nebo vyloučení určitých dodavatelů nebo výrobců.

Zhotovitel se zavazuje zpracovat a odevzdat objednateli DSP a DPS:

2x tištěné paré, kompletně opatřené autorizací a podpisy. 1 měsíc po nabytí iČ DSP bude kompletně nahrazeno čistopisem v celkovém počtu 6 paré, z toho 1x s vyznačením nabytí právní moci.)

- f) Inženýrská činnost DSP potřebná k získání pravomocného stavebního povolení
- g) Zhotovitel se zavazuje poskytnout objednateli součinnost v rámci zadávacího řízení při výběru dodavatele stavby v rozsahu:
- zodpovězení odpovědí na dodatečné dotazy uchazečů k zadávací dokumentaci do 2 pracovních dnů.
 - účastnit se na výzvu objednatele hodnotící komise při zadávacím řízení na zhotovitele stavby

Čl. 5 LICENČNÍ UJEDNÁNÍ

5.1 Objednatel nabude vlastnické právo k veškerým výstupům, které vzniknou realizací předmětu smlouvy, a to okamžikem předání a převzetí v souladu s touto smlouvou; to neplatí o majetkových autorských právech, jejichž úprava je obsažena v následujících ustanoveních.

5.2 Objednatel bere na vědomí, že dílo ve smyslu této smlouvy, resp. jeho části, mohou být předmětem ochrany jako autorské dílo zhotovitele dle zákona č. 121/2000 Sb., o právu autorském, o právech souvisejících s právem autorským a o změně některých zákonů (autorský zákon), ve znění pozdějších předpisů (dále také jako „autorské dílo“).

5.3 Zhotovitel uděluje objednateli licenci k užití autorského díla takto:

- licence se uděluje jako výhradní ke všem známým způsobům užití takového autorského díla a k účelu, který vyplývá z této smlouvy, tedy za účelem provedení stavby včetně výběru dodavatele stavby nebo za účelem propagace objednatele nebo propagace stavby, resp. projektu spočívajícího v provedení stavby;
- licence se uděluje jako neodvolatelná, neomezená územním či množstevním rozsahem a způsobem užití, přičemž objednatel není povinen ji využít;
- licence se uděluje na dobu trvání majetkových práv k takovému autorskému dílu;
- objednatel je oprávněn autorské dílo po ukončení této smlouvy jejím řádným splněním sám nebo prostřednictvím třetích osob jakkoli doplňovat nebo měnit a na základě takto

upraveného díla realizovat další úpravy stavby a zhotovitel není oprávněn do těchto úprav autorského díla nijak zasahovat ani z tohoto titulu požadovat jakékoli plnění ze strany objednatele;

e) zhotovitel je oprávněn autorské dílo užít za účelem své prezentace v rámci svých marketingových aktivit

f) objednatel je oprávněn ve smyslu § 2363 občanského zákoníku, oprávnění tvořící součást licence dle tohoto licenčního ujednání zčásti nebo zcela poskytnout třetí osobě (tzv. podlicence)

g) licenci zhotovitel poskytuje jak k Dílu dokončenému, tak i k jeho jednotlivým ukončeným vývojovým fázím a částem.

h) zhotovitel souhlasí s tím, že výkon autorského dozoru při provádění stavby bude případně zajišťovat třetí osoba

5.4 Smluvní strany se dohodly na tom, že odměna za poskytnutí licence je součástí ceny za plnění. Zhotovitel prohlašuje, že je oprávněn v uvedeném rozsahu licenci objednateli poskytnout, minimálně však v rozsahu, aby mohl objednatel autorské dílo užívat k účelu vyplývajícímu z této smlouvy.

Čl. 6 DOBA A MÍSTO PLNĚNÍ

6.1 Předmět smlouvy se zhotovitel zavazuje provést v termínech:

- a) VF 1 Průzkumy: do 12 týdnů od nabytí účinnosti této smlouvy
- b) VF2 STS: do 12 týdnů časově navazuje na předešlý stupeň
- c) VF 3 DUR: do 16 týdnů od zaslání výzvy objednatelem, zastoupeného KAM (kancelář architektury města)
- d) IČ DUR: dle lhůt správních orgánů
- e) VF4 + VF 5 DSP + DPS: do 5 měsíců od získání pravomocného územního rozhodnutí na DUR
- f) IČ DSP: dle lhůt správních orgánů

6.2 Místem předání díla je Magistrát města Liberec, kancelář architektury města, místnost č. 103 se sídlem Frýdlantská 183/4, 460 59 Liberec 1

Čl. 7 CENA ZA DÍLO

7.1 Cena za dílo je smluvními stranami dohodnuta na základě cenové nabídky zhotovitele ze dne 22. 8. 2019 a činí:

Činnost	Cena v Kč bez DPH	DPH 21%	Cena v Kč vč. DPH
VF1 – průzkumy a předprojektové práce	130.000,-	27.300,-	157.300,-
VF2 - studie	420 000,-	88.200,-	508.200,-
VF3 – DUR	320 000,-	67.200,-	387.200,-

DUR IČ	70 000,-	14.700,-	84.700,-
VF4 +VF5 – DSP a DPS	955 000,-	200.550,-	1 155 550,-
DSP IČ	90.000,-	18.900,-	108.900,-
Celkem	1.985.000,-	389.550,-	2.374.550,-

- 7.1 Výše uvedená dohodnutá cena zahrnuje veškeré náklady nezbytné k řádnému, úplnému a kvalitnímu provedení díla včetně všech rizik a vlivů během provádění díla. Veškeré související náklady zhotovitel zahrnul do ceny díla.
- 7.2 Uvedené ceny jsou uvedeny bez a včetně daně z přidané hodnoty ve výši 21 % dle zákona o dani z přidané hodnoty v platném znění. V případě změny daňového předpisu bude DPH účtována ve skutečné výši dle zákona o dani z přidané hodnoty v platném znění.
- 7.3 Cena je stanovena jako celková nejvýše přípustná cena za vymezený předmět plnění, platná po celou dobu realizace díla. Lze ji překročit jen za podmínek daných ve smlouvě: Cena může být měněna pouze v souvislosti se změnou DPH. Cena nesmí být měněna v souvislosti s inflací české měny, hodnotou kursu české měny vůči zahraničním měnám či jinými faktory s vlivem na měnový kurs, stabilitou měny nebo cla. Cena nesmí být měněna ani v souvislosti se změnou rozpočtu stavby.
- 7.4 Objednatel si může odečíst cenu oprávněně neprovedených prací vyčíslených podle nabídkového rozpočtu v případě snížení rozsahu prací, dílčích změn odsouhlasených objednatelem a v ostatních případech specifikovaných dodatkem smlouvy.
- 7.5 Zhotovitel prohlašuje, že prověřil skutečnosti rozhodné pro určení výše ceny plnění.

Čl. 8 PLATEBNÍ PODMÍNKY

- 8.1 Úhrada za plnění předmětu smlouvy bude provedena v české měně. Platba bude provedena na základě daňového dokladu (dílčích faktur) vystavených zhotovitelem na částku ve výši dle čl. 7 odst. 7.1, a to po dokončení a předání dílčích činností dle čl. 3 a čl. 4 způsobem dle čl. 9 odst. 9.3. Splatnost faktur je stanovena na 30 dnů od jejich doručení objednateli. Zálohy objednatel neposkytuje. Na daňovém dokladu bude vždy uveden název projektu, dále musí obsahovat číslo smlouvy o dílo, popis provedeného plnění, cenu bez DPH, DPH, cenu celkem - částku k úhradě, veškeré účetní doklady musejí obsahovat náležitosti daňového dokladu dle zákona č. 235/2004 Sb., o dani z přidané hodnoty, v platném znění.
- 8.2 V případě, že faktura nebude mít odpovídající náležitosti, bude objednatelem vrácena zpět zhotoviteli k doplnění, aniž se tak objednatel dostane do prodlení se splatností; lhůta splatnosti počíná běžet znovu od opětovného zaslání náležitě doplněného či opraveného dokladu.
- 8.3 V případě, že dojde ke zrušení nebo odstoupení od této smlouvy z důvodů na straně objednatele, bude zhotovitel práce rozpracované ke dni zrušení nebo odstoupení fakturovat objednateli ve výši vzájemně dohodnutého rozsahu vykonaných prací podílem z dohodnuté ceny podle článku 7 odst. 7.1 pro práce uvedené v čl. 3 a čl. 4 této smlouvy.
- 8.4 Tato smlouva nepřipouští překročení sjednané celkové ceny ani jakékoliv požadavky zhotovitele na úhradu víceprací oproti sjednané celkové ceně, s výjimkou dodatečných projektových prací, jejichž potřeba vznikla v důsledku okolností, které objednatel jednající s náležitou péčí nemohl předvídat, a jejichž rozsah nepřekročí při odečtení projektových prací, které nebyly realizovány, 30 % z ceny původní veřejné zakázky.
- 8.5 Více a méně práce budou uvedeny na samostatných výkazech – změnových listech, které musí být před započítáním realizace těchto prací odsouhlaseny objednatelem a dohodnuty formou

písemného dodatku ke smlouvě. Více práce budou oceněny dle oficiálních cenků, například UNIKA, nebo dle honorářového řádu.

Čl. 9 PODMÍNKY PROVÁDĚNÍ DÍLA, PŘEDÁNÍ A PŘEVZETÍ DÍLA

- 9.1 Dílo bude provedeno v souladu s obecně závaznými právními předpisy a dle aktuálně závazných norem.
- 9.2 Dílo bude postupně konzultováno s objednatelem, který v případě nutnosti schválí variantní řešení díla.
- 9.3 Dílo resp. jeho jednotlivé dílčí části dle čl. 3 a čl. 4 budou protokolárně předány objednateli v jeho sídle v termínech dle čl. 6 odst. 6.1 smlouvy.
- 9.4 O předání a převzetí díla (dílčích částí) pořídí zhotovitel s objednatelem zápis o předání a převzetí díla - dílčích částí (dále jen „předávací protokol“). Zhotovitel je povinen objednateli předvést při předání díla jeho způsobilost sloužit svému účelu.
- 9.5 Dílo bude splněno protokolárním předáním a převzetím poslední dílčí části díla bez vad a nedodělků. Současně budou předány veškeré potřebné doklady.

Čl. 10 POVINNOSTI ZHOTOVITELE

- 10.1 Zhotovitel se zavazuje provést dílo bez faktických a právních vad a za podmínek stanovených touto smlouvou.
- 10.2 Případné zjištěné vady odstraní zhotovitel bez nároku na honorář a v termínech dohodnutých s objednatelem.
- 10.3 Zhotovitel odpovídá za funkčnost technického řešení navrženého v projektové dokumentaci min. 5 let od uvedení stavby do provozu.
- 10.4 Zhotovitel na sebe přejímá zodpovědnost za škody vzniklé užitím díla, dále také za škody způsobené zhotovitelem objednateli nebo jiným třetím osobám nebo předáním díla s vadami.
- 10.5 Zhotovitel se zavazuje, že předané dílo bude provedeno s náležitou odbornou péčí, v souladu s právními předpisy, obecně závaznými směrnici, se závaznými ČSN, technickými předpisy a v souladu s požadavky veřejnoprávních a státních orgánů. Přitom je zhotovitel povinen se řídit předanými podklady a pokyny objednatele.
- 10.6 Zhotovitel se zavazuje při zpracování projektové dokumentace projednávat zpracovávané části díla s objednatelem a o průběhu prací podávat průběžné informace odpovědným zástupcům objednatele.
- 10.7 Zhotovitel se zavazuje veškeré práce zajišťovat a provádět v souladu se zájmy a ve prospěch objednatele dle zadávacích podmínek.
- 10.8 Zhotovitel se zavazuje upozornit objednatele na případnou nevhodnost jeho pokynů, které by mohly mít za následek případný vznik škody v neprospěch objednatele. V případě, že objednatel i přes upozornění zhotovitele na plnění pokynů trvá, zhotovitel neodpovídá za škodu takto vzniklou.
- 10.9 Zhotovitel je podle ustanovení § 2 písm. e) zákona č. 320/2001 Sb., o finanční kontrole ve veřejné správě a o změně některých zákonů, ve znění pozdějších předpisů, osobou povinnou spolupůsobit při výkonu finanční kontroly prováděné v souvislosti s úhradou zboží nebo služeb z veřejných výdajů, tj. zhotovitel je povinen poskytnout požadované informace a dokumentaci zaměstnancům nebo zmocněncům pověřených orgánů (MMR, Ministerstva financí, Evropské komise, Evropského účetního dvora, Nejvyššího kontrolního úřadu, příslušného finančního úřadu a dalších oprávněných orgánů státní správy) a vytvořit výše uvedeným orgánům podmínky k provedení kontroly vztahující se k předmětu díla a poskytnout jim součinnost.

10.10 Pokud prokazuje Zhotovitel některý z kvalifikačních předpokladů v rámci výběrového řízení k Veřejné zakázce prostřednictvím poddodavatele, pak změna poddodavatele, prostřednictvím kterého byla prokázána kvalifikace, je v průběhu plnění možná pouze v důsledku objektivně nepředvídatelných skutečností a po písemném souhlasu objednatele, a to pouze za předpokladu, že náhradní poddodavatel prokáže splnění kvalifikace ve shodném rozsahu jako poddodavatel původní.

ČI. 11 VSTUPNÍ PODKLADY, SOUČINNOST OBJEDNATELE

11.1 Objednatel poskytne Zhotoviteli tyto podklady:

- Katastrální mapu a výškopis s vyznačením aktuálního vedení sítě ve formátu DWG

11.2 Objednatel se zavazuje dohodnutým způsobem spolupůsobit, provedené dílo převzít a zaplatit sjednanou cenu.

11.3 Objednatel při podpisu této smlouvy předává zhotoviteli podklady a pokyny ke zpracování díla.

11.4 Objednatel se zavazuje, že v rámci své součinnosti, v rozsahu nevyhnutelně nutném, na vyzvání zhotovitele poskytne potřebné doplňující informace, údaje, upřesnění, vyjádření a stanoviska objednatele, kterých potřeba vznikne v průběhu plnění této smlouvy.

11.5 Prostoje, zaviněné objednatelem, které přerušují práci zhotovitele nebo zabrání zhotoviteli pokračovat v díle, jsou nezapočítatelné do prodloužení plnění díla a o tuto dobu se prodlužuje termín dokončení díla.

ČI. 12 ZÁRUKY

12.1 Zhotovitel poskytuje objednateli smluvní záruku na zhotovené dílo v délce 36 měsíců ode dne protokolárního předání díla či jeho jednotlivých částí objednateli bez vad a nedodělků, minimálně však do dokončení stavby realizované na základě projektové dokumentace sjednané v této smlouvě, resp. do nabytí právní moci kolaudačního rozhodnutí.

12.2 Reklamacie vad budou objednatelem uplatněny písemně.

12.3 Pro případ uplatnění vady se sjednává lhůta na odstranění vady v délce 14 dní od písemného oznámení vady zhotoviteli, pokud nebude s ohledem na charakter vady s objednatelem dohodnuta lhůta delší.

ČI. 13 SMLUVNÍ POKUTY

13.1 Za jednotlivá porušení může oprávněná strana po straně, která porušení způsobila nebo k němu došlo z důvodu spočívající v její činnosti, nečinnosti nebo opomenutí, požadovat úhradu smluvní pokuty sjednané takto:

- a) Za nedodržení termínu dokončení díla nebo jeho jednotlivé části ve výši 0.05% z ceny díla včetně DPH za každý započatý den prodloužení, bez omezení její celkové výše.
- b) za každou zjištěnou vadu projektu nebo výkazu výměr ve výši 1000,- Kč, a to i opakovaně bez omezení celkové výše těchto pokut.
- c) v případě neúplnosti výkazu výměr nebo jiné prokazatelné vady projektu, která vyvolá potřebu zadat při realizaci projektované stavby vícepráce v rozsahu větším než 10% z ceny původně (na základě této dokumentace) zadané veřejné zakázky, má objednatel kromě nároku na náhradu škody právo na úhradu smluvní pokuty ve výši až 5.000,- Kč.

d) V případě opoždění objednatele s úhradou daňového dokladu má zhotovitel právo požadovat na objednateli smluvní pokutu max. ve výši 0,05% z nezaplacené částky za každý den prodlení. Objednatel není v prodlení s plněním své povinnosti platit cenu díla, pokud je zhotovitel v prodlení s plněním kterékoliv své povinnosti dle této smlouvy.

13.2 Objednatel si vyhrazuje právo na úhradu smluvní pokuty formou zápočtu ke kterékoliv splatné pohledávce zhotovitele vůči objednateli.

13.3 Zaplacením smluvní pokuty není zhotovitel zbaven povinností příp. vady odstranit.

13.4 Kterákoliv smluvní pokuta dle této smlouvy nevylučuje nárok na náhradu škody.

13.5 Právo stran na zaplacení smluvní pokuty nebo na náhradu škody, které už existuje v době odstoupení od této smlouvy, není odstoupením dotčeno.

Čl. 14 ODPOVĚDNOST ZA ŠKODY A POJIŠTĚNÍ

14.1 Zhotovitel na sebe přejímá zodpovědnost za škody způsobené všemi osobami a subjekty (včetně poddodavatelů) podílejícími se na provádění předmětného díla, a to po celou dobu realizace, tzn. do převzetí díla objednatelem bez vad a nedodělků, stejně tak za škody způsobené svou činností objednateli nebo třetí osobě na zdraví nebo majetku, tzn., že v případě jakéhokoliv narušení či poškození majetku nebo poškození zdraví osob je zhotovitel povinen bez zbytečného odkladu tuto škodu odstranit a není-li to možné, tak finančně nahradit.

14.2 Za tímto účelem má zhotovitel uzavřenu pojistnou smlouvu odpovědnosti ve výši min. 5. mil. Kč, platnou po celou dobu realizace díla na pojištění škod způsobených při výkonu činnosti třetí osobě na zdraví nebo majetku.

14.3 Zhotovitel je povinen předložit objednavateli pojistnou smlouvu odpovědnosti za škodu dle požadavků v této smlouvě uvedených, a to do 15 dnů od uzavření této smlouvy o dílo, v originálu nebo úředně ověřené kopii. Pokud zhotovitel tuto svoji povinnost nespíní, je objednatel oprávněn od této smlouvy o dílo odstoupit nebo sjednat vlastní pojistnou smlouvu s tím, že veškeré náklady a platby s tím spojené budou odečteny z ceny díla.

14.4 Zhotovitel se před zahájením provádění díla seznámil se všemi podklady a souvisejícími dokumenty nezbytnými k provedení díla, s faktickou místní situací, jakož i zejména situací na trhu a výhledem budoucího vývoje a s ohledem na zejména takto získané informace a na poslední poznatky a stav vědeckého zkoumání považuje dílo dle této smlouvy (včetně všech příloh a dokumentů souvisejících s dílem) a za podmínky v nich stanovených za řádně a včas proveditelné.

14.5 Zhotovitel nese riziko změny okolností ve smyslu ustanovení § 1765 občanského zákoníku.

Čl. 15 OSTATNÍ UJEDNÁNÍ

15.1 Objednatel má právo na odstoupení od smlouvy v případě prodlení zhotovitele se sjednanými termíny dokončení a předání příslušných částí díla o více jak 30 dní.

15.2 Objednatel i zhotovitel mají právo na odstoupení od smlouvy o dílo i v případech, které předvírají právní předpisy, jimiž se řídí uzavřená smlouva.

15.3 Objednatel má právo nerealizovat předmět smlouvy v celém rozsahu. Objednatel má právo s ohledem na omezené finanční prostředky některé části předmětu plnění nepožadovat nebo požadovat v zúženém rozsahu.

Čl. 16 DALŠÍ UJEDNÁNÍ

- 16.1 V případě, že dojde ze strany zhotovitele k podstatným změnám, které by měnily sjednané skutečnosti této smlouvy, vyhrazuje si objednatel právo na změnu smlouvy.
- 16.2 Při hrubém nedodržení závazků, plynoucích z této smlouvy, má kterákoli strana právo odstoupit od této smlouvy. Tyto nedostatky musí být druhé straně písemně sděleny minimálně v desetidenním předstihu.
- 16.3 Zhotovitel tímto prohlašuje, že na sebe přebírá nebezpečí změny okolností po uzavření Smlouvy ve smyslu § 1765, 1766 a 2620 odst. 2 Občanského zákoníku.
- 16.4 Pokud v této smlouvě není stanoveno jinak, řídí se vzájemné vztahy účastníků občanským zákoníkem.
- 16.5 Dílo smí být použito pouze pro účely, pro které byla tato smlouva uzavřena.
- 16.6 Smluvní strany souhlasí, že tato smlouva může být zveřejněna na webových stránkách Statutárního města Liberec (www.liberec.cz), s výjimkou osobních údajů fyzických osob uvedených v této smlouvě.

Čl. 17 DOLOŽKY

- 17.1 Smluvní strany berou na vědomí, že tato smlouva bude zveřejněna v registru smluv podle zákona č. 340/2015 Sb., o zvláštních podmínkách účinnosti některých smluv, uveřejňování těchto smluv a o registru smluv (zákon o registru smluv).
- 17.2 Smluvní strany berou na vědomí, že jsou povinny označit údaje ve smlouvě, které jsou chráněny zvláštními zákony (obchodní, bankovní tajemství, osobní údaje, ...) a nemohou být poskytnuty, a to šedou barvou zvýraznění textu. Smluvní strana, která smlouvu zveřejní, za zveřejnění neoznačených údajů podle předešlé věty nenesे žádnou odpovědnost.
- 17.3 Smlouva nabývá účinnosti nejdříve dnem uveřejnění v registru smluv v souladu s § 6 odst. 1 zákona č. 340/2015 Sb., o zvláštních podmínkách účinnosti některých smluv, uveřejňování těchto smluv a o registru smluv (zákon o registru smluv).
- 17.4 Smluvní strany berou na vědomí, že plnění podle této smlouvy poskytnutá před její účinností jsou plnění bez právního důvodu a strana, která by plnila před účinností této smlouvy, nese veškerou odpovědnost za případné škody takového plnění bez právního důvodu, a to i v případě, že druhá strana takové plnění přijme a potvrdí jeho přijetí.
- 17.5 Smluvní strany shodně prohlašují, že cena určená ve smlouvě je cenou obvyklou ve smyslu § 2999 zákona č. 89/2012 Sb., občanský zákoník.

Čl. 18 VŠEOBECNÁ USTANOVENÍ

- 18.1 Tato smlouva nabývá platnosti dnem jejího podpisu oprávněnými zástupci smluvních stran.
- 18.2 Tato smlouva je sepsána ve 4 stejnopisech, z nichž objednatel i zhotovitel obdrží po dvou vyhotoveních.
- 18.3 Tuto smlouvu lze měnit a doplňovat výlučně písemnými číslovanými dodatky, podepsanými statutárními zástupci obou smluvních stran.
- 18.4 Smluvní strany po jejím přečtení prohlašují, že souhlasí s jejím obsahem, že smlouva byla sepsána určitě, srozumitelně, na základě jejich pravé a svobodné vůle, bez nátlaku na některou ze stran.

Prilohy:

č.1 – vymezení území předmětu smlouvy

č.2 – Vítězný návrh „kultivace okolí sídla Libereckého kraje“ vzešlý z otevřené architektonické soutěže, vyhlášené Libereckým krajem 20.04. 2017.

V Liberci, dne

.....21.1.2020

V Liberci dne

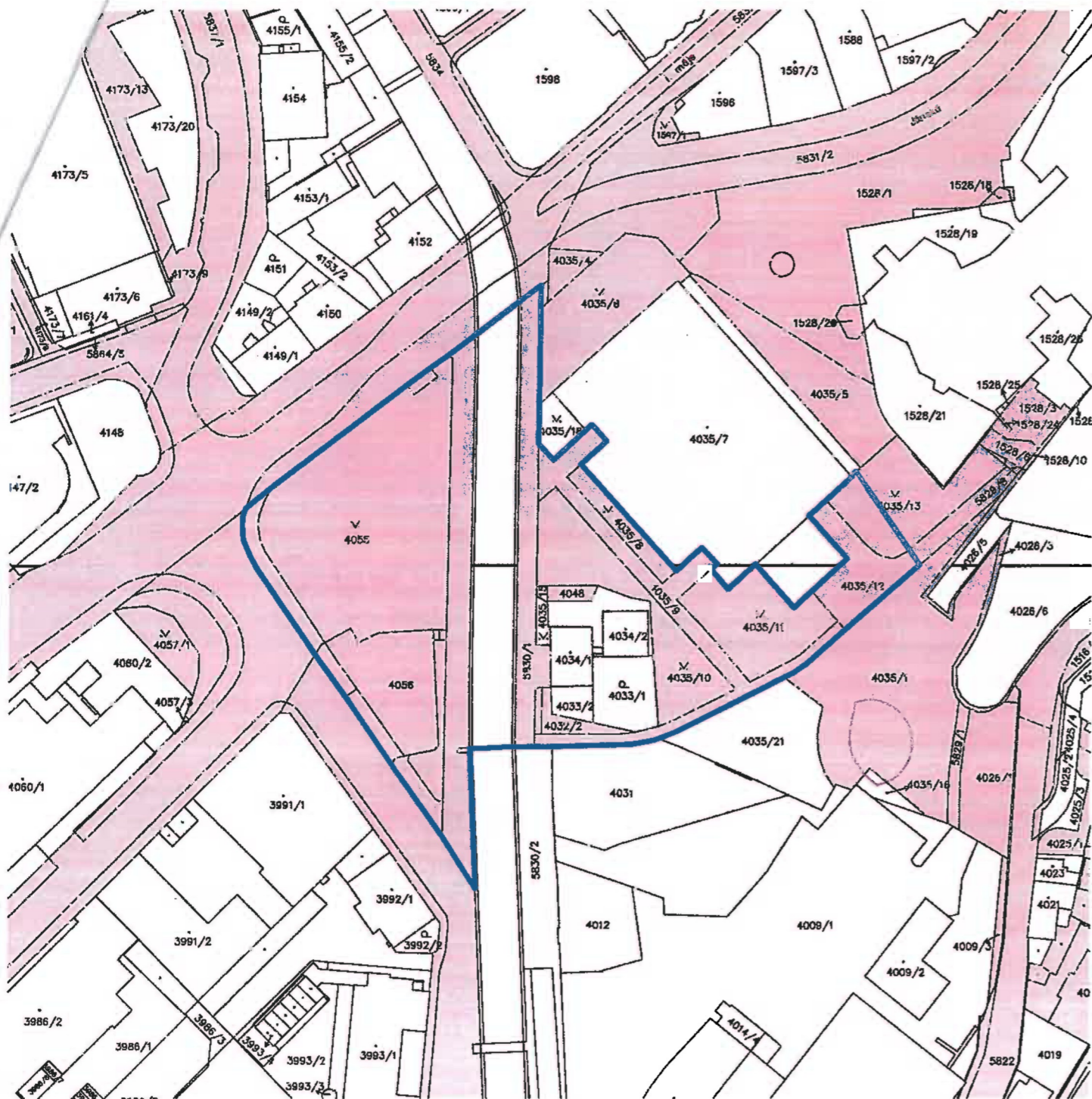
.....29.11.2019

.....
(objednatel)

Ing. Jaroslav Zámečník, CSc.
primátor města

.....
MgA. Ondřej Synek
jednateř

smlouvy o dílo „Liberecká náplavka“



■ majetek SML
— vymezení řešeného území

