

Rámcová smlouva o poskytování veřejně dostupných služeb elektronických komunikací uzavřená dle zákona č. 127/2005 Sb., o elektronických komunikacích, ve znění pozdějších předpisů

GRAPE SC, a.s.

se sídlem Štěpánská 621/34, Nové Město, Praha 1, IČO: 25 70 87 83, zapsána v obchodním rejstříku vedeném Městským soudem v Praze, oddíl B, vložka 5635, zastoupená panem Jaroslavem Hladkým, předsedou představenstva (dále jen Poskytovatel) a

Jméno a příjmení /

Výchovný ústav a středisko výchovné péče, Pšov

Adresa trvalého pobytu / sídlo:

Pšov 1, 44101 Podbořany

Telefon

E-mail: a.sava@seznam.cz

Č. bank. účtu:

IČO: 49123734

DIČ:

Zákaznické číslo:

(dále jen Účastník)



Poskytovatel a Účastník uzavřeli tuto Rámcovou smlouvu o poskytování veřejně dostupných služeb elektronických komunikací dále jen Rámcová smlouva.

1 Předmět Rámcové smlouvy

1.1 Předmětem této Rámcové smlouvy je závazek Poskytovatele zřídit a poskytovat Účastníkovi služby elektronických komunikací uvedené v této Rámcové smlouvě nebo prostřednictvím Specifikací služby a závazek Účastníka užívat poskytované služby v souladu s touto Rámcovou smlouvou a řádně a včas platit sjednanou cenu specifikovanou ve Specifikacích služby. Jednotlivé služby poskytované Účastníkovi jsou podrobně specifikovány ve Specifikacích služby a jejich užívání se řídí Všeobecnými podmínkami, (dále jen VP) a dalšími dokumenty Poskytovatele, které jsou nedílnou součástí této Rámcové smlouvy.

1.2 Aktuální nabídka služeb poskytovaných Poskytovatelem je dostupná na www.grapesc.cz

1.3 Je-li zařízení Účastníkovi zapůjčeno, tzn. že Účastník nehradí Poskytovateli poplatek - náklad spojený s koncovým zařízením (např. koncové zařízení a montáž koncového zařízení technikem) jedná se o zvýhodněnou podmínku Poskytovatele.

1.4 Poskytování služeb bude zahájeno ode dne, kdy bude zprovozněno nebo předáno funkční koncové zařízení.

1.5 Účastník žádá o uzavření Smlouvy na dobu neurčitou. Při připojení služby v průběhu měsíce se účtuje poměrná část měsíčního poplatku přepočítaná na dny včetně dne zapojení.

1.6 Výpovědní doba činí maximálně 30 dní a počíná ode dne v němž byla výpověď doručena Poskytovateli. Pokud se obě strany nedohodnou jinak, je Služba ukončena k poslednímu dni v měsíci, ve kterém byla výpověď doručena.

1.7 Nejdříve 3 měsíce, nejpozději 1 měsíc před uplynutím sjednané doby poskytování služeb Poskytovatel zkontaktuje Účastníka způsobem zvoleným Účastníkem pro zaslání vyúčtování dle čl. 2.1 této Smlouvy za účelem prodloužení doby platnosti Smlouvy, popř. za účelem informování Účastníka o možnosti a způsobech ukončení Smlouvy. V případě ukončení Smlouvy se Účastník zavazuje ve lhůtě dle čl. 3.2 písm. h) VP vrátit Zařízení pro poskytování objednaných Služeb zapůjčené Poskytovatelem dle čl. 1.3 této Smlouvy (tabulka Údaje k zařízením) na Kontaktní místo Poskytovatele uvedené v čl. 1.3 VP.

1.8 Při předčasném ukončení Smlouvy na dobu určitou je Účastník povinen zaplatit Poskytovateli úhradu v souladu s ust. § 63 odst. 1 písm. p) Zákona o elektronických komunikacích, a to ve výši odpovídající součtu jedné pětiny měsíčních plateb do konce sjednané doby trvání Smlouvy a dále výši úhrady nákladů spojených s telekomunikačním koncovým zařízením, které bylo Účastníkovi poskytnuto za zvýhodněných podmínek, ve výši odpovídající poplatku za montáž stanovenému v Ceníku, a to za každé takto poskytnuté zařízení. Nárok Poskytovatele na zaplacení poplatků vzniká okamžikem ukončení Smlouvy se splatností 14 dnů od data ukončení Smlouvy. Úhradou těchto nároků není dotčena povinnost Účastníka zařízení vrátit Poskytovateli dle čl. 3.2 písm. h) VP.

1.9 Účastník je dle § 1829 zákona č. 89/2012 Sb. oprávněn od této Smlouvy odstoupit ve lhůtě 14 dnů od jejího podpisu, a to písemně na adresu kontaktního místa Poskytovatele uvedeného v čl. 1.3 VP a je pro ten případ povinen vrátit Poskytovateli zařízení dle čl. 3.2 písm. h) VP.

2 Cena Služby a způsob platby

2.1 Ceny všech jednotlivých poskytovaných Služeb jsou specifikovány v Ceníku Poskytovatele, který je v aktuálním znění dostupný na www.grapesc.cz a Účastník se zavazuje za využití služby uhradit poplatek dle Ceníku.

3 Ustanovení pro případ porušení Smlouvy

3.1 V případě, že Účastník poruší ustanovení čl. 2.3 Specifikace služeb, je Poskytovatel oprávněn odeslat první upozornění na prodlení Účastníka zdarma. Pokud prodlení na straně Účastníka trvá, je Poskytovatel oprávněn odeslat druhou elektronickou upomínku a Účastník se za toto porušení smluvní povinností zavazuje uhradit smluvní pokutu ve výši 100,- Kč. V druhé upomínce Poskytovatel určí náhradní lhůtu k plnění a to nejméně 7 dní. Pokud Účastník nesplní svoji povinnost uhradit dlužnou částku ani na základě druhé upomínky v náhradní lhůtě k plnění, je Poskytovatel oprávněn odeslat třetí písemnou upomínku a za toto porušení se Účastník zavazuje uhradit smluvní pokutu ve výši 300,- Kč.

3.2 V případě, že Účastník poruší povinnosti, a nevrátí zapůjčené zařízení ve lhůtě dle čl. 3.2 písm. h) VP nebo vrátí nefunkční či jakkoliv poškozené zařízení nebo zařízení vrátí po sjednané lhůtě, zavazuje se Účastník uhradit smluvní pokutu ve výši odpovídající ceně zapůjčeného zařízení. Účastník bere na vědomí, že cena nového zařízení činí částku uvedenou v příloze této Rámcové smlouvy nebo dodatcích. Zaplacením smluvní pokuty není dotčen nárok Poskytovatele na náhradu škody.

3.3 V případě, že Účastník poruší ustanovení čl. 3.2 písm. b) VP a umožní tímto svým jednáním bez předchozího písemného souhlasu Poskytovatele na náhradu vzniklé škody, zavazuje se uhradit smluvní pokutu ve výši 15.000,- Kč. Toto ujednání se nedotýká práva Poskytovatele na náhradu vzniklé škody.

3.4 Účastník se zavazuje uhradit uplatněné sjednané smluvní pokuty nejpozději do dne uvedeného ve výzvě k úhradě.

3.5 Vratná kauce dle č. 5.6 VP je započítatelná za nárok na smluvní pokuty nebo na dlužné poplatky za poskytované Služby.

4 Závěrečná ustanovení

4.1 Veškeré změny této Rámcové smlouvy lze provádět pouze písemně dodatky podepsanými oběma smluvními stranami nebo prostřednictvím změny Smlouvy o specifikacích změnů přes zákaznickou zónu na webové adrese <https://zakaznik.grapesc.cz> a potvrzenou kódem doručeným na validované mobilní telefonní číslo.

4.2 Rámcová smlouva je připravena ve dvou vyhotoveních, z nichž Účastník i Poskytovatel obdrží po jednom podepsaném vyhotovení.

4.3 Nedílnou součástí této Rámcové smlouvy jsou Všeobecné podmínky GRAPE SC, a.s. k Smlouvě o poskytování veřejně dostupných služeb elektronických komunikací, Zásady zpracování osobních údajů, Prohlášení o zpracování osobních údajů. Účastník podpisem této Rámcové smlouvy stvrzuje, že tyto dokumenty spolu s Rámcovou smlouvou převzal.

4.4 Účastník podpisem této Rámcové smlouvy potvrzuje, že se seznámil a souhlasí s obsahem dokumentů dle odst. 4.3 tohoto článku.

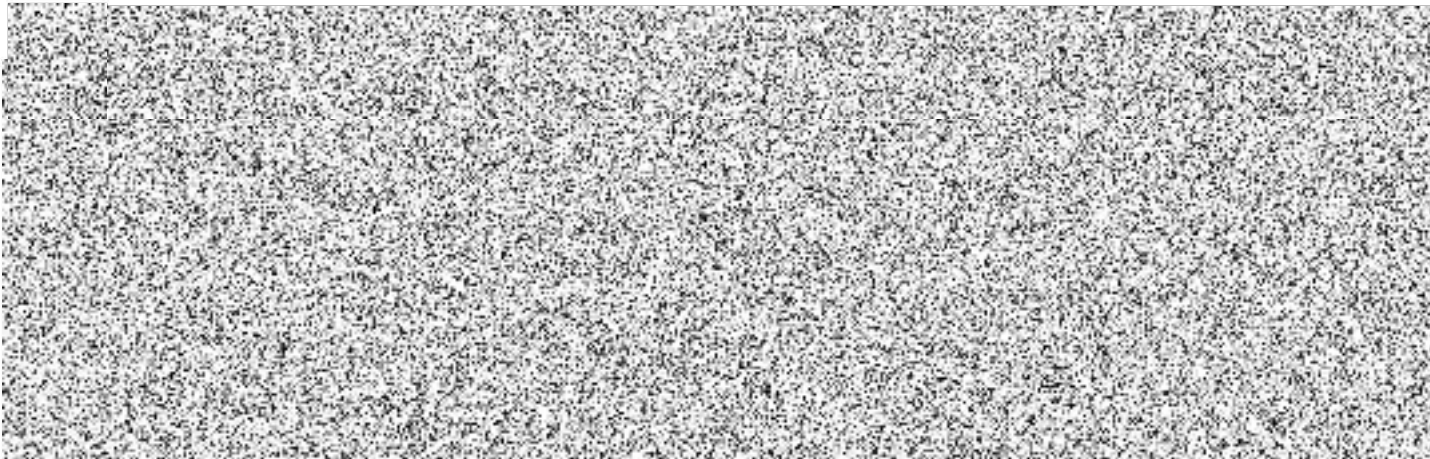
4.5 Tato Rámcová smlouva nabývá platnosti i účinnosti dnem podpisu poslední ze smluvních stran.

5 Ostatní ujednání

Smlouva na dobu určitou, po dobu 48 měsíců.

Uživatel prohlašuje, že

- se seznámil se zněním Všeobecných obchodních podmínek poskytování služeb GRAPE SC, a.s. a zavazuje se je dodržovat. Platné znění Všeobecných obchodních podmínek je řízeným dokumentem společnosti GRAPE SC, a.s. a je k dispozici prostřednictvím webových stránek společnosti GRAPE SC, a.s. www.grapesc.cz.





GRAPE SC, a.s.

se sídlem Štěpánská 821/34, Nové Město, Praha 1, IČO: 25 70 87 83, zapsána v obchodním rejstříku vedeném Městským soudem v Praze, oddíl B, vložka 5839, zřízená zákonem Jaroslavem Hladkým, představenou zřizovatelem (dále jen Poskyvatel) a

Jméno a příjmení /
Adresa trvalého pobytu / sídlo: **Výchovný ústav a středisko výchovné péče, Pšov
Pšov 1, 44101 Podbořany**

Telefon **736 533 595, 608 550 378**

E-mail: **a.sava@seznam.cz**

Č. bank. účtu:

IČO: **49123734**

DIČ:

Zákaznické číslo:



(dále jen Účastník)

Tato specifikace je nedílnou součástí Rámcové smlouvy (č. viz hlavička dokumentu), uzavřené mezi Poskyvatel a Účastník.

1.1 Poskyvatel se zavazuje poskytnout Účastníkovi na následující adrese přípojku:

Adresa: **Pšov 1, 44101 Podbořany**
Patro/č. bytu: **- / -**

typu služby a zařízení (dále jen Služby):

Název	Popis	Cena bez DPH	DPH	Cena vč. DPH
-------	-------	--------------	-----	--------------

--	--	--	--	--

1.2 Další služby a zařízení mohou být specifikovány v Předávacích protokolech, které jsou nedílnou součástí této Specifikace a Rámcové smlouvy (č. viz hlavička dokumentu)

2 Cena Služby a způsob platby

2.1 Účastník se zavazuje hradit Poskyvateli za Služby uvedené v čl. 1 Specifikace poplatky za zprovoznění Služeb měsíčně vč. DPH (dále jen Cena). Cena se hradí od datumu účinnosti této Specifikace dle článku 2.2 této Specifikace.

Vaše měsíční úhrada celkem

Zřizovací poplatek



PROVÁDĚNÍ PLATEB ZA SLUŽBY:

Forma úhrady: **Bankovním převodem**

Variabilní symbol: **49123734**



2.2 Tato Specifikace nabývá účinnosti dnem zprovoznění služby.

2.3 Účastník se zavazuje Cenou dle odst. 1 tohoto článku hradit zvolenou formou na účet Poskyvatel s příslušným variabilním symbolem pravidelně, a to každý měsíc, nejpozději do 15-tého dne v měsíci, za který je Cena hrazena. (Doporučujeme datum úhrady nepozději 10. den v měsíci).

2.4 Účastník bere na vědomí, že je povinen při každé úhradě uvést variabilní symbol, kterým je číslo Rámcové smlouvy (= Zákaznické číslo) / faktury. Účastník bere na vědomí, že při neuvědomení variabilního symbolu při platbě nebude předmětná platba Účastníka řádně zaúčtována a hrozí upomínání ze strany Poskyvatel.

2.5 Účastník se také zavazuje uhradit jednorázové vstupní (zřizovací) poplatky vč. DPH.

3 Ostatní ujednání

Specifikace služby platná od 1.2.2020. Smlouva na dobu určitou, po dobu 48 měsíců.

