

SMLOUVA O DÍLO č. 004/2020

uzavřená podle ustanovení zákona č. 89/2012 Sb., občanského zákoníku, ve znění pozdějších předpisů

ČLÁNEK I.

SMLUVNÍ STRANY A JEJICH ODPOVĚDNÍ ZÁSTUPCI

- Objednatel: Statutární město Brno**, Dominikánské nám. 196/1, 602 00 Brno, Brno - město
zastoupené Ing. Karin Karasovou, starostkou městské části Brno – Královo Pole na základě čl. 13 odst. 2 a 3 obecně závazné vyhlášky statutárního města Brna, ve znění pozdějších změn – Statutu města Brna
IČ: 44992785
DIČ: CZ44992785
Adresa pro doručování: ÚMČ Brno – Královo Pole
Palackého tř. 59, 612 93 Brno
Bankovní spojení: [REDAKCE]
číslo účtu: [REDAKCE]
Tel.: [REDAKCE]
zástupce ve věcech technických: [REDAKCE]
stavební dohled: Ager, spol. s r.o.
- Zhotovitel: Defingo s. r. o.**
se sídlem Lidická 700/19, Veverí, 60200 Brno
statutární orgán: Bc. Peter Kašpar - jednatel
ve věcech technických: Bc. Peter Kašpar
IČO: 07420676
DIČ: CZ07420676
Bankovní spojení [REDAKCE]
Číslo účtu: [REDAKCE]
Tel: [REDAKCE]
datová schránka: r7u8bf

Subjekt je zapsán v Obchodním rejstříku vedeném Krajským soudem v Brně sp. zn. C108087.

ČLÁNEK II.

ÚVODNÍ USTANOVENÍ

- Zhotovitel prohlašuje, že je na základě živnostenského oprávnění pro činnost provádění staveb, jejich změn a odstraňování, odborně způsobilý zhotovit dílo v rozsahu dohodnutém touto smlouvou.
- Zhotovitel prohlašuje, že se plně seznámil s rozsahem a povahou díla, s místem provádění díla, že jsou mu známy veškeré technické, kvalitativní a jiné podmínky provádění díla a že disponuje takovými kapacitami a odbornými znalostmi, které jsou pro řádné provedení díla nezbytné. Potvrzuje, že prověřil podklady a pokyny, které obdržel od Objednatele do uzavření této Smlouvy.

3. Objednatel se Zhotovitelem uzavírají tuto Smlouvu o dílo, dále jen Smlouva, s ohledem na to, že nabídka Zhotovitele na provedení díla byla dne 17.12.2019 Objednatelem vybrána v rámci veřejné zakázky malého rozsahu s názvem Stavební práce v bytě č. 7 v BD Tábor 57 jako nejvhodnější.

ČLÁNEK III. PŘEDMĚT PLNĚNÍ

1. Předmětem této Smlouvy je závazek Zhotovitele řádně provést ve sjednané době, na své náklady a na své nebezpečí dílo a takto provedené dílo předat Objednateli a tomu odpovídající závazek Objednatele provedené dílo převzít a zaplatit Zhotoviteli cenu za jeho provedení dle čl. VI Smlouvy.
2. Dle dohody smluvních stran je předmětem díla provedení všech stavebních činností, prací a dodávek uvedených ve smlouvě a jejich přílohách v souladu se zadávací dokumentací veřejné zakázky a nabídky Zhotovitele. Předmětem díla je oprava bytu č. 7 v bytovém domě Tábor 57. Dílo musí být způsobilé k dohodnutému účelu. Účelem zhotovení díla je povést opravu bytu tak, aby bylo možné byt řádně a bezpečně užívat.
3. Zhotovitel se zavazuje provést pro Objednatele opravu bytu č. 7 v III. NP budovy na ulici Tábor č. pop. 2698, č. or. 57, způsob užití bytový dům, v Brně – Králově Poli. Budova je součástí pozemku p. č. 3754/5 v k. ú. Královo Pole, obec Brno dále také jako „Stavba“. Pozemek se stavbou jsou zapsány na LV č. 10001, k. ú. Královo Pole. Byt je zobrazen v půdorysu, který tvoří přílohu č. 2 této smlouvy.

ČLÁNEK IV. DOBA PLNĚNÍ

1. Zhotovitel je povinen převzít staveniště nejpozději do 1 týdne od nabití účinnosti smlouvy. Předání staveniště se předpokládá v průběhu ledna 2020. Zhotovitel pak zahájí práce v den následující po převzetí staveniště.
2. Dílo musí být Zhotovitelem provedeno nejpozději **do 70 dnů** od termínu zahájení prací.

ČLÁNEK V. VLASTNICKÉ PRÁVO K PŘEDMĚTU DÍLA, ODPOVĚDNOST ZA ŠKODU

1. Jednotlivé věci (součásti) se stávají vlastnictvím Objednatele okamžikem jejich zabudování do nemovitosti, byť dílo není dokončeno a je doposud prováděno.
2. Zhotovitel nese odpovědnost za škodu, která vznikne jeho činností při provádění díla nebo v souvislosti s prováděním díla podle této smlouvy včetně nemajetkové újmy, a to i třetím osobám popř. Objednateli až do doby předání a převzetí zhotoveného díla Objednatelem.
3. V případě, že Zhotovitel neodstraní Objednatelem oprávněně uplatněné škody v průběhu provádění díla v dohodnutém termínu a nedojde-li k dohodě, pak ve lhůtě obvyklé, je Objednatel oprávněn zajistit odstranění škod sám nebo třetí osobou na účet Zhotovitele. Objednatel je oprávněn požadovat po Zhotoviteli náhradu škodu v penězích.

4. Zhotovitel nese nebezpečí škody vzniklé na stavebních materiálech, stavebních hmotách, a zařízeních.

ČLÁNEK VI. CENA DÍLA

1. Cena za provedení díla dle čl. III. této smlouvy je stanovena dohodou smluvních stran v souladu se zákonem č. 526/1990 Sb., o cenách, ve znění pozdějších předpisů, přičemž celková cena je cenou pevnou, nepřekročitelnou a nezměnitelnou, po celou dobu provádění díla. Cena díla je stanovena na základě položkového rozpočtu ze dne 13.12.2019, který tvoří jako Příloha č. 1 nedílnou součástí této smlouvy. V ceně díla jsou zahrnuty veškeré náklady vynaložené Zhotovitelem v souvislosti s provedením celého díla.
2. Celková cena díla **bez DPH 372.004 Kč**
(slovy: třístasedmdesát dvatisíc čtyři koruny české)
Sazba DPH odpovídá platné právní úpravě v době zdanitelného plnění.
3. Jednotkové ceny použité při tvorbě oceněného výkazu výměr (položkového rozpočtu) v sobě zahrnují zejména:
 - veškeré náklady na řádně a včasné zhotovení bezvadného funkčně způsobilého a kompletního díla způsobilého k dohodnutému účelu, jehož zhotovení je předmětem Smlouvy,
 - veškeré náklady pro zajištění BOZP a požární ochrany dle platných právních předpisů,
 - náklady na přesuny hmot a včetně nákladů na dopravu, uložení sutě a zeminy na skládku, místní poplatky,
 - náklady na zhotovení a odstranění vzorků, předepsané zkoušky, revize a atesty podle platných právních předpisů a technických norem nebo potřebných pro prokázání bezchybné funkce díla,
 - náklady na ochranu díla až do předání díla,
 - náklady na zhotovení a demontáž zařízení staveniště a veškerých výkonů sloužících ke zhotovení díla a pro užívání díla dále potřebných,
 - náklady na dopravně inženýrské opatření po dobu provádění stavby včetně projednání s dotčenými orgány,
 - náklady za spotřebu elektrické energie a vody.
4. Případné vícepráce budou účtovány samostatně, po jejich odsouhlasení oběma smluvními stranami formou písemných dodatků ke Smlouvě a budou uhrazeny na základě samostatné faktury vystavené Zhotovitelem po ukončení provádění díla. K vícepracem, které nebudou před jejich provedením písemně odsouhlaseny Objednatelem se nepřihlíží.
5. Dohodnou-li se smluvní strany dodatkem ke smlouvě na méněpracích, cena za provedení díla dle odst. 1 tohoto článku se snižuje o hodnotu méněprací odpovídající ceně méněprací dle položkového rozpočtu.
6. Zjišťovací protokol, který bude přílohou faktury, slouží výhradně jako podklad fakturace.

ČLÁNEK VII. PLATEBNÍ PODMÍNKY

1. Objednatel je povinen zaplatit Zhotoviteli cenu za dílo za těchto podmínek:

- 1) Objednatel nebude Zhotoviteli poskytovat platby ceny či její části před předáním díla.
 - 2) Zhotovitel je oprávněn vystavit fakturu nejdříve po předání a převzetí díla, nejpozději však do 15 dnů od převzetí díla.
 - 3) Doba splatnosti daňového dokladu je dohodnuta 14 kalendářních dní ode dne doručení daňového dokladu Objednateli na adresu pro doručování uvedenou v záhlaví Smlouvy.
 - 4) Platba ceny bude probíhat v korunách českých.
 - 5) V případě, že o to Objednatel písemně požádá, Zhotovitel prodlouží splatnost daňového dokladu až do 60 dní ode dne převzetí díla.
 - 6) Objednatel prohlašuje, že opravovaný objekt je používán k ekonomické činnosti. Vzhledem k tomu, že předmět této smlouvy jsou stavební práce, které dle § 92e zákona č. 235/2004 Sb., o dani z přidané hodnoty, ve znění pozdějších předpisů, odpovídají číselnému kódu klasifikace produkce CZ-CPA 41 až 43 bude pro výše uvedené stavební práce aplikován režim přenesené daňové povinnosti podle § 92a tohoto zákona.
 - 7) Objednatel nepřijímá elektronické daňové doklady.
 - 8) Zhotovitel je povinen vystavit daňový doklad se všemi náležitostmi daňového dokladu stanovené zákonem č. 235/2004 Sb., o dani z přidané hodnoty, ve znění pozdějších předpisů, a zákonem č. 563/1991 Sb., o účetnictví, ve znění pozdějších předpisů:
 - a. označení Objednatele, včetně sídla, doručovací adresy, IČ, DIČ;
 - b. označení Zhotovitele, včetně sídla, IČ, DIČ;
 - c. evidenční číslo daňového dokladu;
 - d. den vystavení daňového dokladu;
 - e. číslo smlouvy Objednatele, název smlouvy a název VZ „Oprava bytu č. 7 v BD Tábor 57, Brno“
 - f. den uskutečnění plnění;
 - g. splatnost daňového dokladu;
 - h. základ daně;
 - i. sazbu daně a výši daně v české měně;
 - j. doložku „daň odvede zákazník“,
 - k. číslo účtu Zhotovitele, na nějž má být placeno;
2. Přílohou faktury bude vždy technickým dozorem nebo oprávněnou osobou Objednatele podepsaný zjišťovací protokol obsahující soupis skutečně provedených prací, služeb a dodávek s jednotkovou cenou a množstvím u jednotlivých položek. V případě, že daňový doklad nebude obsahovat správné údaje či bude neúplný nebo nebude obsahovat soupis provedených prací, je Objednatel oprávněn daňový doklad vrátit ve lhůtě do data jeho splatnosti Zhotoviteli. Zhotovitel je povinen vystavit nový daňový doklad. Lhůta splatnosti počíná v takovém případě běžet ode dne doručení opraveného či nově vystaveného daňového dokladu Objednateli. Zhotovitel je oprávněn účtovat daňovým dokladem pouze práce, služby a dodávky, které byly Zhotovitelem provedeny v rozsahu odsouhlaseném Objednatelem.
 3. Zhotovitel je oprávněn uvést na daňovém dokladu bankovní účet, na nějž má být uhrazena cena, který je shodný s účtem uvedeným v této smlouvě. Změna bankovního účtu zhotovitele je možná pouze na základě písemného dodatku ke smlouvě. Objednatel je oprávněn hradit cenu díla na účet Zhotovitele zveřejněný v registru plátců DPH. Platbu na jiný účet je Objednatel oprávněn odeprít a není tak v prodlení.

ČLÁNEK VIII. PROVÁDĚNÍ DÍLA

1. O předání staveniště Zhotoviteli bude sepsán písemný protokol podepsaný oprávněnými zástupci obou smluvních stran, který bude vyhotoven ve dvou stejnopisech, z nichž každá ze smluvních stran obdrží po jednom jeho vyhotovení.
2. Zhotovitel povede ode dne převzetí staveniště až do podepsání zápisu o předání a převzetí díla nebo v případě, že bude dílo převzato Objednatelem s ojedinělými drobnými vadami až dnem jejich úplného odstranění jeden stavební deník originál a dvě kopie. Jedna kopie stavebního deníku náleží Objednateli, druhá Zhotoviteli. Originál stavebního deníku předá Zhotovitel při převjímacím řízení Objednateli, v případě předání díla s ojedinělými vadami až po odstranění těchto vad. Zápisy ve stavebním deníku nelze považovat za dohodu smluvních stran o změně smlouvy.
3. Zhotovitel je povinen při provádění díla dle této smlouvy dodržovat všechny předpisy o bezpečnosti a ochraně zdraví při práci, předpisy hygienické a požární a další závazné předpisy. Za dodržování těchto předpisů v místě provedení díla i při veškerých činnostech s provedením díla souvisejících nese odpovědnost Zhotovitel. Zhotovitel odpovídá v plném rozsahu i za činnost poddodavatelů.
4. Dílo musí odpovídat minimálně veškerým požadavkům uvedeným v českých technických normách, stavebním technickým osvědčením (§ 3 nařízení vlády č. 163/2002 Sb., kterým se stanoví technické požadavky na vybrané stavební výrobky), technickým podmínkám vztahujícím se k navrhování, posuzování a provádění staveb a stavebních prací a použití výrobků vztahujících se k plnění dle této smlouvy. Dílo bude provedeno v souladu se zákonem č. 183/2006 Sb., o územním plánování a stavebním řádu (Stavební zákon), ve znění pozdějších předpisů, a v souladu s předpisy souvisejícími.
5. Pro dílo použije Zhotovitel jen nové materiály a výrobky odpovídající první jakosti, které mají takové vlastnosti, aby po dobu předpokládané životnosti díla byla, při běžné údržbě, zaručena požadovaná mechanická pevnost a stabilita, požární bezpečnost, hygienické požadavky, ochrana zdraví a životního prostředí, bezpečnost při užívání, ochrana proti hluku, úspora energie. Zhotovitel se zavazuje, že při realizaci díla nepoužije žádný materiál, o kterém je známo, že je škodlivý. Zhotovitel se zavazuje, že k realizaci díla nepoužije materiály, které nemají požadující certifikaci, je-li pro jejich použití podle příslušných právních předpisů.
6. Prováděné stavební práce musí být prováděny v první jakosti.
7. Zhotovitel je povinen při provádění Stavby zajistit dodržování technologických postupů a lhůt.
8. Zhotovitel se zavazuje zajistit provádění díla tak, aby provádění díla:
 - (a) v co nejmenší míře omezovalo užívání okolí místa provádění díla, veřejných prostranství či jiných okolních dotčených bytových a nebytových prostor, pozemků či staveb; a
 - (b) neobtěžovalo třetí osoby a okolní prostory zejména hlukem, pachem, emisemi, prachem, vibracemi, exhalacemi a zastíněním nad míru přiměřenou poměrům.
9. Zhotovitel je oprávněn provádět práce v dobu:

pondělí – pátek 7:00 – 18:00 hod, sobota 8:00 – 14:00 hod, neděle a svátky práce se nesmí provádět.

10. Zhotovitel je povinen při provádění zakrývaných částí díla písemně a prokazatelně vyzvat Objednatele k jejich kontrole před zakrytím v předstihu alespoň tři pracovních dnů; a v případě, že Objednatel kontrolu provedených částí díla neprovede, má se za to, že se zakrytím souhlasí; Zhotovitel uvede tuto skutečnost do stavebního deníku. Nesplní-li Zhotovitel povinnost informovat Objednatele o zakrývání částí díla, je povinen na žádost Objednatele odkrýt práce, které byly zakryty, nebo které se staly nepřístupnými, na svůj náklad.
11. Objednatel je oprávněn po dobu provádění díla Stavbu průběžně kontrolovat. Objednatel je oprávněn vyhradit si být přítomen kontrole určité části díla, přičemž Zhotovitel je povinen sdělit Objednateli včas termín provádění těchto prací.
12. Zjistí-li Zhotovitel v průběhu provádění stavby, že dílo s ohledem na skryté překážky nemůže být provedeno dohodnutým způsobem, oznámí tuto skutečnost Objednateli a navrhne mu změnu díla. Zhotovitel dokončí Stavbu v termínu dle čl. IV Smlouvy v rozsahu, v kterém mu zjištěné překážky nebrání dokončení Stavby, nesdělí-li Objednatel Zhotoviteli, že má Zhotovitel provádění díla pozastavit. Objednatel pak převezme část díla za podmínek stanovených v čl. IX. Smlouvy, nedohodnou-li se strany, že Objednatel převezme dílo až po zhotovení dodatečných stavebních prací. Změna rozsahu díla (méněpráce i vícepráce) může být sjednána pouze na základě písemného dodatku. Hodnota dodatečných stavebních prací musí odpovídat ceně položek uvedených v položkovém rozpočtu díla a nejsou-li tak uvedeny, tak cenové úrovni díla dle čl. VI smlouvy.
13. Hodlá-li Zhotovitel k provádění díla využít poddodavatele, musí mít Zhotovitel předchozí souhlas Objednatele s vymezením přesného rozsahu díla, které bude poddodavatel provádět. Zhotovitel je povinen zároveň doložit kvalifikaci poddodavatele k poddodávce dle požadavku Objednatele. Bez souhlasu Zhotovitele k provádění poddodávky poddodavatelem odpovídá Zhotovitel za vady díla prováděné poddodávky, jako kdyby ji prováděl sám. Zhotovitel odpovídá za výběr poddodavatele.
14. Zhotovitel je povinen při provádění díla dbát pokynů technického dozoru stavebníka pověřeného Objednatelem dle § 152 zákona č. 183/2006 Sb., o územním plánování a stavebním řádu, (stavební zákon), ve znění pozdějších předpisů, k výkonu dozoru nad prováděním Stavby.
15. Zhotovitel je povinen vyklidit staveniště nejpozději ke dni předání díla Objednateli.
16. Zhotovitel odpovídá za bezpečnost a ochranu zdraví všech osob, které se v prostoru staveniště s jeho vědomím zdržují, i těch, které se zdržují mimo vymezený prostor staveniště v dosahu možného účinku provozní činnosti Zhotovitele.

ČLÁNEK IX. PŘEDÁNÍ DÍLA

1. Zhotovitel je povinen písemně vyzvat Objednatele k převzetí díla nejméně 5 dnů předem. Za výzvu se považuje i zápis do stavebního deníku. Objednatel není povinen dílo převzít před dohodnutým termínem.
2. Zhotovitel je povinen řádně zhotovené dílo bez vad předat Objednateli v dohodnuté době na základě písemného protokolu o předání a převzetí díla podepsaného oprávněnými zástupci smluvních stran, ve kterém Objednatel prohlásí, zda dílo přebírá bez výhrad či s výhradami. Není-li dílo zhotoveno bez vad, není Objednatel povinen dílo převzít. Do protokolu pak Objednatel uvede rovněž důvody, proč odmítá dílo převzít. Převezme-li

Objednatel dílo s drobnými ojedinělými vadami, které samy o sobě ani ve spojení s jinými nebrání užívání stavby funkčně nebo esteticky, ani její užívání podstatným způsobem neomezuje, uvede Objednatel v předávacím protokole jejich výčet s tím, že se strany dohodnou na termínu jejich odstranění a nedojde-li k dohodě o termínu jejich odstranění, tak se za termín pro odstranění vad a nedodělků považuje lhůta do 15 dnů od předání díla. Předávací protokol se sepisuje ve dvou vyhotoveních pro každou ze smluvních stran.

3. Při předání díla je Zhotovitel povinen Objednateli předat veškeré doklady související s prováděním díla, tj. zejména stavební deník, veškerá osvědčení o zkouškách a revizích, a certifikaci použitých materiálů a výrobků, revizní zprávy, potvrzené záruční listy, doklady o ověření funkčnosti dodaných zařízení k provedení díla a dodávek a platných právních předpisů, dále doklad prokazující, že Zhotovitel naložil s odpady v souladu se zákonem č. 185/2001 Sb., o odpadech, ve znění pozdějších právních předpisů, a předpisů prováděcích, a další doklady prokazující splnění povinností, rozsah díla specifikující jednotlivé položky, které prováděl, poddodavatel.
4. Při předání díla do užívání budou Objednateli předána jména a telefony kontaktních osob Zhotovitele pro případ havárie.

ČLÁNEK X. VADY DÍLA A ZÁRUKA

1. Zhotovitel odpovídá za to, že dílo je zhotoveno v souladu s touto smlouvou, má vlastnosti dohodnuté a není-li to ve smlouvě dohodnuto, že má vlastnosti obvyklé a je způsobilé užití k dohodnutému účelu, a že si tyto vlastnosti podrží po dobu trvání záruky.
2. Zhotovitel odpovídá za vady, jež má dílo v době jeho předání Objednateli a dále za vady, které se projeví v záruční době.
3. **Zhotovitel poskytuje Objednateli záruku za jakost díla v délce 60 měsíců včetně kuchyňské linky.** Záruční doba počíná běžet předáním díla Objednateli.
4. Objednatel splní svou povinnost vytknout Zhotoviteli vady, které mělo dílo v době předání, pokud tak učiní nejpozději do pěti let od předání díla Objednateli. U záručních vad je za řádné vytknutí vady považováno, vytkne-li Objednatel vadu, kterou zjistil Zhotoviteli v záruční lhůtě do konce záruky.
5. Lhůta pro uplatnění práv z vadného plnění ani záruční doba neběží po dobu, po kterou Objednatel nemůže vadné dílo či jeho část užívat a po dobu odstraňování vytknuté vady.
6. Zhotovitel je povinen zahájit práce na odstraňování vad není-li dále uvedeno jinak do 5 dnů od uplatnění vady u Zhotovitele. Objednatel je povinen odstranit vady v dohodnuté době a není-li tato doba dohodnuta, tak nejpozději do 15 dnů od uplatnění vady.
7. U vad, kdy hrozí v důsledku vad vznik škody na majetku, zdraví nebo životě osob, se Zhotovitel zavazuje tyto vady odstranit neprodleně, nejpozději však do 24 hod.
8. V případě, že Zhotovitel vady ve lhůtách dle odst. 6 a 7 tohoto článku neodstraní, je Objednatel oprávněn zajistit odstranění vad prostřednictvím jiné odborně způsobilé osoby, a to na náklady Zhotovitele.
9. Zhotovitel neodpovídá za vady, které byly po převzetí díla způsobeny Objednatelem nebo prokáže-li Zhotovitel, že mu ve splnění povinnosti ze Smlouvy dočasně nebo trvale zabránila mimořádná nepředvídatelná a nepřekonatelná překážka vzniklá nezávisle na jeho vůli.

ČLÁNEK XI. ODSTOUPENÍ OD SMLOUVY

1. Objednatel je oprávněn odstoupit od smlouvy v případě podstatného porušení této smlouvy Zhotovitelem a dále:
 - a) je-li Zhotovitel v prodlení s převzetím staveniště více než 30 dní;
 - b) je-li se Zhotovitel v prodlení se provedením díla v dohodnuté době po dobu delší než 15 kalendářních dnů;
 - c) Zhotovitel přes písemné upozornění provádí práce neodborně nebo v rozporu se smlouvou, právními předpisy, technickými normami nebo s pokyny Objednatele;
 - d) Zhotovitel opustí Stavbu nebo jinak projevuje úmysl nepokračovat v plnění svých povinností dle smlouvy;
 - e) v případě, že se Zhotovitel stane „nespolehlivým plátcem“ dle § 106 a zákona č. 235/2004 Sb., o dani z přidané hodnoty, ve znění pozdějších předpisů;
 - f) v případě vydání rozhodnutí o insolvenční Zhotovitele dle zákona č. 182/2006 Sb., o úpadku a způsobech jeho řešení (insolvenční zákon).
2. Zhotovitel je oprávněn od smlouvy odstoupit
 - a) v případě prodlení Objednatele s předáním staveniště Objednatelem ke zhotovení díla více jak 30 dní;
 - b) nebo v případě vstupu Objednatele do likvidace.
3. Smluvní strany mohou od smlouvy odstoupit i ohledně nesplněné části díla.
4. V případě, že některá ze stran odstoupí od smlouvy, je Zhotovitel povinen vyklidit staveniště do 3 dnů od doručení oznámení o odstoupení.
5. Smluvní strany sepíší protokol o rozsahu rozpracovanosti Stavby ke dni odstoupení od Smlouvy. Tento protokol musí obsahovat zejména soupis veškerých uskutečněných prací, služeb a dodávek ke dni odstoupení od smlouvy a jeho odpovídající hodnotu dle rozpočtu.

XII. SANKCE

1. V případě prodlení Zhotovitele s převzetím staveniště je Objednatel oprávněn uplatnit u Zhotovitele smluvní pokutu ve výši 500 Kč za každý i započatý den prodlení.
2. V případě prodlení Zhotovitele s provedením díla, je Objednatel oprávněn uplatnit u Zhotovitele smluvní pokutu ve výši 500 Kč za každý i započatý den prodlení.
3. V případě, že Zhotovitel neodstraní vady díla v termínu dle čl. IX a X Smlouvy, je Objednatel oprávněn uplatnit vůči Zhotoviteli smluvní pokutu ve výši 1.000 Kč za každý i započatý den prodlení s odstraněním každé vady.
4. V případě prodlení Objednatele s předáním staveniště je Zhotovitel oprávněn uplatnit vůči Objednateli smluvní pokutu ve výši 500 Kč za každý i započatý den prodlení.
5. Smluvní strana uplatní nárok na smluvní pokutu a její výši písemnou výzvou. Takto vyzvaná smluvní strana je povinna zaplatit uplatněnou smluvní pokutu do 14 dnů od doručení této výzvy.
6. Vedle smluvní pokuty mají smluvní strany právo na náhradu škody ve skutečné výši. Strany si výslovně sjednávají, že se neuplatní ustanovení § 2050 Občanského zákoníku.
7. Nárok na uplatnění smluvní pokuty vzniká bez ohledu na zavinění smluvních stran.

8. Je-li některá ze smluvních stran v prodlení se zaplacením peněžité pohledávky, je věřitel oprávněn uplatnit po dlužníkovi dle § 1970 Občanského úrok z prodlení v zákonné výši. Smluvní strany se dohodly, že poukázaná platba se vždy započte nejprve na jistinu, pak na náklady již určené, pak na úroky z prodlení.

ČLÁNEK XIII. ZÁVĚREČNÁ USTANOVENÍ

1. Smluvní strany si sjednávají kontraktační podmínky pro změnu či zrušení této smlouvy:
 - za návrh (nabídku) na změnu či zrušení této smlouvy je ze strany Objednatele považován návrh schválený příslušným orgánem Objednatele;
 - návrh (nabídka) na změnu či zrušení Smlouvy musí být písemná;
 - dohoda o změně či zrušení této Smlouvy vzniká v okamžiku podpisu zástupců obou smluvních stran na jednom písemném smluvním dokumentu označeném jako dodatek;
 - mezi smluvními stranami musí existovat úplný konsenzus o všech smluvních podmínkách bez odchylek;
 - faktické chování smluvních stran se nepovažuje za souhlas se změnou či zrušením Smlouvy.
2. Obě smluvní strany se zavazují neprodleně informovat druhou stranu o jakékoli změně svého právního postavení, jakož i o jiných změnách, které by mohly mít vliv na plnění této Smlouvy.
3. Práva a povinnosti uvedené ve smlouvě se řídí ustanoveními občanského zákoníku č. 89/2012 Sb., v platném znění.
4. Smlouva je sepsána ve 3 vyhotoveních, z nichž 2 obdrží Objednatel a 1 Zhotovitel.
5. Obě smluvní strany prohlašují, že Smlouva byla dohodnuta dle jejich svobodné vůle a nebyla ujednána v tísní nebo za jednostranně nevýhodných podmínek.
6. Smlouva nabývá platnosti podpisem zástupců obou smluvních stran a účinnosti registrací smlouvy dle zák. č. 340/2015 Sb., o registru smluv. Registraci smlouvy dle dohody stran zajišťuje Objednatel.
7. Smluvní strany si dohodly, že není možné postoupit práva a povinnosti dle této smlouvy na třetí osobu dle § 1895 a násl. Občanského zákoníku.
8. Zhotovitel bere na vědomí, že při poskytování informace, která se týká používání veřejných prostředků souvisejících s touto Smlouvou, se nepovažuje poskytnutí informace o rozsahu a příjemci těchto prostředků za porušení obchodního tajemství (§ 9 odst. 2 zákona č. 106/1999 Sb., o svobodném přístupu k informacím, ve znění pozdějších předpisů).
9. Rozhodnutí o výběru Zhotovitele díla na základě svěřené působnosti zadavatele dle Metodiky pro zadávání veřejných zakázek schválené na 10. schůzi konané dne 10.04.2019 usnesením č. 19R10/16 ve znění pozdějších změn. O výběru Zhotovitele díla rozhodla [redacted] vedoucí odboru majetkového dne 17.12.2019.
10. Smlouvu o dílo se zhotovitelem schválil [redacted] dne 13.01.2020.

ROZHODČÍ DOLOŽKA

V případě, že mezi objednatelem a zhotovitelem vznikne jakýkoli majetkový spor z této smlouvy, zavazují se jej řešit především dohodou. Pokud se takový spor nepodaří dohodou odstranit, pak každá ze smluvních stran může podat žalobu buď k soudu, nebo k rozhodci. V případě rozhodčího řízení bude žaloba projednána a bude o ní rozhodnuto jediným rozhodcem panem JUDr. Bc. Martinem Kulhánkem, Ph.D., zapsaným v seznamu České advokátní komory pod ev. č. 8780, a pro případ, že by se tento rozhodcem z jakéhokoliv zákonného důvodu nestal, nebo by ztratil způsobilost k výkonu funkce rozhodce, panem JUDr. Janem Šimečkem, zapsaným v seznamu České advokátní komory pod ev. č. 15784. Rozhodčí řízení se zahajuje písemnou žalobou, která se podává na adresu: Sdružení rozhodců, a. s., Brno, Pražákova 1008/69, PSČ 639 00. Písemná forma žaloby je dodržena také tehdy, je-li tato zaslána v elektronické podobě umožňující nepochybnou identifikaci odesílatele v takovém případě se žaloba podává na e-mailovou adresu: podatelna@sdruzeniurozhodcu.cz nebo do datové schránky, identifikátor: 9pjf8eu. Místo konání rozhodčího řízení je v Brně, řízení může být pouze písemné, ve věci však bude nařízeno ústní jednání vždy, když to rozhodce považuje za vhodné. Odměna rozhodce je splatná ke dni podání žaloby a činí 3 % z hodnoty předmětu sporu, minimálně však 1.500 Kč, za žalobu na vyklizení činí odměna rozhodce 3.000 Kč. K odměně rozhodce se připočítává DPH v zákonem stanovené výši. K nákladům rozhodčího řízení patří zejména odměna rozhodce, hotové výdaje účastníků a jejich zástupců, ušlý výdělek účastníků a jejich zákonných zástupců, náklady důkazů včetně soudního poplatku za dožádání soudu a paušální náhrady nákladů rozhodce za takové dožádání ve výši 1.000 Kč, tlumočné a odměna za zastupování. Soud na návrh kteréhokoliv účastníka může zrušit pravomocný rozhodčí nález z důvodů uvedených v zákoně. Návrh na zrušení rozhodčího nálezu soudem musí být podán do 3 měsíců od doručení rozhodčího nálezu té straně, která se zrušení rozhodčího nálezu domáhá, nestanoví-li zákon jinak.

DOLOŽKA

dle § 41 zák. č. 128/2000 Sb., o obcích (obecní zřízení), ve znění pozdějších předpisů
Vzor smlouvy o dílo byl na straně Objednatele schválen na 85. schůzi Rady městské části
Brno – Královo Pole dne 21.02.2018 usnesením č. 18R85/23.

Přílohy:

č. 1 položkový rozpočet

č. 2 půdorys bytu

V Brně dne ...15..01..2020

V Brně dne 29.1.2020

za Objednatel

za Zhotovitel

.....
..... Karin Karasová
starc MČ Brno – Královo Pole

.....
.....
jednatel společnosti
Defingo s.r.o.

KRYCÍ LIST NABÍDKY

Název veřejné zakázky:

Stavební úpravy v bytě č. 7 v BD Tábor 57, Brno

1. Základní identifikační údaje

2.1. Zadavatel

Název:	Statutární město Brno
Sídlo:	Dominikánské nám. 196/1, 602 00 Brno - město
Doručovací adresa:	Městská část Brno - Královo Pole, Palackého tř. 59, 612 93 Brno
IČ:	44992785
DIČ:	CZ 44992785
Osoba oprávněná jednat jménem zadavatele:	Ing. Karin Karasová, starostka městské části Brno-Královo Pole
Kontaktní osoba:	[redacted]
Tel./fax:	[redacted]
E-mail:	[redacted]

2.2. Účastník

Název/jméno, příjmení:	Defingo s.r.o.
Sídlo:	Lidická 700/19, 60200 Brno
Tel./fax:	[redacted]
E-mail:	[redacted]
IČ:	7420676
DIČ:	CZ07420676
Spisová značka v obchodním rejstříku:	C108087 vedená u Krajského soudu v Brně
Osoba oprávněná jednat za účastníka:	Bc. Peter Kašpar
Kontaktní osoba:	Bc. Peter Kašpar
Tel./fax:	[redacted]
E-mail:	[redacted]

2. Nabídková cena v Kč

	Cena bez DPH	DPH (snížená sazba)	DPH (základní sazba)	Cena celkem vč. DPH
Opravy	275 044,48 Kč	15%	41256,67	316 301,15 Kč
Investice	96 959,22 Kč	15%	14543,88	111 503,10 Kč
Cena celkem	372 003,70 Kč	15%	55800,55	427 804,25 Kč

Uchazeč je/není* plátcem DPH. /neplátcem uvede cenu včetně DPH

4. Oprávněná osoba za uchazeče jednat

Podpis oprávněné osoby	
Titul, jméno, příjmení	Bc. Peter Kašpar
Funkce	jednatel

REKAPITULACE STAVBY

Kód: Tabor57,7
Stavba: Oprava bytu č.7- O P R A V Y

KSO:
Místo: Tábor 57,Brno

CC-CZ:
Datum: 13.12.2019

Zadavatel:
MmBrna,Mč.Královo Pole

IČ:
DIČ:

Uchazeč:
Defingo s.r.o.

IČ: 07420676
DIČ: CZ07420676

Projektant:
ing.Ševelová

IČ:
DIČ:

Zpracovatel:
ing.Ševelová

IČ:
DIČ:

Poznámka:

Cena bez DPH				275 044,48
---------------------	--	--	--	-------------------

DPH základní	Sazba daně	Základ daně		Výše daně
snížená	21,00%	0,00		0,00
	15,00%	275 044,48		41 256,67

Cena s DPH	v	CZK	316 301,15
-------------------	----------	------------	-------------------

Projektant	Zpracovatel
-------------------	--------------------

Datum a podpis:	Razítko	Datum a podpis:	Razítko
-----------------	---------	-----------------	---------

Objednavatel	Uchazeč
---------------------	----------------

Datum a podpis:	Razítko	Datum a podpis:	Razítko
-----------------	---------	-----------------	---------

REKAPITULACE OBJEKTŮ STAVBY A SOUPISŮ PRACÍ

Kód: Tabor57,7

Stavba: Oprava bytu č.7- O P R A V Y

Místo: **Tábor 57,Brno**

Datum: 13.12.2019

Zadavatel: MmBrna,Mč.Královo Pole

Projektant: ing.Ševelová

Uchazeč: Defingo s.r.o.

Zpracovatel: ing.Ševelová

Kód	Popis	Cena bez DPH [CZK]	Cena s DPH [CZK]
Náklady z rozpočtů		275 044,48	316 301,15
Tabor57,7	Oprava bytu č.7- O P R A V Y	275 044,48	316 301,15

KRYCÍ LIST SOUPISU PRACÍ

Stavba:

Oprava bytu č.7- O P R A V Y

KSO:

Místo: Tábor 57,Brno

CC-CZ:

Datum: 13.12.2019

Zadavatel:

MmBrna,Mč.Královo Pole

IČ:

DIČ:

Uchazeč:

Defingo s.r.o.

IČ:

07420676

DIČ:

CZ07420676

Projektant:

ing.Ševelová

IČ:

DIČ:

Zpracovatel:

ing.Ševelová

IČ:

DIČ:

Poznámka:

Cena bez DPH

275 044,48

	Základ daně	Sazba daně	Výše daně
DPH základní	0,00	21,00%	0,00
DPH snížená	275 044,48	15,00%	41 256,67

Cena s DPH

v CZK

316 301,15

Projektant

Zpracovatel

Datum a podpis:

Razítko

Datum a podpis:

Razítko

Objednavatel

Uchazeč

Datum a podpis:

Razítko

Datum a podpis:

Razítko

REKAPITULACE ČLENĚNÍ SOUPISU PRACÍ

Stavba:

Oprava bytu č.7- O P R A V Y

Místo: Tábor 57,Brno
Zadavatel: MmBrna,Mč.Královo Pole
Uchazeč: Defingo s.r.o.

Datum: 13.12.2019
Projektant: ing.Ševelová
Zpracovatel: ing.Ševelová

Kód dílu - Popis

Cena celkem [CZK]

Náklady ze soupisu prací	275 044,48
HSV - Práce a dodávky HSV	87 065,81
1 - Ostatní	3 800,00
6 - Úpravy povrchů, podlahy a osazování výplní	64 377,91
9 - Ostatní konstrukce a práce, bourání	12 693,64
997 - Přesun sutě	4 826,45
998 - Přesun hmot	1 367,81
PSV - Práce a dodávky PSV	182 578,67
721 - Zdravotechnika - vnitřní kanalizace	944,15
725 - Zdravotechnika - zařízení předměty	11 572,50
731 - Ústřední vytápění - kotelny	1 005,00
735 - Ústřední vytápění - otopná tělesa	13 647,50
741 - Elektroinstalace - silnoproud	753,08
766 - Konstrukce truhlářské	34 201,50
771 - Podlahy z dlaždic	3 438,50
775 - Podlahy skládané	42 340,24
776 - Podlahy povlakové	31 794,00
783 - Dokončovací práce - nátěry	1 909,20
784 - Dokončovací práce - malby a tapety	40 973,00
VRN - Vedlejší rozpočtové náklady	5 400,00
VRN6 - Územní vlivy	1 500,00
VRN7 - Provozní vlivy	1 200,00

SOUPIS PRACÍ

Stavba:

Oprava bytu č.7- O P R A V Y

Místo: Tábor 57, Brno
 Zadavatel: MmBrna, Mč. Královo Pole
 Uchazeč: Defingo s.r.o.

Datum: 13.12.2019
 Projektant: ing. Ševelová
 Zpracovatel: ing. Ševelová

PČ	Typ	Kód	Popis	MJ	Množství	J.cena [CZK]	Cena celkem [CZK]	Cenová soustava
----	-----	-----	-------	----	----------	--------------	-------------------	-----------------

Náklady soupisu celkem

275 044,48

D		HSV	Práce a dodávky HSV				87 065,81	
D		1	Ostatní				3 800,00	
1	K	1-pol.1	Položk.rozpočet a výkaz výměr, schem.půdorys	sada	1,000	2 100,00	2 100,00	
2	K	1-pol.2	Zapravení rýh	sada	1,000	1 700,00	1 700,00	
D		6	Úpravy povrchů, podlahy a osazování výplní				64 377,91	
3	K	611325122	Vápenocementová štuková omítka rýh ve stropech šířky do 300 mm-po ker.soklu	m2	4,635	950,00	4 403,25	CS ÚRS 2019 01
vv			30,9*0,15		4,635			
4	K	611325421	Oprava vnitřní vápenocementové štukové omítky stropů v rozsahu plochy 10%	m2	62,160	116,00	7 210,56	CS ÚRS 2018 01
vv			9,2+2,62+12,06+0,96+2,55+16,42+18,35		62,160			
5	K	612311141	Vápenná omítka štuková dvouvrstvá vnitřních stěn nanášená ručně	m2	8,060	495,00	3 989,70	CS ÚRS 2019 01
vv			*za skříněmi(0,6+2,5)*2,6		8,060			
6	K	612311191	Příplatek k vápenné omítce vnitřních stěn za každých dalších 5 mm tloušťky ručně	m2	8,060	65,00	523,90	CS ÚRS 2019 01
7	K	612325422	Oprava vnitřní vápenocementové štukové omítky stěn v rozsahu plochy do 30%	m2	168,867	215,00	36 306,41	CS ÚRS 2019 01
vv			(4,76*2+3,46*3+5,32+1,66+1,6+5,4+1,7+1,1+0,9+1,65+1,6)*2*2,6		212,316			
vv			-(2,11*1,57*3+0,97*0,9)		-10,811			
vv			(2,11*3+1,57*4+2,35*2)*0,2		3,462			
vv			-0,8*2*7-0,6*2*6-0,7*2*2		-21,200			
vv			-1,6*4*2,0+0,6*2-1,1*1,5*2*obklady*		-14,900			
vv			Součet		168,867			
8	K	619991011	Obalení konstrukcí a prvků fólií přilepenou lepící páskou	m2	11,095	22,00	244,09	CS ÚRS 2017 01
vv			2,11*1,57*2+1,5*1,57+0,9*2,35		11,095			
9	M	55331201	zárubeň ocelová pro běžné zdění hranatý profil 800 L/P	kus	1,000	2 200,00	2 200,00	CS ÚRS 2018 01
10	K	642945111	Osazování protipožárních zárubní dveří jednokřídlových do 2,5 m2	kus	1,000	5 000,00	5 000,00	CS ÚRS 2018 01
11	K	642-pc 1	Vyčištění koupelny-obklad,vana,umyvadlo	sada	1,000	1 000,00	1 000,00	
12	K	642-pc 2	Oprava zdi u vyměněných zárubní	sada	1,000	2 500,00	2 500,00	
13	K	642-pc 3	Zapravení děr v obkladu	sada	1,000	1 000,00	1 000,00	
D		9	Ostatní konstrukce a práce, bourání				12 693,64	
14	K	952901111	Vyčištění budov bytové a občanské výstavby při výšce podlaží do 4 m	m2	62,160	115,00	7 148,40	CS ÚRS 2017 01
15	K	952-pc 1	Odvoz a likvidace, háčků a skob,světel,kuchyňské linky,skříně,garnyže v předsíni,dveří u spíže,polic	kus	1,000	1 800,00	1 800,00	
vv			1		1,000			
16	K	965081611	Odsekání soklíků rovných	m	30,900	29,00	896,10	CS ÚRS 2018 01
vv			(3,5+4,8+1,7+3,5+1,95)*2		30,900			
17	K	978011121	Otlučení (osekání) vnitřní vápenné nebo vápenocementové omítky stropů v rozsahu do 10 %	m2	62,160	10,00	621,60	CS ÚRS 2018 01
18	K	978013141	Otlučení (osekání) vnitřní vápenné nebo vápenocementové omítky stěn v rozsahu do 30 %	m2	168,867	11,00	1 857,54	CS ÚRS 2019 01
19	K	968072455	Vybourání kovových dveřních zárubní a dveří pl do 2	m2	1,000	370,00	370,00	CS ÚRS 2018 01
D		997	Přesun sutě				4 826,45	
20	K	997013212	Vnitrostaveništní doprava suti a vybouraných hmot pro budovy v do 9 m ručně	t	2,904	630,00	1 829,52	CS ÚRS 2019 01
21	K	997013501	Odvoz suti a vybouraných hmot na skládku nebo meziskládku do 1 km se složením	t	2,904	250,00	726,00	CS ÚRS 2017 01
22	K	997013509	Příplatek k odvozu suti a vybouraných hmot na skládku ZKD 1 km přes 1 km	t	69,696	18,00	1 254,53	CS ÚRS 2017 01
vv			2,904*24 *Přepočtené koeficientem množství		69,696			
23	K	997013801	Poplatek za uložení stavebního odpadu na skládce (skládkovné)	t	2,904	350,00	1 016,40	CS ÚRS 2017 01
D		998	Přesun hmot				1 367,81	
24	K	998018002	Přesun hmot ruční pro budovy v do 12 m	t	4,083	335,00	1 367,81	CS ÚRS 2017 01
D		PSV	Práce a dodávky PSV				182 578,67	
D		721	Zdravotechnika - vnitřní kanalizace				944,15	
25	K	721194109	Vyvedení a upevnění odpadních výpustek DN 100	kus	1,000	127,00	127,00	CS ÚRS 2018 01
26	K	721226521	Zápachová uzávěrka nástěnná pro myčku nebo pračku DN 40	kus	1,000	800,00	800,00	CS ÚRS 2018 01
27	K	998721202	Přesun hmot procentní pro vnitřní kanalizace v objektech v do 12 m	%	9,270	1,85	17,15	CS ÚRS 2018 01
D		725	Zdravotechnika - zařizovací předměty				11 572,50	

PČ	Typ	Kód	Popis	MJ	Množství	J.cena [CZK]	Cena celkem [CZK]	Cenová soustava
28	K	725110811	Demontáž klozetů splachovací	soubor	1,000	225,00	225,00	CS ÚRS 2019 01
29	K	725119121	Montáž a dodávka klozetové mísy standardní	kus	1,000	5 400,00	5 400,00	CS ÚRS 2019 01
30	K	72561-01	Vyřazení plynového spotřebiče na základě vyřazovacího protokolu, likvidace spotřebiče	soubor	1,000	1 100,00	1 100,00	
31	K	725610810	Demontáž sporáků plynových	soubor	1,000	133,00	133,00	CS ÚRS 2018 01
32	K	725820801	Demontáž baterie (vanové, umyvadlové)	soubor	2,000	90,00	180,00	CS ÚRS 2018 01
33	K	725822612	Baterie umyvadlová stojánková páková s výpustí	soubor	1,000	2 000,00	2 000,00	CS ÚRS 2018 01
34	K	725831313	Baterie vanová nástěnná páková s příslušenstvím a pohyblivým držákem	soubor	1,000	2 500,00	2 500,00	CS ÚRS 2018 01
35	K	998725202	Přesun hmot procentní pro zařizovací předměty v objektech v do 12 m	%	115,000	0,30	34,50	CS ÚRS 2019 01
D 731 Ústřední vytápění - kotelny							1 005,00	
36	K	73125-02	Vyregulování topné soustavy	soubor	1,000	1 000,00	1 000,00	
37	K	998731202	Přesun hmot procentní pro kotelny v objektech v do 12 m	%	10,000	0,50	5,00	CS ÚRS 2019 01
D 735 Ústřední vytápění - otopná tělesa							13 647,50	
38	K	735152480	Výměna otopného tělesa v kuchyni včetně přemontování měřidla	kus	1,000	12 500,00	12 500,00	CS ÚRS 2019 01
39	K	735191910	Napuštění vody do otopných těles	m2	50,000	15,00	750,00	CS ÚRS 2019 01
40	K	998735202	Přesun hmot procentní pro otopná tělesa v objektech v do 12 m	%	132,500	3,00	397,50	CS ÚRS 2019 01
D 741 Elektroinstalace - silnoproud							753,08	
41	K	741370171	Montáž a dodávka světél stěnových do předsíně	kus	3,000	250,00	750,00	CS ÚRS 2019 01
42	K	998741202	Přesun hmot procentní pro silnoproud v objektech v do 12 m	%	0,750	4,10	3,08	CS ÚRS 2019 01
D 766 Konstrukce truhlářské							34 201,50	
43	K	766662811	Demontáž truhlářských prahů dveří jednokřídlových	kus	8,000	47,00	376,00	CS ÚRS 2018 01
44	K	766695212	Montáž truhlářských prahů dveří 1křídlových šířky do 10 cm	kus	8,000	125,00	1 000,00	CS ÚRS 2018 01
45	M	61187396	práh dveřní dřevěný bukový tl 2cm dl 62- 82cm š 10cm+nátěr	kus	8,000	90,00	720,00	CS ÚRS 2018 01
46	K	766-pc 2	Doplnit spížíni dveře a police	sada	1,000	2 800,00	2 800,00	
47	K	766-pc 4	D-m dveří vstupní 90/208 plné,PO do OK zárubně včetně kování ,klika-koule a bezpečnostního zámku, kukátka-viz TZ	kus	1,000	28 800,00	28 800,00	
48	K	998766202	Přesun hmot procentní pro konstrukce truhlářské v objektech v do 12 m	%	337,000	1,50	505,50	CS ÚRS 2017 01
D 771 Podlahy z dlaždic							3 438,50	
49	K	7715741151	Montáž podlah keramických hladkých lepených flexibilním lepidlem do 25 ks/m2	m2	1,600	580,00	928,00	
	vv		1,6*1		1,600			
50	M	59761406	dlaždice keramické	m2	1,760	380,00	668,80	CS ÚRS 2018 01
	vv		1,6		1,600			
	vv		1,6*1,1 'Přepočtené koeficientem množství		1,760			
51	K	771579191	Příplatek k montáž podlah keramických za plochu do 5 m2	m2	1,600	15,00	24,00	CS ÚRS 2018 01
52	K	771579196	Příplatek k montáž podlah keramických za spárování tmelem dvousložkovým	m2	1,600	100,00	160,00	CS ÚRS 2018 01
53	K	771591111	Podlahy penetrace podkladu	m2	1,600	48,00	76,80	CS ÚRS 2018 01
54	K	771591112	Izolace pod dlažbu nátěrem nebo stěrkou ve dvou vrstvách	m2	1,870	485,00	906,95	CS ÚRS 2019 01
	vv		1,7*1,1		1,870			
55	K	771990111	Vyrovnání podkladu samonivelační stěrkou tl 4 mm pevností 15 Mpa	m2	1,600	290,00	464,00	CS ÚRS 2018 01
56	K	998771202	Přesun hmot procentní pro podlahy z dlaždic v objektech v do 12 m	%	32,300	6,50	209,95	CS ÚRS 2018 01
D 775 Podlahy skládané							42 340,24	
57	K	775411820	Demontáž soklíků nebo lišt dřevěných připevňovaných vruty	m	34,240	30,00	1 027,20	CS ÚRS 2018 01
	vv		(3,46*2+5,4+4,8)*2		34,240			
58	K	775413120	Montáž podlahové lišty ze dřeva tvrdého nebo měkkého připevňované vruty s přetmelněním	m	34,850	80,00	2 788,00	CS ÚRS 2018 01
	vv		16,45+18,4		34,850			
59	M	61418203	lišta podlahová dřevěná dub	m	37,664	60,00	2 259,84	CS ÚRS 2018 01
	vv		34,24*1,1 'Přepočtené koeficientem množství		37,664			
60	K	775591905	Oprava podlah dřevěných - tmelení celoplošné vlysové, parketové podlahy	m2	34,900	105,00	3 664,50	CS ÚRS 2018 01
	vv		16,5+18,4		34,900			
61	K	775591919	Oprava podlah dřevěných - broušení celkové včetně tmelení	m2	34,900	395,00	13 785,50	CS ÚRS 2018 01
62	K	775591920	Oprava podlah dřevěných - vysátí povrchu	m2	34,900	10,00	349,00	CS ÚRS 2018 01
63	K	775591926	Oprava podlah dřevěných - mezibroušení mezi vrstvami laku	m2	34,900	290,00	10 121,00	CS ÚRS 2018 01
64	K	775591929	Oprava podlah dřevěných - celkové lakování	m2	34,900	220,00	7 678,00	CS ÚRS 2018 01
65	K	998775202	Přesun hmot procentní pro podlahy dřevěné v objektech v do 12 m	%	417,000	1,60	667,20	CS ÚRS 2018 01
D 776 Podlahy povlakové							31 794,00	
66	K	776121111	Vodou ředitelná penetrace savého podkladu povlakových podlah ředěná v poměru 1:3	m2	24,000	47,00	1 128,00	CS ÚRS 2016 01
	vv		9,2+2,7+12,1		24,000			

PČ	Typ	Kód	Popis	MJ	Množství	J.cena [CZK]	Cena celkem [CZK]	Cenová soustava
VV			Součet		24,000			
67	K	776141122	Vyrovnání podkladu povlakových podlah stěrkou pevnosti 30 MPa tl 5 mm	m2	24,000	310,00	7 440,00	CS ÚRS 2017 01
68	K	776201812	Demontáž lepených povlakových podlah včetně lišt	m2	24,000	120,00	2 880,00	CS ÚRS 2016 01
VV			24		24,000			
69	K	776221111	Lepení pásů z PVC standardním lepidlem	m2	24,000	240,00	5 760,00	CS ÚRS 2016 01
70	M	284122450	podlahovina PVC	m2	26,400	365,00	9 636,00	CS ÚRS 2013 01
VV			24*1,1		26,400			
71	K	776411111	Montáž a dod.obvodových soklíků výšky do 80 mm	m	32,100	100,00	3 210,00	CS ÚRS 2018 01
VV			(4,8+3,5+1,7+3,5+1,95+0,6)*2		32,100			
72	K	776525111	Spojování podlah z plastů svařování za tepla	m2	24,000	55,00	1 320,00	CS ÚRS 2013 01
73	K	7769918R	Očištění podkladu	m2	24,000	7,00	168,00	
74	K	998776202	Přesun hmot procentní pro podlahy povlakové v objektech v do 12 m	%	315,000	0,80	252,00	CS ÚRS 2014 01
D 783			Dokončovací práce - nátěry				1 909,20	
75	K	783314101	Základní jednonásobný syntetický nátěr zámečnických konstrukcí	m2	1,200	95,00	114,00	CS ÚRS 2018 01
VV			4,8*0,25		1,200			
76	K	783315101	Mezinátěr jednonásobný syntetický standardní zámečnických konstrukcí	m2	1,200	78,00	93,60	CS ÚRS 2018 01
77	K	783317101	Krycí jednonásobný syntetický standardní nátěr zámečnických konstrukcí-2x	m2	2,400	84,00	201,60	CS ÚRS 2018 01
VV			1,2*2		2,400			
78	K	783-pc 1	Oškrabání a nátěr radiátorů a trub	sada	1,000	1 500,00	1 500,00	
VV			1		1,000			
D 784			Dokončovací práce - malby a tapety				40 973,00	
79	K	784121001	Oškrabání malby v místnostech výšky do 3,80 m	m2	266,380	37,00	9 856,06	CS ÚRS 2017 01
VV			62,16		62,160			
VV			212,32-8,1		204,220			
VV			Součet		266,380			
80	K	784121011	Rozmývání podkladu po oškrabání malby v místnostech výšky do 3,80 m	m2	266,380	13,00	3 462,94	CS ÚRS 2017 01
81	K	784151011	Dvounásobné izolování vodou ředitelnými barvami v místnostech výšky do 3,80 m	m2	2,000	103,00	206,00	CS ÚRS 2017 01
82	K	784181101	Základní jednonásobná penetrace podkladu v místnostech výšky do 3,80m	m2	274,480	25,00	6 862,00	CS ÚRS 2018 01
VV			62,16+212,32		274,480			
83	K	784221101	Dvounásobné bílé malby ze směsí za sucha dobře otěruvzdorných v místnostech do 3,80 m	m2	274,480	75,00	20 586,00	CS ÚRS 2017 01
D VRN			Vedlejší rozpočtové náklady				5 400,00	
84	K	030001000	Zařízení staveniště	sada	1,000	2 700,00	2 700,00	CS ÚRS 2016 01
D VRN6			Územní vlivy				1 500,00	
85	K	060001000	Územní vlivy	sada	1,000	1 500,00	1 500,00	CS ÚRS 2016 01
D VRN7			Provozní vlivy				1 200,00	
86	K	070001000	Provozní vlivy	sada	1,000	1 200,00	1 200,00	CS ÚRS 2016 01

REKAPITULACE STAVBY

Kód: Tabor57,7
Stavba: Oprava bytu č.7- I N V E S T I C E

KSO:
Místo: Tábor 57, Brno

CC-CZ:
Datum: 13.12.2019

Zadavatel:
MmBrna,Mč.Královo Pole

IČ:
DIČ:

Uchazeč:
Defingo s.r.o.

IČ: 07420676
DIČ: CZ07420676

Projektant:
ing.Ševelová

IČ:
DIČ:

Zpracovatel:
ing.Ševelová

IČ:
DIČ:

Poznámka:

Cena bez DPH				96 959,22
---------------------	--	--	--	------------------

	Sazba daně	Základ daně		Výše daně
DPH základní	21,00%	0,00		0,00
DPH snížená	15,00%	96 959,22		14 543,88

Cena s DPH	v	CZK		111 503,10
-------------------	----------	------------	--	-------------------

Projektant	Zpracovatel
-------------------	--------------------

Datum a podpis:	Razítko	Datum a podpis:	Razítko
-----------------	---------	-----------------	---------

Objednavatel	Uchazeč
---------------------	----------------

Datum a podpis:	Razítko	Datum a podpis:	Razítko
-----------------	---------	-----------------	---------

REKAPITULACE OBJEKTŮ STAVBY A SOUPISŮ PRACÍ

Kód: Tabor57,7

Stavba: Oprava bytu č.7- I N V E S T I C E

Místo: **Tábor 57, Brno**

Datum: 13.12.2019

Zadavatel: MmBrna, Mě. Královo Pole

Projektant: ing. Ševelová

Uchazeč: Defingo s.r.o.

Zpracovatel: ing. Ševelová

Kód	Popis	Cena bez DPH [CZK]	Cena s DPH [CZK]
Náklady z rozpočtů		96 959,22	111 503,10
Tabor57,7	Oprava bytu č.7- I N V E S T I C E	96 959,22	111 503,10

KRYCÍ LIST SOUPISU PRACÍ

Stavba:

Oprava bytu č.7- I N V E S T I C E

KSO:

Místo: Tábor 57, Brno

CC-CZ:

Datum: 13.12.2019

Zadavatel:

MmBrna,Mč.Královo Pole

IČ:

DIČ:

Uchazeč:

Defingo s.r.o.

IČ:

07420676

DIČ:

CZ07420676

Projektant:

ing.Ševelová

IČ:

DIČ:

Zpracovatel:

ing.Ševelová

IČ:

DIČ:

Poznámka:

Cena bez DPH				96 959,22
---------------------	--	--	--	------------------

	Základ daně	Sazba daně	Výše daně
DPH základní	0,00	21,00%	0,00
DPH snížená	96 959,22	15,00%	14 543,88

Cena s DPH	v CZK	111 503,10
-------------------	--------------	-------------------

Projektant

Zpracovatel

Datum a podpis:

Razítko

Datum a podpis:

Razítko

Objednavatel

Uchazeč

Datum a podpis:

Razítko

Datum a podpis:

Razítko

REKAPITULACE ČLENĚNÍ SOUPISU PRACÍ

Stavba:

Oprava bytu č.7- I N V E S T I C E

Místo: Tábor 57, Brno
Zadavatel: MmBrna,Mč.Královo Pole
Uchazeč: Defingo s.r.o.

Datum: 13.12.2019
Projektant: ing.Ševelová
Zpracovatel: ing.Ševelová

Kód dílu - Popis

Cena celkem [CZK]

Náklady ze soupisu prací	96 959,22
HSV - Práce a dodávky HSV	7 548,42
9 - Ostatní konstrukce a práce, bourání	7 282,50
997 - Přesun sutě	265,92
PSV - Práce a dodávky PSV	83 710,80
741 - Elektroinstalace	48 185,80
766 - Konstrukce truhlářské	35 525,00
HZS - Hodinové zúčtovací sazby	3 600,00
VRN - Vedlejší rozpočtové náklady	2 100,00
VRN6 - Územní vlivy	500,00
VRN7 - Provozní vlivy	600,00

SOUPIS PRACÍ

Stavba:

Oprava bytu č.7- I N V E S T I C E

Místo: Tábor 57, Brno
 Zadavatel: MmBrna, Mč. Královo Pole
 Uchazeč: Defingo s.r.o.

Datum: 13.12.2019
 Projektant: ing. Ševelová
 Zpracovatel: ing. Ševelová

PČ	Typ	Kód	Popis	MJ	Množství	J.cena [CZK]	Cena celkem [CZK]	Cenová soustava
----	-----	-----	-------	----	----------	--------------	-------------------	-----------------

Náklady soupisu celkem

96 959,22

D HSV Práce a dodávky HSV 7 548,42

D 9 Ostatní konstrukce a práce, bourání 7 282,50

1	K	973046161	Vysekání kapes ve zdivu z betonu pro krabice nebo špalíky do 100x100x50 mm	kus	25,000	105,00	2 625,00	CS ÚRS 2019 01
2	K	974049121	Vysekání rýh v betonových zdech hl do 30 mm š do 30 mm	m	20,000	69,00	1 380,00	CS ÚRS 2017 01
3	K	974049122	Vysekání rýh v betonových zdech hl do 30 mm š do 70 mm	m	18,000	80,00	1 440,00	CS ÚRS 2017 01
4	K	977131119	Vrty příklepovými vrtáky D do 32 mm do cihelného zdiva nebo prostého betonu	m	1,050	1 750,00	1 837,50	CS ÚRS 2017 01

D 997 Přesun sutě 265,92

5	K	997013213	Vnitrostaveništní doprava suti a vybouraných hmot pro budovy v do 12 m ručně	t	0,160	630,00	100,80	CS ÚRS 2017 01
6	K	997013501	Odvoz suti a vybouraných hmot na skládku nebo meziskládku do 1 km se složením	t	0,160	250,00	40,00	CS ÚRS 2017 01
7	K	997013509	Příplatek k odvozu suti a vybouraných hmot na skládku ZKD 1 km přes 1 km	t	3,840	18,00	69,12	CS ÚRS 2017 01

VV 0,16*24 Přepočtené koeficientem množství 3,840

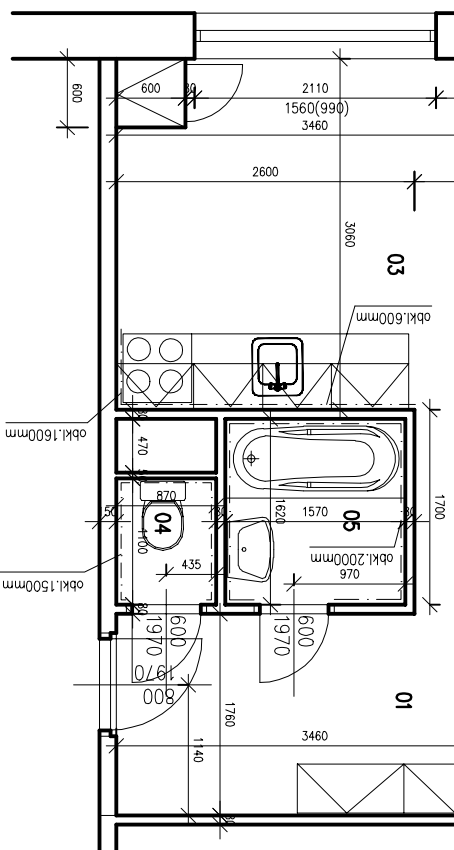
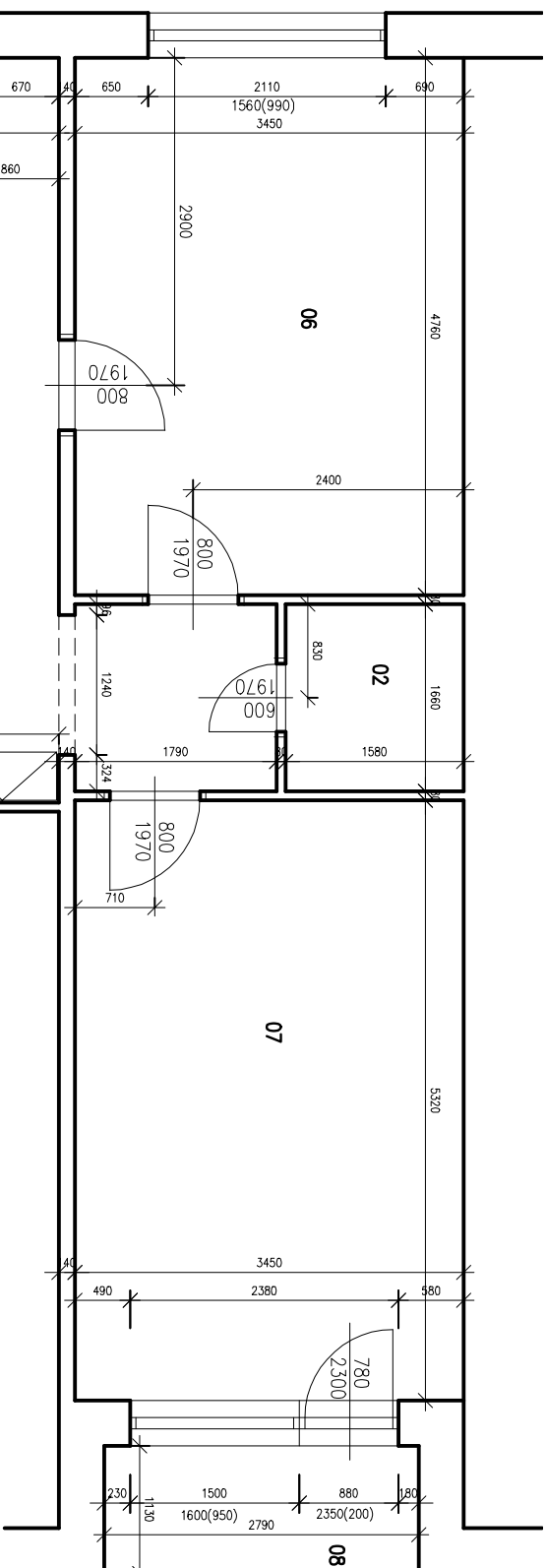
8	K	997013801	Poplatek za uložení stavebního odpadu na skládce (skládkovné)	t	0,160	350,00	56,00	CS ÚRS 2017 01
---	---	-----------	---	---	-------	--------	-------	----------------

D PSV Práce a dodávky PSV 83 710,80

D 741 Elektroinstalace 48 185,80

9	K	741110511	Montáž lišta a kanálek vkladací šifky do 60 mm s víčkem	m	5,000	102,00	510,00	CS ÚRS 2018 01
10	M	34571012	lišta elektroinstalační vkladací 40 x 15	m	5,000	49,50	247,50	CS ÚRS 2018 01
11	K	741112001	Montáž krabice zapuštěná plastová kruhová	kus	25,000	93,00	2 325,00	CS ÚRS 2018 01
12	M	34571512	krabice přístrojová instalační 500 V, 71x71x42mm	kus	20,000	24,00	480,00	CS ÚRS 2018 01
13	M	34571532	krabice přístrojová odbočná s víčkem z PH, 107x107 mm, hloubka 50 mm	kus	2,000	30,00	60,00	CS ÚRS 2018 01
14	M	34571524	krabice přístrojová odbočná s víčkem z PH, 132x132 mm, hloubka 72 mm	kus	3,000	40,00	120,00	CS ÚRS 2018 01
15	K	741120201	Montáž vodič Cu izolovaný plný a laněný s PVC pláštěm žíla 1,5-16 mm2 volně (CY, CHAH-R(V))	m	20,000	31,00	620,00	CS ÚRS 2018 01
16	M	34142154	vodič silový s Cu jádrem 1,50mm2	m	10,000	5,00	50,00	CS ÚRS 2018 01
17	M	34140824	vodič silový s Cu jádrem 2,50mm2	m	10,000	7,00	70,00	CS ÚRS 2018 01
18	K	741122611	Montáž kabel Cu plný kulatý žíla 3x1,5 až 6 mm2 uložený pevně (CYKY)	m	270,000	47,00	12 690,00	CS ÚRS 2018 01
19	M	34111030	kabel silový s Cu jádrem 1 kV 3x1,5mm2	m	130,000	15,00	1 950,00	CS ÚRS 2018 01
20	M	34111036	kabel silový s Cu jádrem 1 kV 3x2,5mm2	m	140,000	23,00	3 220,00	CS ÚRS 2018 01
21	K	741130021	Ukončení vodič izolovaný do 2,5 mm2 na svorkovnici	kus	100,000	23,00	2 300,00	CS ÚRS 2018 01
22	K	741210403	Montáž rozváděč nebo krabice nevýbušná do 20 kg	kus	1,000	350,00	350,00	CS ÚRS 2018 01
23	M	35713103	rozvodnice nástěnná, neprůhledné dveře, 2 řady, šířka 14 modulárních jednotek	kus	1,000	430,00	430,00	CS ÚRS 2018 01
24	K	741310001	Montáž vypínač nástěnný 1-jednopolový prostředí normální	kus	4,000	145,00	580,00	CS ÚRS 2018 01
25	M	34535515	spínač jednopólový 10A bílý	kus	4,000	120,00	480,00	CS ÚRS 2018 01
26	K	741310021	Montáž přepínač nástěnný 5-sériový prostředí normální	kus	1,000	155,00	155,00	CS ÚRS 2018 01
27	M	34535575	spínač řazení 5 10A bílý	kus	1,000	160,00	160,00	CS ÚRS 2018 01
28	K	741310022	Montáž přepínač nástěnný 6-střídavý prostředí normální	kus	2,000	161,00	322,00	CS ÚRS 2018 01
29	M	34535675	spínač řazení 6 10A bílý	kus	2,000	170,00	340,00	
30	K	741310025	Montáž přepínač nástěnný 7-křížový prostředí normální	kus	1,000	165,00	165,00	CS ÚRS 2018 01
31	M	34535775	spínač řazení 7 10A bílý	kus	1,000	227,00	227,00	
32	K	741313001	Montáž zásuvka (polo)zapuštěná bezšroubové připojení 2P+PE se zapojením vodičů	kus	3,000	123,00	369,00	CS ÚRS 2018 01
33	M	34555103	zásuvka 1násobná 16A bílý	kus	3,000	78,00	234,00	CS ÚRS 2018 01
34	K	741313003	Montáž zásuvka (polo)zapuštěná bezšroubové připojení 2x(2P+PE) dvojnásobná	kus	14,000	144,00	2 016,00	CS ÚRS 2018 01
35	M	34555123	zásuvka 2násobná 16A bílá	kus	14,000	110,00	1 540,00	CS ÚRS 2018 01
36	K	741320105	Montáž jistič jednopólový nn do 25 A ve skříní	kus	8,000	90,00	720,00	CS ÚRS 2018 01
37	M	35822109	jistič 1pólový-charakteristika B 10A	kus	6,000	155,00	930,00	CS ÚRS 2018 01
38	M	35822111	jistič 1pólový-charakteristika B 16A	kus	2,000	140,00	280,00	CS ÚRS 2018 01
39	K	741321003	Montáž proudových chráničů dvoupólových nn do 25 A ve skříní	kus	1,000	170,00	170,00	CS ÚRS 2018 01
40	M	358892	chránič proudový 2pólový 25A pracovního proudu 0.03 A	kus	1,000	990,00	990,00	

PČ	Typ	Kód	Popis	MJ	Množství	J.cena [CZK]	Cena celkem [CZK]	Cenová soustava
41	K	741330335	Montáž ovladač tlačítkový vestavný-objímka se	kus	3,000	64,00	192,00	CS ÚRS 2018 01
42	M	34513104	objímka žárovky E27 vestavná keramická 1332-667	kus	3,000	45,00	135,00	CS ÚRS 2018 01
43	M	347112	žárovka čírá E27/42W	kus	3,000	30,00	90,00	
44	K	74170-01	Úprava schodišťového rozvaděče	kus	1,000	2 000,00	2 000,00	
45	K	74170-02	Pomocný instalační materiál (objímky, svorky, sádra, propojovací lišty, aj.)	kus	1,000	800,00	800,00	
46	K	74170-03	Demontáž stávajícího rozvodu a světel	hod	16,000	200,00	3 200,00	
47	K	741810001	Celková prohlídka elektrického rozvodu a zařízení do 100 000,- Kč	kus	1,000	2 000,00	2 000,00	CS ÚRS 2018 01
48	K	741811011	Kontrola rozvaděč nn silový hmotnosti do 200 kg	kus	1,000	1 270,00	1 270,00	CS ÚRS 2018 01
49	K	74181-pc5	D+M osvětlení kuch.linky pod horníma skříňkama	sada	1,000	1 500,00	1 500,00	
50	K	998741202	Přesun hmot procentní pro silnoproud v objektech v do 12 m	%	463,000	4,10	1 898,30	CS ÚRS 2018 01
D 766 Konstrukce truhlářské							35 525,00	
51	K	766-pc 3	D+m kuchynské linky,spodní skřínky cca 200cm vč.nerez,dřezu, baterie, horní včetně digestoře 260cm-viz TZ	kus	1,000	35 000,00	35 000,00	
52	K	998766202	Přesun hmot procentní pro konstrukce truhlářské v objektech v do 12 m	%	350,000	1,50	525,00	CS ÚRS 2017 01
D HZS Hodinové zúčtovací sazby							3 600,00	
53	K	HZS2221	Hodinová zúčtovací sazba elektrikář	hod	8,000	450,00	3 600,00	CS ÚRS 2018 01
D VRN Vedlejší rozpočtové náklady							2 100,00	
54	K	030001000	Zařízení staveniště	sada	1,000	1 000,00	1 000,00	CS ÚRS 2016 01
D VRN6 Územní vlivy							500,00	
55	K	060001000	Územní vlivy	sada	1,000	500,00	500,00	CS ÚRS 2016 01
D VRN7 Provozní vlivy							600,00	
56	K	070001000	Provozní vlivy	sada	1,000	600,00	600,00	CS ÚRS 2016 01



Tabulka místností

Číslo	Jméno	Podlaha	Výška [m]	Obvod [m]	Poznámka	Plocha [m.]
01	PŘEDSÍŇ	PVC	2,60	11,72	PODLAHOVÁ LIŠTA PVC	9,20
02	KOMORA	PVC	2,60	3,74	PODLAHOVÁ LIŠTA PVC	2,62
03	KUCHYŇĚ	PVC	2,60	3,64	PODLAHOVÁ LIŠTA PVC	12,06
04	WC	KER. DLAŽBA	2,60	14,1		0,96
05	KOUPELNA	KER. DLAŽBA	2,60	11,4		2,55
06	POKOUJ	VL.YSY	2,60	20,96	PODLAHOVÁ LIŠTA DŘEVO	16,42
07	POKOUJ	VL.YSY	2,60	6,02	PODLAHOVÁ LIŠTA DŘEVO	18,35
08	BALKON	MAZANINA	2,60	4		3,15

Celková plocha [m²]: 65,31

Zodp.projektant	Ing.Eva Ševelová,K lázníchám 22,Bрно-Chřice	
Vypracovala	Ing.Eva Ševelová,K lázníchám 22,Bрно-Chřice	
Investor	Statutární město Brno, Městská část Královo Pole, Palackého třída 59, 612 93	
Acce	OPRAVA PANELOVÉHO BYTU Tábor 57, byt č. 7 612 93, Brno	
Obsah	PŮDORYS STÁVAJÍCÍ	Datum 11.2019
		Měřítko 1:50
		Číslo.výř. 1