

# KUPNÍ SMLOUVA

(č. 2SMLO19255)

uzavřená podle ust. § 2079 a násl. občanského zákoníku č. 89/2012 Sb., v platném znění

## I. Smluvní strany

### 1. PRODÁVAJÍCÍ:

Obchodní jméno/název:

**M Computers s.r.o.**

Sídlo:

B. Smetany 206, 380 01 Dačice

IČ:

26042029

DIČ:

CZ26042029

Zapsán v obchodním rejstříku:

u Krajského soudu v Českých Budějovicích  
v oddíle C, vložce 10669

Bankovní spojení:

Číslo účtu:



Zastoupený:

(dále jen „**prodávající**“)

### 2. KUPUJÍCÍ:

Obchodní jméno/název:

Ústav pro státní kontrolu veterinárních biopreparátů a  
léčiv

Sídlo:

Hudcova 232/56a, 62100 Brno

IČ:

00019453

Bankovní spojení:

Číslo účtu:




Zastoupený:

(dále jen „**kupující**“)

## II. Předmět smlouvy

1. Závazek prodávajícího dodat zboží v množství a typu dle technické a cenové specifikace, která je přílohou č.1 této smlouvy, zajistit instalaci a konfiguraci dodaných HW a SW komponent v návaznosti na stávající infrastrukturu zadavatele, včetně dopravy, montáže, instalace a implementace do stávající infrastruktury v sídle zadavatele za podmínek stanovených touto smlouvou.
2. Závazek kupujícího se za poskytnuté plnění s prodávajícím včas a řádně finančně vyrovnat za podmínek stanovených touto smlouvou.

## III. Termín a způsob dodání

1. *Prodávající se zavazuje dodat kupujícímu předmět smlouvy nejpozději do **60ti kalendářních dnů** od nabytí účinnosti této smlouvy.*
2. Místem plnění je Hudcova 232/56a, 621 00 Brno
3. Osobou oprávněnou k převzetí předmětu smlouvy za kupujícího a k podpisu protokolu o předání je: 
4. *Prodávající je povinen elektronicky nebo telefonicky oznámit kupujícímu nejpozději **2 pracovní dny** předem, kdy bude předmět smlouvy nebo jeho část dodán/a.*
5. Pokud *prodávající* splní předmět této smlouvy před termínem plnění sjednaným v bodě III/1, je *kupující* povinen převzít předmět smlouvy i v nabídnutém zkráceném termínu plnění.
6. Předání předmětu smlouvy nebo jeho části smluvními stranami bude provedeno formou předávacího protokolu, který bude obsahovat identifikaci smluvních stran, identifikaci a množství předávaného zboží a bude podepsaný oprávněným zástupcem *kupujícího*. Zboží bude *prodávajícím* předáno s **veškerou související dokumentací**, příslušenstvím a licenčními dokumenty, pokud takové existují, tedy ve formě standardně poskytované primárním výrobcem zboží v českém a/nebo anglickém jazyce. Na obalech budou viditelně označeny jednotlivé konfigurace ve shodě se značením v příloze této smlouvy.
7. Nebezpečí škody na předmětu smlouvy nebo jeho části přechází na *kupujícího* okamžikem, kdy převezme předmět smlouvy nebo jeho část od *prodávajícího* dle III/5, nebo – jestliže tak neučiní včas – v době, kdy mu *prodávající* umožní nakládat s předmětem smlouvy nebo jeho částí a *kupující* poruší smlouvu tím, že předmět smlouvy nebo jeho část nepřevzme.
8. Jednotlivé části zboží zůstávají ve vlastnictví *prodávajícího* až do okamžiku úhrady celkové ceny zboží včetně celkové DPH *kupujícím prodávajícím*. Po splnění této platební povinnosti *kupujícího*, tedy v den následující po dni, kdy *kupující* předloží svému peněžnímu ústavu proveditelný, krytý a neodvolatelný příkaz k úhradě celkové ceny plnění, přechází zboží do vlastnictví *kupujícího*.
9. *Prodávající se zavazuje dodat předmět smlouvy plně funkční, bez dalších dodatečných nákladů ze strany kupujícího.*

## IV. Kupní cena a platební podmínky

1. **Celková kupní cena bez DPH** na předmět smlouvy byla smluvními stranami dohodnuta ve výši **369 995 Kč** (slovy tři sta šedesát devět tisíc devět set devadesát pět korun českých) **s celkovou výší 21 % DPH 77 698,95 Kč** (slovy sedmdesát sedm tisíc šest set devadesát osm korun českých devadesát pět haléřů). Pak **celková kupní cena včetně DPH** představuje

částku **447 693,95 Kč** (slovy čtyři sta čtyřicet sedm tisíc šest set devadesát tři korun českých devadesát pět haléřů).

2. Způsob stanovení kupní ceny, její struktura a cenové specifikace jednotlivých položek předmětu smlouvy byly smluvními stranami odsouhlaseny v rámci příloh této smlouvy.
3. Kupní cena zahrnuje veškeré náklady a zisk *prodávajícího* spojené s dodávkou předmětu této smlouvy (zejména cla, dopravy na místo plnění a dalších poplatků).
4. Sjednaná cena je kupní cenou nejvýše přípustnou a může být změněna, pouze pokud po podpisu smlouvy a před termínem dodání dojde ke změnám sazeb DPH.
5. Obě strany jsou povinny změnu sjednané kupní ceny dohodnout písemnou formou dodatku ke smlouvě.
6. Platební podmínky byly smluvními stranami dohodnuty následujícím způsobem:
  - 6.1 v den instalace a ověření funkčnosti dodaného *zboží kupujícímu* a na základě podepsaného protokolu o předání odpovědným pracovníkem *kupujícího*, bude *prodávajícím* vystavena faktura – daňový doklad na daný předmět smlouvy ve výši celkové kupní ceny dle odstavce IV/1.
  - 6.2 doba splatnosti faktury vystavené oprávněně *prodávajícím* byla stanovena na **21 kalendářních dnů** ode dne doručení faktury *kupujícímu*.
  - 6.3 v případě pochybností bude za datum doručení faktury *kupujícímu* považován třetí den následující po datu odeslání doporučeného dopisu s fakturou *prodávajícím*, tj. třetí den po datu uvedeném na podacím lístku *prodávajícího*, potvrzeném poštovním úřadem.
  - 6.4 faktury vystavené *prodávajícím* musí obsahovat náležitosti daňového dokladu podle zákona o DPH v platném znění, jinak je má *kupující* právo odmítnout a požadovat po *prodávajícím* opravu. Lhůta splatnosti doplněné či opravené faktury běží znovu ode dne jejího opětovného doručení *kupujícímu*.
  - 6.5 dnem uskutečnění zdanitelného plnění pro účely DPH je den dodávky veškerého *zboží*, resp. poslední položky *kupujícímu*, tedy den potvrzení předávacího protokolu k dané části *zboží* zástupcem *kupujícího*.

## V.

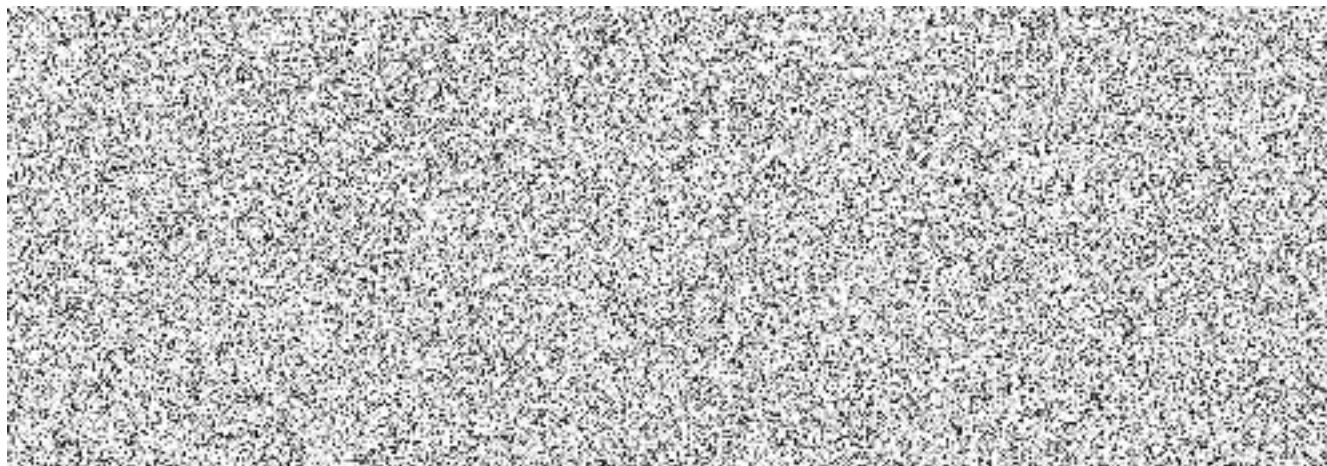
### Od odpovědnost za vady a záruční podmínky

1. Nad rámec práv *kupujícího* z vadného plnění, jak jsou upravena v ust. § 2099 a násl. občanského zákoníku č. 89/2012 Sb., *prodávající* poskytuje na *zboží* dle této smlouvy záruku za jakost dle ust. § 2113 a násl. v **délce uvedené u jednotlivých položek zboží v příloze č.1, technické a cenové specifikaci**. Záruka začíná běžet v den předání předmětu smlouvy podle bodu III/5 *kupujícímu*.
2. *Prodávající* se zavazuje v záruční době k bezplatnému odstranění vady *zboží* v místě plnění nebo zajištění bezplatné dopravy do a ze servisního střediska. *Prodávající* započne se servisním zásahem způsobem a ve lhůtách uvedených u jednotlivých položek *zboží* v příloze č.1, technické a cenové specifikaci, není-li způsob a/nebo lhůty odstranění vady u položky uveden platí, že servisní zásah započne následující pracovní den ode dne bez zbytečného odkladu od okamžiku kdy prokazatelně obdrží od *kupujícího* písemné oznámení o vadě a lhůta k odstranění vady činí maximálně **30 kalendářních dnů, nebude-li písemně dohodnuto jinak**. V případě, že nebude možné *zboží* v dohodnuté lhůtě uvést do bezvadného stavu, může *prodávající* bezplatně zapůjčit na dobu potřebnou k uvedení vadného *zboží* do bezvadného stavu *kupujícímu* *zboží* obdobných parametrů. Po dobu zápůjčky není *prodávající* v prodlení s odstraněním vady.
3. Pro uplatnění odpovědnosti za vady *zboží* jsou pro smluvní strany závazná ustanovení § 2099 a násl. občanského zákoníku č. 89/2012 Sb.
4. *Prodávající* odpovídá za to, že předmět smlouvy bude dodán v množství, jakosti a provedení odpovídajícím technickým podmínkám primárního výrobce a ustanovením této smlouvy.

5. *Prodávající* odpovídá za vady zboží, které má v době jeho předání *kupujícímu*. Za vady, které se projevily po převzetí zboží *kupujícím*, zodpovídá *prodávající* tehdy, pokud jejich příčinou bylo porušení jeho povinností.
6. Odpovědnost *prodávajícího* za vady zboží nevzniká, jestliže tyto vady byly způsobeny neodborným zásahem *kupujícího* nebo způsobem užívání zboží *kupujícím*, zejména pokud je zásah v rozporu s uživatelským manuálem nebo jinými psanými pokyny či doporučeními primárního výrobce. Odpovědnost *prodávajícího* za vady taktéž nevzniká, jestliže byly způsobeny zásahem třetí strany nebo dojde-li k závadě na zboží zásahem vyšší moci.
7. *Kupující* je povinen bez zbytečného odkladu zjištěné vady, na něž se vztahuje záruka, oznámit písemnou formou (dopis na adresu sídla *prodávajícího*, telefonicky na číslo **515 538 138**, e-mail na **support@mcomputers.cz**) *prodávajícímu* **v pracovní dny od 8.00 do 16.00** a poskytnout potřebné podmínky a přiměřenou součinnost při jejich odstraňování.
8. Záruční doba vadného zboží neběží po dobu, po kterou *kupující* nemůže zboží užívat pro vady, za něž nese zodpovědnost *prodávající*.

## VI. Závěrečná ujednání

1. Smlouva vzniká projevem souhlasu obou smluvních stran s celým jejím obsahem. Souhlas musí být písemný, řádně potvrzený a podepsaný oprávněným zástupcem smluvní strany, která jej projevila.
2. Smlouva nabývá platnosti okamžikem jejího podpisu oběma smluvními stranami a účinnosti dnem zveřejnění v centrálním registru smluv; povinným ke zveřejnění je dle této smlouvy *kupující* Podpisem této smlouvy všechna předcházející ústní ujednání a ústní závazky ztrácejí platnost.
3. Ukáže-li se po podpisu smlouvy některé její ustanovení jako neplatné, neztrácí smlouva jako celek platnost. Smluvní strany se zavazují dohodnout se na novém platném znění problemové části bez zbytečného odkladu.
4. Měnit nebo doplňovat text smlouvy je možné pouze formou písemných dodatků ke smlouvě, přičemž za dodatek se považuje to, co je jako dodatek označeno, průběžně číslováno, řádně potvrzeno a podepsáno oprávněnými zástupci smluvních stran. Pro platnost dodatku smlouvy se vyžaduje dohoda smluvních stran o celém jeho obsahu.
5. Pokud tato smlouva nestanoví jinak, řídí se právní vztahy z ní vyplývající příslušnými ustanoveními zákona č. 89/2012 Sb., občanský zákoník, ve znění pozdějších předpisů a dalšími obecně závaznými právními předpisy.
6. Smlouva je vyhotovena v jednom elektronickém vyhotovení, které obdrží *obě smluvní strany*.
7. Smluvní strany prohlašují, že si tuto smlouvu a přílohy před jejím podpisem řádně přečetly, že byla uzavřena po vzájemném projednání podle jejich pravé a svobodné vůle, určitě, vážně a srozumitelně, nikoli v tísní za nápadně nevýhodných podmínek. Na důkaz toho připojují své podpisy.



## Příloha č. 1 Technická a cenová specifikace

### 1 Požadavky na instalaci a konfiguraci

Požadujeme, aby při instalaci a konfiguraci dodaných komponent zakázky byly splněny následující požadavky. U specifikace jednotlivých zařízení jsou požadavky dále upřesněny.

<b>Číslo</b>	<b>Požadavek</b>	<b>Splněno (ano/ ne)</b>
1.	Dodavatel zajistí instalaci a konfiguraci dodaných HW a SW komponent v návaznosti na stávající infrastrukturu zadavatele, včetně dopravy, montáže, instalace a implementace do stávající IT infrastruktury v sídle zadavatele.	ANO

### 2 Požadavky na certifikaci dodavatele HW a původ zboží

Dodavatel musí předložit zadavateli doklady (certifikát nebo čestné prohlášení a garanci výrobce nebo jiný rovnocenný doklad), ze kterých vyplývá splnění následujících požadavků:

<b>Číslo</b>	<b>Požadavek</b>	<b>Splněno (ano/ ne)</b>
1.	Dodavatel je autorizovaným obchodním partnerem výrobce nabízeného HW.	ANO
2.	Nabízené zboží je určené pro český trh, je nové, nepoužité a pochází z oficiálního distribučního kanálu v České republice.	ANO

### 3 Záruční a ostatní podmínky

Obecné záruční podmínky jsou uvedeny v této tabulce, konkrétní podmínky včetně garance rychlosti zásahu jsou uvedeny ve specifikaci jednotlivých zařízení.

<b>Číslo</b>	<b>Požadavek</b>	<b>Splněno (ano/ ne)</b>
1.	Záruka, vč. záručního servisu, pro dodaný HW bude poskytována minimálně po celou dobu uvedenou u jednotlivých HW zařízení (od předání díla – podpisu Akceptačního protokolu dle podmínek uzavřené smlouvy o dílo).  Budou dodrženy záruční podmínky uvedené u jednotlivých zařízení.	ANO
2.	Záruční opravy zařízení HW budou realizovány dodavatelem, případně prostřednictvím odpovídající servisní organizace výrobce.	ANO
3.	Záruční opravy budou realizovány v místě zadavatele. Výjimku tvoří činnosti realizovatelné vzdáleným připojením.	ANO

4.	Ohlášení závady bude možné všemi těmito způsoby: a) Telefonicky prostřednictvím přiděleného tel. kontaktu. b) Prostřednictvím servisního e-mailu.	ANO
5.	Dodávka musí obsahovat veškeré potřebné licence pro splnění požadovaných vlastností a parametrů	ANO
6.	Hardware musí být dodán zcela nový, plně funkční a kompletní (včetně příslušenství)	ANO
7.	Ohlášení závady bude možné minimálně v pracovních dnech od 8 do 16 hod.	ANO

#### 4 Síťové přepínače

Požadujeme dodání **dvou centrálních síťových přepínačů**, které budou tvořit páteřní síťovou vrstvu virtuální infrastruktury. Tím bude plně zabezpečen výkon i redundance síťového HW pro provoz datového centra zadavatele s ohledem na zajištění vysoké dostupnosti. **Dodávka bude obsahovat i minimálně 2ks 1,2m DAC SFP+ kabelů pro redundantní propojení obou přepínačů a min. 16ks SFP+ 3m DAC kabelů pro propojení serverů a diskových polí.**

**Požadovaný počet přepínačů: 2 ks**

##### Výrobce a model přepínače:

HPE FlexNetwork 5510 24G 4SFP+ HI 1-slot Switch, 2x 150W AC, 2x QSFP+ (to SFP+) module

Číslo	Parametr	Minimální požadavek	Splněno (ano/ ne)
1.	<b>Základní vlastnosti</b>		
2.	Třída zařízení	L3 switch	ANO
3.	Velikost zařízení 1U	ano	ANO
4.	Počet dostupných portů:	min. 24x 10/ 100/ 1000Mbit RJ45 min. 12x 10Gbit SFP+	ANO
5.	Napájecí zdroj	hot-plug, redundantní	ANO
6.	Redundantní hot-swap ventilátory	ano	ANO
7.	Celková propustnost přepínače	min. 280 Gbps	ANO
8.	Celkový paketový výkon přepínače	min. 210 mpps	ANO
9.	Podpora Energy Efficient Ethernet (EEE) podle 802.3az	ano	ANO
10.	Podpora upgrade OS přepínače bez narušení provozu (ISSU)	ano	ANO
11.	<b>Vlastnosti stohování</b>		ANO
12.	Počet podporovaných přepínačů ve stohu	min. 9	ANO
13.	Kterýkoli prvek ve stohu může být řídicím prvkem (1:N)	ano	ANO

	redundance)		
14.	Stoh podporuje jednotnou konfiguraci (IP adresa, správa, konfigurační soubor)	ano	ANO
15.	Stoh se chová jako jedno L2 zařízení z pohledu spanning tree	ano	ANO
16.	Stoh se chová jako jedno L3 zařízení (router, gateway, peer)	ano	ANO
17.	Kapacita stohovacího propojení	až 80Gbit	ANO
18.	<b>Základní funkce a protokoly</b>		
19.	Podpora "jumbo rámců" včetně velikosti 10k Byte	ano	ANO
20.	Minimální počet LACP skupin/linek ve skupině	128/8	ANO
21.	Konfigurovatelné rozkládání LACP zátěže podle L2, L3 a L4 parametrů	ano	ANO
22.	Podpora VLAN podle IEEE 802.1Q	minimálně 4000 aktivních VLAN	ANO
23.	Počet záznamů v tabulce MAC adres	min. 32 000	ANO
24.	Protokol-based VLAN	ano	ANO
25.	Ověřování pomocí 802.1X:	minimálně 2000 ověřených uživatelů	ANO
26.	Podpora ověřování MAC adres:	minimálně 1000	ANO
27.	<b>Management</b>		
28.	CLI formou RJ45 serial konsole port	ano	ANO
29.	OoB management formou portu RJ45 s podporou ethernetu	ano	ANO
30.	USB port pro přenos konfigurace a firmware	ano	ANO
31.	SSHv2 a SFTP pro IPv4 a IPv6 včetně možnosti volby TCP portu služby	ano	ANO
32.	Podpora SNMPv2c a SNMPv3	ano	ANO
33.	Omezení přístupu k managementu (SSH, SNMP) pomocí ACL	ano	ANO
34.	SYSLOG včetně současného logování do více SYSLOG serverů	ano	ANO
35.	Podpora Role Based Access Control (RBAC) s využitím lokální DB	ano	ANO
36.	Podpora Radius včetně aktivního monitorování dostupnosti služby přednastaveným jménem a heslem	ano	ANO
37.	Podpora OpenFlow v1.3	ano	ANO

38.	Záruční podmínky	<ul style="list-style-type: none"> <li>- Je požadovaná záruka na hardware s výměnou NBD v délce 84 měsíců. Tato záruka musí být garantovaná přímo výrobcem zařízení</li> <li>- Jsou požadovány software aktualizace (nové verze programového vybavení) v minimální délce 60 měsíců</li> <li>- Je požadovaná technická podpora výrobce po dobu 60 měsíců</li> </ul>	ANO
-----	------------------	--	-----

## 5 Rozšíření paměti RAM stávajících serverů

Požadujeme dodání originálních a certifikovaných RAM pro rozšíření stávajících serverů.

**Požadovaný počet modulů: 16 ks**

**Výrobce, název, part number:  
HP 32GB Dual Rank 2Rx4 RDIM M**

<b>Číslo</b>	<b>Parametr</b>	<b>Minimální požadavek</b>	<b>Splněno (ano/ ne)</b>
1.	Kapacita modulu	32GB	ANO
2.	Rychlost	DDR4-2666	ANO
3.	Typ	Dual Rank x4 CAS-19-19-19 Registered	ANO
4.	Kompatibilita	100% kompatibilita se servery HPE DL380 Gen10 24SFF	ANO
5.	Instalace a konfigurace	Budou splněny „Požadavky na instalaci a konfiguraci“	ANO