

KUPNÍ SMLOUVA č. JK/00172019

STROM PRAHA a. s.

Se sídlem Lohenická 607, Praha 9 – Vinoř, PSČ 190 17

IČ: 257 51 069, DIČ: CZ25751069

Bankovní spojení: KB a.s., číslo účtu: 43-1370490267/0100

Společnost je zapsána v OR vedeném MS v Praze, oddíl B, vložka 5866

zastoupena MUDr. Ing. Martinem Boudou, na základě plné moci

(dále jen „prodávající“)

a

Obec Milíře

Se sídlem: **Milíře 140, 347 01 Tachov**

IČ: 00573639, DIČ: CZ 00573639

(dále jen „kupující“)

Preambule

1.1 Kupující prodávajícímu předložil závaznou objednávku na níže uvedené zboží.

1.2 Prodávající prodává kupujícímu zboží popsané v čl. II. níže.

II.

Předmět smlouvy

Prodávající prodává a kupující kupuje zboží popsané dále v tomto čl. II.

Kupující se zavazuje zaplatit za zboží kupní cenu dle čl. III. této kupní smlouvy.

Název zboží:	Kolový traktor + čelní nakladač 240H, Sypač Sami, Radlice Hauer
Typ traktoru:	505
Výrobní číslo:	dle předávacího protokolu
Typ sypače :	SL - 2000
Výrobní číslo:	dle předávacího protokolu
Typ radlice:	Hsh – 2400mm
Výrobní číslo:	dle předávacího protokolu

(dále i jen „zboží“ nebo „předmět prodeje“)

Prodávající prohlašuje, že zboží je prodáváno plně funkční a schopné plnit účel, k němuž bylo vyrobeno.

Kupující prohlašuje, že je seznámen se zbožím, jeho příslušenstvím a vybavením, a že zboží za podmínek jak je prodáváno dle této smlouvy splňuje požadavky, které na něj kupující klade. Prodávající zejména neodpovídá za případné škody jakékoli povahy utrpěné kupujícím či třetí osobou v důsledku nezpůsobilosti zboží pro účel zamýšlený k jeho užití kupujícím, ledaže by šlo o vadu zboží.

III.

Kupní cena a platební podmínky

3.1 Kupní cena za zboží dle této kupní smlouvy činí celkem **1 374 590,- Kč** bez DPH.

Celková cena s DPH je **1 663 253,- Kč** s DPH

Z toho:

Kolový traktor + čelní nakladač 240H : **1 105 078,- Kč** bez DPH

Sypač Sami : **116 085,-Kč** bez DPH

Radlice Hauer: **153 427,- Kč** bez DPH

DPH bude účtováno v zákonem stanovené výši ke dni dodání předmětu plnění.

- 3.2 Smluvní strany se dohodly, že kupní cena bude zaplacená takto:
Část kupní ceny **1 245 600,- Kč** s Dph zaplatí kupující prodávajícímu do 30.4.2019 od dne fyzického převzetí zboží kupujícím a zbytek kupní ceny **417 653,- Kč** s DPH (345 167,- Kč bez DPH) pak do 30.12. 2019 a to na základě příslušné faktury prodávajícího převodem na bankovní účet prodávajícího uvedený v záhlaví této smlouvy nebo ve faktuře.

IV.

Podmínky prodeje

- 4.1 Místem dodání zboží je Autorizované servisní středisko Toužim , adresa: Karlovarská 613, 364 01 Toužim. Prodávající dodá zboží na místo dodání v termínu do 1.4.2019, nebude-li později dohodnuto jinak.
- 4.2 Kupující nebo jím určený příjemce je povinen převzít a potvrdit převzetí zboží podpisem na předávacím protokolu v den fyzického převzetí zboží. Vady zjevné při předání je kupující povinen popsat v předávacím protokolu.
- 4.3 Nároky z vad zboží, které existovaly v době dodání a které nebudou reklamovány způsobem uvedeným v čl. 4.2 výše, ačkoli mohly a měly být zjištěny při převzetí resp. během řádné prohlídky, je prodávající oprávněn odmítnout anebo řešit slevou z kupní ceny, dodáním náhradního zboží anebo opravou zboží, a to dle volby prodávajícího.
- 4.4 Ke zboží bude dodána potřebná dokumentace včetně katalogu náhradních dílů a návodu k obsluze, je-li to s přihlédnutím k povaze zboží obvyklé.
- 4.5 Prodávající poskytuje kupujícímu na Kolový traktor John Deere+čelní nakladač 240H zákonnou v délce 12 měsíců, prodlouženou záruku na traktor John Deere dle smluvních podmínek 36 měsíců, na sypač SAMI SL 2000 pak 12 měsíců záruku, na radlici Hauer Hsh 2400mm pak 24 měsíců záruku která běží od podpisu předávacího protokolu při převzetí stroje
Tato záruka se řídí záručními podmínkami výrobce a dovozce zboží, se kterými byl kupující seznámen. Součástí záručních podmínek je povinnost provádění záručních oprav v autorizovaném servisním středisku dovozce; v případě provedení záruční opravy mimo autorizované servisní středisko může být oprava zpoplatněna
- 4.6 Nebezpečí škody na zboží přechází na kupujícího okamžikem dodání zboží do místa dodání. Vlastnické právo ke zboží přechází na kupujícího dnem podpisu předávacího protokolu. Dnem převzetí zboží stává se kupující provozovatelem zboží a přechází na kupujícího odpovědnost za škodu způsobenou provozem.
- 4.7 Prodávající je oprávněn odstoupit od této smlouvy vedle důvodů stanovených zákonem v případě, kdy se dodání zboží dle této smlouvy stane zjevně nemožným, zejména v případě, kdy mu výrobce či dovozce zboží nebude moci objednané zboží dodat.
- 4.8 Osobní údaje kupujícího uvedené v této smlouvě jsou shromažďovány a zpracovány k pozdějšímu využití oddělením servisu, náhradních dílů a dodávek výrobků firmy John Deere. Zpracování těchto osobních údajů zahrnuje jejich předání společnosti Deere & Company a k ní přidruženým třetím stranám a může zahrnovat i předání mimo Evropskou unii (zejména do USA). Prodávající se řídí příslušnými zákony na ochranu osobních údajů a uznává práva kupujícího na vložení i vyjmutí jeho osobních údajů. Kupující podpisem této smlouvy stvrzuje souhlas s výše uvedeným postupem. Tento souhlas může být kupujícím kdykoliv písemně zrušen s okamžitou platností.
- 4.9 Prodávající garantuje dostupnost servisního technika 7dnů/24 hodin a zajištění servisního zásahu do 12 hodin na základě telefonické dohody se servisním technikem.

V.

Závěrečná ujednání

- 5.1 Tato smlouva je vyhotovena ve dvou výtiscích v českém jazyce, z nichž kupující a prodávající obdrží po jednom stejnopise. Ustanovení této smlouvy mohou být měněna pouze na základě vzestupně čísloných písemných dodatků, potvrzených oběma smluvními stranami. Dodatky tvoří nedílnou součást této smlouvy.
- 5.2 Tato smlouva se řídí právem České republiky. Vztahy neupravené touto smlouvou se řídí ustanoveními zákona č. 89/2012 Sb., občanský zákoník v platném znění a právními předpisy souvisejícími.
- 5.3 Přílohy této smlouvy tvoří její nedílnou součást.
- 5.4 Ustanovení této smlouvy jsou oddělitelná. Bude-li nějaké ustanovení, popř. jeho část v této smlouvě zcela nebo zčásti nicotné či neplatné či nevynutitelné, zůstává účinnost ostatních ustanovení, popř.

jejich částí nedotčena a strany se pro ten případ zavazují nahradit nicotné či neplatné či nevynutitelné ustanovení novým ustanovením, které bude platné a vynutitelné a co do obsahu co nejbližší původnímu ustanovení.

- 5.5 Zásilky zaslané jednou stranou druhé straně doporučenou poštou na adresu sídla uvedenou v obchodním rejstříku nebo jiné podobné evidenci se v případě, že se vrátí odesílateli jako nedoručené, považují za doručené třetím dnem po odeslání adresátovi.
- 5.6 Smlouva nabývá platnosti podpisem obou smluvních stran.

V Lounech dne 22. 1. 2019

V Milířích dne 21. 1. 2019

OBEC MILÍŘ
MILÍŘE 140
347 01 Tachov

kupující
Zlata Tejmlová

STROM PRAHA a.s.
DIČ: CZ25751069 IČO: 25751069
se sídlem: Lobanická 607, 190 17 Praha 9
středisko Louny
Postoloprtská 2767, 440 01 Louny

Traktory John Deere řady 5E ECDC

Model 2019; IQ19



Konfigurace české verze

		5058E	5067E	5075E
jmenovitý výkon motoru	kW /koní	44,4 / 58	50,4 / 67	55 / 75
maximální točivý moment při 1500 ot/min	Nm	247	280	304
záloha točivého momentu	%	22	22	22
max. zdvihací síla ramen	kg	1 800	1 800	1 800
největší povolená hmotnost traktoru	kg	5 100	5 100	5 100
max. povolená hm. přípojného vozidla	kg			

Motor:

Motor JOHN DEERE PowerTech E, dle emisní normy stupňů V, 3válec 2,9 litru. Turbo, mezichladič, vstřikování paliva CommonRail. Systém vnější recirkulace spalin EGR a filtr pevných částic DPF. Výkon motoru dle 97/68 EC, jmenovité otáčky 2100 ot.min⁻¹. Nádrž paliva 82 litrů.

Převodovka:

Mokrý lamelový spojka. Dvě řadič páky, první pro řazení 3 nesynchronizovaných skupin, druhá řazení 4 stupňů. Reverzor, elektricky ovládaný, vlevo pod volantem.

Nápravy a PTO:

Rozvor 2050mm. Přední poháněná náprava elektrohydraulické zapínání. Mechanicky ovládaný zubový uzávěr diferenciálu, u zadní nápravy. Vícepolohové ocelové ráfky. Vývodový hřídel dvourychlostní 540/540E/ ot/min elektrohydraulické zapínání, koncovka 35 mm, 6 drážek.

Hydraulika:

Třibodový závěs s mechanickou regulací, kategorie II, max. zdvihací síla 1450kg, 610mm za upínacími body. Elektrický zdvih a spouštění. Otevřená hydraulická soustava s tandemovým zubovým čerpadlem 22,7 l/min pro řízení a brzdy a 43,5 l/min pro pracovní hydrauliku. Dva vnější hydraulické okruhy.

Kabina a příslušenství:

Prostorná, příprava pro rádio, vnější zrcátka. Sloupek volantu naklápěcí a teleskopický. Pracovní světlomety 2 vpředu a 2 vzadu ve střeše, maják. Výfuk u sloupku. Stěrač s ostřikovačem čelního okna. Konzola předního závaží 66 kg, akumulátor 85Ah, alternátor 110A.

Legenda: V základu • / Nelze — / Volitelné částka v EUR			kódy
JOHN DEERE 5058E		35 155	047SDM
JOHN DEERE 5067E		39 416	048SDM
JOHN DEERE 5075E Akční model 2018 / 2019		41 513	045SDM
Neměnitelný základ	Kód země CZ	•	0132
	Návod k obsluze v češtině	•	9057
	Přední poháněná náprava	•	6045
	2 mechanické SCV	•	3320
	Zadní vývodový hřídel 540/540E,	•	3811
	Zadní třibodový závěs	•	3902
	Hydraulické řízení	•	7601
	Výfuk u rohového sloupku	•	3022
	Sedačka mechanicky odpružená / vzduchem odpružená v základu pro 5075E	•	2101/2120
	Osvětlení pro pravostranné řízení	•	7200
	Výškově stavitelný závěs	•	4311
	Power Reverser HI/LO 24/12 rychlost 40 km/h se základními pneu	•	1390
	Kabina	Kabina bez klimatizace s topením	•
Kabina s klimatizací		1 410	2051, 0591/0593/0595
Pneu	380/85R28 - 320/85R20, v základu pro 5058E	•	5951, 6702
	480/70R30 - 320/70R24, v základu pro 5067E, 5075E	•	5331, 6310
Ne JD	Přední blatníky Naglak	155	
	<i>10200450 - PTE pro 5058E</i>		

	Ceníková cena vybrané specifikace EUR	36 720
Sleva	14%	Nabídková cena vybrané specifikace po slevě EUR, 5075E vždy 13%
		31 763
Sleva	0%	Sleva na nově objednaný stroj
		31 763
Kč/EUR	26,00	Nabídková cena vybrané specifikace po slevě v Kč
		825 826

+ 49.500,

Podmínky: Specifikace MY18 plnění EU directive 167/2013

Platnost od 1.11.2018 do 21.12.2018

Nabídku vypracoval: Jan Karbula

Platnost nabídky do: 21.12.2018

Zdůrazňujeme:

Zcela nová, základní řada jednoduchých, univerzálních traktorů. S nezbytným minimem elektroniky, jednoduchým ovládním a na kategorii prostornou kabinou. S nízkou hmotností 3320kg, celkovou výškou 2,3m a celkovou délkou 3,6m. Zvládne všechny základní práce v zemědělství a komunální sféře, pouze pozor na zvedací sílu zadního třibodového závěsu.



Čelní nakladač John Deere H240



Specifikace:

Dva hydraulické okruhy uprostřed a dělič pro třetí funkci, ovládané mechanickou křížovou pákou. Maximální zdvihací výška v oku výložníku 3,2m. Maximální zdvihací síla v oku výložníku 1200kg.

Legenda: V základu • / Nelze – / Volitelné částka v EUR				Kódy
JOHN DEERE 240H		6 849	<input checked="" type="checkbox"/>	04AAC
Základ	Kód země CZ	•		0132
	Návod k obsluze v češtině	•		0406
	Bez balast boxu	•		6100
	Doprava autem	•		7700
	Traktor 5E MY18 na traktoru nic není, s kabinou i bez kabiny	•		1204, 3030
Záměny, nářadí	Individuální propojení hadic	•		4701
	Multispojka pro hydrauliku i elektriku	465	<input checked="" type="checkbox"/>	4702
	MSL - mechanický paralelogram	•		2002
	NSL - bez paralelogramu	-636	<input type="checkbox"/>	2001
	Bez krytu čelní masky	•		5100
	Kryt čelní masky pro 5E	293	<input type="checkbox"/>	5018
	Odpružení výložníku s vypínáním	481	<input checked="" type="checkbox"/>	8554
	Lopata standard šířka 1,85 m	861	<input checked="" type="checkbox"/>	9852
	Lopata standard šířka 2,0 m	1029	<input type="checkbox"/>	9853
	Paletizační vidle max. 1500 kg	949	<input checked="" type="checkbox"/>	9734
	Hrot na balíky	667	<input type="checkbox"/>	9735

	Ceniková cena vybrané specifikace čelního nakladače H240 EUR	9 605
Sleva		
8%	Nabídková cena čelního nakladače H240 po slevě EUR	8 837
Kč/EUR		
26,00	Nabídková cena čelního nakladače H240 po slevě Kč	229 752



BEC MILÍŘE
MILÍŘE
47 01 TÁBOŘ

KALKULACE CENY

č.: 18NA00307.01

STROM Toužim, p. Jan Karbula

HAUER HSh-2400

*pro JD 5058E, čelní agregace PTZ Kat. 2

položka	sleva (%)	cena (EUR)	kurz	cena (CZK)	cena po slevě (CZK)	1/0	cena konfigurace bez slevy(CZK)
1) sněh. radlice HAUER HSh-2400	20,0	4 684,00	26,60	124 594,40	99 675,52	1	124 594,40
2) zvýšení štítu o 140 mm	20,0	241,00	26,60	6 410,60	5 128,48	0	0,00
3) přeletová zábrana	20,0	330,00	26,60	8 778,00	7 022,40	0	0,00
4) břity pryžové (orig. Hauer)	20,0	447,00	26,60	11 890,20	9 512,16	0	0,00
5) břity pryžové (HS+)	20,0	220,00	26,60	5 852,00	4 681,60	1	5 852,00
6) pojezdová kola superelastická	20,0	1 125,00	26,60	29 925,00	23 940,00	1	29 925,00
7) příčný náklon uzamykatelný	20,0	411,00	26,60	10 932,60	8 746,08	0	0,00
8) poziční osvětlení 12/24 V (HS+)	20,0	205,00	26,60	5 453,00	4 362,40	1	5 453,00
L jiný odstín - RAL ...	20,0	134,00	26,60	3 564,40	2 851,52	0	0,00
D doprava, předání - dle skutečnosti	0,0	0,00	0,00	0,00	0,00	1	0,00
CELKEM (bez DPH):							165 824,40
DPH 21%:							34 823,12
Celkem vč. DPH:							200 647,52
Sleva							-15 000,00
Konečná cena vč. DPH:							185 647,52

Dodací podmínky:

*dodací lhůta 3 - 4 týdny od objednání

OBEC MILÍŘ
MILÍŘE 140
347 01 Tachov

KALKULACE CENY č.: **18NA00308.01** **STROM Toužim, p. Jan Karbula**

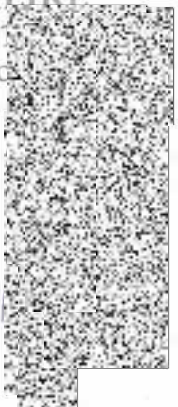
SAMI SL-2000

*pro JD 5058E, zadní agregace TBZ Kat. 2

položka	sleva (%)	cena (EUR)	kurz	cena (CZK)	cena po slevě (CZK)	1/0	cena konfigurace bez slevy(CZK)
1) válečkový sypač SAMI SL-2000	20,0	0,00	0,00	106 220,00	84 976,00	1	106 220,00
2) hydraulické sklápění - pístnice	20,0	0,00	0,00	15 270,00	12 216,00	1	15 270,00
3) krycí plachta SL-2000	20,0	0,00	0,00	6 570,00	5 256,00	0	0,00
4) poziční osvětlení 12/24 V - žárovky	20,0	0,00	0,00	1 980,00	1 584,00	0	0,00
5) poziční osvětlení 12/24V - LED	20,0	0,00	0,00	2 860,00	2 288,00	1	2 860,00
6) přepínací ventil pos./nakl. - mechan.	20,0	0,00	0,00	3 680,00	2 944,00	0	0,00
7) přepínací ventil pos./nakl. - elektr.	20,0	0,00	0,00	5 760,00	4 608,00	0	0,00
L jiný odstín - RAL ...	20,0	0,00	0,00	7 680,00	6 144,00	0	0,00
D doprava, předání - dle skutečnosti	0,0	0,00	0,00	0,00	0,00	1	0,00
CELKEM (bez DPH):							124 350,00
DPH 21%:							26 113,50
Celkem vč. DPH:							150 463,50
Sleva							-10 000,00
Konečná cena vč. DPH							140 463,50

Dodací podmínky:
 *dodací lhůta 2 - 5 týdnů od objednání (v tuto chvíli)

OBEC MILÍŘE
 MILÍŘE
 347 01 Tachov



ZÁRUČNÍ PODMÍNKY ZÁKLADNÍ ZÁRUKY

VÝKLAD POJMŮ

POROUCHA

Poroucha znamená jakoukoli závadu nebo defekt daného stroje v důsledku vadného materiálu nebo vadného továrního zpracování, jež vede k závadě stroje (viz definice) a způsobuje, že stroj při provozu neplní firmou John Deere publikované specifikace pro daný stroj.

ZÁVADA

ZÁVADA znamená jakékoli selhání funkčnosti nebo poruchu vyžadující opravu nebo výměnu podle firemních specifikací publikovaných pro daný stroj firmou John Deere, vznikne-li v důsledku vadného materiálu nebo vadného továrního zpracování. Za závadu se nepovažuje případ, kdy k selhání funkčnosti či poruše došlo v důsledku běžného opotřebení stroje, chybné manipulace, zásahem vyšší moci nebo jiných příčin nespočívajících ve vadě materiálu nebo továrního zpracování.

AUTORIZOVANÉ SERVISNÍ STŘEDISKO

Autorizovaným servisním střediskem (dále i jen „ASS“) se rozumí servisní středisko zajišťující servisní činnost na strojích John Deere a související prodej originálních náhradních dílů, které obdrželo akreditaci od společnosti STROM PRAHA a.s.

STROJ

Stroj znamená zboží vyrobené firmou John Deere a uvedené v kupní smlouvě mezi prodávajícím a kupujícím (zákazníkem).

VYMEZENÉ ÚZEMÍ

Vymezeným územím ve vztahu ke stroji je území České republiky.

MAXIMÁLNÍ RUČENÍ

Úhrn všech nároků v průběhu smluvního období nesmí převyšit prodejní cenu stroje, účtovanou prodejcem zákazníkovi („maximální ručení“).

OBDOBÍ ZÁKLADNÍ ZÁRUKY

Období základní záruky je období 12 měsíců následujících po předání stroje zákazníkovi (12 měsíců od data uvedeném na předávacím protokolu).

PLNĚNÍ

Záruční plnění u odstranitelných vad může být poskytnuto pouze formou opravy stroje. Zákazník na své náklady doručí stroj k opravě prodejci a nebo přímo příslušnému autorizovanému servisnímu středisku, které provede opravu či výměnu vadného dílu.

Ohlášení a uplatnění poruchy či závady musí vždy být zákazníkem řešeno s použitím formulářů – protokolů reklamačního systému STROM PRAHA a.s., se kterými prodávajícího zákazníka seznámí. Vyhodnocení ohlášené poruchy či závady provede ASS. Zákazník je přitom povinen spolupracovat při dodávání podkladů, které při dané opravě může ASS resp. prodávající na zákazníkovi vyžadovat.

VŠEOBECNÉ PODMÍNKY ZÁKLADNÍ ZÁRUKY

ČLÁNEK 1

Vyměněné díly se stávají majetkem prodávajícího. Zákazník není oprávněn při provádění opravy požadovat montáž dílů s vyššími technickými parametry. Výměny součástí nebo provedení oprav nemají vliv na běh záruční doby.

1) Nové stroje John Deere

Jestliže se na novém stroji John Deere objeví v časovém období 12 měsíců od data předání prvním uživateli nějaká závada a je zřejmé, že vznikla vadou materiálu nebo chybou montáže a stroj byl používán v souladu s návodem k obsluze, provede smluvní prodejce bezplatnou opravu nebo výměnu vadného dílu dle níže uvedených pravidel.

2) Nové motory John Deere

Pro motory John Deere je záruční lhůta zvýšena na 24 měsíců nebo 2000 Mth, podle toho co nastane dříve. Tato záruční lhůta se vztahuje na blok motoru, víko ventilů, kryt rozvodu, olejovou vanu, kryt setrvačniku, tlumič torzních kmitů, turbodmychadlo, vodní čerpadlo, manifoldy, olejový chladič motoru, vstříkovací čerpadlo, variátor chlazení.

3) Náhradní díly John Deere, komponenty a sestavy

Na ND John Deere, komponenty a sestavy se vztahuje záruční lhůta 6 měsíců od data převzetí. Pro sestavy a komponenty, které jsou opravitelné, jsou předmětem záruky pouze ND, které jsou dostupné v katalogu ND příslušné sestavy. Jestliže je zákazníkovi dodán vadný ND, sestava nebo komponent bez montáže, bude mu uhrazena pouze cena tohoto ND, sestavy nebo komponentu. V případě reklamace výrobku zakoupeného u prodávajícího musí být předložena prodávajícímu faktura identifikující předmět a datum nákupu. Reklamace ND, sestavy nebo komponentů nebude uznána, došlo-li ke vzniku závady neodbornou montáží nebo špatným seřízením. Cena práce související s montáží vadného ND může být hrazena pouze tehdy, pokud tento ND byl namontován v ASS.

4) Baterie John Deere

V případě dodání baterie v novém stroji se na ni vztahuje záruční doba 12 měsíců od data předání stroje. V případě dodání baterie samostatně jako ND je záruční doba 24 měsíců od data prodeje.

5) Prodané zboží John Deere.

Další prodej již prodaného zboží třetí osobou nemá žádný vliv na jakékoli prodloužení záruky.

6) Palivové vstříkovací zařízení, elektrické vybavení, pneumatiky, atd.

Záruční servis pro vstříkovací zařízení a rovněž pro el. komponenty a startéry, které nejsou vyráběny výrobcem John Deere, bude prováděn autorizovanými opravami příslušného výrobce. Jestliže bude na takovéto zařízení nárokována záruční oprava, bude příslušný ND spolu s vyplněným předávacím protokolem zaslán autorizované servisní opravě příslušného výrobce, která rozhodne o oprávnění nároku. V případě opravy Bosch postačí kopie předávacího protokolu. Jestliže bude nárok uznán, autorizovaná servisní opravna příslušného výrobce, vyhotoví písemnou zprávu prodávajícímu jako podklad pro náhradu uplatněných reklamačních nároků.

Čelní podmínky na pneumatiky.

Čelní podmínky pneumatiky namontované na stroji v době dodání platí záruční doba 6 měsíců. Tyto záruční podmínky se vztahují na materiálové a výrobní vady pneumatik. Po této lhůtě je pneumatika posuzována a hodnocena dle opotřebení a charakteru závady. V této době poskytují dodavatelé pneumatik pozáruční, „celoživotní“ záruku která odpovídá cca 4-5 letům provozu.

ČLÁNEK 2 - PŘÍPADY NEPODLÉHAJÍCÍ ZÁRUČE

- a) závady vzniklé nevhodným použitím stroje a zařízení,
- b) závady vzniklé prováděním servisu jiným subjektem než ASS
- c) závady vzniklé úpravami a změnami neschválenými výrobcem a dovozcem,
- d) závady vzniklé montáží jiných než-originálních ND,
- f) spotřební materiál (díly a materiál použité pro údržbu),
- g) běžné opotřebení a poškození stroje,
- h) opotřebitelné díly jako např. řezací části, díly přicházející do styku s půdou, spojkové obložení, brzdové obložení, řetězy a řemeny poškozené z jiných důvodů než špatnou montáží u výrobce nebo vadou materiálu,
- i) závady vzniklé v důsledku nedodržení předepsaných postupů uvedených v návodech k použití nebo jiných dokumentech pro obsluhu strojů,
- j) závady vzniklé špatnou nebo nesprávnou údržbou nebo uskladněním,
- k) závady vzniklé v důsledku nehody,
- l) závady vzniklé špatnou obsluhou, neodborným nebo nepřiměřeným zacházením, nevhodným skladováním a použitím nebo instalací v rozporu s uživatelskou dokumentací,
- m) závady vzniklé použitím nekvalitní motorové nafty (viz návod k použití),
- n) závady vzniklé neodborným zásahem do palivové soustavy,
- o) závady vzniklé použitím jiných, než-li předepsaných náplní (oleje, chladicí kapalina, náplň pro klimatizaci) a předepsaných filtrů.
- p) škody vzniklé v důsledku živelné katastrofy, násilného poškození, povětrnostních vlivů nebo provozu v podmínkách, neodpovídajících uživatelské dokumentaci,

ČLÁNEK 3 - ÚKONY, KTERÉ NEJSOU HRAZENY V RÁMCI ZÁRUČNÍCH PŘÍPADŮ

- telefonní hovory
- přesčasové práce
- seřízení strojů a zařízení pokud nesouvisí s prováděnou opravou.
- případné následné škody a ztráty způsobené poruchou stroje včetně případných obchodních ztrát v souvislosti s uplatněním záručních nároků

ČLÁNEK 4 - ZTRÁTA ZÁRUKY

- závady vzniklé nevhodným použitím stroje a zařízení,
- závady vzniklé prováděním servisu někým jiným než ASS určeným prodávajícím,
- úpravami a změnami neschválenými výrobcem a dovozcem (zejména navyšování výkonu motorů, které není výrobcem povoleno),
- montáží jiných než originálních náhradních dílů.

ČLÁNEK 5 – DOPORUČENÁ OPATŘENÍ

Pro správnou funkci vysokotlakých palivových systémů a zajištění delší životnosti jejich komponentů doporučujeme provádět (v součinnosti s autorizovaným servisem John Deere) následující opatření:

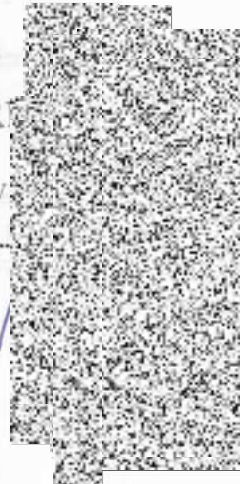
- věnovat maximální péči používanému palivu, periodicky odebírat vzorky používaného paliva a provádět měření nečistot podle normy ISO 4406:1999,
- tankovat zásadně po směně,
- měnit palivové filtry po 250 hodinách, v případě nekvalitního paliva i častěji,
- po 1000 hodinách provozu nebo 1x ročně provést proplach palivové soustavy poplachovou kapalinou MTCTY26688, případně náhradou doporučenou výrobcem.

Stroj: kolový traktor John Deere 5058E + čelní nakladač John Deere 240H

Zákazník byl seznámen se záručními podmínkami dne 16.01.2019:

(razítko, podpis)

OBEC MILÍŘ
MILÍŘE 140
347 01 Tachov



Smlouva o poskytování prodloužené záruky na stroje JOHN DEERE

uzavřená v souvislosti s kupní smlouvou na stroj JOHN DEERE dne 14/11/2018 mezi :

STROM PRAHA a.s.

se sídlem: Praha 9 – Vinoř, Lohenická 607, PSČ 190 17

IČ: 257 51 069 DIČ: CZ25751069

společnost je zapsána v OR vedeném Městským soudem v Praze, spisová značka B 5866

zastoupena: Ing. Jiřím Sopouškem a Ing. Antonínem Weishauptem, místopředsedy představenstva

dále zastoupena: Mudr. Ing. Martin Bouda

dále jen „Prodávající“ nebo „STROM“

a

Obec Milíře

se sídlem: Milíře 140, 347 01 Tachov

IČ: : 00573639 DIČ: CZ 00573639

zastoupen(a): paní Zlatou Tejmlovou

dále jen „Kupující“ nebo „Zákazník“

V závislosti na sjednaných podmínkách o poskytování prodloužené záruky, za předpokladu, že zákazník vždy řádně plnil své stanovené smluvní povinnosti, jsou-li splněny podmínky pro poskytování prodloužené záruky, provede prodávající prostřednictvím svého nebo smluvně zajištěného autorizovaného servisního střediska opravu nebo výměnu vadné součásti nebo sestavy součástí stroje v rámci vymezeného území v průběhu smluvního období. Vždy ovšem za předpokladu existence a řádného uplatnění platného nároku.

DEFINICE

Pojmy užívané v této Smlouvě budou vykládány v souladu s níže uvedenými definicemi, ledaže by z kontextu bylo nepochybné, že mají jiný význam.

PORUCHA

Porucha znamená jakoukoli závadu nebo defekt daného stroje v **důsledku vadného materiálu nebo vadného továrního zpracování**, jež vede k závadě stroje (viz definice) a způsobuje, že stroj při provozu neplní firmou John Deere publikované specifikace pro daný stroj.

ZÁVADA

Závada znamená jakékoli selhání funkčnosti nebo poruchu vyžadující opravu nebo výměnu podle firemních specifikací publikovaných pro daný stroj firmou John Deere, **vznikne-li v důsledku vadného materiálu nebo vadného továrního zpracování**. Za závadu se nepovažuje případ, kdy k selhání funkčnosti či poruše došlo v důsledku běžného opotřebení stroje, chybné manipulace, zásahem vyšší moci anebo jiných příčin nespočívajících ve vadě materiálu anebo továrního zpracování.

PRODÁVAJÍCÍ

STROM nebo obchodní partner STROMu dle platné Smlouvy o obchodní spolupráci, zabývající se prodejem daných strojů zákazníkům ve vymezeném území.

ZÁKAZNÍK

Vlastník stroje, prodaného mu prodávajícím. Zákazníkem se rozumí jak přímý kupující stroje od prodávajícího, tak i subjekt, který stroj, ke kterému se váže záruka dle této smlouvy, získal koupí od jiného prodávajícího, za předpokladu, že byly splněny veškeré náležitosti kladené na takový prodej touto smlouvou či jiným ujednáním stran.

AUTORIZOVANÉ SERVISNÍ STŘEDISKO

Autorizovaným servisním střediskem (dále i jen „ASS“) se rozumí servisní středisko zajišťující servisní činnost na strojích John Deere a související prodej originálních náhradních dílů, které obdrželo akreditaci od POSKYTOVATELE ZÁRUKY.

STROJ

Stroj znamená zboží vyrobené firmou John Deere a uvedené v kupní smlouvě nebo kupních smlouvách mezi prodávajícím a kupujícím, na které se dle smlouvy o obchodní spolupráci uzavřené mezi STROMem a prodávajícím vztahuje prodloužená záruka.

POSKYTOVATEL ZÁRUKY

Poskytovatelem prodloužené záruky je STROM.

VYMEZENÉ ÚZEMÍ

Vymezeným územím ve vztahu ke stroji je území České republiky.

MAXIMÁLNÍ RUČENÍ

Úhrn všech nároků v průběhu smluvního období nesmí převýšit prodejní cenu stroje, účtovanou prodejcem zákazníkovi („maximální ručení“).

OBDOBÍ PRODLOUŽENÉ ZÁRUKY

Období prodloužené záruky dle této smlouvy je období 36 měsíců následujících po uplynutí základní 12 měsíční záruční doby poskytované společností John Deere.

SPOLUÚČAST ZÁKAZNÍKA

Skupina A1) Traktory – modelová řada 5 a 6

do 3000 h provozu stroje 4 990,- Kč

nad 3000 h provozu stroje 9 990,- Kč

Skupina A2) Traktory – modelová řada 7, 8, 8T

do 3000 h provozu stroje 5 990,- Kč

nad 3000 h provozu stroje 11 990,- Kč

Skupina B) Zemědělské tahače modelová řada 9

do 3000 h provozu stroje 9 990,- Kč

nad 3000 h provozu stroje 14 990,- Kč

Skupina C) Lisy

do 8.000 vylisovaných balíků 4 990,- Kč

nad 8.000 vylisovaných balíků 9 990,- Kč

Skupina D) Samojízdné stroje, a to sklízecí mlátičky, samojízdné řezačky a samojízdné postřikovače

do 1000 h provozu stroje 9 990,- Kč

nad 1000 h provozu stroje 14 990,- Kč

Spoluúčast bude hrazena zákazníkem prodávajícím, anebo přímo poskytovateli záruky na základě fakturace. Spoluúčasti jsou uvedeny bez DPH.

PLNĚNÍ

Zákazník na své náklady je povinen doručit stroj k opravě prodávajícím nebo ASS určenému prodávajícím. Náklady prodávajícího na odstranění ZÁVADY nese POSKYTOVATEL ZÁRUKY.

Ohlášení poruch a uplatnění nároků z prodloužené záruky musí vždy být zákazníkem řešeno s použitím formulářů – protokolů reklamačního systému Helios Green, se kterými prodávajícího zákazníka seznámí. Vyhodnocení a likvidaci ohlášené poruchy provede ASS.

Zákazník je povinen vždy při uplatnění nároku z prodloužené záruky předložit prodávajícím nebo ASS servisní knížku, do které bude prodávajícím nebo ASS pořízen záznam o provedené opravě nebo provedeném servisu.

DALŠÍ PRODEJ STROJE

Pokud zákazník prodá stroj třetí osobě, mohou práva a povinnosti z této smlouvy o prodloužené záruce přejít na nového vlastníka stroje za předpokladu, že:

- transakce bude stvrzena náležitým dokumentem (kupní smlouvou), který bude předán prodávajícímu nebo autorizovanému servisnímu středisku,
- nový vlastník stroje dodrží všechny podmínky prodloužené záruky stanovené touto smlouvou a dalšími souvisejícími dokumenty,
- prodávajícímu a příp. ASS budou uhrazeny náklady spojené s přeregistrací stroje.

Tato smlouva zaniká spolu s platným odstoupením některé ze smluvních stran od kupní smlouvy nebo této smlouvy o poskytování prodloužené záruky.

VŠEOBECNÉ PODMÍNKY PRODLOUŽENÉ ZÁRUKY (Závazné podmínky pro poskytování prodloužené záruky)

ČLÁNEK 1 - KRYTÍ

Tyto závazné podmínky pro poskytování prodloužené záruky se vztahují ke smlouvám uzavíraným mezi zákazníkem a prodávajícím. Upravují po dobu platnosti prodloužené záruky řešení závad a poruch, na které se vztahuje prodloužená záruka. Vzniklé závady a poruchy se pro účely prodloužené záruky posuzují s ohledem na původ svého vzniku zvlášť, i kdyby se časově prolínaly. Tedy i spoluúčast bude uplatňována na každou separátní závadu nebo poruchu zvlášť.

V případě, že bude možno provést standardní výměnu příslušných komponentů, bude taková standardní výměna provedena přednostně před použitím nových komponentů. Než se rozhodne o výměně určitého komponentu, zváží se nejdříve možnost provést jeho opravu s přihlédnutím k ekonomické efektivnosti takové opravy.

Vyměněné vadné díly se stávají majetkem POSKYTOVATELE ZÁRUKY.

Zákazník nemůže v době opravy požadovat montáž dílů s vyššími parametry, než jsou parametry nahrazovaných dílů.

Zákazník hradí pouze náklady spojené s položkami, které nejsou pokryty touto Smlouvou, včetně stanovené spoluúčasti.

Jestliže některé z ustanovení této Smlouvy bude prohlášeno za neplatné, nebude tím ovlivněna platnost ostatních ustanovení této Smlouvy.

Výměny součástí nebo opravy provedené podle této Smlouvy nemají vliv na prodloužení doby platnosti smlouvy.

ČLÁNEK 2 - POVINNOSTI ZÁKAZNÍKA

Zákazník je povinen na vlastní náklady používat, udržovat a seřizovat svůj stroj v souladu s výslovnými pokyny obsaženými v návodu k obsluze stroje, který mu byl předán.

Zákazník je povinen v souvislosti s daným strojem používat pouze původní komponenty značky John Deere, jakož i kapaliny a maziva dodávaná POSKYTOVATELEM ZÁRUKY, který je oprávněn provést odběr vzorků k rozboru.

Technickému inspektorovi POSKYTOVATELE ZÁRUKY, prodávajícímu nebo ASS pověřenému opravou musí zákazník na vyžádání předložit faktury a/nebo dokumenty osvědčující charakter a původ součástí, maziv a údržbových produktů použitých pro daný stroj.

Zákazník je povinen zajistit provedení předepsané údržby stroje podle návodu k obsluze. Veškeré údržby stroje musí být prováděny výhradně ASS. U všech strojů je zákazník povinen zajistit před započatím sezónních prací provedení kompletního předsezónního servisu u ASS. Tyto operace se zákazníkovi fakturují a zaznamenávají do evidence v servisní knížce s datem provedení a s razítkem ASS.

ČLÁNEK 3 - POLOŽKY KRYTÉ TOUTO SMLOUVOU

Všechny položky níže jmenované jsou kryté touto Smlouvou, pokud na nich vznikla ZÁVADA ve smyslu jakéhokoli selhání nebo poruchy vyžadující opravu nebo výměnu podle firemních specifikací publikovaných pro daný stroj výrobcem John Deere, vznikne-li v důsledku vadného materiálu nebo vadného továrního zpracování. V žádném případě se o ZÁVADU ve smyslu této Smlouvy nejedná v případě, kdy k selhání či poruše došlo v důsledku běžného opotřebení stroje, chybné manipulace, zásahem vyšší moci nebo jiných příčin nespočívajících ve vadě materiálu anebo továrního zpracování.

- motor: veškeré vnitřní díly bloku a hlavy válců.
- původně namontované turbodmychadlo a vstřikovací čerpadlo: podle rozboru a rozhodnutí autorizovaného specialisty.
- říditelná náprava
- soustava řízení: všechny vnitřní součásti hydrogenerátoru
- soustava klimatizace: veškeré součásti kromě filtrů a chladicího média.
- elektrická soustava
- převodová skříň/převodovka a zadní náprava
- brzdová soustava: veškeré díly brzdových systémů v olejové lázni. V případě suchých kotoučových brzd je krytý mechanismus brzd s výjimkou kotoučů a obložení.
- hydraulická soustava: veškeré vnitřní i vnější součásti
- klikové skříňe: za předpokladu, že došlo k jejich poškození některou z výše uvedených komponent, nebo byly poškozeny nepřímo selháním těchto komponent.

ČLÁNEK 4 - POLOŽKY VYŇATÉ ZE ZÁRUKY

Krytí podle této Smlouvy se nevztahuje na následující případy:

- údržbové práce uvedené v servisní knížce a spotřební materiál nutný pro tyto práce
- veškeré opotřebitelné díly, včetně (nikoli však pouze) řemenů, hadic, výfuků (tlumičů i trub), brzd, řetězů, čepů řízení, žacích lišt, nožů a prstů
- opotřebovávané desky stabilizátorů a prodlužovacích ramen
- vzduchové, palivové, hydraulické a klimatizační filtry
- vstřikovače
- pneumatiky, pojezdové pasy
- seřízení přímo nesouvisející s opravou
- baterie, elektrická zařízení a případy požáru stroje v důsledku zkratu či jiné příčiny
- příslušenství, které není doloženo dokladem o nabytí od STROMu
- přední okna a ostatní okna
- oleje a veškeré ostatní kapaliny obsažené v zásobnících a nádržích
- veškerá ostatní dílčí ústrojí neuvedená výše ani v článku 3 shora
- poruchy způsobené nehodou, krádeží, vandalismem, nedbalostí, nesprávným používáním, přetížením, neprováděním údržby, nedostatkem zkušeností nebo nesprávným zacházením, úmyslným přečinem nebo podvodným jednáním z klientovy strany a použitím součástí, nedodaných STROMem.
- poruchy způsobené úpravou připojeného nářadí nebo příslušenství, při nichž dojde k přetížení příslušné komponenty stroje (zvedacích komponent, převodů, brzd atd.)
- poruchy způsobené použitím znečištěného nebo nestandardního paliva
- zařízení upravená nebo použitá pro soutěžní účely jakéhokoli druhu nebo použitá za podmínek, které nejsou v souladu s podmínkami specifikovanými výrobcem nebo s použitím, pro něž byla tato zařízení určena
- poškození způsobená nehodami zaviněnými třetí stranou nebo vzniklými zásahem třetí strany
- poruchy způsobené vnějším znečištěním nebo poškozením (mráz, požár, blesk, obsah soli ve vzduchu, nárazy, cizí tělesa, ponoření, zaplavení, sesuv půdy, pokles nebo zhroucení půdy, válka, invaze, kontaminace ionizujícím nebo radioaktivním zářením, překonání zvukové bariéry)
- následky nehod způsobeným vozidlem samotným nebo jeho vybavením v důsledku nedodržení informací poskytnutých uživateli
- zařízení, z nichž byl odpojen počítač hodin provozu, nebo byl počítač po určitou dobu bez nahlášení mimo provoz
- běžné opotřebení zařízení - především motoru (komprese, spotřeba atd.)
- případy vzniklé v důsledku opravy, která nebyla provedena s použitím správných postupů nebo byla provedena osobou neautorizovanou POSKYTOVATELEM ZÁRUKY
- veškeré poruchy, nehody a nároky i jejich následky, které byly nebo budou likvidovány jiným krytím nebo pojistkou u některé pojišťovny

- veškeré úrazy, při nichž dojde k úmrtí nebo je při nich způsobena celková nebo částečná invalidita vlastníka nebo uživatele zařízení, na něž se vztahuje tato smlouva
- operace prováděné na testeru pro zkoušení motoru nebo vývodového hřídele
- náradí připojené ke stroji
- dopravní nehody a veškeré škody způsobené třetím stranám včetně poškození půdy, zemědělských plodin, budov a osob, případně veškerých následných ztrát jakéhokoli druhu
- náklady v důsledku nemožnosti používání zařízení
- náklady na nájem jiného zařízení po dobu, kdy nebylo možno používat předmětné zařízení
- zařízení, u nichž nebyla prováděna předepsaná údržba
- zařízení, k nimž není k dispozici náležitě vyplněná servisní knížka
- komponenty AMS
- katalyzátor (DOC) a filtr pevných částic (DPF) a systém katalytické redukce (SCR).
- katalyzátor (SCR)

Krytí podle této Smlouvy se u samozjízdných postřikovačů dále nevztahuje na následující případy:

- systém postřiku (a to na následující části: čerpadla postřiku, ventily postřiku, ramena postřiku, sekční ventily, hadice postřiku a trysky)
- hydraulické hadice
- kabelové svazky

Toto ustanovení platí bez ohledu na jakékoliv další příčiny nebo případy, které následně nebo jakkoliv jinak přispívají ke ztrátám, škodám, finančním nárokům nebo výlohám.

Prodávající neodpovídá zákazníkovi mimo výše uvedených náhrad za jakékoliv další škody v souvislosti s uplatněním prodloužené záruky.

Při nesplnění výše uvedených ustanovení nároky vyplývající z této Smlouvy o poskytování prodloužené záruky mohou zaniknout.

V Lounech dne: 27. 1. 2019



Mudr. Ing. Martin Bouda
Statutární zástupce

PRAHA a.s.
51069 IČO: 25751069
607, 190 17 Praha 9
Československé
středisko Louny
opravná 2767, 440 01 Louny

V Milířích dne: 21. 1. 2019

OBEC MILÍŘE
MILÍŘE 140
347 01 Tachov
za Kupujícího
Obec Milíře
Zlata Tejmlová
Statutární zástupce

