



Smluvní strany:

Název: Středočeský kraj  
Krajský úřad  
Sídlo: Zborovská 11, Praha 5 – Smíchov, PSČ 150 21  
IČO: 70891095  
Zastoupený: PhDr. Aloisem Surynkem, Ph.D. (na základě pověření)  
Bankovní spojení: 8086152/0800  
(dále jen „poskytovatel“)

a

Název: EKOLANDIA, školní catering, mateřská škola s.r.o.  
IČO: 242 82 171  
Sídlo: Výletní 1240/36, 250 01 Brandýs nad Labem  
Zastoupena: Mgr. Janou Bocek Teichertovou - jednatelkou společnosti  
Bankovní spojení: 2800338295/2010  
(dále jen „příjemce“)

uzavírají podle zákona č. 306/1999 Sb., o poskytování dotací soukromým školám, předškolním a školským zařízením, ve znění pozdějších předpisů (dále jen „zákon“) za dále uvedených podmínek tuto

## **Veřejnoprávní smlouvu č. S-0228/ŠKS/2020 o poskytnutí dotace a o zvýšení dotace na školní rok 2020/2021**

### **DOTACE**

#### **Čl. I.**

Smluvní strany konstatují, že podmínky § 2 a 3 zákona pro poskytnutí dotace byly splněny, neboť do 15. října 2019 příjemce předložil krajskému úřadu:

- 1) vyúčtování dotace čerpané v předchozím školním roce,
- 2) rozbor hospodaření s dotací poskytnutou v předchozím školním roce.

#### **Čl. II.**

Na základě splnění podmínek uvedených v Čl. I. se stanoví procentní podíl z normativu v souladu s § 4 odst. 5 zákona u:

- |                                                                                                                                                           |                                                                    |
|-----------------------------------------------------------------------------------------------------------------------------------------------------------|--------------------------------------------------------------------|
| <ul style="list-style-type: none"><li>• <b>Mateřská škola (IZO181 037 998)</b><br/>Předpokládaný počet dětí: 37 dětí</li></ul>                            | <b>Kapacita: 37 dětí</b><br>Procentní podíl: 60 % dotace           |
| <ul style="list-style-type: none"><li>• <b>Školní jídelna - výdejna (IZO 181 038 391)</b><br/>Předpokládaný počet: 47 stravovaných</li></ul>              | <b>Kapacita: 47 stravovaných</b><br>Procentní podíl: 60 % dotace   |
| <ul style="list-style-type: none"><li>• <b>Školní jídelna – vývařovna (IZO 181 070 952)</b><br/>Předpokládaný počet (MŠ, ZŠ): 1200 stravovaných</li></ul> | <b>Kapacita: 1200 stravovaných</b><br>Procentní podíl: 60 % dotace |

- **Školní jídelna (IZO 181 079 071)**  
Předpokládaný počet (MŠ, ZŠ): 1 060 stravovaných  
Předpokládaný počet (SOS): 144 stravovaných

**Kapacita: 2 050 stravovaných**  
Procentní podíl: 60 % dotace  
Procentní podíl: 50 % dotace

### ZVÝŠENÍ DOTACE

#### Čl. III.

Smluvní strany konstatují, že podmínky stanovené zákonem pro uzavření smlouvy o zvýšení dotace byly splněny, neboť příjemce:

- 1) dostává dotace podle § 4 zákona,
- 2) má poslední výsledky hodnocení České školní inspekce alespoň průměrné a v posledním protokolu o kontrole Českou školní inspekci nebylo zjištěno závažné porušení platných právních předpisů,
- 3) se zavazuje vynaložit veškerý svůj zisk za příslušný kalendářní rok na vzdělávání a školské služby, popřípadě i na rehabilitaci, uskutečňuje-li vzdělávací programy pro žáky se zdravotním postižením,
- 4) splňuje podmínky podle § 5 odst. 4 zákona.

#### Čl. IV.

Na základě splnění podmínek uvedených v Čl. III. zvyšuje poskytovatel procentní podíl z normativu v souladu s § 5 odst. 2 zákona u:

- **Mateřská škola (IZO181 037 998)** **Kapacita: 37 dětí**  
Předpokládaný počet: 37 dětí Výše procentního podílu se zvyšuje na: 100 % dotace

- **Školní jídelna - výdejna (IZO 181 038 391)** **Kapacita: 47 stravovaných**  
Předpokládaný počet: 47 stravovaných  
Výše procentního podílu se zvyšuje na: 100 % dotace

- **Školní jídelna – vývařovna (IZO 181 070 952)** **Kapacita: 1200 stravovaných**  
Předpokládaný počet (MŠ, ZŠ): 1200 stravovaných  
Výše procentního podílu se zvyšuje na: 100 % dotace

- **Školní jídelna (IZO 181 079 071)** **Kapacita: 2 050 stravovaných**  
Předpokládaný počet (MŠ, ZŠ): 1 060 stravovaných  
Výše procentního podílu se zvyšuje na: 100 % dotace  
Předpokládaný počet (SOS): 144 stravovaných  
Výše procentního podílu se zvyšuje na: 80 % dotace

#### Čl. V.

Příjemce, pokud není obecně prospěšnou společností nebo školskou právnickou osobou, je povinen doložit vynaložení zisku na vzdělávání a školské služby potvrzené auditorem v souladu s § 6 odst. 5 zákona. V opačném případě je poskytovatel oprávněn odstoupit od smlouvy o zvýšení dotace.

### SPOLEČNÁ USTANOVENÍ

#### Čl. VI.

1. Předmětem smlouvy o poskytnutí dotace a o zvýšení dotace je vymezení práv a povinností smluvních stran při poskytnutí a využití dotace ze státního rozpočtu ve školním roce 2020/2021 příjemci. Dotaci je příjemce oprávněn použít pouze ke svému běžnému

- provozu a k financování neinvestičních výdajů souvisejících s výchovou a vzděláváním v souladu s § 1 odst. 2 zákona.
2. Dotaci nelze použít k úhradě nájemného v rámci smlouvy o koupi najaté věci uzavřené po 1. lednu 1997. Dotace ze státního rozpočtu se poskytuje škole nebo školskému zařízení, nikoliv jejich zřizovateli.
  3. Příjemce dotace prohlašuje, že není v prodlení s plněním platebních závazků vůči poskytovateli dotace.
  4. Dotace bude poskytována podle skutečného počtu žáků uvedeného ve školních matrikách pro školní rok 2020/2021, nejvýše však do výše povoleného počtu žáků uvedeného ve školském rejstříku. Počet žáků bude upřesňován v souladu s § 6 odst. 3 zákona.
  5. Dotace je poskytována formou záloh na kalendářní čtvrtletí. Poskytovatel poskytuje dotaci převodem finančních prostředků na bankovní účet příjemce.
  6. Pokud dojde v průběhu školního roku ke změně počtu žáků ve srovnání s počtem, na který se poskytuje dotace, příjemce neprodleně tuto skutečnost písemně oznámí a zároveň hodnověrně prokáže krajskému úřadu.
  7. Dotace se upraví od počátku čtvrtletí následujícího po změně, kdy došlo k přeplatku či nedoplatku, a tento je vyúčtován podle § 6 odst. 7 zákona.
  8. Výše dotace může být v průběhu školního roku, kdy je poskytována, snížena, poskytována na kratší období než je uvedeno v této smlouvě, nebo zvýšena v souladu s regulačními opatřeními k čerpání výdajů státního rozpočtu, o nichž rozhodla vláda nebo ministr financí.
  9. Pokud příjemce nepředloží krajskému úřadu vyúčtování poskytnuté dotace podle skutečnosti kalendářního roku dle vyhlášky Ministerstva financí č. 367/2015 Sb., o zásadách a lhůtách finančního vypořádání vztahů se státním rozpočtem, státními finančními aktivy a Národním fondem (vyhláška o finančním vypořádání), v platném znění může být výše dotace snížena nebo poskytnuta na kratší období než je uvedeno v této smlouvě.
  10. Příjemce je povinen v souladu s § 3 odst. 2 písm. a) a c) zákona předložit vyúčtování poskytnuté dotace a rozbor hospodaření s dotací za uplynulý školní rok postupem a podle osnovy stanovené ministerstvem zveřejněné ve Věstníku Ministerstva školství, mládeže a tělovýchovy, sešit 6/2017.

#### Čl. VII.

1. Poskytovatel může odstoupit od smlouvy:
  - a) v souladu s § 6 odst. 4 zákona zjistí-li v průběhu školního roku Česká školní inspekce nebo jiný kontrolní orgán závažné nedostatky v činnosti příjemce a nedojde-li k jiné dohodě,
  - b) pokud zjistí, že dotace byla příjemci poskytnuta na základě neúplných nebo nepravdivých údajů.

#### Čl. VIII.

1. Odstoupením poskytovatele od smlouvy se smlouva ruší ode dne následujícího po odstoupení.
2. Smlouva o poskytnutí dotace se dále zrušuje dnem, kdy:
  - a) nabylo právní moci rozhodnutí o vyřazení školy ze školského rejstříku,
  - b) příjemce jako právnická osoba byl zrušen, byl na něj vyhlášen konkurs nebo zahájena likvidace.

## Čl. IX.

1. Poskytnutou dotací nebo příslušnou její část příjemce vrátí na účet poskytovatele do 15 dnů po obdržení písemné výzvy, jestliže dotace nebo její část:
  - a) byla použita v rozporu s účelem, pro který byla poskytnuta,
  - b) byla získána na základě nepravdivých údajů,
  - c) byla poskytnuta na období, kdy škola nebo školské zařízení nebyla zařazena ve školském rejstříku.
2. Pokud skutečnosti podle bodu 1 tohoto článku jsou zjištěny v kalendářních letech následujících po roce, ve kterém byla dotace poskytnuta, vrátí příjemce dotaci nebo její část do státního rozpočtu včetně penále podle předpisů o hospodaření s prostředky státního rozpočtu.

## ZÁVĚREČNÁ USTANOVENÍ

### Čl. X.

1. Dotace je poskytována příjemci i na finanční náklady, spočívající v uhrazené dani z přidané hodnoty v souvislosti s použitím dotace, a to v těchto případech:
  - a) není-li příjemce registrovaným plátcem daně z přidané hodnoty dle zákona č. 235/2004 Sb., ve znění pozdějších předpisů (dále jen „zákon č. 235/2004 Sb.“),
  - b) je-li příjemce registrovaným plátcem daně z přidané hodnoty, kterému však nevznikl v souvislosti s použitím dotace nárok na odpočet uhrazené daně z přidané hodnoty dle zákona č. 235/2004 Sb.,
  - c) je-li příjemce registrovaným plátcem daně z přidané hodnoty, kterému vznikl v souvislosti s použitím dotace pouze částečný nárok na odpočet uhrazené daně z přidané hodnoty; v tomto případě je příjemci poskytována dotace i na finanční náklady, spočívající v uhrazené dani z přidané hodnoty, u níž příjemci nevznikl nárok na odpočet daně z přidané hodnoty dle zákona č. 235/2004 Sb.
2. Dotace není poskytována příjemci na finanční náklady, spočívající v uhrazené dani z přidané hodnoty v souvislosti s použitím dotace, je-li příjemce registrovaným plátcem daně z přidané hodnoty, kterému vznikl v souvislosti s použitím dotace nárok na odpočet daně z přidané hodnoty ve výši uhrazené daně z přidané hodnoty dle zákona č. 235/2004 Sb.
3. Příjemce se zavazuje vytvořit podmínky pro kontrolu hospodaření s přidělenou dotací prováděnou poskytovatelem, Českou školní inspekcí, Ministerstvem školství, mládeže a tělovýchovy, popřípadě jiným kompetentním orgánem a bere na vědomí, že každé neoprávněné použití nebo zadržení peněžních prostředků poskytnutých příjemci jako dotace dle této smlouvy je porušením rozpočtové kázně podle ustanovení § 22 zákona č. 250/2000 Sb. Stanovení odvodu za porušení rozpočtové kázně a penále za prodlení s odvodem za porušení rozpočtové kázně se řídí § 22 zákona č. 250/2000 Sb. Odvod za porušení rozpočtové kázně odpovídá výši neoprávněně použitých nebo zadržených peněžních prostředků, není-li v této smlouvě stanoveno jinak.
4. Příjemce je povinen vést poskytnutou dotaci odděleně ve své účetní evidenci a veškeré doklady týkající se dotace po stanovenou dobu archivovat.
5. Práva a povinnosti výslovně smlouvou neupravené se řídí příslušnými právními předpisy, zejména zákonem č. 306/1999 Sb., o poskytování dotací soukromým školám, předškolním a školským zařízení, ve znění pozdějších předpisů.
6. Tato smlouva nabývá platnosti dnem podpisu oběma smluvními stranami a účinnosti dnem jejího uveřejnění v registru smluv, které provede poskytovatel.

## Čl. XI.

Tato smlouva je vyhotovena ve čtyřech výtiscích s platností originálu, z nichž poskytovatel obdrží tři a příjemce jeden výtisk. Smluvní strany si smlouvu řádně přečetly, s obsahem smlouvy, který je projevem jejich svobodné a vážné vůle, souhlasí, na důkaz čeho připojují své podpisy.

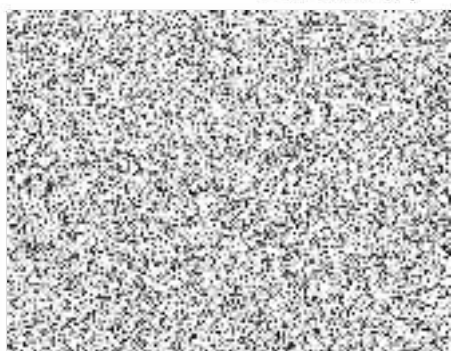
V Praze dne ..... 24. 01. 2020

V Praze dne ..... 24. 01. 2020

Za příjemce:

Za poskytovatele:

**EKOLANDIA,**  
školní catering, mateřská škola s.r.o.  
Výletní 1240/36, 250 01 Brandýs n. Labem  
IČO: 242 82 171



.....  
ová



vedoucí Odboru školství  
Krajského úřadu Středočeského kraje

V Praze dne 2. ledna 2020

## Pověření

V souladu se zákonem č. 129/2000 Sb., o krajích, ve znění pozdějších předpisů a v souladu s Podpisovým řádem Středočeského kraje a Krajského úřadu Středočeského kraje

**pověřuji**

**PhDr. Aloise Surynka, Ph.D.**

vedoucího Odboru školství Krajského úřadu Středočeského kraje

k podepisování veřejnoprávních smluv o poskytnutí dotace soukromým školám a školským zařízením, v souladu se zákonem č. 306/1999 Sb., o poskytování dotací soukromým školám, předškolním a školským zařízením, v platném znění a k podepisování veřejnoprávních smluv o poskytnutí účelových dotací soukromým školám a školským zařízením, přidělených Ministerstvem školství, mládeže a tělovýchovy ČR, v souladu se zákonem č. 561/2004 Sb., o předškolním, základním, středním, vyšším odborném a jiném vzdělávání (školský zákon), v platném znění.

JUDr. Jiří Holub  
ředitel krajského

