



ČEZ ESCO

SMLOUVA O PRODEJI POVOLENEK NA EMISE SKLENÍKOVÝCH PLYNŮ

Č. _____ (dále jen „Smlouva“)

uzavřena mezi

Společnost: Jablonecká energetická a.s.

IČO: 61539881

DIČ: CZ61539881

se sídlem Liberecká 4191/120, 466 01 Jablonec nad Nisou

zapsaná v obchodním rejstříku Krajského soudu v Ústí nad Labem

oddíl B, vložka 643

korespondenční adresa: Liberecká 120, Jablonec nad Nisou, 466 01

ČEZ ESCO, a.s.

IČO: 035 92 880

DIČ: CZ 035 92 880

se sídlem Duhová 1444/2, 140 00 Praha 4 - Michle

zapsaná v obchodním rejstříku vedeném Městským soudem v Praze

oddíl B, vložka 20240

- korespondenční adresa: Duhová 1444/2, 140 00 Praha 4 - Michle

- adresa pro doručování daňový dokladů: 28. října 3123/152, 702 00 Ostrava. příp. elektronicky na podatelna@cez.cz, nebo doručením do datové schránky ID: r5dsviv

bankovní spojení: _____

plátce DPH: ANO NE

(dále jen „Klient“) a

ČEZ ESCO a Klient dále společně také jako „Smluvní strany“ a samostatně také jako „Smluvní strana“.

bankovní spojení: _____

plátce DPH: ANO NE

(dále jen „ČEZ ESCO“)

I. ZÁKLADNÍ UJEDNÁNÍ A CENA:

Klient se zavazuje, že kupujícimu odevzdá EUA v sjednaném množství a umožní mu nabytí vlastnické právo k těmto EUA převodem v registru Evropské komise, a kupující se zavazuje, že EUA převezme a zaplatí prodávajícímu kupní cenu

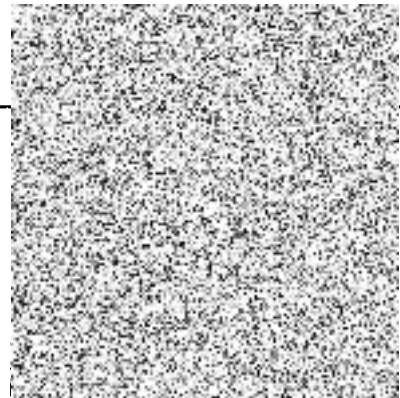
Prodávající: Jablonecká energetická a.s.

Kupující: ČEZ ESCO

Druh povolenek: EUA

Množství povolenek: t CO₂ z toho: spotové EUA t CO₂ EUA Dec -19 t CO₂,
poslední den obchodování: 16/12/2019 EUA Dec -20 t CO₂,
poslední den obchodování: 14/12/2020

Cena za povolenky:

 Aktuální živá cena po telefonu (EUR/t CO₂): Závěrečná (settlement) cena (EUR/t CO₂)¹: Limitní cena (EUR/t CO₂):

Pokud nebude dohodnuto jinak, bude cena za povolenky hrazena v měně Kč. Přepočítání ceny z EUR na Kč bude provedeno podle kurzu střed vyhlášeného Českou národní bankou ke dni převodu povolenek v registru Evropské komise.

Bankovní účet Klienta (CZK):

název banky: Komerční banka a.s.

IBAN: _____

číslo bank. účtu: _____

BIC: _____

KOMBCZPPXXX

Bankovní účet ČEZ ESCO (CZK):

název banky: Komerční banka, a.s. Praha

IBAN: _____

číslo bank. účtu: _____

BIC: _____

KOMBCZPP

Platební podmínky a daňové náležitosti:

Kupující uhradí cenu za povolenky převodem na bankovní účet Prodávajícího nejpozději do 5 kalendářních dnů po (a) datu připsání

¹ pokud má Klient zájem uzavřít Smlouvu s cenou určenou podle Závěrečné (settlement) ceny, oznámí Klient svůj záměr ČEZ ESCO telefonicky nebo prostřednictvím emailu na adresu komodity@cez.cz v obchodní dny Burzy nejpozději do 12:00 SEČ daného obchodního dne.

převáděných povolenek; nebo (b) datu doručení bezchybného daňového dokladu, podle toho co nastane později.

Veškeré ceny a částky uvedené v této Smlouvě jsou uvedeny bez daně z přidané hodnoty a jiných zákonných daní a poplatků, které k nim budou připočteny v zákonem určené výši.

Prodávající vystaví daňový doklad splňující veškeré zákonné náležitosti a doručí jej Kupujícímu. V případě, že daňový doklad nebude obsahovat veškeré zákonné náležitosti, Kupující daňový doklad neprodleně vrátí Prodávajícímu se žádostí o provedení opravy či doplnění.

Bude-li Kupující v prodlení se splněním peněžitého závazku nebo jeho částí, je povinen zaplatit z nezaplacené částky úroky z prodlení ve výši _____ za každý započatý den prodlení. Tímto ustanovením není dotčeno právo Prodávajícího na náhradu škody způsobenou prodlením Kupujícího se splněním peněžitého závazku.

Převody povolenek: Prodávající převede povolenky, na rejstříkový účet Kupujícího:

Klient:

ESCO:

Den dodání: 7 pracovních dnů ode dne:

- A. V případě spotových povolenek - dne, ve kterém jsou spotové povolenky mezi Prodávajícím a Kupujícím zobchodovány; a
- B. V případě futures povolenek - posledního dne, ve kterém jsou dané povolenky obchodovány na Burze.

... ZAJIŠTĚNÍ TRŽNÍHO RIZIKA (POKUD SE APLIKUJE):

V souvislosti s tržními riziky plynoucími z nákupu futures povolenek dle této Smlouvy:

- je Klient povinen poskytnout ČEZ ESCO Zajištění.
- není Klient povinen poskytnout ČEZ ESCO Zajištění.

III. KONTAKTNÍ OSOBY:

Seznam oprávněných osob: Smlouvu mohou jménem Smluvních stran uzavírat výhradně osoby, které jsou pro tyto účely zmocněny. Každá osoba ze Seznamu oprávněných osob uvedených níže je oprávněná jednat samostatně. Smluvní strana může Seznam oprávněných osob kdykoli jednostranně písemně upravit a doplnit. Tyto změny a doplnění jsou účinné od okamžiku, kdy druhá Smluvní strana převezme oznámení o takovýchto změnách nebo doplněních Seznamu oprávněných osob. Každá Smluvní strana je povinná oznámit druhé Smluvní straně veškeré změny Seznamu oprávněných osob bez zbytečného odkladu.

Za ČEZ ESCO: Osoba oprávněná k jednání ve věcech smluvních, obchodních, pro účtování a placení:

Jméno:

E-mail:

Telefon:

Jméno:

E-mail:

Telefon:

Za Klienta: Osoba oprávněná k jednání ve věcech smluvních, obchodních:

Jméno:

E-mail:

Funkce:

Jméno:

E-mail:

Funkce:

Osoba oprávněná pro účtování a placení

Jméno:

E-mail:

Telefon:

V. DALŠÍ UJEDNÁNÍ:

Výhrada vlastnického práva: Kupující se stane majitelem Převáděných povolenek okamžikem připsání celé částky za povolenky na bankovní účet Prodávajícího.

Neexistence zatížení: Prodávající převede Převáděné povolenky nezatížené jakýmkoliv právy třetích osob.

Definice: Výrazy použité v této Smlouvě s velkým počátečním písmenem, které nejsou definovány výše, mají následující význam:

Burza:	Burza ICE Futures Europe organizované operátorem Intercontinental
EUA:	Povolení vypouštět ekvivalent jedné tuny oxidu uhličitého po specifikované období, přičemž toto povolení je platné pouze pro účely splnění požadavků Směrnice a je převoditelné v souladu s ustanoveními Směrnice.
Převáděné povolenky:	Povolenky zvoleného typu převedené na Rejstříkový účet Kupujícího v dohodnutém množství.
Rejstřík:	Rejstřík obchodování s povolenkami spravovaný v souladu s ustanovením § 5 zákona č. 383/2012 Sb., o podmínkách obchodování s povolenkami na emise skleníkových plynů, v platném znění.

V. UKONČENÍ SMLOUVY

Tato Smlouva bude ukončena okamžikem splnění a/nebo jinak řádného vypořádání závazků z ní plynoucích.

Dále je možné ukončit tuto Smlouvu jednostranným odstoupením s okamžitou účinností, pokud se v souvislosti s druhou Smluvní stranou vyskytl závažný důvod typu:

- (a) prodlení s plněním jakéhokoliv svého závazku podle této Smlouvy po dobu delší než deset (10) dní od písemné výzvy druhé Smluvní strany ke splnění takového závazku
- (b) zahájí nebo je proti ní zahájeno řízení o úpadku podle zákona č. 182/2006 Sb., insolvenční zákon, v platném znění, nebo jiného podobného zákona upravujícího úpadek, platební neschopnost nebo předložení a s nimi spojená práva věřitelů, nebo pokud je proti němu podán návrh na zrušení nebo likvidaci.

Aniž by byla dotčena ustanovení tohoto článku, je Smluvní strana oprávněna předčasně ukončit tuto Smlouvu ve lhůtě stanovené v § 253 odst. 2 zákona č. 182/2006, insolvenční zákon, v platném znění.

Částka při ukončení: S účinností od data odstoupení budou prominuty (nikoli pouze odloženy) všechny platby a peněžité či jiné plnění související s touto Smlouvou. Stávající povinnosti a závazky Smluvních stran budou nahrazeny povinností jedné Smluvní strany zaplatit druhé Smluvní straně náhradu škody za neplnění ve výši (pokud se uplatňuje) vypočítané v souladu s tímto článkem.

Částka při ukončení se rovná součtu všech Částek vypořádání (jak jsou definovány níže) a dále součtu všech dalších závazků vzniklých mezi Smluvními stranami na základě této Smlouvy nebo v souvislosti s ní.

Částka vypořádání: znamená částku Zisku sníženou o součet částek Ztráty a Nákladů z této Smlouvy nebo v souvislosti s ní, kde:

Náklady: znamenají náklady a výdaje třetích stran, které odstupující Smluvní straně důvodně vznikly buď při odstoupení, nebo při uzavření nové smlouvy, která nahrazuje ukončenou Smlouvu, dále všechny přiměřené náklady právního zastoupení, poplatky, náklady a výdaje, které

odstupující Smluvní straně vznikly v souvislosti s ukončením této Smlouvy;

Zisky:	znamenají částku rovnající se současné hodnotě finančních výnosů pro odstupující Smluvní stranu (bez ohledu na náklady), pokud takové výnosy existují, které vyplývají z ukončení této Smlouvy a které jsou určeny obchodně přiměřeným způsobem;
Ztráty:	znamenají částku rovnající se současné hodnotě finančních ztrát pro odstupující Smluvní stranu (bez ohledu na náklady), pokud takové ztráty existují, které vyplývají z ukončení této Smlouvy a které jsou určeny obchodně přiměřeným způsobem

Oznámení Částky při ukončení: ČEZ ESCO provede ke dni odstoupení výpočet Částky při ukončení a tuto částku bez zbytečného odkladu oznámí Klientovi. Částka při ukončení je splatná do 3 pracovních dnů:

- ode dne doručení Oznámení Částky při ukončení Klientovi v případě, že Smluvní stranou povinnou uhradit Částku při ukončení je Klient, a to na bankovní účet ČEZ ESCO uvedený v Oznámení Částky při ukončení; nebo
- ode dne doručení informace Klientem, na který účet má být Částka při ukončení uhrazena, v případě, že Smluvní stranou povinnou uhradit Částku při ukončení je ČEZ ESCO.

VI. DŮVĚRNÉ INFORMACE

Za důvěrné se považují veškeré informace týkající se této Smlouvy, jakož i veškeré informace které se Smluvní strany od sebe dozvěděly v průběhu vyjednávání této Smlouvy.

Závazek důvěrnosti: Smluvní strany se zavazují, že nikomu nesdělí Důvěrné informace nebo jakoukoliv jejich část.

VII. ZÁVĚREČNÁ USTANOVENÍ

Tato Smlouva nabývá platnosti a účinnosti dnem podpisu oběma smluvními stranami.

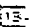
Tato Smlouva je vyhotovena ve dvou (2) originálech v českém jazyce. Každá ze Smluvních stran obdrží jedno (1) vyhotovení této Smlouvy.

Je-li nebo stane-li se kterékoli ustanovení této Smlouvy nicotným, neplatným nebo nevymahatelným, nebude tím dotčena existence, platnost ani vymahatelnost kteréhokoli jiného ustanovení této Smlouvy. Smluvní strany budou okamžitě jednat tak, aby na základě jejich dohody došlo k nahrazení nicotného, neplatného nebo nevymahatelného ustanovení vhodným ustanovením, které, v právně

V Jablonci nad Nisou dne 27. 11. 2019

Jméno:
Funkce:

[podpis a razítko]

Jablonecká energetická a.s. 
Liharečské 120
466 01 Jablonec nad Nisou
IČ: 013 39 861 DIČ: CZ6133981

přípustném rozsahu, se bude svým obsahem co možná nejvíce blížit záměru a účelu nicotného, neplatného nebo nevymahatelného ustanovení.

Smluvní strany berou na vědomí, že tato smlouva bude uveřejněna v registru smluv podle zákona č. 340/2015 Sb., o zvláštních podmínkách účinnosti některých smluv, uveřejňování těchto smluv a o registru smluv (zákon o registru smluv), ve znění pozdějších předpisů. ČEZ ESCO zašle tuto smlouvu správci registru smluv k uveřejnění prostřednictvím registru smluv bez zbytečného odkladu, nejpozději však do 30 dnů od uzavření smlouvy.

Smlouva nabývá platnosti dnem uzavření a účinnosti dnem jejího uveřejnění v registru smluv v souladu se zákonem o registru smluv.

Smluvní strany jsou obecně při plnění této smlouvy povinny postupovat v souladu s Nařízením Evropského parlamentu a Rady (EU) 2016/679 ze dne 27. dubna 2016 o ochraně fyzických osob v souvislosti se zpracováním osobních údajů a o volném pohybu těchto údajů a o zrušení směrnice 95/46/ES (obecné nařízení o ochraně osobních údajů), v platném znění („Nařízení“). Budou-li si Smluvní strany za účelem plnění této Smlouvy zpracovávat osobní údaje, uzavřou za tím účelem smlouvu o zpracování osobních údajů v souladu s čl. 28 odst. 3 Nařízení a dle § 6 zákona č. 101/2000 Sb. o ochraně osobních údajů, v platném znění.

Neuplatnění jakéhokoliv práva nebo nároku podle této Smlouvy nebude interpretováno jako vzdání se takového práva nebo nároku a žádným způsobem neovlivní právo dotčené strany na pozdější uplatnění takového práva.

Tato Smlouva a všechny mimosmluvní závazky vzniklé na základě této Smlouvy nebo v souvislosti s ní se řídí českým právem, zejména zákonem č. 89/2012 Sb. občanský zákoník ve znění pozdějších předpisů a zákona č. 383/2012 Sb. o podmínkách obchodování s povolenkami na emise skleníkových plynů ve znění pozdějších předpisů.

Jakékoli spory, sporné nároky či sporné otázky vzniklé na základě této Smlouvy nebo v souvislosti s ní (včetně sporů týkajících se její existence, platnosti nebo výkladu) budou předány k rozhodnutí příslušnému soudu v České republice. Soudem příslušným k rozhodování jakéhokoliv sporu vzniklého na základě této Smlouvy nebo v souvislosti s ní je Obvodní soud pro Prahu 1, pokud věc spadá do působnosti okresního soudu, nebo Městský soud v Praze, pokud věc spadá do působnosti krajského soudu.

VIII. ZVLÁŠTNÍ UJEDNÁNÍ

V Praze, dne 25. 11. 2019

ČEZ ESCO, a.s.
Jméno:
Funkce:

ČEZ ESCO, a.s.
Duhová 2/1444
140 00 Praha 4
IČ: 03592880
DIČ: CZ03592880