

SMLOUVA č. 300841
O ODVOZU A ODSTRANĚNÍ SMĚSNÉHO KOMUNÁLNÍHO ODPADU

I. SMLUVNÍ STRANY

Zhotovitel:

Marius Pedersen a.s.
Průběžná 1940/3
500 09 Hradec Králové
Provozovna: Žatec
Čeradická 1014, 438 01 Žatec

Zastoupená:

IČO: 42194920
DIČ: CZ42194920
Bank. spoj.: ČSOB Hradec Králové
Číslo účtu: 17990143/0300

Objednatel:

Krajské ředitelství policie Ústeckého kraje
Lidické náměstí 899/9
401 79 Ústí nad Labem

Doručovací adresa:

Krajské ředitelství policie Ústeckého kraje
Rígrova 4510
430 01 Chomutov

Zastoupená:

IČ: 75151537
DIČ: CZ75151537
Bank. spoj.: ČNB Ústí nad Labem
Číslo účtu: 1546881/0710

II. PŘEDMĚT SMLOUVY

1. Předmětem smlouvy je sběr, odvoz a odstranění směsného komunálního odpadu (dále jen SKO) ze stanoviště, typu a počtu nádob a v časových intervalech (příloha č. 1) dle této smlouvy zhotovitelem pro objednatele. Objednatel se zavazuje zhotoviteli za tuto službu platit cenu stanovenou podle podmínek uvedených v této smlouvě.
2. Obě smluvní strany jsou vázány ustanoveními „Všeobecných obchodních podmínek“ platnosti uzavíraných smluv o odvozu a odstranění směsného komunálního odpadu společnosti Marius Pedersen a.s. (dále jen „Všeobecné podmínky“), které tvoří přílohu č. 2 této smlouvy.
3. Předmětem smlouvy je dle dohody pronájem nádob spojený s prováděnou službou. Doba nájmu nádob je sjednána na dobu provádění služby.

III. ROZSAH A CENA SLUŽEB, PLATEBNÍ PODMÍNKY

1. Objednatel objednává u zhotovitele a zhotovitel bude objednateli zajišťovat službu za podmínek řešených touto smlouvou. Cena služby je dána platným ceníkem (příloha č. 3). Platba za poskytovanou službu pro stanovené období je prováděna na základě vystavené faktury (daňového dokladu). Zhotovitel vystaví fakturu nejpozději do konce prvního měsíce fakturačního období. Dnem zdanitelného plnění je datum vystavení faktury. Faktura je splatná do 90. dnů po vystavení daňového dokladu. Změny služby uskutečněné v průběhu fakturačního období budou vyfakturovány dalším daňovým dokladem (faktura, dobropis). Den zdanitelného plnění bude shodný s datem změny. V případě dobropisu se objednatel zavazuje zaslat potvrzený doklad zpět.
2. Platba za poskytovanou službu je prováděna za období: čtvrtletně.

IV. OSTATNÍ USTANOVENÍ

1. Nedílnou součástí této smlouvy jsou:
 - příloha č. 1: přehled poskytovaných služeb
 - příloha č. 2: všeobecné podmínky
 - příloha č. 3: ceník odvozu a odstranění odpadu.
2. Tato smlouva se sjednává na dobu neurčitou a nabývá platnosti dnem jejího podpisu. Dohodnuté služby jsou objednateli poskytovány od **1. 1. 2014**.
3. Výpovědní lhůta a podmínky výpovědi – viz „Všeobecné podmínky“.
4. Smlouva je pořízena ve dvou vyhotoveních, z nichž jedno obdrží zhotovitel a jedno objednatel.
5. Touto smlouvou se ukončuje a plně nahrazuje smlouva původní.

V. PODPISY SMLUVNÍCH STRAN

Tato smlouva je projevem shodné a svobodné vůle obou smluvních stran, které se se smlouvou i se všemi přílohami seznámily a s jejím zněním souhlasí, což potvrzují svými vlastnoručními podpisy.

V Žatci dne 18. 12. 2013



Zhotovitel



Objednatel

Marius Pedersen



Příloha ke smlouvě č. 300841

Objednávka	x
Změna	
Ukončení	

Fakturační adresa (odběratel): Krajské ředitelství policie Ústeckého kraje
Lidické náměstí 899/9
401 79 Ústí nad Labem

IČO: 75151537

DIČ: CZ75151537

Telefonní číslo: 974 433 242

Stanoviště nádoby: Dlouhá 36, Březno

nové zajištění odvozu odpadů	x
změna četnosti odvozu z na	
snížení počtu nádob	
zvýšení počtu nádob	
výměna sběrové nádoby	
zrušení smlouvy	
nádoba vlastní	

C	- platba pololetní	
B	- platba čtvrtletní	x
D	- platba roční	
CMF	- platba měsíční	

1) OBJEDNÁVKA

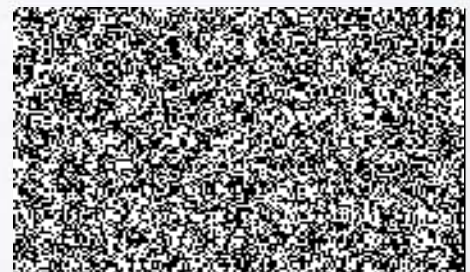
Typ nádoby:	Počet (ks)	ČETNOST
-------------	------------	---------

2) STÁVAJÍCÍ STAV

Typ nádoby:	Počet (ks)	ČETNOST
120 l	2 ks	1 x 14 dní + pronájem

3) NOVÝ STAV

Typ nádoby:	Počet (ks)	ČETNOST
-------------	------------	---------



Marius Pedersen



Příloha ke smlouvě č. 300841

Objednávka	x
Změna	
Ukončení	

Fakturační adresa (odběratel): Krajské ředitelství policie Ústeckého kraje
Lidické náměstí 899/9
401 79 Ústí nad Labem

IČO: 75151537

DIČ: CZ75151537

Telefonní číslo: 974 433 242

Stanoviště nádoby: Nechanice, Březno (svoz pouze od dubna do října)

nové zajištění odvozu odpadů	x
změna četnosti odvozu z na	
snížení počtu nádob	
zvýšení počtu nádob	
výměna sběrové nádoby	
zrušení smlouvy	
nádoba vlastní	

C	- platba pololetní	
B	- platba čtvrtletní	x
D	- platba roční	
CMF	- platba měsíční	

1) OBJEDNÁVKA

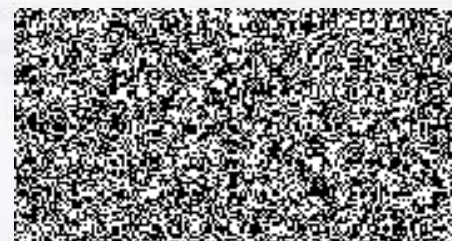
Typ nádoby: Počet (ks) ČETNOST

2) STÁVAJÍCÍ STAV

Typ nádoby:	Počet (ks)	ČETNOST
120 l	4 ks	1 x 7 dní + pronájem
110 l	1 ks	1 x 7 dní + pronájem
240 l	1 ks	1 x 7 dní + pronájem

3) NOVÝ STAV

Typ nádoby: Počet (ks) ČETNOST



Všeobecné obchodní podmínky platnosti uzavíraných smluv o odvozu a odstranění směsného komunálního odpadu (dále jen SKO)

ČLÁNEK I. – ZÁVAZKY SMLUVNÍCH STRAN

1. Dodavatel se zavazuje:

- a) realizovat tuto smlouvu s jejími ustanoveními;
- b) odvoz SKO zajišťovat z nádob objednatelů či pronajatých nádob dodavatele, které odpovídají standardu odpadových nádob (popelnice kovové P 110 a plastové P 80, P 120, P 240 a P 340, kontejnery kovové K 1100 a plastové K 660, K 770 a K 1100) a technickým i kvalitativním provedením odpovídají zásadám bezpečnosti práce při manipulaci s nimi;
- c) zabezpečit objednateli na základě jeho písemného požadavku přistavení a pronájem požadovaného množství a typu odpadových nádob pro účel zajištění odvozu a odstranění SKO;
- d) u nádob, pronajatých dodavatelem objednateli provádět jejich údržbu a nahradit nádobu, která je z technického a bezpečnostního hlediska dále nepoužitelná;
- e) zabezpečit v intervalech dohodnutých v příloze č. 1 smlouvy vyprazdňování odpadových nádob s obsahem SKO, jeho odvoz a odstranění v souladu s platnou legislativou České republiky;
- f) po provedení výsypu vrátit nádobu na místo odkud byla převzata;
- g) zabezpečit odvoz a odstranění SKO umístěného na svozové trase v pytlích poskytovaných dodavatelem prostřednictvím příslušného obecního úřadu v termínu odvozu SKO z klasických nádob;
- h) odstranit případné znečištění způsobené zaměstnanci dodavatele při manipulaci s nádobami či pytlí;
- i) v případě nedodržení termínu odvozu SKO z viny dodavatele zajistit náhradní provedení této služby nejpozději do 48 hodin;
- j) poskytnout příslušnému městskému či obecnímu úřadu informaci o dni pravidelného odvozu SKO i jeho případných změnách;
- k) v případě neprůjezdnosti svozové trasy nebo jiných příčin, které nejsou na straně dodavatele zajistit náhradní řešení po dohodě s objednatelům;
- l) úpravu cen provádět výhradně vydáním cenového výměru v době ne kratší než 30 kalendářních dnů před datem jeho platnosti;
- m) dodržovat ustanovení příslušných zákonů týkajících se odpadového hospodářství v platném znění, jakož i dalších závazných norem a zákonů České republiky, místních vyhlášek a nařízení.

2. Objednatel se zavazuje:

- a) určit stanoviště nádob na SKO a nést zodpovědnost za jeho řádné ošetření z pohledu příslušných vyhlášek a zákonů v plném znění, především zákona o pozemních komunikacích, hygienických předpisů a majetkoprávních vztahů k pozemku stanoviště nádob;
- b) objednat u dodavatele odvoz a odstranění SKO z takového množství a kapacity sběrných nádob, aby při dohodnutém intervalu poskytování služby nedocházelo k jejich přeplňování (odvoz volně vysypaného odpadu a odpadu uloženého mimo sběrné nádoby - kromě pytlů poskytnutých dodavatelem - není předmětem této smlouvy);
- c) zřídit na vlastních nebo jim užívaných pozemcích stálá stanoviště sběrných nádob SKO tak, aby byla rozmístěna podél svozové trasy. Pokud není výslovně dohodnuto jinak, jsou svozové trasy vedeny po veřejných komunikacích se zajištěnou zimní údržbou;
- d) v případě, že vzdálenost stálého stanoviště sběrných nádob SKO od svozové trasy bude delší než 10 m, určí podél svozové trasy přechodné stanoviště sběrných nádob a zajistit, že v den svozu zde budou sběrné nádoby umístěny. Nebude-li to možné, hradí dodavateli cenu služeb zvýšenou o náklady na manipulaci (vynášku nádob) - viz platný cenový výměr;
- e) zajistit (zejména v zimním období) ve svozových dnech přístup zaměstnancům dodavatele z veřejné komunikace ke stanovištím nádob a možnost manipulace s nimi;
- f) šetrně manipulovat s nádobami poskytnutými dodavatelem a neprodleně oznámit ztrátu, poškození nebo zničení nádoby nebo štítku s označením typu služby;
- g) neprodleně oznámit dodavateli všechny skutečnosti, jež mohou mít vliv na řádné plnění předmětu smlouvy (neprůjezdnost komunikace, změna vlastníka, adresy apod.);
- h) neukládat do sběrných nádob a pytlů látky, které nemají charakter SKO - především předměty nadměrné velikosti a hmotnosti, stavební suť, pneumatiky, akumulátory, zeminu, listí, větve, uhynulá zvířata, ropné produkty, chemikálie a jedy, zápalné nebo výbušné látky, kapalné a kašovitě odpady, kaly, odpady infekční, dále odpady, které mohou v zimě ve sběrné nádobě zamrznout, odpady, které by mohly ohrozit bezpečnost obsluhy sběrové techniky nebo sběrovou techniku poškodit, horký popel, odpady sbírané zvlášť formou ambulantního sběru nebezpečných složek komunálního odpadu, případně další odpady stanovené místní vyhláškou o nakládání s komunálním odpadem;
- i) pytle na SKO plnit vychladlým popelem maximálně do poloviny pytle;
- j) sběrné nádoby používat pouze k odkládání SKO;
- k) provádět úhradu služeb dodavateli ve výši stanovené cenovým výměrem platným pro příslušné období poskytování služby a to způsobem a v termínech dohodnutých v této smlouvě;
- l) odděleně ukládat vytříděný odpad do odpadových nádob podle jejich označení, pokud tuto povinnost řeší místní příslušná vyhláška o nakládání s komunálním odpadem;
- m) uhradit dodavateli náklady spojené s přistavením sběrové nádoby, která mu byla před tím odebrána pro neplacení ceny za poskytovanou službu;
- n) dodržovat ustanovení příslušných zákonů týkajících se odpadového hospodářství v plném znění, jakož i dalších závazných norem a zákonů České republiky, místních vyhlášek a nařízení.
- o) přistavovat sběrné nádoby na SKO v den svozu na stanoviště svozu nejpozději v 6.00 hodin, termínem svozu se rozumí stanovený den od 6.00 do 22.00 hodin.

ČLÁNEK II. – CENY SLUŽEB A PLATEBNÍ PODMÍNKY

1. Cena služby se stanovuje cenovým výměrem vydaným v době ne kratší než 30 kalendářních dnů před jeho platností. Úprava ceny se pohybuje v rozpětí inflační doložky. Výjimkou je stav vstupních nákladů, které se prokazatelně změnily v průběhu trvání zakázky (například zákonná výše DPH či změna výše zákonných poplatků za ukládání odpadů). Cenový výměr rozlišuje cenu služby v případě, že nádoba na odpad je ve vlastnictví objednatele a dále v pronájmu od dodavatele.
2. Objednatel zaplatí cenu za odvoz a odstranění SKO účtovanou (fakturou), bezhotovostním převodem na ve smlouvě dodavatelem uvedený bankovní účet, případně v hotovosti v sídle dodavatele. Splatnost se sjednává na 14 dnů od data vystavení příslušného daňového dokladu.
3. V případě pozdní úhrady je dodavatel oprávněn fakturovat smluvní pokutu ve výši 0,05 % z dlužné částky za každý kalendářní den prodlení s platbou a odběratel se vyfakturovanou smluvní pokutu zavazuje uhradit do 14 - ti dnů od data odeslání faktur.
4. Zaplacením se rozumí připsání příslušné částky do platebního dokladu na účet uvedený dodavatelem nebo datem přijetí hotovostní úhrady v pokladně dodavatele.
5. Cena pytlového svozu SKO je vyjádřena v prodejní ceně pytle a zahrnuje i svoz a odstranění SKO v odpovídajícím zařízení.

ČLÁNEK III. – PRONÁJEM NÁDOB

1. Dodavatel přenechá za sjednanou úplatu objednateli do dočasného užívání specifikované odpadové nádoby, které nadále jsou majetkem zhotovitele. Objednatel se zavazuje nádoby převzít a používat pouze pro účely tomu odpovídající (shromažďování příslušného druhu a množství odpadů).
2. pronájem nádob je sjednán na dobu v délce trvání této smlouvy. Dnem ukončení smlouvy dochází současně ke zrušení nájmu odpadových nádob. Objednatel je povinen předat bezodkladně po ukončení smlouvy nádoby dodavatelovi ve stavu odpovídajícím řádnému užívání a bez jakýchkoli odpadů nebo jiných věcí uložených v nádobách.
3. Objednatel je povinen pečovat o to, aby na zařízeních nevznikla škoda. Péči nájemce podle předcházející věty se rozumí přijetí veškerých opatření nezbytných k tomu, aby nádoby nemohly být využity k jinému než sjednanému účelu, poškozeny či zcizeny jakoukoli třetí osobou. Objednatel nesmí označovat zařízení jiným způsobem, než je dohodnuto. V případě odcizení nádoby (nádob) má objednatel povinnost bezodkladně nahlásit zcizení Policii ČR a vyžádat pro dodavatele písemný protokol.

ČLÁNEK IV. – PLATNOST SMLOUVY

1. Smlouva se sjednává na dobu neurčitou, přičemž její platnost může skončit:
 - a) písemnou dohodou smluvních stran;
 - b) písemnou výpovědí jedné ze smluvních stran, přičemž výpovědní lhůta činí 3 měsíce a začíná běžet první den následujícího kalendářního měsíce po datu, ve kterém byla výpověď doručena druhé smluvní straně;
 - c) odstoupením od smlouvy ze strany objednatele v případě nesouhlasu s cenou služby ve lhůtě do 30 - ti dnů od vydání aktuálního cenového výměru nebo v případě opakovaného nedodržení dohodnutých intervalů svozu SKO, a to ani v náhradním termínu při zavinění ze strany dodavatele;
 - d) okamžitým odstoupením ze strany dodavatele v případě, že objednatel nezaplatí cenu služby do 15 - ti kalendářních dnů po datu splatnosti platebního dokladu, nebo z důvodu opakovaného nedodržení dohodnuté skladby odpadů ve smyslu článku I, písmene h, všeobecných podmínek.

ČLÁNEK V. – OSTATNÍ USTANOVENÍ

1. Případy nedodržení předepsané skladby odpadu budou řešeny individuálně upozorněním, pozastavením odvozu nebo jeho zrušením s tím, že objednateli mohou být vyúčtovány vzniklé vícenáklady, které se zavazuje uhradit.
2. Nezajistí-li objednatel přístup ke sběrným nádobám (překážky na komunikaci pro průjezd vozidel, sněhové závěje, nádoby za plotem atd.) a možnost manipulace s nimi, jsou zaměstnanci dodavatele oprávněni nádobu nevyprázdnit. Tuto skutečnost jsou povinni oznámit objednateli. Objednatel nemá v takovém případě nárok na slevu či náhradní odvoz z důvodu neprovedení služby. Náhradní odvoz může být po dohodě smluvních stran proveden dodavatelem jako placená služba mimo pravidelný odvoz.
3. Dodavatel si vyhrazuje právo kumulace objemu a počtu nádob na stanovištích.
4. Vztah mezi smluvními stranami se řídí platnými právními předpisy České republiky.

Provozovatel
Dodatek
Městský úřad, P. O. Provozovatel
Číslo účtu
43021 Zamo



CENÍK odvozu a odstranění odpadu platný od 1.1.2013

Pro podnikatelské subjekty (roční sazby)

Velikost nádoby	četnost odvozů	cena za jeden odvoz 2013	cena za rok nádoba vlastní	pronájem / rok	cena celkem za rok včetně pronájmu
80 l	1 x týdně	31,69 Kč	1 647,83 Kč	159,14 Kč	1 806,97 Kč
80 l	1 x 14 dnů	39,34 Kč	1 022,79 Kč	159,14 Kč	1 181,93 Kč
110 l, 120 l	1 x týdně	37,15 Kč	1 931,94 Kč	212,18 Kč	2 144,12 Kč
110 l, 120 l	1 x 14 dnů	53,54 Kč	1 392,13 Kč	212,18 Kč	1 604,31 Kč
240 l	1 x týdně	76,49 Kč	3 977,53 Kč	254,62 Kč	4 232,14 Kč
240 l	1 x 14 dnů	95,07 Kč	2 471,75 Kč	254,62 Kč	2 726,36 Kč
340 l	1 x týdně	101,62 Kč	5 284,43 Kč	318,27 Kč	5 602,70 Kč
340 l	1 x 14 dnů	132,22 Kč	3 437,72 Kč	318,27 Kč	3 755,99 Kč
660 l	1 x týdně	203,25 Kč	10 568,86 Kč	1 591,35 Kč	12 160,21 Kč
660 l	1 x 14 dnů	246,96 Kč	6 420,86 Kč	1 591,35 Kč	8 012,21 Kč
770 l	1 x týdně	252,42 Kč	13 125,84 Kč	2 121,80 Kč	15 247,64 Kč
770 l	1 x 14 dnů	273,18 Kč	7 102,73 Kč	2 121,80 Kč	9 224,53 Kč
1100 l	1 x týdně	322,35 Kč	16 762,43 Kč	3 182,70 Kč	19 945,13 Kč
1100 l	1 x 14 dnů	391,20 Kč	10 171,10 Kč	3 182,70 Kč	13 353,80 Kč

K výše uvedeným cenám bude připočteno DPH v zákonné výši.

CENA KOMBINOVANÉHO A VÍCEČETNĚJŠÍCH ODVOZŮ:

- V zimním období je účtována sazba podle uvedeného ceníku 1 x týden
 - V letním období je účtována sazba podle uvedeného ceníku 1 x 14 dnů
 - Při četnějším vývozu než 1 x týdně je účtována sazba podle uvedeného ceníku 1 x týden
- Cena pronájmu nádob je shodná s cenou u sazeb s četností odvozů 1 x týden, 1 x 14 dnů.**
- Při vynášece nádoby na vzdálenost od 10m do 30m se cena služby zvyšuje u odvozu 1 x týdně o 340,- Kč, u odvozu kombin. o 255,- Kč, u odvozu 1 x 14 dnů o 175,- Kč.
 - Invalidní občané mají vynášku zdarma.

K cenám uvedeným v ceníku bude účtována DPH dle platných předpisů ke dni zdanitelného plnění.

Na vlastní nádoby (v majetku objednatele) společnost nezajišťuje údržbu a servis.

Pytle o objemu 110 l pro směsný komunální odpad: 74,- Kč/ks včetně DPH.

Pytle o objemu 60 l pro směsný komunální odpad: 38,- Kč/ks včetně DPH.

(k dostání na provozovně Žatec, Čeradická 1014 nebo Louny, Poděbradova 2384)

V Žatci dne 23.10.2012



Oblastní manažer

Marius Pedersen, a.s., Provozovna Žatec

Čeradická 1014

438 01 Žatec

