



Smlouva o sběru, přepravě a odstranění odpadu Č.20/2020 a 1250/135/3

uzavřená podle ustanovení § 269 odst. 2 zákona č. 513/1991 Sb., obchodní zákoník, ve znění pozdějších předpisů a dle zákona č. 185/2001 Sb., o odpadech, ve znění pozdějších předpisů (dále jen „smlouva“) níže uvedené dne mezi

obchodní společností

AVE Ústí nad Labem s.r.o.

se sídlem Ústí nad Labem, Neštěmická 779/4, PSČ 400 21
IČ 613 29 002

zapsaná v obchodním rejstříku vedeném Krajským soudem v Ústí nad Labem, oddíl C vložka 7276
jednatel Ing. Petrem Hrdličkou a Petrem Ryšavým, jednateli společnosti

bankovní spojení:

číslo bankovní účtu:

kontaktní osoba:

tel. 425 311 111


email: 

dále jen jako „poskytovatel“

a

Střední průmyslová škola strojní a elektrotechnická, příspěvková organizace

se sídlem Resslova 210/5, Ústí nad Labem 400 01
IČ 00082201

zapsaná v obchodním rejstříku vedeném Krajským soudem v Ústí nad Labem, oddíl C vložka
jednatel 

bankovní spojení: 

číslo bankovní účtu: 

dále jen jako „objednatel“

Objednatel a Poskytovatel dále společně též „**Strany**“ a každá z nich též „**Strana**“.

Přílohy, jež tvoří nedílnou součást této smlouvy:

1. Specifikační a výpočtový list

I.

Úvodní ustanovení

1. **Poskytovatel** je osoba oprávněná ve smyslu zákona č. 185/2001 Sb., o odpadech, ve znění pozdějších předpisů (dále jen „zákon o odpadech“) k podnikání v oblasti nakládání s odpady a oprávněným provozovatelem zařízení k nakládání s odpady.

2. **Objednatel** je ve smyslu § 4 písm. x) zákona č. 185/2001 Sb. původcem odpadů.

3. **Odpad podobný odpadu komunálnímu** je odpad vznikající u fyzických osob, právnických nebo fyzických osob oprávněných k podnikání. Jedná se o odpad, který zůstane po vytrídění využitelného odpadu, objemného odpadu, odpadu ze zeleně a nebezpečných složek odpadu.

4. **Separované složky odpadu** jsou vytríděné složky odpadu vhodné k dalšímu využití (např. sklo, papír, plast).

5. **Svozové místo** – je místo dohodnuté smluvními stranami, kde bude připravena sběrná nádoba určená ke svozu; svozové místo je uvedené v příloze č. 1 této smlouvy, která tvoří nedílnou součást této smlouvy.

6. **Sběrné nádoby** – nádoby, do nichž původce shromažďuje odpad. Velikost a počet sběrných nádob, jejich umístění a četnost pravidelného svozu je uveden v příloze č. 1.

II.

Předmět smlouvy

1. Poskytovatel se touto smlouvou zavazuje přebírat odpady objednatele, které jsou specifikovány v Příloze č. 1 této smlouvy, a tyto přijmout do svého vlastnictví ve smyslu zákona o odpadech a s převzatými odpady naložit v souladu se zákonem o odpadech, to vše za předpokladu, že objednatel dodrží podmínky poskytovatele uvedené v této smlouvě. Smluvní strany se

dohodly, že odpad se má za převzatý poskytovatelem v okamžiku, kdy jej převezme od objednatele přímo poskytovatel nebo třetí osoba, jež je smluvně zajištěná poskytovatelem k převzetí odpadů a jejich přepravě pro poskytovatele (dále jen „dopravce“).

2. Objednatel se zavazuje sjednaným způsobem předávat odpady poskytovateli po dobu účinnosti smlouvy, převést vlastnické právo k odpadu na poskytovatele a za plnění poskytovaná poskytovatelem zaplatit poskytovateli úplatu sjednanou v Příloze č. 1 této smlouvy a plnit další povinnosti uvedené v této smlouvě.

III.

Způsob plnění

1. Objednatel je povinen zajistit shromažďování odpadu do sběrných nádob na svozovém místě a poskytovatel se zavazuje zajistit sběr takového odpadu a jeho svoz na místo jeho využití či odstranění (dále jen jako „svoz“), a to v rozsahu dle Přílohy č. 1 této smlouvy.

IV.

Cena plnění a platební podmínky

1. Cena za poskytované služby dle této smlouvy je stanovena poskytovatelem v ceníku služeb (dále jen „ceník“), a to bez daně z přidané hodnoty, popřípadě dalších daní a poplatků stanovených příslušnými právními předpisy.

2. Poskytovatel si vyhrazuje právo zpoplatnit vybrané služby částkou dle platného ceníku vyhlášeného poskytovatelem.

3. Poskytovatel vystaví na cenu služeb daňový doklad (dále jen „fakturu“) a odešle ji objednateli na sjednanou zasilací adresu dle této smlouvy. Faktura je splatná čtrnáctý den ode dne jejího vystavení.

4. Případný přeplatek faktury je poskytovatel oprávněn započítat na úhradu existujících nedoplatků. Poskytovatel je oprávněn přeplatky nebo nedoplatky převádět do dalšího účetního období.

5. Ostatní případné platby podle této smlouvy (např. smluvní pokuty, škody, úroky z prodlení, další náklady, náhrady) jsou splatné na výzvu k jejich úhradě. Platby dle tohoto odstavce je povinen poskytovatel vyúčtovat samostatnou fakturou, popřípadě společně s fakturou na cenu služeb. Společná faktura je splatná čtrnáctý den ode dne jejího vystavení.

6. Všechny platby podle této smlouvy se provádí bezhotovostně na účet poskytovatele způsobem dohodnutým v Příloze č. 1 této smlouvy nebo v hotovosti. Číslo účtu a variabilní symbol či způsob jeho určení uvede poskytovatel vždy na faktuře. Všechny platby se provádějí v měně CZK. Náklady spojené s úhradou závazků dle této smlouvy (např. bankovní poplatky, poštovní poplatky) nese každá ze smluvních stran sama.

7. Případně-li poslední den splatnosti na den pracovního volna nebo pracovního klidu, pak je dnem splatnosti nejbližší následující pracovní den.

8. Platba objednatele se považuje za uhrazenou, je-li řádně identifikována (označena variabilním symbolem) a připsána v předepsané výši na účet poskytovatele uvedený v záhlaví této smlouvy.

9. Změny bankovních účtů jsou si smluvní strany povinny bez zbytečného odkladu písemně oznámit.

10. Smluvní strany si sjednávají, že případné neidentifikovatelné platby poskytnuté objednatel na bankovní účet poskytovatele nebo i přeplatky může poskytovatel

započíst na kteroukoli svoji pohledávku za objednatelem, a to dle uvážení poskytovatele. Nezapočtené neidentifikovatelné platby a přeplatky vrátí poskytovatel objednateli, pokud je nepoužije na započtení pohledávky vůči objednateli dle předcházející věty, na jeho účet, popř. poštovní poukázkou, a to nejpozději do konce následujícího kalendářního měsíce, v němž poskytovatel neidentifikovatelnou platbu obdržel nebo v němž nezapočtený přeplatek vznikl. Za den vrácení přeplatku se považuje den odepsání odpovídající finanční částky z bankovního účtu poskytovatele nebo den, pokud je využito služeb držitele poštovní licence, kdy je poskytovatelem příslušná částka ve prospěch objednatele poukázána.

11. Poskytovatel je oprávněn měnit cenu/y za služby uvedené v ceníku. O změně ceníku informuje poskytovatel objednatele vhodným způsobem nejméně jeden měsíc přede dnem účinnosti změn ceníku. Tato zveřejnění se považují za návrh změn cen za poskytované služby. Objednatel je povinen se se změnami ceníku seznámit. Neprojeví-li objednatel alespoň pět dnů přede dnem účinnosti změn/y ceníku písemně vůči k odstoupení od smlouvy, stává se nově stanovená cena služeb závazná pro další trvání smluvního vztahu ode dne účinnosti ceníku. Odstoupí-li objednatel do uvedené lhůty od smlouvy, účinnost smlouvy končí posledním dnem před účinností ceníku. Písemné odstoupení představuje dohodnutý výlučný nástroj pro vyslovení nesouhlasu se změnami ceníku.

V.

Úrok z prodlení a smluvní pokuty

1. Pro případ prodlení objednatele s úhradou kterékoliv splatné pohledávky (peněžitého dluhu) podle této smlouvy je

objednatel povinen zaplatit poskytovateli smluvní úrok z prodlení ve výši 0,05% z dlužné částky za každý i započatý den prodlení.

2. Objednatel je povinen zaplatit poskytovateli smluvní pokutu ve výši stanovené ceníkem poskytovatele za každé porušení povinnosti, jež vyplývá z této smlouvy. Uplatněním smluvní pokuty není dotčeno právo poskytovatele na odstoupení od této smlouvy ani není dotčen nárok poskytovatele na náhradu škody a úrok z prodlení.

3. V případě, že objednatel neuhradí dlužnou částku ani po obdržení písemné upomínky, poskytovatel odveze nádobu na náklady objednatele (210 Kč za každou popelnici a 525 Kč za každý kontejner).

VI.

Práva a povinnosti smluvních stran

1. Poskytovatel se zavazuje:
a) Zajistit svoz řádně a včas a dle podmínek stanovených touto smlouvou.
b) Zajistit navrácení nádob pro pravidelný svoz na jejich stanoviště, a to bez zbytečného odkladu po jejich vyprázdnění.
c) Zajistit náhradní svoz odpadu v případě havárie či poruchu na vozidle nebo v případě jiné závažné události nejpozději následujícího dne po dni plánovaného svozu.
d) Zajistit náhradní svoz odpadu v případě oznámení o neprovedeném svozu objednatel nejpozději následující den po dni oznámení.
e) Zajistit na své náklady opravu nebo výměnu nádoby, dojde-li k jejímu prokazatelnému poškození jednáním ze strany zaměstnanců poskytovatele.
f) Zajistit neprodleně odstranění nečistoty, dojde-li činností poskytovatele při manipulaci s nádobami ke znečištění stálého stanoviště

nádoby, případně veřejného prostranství.

2. Objednatel je povinen:

a) Zajistit volný přístup k nádobám v souladu se svozovým kalendářem.

b) Zajistit sjízdnost vozovek a schůdnost přístupových cest vedoucích k jednotlivým stanovištím nádob.

c) Zajistit, aby odpad nebyl ukládán mimo určené nádoby. Pokud bude vedle nádob odložen odpad, poskytovatel není povinen jej odvézt.

d) Zajistit, aby nedocházelo ke znehodnocování odpadu odpadem, ke kterému není určena tato smlouva.

e) Vrátit poskytovateli ve lhůtě pěti dnů ode dne účinnosti této smlouvy všechny jím pronajaté sběrné nádoby.

f) Nádobu řádně označit svozovou známkou, která slouží ke kontrole při vývozu a evidenci. Řádně neoznačená nádoba nebude vyvážena, a to i v případě, že je služba hrazena.

3. Poskytovatel je oprávněn odmítnout svoz odpadu v případě, že objednatel nesplnil touto smlouvou sjednané povinnosti nebo je objednatel v prodlení s úhradou kterékoliv částky dle této smlouvy.

VII.

Nájem sběrných nádob

1. Poskytovatel se zavazuje přenechat do užívání za úplatu objednateli sběrné nádoby specifikované v Příloze č. 1 této smlouvy, (dále jen „předmět nájmu“ nebo „sběrné nádoby“).

2. Objednatel prohlašuje, že se seznámil se stavem předmětu nájmu a neshledal žádné faktické či právní vady, které by bránily jeho užívání k účelům touto smlouvou sledovaných a v tomto stavu a za podmínek dále v této smlouvě stanovených jej do nájmu přijímá.

3. Cena za nájem sběrných nádob dle této smlouvy je stanovena

v ceníku, a to bez daně z přidané hodnoty, popřípadě dalších daní a poplatků stanovených příslušnými právními předpisy.

4. Poskytovatel vyúčtuje cenu nájmu dle ustanovení čl. IV této smlouvy spolu s ostatními poskytnutými službami.

5. Objednatel je povinen předmět nájmu:

a) užívat ve shodě s účelem smlouvy, hospodárně a účelně

b) chránit před poškozením, ztrátou nebo zničením

c) vrátit v případě, že jej nepotřebuje pro plnění účelu smlouvy nebo jej řádně nevyužívá

e) udržovat, opravovat při opotřebením běžným provozem, (běžnou údržbu a opravu)

f) užívat při dodržování všech požárních, bezpečnostních, hygienických a dalších předpisů, které se vztahují k jeho činnosti

g) předložit poskytovateli ke kontrole

h) řádně užívat, jinak nese odpovědnost za škody na majetku způsobené neodborným zacházením a provozními událostmi

6. Poskytovatel

a) je povinen ke dni účinnosti této smlouvy předat nájemci předmět nájmu

b) odpovídá za škodu způsobenou nájemci vadnou sběrnou nádobou

c) je oprávněn žádat vrácení předmětu nájmu, neužívá-li nájemce předmět nájmu řádně, případně je užívá v rozporu s účelem, ke kterému má sloužit.

VIII.

Doba trvání smlouvy a její zánik

1. Smlouva se uzavírá na dobu neurčitou. Smlouva nabývá platnosti a účinnosti dnem podpisu smlouvy oběma smluvními stranami.

2. Obě smluvní strany jsou oprávněny smlouvu vypovědět s výpovědní lhůtou tři měsíce. Výpovědní lhůta počíná běžet prvního dne měsíce následujícího po měsíci, v němž druhá smluvní

strana obdrží písemnou výpověď řádně doručenou na její adresu uvedenou v záhlaví této smlouvy.

3. Poskytovatel má právo od této smlouvy odstoupit, dostane-li se objednatel do prodlení s úhradou ceny na základě daňového dokladu – faktury o více než 30 (slovy: třicet) dnů ode dne splatnosti daňového dokladu. Oznámení o odstoupení doručí poskytovatel na adresu objednatele uvedenou v záhlaví této smlouvy. Účinky odstoupení nastávají ke dni, kdy objednatel obdrží písemné oznámení o odstoupení od smlouvy.

IX.

Prorogace

1. Strany se dohodly, že v případě jakýchkoliv sporů dle této smlouvy, je příslušný Okresní soud v Ústí nad Labem

X.

Dohoda stran

1. Strany tímto prohlašují za nesporné, že dosavadní závazky zanikají ke dni účinnosti této smlouvy. Za dosavadní závazky se pro účely této smlouvy považují závazky, jež vznikly mezi stranami před podpisem této smlouvy. Tedy dosavadní závazek je nahrazen závazkem novým.

XI.

Závěrečná ustanovení

2. Práva a povinnosti smluvních stran touto smlouvou neupravená se řídí zákonem č. 185/2001 Sb., o odpadech, ve znění pozdějších předpisů zákonem č. 513/1991 Sb., obchodní zákoník, ve znění pozdějších předpisů.

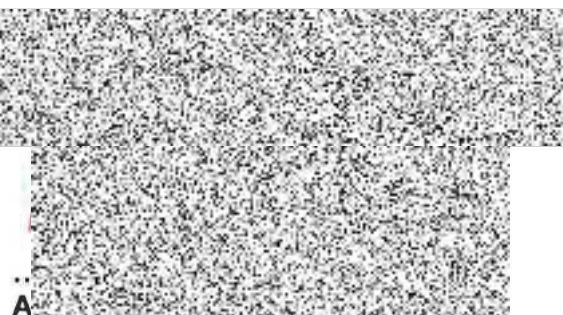
3. Veškeré změny této smlouvy je možné činit jen po vzájemné dohodě smluvních stran a v písemné formě, chronologicky číslovanými dodatky, které budou tvořit nedílnou součást této smlouvy. Dodatky musí být podepsány oběma smluvními stranami. Toto ujednání se

nevztahuje na ustanovení týkajícího se ceníku.

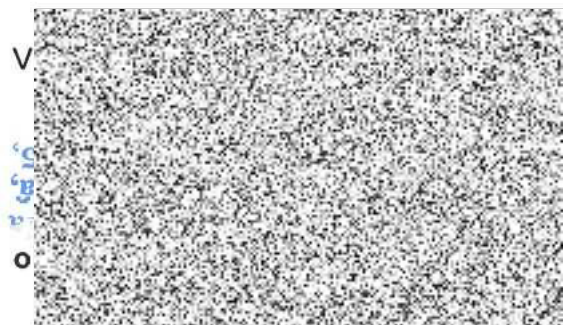
4. V případě, že některé ustanovení této smlouvy je nebo se stane neplatným nebo neúčinným, zůstávají ostatní ustanovení smlouvy účinná a v platnosti. Smluvní strany se zavazují nahradit neplatné ustanovení smlouvy ustanovením jiným, které nejlépe svým obsahem a smyslem odpovídá obsahu a smyslu ustanovení původního.

5. Tato smlouva je vyhotovena ve dvou shodných stejnopisech, z nichž každá ze smluvních stran obdrží po dvou.

6. Smluvní strany prohlašují, že se seznámily s obsahem této smlouvy, že jí uzavřely ze své pravé a svobodné vůle, na důkaz čehož připojují své níže uvedené podpisy.



poskytovatel



Objem nádoby	Četnost svozů	Cena za nádobu [Kč/nádoba/rok]	Poplatek za uložení odpadu [Kč/nádoba/rok]	Cena celkem bez DPH [Kč/nádoba/rok]	Cena celkem včetně DPH [Kč/nádoba/rok]
80 lt	1x 14 dní	633,36	126,00	759,36	886,00
80 lt	1x týdně	1 017,09	252,00	1 269,09	1 473,00
120 lt	1x 14 dní	973,47	201,63	1 175,10	1 370,00
120 lt	1x týdně	1 563,28	403,26	1 966,54	2 279,00
120 lt	2x týdně	2 986,80	806,51	3 793,31	4 391,00
120 lt	3x týdně	4 110,64	1 209,78	5 320,42	6 143,00
240 lt	1x 14 dní	1 761,05	403,37	2 164,43	2 517,00
240 lt	1x týdně	2 058,05	806,73	2 864,79	3 276,00
240 lt	2x týdně	4 129,01	1 613,47	5 742,48	6 568,00
240 lt	3x týdně	6 103,20	2 420,21	8 523,42	9 744,00
360 lt	1x 14 dní	2 641,56	604,90	3 246,46	3 775,00
360 lt	1x týden	4 069,00	1 209,77	5 278,77	6 093,00
360 lt	2x týden	7 948,30	2 419,53	10 367,84	11 957,00
360 lt	3x týden	11 878,11	3 629,33	15 507,45	17 883,00
660 lt	1x 14 dní	4 270,35	666,38	4 936,73	5 791,00
660 lt	1x týden	6 114,15	1 332,76	7 446,91	8 670,00
1 100 lt	1x 14 dní	6 735,07	715,46	7 450,53	8 798,00
1 100 lt	1x týdně	8 418,09	1 430,92	9 849,01	11 533,00
1 100 lt	2x týdně	14 489,44	2 861,83	17 351,27	20 249,00
1 100 lt	3x týdně	19 676,92	4 292,75	23 969,67	27 905,00
1 100 lt	4x týdně	26 134,61	5 723,66	31 858,27	37 085,00
1 100 lt	5x týdně	31 929,87	7 154,58	39 084,44	45 470,00
1 100 lt	6x týdně	35 212,54	8 585,49	43 798,03	50 841,00

