

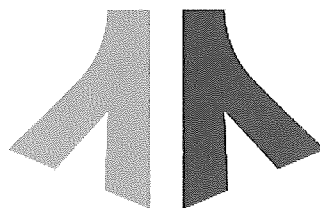


EVROPSKÁ UNIE
Evropský zemědělský fond pro rozvoj venkova
Evropa investuje do venkovských oblastí
Program rozvoje venkova



PROGRAM ROZVOJE VENKOVA

LESYČR



SMLOUVA O PROVÁDĚNÍ PĚSTEBNÍCH ČINNOSTÍ - PRV

**Název veřejné zakázky:
Projekt přeměny PND na LHC Klášterec (LR 5)
- PRV 8. kolo 2019**

OBSAH

I.	Smluvní strany	3
II.	Definice některých pojmů	3
III.	Předmět Smlouvy	5
IV.	Základní zásady	7
V.	Základní zásady provádění péstebních činností	9
VI.	Ceny za provádění péstebních činností	12
VII.	Zadávací listy	12
VIII.	Účtování a platební podmínky	12
IX.	Některé dispozice s pohledávkami	13
X.	Odpovědnost za škodu a za vady	14
XI.	Smluvní sankce	16
XII.	Vzájemná komunikace	17
XIII.	Ustanovení o vzniku a zániku Smlouvy	18
XIV.	Criminal Compliance doložka (Prevence a detekce trestněprávních či neetických jednání, případná reakce na taková jednání)	20
XV.	Závěrečná ustanovení	20
	Příloha č. P1 Projekt PRV	23
	Příloha č. P2 ZÁSADY PŘENOSU REPRODUKČNÍHO MATERIÁLU LESNÍCH DŘEVIN	24
	Příloha č. P4 CENÍK PĚSTEBNÍCH ČINNOSTÍ	26
	Příloha Č. Z1 Vzor zadávacího listu - péstební činnosti	27
	Příloha č. Z2 OSTATNÍ INFORMACE	28
	Příloha č. Z3 Zásady bezpečnosti a ochrany zdraví při práci	29
	Příloha č. Z4 ZÁSADY POŽÁRNÍ OCHRANY	30

SMLOUVA O PROVÁDĚNÍ PĚSTEBNÍCH ČINNOSTÍ - PRV
Název veřejné zakázky: Projekt přeměny PND na LHC Klášterec (LR 5)
- PRV 8. kolo 2019

uzavřená v souladu s ustanovením § 1746 odst. 2, zákona č. 89/2012 Sb.,
občanský zákoník, ve znění pozdějších předpisů

(dále jen „*Smlouva*“)

I. Smluvní strany

1. **Lesy České republiky, s.p.**

IČO: 421 96 451, DIČ: CZ42196451

se sídlem Hradec Králové, Nový Hradec Králové, Přemyslova 1106/19, PSČ 500 08
zapsán v obchodním rejstříku vedeném Krajským soudem v Hradci Králové, oddíl AXII,
vložka 540

zastoupený Ing. Pavlem Rusem, ředitelem KŘ Teplice
bankovní spojení: Komerční banka, a.s., pobočka Hradec Králové
číslo účtu: 26300511/0100

ID schránky: e8jcfnsn

(dále jako „*Lesy ČR*“)

a

2. **Marles s.r.o.**

IČO: 29116724, DIČ: CZ29116724

se sídlem Studentská 2090/71, Plzeň 323 00
zapsaná v obchodním rejstříku vedeném u Krajského soudu v Plzni,
oddíl C, vložka 26094

zastoupená Milanem Maršálíkem, jednatelem
bankovní spojení: Česká spořitelna, a.s.
číslo účtu: 2380847359/0800

ID schránky: reg23vu

Telefon: [REDACTED]

e-mail: [REDACTED]

(dále jako „*Smluvní partner*“)

(Lesy ČR a Smluvní partner též společně jako „smluvní strany“ a každý jednotlivě jako „smluvní strana“)

II. Definice některých pojmů

Při výkladu Smlouvy budou níže uvedené pojmy vykládány takto:

„**Jarní zalesnění**“

je zalesňování prováděné prostokořenným reprodukčním materiálem lesních dřevin do 31. května kalendářního roku a při zalesňování v 7. a 8. LVS nebo krytokořenným

	reprodukčním materiálem do 30. června kalendářního roku, nestanoví-li Zadávací list jinak.
„Kořenový náběh“	je přechodová část mezi bazální částí kmene a kořenovým systémem do vzdálenosti 50 cm od obvodu kmene.
„Občanský zákoník“	je zákon č. 89/2012 Sb., občanský zákoník, ve znění pozdějších předpisů.
„Podzimní zalesnění“	je zalesňování prováděné krytokořeným reprodukčním materiálem od 1. září do 31. října kalendářního roku do nezamrzlé půdy, nestanoví-li Zadávací list jinak.
„Projekt PRV“	je dokument vyhotovený za účelem přidělení dotačního titulu (operace 8.5.3 Přeměna porostů náhradních dřevin) v rámci Programu rozvoje venkova ČR na období 2014 - 2020, který specifikuje rozsah a požadavky na výkon pěstebních činností v jednotlivých porostech, to vše po dobu jeho platnosti; Projekt PRV byl významným podkladem pro zadávací řízení na Veřejnou zakázku, na jehož základě je uzavřena Smlouva (byl přílohou Zadávací dokumentace), resp. byl základním podkladem pro vyhotovení nabídkového souboru (ocenění jednotlivých pěstebních činností a stanovení nabídkové ceny). Projekt PRV je současně závazným podkladem pro plnění této Smlouvy.
„Sumář“	představuje společné označení pro Sumář pěstebních činností a pro Sumář sadebního materiálu, které určují předpokládaný rámcový rozsah požadovaných služeb pěstebních činností a souvisejících dodávek v porostech vymezených Projektem PRV po dobu účinnosti Smlouvy; současně představuje podklad pro výpočet nabídkové ceny pro účely hodnocení nabídek v zadávacím řízení na Veřejnou zakázku.
„Veřejná zakázka“	je nadlimitní veřejná zakázka na služby s názvem „Projekt přeměny PND na LHC Klášterec (LR 5) - PRV 8. kolo 2019“ evidenční číslo VZ Z2019-039879//099/2019/165 Jedná se o projekt financovaný z Programu rozvoje venkova ČR na období 2014 - 2020.
„Zadávací dokumentace“	je zadávací dokumentace k Veřejné zakázce.
„Zadávací list“	je jedna z forem pokynu Lesů ČR k provedení pěstebních činností, který je určen Smluvnímu partnerovi; slouží zejména k upřesnění Projektu PRV. Vzor Zadávacího listu je Přílohou č. Z1 Smlouvy.
„Zákon o lesích“	je zákon č. 289/1995 Sb., o lesích a o změně a doplnění některých zákonů (lesní zákon), ve znění pozdějších předpisů.

„Zákon o obchodu s reprodukčním materiálem lesních dřevin“

je zákon č. 149/2003 Sb., o uvádění do oběhu reprodukčního materiálu lesních dřevin lesnický významných druhů a umělých kříženců, určeného k obnově lesa a k zalesňování, a o změně některých souvisejících zákonů, (zákon o obchodu s reprodukčním materiálem lesních dřevin) ve znění pozdějších předpisů.

„Zákon o rostlinolékařské péči“

je zákon č. 326/2004 Sb., o rostlinolékařské péči a o změně některých souvisejících zákonů, ve znění pozdějších předpisů.

„Zákon o zadávání veřejných zakázek“

je zákon č. 134/2016 Sb., o zadávání veřejných zakázek, ve znění pozdějších předpisů.

„Zákon o registru smluv“

je zákon č. 340/2015 Sb., o zvláštních podmínkách účinnosti některých smluv, uveřejňování těchto smluv a o registru smluv (zákon o registru smluv), ve znění pozdějších předpisů.

ZÁKLADNÍ USTANOVENÍ

III. Předmět Smlouvy

1. Smluvní partner se za podmínek uvedených ve Smlouvě zavazuje ve prospěch Lesů ČR po dobu její účinnosti řádně a s odbornou péčí provádět pěstební činnosti v porostech specifikovaných Projektem PRV nacházejících se v územní působnosti LS Klášterec, adresa: V Zátíší 830, 431 51 Klášterec nad Ohří, a to v rozsahu a za podmínek stanovených Projektem PRV, Smlouvou a dále v rozsahu a za podmínek blíže specifikovaných v Zadávacích listech. Lesy ČR se Smluvnímu partnerovi zavazují za řádně poskytnuté služby pěstebních činností uhradit cenu dle Smlouvy.
2. Smluvní strany berou na vědomí, že rozsah služeb a dodávek stanovený v zadávacích podmínkách k Veřejné zakázce, jakož i ve Smlouvě, nemusí být během trvání smluvního vztahu založeného Smlouvou naplněn nebo může být naopak překročen, zejména s ohledem na nepředvídatelnost všech objektivních vlivů v době vyhlášení Veřejné zakázky nebo v době uzavření Smlouvy. K překročení (navýšení) sjednaného rozsahu služeb a dodávek (tj. objemu pěstebních činností) poskytovaných Smluvním partnerem může dojít výhradně za podmínek ujednaných v odst. 8 tohoto článku Smlouvy.
3. Služby pěstebních činností, jakož i dodávky s nimi související, budou Smluvním partnerem poskytovány vždy v závislosti na upřesňování požadavků ze strany Lesů ČR postupem dle kapitoly Zadávací listy (čl. VII. a násl. Smlouvy).
4. Pěstebními činnostmi se pro účely Smlouvy rozumí činnosti spojené s obnovou, výchovou a ochranou lesních porostů, včetně dodávek příslušných přípravků a materiálů (tj. sadebního materiálu a dalších materiálů nezbytných k provádění pěstebních činností); jedná se zejména o následující činnosti:

- a) příprava půdy pro umělou obnovu lesních porostů;
 - b) výsadba lesních dřevin a obnova lesa (zalesňování a průběžné dodávky sadebního materiálu);
 - c) ochrana lesních kultur proti zvěři (nátěr/nástřik repelenty proti okusu);
 - d) ochrana lesních kultur proti buňeni;
 - e) oplocování lesních kultur;
- popř. další pěstební činnosti uvedené v Projektu PRV, např. rekonstrukce porostů, hnojení lesních kultur, ochrana proti klikorohu a hlodavcům či mykorhiza.

5. Rozsah a specifikace podmínek provádění pěstebních činností jsou uvedeny v Projektu PRV, jakož i ve Smlouvě a jejích přílohách a v průběhu trvání smluvního vztahu založeného Smlouvou budou vždy upřesňovány prostřednictvím Zadávacích listů. Tyto dokumenty jsou pro Smluvního partnera závazné podle stupně závaznosti v tomto pořadí: 1/ Projekt PRV; 2/Zadávací list (s výjimkou Zadávacích listů, u kterých je v Projektu PRV výslovně uvedeno, že jej mohou měnit; v takovém případě mají přednost tyto Zadávací listy před Projektem PRV); 3/ Příloha č. Z2 – Ostatní informace a Příloha č. P2 – Zásady přenosu reprodukčního materiálu lesních dřevin.
6. Smluvní partner prohlašuje, že je plně srozuměn s tím, že plnění předmětu Smlouvy, resp. cena za jeho realizaci, bude spolufinancována (dotace) z Programu rozvoje venkova ČR na období 2014 – 2020, opatření 8. – Investice do rozvoje lesních oblastí a zlepšování životaschopnosti lesů, podopatření 8.5 – Podpora investic ke zvýšení odolnosti a ekologické hodnoty lesních ekosystémů, operace 8.5.3 – Přeměna porostů náhradních dřevin, přičemž nabídková cena uvedená v nabídce Smluvního partnera na Veřejnou zakázku představuje celkové náklady na realizaci Projektu PRV. Smluvní partner je plně srozuměn s tím, že porušení jeho povinností, a to ať již zákonných či smluvních, může vést k případnému nedodržení podmínek poskytovatele dotace a následně k neposkytnutí finančních prostředků (dotace) na realizaci předmětu Smlouvy Lesům ČR, případně k uložení povinnosti Lesům ČR již poskytnuté finanční prostředky (dotaci) vrátit, popř. uhradit poskytovateli dotace sankci.
7. Pro případ, že by z důvodů spočívajících na straně Smluvního partnera Lesy ČR neobdržely uvedenou finanční podporu (dotaci), či ji obdržely pouze zčásti či by ji byly nuceny vrátit, byť zčásti (a to zejména z důvodu nesplnění některé z povinností Smluvního partnera ujednaných Smlouvou), zavazuje se Smluvní partner uhradit Lesům ČR vzniklou škodu, resp. zejména zaplatit Lesům ČR finanční částku odpovídající výši neposkytnuté finanční podpory či její části, popř. odpovídající vrácené finanční podpoře či její části, v plném rozsahu; obdobné platí ve vztahu k případně uloženým sankcím ze strany poskytovatele dotace vůči Lesům ČR. Povinnost Smluvního partnera k úhradě (a příp. náhradě škody) platí i v případě, dojde-li k nepřiznání či odnětí finanční podpory z důvodů nepřevzetí prací od Smluvního partnera dle čl. V. Smlouvy.
8. Smluvní strany sjednávají, že vznikne-li v průběhu plnění Smlouvy potřeba provedení víceprací (pěstebních činností) nad rámec stanovený v Projektu PRV, jsou Lesy ČR oprávněny požadovat po Smluvním partnerovi provedení takovýchto víceprací za položkové ceny uvedené v Ceníku pěstebních činností (příloha č. P4 Smlouvy) předloženém Smluvním partnerem v jeho nabídce na Veřejnou zakázku, a to v souladu s ustanovením § 222 Zákona o zadávání veřejných zakázek. Smluvní strany berou na vědomí, že vícepráce budou čerpány výhradně v případě požadavku Lesů ČR na provedení víceprací (pěstebních činností) nad rámec stanovený v Projektu PRV, který bude schválen poskytovatelem dotace, přičemž na poskytnutí odpovídajících víceprací Smluvnímu partnerovi nevzniká bez tohoto výslovného požadavku Lesů ČR nárok.

IV. Základní zásady

1. Smluvní partner je povinen provádět pěstební činnosti řádně, včas, s odbornou péčí, vlastním jménem, na vlastní odpovědnost a v souladu se Smlouvou, předcházet vzniku škod a chránit oprávněné zájmy Lesů ČR.
2. Lesy ČR jsou povinny Smluvnímu partnerovi poskytnout součinnost potřebnou k řádnému plnění jeho povinností podle Smlouvy. Lesy ČR jsou povinny za účelem plnění Smlouvy zejména umožnit Smluvnímu partnerovi vstup na pozemky, k nimž mají Lesy ČR právo hospodařit, poskytnout Smluvnímu partnerovi na jeho žádost informace o vlastnictví pozemků, které budou činností Smluvního partnera podle Smlouvy dotčeny (případně rovněž kontaktní údaje vlastníků pozemků, mají-li je Lesy ČR k dispozici), povolit v mezích právních předpisů zvláštní užívání lesních cest a lesních svážnic, k nimž mají právo hospodařit a zúčastnit se na žádost Smluvního partnera jednání s vlastníky dotčených pozemků, k nimž Lesy ČR nemají právo hospodařit atd.
3. Přístup na pozemky, k nimž Lesy ČR nemají právo hospodařit, si na své náklady a na svou vlastní odpovědnost zajistí Smluvní partner. V případě, že se Smluvnímu partnerovi nepodaří zajistit si na takové pozemky přístup, který je nezbytný k plnění jeho povinností dle Smlouvy, je povinen o tom bezodkladně informovat Lesy ČR. Následně si smluvní strany dohodnou další postup.
4. Lesy ČR jsou povinny do 10 dnů od uzavření Smlouvy v sídle příslušné LS (viz čl. III. odst. 1. Smlouvy) předat Smluvnímu partnerovi a poskytnout mu do výpůjčky (nebo zpřístupnit v případě dokumentů v digitální podobě) na dobu trvání Smlouvy pro území, na němž se nachází porosty specifikované v Projektu PRV:
 - a) porostní mapy;
 - b) mapu „LDS“ s vyznačením a s klasifikací lesních cest Lesů ČR;
 - c) soupis porostů s omezeným režimem hospodaření (ochrana přírody, ochrana vodních zdrojů, ochrana přírodních léčivých zdrojů, ochrana kulturních památek atd.); tyto porosty nebo jejich části jsou vyznačeny v Projektu PRV, popř. je vyznačí Lesy ČR v Zadávacích listech.
5. V případě jakýchkoliv změn v dokumentech předaných Smluvnímu partnerovi se Lesy ČR zavazují tyto změny bezodkladně oznámit Smluvnímu partnerovi. Lesy ČR jsou povinny předat Smluvnímu partnerovi aktualizované verze příslušných dokumentů do 2 týdnů od oznámení změn dle předchozí věty.
6. Rozsah a specifikace podmínek provádění pěstebních činností stanovených Projektem PRV a Smlouvou budou průběžně konkretizovány v Zadávacích listech (vzor obsahu Zadávacího listu tvoří Přílohu č. Z1 – Vzor Zadávacího listu) vyhotovených Lesy ČR v návaznosti na Projekt PRV. Smluvní strany berou na vědomí, že rozsah plnění (objem pěstebních činností) nepřekročí objemy stanovené Projektem PRV, s výjimkou ustanovení čl. III. odst. 8 Smlouvy.
7. Smluvní partner je v souladu s ustanovením § 2594 odst. 1 Občanského zákoníku povinen písemně upozornit Lesy ČR na nevhodnou povahu příkazů (i pokynů učiněných prostřednictvím Zadávacího listu), včetně nevhodnosti Projektu PRV, k provádění pěstebních činností zadaných Lesy ČR (např. i na nevhodnou povahu sadebního materiálu převzatého od Lesů ČR). Pokud Lesy ČR do 3 pracovních dnů od doručení písemného upozornění Smluvního partnera nezmění předmětný příkaz (pokyn), má se za

to, že trvají na provádění činností podle původně zadaných příkazů (pokynů). Smluvní partner v takovém případě není oprávněn od Smlouvy odstoupit.

8. Lesy ČR jsou oprávněny průběžně kontrolovat výkon pěstebních a ostatních činností (včetně kvality použitého sadebního materiálu) prováděných Smluvním partnerem na základě Smlouvy nebo v souvislosti s jejím plněním. Lesy ČR jsou rovněž oprávněny po Smluvním partnerovi požadovat, aby jim či kontrolním orgánům poskytovatele dotace poskytl součinnost potřebnou k provedení kontroly výkonu těchto činností, zejména účetních dokumentů Smluvního partnera týkajících se Projektu PRV. O konkrétních požadovaných formách součinnosti jsou oprávněny rozhodovat Lesy ČR (popř. poskytovatel dotace). Za účelem realizace práva na provádění kontroly je Smluvní partner povinen zejména:

- poskytnout Lesům ČR (popř. poskytovateli dotace) veškerou součinnost nutnou k realizaci práva Lesů ČR (popř. poskytovateli dotace) na provádění kontroly, včetně případného zastavení prací;
- poskytnout či zpřístupnit Lesům ČR na jejich výzvu veškeré údaje, podklady a evidence, popř. jiné dokumenty, které se vztahují k předmětu kontroly a které jsou nezbytné k jejímu řádnému provedení, a to včetně účetních dokladů.

Zjistí-li Lesy ČR (i prostřednictvím poskytovatele dotace), že Smluvní partner provádí pěstební činnosti v rozporu se Smlouvou, jsou oprávněny požadovat, aby Smluvní partner odstranil vzniklé vady. Jestliže Smluvní partner nezjedná nápravu ani v přiměřené lhůtě dodatečně mu za tímto účelem poskytnuté, jsou Lesy ČR oprávněny zajistit odstranění vady jinou osobou, přičemž náhradu nákladů na odstranění vad a nákladů s tímto spojených jsou Lesy ČR oprávněny požadovat po Smluvním partnerovi. Lesy ČR jsou v tomto případě rovněž oprávněny od Smlouvy odstoupit (s případným dopadem dle čl. III. odst. 7 Smlouvy).

9. Lesy ČR jsou oprávněny omezit či zastavit provádění pěstebních činností, jestliže jejich další výkon ohrožuje nebo by i jen mohl ohrozit životní prostředí či jiné veřejné zájmy, oprávněné zájmy Lesů ČR nebo splnění povinností Lesů ČR podle platných a účinných právních předpisů, nebo oprávnění Lesů ČR užívat získané certifikáty, je-li výkon těchto činností v rozporu s právními předpisy nebo s pravomocným rozhodnutím soudu či správního orgánu, příp. je-li výkon těchto činností v rozporu se Smlouvou nebo Projektem PRV. Pokyn Lesů ČR k omezení či zastavení provádění pěstebních činností musí být učiněn písemně. Smluvní partner je v takovém případě povinen provádění pěstebních činností bezodkladně omezit/zastavit, a to dle pokynu Lesů ČR; v opačném případě Smluvní partner odpovídá Lesům ČR za vzniklou škodu.

10. Smluvní partner je povinen při provádění pěstebních činností zajistit dodržování zásad bezpečnosti práce a ochrany zdraví při práci dle Přílohy č. Z3 – Zásady bezpečnosti a ochrany zdraví při práci, příp. též dle příslušných právních předpisů. Smluvní partner je povinen učinit přiměřená opatření k eliminaci nebezpečí vzniku škody na zdraví osob pohybujících se v porostech vymezených Projektem PRV a jejich okolí, jakož i k prevenci úrazů u těchto osob. Smluvní partner se mj. zavazuje, že místa, na nichž hrozí úraz či existuje jiné nebezpečí škody na zdraví, opatří výstražnými značkami „Nepovolaným vstup zakázán“, „Zákaz vstupu“ apod.

11. Smluvní partner je oprávněn za účelem řádného plnění povinností dle Smlouvy bezplatně používat k dopravě LDS, s níž mají Lesy ČR právo hospodařit. V případě, že Smluvní partner způsobí na LDS škodu nad rámec běžného opotřebení a tuto škodu bezodkladně neodstraní, jsou Lesy ČR oprávněny požadovat po Smluvním partnerovi náhradu takto vzniklé škody. Zimní zpřístupňování LDS (prohrnování, posyp) si Smluvní partner

zajišťuje pro potřeby jím vykonávaného rozsahu pěstebních činností na své náklady a na svou odpovědnost, pokud nebude smluvními stranami ujednáno jinak.

12. Jestliže při jakékoli činnosti Smluvního partnera dojde k poškození kmenů stojících stromů nebo Kořenových náběhů, je Smluvní partner povinen na svůj náklad provést jejich řádné ošetření, a to nejpozději do konce směny, během níž k poškození došlo.
13. Jestliže při jakékoli činnosti Smluvního partnera dojde k poškození oplocenky, je Smluvní partner povinen na svůj náklad provést do konce pracovní doby její provizorní opravu zabraňující vstupu zvěře a do okamžiku ukončení činností na pracovišti její definitivní opravu.
14. Jestliže při jakékoli činnosti Smluvního partnera dojde k úplnému zničení stromových jedinců ponechávaných na ploše (za takovéto úplné zničení se považuje i zlomení ve výšce od země menší než je polovina celkové výšky stromu).
15. Smluvní partner je povinen po celou dobu trvání smluvního vztahu založeného Smlouvou zajistit přímý kontakt pro komunikaci s Lesy ČR a přijímání pokynů od Lesů ČR prostřednictvím osob pověřených Smluvním partnerem, a to jak v pravidelných dohodnutých intervalech, tak i kdykoliv na požádání Lesů ČR.
16. Smluvní partner je před zahájením výkonu činnosti dle Smlouvy povinen provést posouzení požárního nebezpečí podle ustanovení § 6a zákona č. 133/1985 Sb., o požární ochraně, ve znění pozdějších předpisů, a to u činností a užívaných objektů se zvýšeným požárním nebezpečím a vysokým požárním nebezpečím, vyjmenovaných v ustanovení § 4 odst. 2 a odst. 3 uvedeného zákona, u objektů s vysokým požárním nebezpečím zajistit schválení tohoto posouzení požárního nebezpečí příslušným orgánem státního požárního dozoru a následně předat posouzení, včetně dokladu prokazujícího jeho schválení příslušným orgánem státního požárního dozoru, v písemné formě Lesům ČR. Smluvní partner je dále povinen vypracovat a používat organizační a technická opatření k zajištění požární ochrany u provozovaných činností, u nichž hrozí nebezpečí vzniku požáru. Smluvní partner je rovněž povinen dodržovat obecně závazné bezpečnostní a požární předpisy u případně najatých či užívaných provozních, výrobních a ubytovacích zařízení, která jsou v majetku České republiky a/nebo ve správě Lesů ČR nebo se nacházejí na pozemcích, kterých se dotýká plnění dle Smlouvy.

V. Základní zásady provádění pěstebních činností

1. Smluvní partner je povinen provádět pěstební činnosti v souladu se Smlouvou, Projektem PRV a Zadávacími listy. Pokud je v Projektu PRV nebo Zadávacím listu stanoven konkrétní termín pro provedení pěstebních činností, je Smluvní partner povinen tyto pěstební činnosti provést v termínu stanoveném v Projektu PRV nebo Zadávacím listu. V případě, že by nastal rozpor v termínu uvedeném v Projektu PRV a v Zadávacím listu, má přednost termín uvedený v Projektu PRV.
2. K převzetí výsledků pěstebních činností Lesy ČR dochází prostřednictvím předání písemných soupisů řádně provedených pěstebních činností, a to v členění podle jednotlivých porostů, a jejich následnou akceptací ze strany Lesů ČR. Není-li písemně ujednáno jinak, je Smluvní partner za tímto účelem povinen vždy jednou týdně předkládat Lesům ČR podrobný písemný soupis provedených pěstebních činností za příslušný kalendářní týden.
3. Lesy ČR jsou povinny podrobné písemné soupisy provedených pěstebních činností podle předchozího odstavce od Smluvního partnera přebírat. Po převzetí týdenních písemných

soupisů provedených pěstebních činností Lesy ČR provedou jejich kontrolu, a to vždy nejpozději do 3 pracovních dnů od převzetí příslušného soupisu. V případě, že soupisy nevykazují vady, Lesy ČR provedou v téže lhůtě i akceptaci výsledků pěstebních činností. Stanovená lhůta neplatí, pokud uvedené soupisy nejsou Smluvním partnerem předkládány Lesům ČR průběžně ve lhůtě uvedené v odst. 2 tohoto článku Smlouvy. Akceptací výsledků pěstebních činností přechází nebezpečí škody na provedeném zalesnění či jiných výsledcích pěstebních činností ze Smluvního partnera na Lesy ČR.

4. Jsou-li ze strany Lesů ČR zjištěny nedostatky v provedených činnostech nebo v soupisech pěstebních činností, jsou Lesy ČR oprávněny vznést písemně námitku a stanovit dle okolností přiměřenou lhůtu k odstranění vad. Odstraněním vad není dotčeno právo Lesů ČR na náhradu vzniklé škody. V případě vznesení námítky ze strany Lesů ČR se Smluvní partner zavazuje vady odstranit a po jejich odstranění Lesům ČR opakovaně předložit příslušný soupis provedených pěstebních činností.
5. Písemné soupisy pěstebních činností jsou řádně akceptovány jejich čitelným podpisem osobou k tomu Lesy ČR pověřenou spolu s uvedením data akceptace a záznamu o akceptaci. Pro vyloučení pochybností se uvádí, že pouhý podpis písemného soupisu pěstebních činností osobou k tomu Lesy ČR pověřenou bez uvedení slova „akceptace“ nebo slova shodného významu se nepovažuje za akceptaci soupisu pěstebních činností.
6. Nedodrží-li Smluvní partner objem Jarního zalesnění, je povinen tento nesplněný objem nahradit v témže kalendářním roce, v němž mělo být Jarní zalesnění provedeno, nestanoví-li Lesy ČR jinak.
7. Smluvní partner je povinen dodat pro zalesňování vhodný sadební materiál v souladu s Projektem PRV, s výjimkou případů dle odst. 8 tohoto článku Smlouvy. Údaje o rozsahu (množství) a specifikaci dodávek sadebního materiálu, které je povinen zajistit Smluvní partner a dodávek vlastního sadebního materiálu, které zajistí Lesy ČR, jsou uvedeny v Projektu PRV.
8. Lesy ČR jsou oprávněny, v rozsahu a za podmínek uvedených v předchozím odstavci, resp. v Projektu PRV, požadovat po Smluvním partnerovi, aby pro určité zalesňované plochy použil vlastní sadební materiál Lesů ČR. Smluvní partner je v tomto případě povinen na základě výzvy Lesů ČR, ve stanovené lhůtě, na stanoveném místě a za účasti osoby k tomu Lesy ČR pověřené převzít vlastní sadební materiál Lesů ČR a tímto následně provést zalesňování. Výzva k převzetí vlastního sadebního materiálu Lesů ČR bude obsahovat minimálně údaje o druhu, množství, termínu a místě předání a převzetí sadebního materiálu. Termín předání a převzetí sadebního materiálu stanovený ve výzvě nesmí být kratší než 3 kalendářní dny ode dne doručení výzvy Smluvnímu partnerovi. Místem předání a převzetí sadebního materiálu bude místo určené Lesy ČR nacházející se na území LS Klášterec; smluvní partner není v tomto případě oprávněn Lesům ČR účtovat žádné další náklady vzniklé v souvislosti s předáním a u sadebního převzetím sadebního materiálu (včetně jeho převozu do místa zalesnění). V případě, že místo předání a převzetí sadebního materiálu bude určeno mimo území LS Klášterec, bude postupováno v souladu s ustanovením § 222 zákona o zadávání veřejných zakázek). O předání a převzetí sadebního materiálu bude vyhotoven písemný protokol podepsaný oběma smluvními stranami. V případě, že sadební materiál vykazuje vady, je Smluvní partner povinen Lesy ČR na nedostatky neprodleně upozornit a výhrady zaznamenat do protokolu o předání a převzetí sadebního materiálu, a to nejpozději při jeho podpisu, jinak se má za to, že sadební materiál neměl vady. Nebezpečí škody na sadebním materiálu přechází na Smluvního partnera jeho předáním a převzetím, resp. podpisem Smluvního partnera na protokolu o předání a převzetí sadebního materiálu. Lesy ČR upozorňují Smluvního

partnera na skutečnost, že převzetí vlastního sadebního materiálu Lesů ČR může být rozděleno na více časových okamžiků (fází či partií).

9. Smluvní partner je povinen vysadit převzatý vlastní sadební materiál Lesů ČR nejpozději do 10 kalendářních dnů ode dne jeho převzetí, a to na plochy určené Zadávacími listy. V případě rozdělení převzetí vlastního sadebního materiálu Lesů ČR na více časových okamžiků (fází či partií) lhůta pro výsadbu uvedená ve větě první tohoto odstavce plyne pro každý takový okamžik (fází či partii) samostatně, tj. vždy od okamžiku předání a převzetí dané fáze či partie (od podpisu Smluvního partnera na předávacím protokolu).

V případě, že Smluvní partner řádně a včas upozornil Lesy ČR na vady vlastního sadebního materiálu Lesů ČR a takové vady byly Lesy ČR vyhodnoceny jako oprávněné:

- a) Lesy ČR neprodleně zajistí výměnu vadného sadebního materiálu za sadební materiál bezvadný, nebo
- b) Smluvní partner neprodleně dodá sadební materiál bezvadný, a to za ceny dle Přílohy č. P4 - Ceník pěstebních činností (část B – ceník SaMa), a provede zalesnění dle pokynů Lesů ČR.

10. V případě, že jsou ve Smlouvě, resp. přílohách Smlouvy, uvedeny některé konkrétní názvy chemických přípravků používaných při pěstebních činnostech, je Smluvní partner při provádění pěstebních činností oprávněn použít po předchozím písemném souhlasu Lesů ČR přípravky jiné, avšak jen tehdy, pokud jsou tyto přípravky povoleny v souladu s nařízením Evropského parlamentu a Rady (ES) č. 1107/2009 ze dne 21. října 2009 o uvádění přípravků na ochranu rostlin na trh a o zrušení směrnic Rady 79/117/EHS a 91/414/EHS, či v souladu s jiným právním předpisem, který tento právní předpis provede či nahradí. Smluvní partner je však povinen zabezpečit minimálně stejnou kvalitu a obdobné účinky chemického ošetření, jimiž se vyznačuje přípravek požadovaný Lesy ČR (Lesy ČR jsou oprávněny na vlastní náklady provést otestování chemického přípravku a Smluvní partner je povinen poskytnout Lesům ČR k uvedenému nezbytnou součinnost). Smluvní partner je v této souvislosti zejména povinen:

- a) vést záznamy o přípravcích na ochranu rostlin (článek 67 nařízení Evropského parlamentu a Rady (ES) č. 1107/2009 ze dne 21. října 2009 o uvádění přípravků na ochranu rostlin na trh a o zrušení směrnic Rady 79/117/EHS a 91/414/EHS) a kopii záznamů o přípravcích na ochranu rostlin pravidelně jednou měsíčně předávat Lesům ČR a v případě žádosti Lesů ČR do druhého pracovního dne od jejího vyžádání;
- b) dodržet opatření při použití přípravků nebezpečných nebo zvláště nebezpečných pro skupiny organismů (ustanovení § 51 Zákona o rostlinolékařské péči a vyhláška č. 327/2012 Sb., o ochraně včel, zvěře, vodních organismů a dalších necílových organismů při použití přípravků na ochranu rostlin, ve znění pozdějších předpisů); v případě, že budou použity přípravky vyjmenované v ustanovení § 51 odst. 1 Zákona o rostlinolékařské péči, informovat o jejich plánovaném použití Lesy ČR nejméně 30 dní přede dnem zahájení aplikace a nejméně 10 dní přede dnem zahájení aplikace v případech, kdy Lesy ČR předají Smluvnímu partnerovi pěstební činnosti prostřednictvím Zadávacího listu pro porost, na němž Smluvní partner předmětné přípravky bude používat, a dále splnit povinnosti uvedené v ustanovení § 51 Zákona o rostlinolékařské péči;
- c) zajistit aplikaci přípravků osobami, které jsou minimálně držiteli osvědčení I. stupně pro nakládání s přípravky.

VI. Ceny za provádění pěstebních činností

1. Ceny za provádění jednotlivých pěstebních činností jsou uvedeny v (položkovém) ceníku, který tvoří Přílohu č. P4 – Ceník pěstebních činností (část A – ceník PČ; část B – ceník SaMa).
2. Ceny za provádění pěstebních činností jsou sjednány jako ceny bez DPH. K těmto cenám bude připočítána DPH ve výši platné k datu uskutečnění zdanitelného plnění.
3. Ceny za pěstební činnosti, které Smluvní partner nabídl v zadávacím řízení na Veřejnou zakázku, budou platné po celou dobu trvání Smlouvy, jsou maximální a nepřekročitelné.
4. Služby pěstebních činností jsou poskytovány ve formě dílčích (měsíčních) plnění. Pokud Smlouva trvala pouze část kalendářního měsíce, je dílčím obdobím ta část kalendářního měsíce, v níž Smlouva trvala. Za datum uskutečnění zdanitelného plnění se považuje poslední den dílčího plnění.

ZADÁVACÍ LISTY A ZMĚNOVÁ ŘÍZENÍ

VII. Zadávací listy

1. Plnění Smluvního partnera dle Projektu PRV může být konkretizováno či pozměněno Zadávacími listy. Lesy ČR jsou oprávněny měnit Projekt PRV prostřednictvím Zadávacích listů pouze za podmínek uvedených v odst. 2 tohoto článku Smlouvy. Smluvní partner je povinen Zadávací listy od Lesů ČR přebírat a plnit Smlouvu v souladu s nimi. Převzetí Zadávacích listů je povinen Smluvní partner písemně potvrdit (např. podpisem). Pokud Smluvní partner nepotvrdí převzetí Zadávacího listu podpisem do následujícího pracovního dne po jeho předání, bude Zadávací list považován za doručený předáním do sféry dispozice Smluvního partnera dle čl. XII. Smlouvy.
2. Lesy ČR jsou oprávněny jednostranně provádět změny Projektu PRV v nezbytně nutném rozsahu a jen z vážných důvodů, a to zejména v případech:
 - a) živelních událostí, klimatických vlivů (sucho, dlouhodobé deště apod.), nepředvídatelných, byť i jen hrozících škodných událostí způsobených biotickými a abiotickými činiteli ve smyslu ustanovení § 32 Zákona o lesích, odůvodněných potřeb ekonomických či požadavků lesního hospodaření, vydání soudního nebo správního rozhodnutí, vydání nového nebo změny dosavadního právního předpisu, případně oznámení záměru o vyhlášení chráněného území přírody, kterými je činnost Lesů ČR omezena nebo znemožněna;
 - b) dojde-li ke změně vlastnických nebo užívacích poměrů na území, na němž je Projekt PRV realizován, resp. v porostech vymezených Projektem PRV,
 - c) dojde-li ke změně Projektu PRV odsouhlasené poskytovatelem dotace.

PLATEBNÍ PODMÍNKY A NĚKTERÉ DISPOZICE S POHLEDÁVKAMI

VIII. Účtování a platební podmínky

1. Cenu za provádění pěstebních činností hradí Lesy ČR Smluvnímu partnerovi na základě řádných daňových dokladů – faktur (dále jen „faktura“).

2. Veškeré sankce a úroky vzešlé z plnění Smlouvy či vzniklé v souvislosti se smluvním vztahem založeným Smlouvou hradí povinná smluvní strana na základě faktury; faktura musí být doručena nejpozději do 5 pracovních dnů ode dne jejího vystavení.
3. Veškeré faktury vystavované dle Smlouvy mají splatnost 30 dní od data uskutečnění zdanitelného plnění (v případě sankcí a úroků od data vystavení faktury).
4. Faktura, kterou je vyúčtována cena za provádění pěstebních činností, je řádně vystavena, zejména pokud:
 - a) odpovídá soupisu pěstebních činností provedených za daný kalendářní měsíc, který byl vyhotoven a předán Smluvním partnerem Lesům ČR a který byl Lesy ČR akceptován ve smyslu čl. V. Smlouvy;
 - b) má veškeré náležitosti daňového a účetního dokladu podle příslušných právních předpisů;
 - c) je její přílohou kopie potvrzených dokumentů dokládajících převzetí plnění;
 - d) obsahuje název projektu a číslo Projektu PRV, které upřesní Lesy ČR při akceptaci prvního soupisu pěstebních činností;
 - e) má další náležitosti dohodnuté smluvními stranami.
5. V případě, že faktura nebude vystavena řádně, je smluvní strana, které je faktura určena, oprávněna fakturu vrátit ve lhůtě 5 pracovních dnů od jejího doručení s uvedením chybných či chybějících náležitostí. Pokud bude faktura v uvedené lhůtě oprávněně vrácena, je smluvní strana, které byla faktura vrácena, povinna řádně vystavit a doručit bezvadnou (opravenou či doplněnou) fakturu, a to ve lhůtě 5 pracovních dnů od jejího vrácení. Nová lhůta splatnosti počíná běžet ode dne vystavení bezvadné (tj. opravené či doplněné) faktury.
6. Cena za pěstební činnosti bude hrazena vždy jednou měsíčně, a to v rozsahu skutečně poskytnutého a zároveň zcela ukončeného a Lesy ČR akceptovaného plnění. Smluvní partner je oprávněn vždy jednou měsíčně vyúčtovat cenu za pěstební činnosti podle Smlouvy provedené v předcházejícím kalendářním měsíci, a to samostatnou fakturou. Smluvní partner je povinen řádně vystavit a doručit fakturu vždy nejpozději do 15. dne kalendářního měsíce, který následuje po měsíci, ve kterém byly provedeny pěstební činnosti, jejichž cena je fakturou vyúčtována. Smluvní partner však není oprávněn vyúčtovat pěstební činnosti, které jsou předmětem reklamace (námitek) ze strany Lesů ČR, a to až do úplného vyřízení reklamace (námitek). V případě, že po úplném vyřízení reklamace (námitek) vyjde najevo potřeba vyúčtovat, příp. doúčtovat cenu za pěstební činnosti, které byly předmětem reklamace (námitek), bude následně cena za tyto pěstební činnosti vyúčtována fakturou, kterou jsou vyúčtovány pěstební činnosti provedené v kalendářním měsíci, ve kterém došlo k úplnému vyřízení reklamace (námitek).
7. V případě prodloužení smluvní strany s doručením faktury se o dobu tohoto prodloužení prodlužuje lhůta splatnosti faktury.
8. Veškeré cenové údaje týkající se plnění podle Smlouvy se uvádějí v korunách českých. Rovněž všechny platby podle Smlouvy budou probíhat v českých korunách, a to bezhotovostním převodem ve prospěch bankovního účtu té které smluvní strany.

IX. Některé dispozice s pohledávkami

1. Smluvní strana není oprávněna bez předchozího výslovného písemného souhlasu druhé smluvní strany:

- a) zřídit zástavní právo k pohledávkám, které má či jí vzniknou za druhou smluvní stranou na základě Smlouvy; nebo
 - b) postoupit pohledávku, kterou má či jí vznikne za druhou smluvní stranou na základě Smlouvy; nebo
 - c) postoupit svá práva a povinnosti ze Smlouvy nebo z její části; nebo
 - d) učinit jakékoliv právní nebo jiné jednání, vč. opomenutí, směřující ke změně v osobě věřitele, kterému je druhá smluvní strana povinna plnit svůj dluh vzniklý na základě Smlouvy, s výjimkou změny v osobě věřitele dle zákona č. 125/2008 Sb., o přeměnách obchodních společností a družstev, ve znění pozdějších předpisů.
2. V případě, že bude dle zákona č. 182/2006 Sb., o úpadku a způsobech jeho řešení (insolvenční zákon), ve znění pozdějších předpisů, vydáno pravomocné soudní rozhodnutí o úpadku jedné ze smluvních stran, stanou se dnem právní moci rozhodnutí o úpadku nebo o prohlášení konkursu, a to dle toho, který nastane dříve, splatné veškeré pohledávky vzniklé na základě Smlouvy za smluvní stranou, o jejímž úpadku bylo pravomocně rozhodnuto či na jejíž majetek byl konkurs pravomocně prohlášen.

VŠEOBECNÁ USTANOVENÍ

X. Odpovědnost za škodu a za vady

1. Lesy ČR odpovídají za škody, které způsobí Smluvnímu partnerovi porušením povinností stanovených Smlouvou.
2. Smluvní partner odpovídá za škody způsobené jeho činnostmi, mimo jiné zejména i za:
 - a) škody vzniklé ztrátou platnosti osvědčení o účasti v regionální certifikaci systémem PEFC, případně dalších certifikátů získaných Lesy ČR, způsobené činnostmi Smluvního partnera v rozporu se Smlouvou nebo právními předpisy;
 - b) škody vzniklé nedodržením povinností vyplývajících z předpisů k zabezpečení požární ochrany či nedodržením povinností vyplývajících z Přílohy č. Z4 – Zásady požární ochrany;
 - c) škody (újmy) vzniklé Lesům ČR nepřiznáním či odnětím dotace (popř. její části) z Programu rozvoje venkova ČR pro období 2014 - 2020, opatření 8. – Investice do rozvoje lesních oblastí a zlepšování životaschopnosti lesů, podopatření 8.5 – Podpora investic ke zvýšení odolnosti a ekologické hodnoty lesních ekosystémů, operace 8.5.3 – Přeměna porostů náhradních dřevin, či uložením sankcí Lesům ČR ze strany poskytovatele dotace z důvodů spočívajících na straně Smluvního partnera, a to i pro případ, že Lesy ČR odstoupí od Smlouvy dle čl. XIII. Smlouvy.
3. Pro vyloučení pochybností se uvádí, že smluvní strany vylučují aplikaci ustanovení § 2914 věta druhá Občanského zákoníku.
4. Odpovědnost za vady provedených pěstebních činností se řídí příslušnými ustanoveními Občanského zákoníku upravujícími smlouvu o dílo, pokud není ve Smlouvě stanoveno jinak.
5. V případě odstranitelných vad Lesy ČR zpravidla přednostně uplatní právo na bezplatné odstranění vady. Jestliže reklamovaná vada není včas a řádně odstraněna, mají Lesy ČR právo, na základě předchozího vyrozumění Smluvního partnera, na odstranění vady vlastními zaměstnanci či třetími osobami na náklady Smluvního partnera. Smluvní partner se zavazuje takto vyúčtované náklady Lesům ČR uhradit. Volba nároků z odpovědnosti za vady náleží Lesům ČR.

6. Smluvní partner poskytuje Lesům ČR záruku za jakost pěstebních činností dle porostních skupin v dále uvedeném rozsahu:
- a) zalesňování (mimo vad způsobených extrémním přísuškem, požáry, povodněmi, dobyt看em, zvěří a spálením výhonů pozdním mrazem, pokud vznik těchto vad nezapříčinil Smluvní partner):
 - záruka za Jarní zalesnění trvající do konce měsíce června následujícího kalendářního roku;
 - záruka za Podzimní zalesnění trvající do konce měsíce září následujícího kalendářního roku;
 - b) záruka za ochranu proti klikorohu trvající od okamžiku aplikace přípravku, uvedeného v záznamech používání přípravků dle čl. V. odst. 10 písm. a) Smlouvy, minimálně po dobu 30 dnů od aplikace přípravku;
 - c) záruka za ochranu proti okusu zvěří trvající do konce pátého kalendářního měsíce následujícího po měsíci, ve kterém Lesy ČR převzaly příslušné pěstební činnosti, pokud v této době nenastalo poškození prostředků ochrany třetí osobou;
 - d) záruka za aplikaci pesticidů trvající do konce kalendářního měsíce následujícího po měsíci, ve kterém se prokazatelně začal projevovat účinek zásahu, nebo do konce doby výrobcem garantované účinnosti použitého přípravku od doby aplikace, pokud je doba této garantované účinnosti delší.

Pokud je podle tohoto odstavce požadována záruční doba, použije Smluvní partner přípravek minimálně s požadovanou záruční dobou; v případech, kdy Smluvní partner použije přípravek s kratší záruční dobou, než je Lesy ČR požadována, musí provést opakované ošetření přípravkem na své vlastní náklady tak, aby celková požadovaná záruční doba byla zcela a nepřetržitě dodržena. Záruka dle tohoto odstavce se nevztahuje na případy, kdy k nedodržení jakosti pěstebních činností dojde v důsledku působení hmyzích škůdců, hlodavců či projevů vandalismu. Záruka dle tohoto odstavce se ovšem uplatní tam, kde ochrana před působením hmyzích škůdců, hlodavců či projevů vandalismu byla součástí dodávky pěstebních činností.

7. Zalesnění musí být provedeno v souladu se Zákonem o lesích a vyhláškou č. 139/2004 Sb., kterou se stanoví podrobnosti o přenosu semen a sazenic lesních dřevin, o evidenci o původu reprodukčního materiálu a podrobnosti o obnově lesních porostů a o zalesňování pozemků prohlášených za pozemky určené k plnění funkcí lesa, ve znění pozdějších předpisů, přičemž úhyn na zalesňování nesmí překročit 10 % vysázeného počtu jedinců každé dřeviny zvlášť na zalesňované ploše. Pokud úhyn na zalesňování překročí 10 % vysázeného počtu jedinců každé dřeviny zvlášť na zalesňované ploše, je Smluvní partner povinen provést náhradní zalesňování v rozsahu přesahujícím 10 %, a to v nejbližším termínu pro zalesňování stanoveném Lesy ČR. Překročí-li však úhyn na zalesňování 10 %, ačkoli byl Smluvní partner nejpozději při akceptaci výsledků pěstebních činností Lesy ČR upozorněn na nekvalitně provedené práce či nekvalitní sadební materiál, je Smluvní partner povinen provést náhradní zalesňování v celém rozsahu úhynu, nikoli pouze v rozsahu přesahujícím 10 %. Pokud nebude náhradní zalesňování provedeno do konce smluvního vztahu založeného Smlouvou, jsou Lesy ČR oprávněny požadovat po Smluvním partnerovi úhradu částky odpovídající součtu ceny sazenic potřebných k provedení náhradního zalesňování dle Přílohy č. P4 – Ceník pěstebních činností (část B – ceník SaMa) a aktuální ceny za náhradní zalesňování dle Přílohy č. P4 – Ceník pěstebních činností (část A – ceník PČ). Obdobně jsou Lesy ČR oprávněny požadovat po Smluvním partnerovi úhradu částky odpovídající součtu ceny sazenic potřebných k provedení náhradního zalesňování dle Přílohy č. P4 - Ceník pěstebních činností (část B – ceník SaMa) a aktuální ceny za náhradní zalesňování dle Přílohy č. P4 – Ceník pěstebních činností (část A – ceník PČ) v případě, že k úhynu na zalesňování dojde po

skončení smluvního vztahu založeného Smlouvou v průběhu záruční doby podle odst. 6 tohoto článku Smlouvy.

8. Nároky z odpovědnosti za vady se nedotýkají případného nároku na náhradu škody či práva na zaplacení smluvní pokuty.

XI. Smluvní sankce

1. Lesy ČR jsou oprávněny požadovat po Smluvním partnerovi v souvislosti s prováděním pěstební činnosti zaplacení smluvní pokuty:
- a) pokud se Smluvní partner ocitne v prodlení s prováděním pěstebních činností podle Smlouvy, a to ve výši 10 % z finančního objemu nesplněné části závazku, tj. z ceny podle Přílohy č. P4 – Ceník pěstebních činností (část A – ceník PČ) za nevykonanou pěstební činnost, za každý i započatý kalendářní měsíc prodlení s výjimkou výkonů (podvýkonů) výsadby lesních dřevin a obnovy lesa v Jarním zalesnění i Podzimním zalesnění, není-li v konkrétním případě Smlouvou stanoveno jinak;
 - b) pokud se Smluvní partner ocitne v prodlení s prováděním Jarního zalesnění podle Smlouvy o více než 10 % plošného rozsahu Jarního zalesnění, a to ve výši 10 % z finančního objemu části plnění, tj. ze součtu ceny podle Přílohy č. P4 – Ceník pěstebních činností (část A - ceník PČ) a ceny podle Přílohy č. P4 – Ceník pěstebních činností (část B - ceník SaMa), o kterou byl skutečně realizovaný plošný rozsah Jarního zalesnění nižší než 90 % plošného rozsahu dle Projektu PRV (případně upraveného Zadávacími listy). Pro výpočet smluvní pokuty dle předchozí věty se použije průměrná cena za celý objem Jarního zalesnění;
 - c) pokud se Smluvní partner ocitne v prodlení s prováděním Podzimního zalesnění podle Smlouvy o více než 3 % plošného rozsahu Podzimního zalesnění, a to ve výši 10 % z finančního objemu nesplněné části plnění, tj. ze součtu ceny podle Přílohy č. P4 – Ceník pěstebních činností (část A - ceník PČ) a ceny podle Přílohy č. P4 – Ceník pěstebních činností (část B - ceník SaMa), o kterou byl skutečně realizovaný plošný rozsah Podzimního zalesnění nižší než 97 % plošného rozsahu dle Projektu PRV (případně upraveného Zadávacími listy). Pro výpočet smluvní pokuty dle předchozí věty se použije průměrná cena za celý objem Podzimního zalesnění;
 - d) za užívání LDS v rozporu s právními předpisy (zejména v rozporu s vyhláškou č. 341/2014 Sb., o schvalování technické způsobilosti a o technických podmínkách provozu vozidel na pozemních komunikacích, ve znění pozdějších předpisů), ve výši 15.000,- Kč za každý jednotlivý případ porušení;
 - e) za včasné neošetření Kořenových náběhů či kmenů, které Smluvní partner poškodí při provádění pěstebních činností podle Smlouvy, ve výši 300,- Kč za každý včas neošetřený Kořenový náběh či kmen stojícího stromu;
 - f) za nesplnění termínu opravy oplocenky, jejíž stav umožňuje volné vniknutí zvěře s rizikem vzniku škod způsobených zvěří, ve výši 500,- Kč za každý započatý den prodlení termínu dokončení prací; sankce dle písm. a) tohoto odstavce se v těchto případech neuplatňuje;
 - g) za úplné zničení stromových jedinců ponechávaných na ploše (za takovéto úplné zničení se považuje i zlomení ve výšce od země menší než je polovina celkové výšky stromu), ve výši 500,- Kč za každého takového zničeného jedince;
 - h) za prodlení s výsadbou dle čl. V. odst. 9 Smlouvy nebo za prodlení s převzetím sadebního materiálu ve lhůtě stanovené výzvou dle čl. V. odst. 8 Smlouvy, ve výši 5,- Kč za každou ve stanovené lhůtě neodebranou nebo nevysazenou sazenic.
2. Smluvní partner je oprávněn požadovat po Lesích ČR v souvislosti s prováděním pěstební činnosti zaplacení smluvní pokuty v případě, že:

- a) na základě bezdůvodné výzvy Lesů ČR Smluvní partner zastaví či omezí provádění pěstebních činností, a to ve výši 1 % z finančního objemu neoprávněně zastavených činností, tj. z ceny podle Přílohy č. P4 – Ceník pěstebních činností (část A – ceník PČ), minimálně však 5.000,- Kč za každý jednotlivý případ neoprávněného zastavení či omezení činnosti;
 - b) Lesy ČR v rozporu s čl. V. odst. 3 Smlouvy neprovedou ani do 5 pracovních dnů po písemné výzvě Smluvního partnera převzetí soupisů provedených pěstebních činností či akceptaci výsledků pěstebních činností, a to ve výši 5.000,- Kč za každý jednotlivý případ.
3. Ujednáním o smluvní pokutě ani jejím zaplacením není dotčena povinnost smluvní strany splnit závazek zajištěný smluvní pokutou, povinnost k náhradě škody, oprávnění smluvní strany od Smlouvy odstoupit.

XII. Vzájemná komunikace

1. Smluvní strany se vzájemně zavazují neprodleně si písemně oznamovat změny ve svých právních vztazích, které mají nebo mohou mít důsledky na plnění závazků ze Smlouvy, a to včetně změn údajů uvedených v záhlaví Smlouvy či změn kontaktních údajů podle tohoto článku Smlouvy.
2. Veškeré informace, oznámení, faktury, upomínky, výzvy, odstoupení, výpovědi apod. učiněné podle Smlouvy (dále také jen „Podání“) se považují za doručené druhé smluvní straně, pokud jsou prokazatelně doručeny alespoň jedním z následujících způsobů, a to:
 - a) osobním doručením;
 - b) prostřednictvím kurýra;
 - c) doporučeným dopisem;
 - d) elektronickou poštou se zaručeným elektronickým podpisem;
 - e) prostřednictvím datové schránky;
 - f) jiným prokazatelným doručením.
3. Nastanou-li pochybnosti o datu doručení, má se za to, že Podání provedená doporučeným dopisem odeslaným na adresu sídla smluvní strany uvedenou ve Smlouvě se považují za doručená 3. pracovním dnem ode dne odeslání Podání prostřednictvím držitele poštovní licence bez ohledu na to, zda smluvní strana Podání převzala či nikoli. Nastanou-li pochybnosti o datu doručení Podání provedených elektronickou poštou, považují se tato za doručená následujícím pracovním dnem po dni odeslání Podání. Za doručená budou považována i Podání, která se vrátí odesílateli jako nedoručená v důsledku neoznámení nové aktuální adresy smluvní strany, jíž se doručuje, či pro jiné důvody na straně této smluvní strany. V případě odmítnutí převzetí se Podání bude považovat za doručené dnem, kdy bylo jeho přijetí odmítnuto.
4. Kontaktními osobami Smluvního partnera v záležitostech týkajících se Smlouvy (pro operativní obchodní a technická jednání) jsou *(vyplní Lesy ČR v souladu s informacemi poskytnutými Smluvním partnerem při poskytování součinnosti před podpisem Smlouvy)*:

ve věcech obchodních:

ve věcech technických (provozních):

jméno a příjmení:	Milan Maršalík	jméno a příjmení:	██████████
funkce:	jednatel	funkce:	vedoucí zakázky
adresa:	Mrtník 55, Dolní Bělá	adresa:	Janov 58, 270 06
e-mail:	██████████	e-mail:	██████████
tel.:	██████████	tel.:	██████████

5. Kontaktními osobami Lesů ČR v záležitostech týkajících se Smlouvy (pro operativní obchodní a technická jednání) jsou:

jméno a příjmení:	Ing. Stanislav Liška
funkce:	lesní správce
adresa:	V Zátiší 830, Klášterec nad Ohří, 431 51
e-mail:	██████████
tel.:	██████████

6. Každá ze smluvních stran je oprávněna své kontaktní osoby jednostranně změnit, a to prostřednictvím písemného oznámení doručeného druhé smluvní straně. Změna je účinná až okamžikem doručení oznámení druhé smluvní straně. Smluvní strany odpovídají za funkčnost uváděných telefonních čísel a elektronických adres.

XIII. Ustanovení o vzniku a zániku Smlouvy

1. Smlouva nabývá účinnosti dnem jejího uveřejnění v souladu se Zákonem o registru smluv. Smlouva se uzavírá na dobu určitou, a to **do 31. 12. 2021**.
2. Smlouva zaniká:
 - a) uplynutím doby, na kterou byla sjednána;
 - b) dohodou smluvních stran uzavřenou v písemné formě;
 - c) písemným odstoupením od Smlouvy učiněným kteroukoli ze smluvních stran;
 - d) zánikem některé ze smluvních stran bez právního nástupce;
 - e) jiným způsobem předvídaným obecně závaznými právními předpisy.
3. Kterákoliv ze smluvních stran je oprávněna odstoupit i jen od části Smlouvy z důvodů uvedených ve Smlouvě, příp. z důvodů uvedených v obecně závazných právních předpisech. Smluvní strana zamýšlející od Smlouvy odstoupit vyzve druhou smluvní stranu k provedení nápravy v určené lhůtě. Pokud druhá smluvní strana neprokáže provedení nápravy v určené lhůtě, je smluvní strana oprávněna odstoupit od Smlouvy.
4. Lesy ČR jsou oprávněny odstoupit od Smlouvy, pokud:
 - a) nabylo právní moci rozhodnutí soudu o úpadku Smluvního partnera ve smyslu zákona č. 182/2006 Sb., o úpadku a způsobech jeho řešení (insolvenční zákon), ve znění pozdějších předpisů;
 - b) Smluvní partner je v prodlení se splněním jakéhokoliv peněžitého závazku vůči Lesům ČR vzniklého na základě Smlouvy po dobu delší než 15 kalendářních dnů;
 - c) úhrn škod z pěstebních činností způsobených Smluvním partnerem v průběhu jednoho kalendářního čtvrtletí přesáhne 10 % z finančního objemu prací projektovaného pro takové kalendářní čtvrtletí Projektem PRV (případně upraveným Zadávacími listy);
 - d) Smluvní partner je v prodlení s prováděním pěstebních činností po dobu delší než 30 dnů, přestože byl na prodlení Lesy ČR písemně upozorněn, s výjimkou případů,

kdy je toto prodlení způsobeno mimořádnou nepředvídatelnou a nepřekonatelnou překážkou vzniklou nezávisle na vůli Smluvního partnera ve smyslu ustanovení § 2913 odst. 2 Občanského zákoníku. Doba, po kterou trvají objektivní překážky způsobující nemožnost plnění Smluvním partnerem, se nezapočítává do doby, po kterou je Smluvní partner v prodlení s prováděním pěstebních činností;

- e) Smluvní partner na pokyn Lesů ČR podle článku IV. odst. 9 Smlouvy v požadovaném rozsahu neomezí nebo nezastaví provádění pěstebních činností;
- f) Smluvní partner je v prodlení s plněním plošného rozsahu samostatně Jarního zalesnění nebo samostatně Podzimního zalesnění podle Projektu PRV (případně upraveného Zadávacími listy) o více než 20 %, s výjimkou případů, kdy je prokazatelně způsobeno výlučně nepříznivými klimatickými podmínkami;
- g) Smluvní partner nedodrží zásady přenosu reprodukčního materiálu lesních dřevin podle Přílohy č. P2 – Zásady přenosu reprodukčního materiálu lesních dřevin nebo zásady chemického ošetření zejména dle čl. V. odst. 10 Smlouvy a vzniklý stav nenapraví ani v přiměřené lhůtě stanovené v písemné výzvě Lesů ČR, nebo tyto zásady poruší opakovaně (tj. více jak dvakrát);
- h) Smluvní partner v přiměřené dodatečně lhůtě poskytnuté mu Lesy ČR dle čl. IV. odst. 8 Smlouvy neodstraní vady vzniklé výkonem pěstebních činností;
- i) Lesy ČR neobdrží na realizaci předmětu Smlouvy dotaci (či její část) v rámci Programu rozvoje venkova ČR na období 2014 - 2020.

5. Smluvní partner je oprávněn odstoupit od Smlouvy, pokud:

- a) nabylo právní moci rozhodnutí soudu o úpadku Lesů ČR ve smyslu zákona č. 182/2006 Sb., o úpadku a způsobech jeho řešení (insolvenční zákon), ve znění pozdějších předpisů;
- b) Lesy ČR jsou v prodlení s úhradou jakéhokoliv peněžitého závazku Smluvnímu partnerovi vzniklého na základě Smlouvy po dobu delší než 15 dnů.

6. V případě zániku Smlouvy před uplynutím doby jejího trvání je Smluvní partner povinen předložit Lesům ČR do 15 pracovních dnů po zániku Smlouvy souhrnnou zprávu, ze které bude vyplývat průběh a stav realizace Projektu PRV a ve které budou zejména podrobně specifikovány práce, které nesnesou odkladu, a v případě jejich neprovedení by hrozila újma. Do 15 pracovních dnů po zániku Smlouvy je Smluvní partner povinen předat Lesům ČR zpět podklady jemu předané do výpůjčky dle čl. IV. odst. 4 Smlouvy, či vrátit jiné předané podklady a materiály poskytnuté v rámci plnění Smlouvy.

7. V případě zániku Smlouvy jsou smluvní strany povinny vypořádat své vzájemné závazky podle Smlouvy bez zbytečného odkladu. Smluvní strany se dohodly, že závazky vzniklé v důsledku provedení pěstebních činností dle Smlouvy, jakož i jakékoliv jiné peněžité i nepeněžité závazky vzniklé na základě Smlouvy, budou v případě zániku Smlouvy vypořádány dle podmínek zaniklé Smlouvy, a to včetně cen pěstebních činností určených dle zaniklé Smlouvy. Odstoupením od Smlouvy či jiným jejím zánikem nezaniká právo smluvních stran na zaplacení plnění vzájemně si poskytnutého na základě Smlouvy dle podmínek Smlouvy.

**XIV. Criminal Compliance doložka
(Prevence a detekce trestněprávních či neetických jednání, případná
reakce na taková jednání)**

1. Smluvní strany níže svým podpisem stvrzují, že v průběhu vyjednávání o Smlouvě vždy jednaly a postupovaly čestně a transparentně a současně se zavazují, že takto budou jednat i při plnění Smlouvy a veškerých činnostech s ní souvisejících.
2. Smluvní strany se dále zavazují vždy jednat tak a přijmout taková opatření, aby nedošlo ke vzniku důvodného podezření na spáchání trestného činu či k samotnému jeho spáchání (včetně formy účastenství), v důsledku tedy jednat tak, aby kterékoli ze smluvních stran nemohla být přičtena odpovědnost podle zákona č. 418/2011 Sb., o trestní odpovědnosti právnických osob a řízení proti nim, ve znění pozdějších předpisů, nebo nevznikla trestní odpovědnost fyzických osob (včetně zaměstnanců) podle zákona č. 40/2009 Sb., trestní zákoník, ve znění pozdějších předpisů, případně aby nebylo zahájeno trestní stíhání proti jakékoliv ze smluvních stran včetně jejich zaměstnanců podle platných právních předpisů.
3. Lesy ČR za tímto účelem vytvořily tzv. Criminal compliance program Lesů České republiky, s.p. (viz www.lesycr.cz), a v jeho rámci přijaly závazek vymezovat se proti jakémukoli protiprávnímu a neetickému jednání a nastavily postupy k prevenci a odhalování takového jednání.

XV. Závěrečná ustanovení

1. Smluvní partner prohlašuje, že si je vědom skutečnosti, že Lesy ČR mají zájem na realizaci Veřejné zakázky v souladu se zásadami společensky odpovědného zadávání veřejných zakázek. Smluvní partner se zavazuje po celou dobu trvání smluvního vztahu založeného Smlouvou zajistit dodržování veškerých právních předpisů, zejména pak pracovněprávních (odměňování, pracovní doba, doba odpočinku mezi směnami, placená práce přesčas), dále předpisů týkajících se oblasti zaměstnanosti a bezpečnosti a ochrany zdraví při práci, a to vůči všem osobám, které se na realizaci Veřejné zakázky, resp. plnění Smlouvy, podílejí a bez ohledu na to, zda budou pěstební činnosti prováděny Smluvním partnerem či jeho poddodavatelem.
2. Smluvní partner prohlašuje, že má sjednáno pojištění odpovědnosti za škodu způsobenou třetí osobě s limitem pojistného plnění alespoň ve výši 1 mil. Kč pro jednu škodní událost; v případě, že na straně Smluvního partnera je více účastníků, Smluvní partner prohlašuje, že pojistná smlouva pokrývá případnou škodu způsobenou kterýmkoliv účastníkem na straně Smluvního partnera v plné výši 1 mil. Kč pro jednu škodní událost, resp. že každý z těchto účastníků disponuje vlastní pojistnou smlouvou s limitem pojistného plnění alespoň ve výši 10 mil. Kč pro jednu škodní událost.
3. má licenci dle ustanovení § 20 odst. 1 zákona o obchodu s reprodukčním materiálem lesních dřevin nebo tuto licenci má třetí osoba, jejímž prostřednictvím bude uvádět reprodukční materiál do oběhu.
4. Smluvní strany berou na vědomí a jsou plně srozuměny s povinností uveřejnit Smlouvu včetně veškerých jejích příloh, změn a dodatků plně v souladu se Zákonem o zadávání veřejných zakázek, resp. Zákonem o registru smluv.

5. Smlouva a právní vztahy jí upravené se řídí právním řádem České republiky, zejména pak Občanským zákoníkem a Zákonem o lesích. Při výkladu Smlouvy je třeba přihlídnout i k obchodním zvyklostem zachovávaným obecně v odvětví lesního hospodářství.
6. Případné spory mezi smluvními stranami, které mezi nimi vzniknou v souvislosti s plněním Smlouvy, budou řešeny přednostně vzájemným jednáním a dohodou.
7. Smluvní strany sjednávají pro řešení sporů ze Smlouvy ve smyslu ustanovení § 89a zákona č. 99/1963 Sb., občanský soudní řád, ve znění pozdějších předpisů, jako místně příslušný soud v prvním stupni, který je obecným soudem, nebo v jehož obvodu je sídlo obecného soudu Lesů ČR v době uzavření Smlouvy.
8. Smlouva může být měněna, doplňována či ukončena pouze v písemné formě. Smluvní strany berou na vědomí, že změny Smlouvy je možno sjednat pouze za podmínek stanovených právními předpisy o zadávání veřejných zakázek.
9. Práva a povinnosti vyplývající ze Smlouvy nelze bez předchozího písemného souhlasu druhé smluvní strany převést na třetí osobu.
10. Smlouva je vyhotovena ve třech stejnopisech, z nichž Lesy ČR obdrží dva a Smluvní partner jeden stejnopis.
11. Smluvní partner prohlašuje, že se seznámil se všemi skutečnostmi nezbytnými pro řádné provádění pěstebních činností, že se před podpisem Smlouvy dostatečně seznámil s Projektem PRV, neshledal v něm žádných rozporů či nedostatků pro řádné provádění pěstebních činností, což níže stvrzuje svým podpisem.
12. Smluvní strany prohlašují, že si Smlouvu před podpisem přečetly, porozuměly jí i všem jejím jednotlivým ustanovením a používaným pojmům a obratům a souhlasí s celým jejím obsahem, který vyjadřuje jejich pravou a svobodnou vůli, což stvrzují svými podpisy.
13. Nedílnou součástí Smlouvy jsou tyto její přílohy:
 - Příloha č. P1 – Projekt PRV
 - Příloha č. P2 – Zásady přenosu reprodukčního materiálu lesních dřevin;
 - Příloha č. P4 – Ceník pěstebních činností (část A - ceník PČ; část B - ceník SaMa);
 - Příloha č. Z1 – Vzor Zadávacího listu;
 - Příloha č. Z2 – Ostatní informace;
 - Příloha č. Z3 – Zásady bezpečnosti a ochrany zdraví při práci;
 - Příloha č. Z4 – Zásady požární ochrany.

V případě rozporu vlastního textu Smlouvy s přílohami Smlouvy má přednost Příloha č. P1 – Projekt PRV.

V Teplicích dne 22. 1. 2020

V TEPLICKU dne 22. 1. 2020



Lesy České republiky, s.p.
Ing. Pavel Rus
ředitel KŘ Teplice

Marles s.r.o.
Milan Maršalík
jednatel

Lesy České republiky, s.p.

Projekt přeměny PND na LHC Klášterec (LR 5) – PRV 8. kolo 2019

Lesní správa Klášterec

13.09. 2019



EVROPSKÁ UNIE
Evropský zemědělský fond pro rozvoj venkova
Evropa investuje do venkovských oblastí
Program rozvoje venkova

Obsah

1. Všeobecné údaje.....	3
2. Údaje o místech realizace projektu.....	4
3. Popis činností v projektu.....	6
4. Obecné požadavky jakosti (kvality) sadebního materiálu	26
5. Sumář projektovaných činností a sadebního materiálu	27
6. Fotodokumentace	28

1. Všeobecné údaje

1.1 Identifikační údaje zpracovatele projektu

Název projektu: Projekt přeměny PND na LHC Klášterec (LR 5) – PRV 8. kolo 2019
Název zpracovatele: Lesy České republiky, s. p. (dále LČR)
se sídlem: Přemyslova 1106/19, Nový Hradec Králové, 500 08 Hradec Králové
zastoupený: Ing. Josef Vojáček, generální ředitel
IČ: 421 96 451
DIČ: CZ 421 96 451
Organizační jednotka: Lesní správa (LS) Klášterec
se sídlem: V Zátíší 830, 431 51 Klášterec nad Ohří
zastoupená: ██████████, lesní správce

1.2 Předmět projektu

Projekt je zaměřen na rekonstrukce porostů náhradních dřevin v imisních oblastech A nebo B stanovených dle vyhlášky č. 78/1996 Sb., o stanovení pásem ohrožení lesů pod vlivem imisí. Projekt je zpracován dle pravidel, kterými se stanovují podmínky pro poskytování dotace na projekty Programu rozvoje venkova ČR na období 2014-2020 (PRV) v rámci 8. kola příjmu žádostí:

Opatření 8 Investice do rozvoje lesních oblastí a zlepšování životaschopnosti lesů

Podopatření 8.5 Podpora investic ke zvýšení odolnosti a ekologické hodnoty lesních ekosystémů

Operace 8.5.3 Přeměna porostů náhradních dřevin

PRV je spolufinancován z prostředků Evropské unie v rámci Evropského zemědělského fondu pro rozvoj venkova a příspěvku České republiky. O poskytnutí rozhoduje Státní zemědělský intervenční fond (SZIF) na základě obdržené žádosti o dotaci.

Projekt dle specifických podmínek PRV obsahuje výdaje, na které může být poskytnuta dotace – číselník kódů PRV:

1 Snížení zakmenění za účelem podsadby nebo odstranění původního porostu za účelem obnovy,

2 Příprava ploch před zalesněním - mechanická a chemická příprava půdy včetně rozhrnování valů,

3 Umělá obnova sadbou (počet sazenic na hektar je maximálně 1,0 násobek pro základní dřevinu dle vyhlášky č. 139/2004 Sb.),

4 Hnojení lesních dřevin při výsadbě,

5 Ochrana založeného porostu (mechanická i chemická)

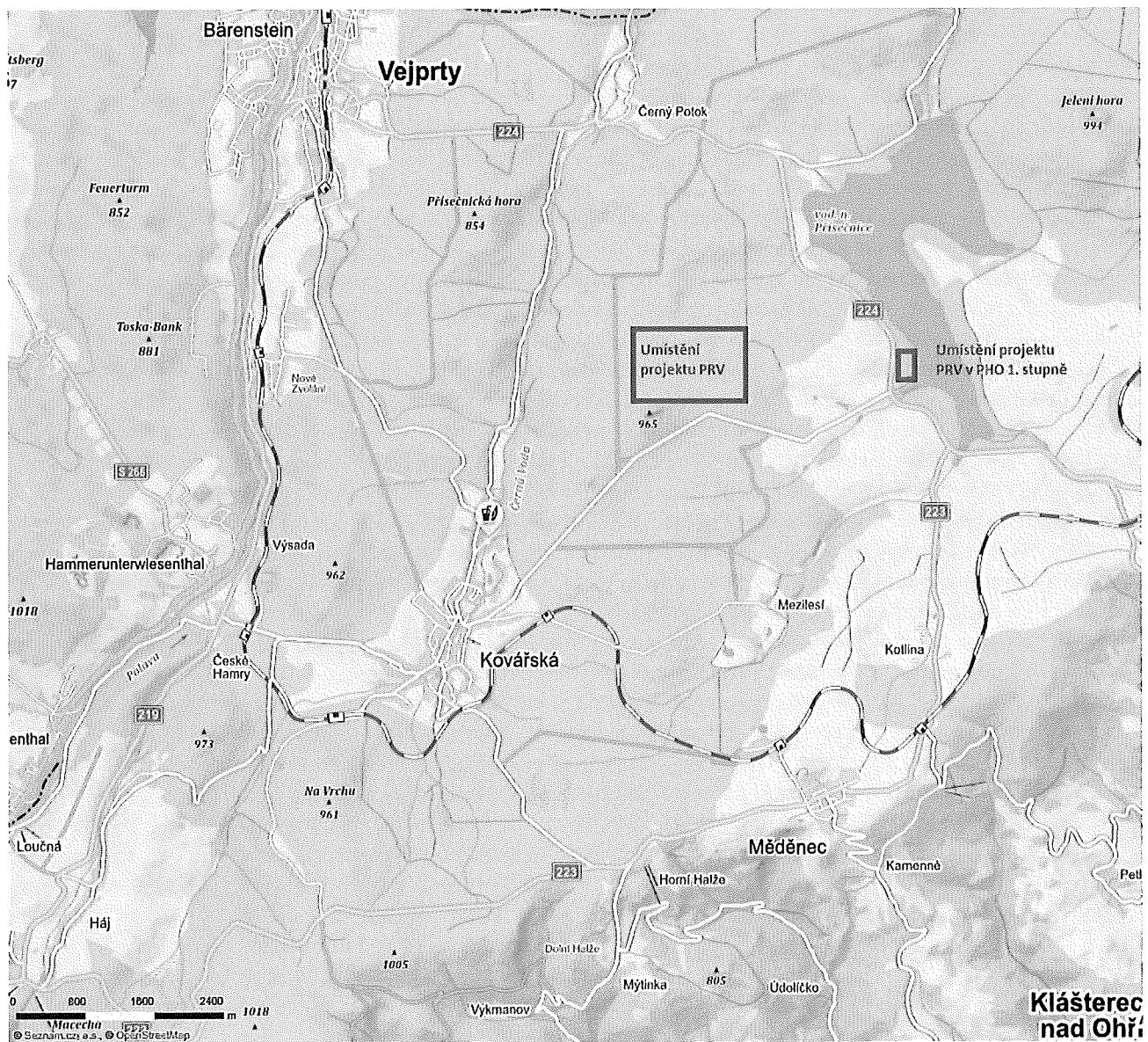
6 Ochrana melioračních a zpevňujících dřevin na obnovních prvcích.

Obnovní prvky, na kterých je realizován projekt, mají zastoupení náhradních dřevin nad 40 % a aktuální věk maximálně 55 let. Za náhradní dřeviny se pro účely této operace považuje *Picea pungens*, smrkové exoty (SMX), *Betula* spp., *Larix* spp., *Pinus mugo* spp., borové exoty (BOX).

2. Údaje o místech realizace projektu

Porostní skupina	Výměra (ha)	Hospodářský soubor	Pásmo imisního ohrožení	Obec	Katastrální území	Parcelní číslo	List vlastnictví	Právo hospodařit
180B04	8,43	1524	A	Kryštofovy Hamry	Přísečnice	1323/6, 2258/2, 1421/1	35	LČR,s.p.
180B04a	1,46	1524	A	Kryštofovy Hamry	Přísečnice	1421/1	35	LČR,s.p.
180B04b	0,69	1524	A	Kryštofovy Hamry	Přísečnice	1421/1	35	LČR,s.p.
180B3/1	2,53	1524	A	Kryštofovy Hamry	Přísečnice	1323/6, 2258/2, 1421/1	35	LČR,s.p.
180C4/3/1	17,64	1524	A	Kryštofovy Hamry	Přísečnice	2001/1, 2037/2	35	LČR,s.p.
184A4a	4,39	7724	A	Kryštofovy Hamry	Černý Potok	339/1, 412, 333/2, 329/1, 413	35	LČR,s.p.
184B4/2	16,37	7724	A	Kryštofovy Hamry	Černý Potok	339/1, 412, 333/2, 329/1, 413	35	LČR,s.p.
184C4	3,08	7724	A	Kryštofovy Hamry	Černý Potok	339/1, 412, 333/2, 329/1, 413	35	LČR,s.p.
184C4a/2b	11,84	7724	A	Kryštofovy Hamry	Černý Potok	339/1, 333/2, 329/1, 413	35	LČR,s.p.
185A4/2/1p	13,31	7724	A	Kryštofovy Hamry	Černý Potok	333/2, 329/1, 413	35	LČR,s.p.
185B4/2	12,88	7724	A	Kryštofovy Hamry	Černý Potok	333/2	35	LČR,s.p.
185C4/2	5,77	7724	A	Kryštofovy Hamry	Černý Potok	333/2	35	LČR,s.p.
185D3a/2	3,35	7784	A	Kryštofovy Hamry	Černý Potok	333/2	35	LČR,s.p.
186A4/2	6,29	7724	A	Kryštofovy Hamry	Černý Potok	333/2, 413, 329/1	35	LČR,s.p.
186B4	9,23	7724	A	Kryštofovy Hamry	Černý Potok	333/2	35	LČR,s.p.
186C4a/2a	7,86	7724	A	Kryštofovy Hamry	Černý Potok	333/2	35	LČR,s.p.

Orientační mapa



3. Popis činností v projektu

Jedná se o porosty náhradních dřevin převážně na náhorním platu Krušných hor, u kterých současný zdravotní stav vyžaduje jejich urychlenou přeměnu na porosty dřevin cílových. V některých případech se jedná o ptačí oblast, a proto může být nezbytné přizpůsobit režim vykonávaných jednotlivých činností (technologí) období toku tetřívka obecného. Obecně se jedná o období od poloviny března do konce května, v tomto období může být omezena veškerá činnost a to posunutím začátku prací na 9:00 hod. Toto bude vždy specifikováno v zadávacím listě pro konkrétní porosty. V takovém případě mohou být také termíny prací stanoveny pro jednotlivé lokality místně příslušným revírníkem. Veškeré takovéto požadavky budou vyznačeny v zadávacím listě písemnou formou. Při provádění všech projektovaných prací budou dodržována veškerá platná zákonná ustanovení, oborové, technické a technologické normy. Pokud nejsou v popisu jednotlivých výkonů a podvýkonů stanoveny termíny pro provedení pěstebních prací, jsou závazné tyto lhůty: Obnova lesa prostokořennou sadbou nejdéle do 31.5., obnova lesa obalenou sadbou jarní nejdéle do 30.6., obnova lesa obalenou sadbou podzimní od 1.9. do 31.10. s tím, že půda nesmí být zamrzlá. V případě vysokých teplot, zvýšeného sucha, případně prudkého slunečního záření může být výsadba sazenic revírníkem po určitou dobu omezena, případně na určitou dobu zcela zastavena. Toto musí být učiněno jednoznačným ústním a poté rovněž písemným pokynem předaným dodavateli prací. Protože projekty jsou strukturovány do jednotlivých roků provedení, bude sadba jarní a podzimní vždy upřesněna a rozlišena na počátku roku v samostatné příloze, případně v předaných zadávacích listech. Prostokořenný sadební materiál musí být v době výsadby v plné dormanci. Založiště prostokořenného sadebního materiálu budou vždy zastíněna jehličnatým klestem nebo rákosovou rohoží, sazenice budou uvolněny ze svazku a jednotlivě (v řadách) uloženy do založiště, přičemž celý kořenový systém všech sazenic bude vždy řádně zasypán zeminou. Obalený sadební materiál při podzimní výsadbě musí být plně vyzrálý (letorosty zdřevnatělé). Obalený sadební materiál bude ukládán na složiště vždy do stínu, v případě nutnosti bude provedena závlaha. Závlaha nesmí být prováděna za plného slunečního svitu. Při ochraně kultur proti zvěři jsou závazné následující lhůty: nátěr nebo nástřik kultur proti okusu zimní nejdéle do 30.11. Při ochraně kultur proti buňení (ožínání) nejdéle do 30.9. Při chemické ochraně proti buňení bude aplikace přípravku prováděna zásadně na zelenou asimilační část buňeně a zásah bude proveden v době růstu buňeně tak, aby byl účinně retardován její růst, viz popis příslušné technologie. Termíny aplikací chemických prostředků budou stanoveny optimální dobou pro aplikaci (dle návodu na použití, vývoje počasí, vývoje škůdce apod.), případně dle instrukcí revírníka v zadávacím listě. Použité přípravky musí být uvedeny a mít platnou registraci v „Úředním registru přípravků na ochranu rostlin“, vedeném u Ústředního kontrolního a zkušebního ústavu zemědělského v aktualizovaném stavu. Při manipulaci a použití chemických látek musí být postupováno v souladu se zákonem č. 326/2004 Sb. O rostlinolékařské péči a vyhláškou č. 327/2004 Sb. O ochraně včel, zvěře, vodních organismů a dalších necílových organismů při použití přípravků na ochranu rostlin, v účinném znění. Dodavatel prací = ošetřovatel porostu, vyhotoví a předá příslušné evidence v souladu s platnou legislativou zadavateli. Veškeré aplikace a nakládání s přípravky bude prováděno v souladu s platným návodem k použití a bezpečnostními pokyny. Při veškerých činnostech musí být brán ohled na zvláště chráněné části přírody, oznamovaná místa výskytu zvláště chráněných druhů rostlin, živočichů či vybraných evropských stanovišť, kulturní památky, měřičské značky (kamenné a plastové mezníky stabilizující katastrální a vlastnické hranice), výstražná a informační značení všeho druhu, objekty a zařízení sloužící veřejnosti.

Veškeré pěstební činnosti musí být provedeny po celé projektované ploše (porost nebo část porostu), a to v počtu MJ, pruzích, celoplošně (podle Projektu) nebo podle vyznačení v porostu a zadání v zadávacím listě.

V případě, že dojde k rozdílnému výkladu některých pojmů, případně technologických postupů, je pořadí závaznosti pro vlastní výklad provedení jednotlivých prací následující: 1) Projekt, 2) Zadávací list, 3) Přílohy smlouvy. Toto neplatí, pokud je v popisu technologie zmíněno, že daná činnost bude nebo může být upřesněna Zadávacím listem, nebo v případě, že bude v zadávacím listě uveden odkaz na znění popisu práce z Projektu a zároveň popsáno další zpřesnění, případně dílčí změna daného popisu a takto to bude v Zadávacím listě také výslovně uvedeno.

Na všech plochách bude před předáním provedené práce vždy odklizen veškerý odpad, obaly, případně zbytky použitého materiálu. V případě, že tato podmínka nebude splněna, revírník nepřevzme provedenou práci. Dodavatel je oprávněn používat bezplatně síť lesních cest a svážnic, jejich opotřebení však nesmí přesáhnout obvyklé běžné opotřebení. Za toto obvyklé běžné opotřebení se považuje u zpevněných cest (asfaltový povrch, kalený povrch, zpevněný štěrkový povrch), komunikace bez poškození, u nezpevněných lesních cest a svážnic kolej, případně prohlubeň do hloubky max. 10 cm. V případě většího poškození sítě cest a svážnic je dodavatel povinen uvést na vlastní náklady danou lesní cestu nebo svážnici do původního stavu a to v termínu určeném revírníkem, případně lesní správou. V případě, že tak neučiní, jsou LČR oprávněny uvést lesní cestu nebo svážnici do původního stavu dodavatelsky, přičemž prokazatelné náklady s uvedením do původního stavu, případně další nutné náklady s tímto

spojené, budou uhrazeny dodavatelem. Přesun pásové techniky po lesních cestách s asfaltovým povrchem nebo s povrchem kaleným je zakázán. Zde je možný pouze přesun této techniky na kolovém podvalníku. V případě vzniku větších erozních rýh (kolejí) na rekonstruované ploše při technologii vyvážení dřevní hmoty, případně při jiných pracích je dodavatel povinen tyto rýhy následně zarovnat a upravit, toto neplatí, pokud bude následovat příprava půdy mechanizovaně, kdy může tato úprava být provedena při přípravě půdy. Za větší erozní rýhu je pro tento účel považována taková rýha (kolej), která je hlubší než 20 cm. Do doby než budou s konečnou platností vyřešeny veškeré záležitosti ohledně úpravy poškození cest a ploch, tedy úprava případně úhrada vzniklých nákladů, nebude provedená práce, při níž nevyřešené poškození vzniklo revírníkem převzata a dodavateli proplacena, toto neplatí v případě, kdy může být úprava rekonstruované plochy provedena v rámci následné mechanizované přípravy půdy. Ve výjimečných případech (nepříznivé klimatické podmínky, návaznost některých dalších technologií apod.) může Lesní správa práce převzít, podmínkou však je předběžné projednání této záležitosti s odpovědným pracovníkem Krajského ředitelství a poté následné sepsání protokolu, kde bude uvedena porostní skupina o kterou se jedná, věc o kterou se jedná, způsob řešení včetně stanovení termínu konečného vyřešení záležitosti, jakož i výše případné sankce za nesplnění stanovených podmínek a termínů. Tento protokol bude vypracován ve dvojím vyhotovení a podepsán za obě strany osobami uvedenými ve smlouvě o provedení prací jako osoby určené pro operativní, technická a smluvní jednání. Teprve po těchto úkonech bude možné práci převzít. V případě, že dojde v důsledku pracovní činnosti k poškození (odřeni) kořenových náběhů nebo kmenů stromových jedinců ponechávaných na ploše, musí být toto poškození zatřeno schváleným přípravkem s fungicidním účinkem a to nejpozději do konce pracovní směny, ve které k poškození došlo. Pokud nebude poškození v uvedeném termínu zatřeno, bude dodavateli prací fakturována smluvní pokuta ve výši 300,- Kč za každý takto poškozený a včas nezatřený strom. V případě, že dojde k úplnému zničení stromových jedinců ponechávaných na ploše (za takovéto úplné zničení se považuje i zlomení ve výšce od země menší než je polovina celkové výšky stromu), bude fakturována smluvní pokuta 500,- Kč za každého takto zničeného stromového jedince.

Podrobné podmínky provádění pěstebních prací:

Obnova lesa sadbou: Musí být dodrženy zásady přenosu sadebního materiálu dle přílohy P2. Před započítím výsadby obdrží revírník vždy originál listu o původu příslušného sadebního materiálu. Každá dodávka sadebního materiálu bude vždy prokazatelně označena štítkem s uvedením původu sadebního materiálu tak, aby údaje uvedené v průvodním listě bylo možno na místě ověřit. Při dodávce více partií sadebního materiálu musí být tyto partie nezaměnitelným způsobem odlišeny. Na průvodním listu poloobalovaného sadebního materiálu bude uveden typ obalu, ve kterém byl sadební materiál vypěstován. Veškerý sadební materiál bude pěstován pouze v obalech uvedených v katalogu biologicky ověřených obalů pro pěstování krytokořenného sadebního materiálu – VÚLHM Opočno. V případě, že dodavatel prací nebude zároveň pěstitelem dodávaného sadebního materiálu, bude k průvodnímu listu použitého sadebního materiálu přiložena kopie průvodního listu od prvopěstitele. Při obnově lesa borovicí lesní náhorní ekotyp (Vogtlandská) bude použit vlastní sadební materiál, který dodají LČR a který nebude předmětem dodávky od dodavatele prací. Také sazenice smrku ztepilého prostokořenného a část sazenic smrku ztepilého obaleného budou vlastní sadební materiál, který nebude předmětem dodávky od dodavatele prací a bude dodán LČR. Tento materiál může být pěstován u smluvně pověřeného pěstitele nebo na některé organizační jednotce LČR. V takovém případě bude materiál smluvně předán zhotoviteli za účasti pověřené osoby. Zhotovitel je pak povinen tento vlastní sadební materiál LČR vysadit na plochy určené zadávacími listy ve lhůtě do 10 kalendářních dní od data převzetí. Dodávka sadebního materiálu může být rozdělena na několik fází. V takovém případě se lhůta pro výsadbu určité převzaté partie počítá vždy od data převzetí dané partie sadebního materiálu stvrzeného oběma smluvními stranami. V případě, že se bude jednat o prostokořenné sazenice bude zhotovitel vyzván k jejich odebrání v určený termín na určeném místě. Stanovený termín pro odebrání sazenic nesmí být kratší jak 3 kalendářní dny od převzetí výzvy k odebrání sadebního materiálu zhotovitelem. Pokud nebudou sazenice v určené lhůtě zhotovitelem převzaty nebo nebude dodržena lhůta pro výsadbu vlastního sadebního materiálu, bude vůči zhotoviteli uplatněna sankce ve výši 5,- Kč za každou ve stanovené lhůtě neodebranou nebo nevysazenou sazenici. V případě, že bude sadební materiál pěstován na území mimo organizační jednotku, než na které bude vysazován, náleží zhotoviteli úhrada za účelně vynaložené náklady spojené s přepravou tohoto materiálu na místo výsadby. Tyto budou po vzájemném odsouhlasení objednateli vyfakturovány. V případě mimořádných nepředvídatelných událostí (extrémní sucho, nedostatek semenného materiálu určité dřeviny, nedostatek určitého typu obalovaného sadebního materiálu, případně nadměrného úhynu prostokořenného sadebního materiálu v lesních školkách může být provedena změna sadebního materiálu jiným typem, případně druhem sadebního materiálu. Přitom musí být zohledněny zákonné povinnosti, tedy zvláště vhodnost a přípustnost daného typu sadebního materiálu, zpravidla se musí jednat o stejnou dřevinu, ostatní parametry musí splňovat parametry ČSN 482115 (sadební materiál lesních dřevin), použití sadebního materiálu musí být v souladu s vyhláškou MZe č. 298/2018 Sb. Případná změna musí být vždy projednána s lesním správcem a zástupcem krajského

ředitelství, z tohoto jednání musí být pořízen zápis a změna promítnuta do zadávacího listu k provedení prací před započítím zalesňování. Současně musí být řádně vyplněno změnové hlášení pro SZIF.

Ochrana sazenic proti okusu nátěrem nebo postřikem letní: u jehličnanů musí být ošetřen terminální výhon a poslední přeslen, maximálně 20 cm nebo polovina sazenice. U listnáčů ošetření terminálu (vrcholové části) minimálně 20 cm sazenice, maximálně polovina sazenice.

Ochrana sazenic proti okusu nátěrem nebo nástřikem zimní: Délka ošetřeného výhonu jehl. sazenice bude minimálně ½ jeho délky, maximálně do 25 cm. V případě listnatých sazenic výšky do 50 cm bude ošetřena minimálně ½ výšky sazenice. Při ošetření sazenic před výsadbou (na založisti), nesmí být zasažen kořenový systém prostokořenných sazenic.

Veškeré použité prostředky na ochranu rostlin (insekticidy, herbicidy a repelenty), musí být uvedeny a mít platnou registraci v „Úředním registru přípravků na ochranu rostlin“, vedeném u Ústředního kontrolního a zkušebního ústavu zemědělského v aktualizovaném stavu.

Stavba oplocení: Oplocenka musí splňovat parametry popsané v příslušném popisu technologie. Při oplocování je součástí dodávky doprava veškerého materiálu na místo stavby. Na oplocení nesmí být závady umožňující proniknutí zvěře do oplocenky ani další závady, které budou v rozporu s popisem příslušné technologie a materiálu předepsaného pro použití. Stavba oplocenky bude vždy dokončena před započítím výsadby sazenic do ní. Ve výjimečných případech, kdy terén nebo podloží neumožní zapouštění kůlů do předepsané hloubky, je možná kombinace dvou typů oplocenek (horská, závěsná). Tato kombinace nesmí v projektu přesáhnout 10 % plánované délky horských oplocenek. Tato situace bude vždy projednána s příslušným lesním správcem, bude o ní učiněn zápis a poté bude v tomto smyslu vystaven zadávací list, kde bude jednoznačně stanovena délka jednotlivých typů oplocení. Podmínkou je, že oplocenka bude plně funkční i proti jelení zvěři. Pak bude práce uznána a účtována jako oplocenka horská.

01 Činnost - Snížení zakmenění nebo odstranění původního porostu

Výkon 43 - Rekonstrukce porostů

Rekonstrukce porostů s vyvezením bude zpravidla určena všude tam, kde to bude možné (dle dostupnosti vyvázecké techniky). Rekonstrukce hrázkováním nebo štěpkováním frézou s ponecháním štěpky v porostu bude použita v případech nepřístupnosti terénu nebo „hustého“ sponu cílových dřevin původního porostu. Všechny technologie lze nakombinovat i v jediné porostní skupině. Vždy bude v konkrétním porostu upřesněno zadávacím listem při předání jednotlivých porostů.

3.01.1. Podvýkon 041 Rekonstrukce porostů – výřez +hrázkování

Vyřezání nežádoucích jedinců, jejich zkrácení na části do délky cca 2m nebo hmotnosti cca 15kg, uložení do pruhů o šíři základny maximálně 2m. Maximální šíře základny bude v konkrétním porostu stanovena zadávacím listem s ohledem na spon následně vysazovaných sazenic. Vzdálenost okrajů pruhů od sebe je minimálně 25 m. S ohledem na konfiguraci terénu a množství hmoty může být ve výjimečném případě zadávacím listem stanovena odlišná vzdálenost pruhů od sebe nebo odlišná šíře základny pruhu.

3.01.2. Podvýkon 042 Rekonstrukce porostů – výřez+hrázkování-uvolnění

Uvolnění revírníkem označených jedinců. Vyřezání nežádoucích dřevin, jejich zkrácení na části do délky cca 2m nebo hmotnosti cca 15kg, uložení do pruhů o šíři základny maximálně 2m. Vzdálenost okrajů pruhů od sebe je minimálně 20 m. S ohledem na konfiguraci terénu a množství hmoty může být ve výjimečném případě zadávacím listem stanovena odlišná vzdálenost pruhů od sebe nebo odlišná šíře základny pruhu. Pruhy mohou být dle potřeby přerušovány. Těžení jedinci nesmí pádem ani následnou manipulací poškodit uvolňované jedince. Těžba musí být přísně směrová. Uložení rozřezané hmoty nesmí žádným způsobem omezovat nebo ohrožovat (pádem hromady) uvolňované jedince. Dojde-li těžbou k zavalení uvolňovaných jedinců, musí být toto neprodleně odstraněno nejpozději do konce směny. Uvolňování jedinců může být zadáno pouze slovním popisem v zadávacím listu (např. uvolňme buk ve smrku pichlavém).

3.01.3. Podvýkon 043 Rekonstrukce porostů – výřez + hrázkování (silná hmota, prudký svah)

Uvolnění revírníkem označených jedinců. Vyřezání nežádoucích dřevin, jejich zkrácení na části do délky cca 1 m nebo hmotnosti cca 10 kg, uložení do pruhů o šíři základny maximálně 2 m. Maximální šíře základny bude v konkrétním porostu stanovena zadávacím listem s ohledem na spon následně vysazovaných sazenic. Pruhy mohou být dle potřeby přerušovány. Vzdálenost okrajů pruhů od sebe min. 20 metrů. S ohledem na konfiguraci terénu a množství hmoty může být ve výjimečném případě zadávacím listem stanovena odlišná vzdálenost pruhů od sebe nebo odlišná šíře základny pruhu. Těžení jedinci nesmí pádem ani následnou manipulací poškodit uvolňované jedince. Těžba musí být přísně směrová. Uložení rozřezané hmoty nesmí žádným způsobem omezovat nebo ohrožovat (pádem hromady) uvolňované jedince. Dojde-li těžbou k zavalení uvolňovaných jedinců, musí být toto neprodleně odstraněno nejpozději do konce směny. Uvolňování jedinců může být zadáno pouze slovním popisem v zadávacím listu (např. uvolněme buk ve smrku pichlavém).

3.01.4. Podvýkon 044 Rekonstrukce – výřez + hrázkování pro prosadbu

Vyřezání nežádoucích jedinců náhradních dřevin za účelem doplnění cílových dřevin do stávajících ploch se sníženým zakměněním. Určení jedinci náhradních dřevin budou vyřezáni a uloženi zpravidla do hromad nebo pruhů o šíři základny umožňující dodržet požadovaný spon pro dané vysazované dřeviny. Plochy nemusí být celistvé, jejich velikost se bude pohybovat v rozmezí od 1 do 50 arů. Jednotlivé plochy určené k rekonstrukci budou v terénu vyznačeny. Převážně se bude jednat o několik nepravidelných ploch rozptýlených po celé ploše porostní skupiny, případně obnovního prvku.

3.01.5. Podvýkon 045 Rekonstrukce porostů – lanovkový terén

Výřez nežádoucích jedinců náhradních dřevin v obnovním prvku, odříznutí hmoty hroubí, její manipulace a vyklizení lanovkou na určené místo s uložení do hromad. Nehroubí, (koruny stromů s větvemi) budou rozřezány na sekce maximální délky 2 m a uloženy do pruhů nebo hromad podle specifikace uvedené v zadávacím listě. Zpravidla se bude jednat o pruhy o minimální vzdálenosti mezi nimi 20 metrů a šíři základny maximálně 2 metry, hromady o maximálním průměru 2 metry, odchylky jsou možné vzhledem ke členitosti a konfiguraci terénu. Průměrná vyklizovací vzdálenost činí 300m (střed pracovní plochy). Průměrný objem vyklizované hmoty z rekonstruované plochy činí 150-250m³/ha. Svažitosť terénu činí zpravidla více než 45%. Jedná se převážně o rekonstrukce porostů břízy. Místo a způsob uložení dřevní hmoty bude vždy podrobně popsáno a určeno zadávacím listem. Lanovkový způsob může být po písemné dohodě (zadávací list) nahrazen nebo doplněn jiným šetrnějším způsobem vyklizování hmoty, např. ručním vynášením, případně koňským potahem.

3.01.6. Podvýkon 051 Rekonstrukce porostů – výřez + vyvezení hmoty

Vyřezání nežádoucích jedinců a vyvezení hmoty z porostů na odvozní místo (stromová technologie), které bude specifikováno zadávacím listem. Na části porostů bude nutno kombinovat technologii vyvezení s nakuželováním hmoty, např. lanem navijáku (svahy, močály, apod.). U části těžené hmoty může být požadováno odvětvění a vymanipulování oddenkové části stromů. Vymanipulované části budou vyvezeny a uloženy samostatně v měřitelné hráni. Požadavek na případné vymanipulování části těžené hmoty bude vždy vyznačen v zadávacím listu. Vždy se bude jednat o terén přístupný pro vyvážecí soupravu. Objem vymanipulované hmoty nepřesáhne zpravidla 10-15% objemu hmoty z rekonstrukcí.

3.01.7. Podvýkon 063 Rekonstrukce porostů bagr krácející, fréza

Seštěpkování určených jedinců s pravidelným rozptylem štěpky po ploše. Vrstva štěpky nesmí překročit v průměru 5cm. Ve výjimečných případech, závislých na charakteru obnovního prvku, konfiguraci terénu a stavu rekonstruovaného porostu je možná i vyšší vrstva, tato skutečnost bude vždy uvedena revírníkem v zadávacím listu. Velikost štěpky do 20cm. Pařez nesmí být ponechán, ale seštěpkován až na úroveň terénu. Při přesunu techniky nesmí dojít k poškození případného podrostu cílových dřevin.

3.01.8. Podvýkon 064 Rekonstrukce porostů bagr pásový, fréza

Seštěpkování určených jedinců s pravidelným rozptylem štěpky po ploše. Vrstva štěpky nesmí překročit v průměru 5cm. Ve výjimečných případech, závislých na charakteru obnovního prvku, konfiguraci terénu a stavu rekonstruovaného porostu je možná i vyšší vrstva, tato skutečnost bude vždy uvedena revírníkem v zadávacím listu.

Velikost štěpky do 20cm. Pařez nesmí být ponechán, ale seštěpkován až na úroveň terénu. Při přesunu techniky nesmí dojít k poškození případného podrostu cílových dřevin.

3.01.9 Podvýkon 065 Rekonstrukce porostů bagr krácející, fréza – uvolnění stávající etáže cílových dřevin pro následné doplnění (obnovu, vnos MZD)

Počet odstraňovaných jedinců do 1500ks/ha; pařezová tloušťka nad terénem odstraňovaných jedinců do 25cm. Seštěpkování určených jedinců s pravidelným rozptylem štěpky po ploše. Vrstva štěpky nesmí překročit v průměru 5 cm. Ve výjimečných případech, závislých na charakteru obnovního prvku, konfiguraci terénu a stavu rekonstruovaného porostu je možná i vyšší vrstva, tato skutečnost bude vždy uvedena revírníkem v zadávacím listu. Velikost štěpky do 20 cm. Pařez nesmí být ponechán, ale seštěpkován až na úroveň terénu. Nesmí dojít k poškození etáže cílových dřevin. Ve výjimečných případech (hrozí-li poškození cílových jedinců) může být část porostu zpracována hrázkováním. Tuto změnu musí vždy zadavatel prací vyznačit v zadávacím listu.

3.01.10 Podvýkon 066 Rekonstrukce porostů bagr krácející, fréza – uvolnění etáže cílových dřevin pro následné doplnění (obnovu, vnos MZD), s ponecháním části kmenů na ploše

Počet odstraňovaných jedinců do 1500ks/ha; pařezová tloušťka nad terénem odstraňovaných jedinců nad 25 cm. Seštěpkování určených jedinců s pravidelným rozptylem štěpky po ploše. Vrstva štěpky nesmí překročit v průměru 5 cm. Ve výjimečných případech, závislých na charakteru obnovního prvku, konfiguraci terénu a stavu rekonstruovaného porostu je možná i vyšší vrstva, tato skutečnost bude vždy uvedena revírníkem v zadávacím listu. Velikost štěpky do 20 cm. U zvláště přesílených jedinců může být ponechána bez zpracování bazální část kmene (pařez), avšak maximálně do výše 1,3m nad terénem. Nezpracovaná část (pařez) musí být vždy zbavena větví. Nesmí dojít k poškození etáže cílových dřevin. Ve výjimečných případech (hrozí-li poškození cílových jedinců) může být část porostu zpracována hrázkováním. Tuto změnu musí vždy zadavatel prací vyznačit v zadávacím listu.

02 Činnost – Příprava ploch před zalesněním

Termíny veškerých činností mohou být dle klimatických podmínek upřesněny zadávacím listem. Dodavatel prací se zavazuje k dodržování veškerých právních norem, které souvisí s dodavatelskými pracemi a zadáním projektu. U chemické přípravy půdy bude herbicid zásadně aplikován na zelenou asimilační část rostlin. Období aplikace herbicidu bude 1.7. – 15.9.

Výkon 12 – Příprava půdy pro obnovu lesa

3.02.1. Podvýkon 052 Příprava půdy mechanizovaně, dozerem celoplošně

Původní bagrové kopce budou srovnány, dřevní hmota zpracována do půdy. Organická hmota, popřípadě zbytkové valy musí být rozprostřena pravidelně po ploše. Nesmí dojít k obnažení souvislých ploch (nad 5m²) na minerál. Stávající cíloví jedinci na ploše nesmí být dotknuti (poškozeni). Zásah je zadáván v redukované ploše, tj. plocha zásahu nemusí být souvislá, (plocha přípravy půdy odpovídá projektované zalesňované ploše).

V případě nemožnosti použití dozeru (svah, balvany, neúnosnost terénu, spon stávajícího porostu) může být příprava půdy provedena bagrem. Požadovaná kvalita provedení prací bude shodná s dozerovou technologií.

3.02.2. Podvýkon 053 Příprava půdy mechanizovaně krácejícím bagrem celoplošně

Původní bagrové kopce budou srovnány, dřevní hmota zpracována do půdy. Organická hmota musí být rozprostřena pravidelně po ploše. Nesmí dojít k obnažení souvislých ploch (nad 5m²) na minerál. Stávající cíloví jedinci na ploše nesmí být dotknuti (poškozeni). Zásah je zadáván v redukované ploše, tj. plocha zásahu nemusí být souvislá, (plocha přípravy půdy odpovídá projektované zalesňované ploše). V místech kde nelze provést celoplošnou přípravu (balvany)

bude nahrazeno přípravou v ploškách. Nahrazení v ploškách bude vždy v minimálním možné ploše. Nahrazení celoplošné přípravy ploškami bude vždy uvedeno písemně v zadávacím listu.

3.02.3. Podvýkon 054 Příprava půdy mechanizovaně traktorovou frézou celoplošně

Původní bagrové kopce budou srovnány nejméně ze 2/3 jejich výšky. Dojde k rozfrézování zbytkové dřevní hmoty včetně pařezů do minimální hloubky 10cm. Velikost štěpky nesmí překročit 20cm. Dřevní hmota bude při štěpkování zapravena nejméně z 80% do půdy. Zásah je zadáván v redukované ploše, tj. plocha zásahu nemusí být souvislá, (plocha přípravy půdy odpovídá projektované zalesňované ploše). Stávající cíloví jedinci na ploše nesmí být dotknuti (poškozeni).

3.02.4. Podvýkon 055 Příprava půdy mechanizovaně pásovým bagrem celoplošně

Původní bagrové kopce budou srovnány, dřevní hmota zapracována do půdy. Organická hmota musí být rozprostřena pravidelně po ploše. Nesmí dojít k obnažení souvislých ploch (nad 5m²) na minerál. Stávající cíloví jedinci na ploše nesmí být dotknuti (poškozeni). Zásah je zadáván v redukované ploše, tj. plocha zásahu nemusí být souvislá, (plocha přípravy půdy odpovídá projektované zalesňované ploše). V místech kde nelze provést celoplošnou přípravu (balvany) bude nahrazeno přípravou v ploškách. Nahrazení v ploškách bude vždy v minimálním možné ploše. Nahrazení celoplošné přípravy ploškami bude vždy uvedeno písemně v zadávacím listu.

3.02.5. Podvýkon 056 Příprava půdy mechanizovaně, kráčejíci bagr v pruzích

Příprava půdy bude provedena po předchozím těžebním zásahu. Příprava bude provedena v souvislých pruzích o minimální šíři pruhu 0,6 m. V případě překážky znemožňující zásah, balvany nebo ponechaný stromový jedinec bude pruh na nezbytně nutnou délku přerušen. Vzdálenost okrajů dvou sousedních pruhů bude cca 1 m. Při přípravě bude stržen stávající drn s tím, že poté bude uložen do prostoru mezi pruhy. Při přípravě půdy nesmí dojít na delších částech pruhu (délka větší, jak 3 m) k odstranění veškeré humusové vrstvy až na minerál. Zásah je zadáván na celé ploše, tj. zadávána, přejímána a placena bude plocha zásahu. Při práci nesmí dojít k poškození kořenových náběhů stromových jedinců ponechaných na ploše.

3.02.6. Podvýkon 057 Příprava půdy mechanizovaně, kráčejíci bagr v ploškách

Příprava půdy bude provedena na celé ploše zásahu a to v ploškách o velikosti min. 1 x 1 m. Na celé plošce bude stržen drn a uložen do prostoru mezi vzniknuvšími ploškami. Při přípravě nesmí dojít k odstranění veškeré humusové vrstvy, tedy obnažení až na minerální půdu. Počet plošek bude 3 000 – 4 000 na 1 ha. Skutečný počet plošek na konkrétní ploše bude stanoven zadávacím listem. Při práci nesmí dojít k poškození kořenových náběhů stromových jedinců ponechaných na ploše.

3.02.7. Podvýkon 058 Příprava půdy mechanizovaně, pásový bagr v pruzích

Příprava půdy bude provedena po předchozím těžebním zásahu. Příprava bude provedena v souvislých pruzích o minimální šíři pruhu 0,6 m. V případě překážky znemožňující zásah, balvany nebo ponechaný stromový jedinec bude pruh na nezbytně nutnou délku přerušen. Vzdálenost okrajů dvou sousedních pruhů bude cca 1 m. Při přípravě bude stržen stávající drn s tím, že poté bude uložen do prostoru mezi pruhy. Při přípravě půdy nesmí dojít na delších částech pruhu (délka větší, jak 3 m) k odstranění veškeré humusové vrstvy až na minerál. Zásah je zadáván na celé ploše, tj. zadávána, přejímána a placena bude plocha zásahu. Při práci nesmí dojít k poškození kořenových náběhů stromových jedinců ponechaných na ploše.

3.02.8. Podvýkon 059 Příprava půdy mechanizovaně, pásový bagr v ploškách

Příprava půdy bude provedena na celé ploše zásahu a to v ploškách o velikosti min. 1 x 1 m. Na celé plošce bude stržen drn a uložen do prostoru mezi vzniknuvšími ploškami. Při přípravě nesmí dojít k odstranění veškeré humusové vrstvy, tedy obnažení až na minerální půdu. Počet plošek bude 3 000 – 4 000 na 1 ha. Skutečný počet plošek na konkrétní ploše bude stanoven zadávacím listem. Při práci nesmí dojít k poškození kořenových náběhů stromových jedinců ponechaných na ploše.

3.02.9. Podvýkon 061 Příprava půdy na holině - chemicky v pruzích

Doprava dostatečného množství vody a herbicidu na lokalitu určenou pro přípravu půdy. Příprava roztoku herbicidu (arboricidu) o dané koncentraci (5 litrů čisté látky (glyphosate – IPA25%) na 300 litrů postřikové jichy na 1 ha) v nádobě

postřikovače. Postřik pruhů herbicidem bude proveden v předpokládaném sponu sadby. Šíře pruhu bude min. 1,50 m. Přenos náradí a přechod k dalšímu místu. Herbicid (arboricid) nesmí poškozovat životní prostředí a musí být vhodný pro použití v ochranném pásmu vodních zdrojů. Stávající cíloví jedinci na ploše nesmí být dotknuti (poškozeni). Aplikace herbicidu bude provedena na buřeň v období květu anebo těsně po odkvětu. Zásah je zadáván na celé ploše, tj. zadávána, přejímána a placena bude plocha zásahu.

Použité přípravky musí být uvedeny a mít platnou registraci v „Úředním registru přípravků na ochranu rostlin“, vedeném u Ústředního kontrolního a zkušebního ústavu zemědělského v aktualizovaném stavu.

3.02.10. Podvýkon 062 Příprava půdy chemicky v ploškách

Doprava dostatečného množství vody a herbicidu na lokalitu určenou pro přípravu půdy. Příprava roztoku herbicidu (arboricidu) o dané koncentraci (5 litrů čisté látky (glyphosate – IPA25%) na 300 litrů postřikové jichy na 1 ha) v nádobě postřikovače. Postřik plošek herbicidem bude proveden v předpokládaném sponu sadby. Rozměr plošky bude 1 x 1 m. Přenos náradí a přechod k dalšímu místu. Herbicid (arboricid) nesmí poškozovat životní prostředí a musí být vhodný pro použití v ochranném pásmu vodních zdrojů. Stávající cíloví jedinci na ploše nesmí být dotknuti (poškozeni). Aplikace herbicidu bude provedena na buřeň v období květu anebo těsně po odkvětu. Příprava půdy bude provedena v ploškách o minimální velikosti 1x1m. Počet plošek bude 3 000 – 4 000 na 1 ha. Skutečný počet na konkrétní ploše bude stanoven zadávacím listem.

Použité přípravky musí být uvedeny a mít platnou registraci v „Úředním registru přípravků na ochranu rostlin“, vedeném u Ústředního kontrolního a zkušebního ústavu zemědělského v aktualizovaném stavu.

3.02.11. Podvýkon 077 Příprava půdy mechanizovaně, shrnování štěpky do pruhů, společně s narušením drnu

V případě vzniku vyšší vrstvy štěpky než v průměru 5 cm při rekonstrukci porostu štěpkováním s ponecháním v porostu, bude provedeno shrnutí štěpky (nemusí být shrnuta veškerá vrstva štěpky) na ploše do pruhů o základně široké maximálně 1,5, metru. Vzdálenost shrnutých pruhů štěpky od sebe bude minimálně 15 metrů. Zároveň se shrnováním štěpky bude narušen půdní kryt (drn) tak, aby došlo k jeho proříznutí až na humusovou vrstvu. Pruhy mohou být přerušovány. Zásah bude proveden na celé dotčené ploše dle konkretizace v zadávacím listě.

3.02.12. Podvýkon 049 Příprava půdy mechanizovaně, bagr krácející s frézou

Při přípravě půdy dojde k narušení půdního krytu (buřeně) a k rozfrézování zbytkové dřevní hmoty včetně pařezů do minimální hloubky 10 cm. Velikost štěpky nesmí překročit 20 cm. Dřevní hmota bude při štěpkování zapravena nejméně z 80 % do půdy. Zásah je zadáván v redukované ploše, tj. plocha zásahu nemusí být souvislá, (plocha přípravy půdy odpovídá projektované zalesňované ploše). Stávající cíloví jedinci na ploše nesmí být dotknuti (poškozeni). Pokud se bude jednat o původní bagrovou přípravu, budou původní bagrové kopce srovnány nejméně ze 2/3 jejich výšky. V případě výskytu balvanů budou tato místa v nezbytném rozsahu vynechána. Tato místa budou vždy vyčleněna a popsána v zadávacím listu. V případě, že kamenitá plocha, kde nelze frézování provádět překročí 10 % frézované plochy, bude vykazovaná plocha provedení úměrně zmenšena (plocha skutečná).

3.02.13. Podvýkon 152 Příprava půdy mechanizovaně, dozerem celoplošně s rozčleněním a zpřístupněním porostu

Původní bagrové kopce budou srovnány, dřevní hmota zapracována do půdy. Organická hmota, popřípadě zbytkové valy musí být rozprostřena pravidelně po ploše. Nesmí dojít k obnažení souvislých ploch (nad 5 m²) na minerál. Stávající cíloví jedinci na ploše nesmí být dotknuti (poškozeni). Zásah je zadáván v redukované ploše, tj. plocha zásahu nemusí být souvislá, (plocha přípravy půdy odpovídá projektované zalesňované ploše). Plocha bude dle potřeby rozčleněna a zpřístupněna do pracovních polí, popř. budou pracovní pole napojena na stávající cestní síť. Rozčleněním a zpřístupněním se rozumí vytvoření pruhů o šíři 3-3,5m, kde budou odstraněny pařezy a pevné překážky tak, aby pruh umožňoval pojezd terénnímu automobilu pro dopravu materiálu a osob. Příčný sklon upravovaných pruhů nebude přesahovat 6 %. Maximální délka pruhů bude činit 500 běžných metrů na 1 ha. Způsob rozčlenění a zpřístupnění porostu bude vždy upřesněn v zadávacím listě a vyznačeno v terénu.

V případě nemožnosti použití dozeru (svah, balvany, neúnosnost terénu, spon stávajícího porostu) může být příprava půdy provedena bagrem. Požadovaná kvalita provedení prací bude shodná s dozerovou technologií.

3.02.14. Podvýkon 161 Příprava půdy pod porostem – chemicky v pruzích

Doprava dostatečného množství vody a herbicidu na lokalitu určenou pro přípravu půdy. Příprava roztoku herbicidu (arboricidu) o dané koncentraci (5 litrů čisté látky (glyphosate – IPA25%) na 300 litrů postřikové jichy na 1 ha) v nádobě postřikovače. Postřik pruhů herbicidem bude proveden v předpokládaném sponu sadby. Šíře pruhu bude min. 1,50 m. V případě překážky znemožňující zásah (stromový jedinec) bude pruh na nezbytně nutnou délku přerušen. Přenos náradí a přechod k dalšímu místu. Herbicid (arboricid) nesmí poškozovat životní prostředí a musí být vhodný pro použití v ochranném pásmu vodních zdrojů. Stávající cíloví jedinci na ploše nesmí být dotknuti (poškozeni). Aplikace herbicidu bude provedena na buřeň v období květu anebo těsně po odkvětu. Zásah je zadáván na celé ploše, tj. zadávána, přejímána a placena bude plocha zásahu.

Použité přípravky musí být uvedeny a mít platnou registraci v „Úředním registru přípravků na ochranu rostlin“, vedeném u Ústředního kontrolního a zkušebního ústavu zemědělského v aktualizovaném stavu.

3.02.15. Výkon 011, podvýkon 181 Úklid hmoty z rekonstruované plochy mechanizovaně do pruhů

Na rekonstruovaných plochách bude proveden úklid hmoty, která bude předem pokácena a zkrácena na sekce cca 2 m do pruhů mechanizovaně (bagr, vyvázeč souprava, shrnovač klestu apod.). Hmota bude z plochy shrnuta nebo uložena do pruhů. Pruhy mohou být dle potřeby přerušovány. Vzdálenost okrajů pruhů od sebe min. 20 metrů. Pruhy budou mít základnu o maximální šíři 2 metry. S ohledem na konfiguraci terénu a množství hmoty může být ve výjimečném případě zadávacím listem stanovena odlišná vzdálenost pruhů od sebe nebo odlišná šíře základny. Vykazována bude plocha skutečně provedeného úklidu.

03 Činnost – Umělá obnova sadbou

Výkon 16 a výkon 17 – Zalesňování sadbou a podsadbou

Použitý reprodukční materiál musí splňovat veškeré zákonné a normované parametry. Sadební materiál smrku bude těsně před nebo těsně po výsadbě prokazatelně ošetřen vhodným insekticidem proti klikorohu borovému. Použitý insekticid musí být uveden a mít platnou registraci v „Úředním registru přípravků na ochranu rostlin“, vedeném u Ústředního kontrolního a zkušebního ústavu zemědělského v aktualizovaném stavu.

Povinnost ošetřit sazenice proti klikorohu borovému může být upravena zadávacím listem.

Rozmístění jednotlivých dřevin po ploše, a jejich spon při výsadbě určuje místně příslušný revírník v zadávacím listě a ústně při zadávání práce na ploše.

Práce v umělé obnově lesa musí být v souladu s ČSN 482116

3.03.1. Podvýkon 011 První sadba, podsadba do připravené půdy - ruční – jamková 35x35cm

Bude použito pro mechanizované přípravy půd. Vyzvednutí a donáška sazenic z místa založení k místu výsadby ve vhodných obalech. V případě potřeby budou sazenice při vlastní donášce řádně navlhčeny tak, aby nedošlo k zavadnutí kořenového systému. Vyhledání místa pro sazenici. Dle potřeby odstranění drnu o požadované velikosti (drn může chybět – z 60 % nebo být navrstven – z 40 %), prokopání plošky po celé její ploše do hloubky 15cm, odstranění kamenů, zbytku větví a podobně, vyhrnutí zeminy, rozprostření kosterních kořenů ve směru jejich přirozeného růstu, přihnutí zeminy cca 1cm nad kořenový krček, utážení zeminy tak, aby sazenice snesla odtržení konce boční větvičky a nedošlo k jejímu, byť částečnému, vytažení. Osa sazenice svírá s terénem přirozený úhel ve smyslu geotropního růstu kořene tzn., že osa kmene svírá s terénem úhel odpovídající úhlu pomyslně zavěšené olovnice. V případě potřeby bude kořenový systém zkrácen ostrými nůžkami. Zkrácením nesmí dojít k zmenšení kořenového systému o více jak 5 % jeho objemové části. Kosterní kořeny nesmí býti při sadbě jakýmkoliv způsobem deformovány.

3.03.2. Podvýkon 018 První sadba, podsadba do připravené půdy - ruční - jamková - poloodrostky

Bude použito pro mechanizované přípravy půd. Vyzvednutí a donáška poloodrostků z místa založení k místu sadby ve vhodných obalech. V případě potřeby budou poloodrostky při vlastní donášce řádně navlhčeny tak, aby nedošlo k zavadnutí kořenového systému. Vyhledání místa pro poloodrostek. Odstranění drnu o potřebné velikosti, vyhloubení jamky o rozměru kořenového balu zvětšeného o 20 % po celé její ploše a hloubce. Vykopaná zemina bude zbavena zbytků drnů, kamenů, zbytku větví a podobně. Zemina bude navršena vedle jamky. Poloodrostek bude vyjmut z kontejneru tak, aby nedošlo k opadání substrátu či porušení kořenového balu. Bude umístěn do vykopané jamky tak, aby po dosypání vykopanou zeminou byl upevněn ve smyslu geotropního růstu kořene. Vykopaná zemina musí být rovnoměrně navršena po celé ploše jamky tak, aby došlo k upevnění sazenice v maximální výši 2 cm nad kořenový krček. Veškerá manipulace s poloodrostky bude uskutečňována s obalem kořenového balu. Kořenový obal (kontejner) bude sejmut bezprostředně před vložením poloodrostku do jamky. Minimální velikost kořenového balu poloodrostku je 3 litry, kořenový bal musí být po vyjmutí z kontejneru soudržný.

3.03.3. Podvýkon 021 První sadba, podsadba do připravené půdy – ruční – štěrbinová, sazeč

Bude použito pro mechanizované přípravy půd. Vyzvednutí a donáška sazenic z místa založení k místu sadby ve vhodných obalech. V případě potřeby budou sazenice při vlastní donášce řádně navlhčeny tak, aby nedošlo k zavadnutí kořenového systému. Vyhledání místa pro sazenici, vytvoření štěrbin, vložení sazenice, urovňování kořenového systému (nesmí dojít k jakýmkoliv deformacím, např. ohybem kosterních kořenů). Vytvoření druhé souběžné štěrbině ve vzdálenosti 5-7 cm o stejné hloubce. Páčením přitlačit nejprve spodní část kořenů, poté horní část kořenů. Uzavření pomocné štěrbině tak, aby nemohlo dojít k vysychání. Sazenice bude utopena o cca 2 cm nad kořenový krček. V případě potřeby bude kořenový systém zakrácen ostrými nůžkami. Zakrácením nesmí dojít k zmenšení kořenového systému o více jak 5 % jeho objemové části. Osa sazenice svírá s terénem přirozený úhel ve smyslu geotropního růstu kořene tzn., že osa kmene svírá s terénem úhel odpovídající úhlu pomyslně zavěšené olovnice.

3.03.4. Podvýkon 082 První sadba, podsadba do připravené půdy – ruční, důlkovač

Bude použito pro mechanizované přípravy půd. Vyzvednutí a donáška sazenic z místa založení k místu sadby ve vhodných obalech. V případě potřeby budou sazenice při vlastní donášce řádně navlhčeny tak, aby nedošlo k zavadnutí kořenového systému. Vyhledání místa pro sazenici po předchozí přípravě půdy, vytvoření otvoru důlkovačem pro umístění sazenice, usazení, upevnění sazenice a úprava povrchu. K upevnění sazenice musí být použito pouze minerální zeminy nebo čistého substrátu, drn a podobně je nepřipustný. Zasazená sazenice bude „utopena“ cca o 2 cm nad kořenový krček. Přenesení nářadí a přechod k další ploše. Osa sazenice svírá s terénem přirozený úhel ve smyslu geotropního růstu kořene tzn., že osa kmene svírá s terénem úhel odpovídající úhlu pomyslně zavěšené olovnice.

3.03.5. Podvýkon 211 První sadba, podsadba do nepřipravené půdy - ruční - jamková 35x35cm

Bude použito pro chemické přípravy půd a půdy bez přípravy. Vyzvednutí a donáška sazenic z místa založení k místu sadby ve vhodných obalech. V případě potřeby budou sazenice při vlastní donášce řádně navlhčeny tak, aby nedošlo k zavadnutí kořenového systému. Vyhledání místa pro sazenici. Odstranění drnu o požadované velikosti, prokopání plošky po celé její ploše do hloubky 15 cm, odstranění kamenů, zbytku větví a podobně, vyhrnutí zeminy, rozprostření kosterních kořenů ve směru jejich přirozeného růstu, přihnutí zeminy cca 1cm nad kořenový krček, utážení zeminy tak, aby sazenice snesla odtržení konce boční větvičky a nedošlo k jejímu, byť částečnému, vytažení. Osa sazenice svírá s terénem přirozený úhel ve smyslu geotropního růstu kořene tzn., že osa kmene svírá s terénem úhel odpovídající úhlu pomyslně zavěšené olovnice. V případě potřeby bude kořenový systém zakrácen ostrými nůžkami. Zakrácením nesmí dojít k zmenšení kořenového systému o více jak 5 % jeho objemové části. Kosterní kořeny nesmí býti při sadbě jakýmkoliv způsobem deformovány.

3.03.6. Podvýkon 218 První sadba, podsadba do nepřipravené půdy - ruční - jamková - poloodrostky

Bude použito pro chemické přípravy půd a půdy bez přípravy. Vyzvednutí a donáška poloodrostků z místa založení k místu sadby ve vhodných obalech. V případě potřeby budou poloodrostky při vlastní donášce řádně navlhčeny tak, aby nedošlo k zavadnutí kořenového systému. Vyhledání místa pro poloodrostek. Odstranění drnu o potřebné velikosti, vyhloubení jamky o rozměru kořenového balu zvětšeného o 20 % po celé její ploše a hloubce. Vykopaná zemina bude zbavena zbytků drnů, kamenů, zbytku větví a podobně. Zemina bude navršena vedle jamky. Poloodrostek bude vyjmut z kontejneru tak, aby nedošlo k opadání substrátu či porušení kořenového balu. Bude umístěn do vykopané jamky tak, aby po dosypání vykopanou zeminou byl upevněn ve smyslu geotropního růstu. Vykopaná zemina musí být

rovnoměrně navršena po celé ploše jamky tak, aby došlo k upevnění sazenice v maximální výši 2 cm nad kořenový krček. Veškerá manipulace s poloodrostky bude uskutečňována s obalem kořenového balu. Kořenový obal (kontejner) bude sejmut bezprostředně před vložením poloodrostku do jamky. Minimální velikost kořenového balu poloodrostku je 3 litry, kořenový bal musí být po vyjmutí z kontejneru soudržný.

3.03.7. Podvýkon 221 První sadba, podsadba do nepřipravené půdy – ruční štěrbinová, sazeč

Bude použito pro chemické přípravy půdy a půdy bez přípravy. Vyzvednutí a donáška sazenic z místa založení k místu sadby ve vhodných obalech. V případě potřeby budou sazenice při vlastní donášce řádně navlhčeny tak, aby nedošlo k zavadnutí kořenového systému. Vyhledání místa pro sazenici, vytvoření štěrbin, vložení sazenice, urovnání kořenového systému (nesmí dojít k jakýmkoliv deformacím, např. ohybem kosterních kořenů). Vytvoření druhé souběžné štěrbin ve vzdálenosti 5-7 cm o stejné hloubce. Páčením přitlačit nejprve spodní část kořenů, poté horní část kořenů. Uzavření pomocné štěrbin tak, aby nemohlo dojít k vysychání. Sazenice bude utopena v zemině o cca 2 cm nad kořenový krček. V případě potřeby bude kořenový systém zkrácen ostrými nůžkami. Zkrácením nesmí dojít k zmenšení kořenového systému o více jak 5 % jeho objemové části. Osa sazenice svírá s terénem přirozený úhel ve smyslu geotropního růstu kořene tzn., že osa kmene svírá s terénem úhel odpovídající úhlu pomyslně zavěšené olovnice.

3.03.8. Podvýkon 285 První sadba, podsadba do nepřipravené půdy – ruční, důlkovač

Bude použito pro chemické přípravy půdy a půdy bez přípravy. Vyzvednutí a donáška sazenic z místa založení k místu sadby ve vhodných obalech. V případě potřeby budou sazenice při vlastní donášce řádně navlhčeny tak, aby nedošlo k zavadnutí kořenového systému. Vyhledání místa pro sazenici po předchozí přípravě půdy, vytvoření otvoru důlkovačem pro umístění sazenice, usazení, upevnění sazenice a úprava povrchu. K upevnění sazenice musí být použito pouze minerální zeminy nebo čistého substrátu, drn a podobně je nepřipustný. Zasazená sazenice bude „utopena“ v zemině cca o 2 cm nad kořenový krček. Přenesení náradí a přechod k další plošce. Osa sazenice svírá s terénem přirozený úhel ve smyslu geotropního růstu kořene tzn., že osa kmene svírá s terénem úhel odpovídající úhlu pomyslně zavěšené olovnice.

Výkon 21 - Ošetřování mladých lesních porostů

3.03.9. Podvýkon 211 Ošetřování mladých lesních porostů - mykorhiza

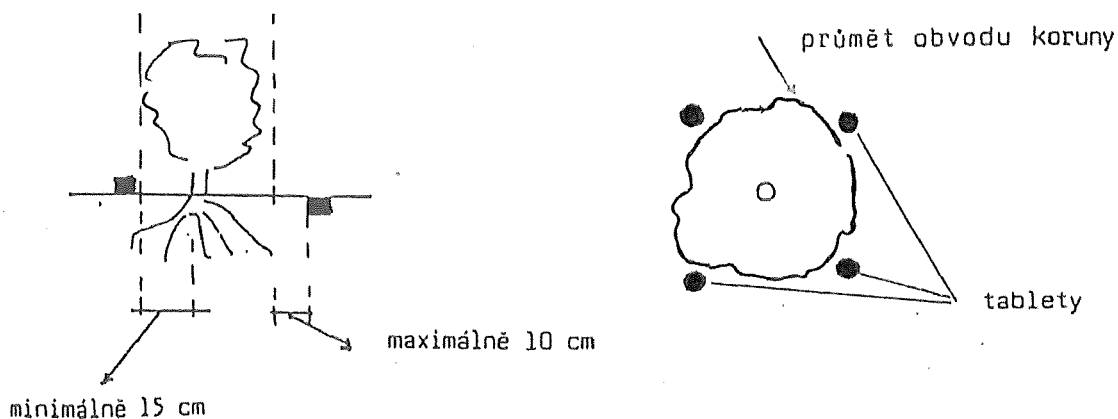
Bude provedeno ošetření prostokořenných sazenic lesních dřevin mykorhizním přípravkem, který se skládá z inokulátu ektomykorhizních hub. Účelem je dosažením spolupráce hub s kořenovým systémem dřevin docílit lepší dostupnosti živin a vody využitelných dřevinou. Zároveň lze tímto způsobem zvýšit odolnost dřevin proti václavce a proti stresovým faktorům, což je zvláště důležité z hlediska prognózy dalšího vývoje klimatu. Mykorhizní přípravek bude vícesložkový přípravek z původních hub. Aplikace bude provedena namáčením celého kořenového systému dané prostokořenné sazenice do tohoto přípravku a to až po kořenový krček. Součástí přípravku musí být také smáčedlo z mořských rostlin, kterým jsou houby na kořenový systém fixovány. Namáčení prostokořenných sazenic bude prováděno těsně před výsadbou, tedy na založisti, případně přímo na zalesňované ploše. Ošetřené sazenice budou bezprostředně po namočení vysazeny na plochu. Při práci bude striktně dodržován návod na použití uvedený na přípravku výrobcem. Pro vysazované druhy lesních dřevin, tedy především pro smrk ztepilý a buk lesní požadujeme, aby preparát obsahoval všechny následující druhy původních ektomykorhizních hub: *Amanita rubescens*, *Hebeloma velutipes*, *Laccaria proxima*, *Paxillus involutus*, *Pisolithus arrhizus*, *Scleroderma citrinum*. Dále preparát musí obsahovat algináty, chitin a hydrogely zajišťující lepivost a ochranu proti vysychání. Vhodné je rovněž doplnění přípravku některými mikroprvky pro výživu dřevin. Použitý přípravek musí mít platnou certifikaci. Před aplikací bude od dodavatele požadováno doložení dokladu od výrobce o složení přípravku, který bude použit, zároveň s platným certifikátem.

U tohoto podvýkonu bude povinně vykazována plocha v ha a dále tis. ks.

Výkon 41 – Hnojení lesních porostů

3.04.1. Podvýkon 011 Přihnojování lesních kultur k sazenicím

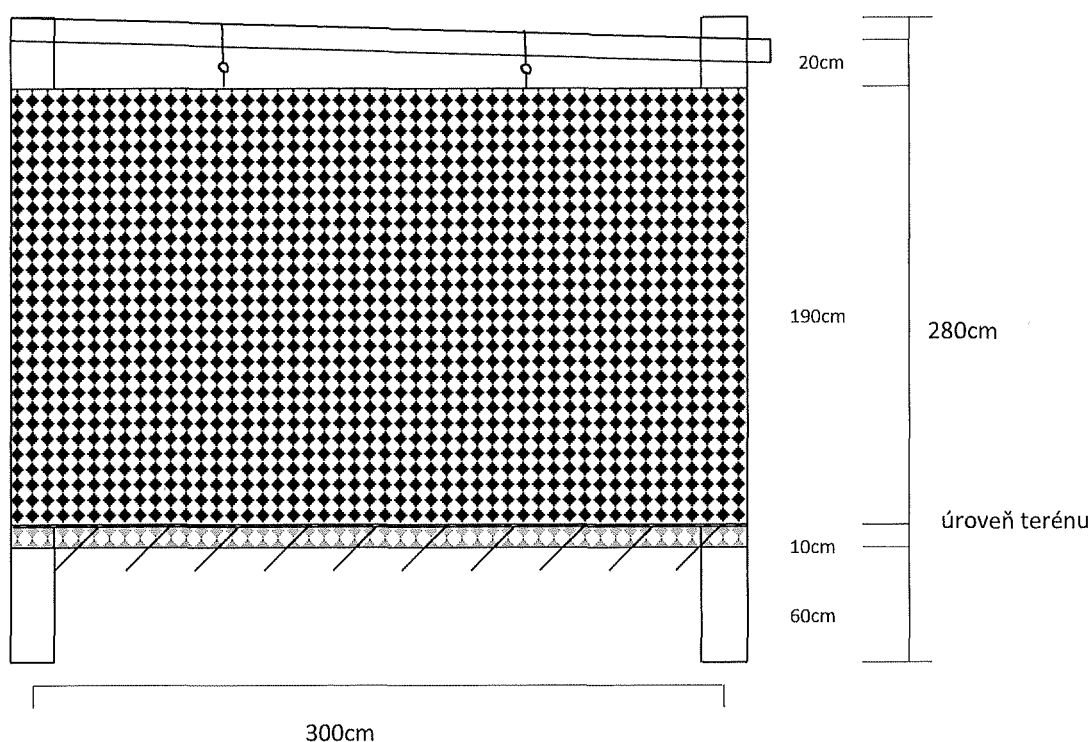
Použito bude granulované nebo tabletové hnojivo s postupným pomalým uvolňováním potřebných živin. Jak granulované, tak tabletové hnojivo musí postupně uvolňovat živiny a to nejméně po dobu dvou vegetačních sezon, což bude doloženo v platném certifikátu. Na základě půdních rozborů zjišťujících přítomnost živin požadujeme hnojivo s následujícím složením živin: N 18 %, P₂O₅ 4 %, K₂O 16 %, MgO 6%, dále bude v 1 kg hnojiva zároveň obsaženo 250 mg stimulatoru kořenového růstu. Dovězení hnojiva k porostní skupině. Nabrání hnojiva do věder a jeho aplikace k sazenicím. Tablety budou zapraveny do země tak, aby nedošlo k jejich samovolnému posunu vlivem větru, deště apod. V případě, že bude použito tabletové hnojivo, bude minimálně polovina objemu tablety zapravena pod horní úroveň vrchního půdního horizontu (tedy ne buřeně, nýbrž humusu nebo půdy), přičemž tableta musí být při kontrole na povrchu viditelná, aby bylo nepochybné, že aplikace byla řádně provedena. Předpokládá se úhlopříčná aplikace 4 kusů tablet v minimální vzdálenosti 15 cm od kmínku sazenice a maximální vzdálenosti do 10 cm od průmětu koruny sazenice na půdu. V případě použití granulovaného hnojiva bude aplikováno minimálně 40 gramů, maximálně 50 gramů granulátu na přihnojení 1 sazenice. Granulát bude rovnoměrně rozprostřen po celém obvodu sazenice a to v mezikruží o minimální vzdálenosti od kmínku sazenice 10 cm a maximální vzdálenosti od kmínku sazenice 20 cm, tedy zhruba v průmětu koruny sazenice na půdu. Aplikace bude provedena dle návodu od výrobce hnojiva. Použité hnojivo (granulované nebo tabletové) musí mít platnou certifikaci. Před aplikací bude od dodavatele požadováno doložení dokladu od výrobce o složení přípravku, který bude použit, zároveň s platným certifikátem. Přihnojování bude aplikováno do 30.6. a to jen k sazenicím vysázeným v prvním pololetí daného roku. Pokud v tomto termínu nebude výsadba realizována, nebude hnojivo aplikováno.



Výkon 22 - Stavba oplocenek

3.04.2. Podvýkon 042 Oplocenky z nov. mat. - drat. 220 - HORSKÁ

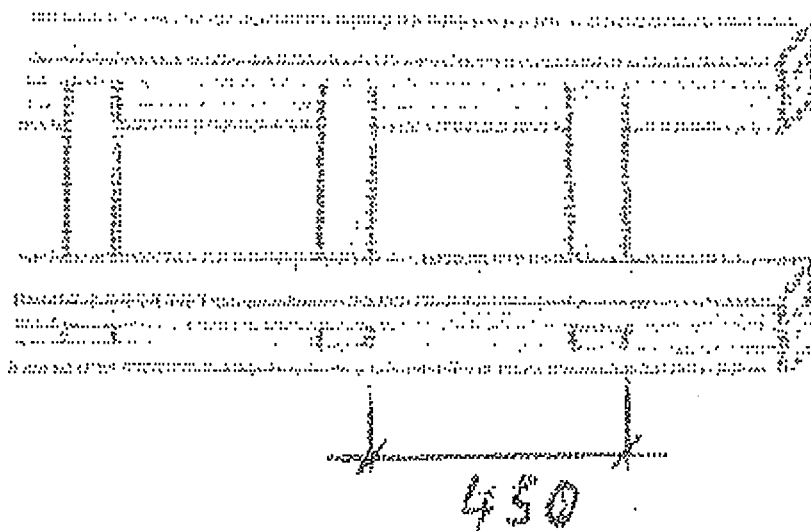
Pletivo zapuštěno do země 10 cm. Pletivo upevněno na kůlech (minimálně 4 hřebíky délky alespoň 8 cm ohnutých nahoru), kůly zapuštěny do země min. 60 cm. Všechny lomové body budou zavětrovány dvěma vzpěrami ve směru tahu pletiva z vnitřní strany oplocenky a každý čtvrtý průběžný kůl bude zavětrován jednou boční vzpěrou ve výšce 2/3 pod úhlem 45° kolmo na tah pletiva z vnitřní strany oplocenky, spodní strana vzpěr musí být ukotvena v zemi tak, aby nemohlo dojít k jejímu posuvu. Dolní okraj pletiva je přichycen ke spodnímu ráhnu minimálně 4ks hřebíky délky 8 cm ohnutými dolů. Spodní ráhno bude rovnoběžně s terénem, maximálně 20 cm nad jeho úrovní. Terénní nerovnosti většího rozsahu (více jak 20 cm) je nutné upravit odkopáním případně dosypáním zeminy. Cca 20 cm nad horním okrajem pletiva je umístěno ráhno, ke kterému je pletivo ve dvou místech (v 1/3 a 2/3 pole) přivázáno drátem o průměru min 2,5mm. Vázací drát bude napnut zatočením (viz fotodokumentace). Ráhno bude přibito ke sloupku hřebíky. Hřebíky použité na konstrukce budou o 100 % delší než průměr přitloukaného materiálu. Rozvinutí, napnutí a přibytí pletiva výšky 200 cm velikost ok max 5,5cm x 5,5 cm, min. dva vodící napínací dráty, silně zinkované (min. 120 g/m²). Průměr vodících drátů min 3 mm a ostatních drátů 2 mm. Délka polí 300 cm, výška polí 220 cm. Sloupky budou v dolní části odkorněné do minimální výše 80 cm. Tato část bude po zaschnutí (v případě čerstvého dřeva) naimpregnována vhodným prostředkem tak, aby naimpregnovaná část vyčnívala minimálně 20 cm nad terén. Sloupky budou na spodní straně v délce cca 25 cm zašpičatěny. Toto zašpičatění může revírník v konkrétním porostu alternativně v zadávacím listě nepožadovat. V případě vhodného terénu, přístupnosti a půdních podmínek je možné u zašpičatěných sloupků použít technologii zatlačení sloupku do půdy mechanizací. Způsob zapouštění sloupků bude vždy na konkrétním pracovišti specifikován v zadávacím listu.

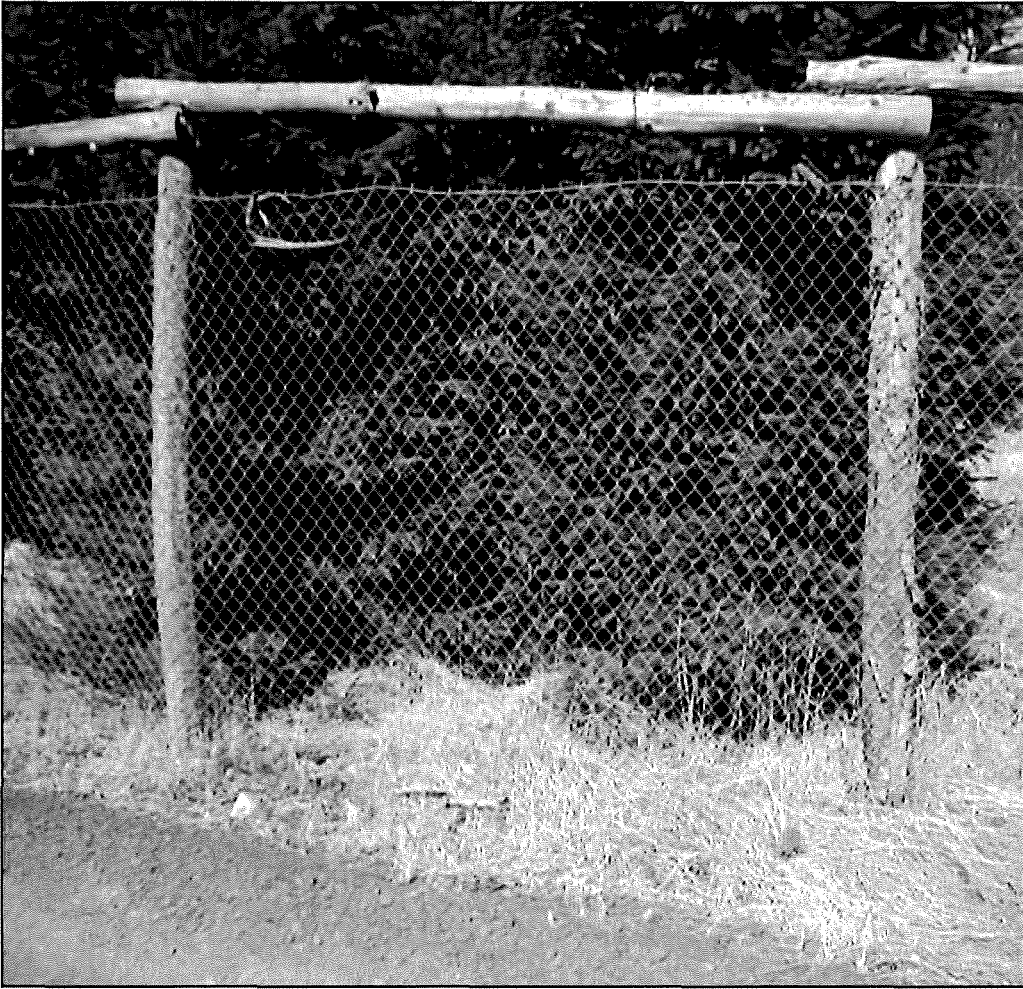


skupina prvků	prvek	materiál	min. čep	stř. průměr	měřeno	délka
			cm	cm		cm
Nosné	Kůly	Tyčovina		min.17	bez kůry	280
Nosné (SM,MD)	kůly	Tyčovina		min.20	bez kůry	280
funkční	pletivo	200cm				
stabilizační	vzpěry	tyčovina	8	min.10	bez kůry	210
funkční	horní + spodní ráhno	tyčovina, nebo lať	8 5x8	min.10	bez kůry	350

Sloupky budou vyrobeny v zájmu zvýšené životnosti oplocení z dubu nebo akátu, kombinace materiálu je možná. Je možné použít SM, MD v takovém případě bude použit silnější materiál viz. tabulka výše a v také v tomto případě bude zavětrován každý třetí průběžný kůl. Ostatní materiál bude z dubu, akátu, smrku ztepilého nebo z modřínu, kombinace materiálu je možná. Sloupky budou v zemi ukotveny oddenkovou (silnější) částí.

Ve dvou protilehlých rozích oplocenky budou žebříkové přeazy dle fotodokumentace a přiloženého plánu. Tyto žebříky pak budou jednou stojnou stranou přibity ke kůlu. Vyrobeny budou z latí 5x8cm.



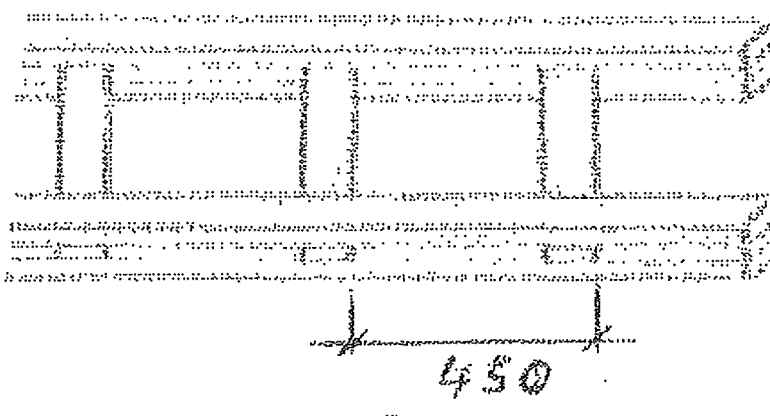




Stavby oplocenek nepodléhají stavebnímu povolení ani ohlášení stavby ve smyslu ustanovení zákona č. 183/2006 Sb. Stavební zákon.

3.04.3. Podvýkon 044 Oplocenky drátěné závěsné z nov. mat. – 200 cm

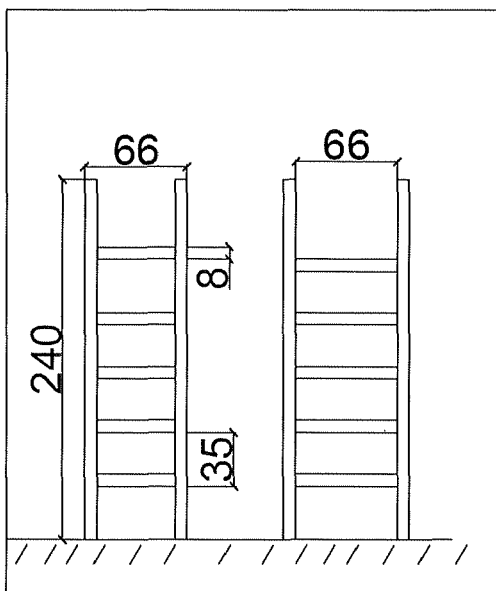
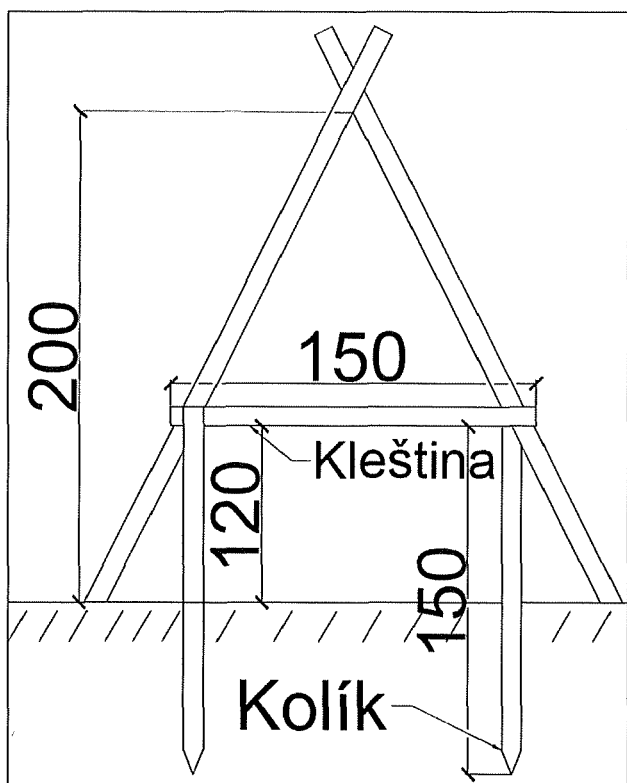
Stavba bez kúlů, pletivo je zavěšeno na trojnožkách. Spodní okraj pletiva je v každém poli ve dvou místech pevně přichycen kolíkem popřípadě kolíkem s hřebíkem. Trojnožky jsou vyrobeny z latí o rozměrech 5x8 cm o délce min 3 m a v horní části pevně spojeny. Kolíky na přichycení jsou vyrobeny z latí o minimálních rozměrech 4x6cmx60cm. Zaražení kolíku v terénu je minimálně 30 cm. Ve dvou protilehlých rozích umístěn přeлез. U oplocenek do 10 arů postačí jeden přeлез. Přeлез bude umístěn mezi dva kúly minimálního středního průměru 12 cm a opřen o lať o síle 5x8 cm která bude na tyto kúly přibita a přičemž žebřík bude vyroben dle níže uvedené přílohy. Další možností je vzájemné zapření dvou žebříků proti sobě z opačných stran stěny pletiva. Použité pletivo : Označení – Oborní a uzlové pletivo DIN 1548 se silně pozinkovaným ocelovým drátem, AS200/25/15M. Výška 2 m, počet vodorovných drátů 25 ks. (16x5 cm, 3x10cm, 2x15cm, 3x20cm bráno od spodu). Šířka mezi svislými dráty 15 cm. Vrchní a spodní vodící drát síla min. 2,5 mm. Výplňové dráty síla min. 2 mm. Pozinkování min. 215 g/m².



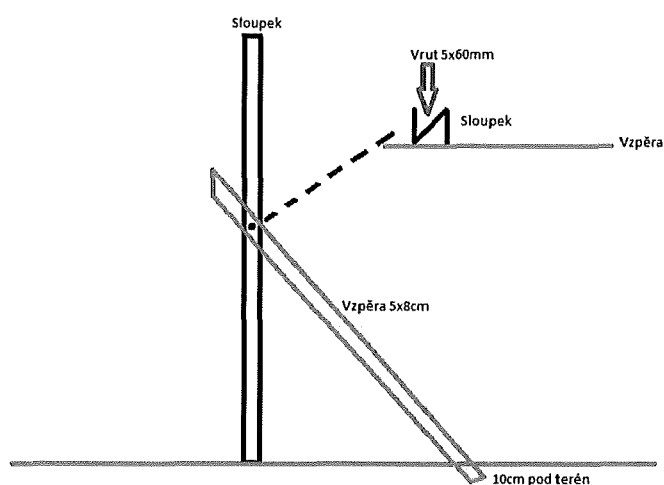
3.04.4. Podvýkon 045 Oplocenky kovové 200 cm

Stavba oplocení z kovových kúlů, které mají profil Z a délku 270 cm, zároveň jsou silně pozinkované – bude certifikačně doloženo. Sloupky budou zapuštěny do děr předvrtaných vhodným způsobem a zde řádně utěsněny, v případě, že to terén a zemina dovolí prostým způsobem zatlučeny nebo zatlačeny do půdy – nesmí dojít k deformaci sloupku. Sloupky musí být v půdě upevněny tak, aby při bočním tlaku na ně nedocházelo k výkyvům do stran. Na sloupky bude uchyceno pletivo o výšce 2 metry. Pletivo bude rozvinuto, napnuto a přichyceno ke kúlům ve třech bodech pozinkovaným drátem o síle min 2 mm. Pletivo bude v každém poli ve vzdálenosti 1m na obě strany od každého sloupku připevněno k zemi pozinkovaným kolíkem tvaru C do půdy. Terénní nerovnosti většího rozsahu (více jak 20 cm) je nutné upravit odkopáním případně dosypáním zeminy. Ve dvou protilehlých rozích bude umístěn přeлез. U oplocenek do 10 arů postačí jeden přeлез. Přeлез bude umístěn mezi dva kúly o středním průměru min. 16 cm a délce 2,7 m, opřen o lať o síle 5x8 cm, která bude na tyto kúly uchycena. žebřík vyroben dle níže uvedené přílohy. Další možností je vzájemné zapření dvou žebříků proti sobě z opačných stran stěny pletiva (viz. níže uvedená příloha). Žebřík bude vyroben dle níže uvedené přílohy. Použité pletivo : Označení – Oborní a uzlové pletivo DIN 1548 se silně pozinkovaným ocelovým drátem, AS200/25/15M. Výška 2 m, počet vodorovných drátů 25 ks. (16x5 cm, 3x10cm, 2x15cm, 3x20cm bráno od spodu). Šířka mezi svislými dráty 15 cm. Vrchní a spodní vodící drát o síle min. 2,5 mm. Výplňové dráty síla min. 2 mm. Pozinkování min. 215 g/m². Plotové sloupky profil Z, Délka 2,70 m. Tloušťka materiálu 1,5 mm. Pozinkování 230 g/m². V případě nedostatku výše uvedených sloupků může dojít k jejich nahrazení obdobnými kovovými sloupky vyšší jakosti. Ukotvení polí mezi sloupky do země pozinkovanými upevňovacími kolíky s háčkem s profilem C. Tloušťka materiálu min 1,2 mm. Délka kolíku min. 50 cm. V rozích (ostré lomení plotu, zpravidla přibližně 90°) oplocenky budou použity dřevěné kúly o středním průměru min. 18 cm o délce 2,7 m. Tyto budou ve 3/4 výšky sloupku a úhlem 45° zavětrovány dvěma vzpěrami o síle min. 10 cm, nebo latěmi 8x8cm ve směru tahu pletiva z vnitřní strany oplocenky. Spodní strana vzpěr musí být ukotvena v zemi tak, aby nemohlo dojít k jejímu posuvu. Dřevěné sloupky budou v dolní části odkorněné do minimální výše 80 cm. Tato část bude po zaschnutí (v případě čerstvého dřeva) naimpregnována vhodným prostředkem tak, aby naimpregnovaná část vyčnívala minimálně 20 cm nad terén. Dřevěné sloupky budou na spodní straně v délce cca 25 cm zašpičatěny. Toto zašpičatění může revírník v konkrétním porostu alternativně v zadávacím listě nepožadovat. Dřevěné sloupky budou v zemi ukotveny oddenkovou (silnější) částí. Ke spojení rolí

pletiva bude použito spojek, k napnutí pletiva pak napínáku. Pro zaražení kovových kůlů do země bude použito kovové beranidlo určené pro tento typ profilu sloupku, aby nedošlo k poškození koncových vrchních částí sloupků. Délka polí mezi sloupky 3 m, výška pletiva 2 m. Terénní nerovnosti většího rozsahu (více jak 20 cm) je nutné upravit odkopáním případně dosypáním zeminy. Síla zinkování musí být certifikačně doložena. Vyzpěrovány budou všechny lomové body a rovné úseky vždy každý třetí sloupek a to na straně tlaku. Vzpěra bude vyrobena z dřevěné latě (SM, MD) o rozměrech 5x8x200cm. Spodní strana vzpěry bude pevně ukotvena v zemi a minimálně 20cm namořena včetně čela. Horní strana vzpěry bude uchycena kovovým pozinkovaným šroubem TEX šestihranná hlava DIN 7504K o průměru 5,5mm a délce 60mm. Boční přesah vzpěry přes sloupek bude 10cm. Vzpěra bude umístěna pod úhlem 45 stupňů.



Vyzpěrování kovové oplocenky



Výkon 23 - Ochrana kultur proti zvěři

Použité přípravky musí být uvedeny a mít platnou registraci v „ Úředním registru přípravků na ochranu rostlin“, vedeném u Ústředního kontrolního a zkušebního ústavu zemědělského v aktualizovaném stavu. V případě, že některá z účinných látek nebude mít v době aplikace platnou registraci v ústředním registru přípravků na ochranu rostlin bude po dohodě s lesní správou a za současného souhlasu pověřeného pracovníka KŘ nahrazena jinou účinnou látkou (přípravkem) s platnou registrací, změna přípravku pak bude vždy uvedena v zadávacím listu. Tam, kde je uveden v podvýkonu název Nátěr/nástřík bude vždy preferovanou variantou nástřík, nátěr jen po dohodě s revírníkem, vždy bude uvedeno v zadávacím listě.

Přípravky budou odpovídat také z hlediska případného zařazení použitelnosti v pásmech ochrany vodních zdrojů.

3.04.5. Podvýkon 111 Nátěr/nástřík kultur repelenty – letní

Doprava dostatečného množství vody a repelentu na lokalitu určenou pro nátěr. Nátěr/nástřík terminálního výhonu v celé délce, maximálně 20 cm, v případě potřeby celého horního přeslenu sazenice. Repelent nesmí poškozovat životní prostředí. Odvoz a likvidace obalů. Repelent nesmí být fyto toxický. V případě aplikace na nevyzrálé letorosty bude preferován nástřík, tak aby nedošlo k mechanickému poškození narašených výhonů.

3.04.6. Podvýkon 121 Nátěr kultur repelenty zimní, účinná látka Bitrex (Denathonium benzoate).

Doprava dostatečného množství vody a repelentu na lokalitu určenou pro nátěr. Nátěr terminálního výhonu v celé délce, maximálně 20 cm, v případě potřeby celého horního přeslenu sazenice. Repelent nesmí poškozovat životní prostředí. Odvoz a likvidace obalů. Repelent nesmí být fyto toxický.

3.04.7. Podvýkon 122 Nátěr/nástřík kultur repelenty letní, účinná látka Bitrex (Denathonium benzoate) + colorovací látka

Doprava dostatečného množství vody a repelentu na lokalitu určenou pro nátěr/nástřík. Nátěr/nástřík terminálního výhonu v celé délce, maximálně 20 cm, v případě potřeby celého horního přeslenu sazenice. Repelent nesmí poškozovat životní prostředí. Odvoz a likvidace obalů. Repelent nesmí být fyto toxický. V případě aplikace na nevyzrálé letorosty bude preferován nástřík, tak aby nedošlo k mechanickému poškození narašených výhonů.

3.04.8. Podvýkon 123 Nátěr kultur repelenty zimní, účinná látka Bitrex (Denathonium benzoate) + colorovací látka

Doprava dostatečného množství vody a repelentu na lokalitu určenou pro nátěr. Nátěr terminálního výhonu v celé délce, maximálně 20 cm, v případě potřeby celého horního přeslenu sazenice. Repelent nesmí poškozovat životní prostředí. Odvoz a likvidace obalů. Repelent nesmí být fyto toxický.

3.04.9. Podvýkon 124 Nátěr kultur repelenty zimní, účinná látka křemenný písek + colorovací látka

Doprava dostatečného množství vody a repelentu na lokalitu určenou pro nátěr. Nátěr terminálního výhonu v celé délce, maximálně 20 cm, v případě potřeby celého horního přeslenu sazenice. Repelent nesmí poškozovat životní prostředí. Odvoz a likvidace obalů. Repelent nesmí být fyto toxický.

3.04.10. Podvýkon 126 Nátěr kultur repelenty zimní, účinná látka křemenný písek

Doprava dostatečného množství vody a repelentu na lokalitu určenou pro nátěr. Nátěr terminálního výhonu v celé délce, maximálně 20 cm, v případě potřeby celého horního přeslenu sazenice. Repelent nesmí být fyto toxický. Repelent nesmí poškozovat životní prostředí. Odvoz a likvidace obalů.

3.04.11. Podvýkon 127 Nátěr/nástřík kultur repelenty, účinná látka ovčí tuk

Doprava dostatečného množství vody a repelentu na lokalitu určenou pro nátěr/nástřík. Nátěr/nástřík terminálního výhonu v celé délce, maximálně 20 cm, v případě potřeby celého horního přeslenu sazenice. Repelent nesmí poškozovat životní prostředí. Odvoz a likvidace obalů. Repelent nesmí být fyto toxický. V případě aplikace na nevyzrálé letorosty bude preferován nástřík, tak aby nedošlo k mechanickému poškození narašených výhonů.

3.04.12. Podvýkon 139 Nátěr/nástřik sazenic repelenty – před výsadbou

Doprava dostatečného množství vody a repelentu na lokalitu určenou pro nátěr/nástřik. Příprava roztoku o předepsané koncentraci ve zvláštní nádobě. Nátěr nebo nástřik horní třetiny sazenice v založisti. Přenos nářadí a přechod k dalšímu založisti. Repelent nesmí poškozovat životní prostředí. Odvoz a likvidace obalů. Repelent nesmí být fytotoxický. Přípravkem nesmí být zasažen kořenový systém.

3.04.13. Podvýkon 212 Mechanická ochrana vrcholu – ovčí vlna

Prováděna bude ochrana jehličnatých neopadavých dřevin. Použita bude ovčí vlna a to prostým nasunutím na terminální výhon. Vlna nesmí být žádným způsobem omotávána nebo uvazována kolem prýtu, aby nedošlo k jeho zaškrcení. Donesení materiálu na pracoviště, jeho příprava a provádění ochrany po ploše na jehličnatých sazenicích specifikovaných v zadávacím listě. Způsob aplikace bude upřesněn demonstrací na počátku provádění této technologie.

Výkon 24 - Ochrana kultur proti buření

3.04.14. Podvýkon 111 Ožínání mechanizovaně v ploškách

Vyhledání sazenice. Ožnutí sazenice. Rozprostření buřeně na ožnuté plošce. Ožnutím nesmí dojít k useknutí nebo k poškození ožínané sazenice, zejména ke stržení či jinému poškození kůry v oblasti nad kořenovým krčkem. V případě useknutí nebo poškození bude sazenice nahrazena (nově vysazena) nebo bude účtována zhotoviteli plná náhrada škody (cena sazenice + cena zasazení). V těsné blízkosti sazenice kruh (o poloměru 5 cm) může být neožnuto. Velikost plošky musí odpovídat velikosti ožínané buřeně (nesmí dojít k zavalení sazenice okolní buření). Minimální velikost plošky je 80 cm. Použité nářadí bude srp, kosa nebo křovinořez.

3.04.15. Podvýkon 121 Ožínání mechanizovaně v pruzích

Ožínání bude probíhat v pruzích mezi vysazenými sazenicemi a to zpravidla po pruhové mechanizované přípravě půdy. Šířka pruhu musí být taková, aby zbylá neožnutá buřeň nemohla při polehnutí dosáhnout na vysázené sazenice. Šířka pruhu bude vždy specifikována pro konkrétní porost v zadávacím listě. Práce bude provedena pomocí křovinořezu, případně kosal. Při ožínání nesmí dojít k useknutí nebo poškození ožínaných sazenic pracovním nástrojem. V případě useknutí nebo poškození bude sazenice nahrazena (nově vysazena) nebo bude účtována zhotoviteli plná náhrada škody (cena sazenice + cena zasazení). Zadávána a přebírána bude plocha zásahu.

3.04.16. Podvýkon 131 Ožínání mechanizovaně celoplošně

Ožínání bude probíhat na celé vysázené ploše. Práce bude provedena pomocí křovinořezu nebo kosal. Při ožínání nesmí dojít k useknutí nebo poškození ožínaných sazenic pracovním nástrojem. V případě useknutí nebo poškození bude sazenice nahrazena (nově vysazena) nebo bude účtována zhotoviteli plná náhrada škody (cena sazenice + cena zasazení). Zadávána a přebírána bude vždy celková plocha.

3.04.17. Podvýkon 431 Chemická ochrana proti buření celoplošně

Doprava dostatečného množství vody a herbicidu na určenou lokalitu. Příprava roztoku o předepsané koncentraci ve zvláštní nádobě. Aplikace postřikem celoplošně. Množství účinné látky včetně koncentrací aplikační jíchý bude v souladu s platnou registrací v „Úředním registru přípravků na ochranu rostlin“, vedeném u Ústředního kontrolního a zkušebního ústavu zemědělského v aktualizovaném stavu a návodu výrobce. Aplikační jíchý nesmí být jakýmkoliv způsobem poškozena stávající výsadba. Na ošetřené ploše bude prokazatelně zničeno nebo výrazně retardováno minimálně 90 % stávající buřeně (výrazná retardace = buřeň bude potlačena minimálně o 80 % své přirozené výšky – měřeno v okolní neošetřené ploše). Přenos nářadí a přechod k další ploše. Odvoz a likvidace obalů.

3.04.18. Podvýkon 432 Chemická ochrana proti buření v ploškách

Doprava dostatečného množství vody a herbicidu na určenou lokalitu. Příprava roztoku o předepsané koncentraci ve zvláštní nádobě. Aplikace postřikem v ploškách. Množství účinné látky včetně koncentrací aplikační jíchý bude v souladu s platnou registrací v „Úředním registru přípravků na ochranu rostlin“, vedeném u Ústředního kontrolního a zkušebního ústavu zemědělského v aktualizovaném stavu a návodu výrobce. Minimální velikost ošetřené plošky bude

1m x 1m. Aplikaci jichou nesmí být jakýmkoliv způsobem poškozena stávající výsadba. Na ošetřené ploše bude prokazatelně zničeno nebo výrazně retardováno minimálně 90 % stávající buřeny (výrazná retardace = buřen bude potlačena minimálně o 80% své přirozené výšky – měřeno v okolní neošetřené ploše). Přenos nářadí a přechod k další ploše. Odvoz a likvidace obalů.

3.04.19. Podvýkon 433 Chemická ochrana proti buřeni v pruzích

Doprava dostatečného množství vody a herbicidu na určenou lokalitu. Příprava roztoku o předepsané koncentraci ve zvláštní nádobě. Aplikace postřikem v pruzích. Šíře pruhu musí být taková, aby zbylá nezasažená buřen nemohla zavalit vysázené sazenice. Množství účinné látky včetně koncentrací aplikační jichy bude v souladu s platnou registrací v „ Úředním registru přípravků na ochranu rostlin“, vedeném u Ústředního kontrolního a zkušebního ústavu zemědělského v aktualizovaném stavu a návodu výrobce. Aplikaci jichou nesmí být jakýmkoliv způsobem poškozena stávající výsadba. Na ošetřené ploše bude prokazatelně zničeno nebo výrazně retardováno minimálně 90 % stávající buřeny (výrazná retardace = buřen bude potlačena minimálně o 80% své přirozené výšky – měřeno v okolní neošetřené ploše). Zadávána a přebírána bude plocha zásahu. Přenos nářadí a přechod k další ploše. Odvoz a likvidace obalů.

Výkon 25 - Ochrana kultur proti hmyzím škůdcům

3.04.20. Podvýkon 011 Chemická ochrana proti klikorohu

Doprava dostatečného množství vody a insekticidu na lokalitu určenou pro nástřik. Příprava insekticidní jichy dle návodu výrobce. Nástřik jednotlivých sazenic v bazální (spodní) části. Nástřik bude proveden po celém obvodu bazální části do výše 15 cm nebo ½ výšky sazenice. Přípravek nesmí být fytotoxický. Jicha bude obarvena povoleným barvivem, umožňujícím poté následnou kontrolu ošetření. Použité insekticidy i barvivo musejí být uvedeny a mít platnou registraci v „ Úředním registru přípravků na ochranu rostlin“, vedeném u Ústředního kontrolního a zkušebního ústavu zemědělského v aktualizovaném stavu. Insekticid i barvivo nesmí být fytotoxické.

3.04.21. Podvýkon 012 Mechanická ochrana proti klikorohu v I. PHO vodních zdrojů

Doprava a instalace mechanických chráničů proti klikorohu borovému na jehličnatý sadební materiál. Povoleno materiál polypropylen. Materiál musí být biologicky odbouratelný. Mechanický chránič musí být nainstalován na každé sazenici podle návodu výrobce. Základním principem ochrany je zabránit klikorohu borovému dostat se ke kmínku a vyšplhat po něm nahoru. Instalaci chráničů nesmí být poškozena ani nijak deformována sazenice a to včetně kořenového systému. Instalace musí být provedena současně s výsadbou. Minimální doba rozpadu chrániče jsou 3 roky.

Výkon 26 - Ochrana kultur proti hlodavcům

3.04.22. Podvýkon 011 Nátěr/nástřik kultur proti hlodavcům

Doprava dostatečného množství vody a repelentu na lokalitu určenou pro nátěr nebo nástřik. Příprava repelentní jichy dle návodu výrobce. Nátěr nebo nástřik jednotlivých sazenic v bazální (spodní) části. Nátěr nebo nástřik bude proveden po celém obvodu bazální části do výše 15 cm nebo ½ výšky sazenice. Přípravek nesmí být fytotoxický. Použité repelenty musejí být uvedeny a mít platnou registraci v „ Úředním registru přípravků na ochranu rostlin“, vedeném u Ústředního kontrolního a zkušebního ústavu zemědělského v aktualizovaném stavu.

06 Činnost – Ochrana melioračních a zpevňujících dřevin na obnovních prvcích

Výkon 22 – Stavba oplocenek

Jedná se o oplocování již dříve založených porostů nebo náletů melioračních a zpevňujících dřevin na obnovních prvcích, tedy bez předchozích pracovních operací.

3.04.23. Podvýkon 042 Oplocenky z nov. mat. - drat. 220 – HORSKÁ

Popis oplocenky je totožný jako u činnosti 005 ochrana založeného porostu.

3.04.24. Podvýkon 044 Oplocenky drátěné závěsné z nov. mat. – 200 cm

Popis oplocenky je totožný jako u činnosti 005 ochrana založeného porostu.

4. Obecné požadavky jakosti (kvality) sadebního materiálu

Obecné požadavky na genetickou jakost (kvalitu) reprodukčního materiálu lesních dřevin, ale i možnosti jeho horizontálních a vertikálních přenosů v rámci České republiky stanovují legislativní předpisy (vyhláška č. 29/2004 Sb., ve znění pozdějších předpisů, zákon č. 149/2003 Sb., ve znění pozdějších předpisů, zákon č. 289/1995 Sb., Vyhláška č. 44/2010 Sb.).

Požadavky na morfologickou a fyziologickou jakost (kvalitu) sadebního materiálu vychází z české technické normy ČSN 48 2115.

U poloodrostků bude minimální velikost kořenového balu 3 litry.

U odrostků bude minimální velikost kořenového balu 5 litrů.

Rozmístění jednotlivých dřevin a jejich spon určuje místně příslušný revírník.

Sadební materiál smrku bude těsně před nebo těsně po výsadbě prokazatelně ošetřen vhodným insekticidem proti klikorohu borovému. Použitý insekticid musí být uveden a mít platnou registraci v „ Úředním registru přípravků na ochranu rostlin“, vedeném u Ústředního kontrolního a zkušebního ústavu zemědělského v aktualizovaném stavu. Insekticid i barvivo nesmí být fytotoxické.

Povinnost ošetřit sazenice proti klikorohu borovému může být upravena zadávacím listem.

5. Sumář projektovaných činností a sadebního materiálu

Sumář projektovaných činností

Číselník PRV	Výkon	Podvýkon	Ceníkový kód	Název činnosti	Množství v MJ	Měrná jednotka (MJ)
1	43	64	43064	Rekonstrukce porostů – bagr pás. fréza	87,890	ha
2	12	61	12061	Příprava půdy na holině -chemicky v pruzích	47,160	ha
3	17	211	17211	První podsadba do nepřipr.půdy-ruční-jamková	211,050	tis. ks
5	22	42	22042	Oplocenky z nov. mat. - drátěná, horská	7,687	km
5	23	139	23139	Postřiky sazenic repelenty před výsadbou	159,720	tis. ks
5	23	212	23212	Mechanická ochrana vrcholu - ovčí vlna	159,720	tis. ks
5	24	131	24131	Ožínání - mechanizovaně - celoplošně	16,750	ha
5	25	11	25011	Klikoroh borový - chemické ošetření kultury	121,260	tis. ks
5	25	12	25012	Klikoroh borový -mechanická ochrana klikoroh PHO	40,920	tis. ks

Sumář sadebního materiálu – smluvní

Dřevina (zkratka)	Sadební materiál (kód)	PLO	LVS	Specifikace obalu	Množství v MJ	Měrná jednotka (MJ)
SM	1250	1	6	pk	19,640	tis. ks
SM	1260	1	6	pk	1,200	tis. ks
SM	1265	1	6	sad	41,180	tis. ks
JD	10265	1	6	sad	4,410	tis. ks
BK	50265	1	6	sad	40,720	tis. ks
KL	53265	1	6	sad	6,200	tis. ks

Sumář sadebního materiálu – vlastní

Dřevina (zkratka)	Sadební materiál (kód)	PLO	LVS	Specifikace obalu	Množství v MJ	Měrná jednotka (MJ)
SM	1250	1	6	pk	21,180	tis. ks
SM	1260	1	6	pk	76,520	tis. ks

6. Fotodokumentace

JPRL 186B04







Projekt přeměny PND na LHC Klášterec (LR 5) - PRV 8. kolo 2019

Revír	Fáze	Odd	Dílec	Skupina	Etáž	Ceníkový kód	Činnost	LVS	HS	Dřevina	Zalesněná plocha	Kód SaMa	Množství v MJ	MJ	Sadební materiál
5	1	180 B	04	04	04	4364	Rekonstrukce porostů –bagr pás. fréza	6	1524				8,43	ha	
5	2	180 B	04	04	04	2512	Klikoroh borový -mechanická ochrana klikoroh PHO	6	1524				17,56	tis. ks	
5	2	180 B	04	04	04	24131	Ožínání - mechanizované - celoplošně	6	1524				5,86	ha	
5	2	180 B	04	04	04	23212	Mechanická ochrana vrcholu - ovčí vlna	6	1524				17,56	tis. ks	
5	2	180 B	04	04	04	23139	Postřiky sazenic repelenty před výsadbou	6	1524				17,56	tis. ks	
5	2	180 B	04	04	04	2242	Oplocenky z nov. mat. - drátěná, horská	6	1524				0,9	km	
5	2	180 B	04	04	04	17211	První podsadba do nepřipr.půdy-ruční-jamková	6	1524	JD	1,47	10265	4,41	tis. ks	SML
5	2	180 B	04	04	04	17211	První podsadba do nepřipr.půdy-ruční-jamková	6	1524	SM	4,39	1260	17,56	tis. ks	vlastní
5	1	180 B	03/01	03	03	4364	Rekonstrukce porostů –bagr pás. fréza	6	1524				2,28	ha	
5	2	180 B	03/01	03	03	2512	Klikoroh borový -mechanická ochrana klikoroh PHO	6	1524				4,64	tis. ks	
5	2	180 B	03/01	03	03	24131	Ožínání - mechanizované - celoplošně	6	1524				1,94	ha	
5	2	180 B	03/01	03	03	23212	Mechanická ochrana vrcholu - ovčí vlna	6	1524				4,64	tis. ks	
5	2	180 B	03/01	03	03	23139	Postřiky sazenic repelenty před výsadbou	6	1524				4,64	tis. ks	
5	2	180 B	03/01	03	03	2242	Oplocenky z nov. mat. - drátěná, horská	6	1524				0,56	km	
5	2	180 B	03/01	03	03	17211	První podsadba do nepřipr.půdy-ruční-jamková	6	1524	KL	0,2	53265	0,8	tis. ks	SML
5	2	180 B	03/01	03	03	17211	První podsadba do nepřipr.půdy-ruční-jamková	6	1524	BK	0,58	50265	2,32	tis. ks	SML
5	2	180 B	03/01	03	03	17211	První podsadba do nepřipr.půdy-ruční-jamková	6	1524	SM	1,16	1265	4,64	tis. ks	SML
5	1	180 B	04a	04a	04a	4364	Rekonstrukce porostů –bagr pás. fréza	6	1524				1,46	ha	
5	2	180 B	04a	04a	04a	2512	Klikoroh borový -mechanická ochrana klikoroh PHO	6	1524				1,2	tis. ks	
5	2	180 B	04a	04a	04a	24131	Ožínání - mechanizované - celoplošně	6	1524				1,46	ha	
5	2	180 B	04a	04a	04a	23212	Mechanická ochrana vrcholu - ovčí vlna	6	1524				1,2	tis. ks	
5	2	180 B	04a	04a	04a	23139	Postřiky sazenic repelenty před výsadbou	6	1524				1,2	tis. ks	
5	2	180 B	04a	04a	04a	2242	Oplocenky z nov. mat. - drátěná, horská	6	1524				0,24	km	
5	2	180 B	04a	04a	04a	17211	První podsadba do nepřipr.půdy-ruční-jamková	6	1524	KL	0,11	53265	0,44	tis. ks	SML
5	2	180 B	04a	04a	04a	17211	První podsadba do nepřipr.půdy-ruční-jamková	6	1524	BK	0,17	50265	0,68	tis. ks	SML
5	2	180 B	04a	04a	04a	17211	První podsadba do nepřipr.půdy-ruční-jamková	6	1524	SM	0,3	1260	1,2	tis. ks	SML
5	1	180 B	04b	04b	04b	4364	Rekonstrukce porostů –bagr pás. fréza	6	1524				0,69	ha	
5	2	180 B	04b	04b	04b	2512	Klikoroh borový -mechanická ochrana klikoroh PHO	6	1524				1,52	tis. ks	
5	2	180 B	04b	04b	04b	24131	Ožínání - mechanizované - celoplošně	6	1524				0,69	ha	
5	2	180 B	04b	04b	04b	23212	Mechanická ochrana vrcholu - ovčí vlna	6	1524				1,52	tis. ks	
5	2	180 B	04b	04b	04b	23139	Postřiky sazenic repelenty před výsadbou	6	1524				1,52	tis. ks	
5	2	180 B	04b	04b	04b	2242	Oplocenky z nov. mat. - drátěná, horská	6	1524				0,24	km	
5	2	180 B	04b	04b	04b	17211	První podsadba do nepřipr.půdy-ruční-jamková	6	1524	KL	0,1	53265	0,4	tis. ks	SML
5	2	180 B	04b	04b	04b	17211	První podsadba do nepřipr.půdy-ruční-jamková	6	1524	BK	0,21	50265	0,84	tis. ks	SML

5	2	180 B	04b	04b	17211	První podsadba do nepřipr. půdy-ruční-jamková	6	1524	SM	0,38	1250	1,52 tis. ks	SML
5	1	180 C	04/03/01	04	4364	Rekonstrukce porostů –bagr pás. fréza	6	1524				12,34 ha	
5	2	180 C	04/03/01	04	2512	Klíkoroh borový -mechanická ochrana Klíkoroh PHO	6	1524				16 tis. ks	
5	2	180 C	04/03/01	04	24131	Ožňání - mechanizované - celoplošně	6	1524				6,8 ha	
5	2	180 C	04/03/01	04	23212	Mechanická ochrana vrchołu - ovčí vlna	6	1524				16 tis. ks	
5	2	180 C	04/03/01	04	23139	Postřiky sazenic repelenty před výsadbou	6	1524				16 tis. ks	
5	2	180 C	04/03/01	04	2242	Oplacenky z nov. mat. - dřátěná, horská	6	1524				1,2 km	
5	2	180 C	04/03/01	04	17211	První podsadba do nepřipr. půdy-ruční-jamková	6	1524	KL	0,76	53265	3,04 tis. ks	SML
5	2	180 C	04/03/01	04	17211	První podsadba do nepřipr. půdy-ruční-jamková	6	1524	BK	2,04	50265	8,16 tis. ks	SML
5	2	180 C	04/03/01	04	17211	První podsadba do nepřipr. půdy-ruční-jamková	6	1524	SM	4	1260	16 tis. ks	vlastní
5	1	184 A	04a	04a	4364	Rekonstrukce porostů –bagr pás. fréza	6	7724				4,39 ha	
5	2	184 A	04a	04a	2511	Klíkoroh borový - chemické ošetření kultury	6	7724				11,19 tis. ks	
5	2	184 A	04a	04a	23212	Mechanická ochrana vrchołu - ovčí vlna	6	7724				11,19 tis. ks	
5	2	184 A	04a	04a	23139	Postřiky sazenic repelenty před výsadbou	6	7724				11,19 tis. ks	
5	2	184 A	04a	04a	2242	Oplacenky z nov. mat. - dřátěná, horská	6	7724				0,325 km	
5	2	184 A	04a	04a	17211	První podsadba do nepřipr. půdy-ruční-jamková	6	7724	BK	0,66	50265	2,64 tis. ks	SML
5	2	184 A	04a	04a	17211	První podsadba do nepřipr. půdy-ruční-jamková	6	7724	SM	3,73	1265	11,19 tis. ks	SML
5	2	184 A	04a	04a	1261	Příprava půdy na holině -chemicky v pruzích	6	7724				4,39 ha	
5	1	184 B	04/02	04	4364	Rekonstrukce porostů –bagr pás. fréza	6	7724				9,82 ha	
5	2	184 B	04/02	04	2511	Klíkoroh borový - chemické ošetření kultury	6	7724				15,03 tis. ks	
5	2	184 B	04/02	04	23212	Mechanická ochrana vrchołu - ovčí vlna	6	7724				15,03 tis. ks	
5	2	184 B	04/02	04	23139	Postřiky sazenic repelenty před výsadbou	6	7724				15,03 tis. ks	
5	2	184 B	04/02	04	2242	Oplacenky z nov. mat. - dřátěná, horská	6	7724				0,54 km	
5	2	184 B	04/02	04	17211	První podsadba do nepřipr. půdy-ruční-jamková	6	7724	BK	0,88	50265	3,52 tis. ks	SML
5	2	184 B	04/02	04	17211	První podsadba do nepřipr. půdy-ruční-jamková	6	7724	SM	5,01	1260	15,03 tis. ks	vlastní
5	2	184 B	04/02	04	1261	Příprava půdy na holině -chemicky v pruzích	6	7724				5,89 ha	
5	1	184 C	04	04	4364	Rekonstrukce porostů –bagr pás. fréza	6	7724				3,08 ha	
5	2	184 C	04	04	2511	Klíkoroh borový - chemické ošetření kultury	6	7724				4,5 tis. ks	
5	2	184 C	04	04	23212	Mechanická ochrana vrchołu - ovčí vlna	6	7724				4,5 tis. ks	
5	2	184 C	04	04	23139	Postřiky sazenic repelenty před výsadbou	6	7724				4,5 tis. ks	
5	2	184 C	04	04	2242	Oplacenky z nov. mat. - dřátěná, horská	6	7724				0,31 km	
5	2	184 C	04	04	17211	První podsadba do nepřipr. půdy-ruční-jamková	6	7724	KL	0,18	53265	0,72 tis. ks	SML
5	2	184 C	04	04	17211	První podsadba do nepřipr. půdy-ruční-jamková	6	7724	BK	0,42	50265	1,68 tis. ks	SML
5	2	184 C	04	04	17211	První podsadba do nepřipr. půdy-ruční-jamková	6	7724	SM	1,5	1250	4,5 tis. ks	SML
5	2	184 C	04	04	1261	Příprava půdy na holině -chemicky v pruzích	6	7724				2,1 ha	
5	1	184 C	04a/02b	04a	4364	Rekonstrukce porostů –bagr pás. fréza	6	7724				7,1 ha	
5	2	184 C	04a/02b	04a	2511	Klíkoroh borový - chemické ošetření kultury	6	7724				14,13 tis. ks	
5	2	184 C	04a/02b	04a	23212	Mechanická ochrana vrchołu - ovčí vlna	6	7724				14,13 tis. ks	

5	2	184	C	04a/02b	04a	23139	Postřiky sazenic repelenty před výsadbou	6	7724					14,13	tis. ks
5	2	184	C	04a/02b	04a	2242	Oplocenky z nov. mat. - drátěná, horská	6	7724					0,52	km
5	2	184	C	04a/02b	04a	17211	První podsadba do nepřipr. půdy-ruční-jamková	6	7724	BK	0,83	50265		3,32	tis. ks
5	2	184	C	04a/02b	04a	17211	První podsadba do nepřipr. půdy-ruční-jamková	6	7724	SM	4,71	1260		14,13	tis. ks
5	2	184	C	04a/02b	04a	1261	Příprava půdy na holině -chemicky v pruzích	6	7724					5,54	ha
5	1	185	A	04/02/01p	04	4364	Rekonstrukce porostů –bagr pás. fréza	6	7724					5,99	ha
5	2	185	A	04/02/01p	04	2511	Klíkoroh borový - chemické ošetření kultury	6	7724					9,93	tis. ks
5	2	185	A	04/02/01p	04	23212	Mechanická ochrana vrcholu - ovčí vína	6	7724					9,93	tis. ks
5	2	185	A	04/02/01p	04	23139	Postřiky sazenic repelenty před výsadbou	6	7724					9,93	tis. ks
5	2	185	A	04/02/01p	04	2242	Oplocenky z nov. mat. - drátěná, horská	6	7724					0,31	km
5	2	185	A	04/02/01p	04	17211	První podsadba do nepřipr. půdy-ruční-jamková	6	7724	BK	0,59	50265		2,36	tis. ks
5	2	185	A	04/02/01p	04	17211	První podsadba do nepřipr. půdy-ruční-jamková	6	7724	SM	3,31	1265		9,93	tis. ks
5	2	185	A	04/02/01p	04	1261	Příprava půdy na holině -chemicky v pruzích	6	7724					3,9	ha
5	1	185	B	04/02	04	4364	Rekonstrukce porostů –bagr pás. fréza	6	7724					7,73	ha
5	2	185	B	04/02	04	2511	Klíkoroh borový - chemické ošetření kultury	6	7724					13,8	tis. ks
5	2	185	B	04/02	04	23212	Mechanická ochrana vrcholu - ovčí vína	6	7724					13,8	tis. ks
5	2	185	B	04/02	04	23139	Postřiky sazenic repelenty před výsadbou	6	7724					13,8	tis. ks
5	2	185	B	04/02	04	2242	Oplocenky z nov. mat. - drátěná, horská	6	7724					0,51	km
5	2	185	B	04/02	04	17211	První podsadba do nepřipr. půdy-ruční-jamková	6	7724	BK	0,81	50265		3,24	tis. ks
5	2	185	B	04/02	04	17211	První podsadba do nepřipr. půdy-ruční-jamková	6	7724	SM	4,6	1260		13,8	tis. ks
5	2	185	B	04/02	04	1261	Příprava půdy na holině -chemicky v pruzích	6	7724					5,41	ha
5	1	185	C	04/02	04	4364	Rekonstrukce porostů –bagr pás. fréza	6	7724					2,89	ha
5	2	185	C	04/02	04	2511	Klíkoroh borový - chemické ošetření kultury	6	7724					9,84	tis. ks
5	2	185	C	04/02	04	23212	Mechanická ochrana vrcholu - ovčí vína	6	7724					7,38	tis. ks
5	2	185	C	04/02	04	23139	Postřiky sazenic repelenty před výsadbou	6	7724					7,38	tis. ks
5	2	185	C	04/02	04	2242	Oplocenky z nov. mat. - drátěná, horská	6	7724					0,27	km
5	2	185	C	04/02	04	17211	První podsadba do nepřipr. půdy-ruční-jamková	6	7724	BK	0,43	50265		1,72	tis. ks
5	2	185	C	04/02	04	17211	První podsadba do nepřipr. půdy-ruční-jamková	6	7724	SM	2,46	1250		7,38	tis. ks
5	2	185	C	04/02	04	1261	Příprava půdy na holině -chemicky v pruzích	6	7724					2,89	ha
5	1	185	D	03a/02	03a	4364	Rekonstrukce porostů –bagr pás. fréza	6	7784					3,35	ha
5	2	185	D	03a/02	03a	2511	Klíkoroh borový - chemické ošetření kultury	6	7784					6,24	tis. ks
5	2	185	D	03a/02	03a	23212	Mechanická ochrana vrcholu - ovčí vína	6	7784					6,24	tis. ks
5	2	185	D	03a/02	03a	23139	Postřiky sazenic repelenty před výsadbou	6	7784					6,24	tis. ks
5	2	185	D	03a/02	03a	2242	Oplocenky z nov. mat. - drátěná, horská	6	7784					0,31	km
5	2	185	D	03a/02	03a	17211	První podsadba do nepřipr. půdy-ruční-jamková	6	7784	KL	0,2	53265		0,8	tis. ks
5	2	185	D	03a/02	03a	17211	První podsadba do nepřipr. půdy-ruční-jamková	6	7784	BK	0,4	50265		1,6	tis. ks
5	2	185	D	03a/02	03a	17211	První podsadba do nepřipr. půdy-ruční-jamková	6	7784	SM	2,08	1250		6,24	tis. ks
5	2	185	D	03a/02	03a	1261	Příprava půdy na holině -chemicky v pruzích	6	7784					2,68	ha

5	1	186 A	04/02	04	4364	Rekonstrukce porostů –bagr pás. fréza	6	7724					5,31	ha	
5	2	186 A	04/02	04	2511	Klikoroh borový - chemické ošetření kultury	6	7724					8,79	tis. ks	
5	2	186 A	04/02	04	23212	Mechanická ochrana vrcholu - ovčí vlna	6	7724					8,79	tis. ks	
5	2	186 A	04/02	04	23139	Postřihy sazenic repelenty před výsadbou	6	7724					8,79	tis. ks	
5	2	186 A	04/02	04	2242	Oplacenky z nov. mat. - drátěná, horská	6	7724					0,42	km	
5	2	186 A	04/02	04	17211	První podsadba do nepřipr. půdy-ruční-jamková	6	7724	BK	0,52		50265	2,08	tis. ks	SML
5	2	186 A	04/02	04	17211	První podsadba do nepřipr. půdy-ruční-jamková	6	7724	SM	2,93		1265	8,79	tis. ks	SML
5	2	186 A	04/02	04	1261	Připrava půdy na holině -chemicky v pruzích	6	7724					3,45	ha	
5	1	186 B	04	04	4364	Rekonstrukce porostů –bagr pás. fréza	6	7724					8,31	ha	
5	2	186 B	04	04	2511	Klikoroh borový - chemické ošetření kultury	6	7724					21,18	tis. ks	
5	2	186 B	04	04	23212	Mechanická ochrana vrcholu - ovčí vlna	6	7724					21,18	tis. ks	
5	2	186 B	04	04	23139	Postřihy sazenic repelenty před výsadbou	6	7724					21,18	tis. ks	
5	2	186 B	04	04	2242	Oplacenky z nov. mat. - drátěná, horská	6	7724					0,78	km	
5	2	186 B	04	04	17211	První podsadba do nepřipr. půdy-ruční-jamková	6	7724	BK	1,25		50265	5	tis. ks	SML
5	2	186 B	04	04	17211	První podsadba do nepřipr. půdy-ruční-jamková	6	7724	SM	7,06		1250	21,18	tis. ks	vlastní
5	2	186 B	04	04	1261	Připrava půdy na holině -chemicky v pruzích	6	7724					8,31	ha	
5	1	186 C	04a/02a	04a	4364	Rekonstrukce porostů –bagr pás. fréza	6	7724					4,72	ha	
5	2	186 C	04a/02a	04a	2511	Klikoroh borový - chemické ošetření kultury	6	7724					6,63	tis. ks	
5	2	186 C	04a/02a	04a	23212	Mechanická ochrana vrcholu - ovčí vlna	6	7724					6,63	tis. ks	
5	2	186 C	04a/02a	04a	23139	Postřihy sazenic repelenty před výsadbou	6	7724					6,63	tis. ks	
5	2	186 C	04a/02a	04a	2242	Oplacenky z nov. mat. - drátěná, horská	6	7724					0,252	km	
5	2	186 C	04a/02a	04a	17211	První podsadba do nepřipr. půdy-ruční-jamková	6	7724	BK	0,39		50265	1,56	tis. ks	SML
5	2	186 C	04a/02a	04a	17211	První podsadba do nepřipr. půdy-ruční-jamková	6	7724	SM	2,21		1265	6,63	tis. ks	SML
5	2	186 C	04a/02a	04a	1261	Připrava půdy na holině -chemicky v pruzích	6	7724					2,6	ha	

PŘÍLOHA Č. P1 PROJEKT PRV

PŘÍLOHA Č. P2 ZÁSADY PŘENOSU REPRODUKČNÍHO MATERIÁLU LESNÍCH DŘEVIN

Tato Příloha obsahuje zásady přenosu reprodukčního materiálu a podrobnosti o evidenci při nakládání s reprodukčním materiálem lesních dřevin.

- I. ZÁSADY POUŽITÍ REPRODUKČNÍHO MATERIÁLU LESNÍCH DŘEVIN V RÁMCI ČR A JEHO UVÁDĚNÍ DO OBĚHU
 - 1) Zásady přenosu reprodukčního materiálu (semen, semenáčků a sazenic) lesních dřevin určeného k umělé obnově lesa a k zalesňování pozemků prohlášených za pozemky určené k plnění funkcí lesa (dále jen „reprodukční materiál lesních dřevin“), a podrobnosti o evidenci při nakládání s reprodukčním materiálem lesních dřevin a o evidenci původu založených lesních kultur, vyplývají z ustanovení § 29 Zákona o lesích, a vyhlášky č. 139/2004 Sb., kterou se stanoví podrobnosti o přenosu semen a sazenic lesních dřevin, o evidenci o původu reprodukčního materiálu a podrobnosti o obnově lesních porostů a o zalesňování pozemků prohlášených za pozemky určené k plnění funkcí lesa, ve znění pozdějších předpisů. Podmínky, za nichž lze uvádět reprodukční materiál lesních dřevin do oběhu, stanovuje Zákon o obchodu s reprodukčním materiálem lesních dřevin, a vyhláška č. 29/2004 Sb., ve znění pozdějších předpisů, kterou se zmíněný zákon provádí.
 - 2) Reprodukční materiál lesních dřevin musí vyhovovat příslušným ustanovením Zákona o rostlinolékařské péči. Sadební materiál určitých rodů lesních dřevin vyjmenovaných v příloze č. 9 vyhlášky č. 215/2008 Sb., o opatřeních proti zavlékání a rozšiřování škodlivých organismů rostlin a rostlinných produktů, ve znění pozdějších předpisů, musí být opatřen rostlinolékařským pasem nebo náhradním rostlinolékařským pasem. Smluvní partner je povinen předat Lesům ČR originál rostlinolékařského pasu popřípadě náhradního rostlinolékařského pasu současně s Průvodním listem / Listem o původu reprodukčního materiálu lesních dřevin.
 - 3) Veškerý reprodukční materiál lesních dřevin musí být doložen originálem nebo úředně ověřenou kopií předepsaných dokladů dle Zákona o obchodu s reprodukčním materiálem lesních dřevin, a vyhlášky č. 29/2004 Sb., ve znění pozdějších předpisů, kterou se zmíněný zákon provádí (Průvodní list a průvodní štítek nebo List o původu).
 - 4) Slučování reprodukčního materiálu lesních dřevin určeného k obnově lesa a zalesňování pozemků prohlášených za pozemky určené k plnění funkcí lesa ve správě Lesů ČR Smluvním partnerem z různých oddílů je přípustné pouze po předchozím písemném souhlasu Lesů ČR.
 - 5) Doklady dle bodu 3) této Přílohy je Smluvní partner povinen předat Lesům ČR vždy bezodkladně po dokončení zalesňování; před zahájením zalesňování je Smluvní partner dále povinen tyto doklady předat Lesům ČR v prosté kopii.
 - 6) Vždy po ukončení Jarního nebo Podzimního zalesnění předá Smluvní partner Lesům ČR rozpis použití reprodukčního materiálu lesních dřevin v níže uvedené tabulce dle čísla revíru, porostních skupin, druhu zalesnění, čísla průvodního listu/listu o původu, dřevin, evidenčního č. uznané jednotky, redukované plochy a počtu sazenic. Povinnost doložit doklady dle bodu 3) této Přílohy tím není dotčena.
 - 7) V případě dovozu reprodukčního materiálu ze zahraničí budou takové případy řešeny individuálně s ředitelstvím Lesů ČR.

Revír č.	Porostní skupina (místo výsadby)	*Druh zalesnění	Číslo průvodního listu/listu o původu	Dřevina	Evidenční č. uznané jednotky	**Způsob pěstování	Redukovaná plocha (ha)	Počet sazenic (ks)

* Druh zalesnění: H – první, V – opakované, P – podsadba

**Způsob pěstování: P – prostokořenný, K – krytokořenný, V – množný vegetativně, G – množný generativně
(v případě sje a podsje v kg S – surovina, O – osivo)

PŘÍLOHA Č. P4 CENÍK PĚSTEBNÍCH ČINNOSTÍ

Nabídka na pěstební činnosti - PRV

firma: Marles s.r.o.
 IČ: 29116724
 zastupuje: Milan Maršálek
 telefon: 724317943
 ulice: Studentská 71
 obec: Pízeň
 PSC: 323 00

číslo LS:	233	název LS:	Kláštrec nad Ohří
kód zakázky:	233165	název zakázky:	Projekt přeměny PND na LHC Kláštrec (LR 5) – PRV 8. kolo 2019
těžba celkem:	0		m ³

nabídková cena (NC_{CELKEM}) bez DPH je

11 171 722 Kč

Vzorec pro výpočet nabídkové ceny:

$$NC_{CELKEM} = C_{PČ} + C_{SaMa}$$

z toho:

cena pěstebních činností (C _{PČ}):	7 975 892 Kč
cena sadebního materiálu (C _{SaMa}):	3 195 830 Kč
	0
	0

DPH 21%	2 346 062 Kč
Cena celkem včetně DPH	13 517 784 Kč

Příloha č. P3 - Ceník pěstebních činností (část A - ceník PČ)Nabízená cena pěstebních činností (C_{PČ}): **7 975 892 Kč**

kód zakázky:	233165
název zakázky:	Projekt přeměny PND na LHC Klášterec (LR 5) – PRV 8. kolo
název LS:	Klášterec nad Ohří

firma: Marles s.r.o.
 IČ: 29116724
 ulice: Studentská 71
 obec: Plzeň 32300

9

CK	podvýkon	MJ	cena (Kč/MJ)	poznámka
12061	Příprava půdy na holině - chem. v pruzích	ha	4 000	
17211	Podsadb do nepřipravené půdy - ruční jamková	1000 ks	6 500	
22042	Oplocenky z nov. mat. - drátěná, horská	km	200 000	
23139	Nátěr/nástřik sazenic před výsadbou - repelenty	1000 ks	650	
23212	Mechanická ochrana vrcholu - ovčí vlna	1000 ks	500	
24131	Ožínání mechanizovaně celoplošně	ha	6 500	
25011	Klikoroh borový - chemické ošetření kultury	1000 ks	900	
25012	Klikoroh borový - mechanická ochrana klikoroh PHO	1000 ks	2 000	
43064	Rekonstrukce porostů – bagr pásový, fréza	ha	50 000	

Příloha č. P3 - Ceník pěstebních činností (část B - ceník SaMa)

6

Nabízená cena sad. materiálu (C_{SaMa}): **3 195 830 Kč**

kód zakázky:	233165
název zakázky:	Projekt přeměny PND na LHC Klášterec (LR 5) – F
název LS:	Klášterec nad Ohří

firma: Marles s.r.o.
IČ: 29116724
ulice: Studentská 71
obec: Plzeň 32300

Ceny sadebního materiálu jsou uvedeny se započtením nákladů na dopravu a nákladů na manipulaci se sadebním materiálem.

Součet z množství [tis.ks]***						
CK	dřevina	typ	třída*	obal**	Celkem	cena [Kč/tis.ks]***
1250	SM	sazenice	5 mm	PRK	19,64	26 000
1260	SM	sazenice	6 mm	PRK	1,2	26 000
1265	SM	sazenice	6 mm	SAD	41,18	26 000
10265	JD	sazenice	6 mm	SAD	4,41	27 000
50265	BK	sazenice	6 mm	SAD	40,72	32 000
53265	KL	sazenice	6 mm	SAD	6,2	26 000

* u semenáčků a sazenic min. tloušťka kořenového krčku (mm), u polodrostků výška nadzemní části (třída 8 do 80 cm včetně, třída 9 nad 80 cm), min. tloušťka kořenového krčku v rozpětí dle vyhlášky 29/2004 v platném znění

** PRK-prostokořený; RCK-rašelinocelulózový kelímek; SAD-plastový sadbovač; OST-jinak specifikovaný

*** u semenného materiálu množství v [kg]

PŘÍLOHA Č. Z2 OSTATNÍ INFORMACE

Příloha č. Z2 - Ostatní informace

kód zakázky:	233165
název zakázky:	Projekt přeměny PND na LHC Klášterec (LR 5) – PR
číslo LS:	233
název LS:	Klášterec nad Ohří
číslo KR:	33
název KR:	Teplice
výměra [ha]:	
těžba [m ³]:	0

Specifika SÚJ:	Projekt přeměny PND na LHC Klášterec (LR 5) – PRV 8. kolo 2019
Porosty v projektu nejsou zařazené do ptačí oblasti.	
Stručný rozsah a omezení :	
Dále jsou zde vymezena ochranná pásma stávajících vodních zdrojů, ustanovení ochrany přírody, jiná omezení (obora, přezimovací obůrka apod.).	
Během veškerých prací je nutno respektovat ustanovení níže uvedených zákonných opatření:	
<ul style="list-style-type: none"> • Zákon č. 289/1995 Sb., o lesích a o změně a do plnění některých zákonů (lesní zákon) • Zákon č. 149/2003 Sb. o obchodu s reprodukčním materiálem lesních dřevin • Vyhláška č. 139/2004 Sb., kterou se stanoví podrobnosti o přenosu semen a sazenic lesních dřevin, • Zákon č. 254/2001 Sb. o vodách a o změně některých zákonů (vodní zákon) 	
Blíže definice ceníkových kódů jsou uvedeny v Projektu PRV	
Stavba oplocenek - odpovídá Projektu PRV	
Podvýkony budou prováděny v souladu s Projektem PRV	
Z důvodů omezení daných certifikací lesů PEFC je vyloučeno použití přípravků pro ochranu rostlin s účinnými látkami zařazenými do kategorie 1A a 1B dle klasifikace WHO, pokud existuje nákladově srovnatelný alternativní přípravek s jinou účinnou látkou.	
Jakékoliv použití vyloučeného přípravku, jakož i jeho náhrada je podmíněno písemným souhlasem Lesů ČR.	
Použité přípravky musí být uvedeny v Úředním registru přípravků na ochranu rostlin	
Harmonogram provedení prací dle projektu PRV :	
Fáze I - v trvání od účinnosti smlouvy do 31.12.2020	
Fáze II - v trvání od 1.1.2021 do 31.12.2021	

PŘÍLOHA Č. Z3 ZÁSADY BEZPEČNOSTI A OCHRANY ZDRAVÍ PŘI PRÁCI

Tato Příloha platí pro území specifikované Projektem PRV č.

1. Na území specifikovaném Projektem PRV se vyskytují zvláštnosti a působí rizika:

.....
.....
.....

2. V nutném případě lze telefonicky kontaktovat:	telefonní číslo
- hasiče	150
- lékařskou záchrannou službu	155
- policii	158
- integrovaný záchranný systém	112
- revírníka (lesníka, správce toků):

3. Smluvní partner:

3.1 Při provádění prací musí zajistit u sebe a i u svých zaměstnanců a spolupracovníků dodržování obecně závazných právních předpisů k bezpečnosti a ochraně zdraví při práci, k požární ochraně a k ochraně životního prostředí.

3.2 Při provádění prací souvisejících s plněním předmětu Smlouvy odpovídá u sebe, případně u svých zaměstnanců a spolupracovníků zejména za:

- a) odbornou a zdravotní způsobilost pro vykonávání práce a dále za to, že v případě vzniku pracovního úrazu zaznamená do vlastní knihy úrazů údaje požadované v ustanovení § 2 nařízení vlády č. 201/2010 Sb., o způsobu evidence úrazů, hlášení a zasilání záznamu o úrazu, ve znění pozdějších předpisů, a tyto údaje předá i kontaktní osobě Lesů ČR k provedení záznamu o úrazu v evidenci Lesů ČR,
- b) řádný technický stav používaných strojů, zařízení, nástrojů a náradí dle požadavků výrobců,
- c) používání odpovídajících osobních ochranných pracovních prostředků,
- d) organizaci prací tak, aby na pracovišti nevykonával práce osamocený pracovník,
- e) dodržování bezpečné vzdálenosti při provádění prací a za to, aby do ohrožených prostorů nevstoupila žádná jiná osoba než ta, která práce provádí,
- f) za neohrožení provozu na silničních komunikacích, železničních tratích, za neohrožení ochranných pásem, za ochranu telefonního a elektrického vedení, produktovodů a jiného majetku, pokud jsou v dosahu prováděných prací,
- g) dodržování zásad určených výrobcem pro bezpečné zacházení s přípravky na ochranu rostlin, likvidaci obalů, zbytků přípravků a odpadů,
- h) za používání biologicky odbouratelných olejů a hydraulických kapalin šetrných pro životní prostředí a za zamezení úniků ropných produktů při práci a manipulaci s nimi,
- i) škody na životech a zdraví lidí, životním prostředí a na majetku České republiky nebo Lesů ČR či dalších osob, ke kterým dojde při zajišťování nebo provádění činností v důsledku nevhodných pracovních postupů nebo technologií, používání nevhodných ropných produktů, chemikálií či závadných látek a materiálů, případně nedodržením obecně závazných právních předpisů,
- j) za škody, které způsobí on nebo jeho zaměstnanci či spolupracovníci dopravou osob nebo materiálu do místa plnění předmětu Smlouvy, v místě plnění a v jejich bezprostředním okolí nebo cestou z místa plnění,
- k) stabilizaci lesních skládek dříví.

PŘÍLOHA Č. Z4 ZÁSADY POŽÁRNÍ OCHRANY

Tato Příloha obsahuje zásady pro rozdělování ohňů, pálení klestu, dále nevyužitelných Těžebních zbytků, popř. kůry v lesních porostech a na lesních pozemcích.

Smluvní partner je oprávněn používat otevřený oheň pouze v souladu se Zákonem o lesích a obecně závaznými právními předpisy k požární ochraně. Při pálení klestu, kůry, dále nevyužitelných Těžebních zbytků (dále jen „pálení“) je povinen dodržet tyto podmínky:

- 1) V období duben až říjen se pálení zakazuje. Výjimky mohou v období nepříznivém pro vznik požáru povolit Lesy ČR z těchto důvodů:
 - a) Výrazné snížení produkční plochy uložení klestu a Těžebních zbytků do pruhů.
 - b) Hrozba přemnožení hmyzích škůdců.
 - c) Neúměrné zvýšení pracnosti při snášení klestu do pruhů.
- 2) V období listopad až březen lze provádět pálení při dodržení těchto požárně bezpečnostních opatření:
 - a) Smluvní partner je povinen předem oznámit Lesům ČR termín zamýšleného pálení. Lesy ČR jsou oprávněny zamýšlené pálení zakázat. Před započítím pálení Smluvní partner oznámí operačnímu středisku příslušného hasičského záchranného sboru den, dobu a místo zamýšleného pálení a jméno osoby odpovědné za pálení.
 - b) Pálení musí provádět nejméně dvoučlenná skupina s určeným vedoucím, který musí být starší 18 let. Příímý vedoucí skupinu seznámí s pracovními postupy, s pravidly pro pálení, základními požárními předpisy, způsobem přivolání pomoci a upozorní na zvláštnosti pracoviště z hlediska požární ochrany.
 - c) Na pracovišti musí být k dispozici náradí k zamezení šíření ohně (např. motyky, lopaty, tlumice), případně další prostředky k hašení požáru.
 - d) V blízkosti suchých travin, na rašeliništích, v lesních porostech, na pařezech a jiných požárně nebezpečných místech nebo za trvání požárně nebezpečné situace jako např. za silného větru, dlouho trvajícího sucha apod. je pálení zakázáno.
 - e) Velikost ohniště musí být volena tak, aby okolí nebylo ohrožováno sálavým teplem a úletem žhavých částic z ohně. Kolem vnějšího okraje ohniště musí být v šířce nejméně 1 m odstraněn veškerý hořlavý materiál až do úrovně minerální půdy.
 - f) Příkládání na oheň musí být ukončeno nejpozději do 14:00 hod, v případě vzniku požární nebezpečné situace ihned.
 - g) Zuhelnatělé zbytky musí být shrnuty od okraje ohniště směrem do jeho středu, a to minimálně o 0,5 metru.
 - h) Pokud není v době pálení souvislá vrstva sněhu o minimální výšce 5 cm nebo vydatný déšť 5 mm/m²/24 hodin bude zajištěn minimální požární dohled nad pracovištěm. Po dobu 5 dnů bude zajištěna kontrola ohnišť minimálně 3x za 24 hodin. O požárním dohledu a kontrole bude učiněn písemný záznam s uvedením časů a osoby, která požární dohled a kontrolu provedla.
 - i) Pokud není v době pálení souvislá vrstva sněhu o minimální výšce 5 cm nebo vydatný déšť 5 mm/m²/24 hodin bude na místě zajištěn zdroj vody pro hašení v minimálním objemu 1000 litrů i po dobu požárního dohledu. Zdroj vody pro hašení je možno nahradit přenosným HP s hasící schopností 21A v počtu 2 ks nebo 1 ks 34A.
- 3) Smluvní partner je povinen respektovat zákaz rozdělování ohně a kouření a respektovat požární předpisy týkající se manipulací s pohonnými hmotami a oleji v lese.

- 4) Požárním dohledem se rozumí požárně bezpečnostní opatření, kdy ve stanovených intervalech s ohledem na specifické riziko je kontrolován prostor, kde hrozí vznik požáru. Interval dohledu je stanoven maximálně po jedné hodině a doba dohledu je minimálně 8 hodin.
- 5) Při pálení klesu z důvodu udělené výjimky (viz odst. 1) této Přílohy) bude vždy na těchto pracovištích cisterna s minimálním množstvím hasicí vody o objemu 3 m³ a dále hadice a čerpadla pro případ vzniku potřeby okamžitého hašení. Ohniště budou na konci směny zcela uhašena.

