

**SMLOUVA č. 300274
O ODVOZU A ODSTRANĚNÍ SMĚSNÉHO KOMUNÁLNÍHO ODPADU
(Z PODNIKATELSKÉ SFÉRY)**

I. SMLUVNÍ STRANY

Zhotovitel:
LIKOR CZ s.r.o.
Čeradická 1014
438 01 Žatec

Zastoupený: 
IČO: 250 09 486
DIČ: CZ25009486
Bank.spoj.: ČSOB
Číslo účtu: 17764833/0300
Telefon: 415 748 346

Objednatel:
ČR – Krajské ředitelství policie
Lidické náměstí 9/899
401 79 Ústí nad Labem

Zastoupený:
IČO: 751 51 537
DIČ: CZ75151537
Bank.spoj.: ČNB Ústí nad Labem
Číslo účtu: 1546881/0710

Zasílatelská adresa:
Policie České republiky
Krajské ředitelství policie Severočeského kraje
Cukrovarské zahrady 1124
440 01 Louny
Telefon: 974 437 241

II. PŘEDMĚT SMLOUVY

1. Předmětem smlouvy je sběr, odvoz a odstranění směsného komunálního odpadu (dále jen SKO) ze stanoviště, typu a počtu nádob a v časových intervalech (příloha č. 1) dle této smlouvy zhotovitelem pro objednatele. Objednatel se zavazuje zhotoviteli za tuto službu platit cenu stanovenou podle podmínek uvedených v této smlouvě.
2. Obě smluvní strany jsou vázány ustanoveními „Všeobecných obchodních podmínek“ platnosti uzavíraných smluv o odvozu a odstranění směsného komunálního odpadu společností LIKOR CZ s.r.o. (dále jen „Všeobecné podmínky“), které tvoří přílohu č. 2 této smlouvy.
3. Předmětem smlouvy je dle dohody pronájem nádob spojený s prováděnou službou. Doba nájmu nádob je sjednána na dobu provádění služby.

III. ROZSAH A CENA SLUŽEB, PLATEBNÍ PODMÍNKY

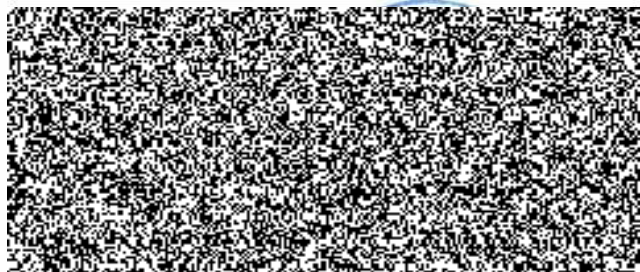
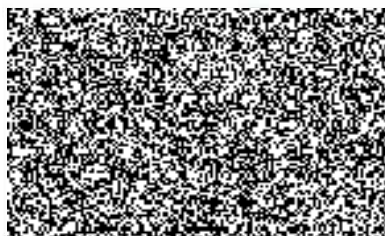
1. Objednatel objednává u zhotovitele a zhotovitel bude objednateli zajišťovat službu za podmínek řešených touto smlouvou. Cena služby je dána platným ceníkem (příloha č.3). Platba za poskytovanou službu pro stanovené období je prováděna na základě vystavené faktury (daňového dokladu). Zhotovitel vystaví fakturu nejpozději do konce prvního měsíce fakturačního období. Dnem zdanitelného plnění je datum vystavení faktury. Faktura je splatná do 90-ti dnů po vystavení daňového dokladu. Změny služby uskutečněné v průběhu fakturačního období budou vyfakturovány dalším daňovým dokladem (faktura, dobropis). Den zdanitelného plnění bude shodný s datem změny. V případě dobropisu se objednatel zavazuje zaslat potvrzený doklad zpět.
2. Platba za poskytovanou službu je prováděna za období: **pololetně.**

IV. OSTATNÍ USTANOVENÍ

1. Nedílnou součástí této smlouvy jsou:
 - příloha č. 1: přehled poskytovaných služeb
 - příloha č. 2: všeobecné podmínky
 - příloha č. 3: ceník odvozu a odstranění odpadu
2. Tato smlouva se sjednává na dobu neurčitou a nabývá platnosti dnem jejího podpisu. Dohodnuté služby jsou objednateli poskytovány od : 1.1.2009
3. Výpovědní lhůta a podmínky výpovědi – viz „Všeobecné podmínky“
4. Smlouva je pořízena ve dvou vyhotoveních, z nichž jedno obdrží zhotovitel a jedno objednatel

V. PODPISY SMLUVNÍCH STRAN

Tato smlouva je projevem shodné a svobodné vůle obou smluvních stran, které se se smlouvou i se všemi přílohami seznámily a s jejich zněním souhlasí, což potvrzují svými vlastnoručními podpisy.



LIKOR CZ s.r.o.

Marius Pedersen Group



Příloha ke smlouvě č. 300274

Objednávka	x
Změna	
Ukončení	

Fakturační adresa (odběratel): *Policie České republiky*
Krajské ředitelství policie Severočeského kraje

Cukrovarské zahrady 1124

440 01 Louny

IČO : 751 51 537

DIČ : CZ75151537

Telefonní číslo: 974 437 241

Stanoviště nádoby: Dlouhá 111, Žatec

nové zajištění odvozu odpadů	x
změna četnosti odvozu z na	
snížení počtu nádob	
zvýšení počtu nádob	
výměna sběrové nádoby	
zrušení smlouvy	
nádoba vlastní	x

Typ smlouvy: firmy

C	– platba pololetní	x
B	– platba čtvrtletní	
D	– platba roční	
CMF	– platba měsíční	

1) OBJEDNÁVKA

Typ nádoby:

Počet (ks)

ČETNOST

2) STÁVAJÍCÍ STAV

Typ nádoby:

Počet (ks)

ČETNOST

1100 l

1 ks

1x 14 dní

3) NOVÝ STAV

Typ nádoby:

Počet (ks)

ČETNOST

LIKOR CZ s.r.o.

Marius Pedersen Group 

Příloha ke smlouvě č. 300274

Objednávka	x
Změna	
Ukončení	

Fakturační adresa (odběratel): *Policie České republiky*
Krajské ředitelství policie Severočeského kraje
Cukrovarské zahrady 1124
440 01 Louny

IČO : 751 51 537

DIČ : CZ75151537

Telefonní číslo: 974 437 241

Stanoviště nádoby: Hlavní 85, Kryry

nové zajištění odvozu odpadů	x
změna četnosti odvozu z na	
snížení počtu nádob	
zvýšení počtu nádob	
výměna sběrové nádoby	
zrušení smlouvy	
nádoba vlastní	x

Typ smlouvy: firmy

C	– platba pololetní	x
B	– platba čtvrtletní	
D	– platba roční	
CMF	– platba měsíční	

1) OBJEDNÁVKA

Typ nádoby:

Počet (ks)

ČETNOST

2) STÁVAJÍCÍ STAV

Typ nádoby:

Počet (ks)

ČETNOST

110 l

1 ks

1x 14 dní

120 l

1 ks

1x 14 dní

3) NOVÝ STAV

Typ nádoby:

Počet (ks)

ČETNOST

Všeobecné obchodní podmínky platnosti uzavíraných smluv o odvozu a odstranění směsného komunálního odpadu (dále jen SKO) z podnikatelské sféry společností LIKOR CZ s.r.o.

Tyto všeobecné podmínky jsou nedílnou součástí uzavřené smlouvy o odvozu a odstranění směsného komunálního odpadu (z podnikatelské sféry)

I. ZÁVAZKY SMLUVNÍCH STRAN

1) Zhotovitel se zavazuje:

- a) realizovat tuto smlouvu s jejími ustanoveními
- b) odvoz SKO zajišťovat z nádob objednatele či pronajatých nádob dodavatele, které odpovídají standardu odpadových nádob (popelnice kovové P 110 a plastové P 80, P 120, P 240 a P 340, kontejnery kovové K 1100 a plastové K 660, K 770 a K 1100) a technickým i kvalitativním provedením odpovídají zásadám bezpečnosti práce při manipulaci s nimi
- c) zabezpečit objednateli na základě jeho písemného požadavku přistavení a pronájem požadovaného množství a typu odpadových nádob pro účel zajištění odvozu a odstranění SKO
- d) u nádob, pronajatých zhotovitelem objednateli provádět jejich údržbu a nahradit nádobu, která je z technického a bezpečnostního hlediska dále nepoužitelná
- e) zabezpečit v intervalech dohodnutých v příloze č. 1 smlouvy vyprazdňování odpadových nádob s obsahem SKO, jeho odvoz a odstranění v souladu s platnou legislativou České republiky
- f) po provedení výsypu vrátit nádobu na místo, odkud byla převzata
- g) zabezpečit odvoz a odstranění SKO umístěného na svozové trase v pytlích poskytovaných zhotovitelem prostřednictvím příslušného obecního úřadu v termínu odvozu SKO z klasických nádob
- h) odstranit případné znečištění způsobené zaměstnanci zhotovitele při manipulaci s nádobami či pytlí
- i) v případě nedodržení termínu odvozu SKO z viny zhotovitele zajistit náhradní provedení této služby nejpozději do 48 hodin) poskytnout příslušnému městskému či obecnímu úřadu informaci o dni pravidelného odvozu SKO i jeho případných změnách) v případě neprůjezdnosti svozové trasy nebo jiných příčin, které nejsou na straně zhotovitele zajistit náhradní řešení po dohodě s objednatelem
- j) úpravu cen provádět výhradně vydáním cenového výměru v době ne kratší než 30 kalendářních dnů před datem jeho platnosti
- k) dodržovat ustanovení příslušných zákonů týkajících se odpadového hospodářství v platném znění, jakož i dalších závazných norem a zákonů České republiky, místních vyhlášek a nařízení

2) Objednatel se zavazuje:

- a) určit stanoviště nádob na SKO a nést zodpovědnost za jeho řádné ošetření z pohledu příslušných vyhlášek a zákonů v plném znění, především zákona o pozemních komunikacích, hygienických předpisů a majetkoprávních vztahů k pozemku stanoviště nádob
- b) objednat u zhotovitele odvoz a odstranění SKO z takového množství a kapacity sběrných nádob, aby při dohodnutém intervalu poskytování služby nedocházelo k jejich přeplnění (odvoz volně vysypaného odpadu a odpadu uloženého mimo sběrné nádoby- kromě pytlů poskytnutých zhotovitelem - není předmětem této smlouvy)
- c) zřídit na vlastních nebo jím užívaných pozemcích stálá stanoviště sběrných nádob SKO tak, aby byla rozmístěna podél svozové trasy. Pokud není výslovně dohodnuto jinak, jsou svozové trasy vedeny po veřejných komunikacích se zajištěnou zimní údržbou
- d) v případě, že vzdálenost stálého stanoviště sběrných nádob SKO od svozové trasy bude delší než 10 m, určí podél svozové trasy přechodné stanoviště sběrných nádob a zajistit, že v den svozu zde budou sběrné nádoby umístěny. Nebude-li to možné, hradí zhotoviteli cenu služeb zvýšenou o náklady na manipulaci (vynášku nádob) - viz platný cenový výměr.
- e) zajistit (zejména v zimních obdobích) ve svozových dnech přístup zaměstnancům zhotovitele z veřejné komunikace ke stanovištím nádob a možnost manipulace s nimi
- f) šetrně manipulovat s nádobami poskytnutými zhotovitelem a neprodleně oznámit ztrátu, poškození nebo zničení nádoby
- g) neprodleně oznámit zhotoviteli všechny skutečnosti, jež mohou mít vliv na řádné plnění předmětu smlouvy (neprůjezdnost komunikace, změna vlastníka, adresy apod.)
- h) neukládat do sběrných nádob a pytlů látky, které nemají charakter SKO - především předměty nadměrné velikosti a hmotnosti, stavební suť, pneumatiky, akumulátory, zeminu, listí, větve, uhynulá zvířata, ropné produkty, chemikálie a jedy, zápalné nebo výbušné látky, kapalné a kašovitě odpady, kaly, odpady infekční, dále odpady, které mohou v zimě ve sběrné nádobě zamrznout, odpady, které by mohly ohrozit bezpečnost obsluhy sběrové techniky nebo sběrovou techniku poškodit, horký popel, odpady sbírané zvláště formou ambulantního sběru nebezpečných složek komunálního odpadu, případně další odpady stanovené místní vyhláškou o nakládání s komunálním odpadem
- i) pytle na SKO plnit vychladlým popelem maximálně do poloviny pytle!!!
- j) sběrné nádoby používat pouze k odkládání SKO
- k) provádět úhradu služeb zhotoviteli ve výši stanovené cenovým výměrem platným pro příslušné období poskytování služby a to způsobem a v termínech dohodnutých v této smlouvě
- l) odděleně ukládat vytříděný odpad do odpadových nádob podle jejich označení, pokud tuto povinnost řeší místní příslušná vyhláška o nakládání s komunálním odpadem
- m) uhradit dodavateli náklady spojené s přistavením sběrové nádoby, která mu byla před tím odebrána pro neplacení ceny za poskytovanou službu

- n) dodržovat ustanovení příslušných zákonů týkajících se odpadového hospodářství v plném znění, jakož i dalších závazných norem a zákonů České republiky, místních vyhlášek a nařízení

II. CENY SLUŽEB A PLATEBNÍ PODMÍNKY

- 1) cena služby se stanovuje cenovým výměrem vydaným v době ne kratší než 30 kalendářních dnů před jeho platností. Úprava ceny se pohybuje v rozpětí inflační doložky. Výjimkou je stav vstupních nákladů, které se prokazatelně změnily v průběhu trvání zakázky (například zákonná výše DPH či změna výše zákonných poplatků za ukládání odpadů). Cenový výměr rozlišuje cenu služby v případě, že nádoba na odpad je ve vlastnictví objednatele a dále v pronájmu od dodavatele.
- 2) objednatel zaplatí cenu za odvoz a odstranění SKO účtovanou (fakturou), *bezhotovostním převodem na* ve smlouvě dodavatelem uvedený bankovní účet, případně v hotovosti v sídle dodavatele. Splatnost se sjednává na 14 dnů od data vystavení příslušného daňového dokladu.
- 3) V případě pozdní úhrady je dodavatel oprávněn fakturovat smluvní pokutu ve výši 0,05% z dlužné částky za každý kalendářní den prodlení s platbou a objednatel se "vyfakturovanou smluvní pokutu zavazuje uhradit db" 14-ti dnů od data odeslání faktur
- 4) zaplacením se rozumí připsání příslušné částky do platebního dokladu na účet uvedený dodavatelem nebo datem přijetí hotovostní úhrady v pokladně dodavatele
- 5) cena pytlového svozu SKO je vyjádřena v prodejní ceně pytle a zahrnuje i svoz a odstranění SKO v odpovídajícím zařízení

III. PRONÁJEM NÁDOB

- 1) Zhotovitel přenechá za sjednanou úplatu objednateli do dočasného užívání specifikované odpadové nádoby, které nadále jsou majetkem zhotovitele. Objednatel se zavazuje nádoby převzít a používat pouze pro účely tomu odpovídající (shromažďování příslušného druhu a množství odpadů)
- 2) Pronájem nádob je sjednán na dobu v délce trvání této smlouvy. Dnem ukončení smlouvy dochází současně ke zrušení nájmu odpadových nádob. Objednatel je povinen předat bezodkladně po ukončení smlouvy nádoby zhotoviteli ve stavu odpovídajícím řádnému užívání a bez jakýchkoli odpadů nebo jiných věcí uložených v nádobách
- 3) Objednatel je povinen pečovat o to, aby na zařízeních nevznikla škoda. Péčí nájemce podle předcházející věty se rozumí přijetí veškerých opatření nezbytných k tomu, aby nádoby nemohly být využity k jinému než sjednanému účelu, poškozeny či zcizeny jakoukoli třetí osobou. Objednatel nesmí označovat zařízení jiným způsobem, než je dohodnuto. V případě odcizení nádoby (nádob) má objednatel povinnost bezodkladně nahlásit zcizení Policii ČR a vyžádat pro zhotovitele písemný protokol.

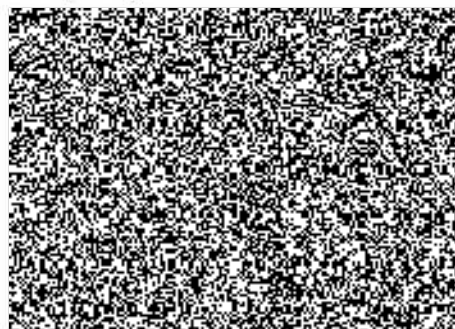
IV. PLATNOST SMLOUVY

Smlouva se sjednává na dobu neurčitou, přičemž její platnost může skončit:

- 1) písemnou dohodou smluvních stran,
- 2) písemnou výpovědí jedné ze smluvních stran, přičemž výpovědní lhůta činí 3 měsíce a začíná běžet první den následujícího kalendářního měsíce po datu, ve kterém byla výpověď doručena druhé smluvní straně,
- 3) odstoupením od smlouvy ze strany objednatele v případě nesouhlasu s cenou služby ve lhůtě do 30-ti dnů od vydání aktuálního cenového výměru nebo v případě opakovaného nedodržení dohodnutých intervalů svozu SKO, a to ani v náhradním termínu při zavinění ze strany zhotovitele,
- 4) okamžitým odstoupením ze strany zhotovitele v případě, že objednatel nezaplatí cenu služby do 15-ti kalendářních dnů po datu splatnosti platebního dokladu, nebo z důvodu opakovaného nedodržení dohodnuté skladby odpadů ve smyslu článku I, písmene h, všeobecných podmínek.

V. OSTATNÍ USTANOVENÍ

- 1) Případy nedodržení předepsané skladby odpadu budou řešeny individuálně upozorněním, pozastavením odvozu nebo jeho zrušením s tím, že objednateli mohou být vyúčtovány vzniklé vícenáklady, které se zavazuje uhradit.
- 2) Nezapřít-li objednatel přístup ke sběrným nádobám (překážky na komunikaci pro průjezd vozidel, sněhové závěje, nádoby za plotem atd.) a možnost manipulace s nimi, jsou zaměstnanci zhotovitele oprávněni nádobu nevyprázdnit. Tuto skutečnost jsou povinni oznámit objednateli. Objednatel nemá v takovém případě nárok na slevu či náhradní odvoz z důvodu neprovedení služby. Náhradní odvoz může být po dohodě smluvních stran proveden zhotovitelem jako placená služba mimo pravidelný odvoz.
- 3) Zhotovitel si vyhrazuje právo kumulace objemu a počtu nádob na stanovištích.
- 4) Vztah mezi smluvními stranami se řídí platnými právními předpisy České republiky.



CENÍK

odvozu a odstranění odpadu platný od 1.1.2009

Pro podnikatelské subjekty (roční sazby)

Velikost nádoby	četnost odvozů	cena za jedn odvoz	cena za rok nádoba vlastní	cena celkem včetně DPH	pronájem / rok	cena celkem za rok včetně pronájmu	cena celkem za rok včetně DPH
80 l	1 x týdně	29,00 Kč	1 508,00 Kč	1 795 Kč	150,00 Kč	1 658,00 Kč	1 973 Kč
80 l	1 x 14 dnů	36,00 Kč	936,00 Kč	1 114 Kč	150,00 Kč	1 086,00 Kč	1 292 Kč
110 l, 120 l	1 x týdně	34,00 Kč	1 768,00 Kč	2 104 Kč	200,00 Kč	1 968,00 Kč	2 342 Kč
110 l, 120 l	1 x 14 dnů	49,00 Kč	1 274,00 Kč	1 516 Kč	200,00 Kč	1 474,00 Kč	1 754 Kč
240 l	1 x týdně	70,00 Kč	3 640,00 Kč	4 332 Kč	240,00 Kč	3 880,00 Kč	4 617 Kč
240 l	1 x 14 dnů	87,00 Kč	2 262,00 Kč	2 692 Kč	240,00 Kč	2 502,00 Kč	2 977 Kč
340 l	1 x týdně	93,00 Kč	4 836,00 Kč	5 755 Kč	300,00 Kč	5 136,00 Kč	6 112 Kč
340 l	1 x 14 dnů	121,00 Kč	3 146,00 Kč	3 744 Kč	300,00 Kč	3 446,00 Kč	4 101 Kč
660 l	1 x týdně	186,00 Kč	9 672,00 Kč	11 510 Kč	1 500,00 Kč	11 172,00 Kč	13 295 Kč
660 l	1 x 14 dnů	226,00 Kč	5 876,00 Kč	6 992 Kč	1 500,00 Kč	7 376,00 Kč	8 777 Kč
770 l	1 x týdně	231,00 Kč	12 012,00 Kč	14 294 Kč	2 000,00 Kč	14 012,00 Kč	16 674 Kč
770 l	1 x 14 dnů	250,00 Kč	6 500,00 Kč	7 735 Kč	2 000,00 Kč	8 500,00 Kč	10 115 Kč
1100 l	1 x týdně	295,00 Kč	15 340,00 Kč	18 255 Kč	3 000,00 Kč	18 340,00 Kč	21 825 Kč
1100 l	1 x 14 dnů	358,00 Kč	9 308,00 Kč	11 077 Kč	3 000,00 Kč	12 308,00 Kč	14 647 Kč

CENA KOMBINOVANÉHO A VÍCEČETNĚJŠÍCH ODVOZŮ:

- V zimním období je účtována sazba podle uvedeného ceníku 1 x týden
- V letním období je účtována sazba podle uvedeného ceníku 1 x 14 dnů
- Při četnějším vývozu než 1 x týdně je účtována sazba podle uvedeného ceníku 1 x týden

Cena pronájmu nádob je shodná s cenou u sazeb s četností odvozů 1 x týden, 1 x 14 dnů.

- Při vynášece nádoby na vzdálenost od 10m do 30m se cena služby zvyšuje u odvozu 1 x týdně o 340,- Kč, u odvozu kombin. o 255,- Kč, u odvozu 1 x 14 dnů o 175,- Kč.
- Invalidní občané mají vynášku zdarma.

K cenám uvedeným v ceníku bude účtována DPH dle platných předpisů ke dni zdanitelného plnění.

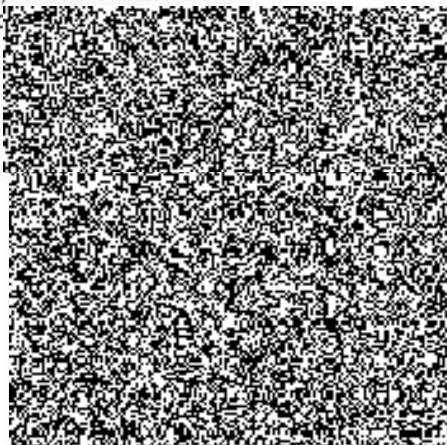
Na vlastní nádoby (v majetku objednatele) společnost nezajišťuje údržbu a servis.

Pytle o objemu 110 l pro směsný komunální odpad: 67,- Kč/ks včetně DPH.

Pytle o objemu 60 l pro směsný komunální odpad: 34,- Kč/ks včetně DPH.

(k dostání na provozovně Žatec, Čeradická 1014 nebo Louny Pod

V Žatci dne 1.1.2009



Informační memorandum

Představenstvo „nástupnické“ společnosti obchodní společnosti

Marius Pedersen a.s., IČO: 42194920, se sídlem v Hradci Králové, Průběžná 1940/3, PSČ 500 09, zapsané v obchodním rejstříku Krajského soudu v Hradci Králové oddíl B, vložka 389,

a jednatele „zanikajících“ obchodních společností :

1. **ASP služby spol. s r.o.**, IČ 61251542, se sídlem Matěchova 127/3, PSČ 140 00, zapsaná v obch. rejstříku vedeném Městským soudem v Praze, oddíl C, vložka 29146,

2. **HAVEX-eko s.r.o.**, IČ 60110473, se sídlem Vrchlabí 1, Na Bělidle 1463, PSČ 543 01, zapsaná v obchodním rejstříku vedeném Krajským soudem v Hradci Králové, oddíl C, vložka 5398,

3. **LIKOR CZ s.r.o.**, IČ 25009486, se sídlem Žatec, Čeradická 1014, PSČ 438 01, zapsaná v obchodním rejstříku vedeném Krajským soudem v Ústí nad Labem, oddíl C, vložka 11332,

4. **REPAS – úklidové služby s.r.o.**, IČ 25391917, se sídlem Ostrava, Martinov, Martinovská 3168/48, PSČ 723 00, zapsaná v obchodním rejstříku vedeném Krajským soudem v Ostravě, oddíl C, vložka 17963,

5. **TIMA – CS, spol. s r.o.**, IČ 45353115 se sídlem Ostrov, Krušnohorská 792, PSČ 363 01, zapsaná v obchodním rejstříku vedeném Krajským soudem v Plzni, oddíl C, vložka 2459,

si Vás dovoluji informovat o těchto významných skutečnostech:

I.

Dne 10.7.2009 byl mezi výše uvedenými zúčastněnými společnostmi podepsán **projekt vnitrostátní fúze sloučením** mezi nástupnickou společností a zanikajícími společnostmi. Tento projekt byl následně schválen valnými hromadami všech výše jmenovaných zanikajících společností, které rozhodly o **zrušení společnosti bez likvidace** s přechodem jmění, včetně všech práv a závazků a včetně práv a závazků z pracovněprávních vztahů **na nástupnickou společnost Marius Pedersen a.s.**

II.

Krajský soud v Hradci Králové rozhodl, že den **1.10.2009** je zapsán jako **den účinnosti zápisu vnitrostátní fúze sloučením** zúčastněných společností do obchodního rejstříku.

K tomuto dni tak

a) zaniknou výše uvedené „zanikající společnosti“ zrušením bez likvidace, a

b) jejich právním nástupcem se stane nástupnická společnost Marius Pedersen a.s., která vstoupí do všech práv a povinností zanikajících společností

S ohledem na výše uvedené skutečnosti považují zúčastněné společnosti za nezbytné Vás informovat, že od 1.10.2009 je namísto zanikajících společností Vaším jediným partnerem pro obchodní a všechny ostatní vztahy firma

Marius Pedersen a.s., IČO: 42194920,

se sídlem: **Hradec Králové, Průběžná 1940/3, PSČ 500 09**

zapsaná v obchodním rejstříku Krajského soudu v Hradci Králové oddíl B, vložka 389.

Oznamujeme Vám, že zanikající společnosti a jejich provozovny naleznete na jejich dosavadních adresách označené jako **provozovny společnosti Marius Pedersen a.s.** (jedná se pouze o kontaktní a doručovací adresy korespondence, faktur.apod., na tyto adresy se nevystavují faktury) - viz. tabulka.

Zanikající společnost	Nástupnická společnost - provozovna	Nástupnická společnost - provozovna
ASP služby spol. s r.o. se sídlem Praha, Matěchova 127/3 PSČ 140 00	Marius Pedersen a.s. Provozovna Říčany Březinova 1650 251 01 Říčany DIČ: CZ 421 94 920	
ASP služby spol. s r.o. se sídlem Praha, Matěchova 127/3 PSČ 140 00	Marius Pedersen a.s. Provozovna Karlovy Vary Čankovská 61 360 05 Karlovy Vary DIČ: CZ 421 94 920	Marius Pedersen a.s. Provozovna Mariánské Lázně Chebská 737/15 353 35 Mariánské Lázně DIČ: CZ 421 94 920

	Marius Pedersen a.s. Provozovna Rakovník Dukelských hrdinů 2330 269 01 Rakovník DIČ: CZ 421 94 920	Marius Pedersen a.s. Provozovna Cheb Chocovice 20 351 34 Skalná DIČ: CZ 421 94 920
HAVEX-eko s.r.o. se sídlem Vrchlabí 1 Na Bělidle 1463 PSČ 543 01	Marius Pedersen a.s. Provozovna Vrchlabí Na Bělidle 1463 Vrchlabí 1, PSČ 543 01 DIČ: CZ 421 94 920	
LIKOR CZ s.r.o. se sídlem Žatec Čeradická 1014 PSČ 438 01	Marius Pedersen a.s. Provozovna Žatec Čeradická 1014 Žatec, PSČ 438 01 DIČ: CZ 421 94 920	
REPAS – úklidové služby s.r.o., se sídlem Ostrava, Martinov Martinovská 3168/48 PSČ 723 00	Marius Pedersen a.s. Provozovna Ostrava Markvartovická 1148 748 01 Hlučín DIČ: CZ 421 94 920	
TIMA – CS, spol. s r.o. se sídlem Ostrov, Krušnohorská 792, PSČ 363 01,	Marius Pedersen a.s. Provozovna Ostrov Krušnohorská 792 363 01 Ostrov DIČ: CZ 421 94 920	

Všechny dosavadní možnosti komunikace se subjekty zúčastněnými na fúzi zůstávají **nezměněny**, včetně dosud platného bankovního spojení. Naši zaměstnanci jsou připraveni k další spolupráci s Vámi na pracovištích a místech, kde působily dosavadní zanikající obchodní společnosti (též doručovací adresa korespondence). Zvláště si dovoluujeme upozornit na skutečnost, že Vámi vystavené daňové doklady na zaplacení dodávek vašich služeb či výrobků mohou být s účinností od **1.10.2009** vystavovány (**fakturační adresa**) pouze na nástupnickou společnost

Marius Pedersen a.s.
Průběžná 1940/3, 500 09 Hradec Králové
IČ: 42 19 49 20, DIČ: CZ 42194920

Těšíme se na další spolupráci a věříme, že proces fúze našich společností proběhne bez problémů.

Marius Pedersen a.s.

ASP služby spol. s r.o., IČ 61251542

HAVEX-eko s.r.o., IČ 60110473

LIKOR CZ s.r.o., IČ 25009486

REPAS – úklidové služby s.r.o., IČ 25391917

TIMA – CS, spol. s r.o., IČ 45353115

DODATEK Č. 1 KE SMLouvĚ O
POSKYTOVÁNÍ SLUŽEB SKO, SO Č. 10-
300274

Marius Pedersen



ČÍSLO SMLOUVY: 10-300274
INTERNÍ ČÍSLO SMLOUVY: 10-52001453

ČLÁNEK I. SMLUVNÍ STRANY

Objednatel – sídlo
Krajské ředitelství policie Ústeckého kraje
Lidické náměstí 899/9
40001 Ústí nad Labem

Objednatel - zasilatelská adresa
Krajské ředitelství policie
Ústeckého kraje
Lidické náměstí 899/9
400 01 Ústí nad Labem

IČO: 75151537
DIČ: CZ75151537
Číslo účtu: 1546881/0710
IBAN:



Zastoupený:
Spisová značka:
e-mail pro fakturaci: krpulk.kr@pcr.cz

Objednatel - provozovna
Krajské ředitelství policie
Ústeckého kraje
Lidické náměstí 899/9
400 01 Ústí nad Labem

Kontaktní osoba:
Telefon:
e-mail:

Zhotovitel – sídlo
Marius Pedersen a.s.
Průběžná 1940/3
50009 Hradec Králové

IČO: 42194920
DIČ: CZ42194920
Číslo účtu: 17990143/0300
IBAN: CZ89 0300 0000 0000 1799 0143

Zastoupený: 
Spisová značka: Krajským soudem v Hradci Králové,
oddíl B vložka 389
e-mail pro fakturaci: 

Zhotovitel – provozovna
PJ MP Žatec
Čeradická 1014
438 01 Žatec 1

Kontaktní osoba:
Telefon:
e-mail:



Smluvní strany se níže uvedeného dne, měsíce a roku dohodly na uzavření tohoto dodatku ke smlouvě.

ČLÁNEK II. PŘEDMĚT DODATKU

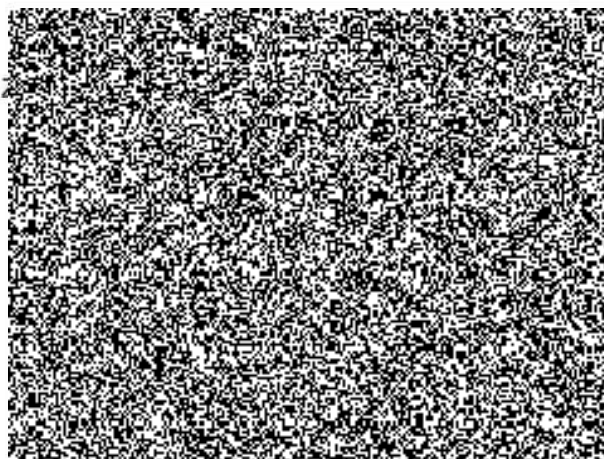
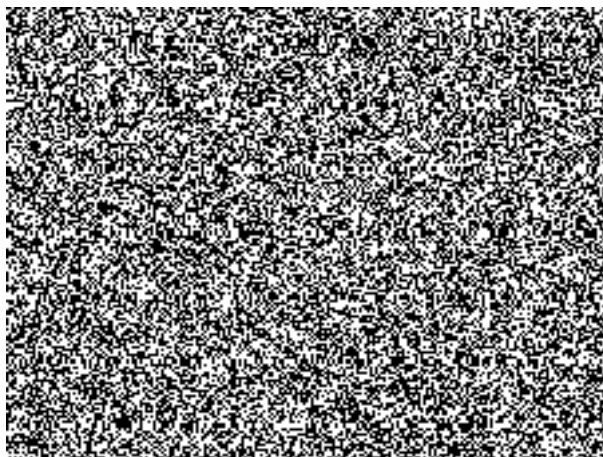
1. Smluvní strany se níže uvedeného dne, měsíce a roku dohodly na následujících změnách uzavřené Smlouvy, když nové znění článků smlouvy či její přílohy nově zní, jak je uvedeno v tomto dodatku níže.
2. Příloha č. 1 Smlouvy se mění a ode dne účinnosti tohoto dodatku zní, jak je přiložena k tomuto dodatku.
3. Ostatní body Smlouvy a předchozích dodatků se nemění a zůstávají dále v platnosti. Dodatek je vyhotoven ve dvou výtiscích, z nichž každá ze smluvních stran obdrží jeden výtisk.
4. Tento Dodatek je projevem shodné a svobodné vůle obou smluvních stran, které se s Dodatkem i se všemi jeho přílohami seznámily a s jejich zněním souhlasí, což potvrzují svými vlastnoručními podpisy.

Nedílnou součástí tohoto Dodatku je příloha č. 1 Ceník poskytovaných služeb

10 ~~01~~ 2020

Dne, Ústí nad Labem

Dne 18.12.2019, Žatec 1





Objednatel – sídlo
Krajské ředitelství policie Ústeckého kraje
Lidické náměstí 899/9
40001 Ústí nad Labem

CENÍK PLATNÝ OD 01.01.2020

IČO: 75151537
DIČ: CZ75151537
Číslo účtu: 1546881/0710
IBAN:



Zastoupený:
Spisová značka:
e-mail pro fakturaci: krpulc.kr@pcr.cz

Objednatel - provozovna
Krajské ředitelství policie
Ústeckého kraje
Lidické náměstí 899/9
400 01 Ústí nad Labem

Kontaktní osoba:
Telefon:
e-mail:

Zhotovitel – sídlo
Marius Pedersen a.s.
Průběžná 1940/3
50009 Hradec Králové

IČO: 42194920
DIČ: CZ42194920
Číslo účtu: 17990143/0300
IBAN: CZ89 0300 0000 0000 1799 0143

Zastoupený: 
Spisová značka: Krajským soudem v Hradci Králové,
oddíl B vložka 389
e-mail pro fakturaci: 

Zhotovitel – provozovna
PJ MP Žatec
Čeradická 1014
438 01 Žatec 1

Kontaktní osoba:
Telefon:
e-mail:



V této příloze č. 1, která je nedílnou součástí **Smlouvy č. 10-300274**, jsou uvedeny typy poskytovaných služeb, které bude zhotovitel pro objednatele vykonávat.

Ceny za využití či odstranění odpadů včetně přepravy								
1091052222 (3002741) Dlouhá 111, Žatec, IČP: 4241229								
Kontejner	Kód dodání	Odpad	Název odpadu	Stanoviště	Typ provozu	Množství	Cena za MJ	MJ
kontejner 1100l	1X14	200301-O-000	Směsný komunální odpad - bez specifikace	Žatec, Dlouhá 111		1	12 196,00 CZK	KUS A ROK

Ceny za využití či odstranění odpadů včetně přepravy								
1091052223 (3002742) Štefánikova 338, Postoloprty, IČP: 4241231								
Kontejner	Kód dodání	Odpad	Název odpadu	Stanoviště	Typ provozu	Množství	Cena za MJ	MJ
nádoba 120l - plast	1X7	200301-O-000	Směsný komunální odpad - bez specifikace	Postoloprty, Štefánikova 338		3	2 317,00 CZK	KUS A ROK

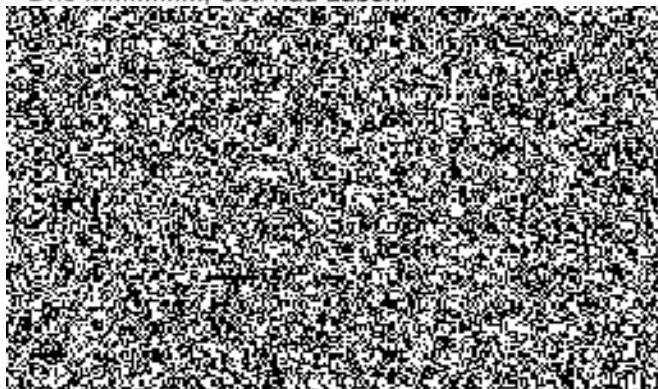
Pronájem					
1091052223 (3002742) Štefánikova 338, Postoloprty, IČP: 4241231					
Kontejner	Stanoviště	Typ provozu	Množství	Cena za MJ	MJ
nádoba 120l - plast	Postoloprty, Štefánikova 338		3	221,00 CZK	KUS A ROK

Ceny za využití či odstranění odpadů včetně přepravy								
1091052224 (3002743) Hlavní 85, Kryry, IČP: 4243213								
Kontejner	Kód dodání	Odpad	Název odpadu	Stanoviště	Typ provozu	Množství	Cena za MJ	MJ
nádoba 120l	1X14	200301-O-000	Směsný komunální odpad - bez specifikace	Kryry, Hlavní 85		1	1 669,00 CZK	KUS A ROK

Ceny jsou uvedeny bez DPH.

10 - 01 - 2020

Dne Ústí nad Labem



Dne 18.12.2019, Žatec 1

