

## Dodatek č. 5 k nájemní smlouvě č. A/98 78 019

Lesy České republiky, s.p.  
se sídlem Hradec Králové 8, Přemyslova 1106, PSČ 501 68,  
zapsaný v obchodním rejstříku u Krajského soudu v Hradci Králové, oddíl AXII, vložka 540,  
jednatel Ing. Michalem Gaubem, MBA, pověřeným výkonem funkce generálního ředitele  
IČO: 42196451, DIČ: CZ42196451  
bankovní spojení: Komerční banka, a.s., pobočka Lovosice  
číslo účtu: 2015210237/0100  
jako pronajímatel na straně jedné (dále jen „pronajímatel“)

a

EUROVIA Kamenolomy, a.s.  
se sídlem Liberec, nám. Soukenné 115/6, PSČ 460 07  
zapsaná v obchodním rejstříku u Krajského soudu v Ústí nad Labem, oddíl B, vložka 1594  
jednatel Martinem Borovkou, předsedou představenstva a Michaelem Jungem, místopředsedou  
představenstva  
IČO: 27096670, DIČ: CZ27096670  
bankovní spojení: Komerční banka a.s., pobočka Liberec  
číslo účtu: 20102311/0100  
jako nájemce na straně druhé (dále jen „nájemce“)

Pronajímatel bere na vědomí změny uvedené v záhlaví tohoto dodatku č. 5 k nájemní smlouvě č. A/98 78 019 ze dne 22.6.1998, ve znění pozdějších dodatků, a to, že s účinností od 1.10.2010 došlo ke změně původního názvu obchodní firmy nájemce z Tarmac CZ, a.s. na EUROVIA Kamenolomy, a.s. Ostatní údaje nájemce (sídlo, IČO a DIČ) zůstávají beze změny.

Pronajímatel a nájemce se dohodli na těchto změnách smlouvy č. A/98 78 019 ze dne 22.6.1998 (dále jen „Smlouva“):

### I.

Ke změně nájemní smlouvy č. A/98 78 019 ze dne 22.6.1998 dochází z důvodu změny původního názvu nájemce a změny doby dočasného odnětí části pozemku p.č. 366/2 o výměře 4,8742 ha v k.ú. Libochovany, kdy v původní smlouvě byla doba dočasného odnětí stanovena do 31.12.2012.

### II.

1. Tímto dodatkem se rozšiřuje čl. I. o odst. 7. v tomto znění:
  7. Část pozemku p.č. 366/2 o výměře 4,8742 ha v k.ú. Libochovany (dle geometrického plánu č. 177-318//2000 je tato část pozemku značena jako p.č. 366/29) je na základě rozhodnutí Krajského úřadu Ústeckého kraje č.j.:624/ZPZ/2013-4 ze dne 22.3.2013 dočasně odňata z plnění funkcí lesa na dobu od 1.1.2013 do 31.12.2022. Uvedené rozhodnutí je nedílnou součástí tohoto dodatku smlouvy v příloze č. 8.

III.

1. Tento dodatek č. 5 je nedílnou součástí Smlouvy A/98 78 019 ze dne 22.6.1998, ve znění pozdějších dodatků.
2. Ostatní ujednání Smlouvy se nemění a zůstávají nadále v platnosti.
3. Smluvní strany se dohodly, že tento dodatek č. 5 nabývá platnosti a účinnosti dnem podpisu této smlouvy oběma smluvními stranami.
4. Smluvní strany prohlašují, že tento dodatek č. 5 byl sjednán na základě jejich pravé a svobodné vůle, že si jeho obsah přečetly a bezvýhradně s ním souhlasí, což stvrzují svými vlastnoručními podpisy.
5. Tento dodatek č. 5 je vyhotoven ve čtyřech stejnopisech, z nichž po podpisu dva obdrží pronajímatel a dva nájemce.
6. Nedílnou součástí tohoto dodatku je tato příloha:
  - Příloha č. 8: Rozhodnutí Krajského úřadu Ústeckého kraje, odboru životního prostředí a zemědělství, č.j.: 624/ZPZ/2013-4 ze dne 22.3.2013

V Hradci Králové dne 18. 07. 2013

V Liberci dne 5.8.2013

Pronajímatel:

[Redacted signature]

Nájemce:

[Redacted signature]

Ing. Michal Gaube, MBA  
pověřený výkonem funkce generálního ředitele

v zast.  
ředitel lesního a vodního  
hospodářství  
Ing. Pavel Indra

Martin Borovka  
předseda představenstva

Michael Junge  
místopředseda představenstva

Toto rozhodnutí nabylo právní moci

# Krajský úřad Ústeckého kraje

dne 16. 4. 2013

vyznačte

Velká Hradební 3118/48, 400 02 Ústí nad Labem  
odbor životního prostředí a zemědělství

dle rozdělovníku

Datum: 22.3.2013  
JID: 38593/2013/KUUK  
Jednací číslo: 624/ZPZ/2013-4  
Vyřizuje/linka: [redacted]  
E-mail: [redacted]

## ROZHODNUTÍ

Krajský úřad Ústeckého kraje, odbor životního prostředí a zemědělství, jako věcně a místně příslušný orgán státní správy lesů podle § 67 odst. 1 písm. g) zákona č. 129/2000 Sb., o krajích (krajské zřízení), ve znění pozdějších předpisů a podle § 47 odst. 1 písm. b) a dle pravomoci dané § 48a odst. 1 písm. b) zákona č. 289/1995 Sb., o lesích a o změně a doplnění některých zákonů (lesní zákon), ve znění pozdějších předpisů (dále jen lesní zákon) v řízení vedeném podle zákona č. 500/2004 Sb., správní řád (dále jen správní řád), na základě žádosti společnosti EUROVIA Kamenolomy, a.s. Liberec 7, nám. Soukenné 115/6, 46007 Liberec, IČ 27096670, provozovna Děpoltovice,

### povoluje

podle § 13 odst. 1 lesního zákona

#### dočasné odnětí pozemků plnění funkcí lesa

na dobu od **1.1.2013 do 31.12.2022** o celkové ploše **4,8742 ha** v obci Libochovany, v katastrálním území Libochovany, pro provedení postupné rekultivace po těžbě čediče ložiska Libochovany ukládáním materiálu z lokality DP Kamýk, v tomto rozsahu:

parcela dle KN	Označení dle GP 177-318/2000	dotčená plocha v ha
366/2 část	366/29	4,8742

Vlastníkem předmětných pozemků je Česká republika - Lesy České republiky, s.p., Přemyslova 1106/19, 501 68 Hradec Králové, IČ 42196451.

### 1. ukládá

podle 16 odst. 2 písm. f) lesního zákona investorovi tato

#### opatření v zájmu ochrany pozemků

určených k plnění funkcí lesa

- dodržovat základní povinnosti ochrany pozemků určených k plnění funkcí lesa uvedené v § 13 lesního zákona;
- nadále trvale po dobu odnětí udržovat vyznačení hranice dočasného odnětí pozemků určených k plnění funkcí lesa v rozsahu dle GP 177-318/2000;
- před zahájením biologické rekultivace předložit orgánu státní správy lesa k projednání a aktualizaci „Souhrnný plán sanace a rekultivace území dotčeného těžbou výhradního ložiska čediče Libochovany“, zpracovaného firmou R-PRINCIP

MOST, s.r.o. z roku 1999. Lesnická rekultivace bude provedena k termínu ukončení dočasného odnětí do stavu zajištěné kultury.

## 2. stanoví

podle § 17 odst. 1 lesního zákona

### poplatek za odnětí,

který je investor EUROVIA Kamenolomy, a.s. Liberec 7, nám. Soukenné 115/6, 460 07 Liberec, IČ 27096670, povinen zaplatit v roční výši 46 172,-Kč do konce kalendářního roku, v němž odnětí trvá.

Poplatek se platí na účet Celního úřadu Ústí nad Labem, vedeného u ČNB -  
číslo účtu: 8758 - 27720411/0710  
konstantní symbol : 1148  
variabilní symbol: 27096670.

Účastníky řízení ve smyslu ustanovení § 27 odst. 1 správního řádu jsou -  
EUROVIA Kamenolomy, a.s. Liberec 7, nám. Soukenné 115/6, 46007 Liberec, IČ 27096670  
Lesy České republiky, s.p. , Přemyslova 1106/19, 501 68 Hradec Králové, IČ 42196451

## Odůvodnění

Krajský úřad Ústeckého kraje obdržel dne 28.2.2013 žádost ze dne 25.2.2013 ve věci "Libochovany - dočasné odnětí pozemků určených k plnění funkcí lesa", předloženou žadatelem EUROVIA Kamenolomy, a.s., Liberec 7, nám. Soukenné 115/6, 460 07 Liberec, IČ 27096670, provozovna Děpoltovice (dále jen žadatel).

Předmětem žádosti bylo dočasné odnětí pozemků určených k plnění funkcí lesa v k.ú. Libochovany, část p.p.č. 366/2 o dotčené ploše 4,8742 ha od 1.1.2013 do 31.12.2022. Důvodem je potřeba ukládání skrývkového a výklizového materiálu z lokality DP Kamýk pro provedení postupné rekultivace po těžbě čediče v ložisku Libochovany.

Zahájení řízení bylo oznámeno účastníkům řízení vyrozuměním ze dne 5.3.2013. Současně byli vyzváni k vyjádření a dalším oprávněním v souladu s § 36 správního řádu. V poskytnuté lhůtě se nikdo nevyjádřil a proto zdejší správní orgán akceptuje souhlasné vyjádření vlastníka pozemku ze dne 13.2.2013, které bylo v originálu předloženo žadatelem současně s žádostí.

Žádost se týkala dočasného odnětí pozemků plnění funkcí lesa ve vytěženém výhradním ložisku čediče Libochovany v rozsahu GP 177-318/2000. Ložisko je v souladu s plánem sanace a rekultivace území postupně zavázáno skrývkovým a výklizovým materiálem z lokality DP Kamýk a tento materiál je využíván jako technická část následné rekultivace území. Nejedná se tedy o dočasné odnětí pozemku plnění funkcí lesa spojeného s odlesněním porostu, ale v podstatě o rozhodnutí navazující na vydaná rozhodnutí, kterými byla prodlužována doba dočasného odnětí. Prodlužování doby odnětí je vyvoláno situací v DP Kamýk, kde doposud nevznikla možnost ukládání skrývkového a výklizového materiálu vzhledem k nízké odbytové situaci a s tím souvisejícím pomalým postupem těžební činnosti. V této souvislosti předložil žadatel kromě náležitostí žádosti podle vyhlášky č. 77/1996 Sb., o náležitostech žádosti o odnětí nebo omezení a podrobnostech o ochraně pozemků určených k plnění funkcí lesa též rozhodnutí příslušných orgánů (Ministerstvo lesního a vodního hospodářství, Obvodní báňský úřad v Mostě, Okresní úřad v Litoměřicích, Krajský úřad Ústeckého kraje), která ošetřovala zákonnou formou zájmovou plochu. Chronologicky byla doložena rozhodnutí od roku 1979 až po poslední rozhodnutí Krajského úřadu Ústeckého

kraje ze dne 26.3.2008 zn:915/ZPZ/2008, kterým bylo dočasné odnětí povoleno do 31.12.2012.

Vzhledem k tomu, že žadatel předložil předmětnou žádost až v únoru 2013, nemohl správní orgán tuto žádost posoudit jako prodloužení lhůty předchozího rozhodnutí, ale tak, jak požadoval žadatel, rozhodl novým rozhodnutím o dočasném odnětí v rozsahu uvedeném ve výrokové části.

Zdejší správní orgán prostudoval předložené podklady a na základě vlastní znalosti situace došel k závěru, že žádost je oprávněná a je veřejným zájmem povolení dočasného odnětí pozemků určených k plnění funkcí lesa v této lokalitě. Nepovolení odnětí by znamenalo neúměrné zatížení krajiny vyhledáním jiných pozemků pro deponování materiálu z DP Kamýk. Ukládání materiálu, které je přípravou pro biologickou rekultivaci, rovněž přispěje k větší bezpečnosti lokality zejména na východní straně pod zátrhem ve skalní stěně.

Současně vyhodnotil přechodné období od 1.1.2013 do doby předložení žádosti tak, že žadatel deklaroval svůj zájem na kontinuálním využívání prostoru tím, že požadoval dočasné odnětí od 1.1.2013, tedy návazně ne lhůtu stanovenou v předchozím rozhodnutí o odnětí. Z toho důvodu nebylo správním orgánem zahájeno řízení podle § 54 odst. 1 písm. a) zákona.

Z důvodu ochrany pozemků určených k plnění funkcí lesa uložil správní orgán žadateli opatření uvedená ve výrokové části rozhodnutí. Opatřením uvedeným v bodě 1, písm. b) výrokové části tohoto rozhodnutí řešil správní orgán situaci s následnou rekultivací pozemku. Předložený a schválený plán sanace a rekultivace z roku 1999 neodpovídá současnému stavu v lokalitě. Je však velmi pravděpodobné, že ukončení dočasného odnětí bude situace oproti současnosti rovněž jiná. Proto netrval na zpracování a předložení aktualizovaného plánu sanace a rekultivace v tomto předmětném řízení, ale podmínil obecně jeho zaktualizování před zahájením biologické rekultivace, respektive po dokončení nebo v průběhu technické rekultivace.

Ačkoliv se jedná o rozhodnutí o povolení dočasného odnětí pozemků určených k plnění funkcí lesa PUPFL, nepožadoval zdejší správní orgán stanovisko orgánu ochrany přírody podle § 4 odst. 3 zákona č. 114/1992 Sb., o ochraně přírody a krajiny, neboť na pozemku se nenacházel lesní porost a povolením tedy nedošlo k odlesnění pozemku.

Poplatek za dočasné odnětí, byl stanoven podle přílohy k lesnímu zákonu s použitím průměrné ceny dřeva stanovené Ministerstvem zemědělství podle § 49 odst. 3 písm. e) lesního zákona pro rok 2013 ve výši 1 074,-Kč/m<sup>3</sup>.

#### **Výpočet a rozdělení poplatku za dočasné odnětí lesních pozemků:**

- OLP - poplatek za odnětí lesních pozemků
- PP - průměrná roční potenciální produkce lesů v České republice - 6,3 m<sup>3</sup>/ha
- CD - průměrná cena dřeva na odvozním místě - pro rok 2013 činí 1 074,-Kč/m<sup>3</sup>
- f - faktor ekologické váhy lesa 1,4

#### **dočasné odnětí:**

OLP = PP · CD · f (Kč/ha/rok)

OLP = 6,3 · 1 074 · 1,4 = 9 472,68 Kč/ha/rok,

odnětí 4,8742 ha = 46171,74 = 46 172,-Kč/rok = 100%,

obec Libochovany (odnětí v k.ú. Libochovany)

obec Libochovany obdrží 40 % z výše uvedeného poplatku tedy 18 469,-Kč;

#### **Státní fond životního prostředí**

Státní fond životního prostředí obdrží 60 % z výše uvedeného poplatku tedy 27 703,-Kč/rok.

Rozhodnutí o odnětí pozemků plnění funkcí lesa je výjimkou ze zákazu využívat tyto pozemky k jiným účelům (§ 13 odst. 1 lesního zákona). Zdejší správní orgán na základě předložených listinných podkladů, znalostí situace a zvážení dopadů na zájmy chráněné lesním zákonem rozhodl tak, jak je uvedeno ve výrokové části rozhodnutí.

### Poučení

Proti rozhodnutí lze podle § 83 správního řádu podat odvolání, a to do 15 dnů ode dne jeho oznámení k Ministerstvu zemědělství ČR podáním učiněným u Krajského úřadu Ústeckého kraje, odboru životního prostředí a zemědělství, Velká Hradební 3118/48, 400 02 Ústí nad Labem.

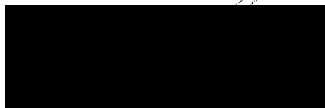
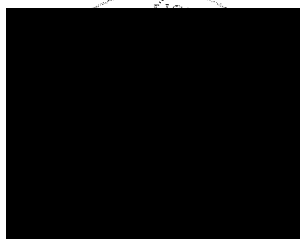
Odvoláním lze napadnout výrokovou část rozhodnutí, jednotlivý výrok nebo jeho vedlejší ustanovení. Odvolání jen proti odůvodnění rozhodnutí je nepřipustné (§ 82 odst. 1 správního řádu).

Odvolání musí mít náležitosti uvedené v § 37 odst. 2 správního řádu a musí obsahovat údaje o tom, v jakém rozsahu se rozhodnutí napadá, v čem je spatřován rozpor s právními předpisy nebo nesprávnost rozhodnutí nebo řízení, jež mu předcházelo (§ 82 odst. 2 správního řádu).

Včas podané a přípustné odvolání má odkladný účinek (§ 85 odst. 1 správního řádu).

Jestliže si adresát uložené písemnosti písemnost ve lhůtě 10 dnů ode dne, kdy byla k vyzvednutí připravena, nevyzvedne, písemnost se považuje za doručenou posledním dnem této lhůty (§ 24 odst. 1 správního řádu).

"otisk úředního razítka"



vedoucí oddělení zemědělství

příloha – kopie geometrického plánu č. 177-318/2000

#### Rozdělovník:

účastník řízení podle § 27 odst. 1 zákona č. 500/2004 Sb., správní řád -  
EUROVIA Kamenolomy, a.s. Liberec 7, nám. Soukenné 115/6, 46007 Liberec  
Lesy České republiky, s.p., Přemyslova 1106/19, 501 68 Hradec Králové

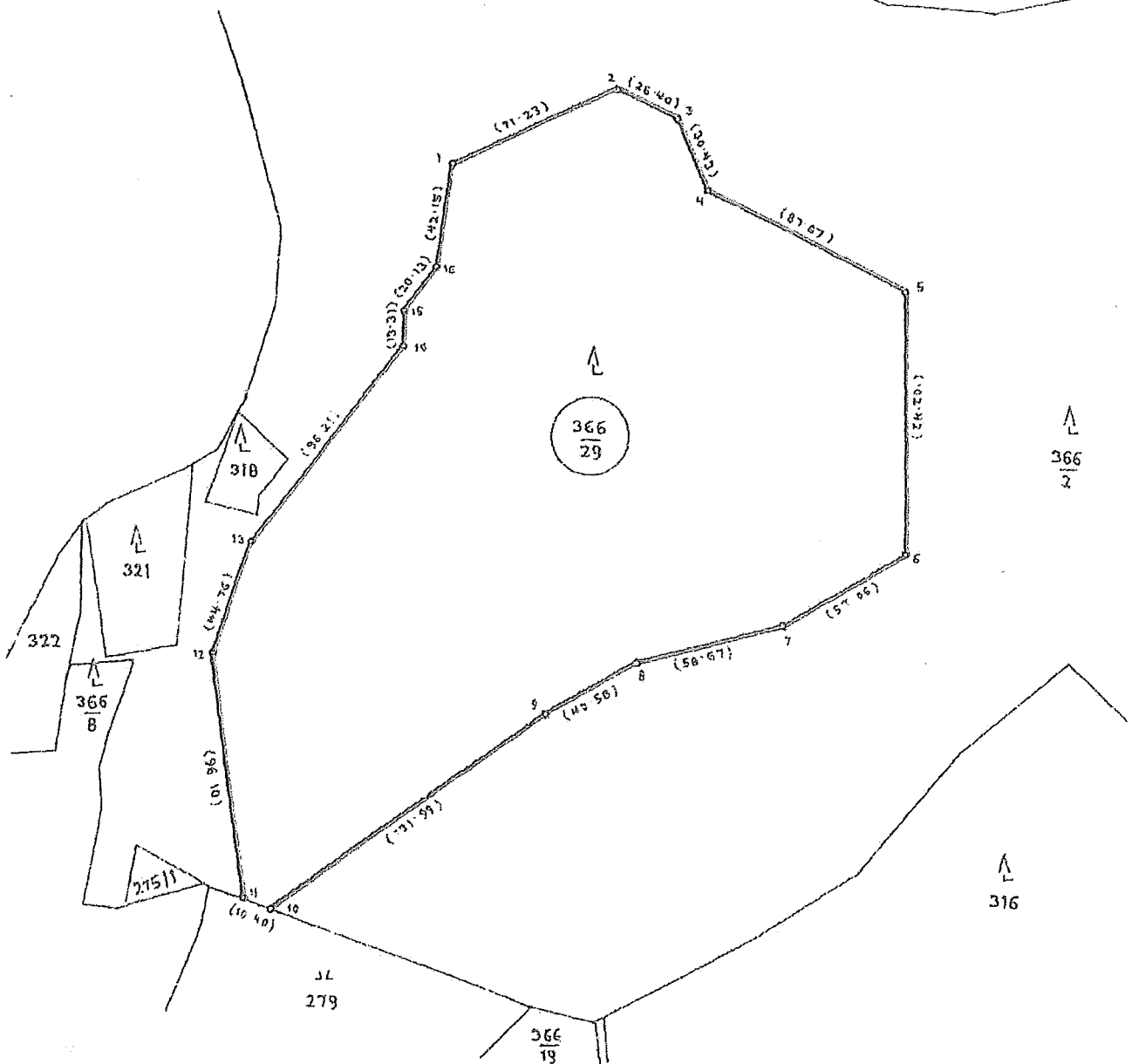
na vědomí - po nabytí právní moci

Územní pracoviště Celního úřadu pro Ústecký kraj, Hoření 3540/7A, 400 11 Ústí nad Labem  
Státní fond životního prostředí, Kaplanova 1931/1, 148 00 Praha 11 - Chodov  
Obec Libochovany, OÚ Libochovany 5, 411 03 Libochovany  
OLH - LČR, s.p., Lesní správa Litoměřice, Masarykova 665/31, 412 Litoměřice

VYKAZ DOSAVADNÍHO A NOVÉHO STAVU ÚDAJŮ KATASTRU NEMOVITOSTÍ																	
Dosavadní stav				Nový stav													
Označení pozemku podle listu	Výměra parcely		Druh pozemku Způsob využití	Označení pozemku podle listu	Výměra parcely		Druh pozemku Způsob využití	Právní vztah	Způsob vedení výměry	Porovnání se stavem evidence právních vztahů							
	ha	m <sup>2</sup>			ha	m <sup>2</sup>				Da předcházející v katastru nemovitosti	Da předcházející v listovní evidenci	Číslo listu vlastnictví	Výměra listu	Omezení vztahu			
366/2	28	09	86	les	366/2	23	22	44	les								
					366/29	4	87	42	les	1	2	366/2	158	4	87	42	
	28	09	86			28	09	86									
Nabyvatel:		1	FARMAC Severokámen a.s., Bujancevova 3 Liberec														

Cílem tohoto zveřejnění pozemky lze jen na základě územního rozdělení, pokud podmínky pro ně nejsou stanoveny jiným rozhodnutím nebo úpisem.

<h2>GEOMETRICKÝ PLÁN</h2> <p>pro rozdělení parcely</p>		Dle zveřejnění a přesnosti odpovídá právnímu předpisům.		Katastrální úřad se zabývá s účinností 1.1.2000	
Zakázka:	GEOPLÁN-LI s.r.o. Litoměřice				
Číslo plánu:	177-310/2000				
Okres:	Litoměřice				
Obec:	Libochovany				
Kat. území:	Libochovany				
Mapový list:	Z S I 8-13	Geometrický plán vypracován podle přílohy 2 zákona č. 172/1998 Sb.		Seznam katastrálních území podle přílohy 2 zákona č. 172/1998 Sb.	
Číslo rozhodnutí o výměře: 177-310/2000, S. 215. Územní plán vypracován podle přílohy 2 zákona č. 172/1998 Sb.		16. 10. 2000		314/2000	
dč.kofky					



Seznam souřadnic(S-JTSK)

Bod č.	Y	X	Bod č.	Y	X
1	761251.18	984357.36	9	761241.30	984574.68
2	761182.65	984337.94	10	761358.91	984634.59
3	761160.69	984352.59	11	761367.69	984629.03
4	761152.52	984381.91	12	761367.89	984532.93
5	761080.12	984431.70	13	761347.83	984492.91
6	761092.11	984533.41	14	761279.88	984424.80
7	761145.00	984554.83	15	761277.58	984411.69
8	761203.44	984560.07	16	761262.98	984397.83