



**Smlouva o sdružených službách dodávky elektrické energie**  
podle § 1746 odst. 2 zákona č. 89/2012 Sb., v platném znění,  
zákona č. 458/2000 Sb. (energetický zákon), ve znění pozdějších předpisů a  
příslušných prováděcích předpisů k energetickému zákonu

**Smluvní strany:**

**Zákazník (zadavatel)**  
**městská část Praha 12**

se sídlem Písková 830/25, 143 00 Praha

IČ: 00231151

DIČ: CZ00231151

Zastoupen: Mgr. Janem Adamcem, starostou

(dále jen „zákazník“)

a

**Dodavatel (účastník)**  
**Pražská energetika, a.s.**

se sídlem: Na hroudě 1492/4, 100 00 Praha 10 - Vršovice

IČO:60193913

DIČ: CZ60193913

Zapsán v obchodním rejstříku Městského soudu v Praze, oddíl B, vložka 2405

EAN dodavatele: 8591824011607

Číslo licence na obchod: 140605073

Číslo registrace u Operátora trhu: ID RÚT 116

(dále jen „dodavatel“)

**uzavírají tuto smlouvu:**

**I. Předmět smlouvy**

1. Závazek dodavatele dodávat elektrickou energii zákazníkovi ve sjednaném rozsahu.
2. Závazek dodavatele zajistit distribuci sjednaného množství elektrické energie do odběrného místa a systémové služby distribuční soustavy v kvalitě garantované v Pravidlech provozování distribuční soustavy příslušného provozovatele distribuční soustavy.

3. Závazek zákazníka platit dodavateli za dodávku elektrické energie, distribuci elektrické energie, systémové služby a ostatní související služby (dále jen „sružené služby dodávky elektrické energie“) dle této smlouvy.
4. Závazek dodavatele poskytovat zákazníkovi zákaznickou podporu po telefonu a emailu. Tento závazek je zahrnut v ceně plnění této smlouvy.

## II. Místo dodávky

1. Údaje o jednotlivých odběrných místech jsou uvedeny v příloze č. 1 „Seznam odběrných míst pro dodávku elektrické energie.“

## III. Produkt, cena a vyhodnocení dodávky elektrické energie

1. Sazba/Produkt na dodávku elektrické energie v napěťové hladině nízké napětí (dále: „NN“) a napěťové hladině vysoké napětí (dále: „VN“) bude odpovídat příslušným distribučním sazbám a tarifům (VT a NT) jednotlivých odběrných míst uvedených v příloze č. 1 Smlouvy.
2. Konečný zákazník je povinen zaplatit dodavateli za dodávku elektřiny cenu, která je tvořena:
  - a) cenou za silovou elektřinu, která mu bude dodána
  - b) cenou za distribuci elektřiny, systémové služby a ostatní související služby, která bude stanovena v souladu s všeobecně závaznými právními předpisy, zejména cenovými rozhodnutími příslušných správních a regulačních orgánů.

Elektrickou energii dodanou zákazníkovi bude dodavatel vyhodnocovat pro jeho vyúčtování takto: Z naměřených údajů se stanoví celkové množství odebrané elektrické energie a vynásobí se sjednanou cenou za 1 MWh. K cenám pak bude připočtena příslušná daň a DPH v zákonné výši.

3. Jednotkové ceny jsou uvedeny v příloze č. 2 smlouvy. Tyto ceny jsou výsledkem elektronické aukce, která byla použita k hodnocení nabídek v rámci veřejné zakázky.
4. Cena plnění veřejné zakázky je rozepsána v příloze č. 2 – Rozpis ceny plnění, která je nedílnou součástí této smlouvy. *(Zadavatel upozorňuje, že tato smlouva se bude uzavírat s každým subjektem zvlášť – viz čl. 2 zadávací dokumentace)*
5. Platbu za distribuci a přepravu elektrické energie, systémové služby a ostatní související služby bude dodavatel účtovat zákazníkovi podle cen platného cenového rozhodnutí ERÚ.
6. Dodavatel nebude účtovat zákazníkovi žádné další poplatky, zejména poplatek za odběrné místo atd.

7. Dodavatel poskytne po skončení období plnění této veřejné zakázky zákazníkovi na základě jeho požadavku soubor dat v elektronické podobě, obsahující údaje o realizované dodávce elektrické energie.
8. Smluvní strany výslovně sjednávají, že po dobu termínu dodávek přebírá obchodník jako subjekt zúčtování za zákazníka odpovědnost za odchylku.
9. U odběrů z napěťové hladiny VN se zákazník zavazuje sjednanou rezervovanou kapacitu na odběrném místě svým odběrem nepřekročit (viz příloha č. 1 smlouvy). V případě překročení sjednané rezervované kapacity je zákazník povinen zaplatit dodavateli cenu ve výši stanovené platným cenovým rozhodnutím ERÚ. Nedodržení sjednané hodnoty rezervované kapacity bude vyhodnoceno a vyúčtováno postupem a za cenu v souladu s podmínkami stanovenými v cenovém rozhodnutí ERÚ.
10. U odběrů z hladiny VN je zákazník oprávněn uplatnit u dodavatele požadavek na zajištění měsíční rezervované kapacity v příslušném kalendářním měsíci, pokud bude požadovaná hodnota měsíční rezervované kapacity v součtu s hodnotou roční rezervované kapacity maximálně ve výši rezervovaného příkonu sjednaného ve smlouvě, resp. v příloze č. 1. Dodavatel se zavazuje požadovanou měsíční rezervovanou kapacitu v příslušném kalendářním měsíci zajistit, a to za podmínky, že zákazník oznámí svůj požadavek ve lhůtě podle podmínek poskytování distribuce příslušného provozovatele distribuční soustavy. Cena za zajištění rezervované kapacity za příslušný kalendářní měsíc bude stanovena podle sjednané hodnoty roční rezervované kapacity a hodnoty měsíční rezervované kapacity sjednané pro příslušný kalendářní měsíc nad hodnotu roční rezervované kapacity. V takovém případě nebude dodavatel požadovat poplatek za překročení rezervované kapacity.

#### **IV. Fakturace**

Počet zálohových plateb v měsíci: 1

Termíny splatnosti zálohových plateb: 15. kalendářní den v měsíci

Výše měsíční zálohy: 90 % z předpokládaného odběru

Fakturace 2 x ročně: 1 x k 30. 6. 2020

1 x k 31. 12. 2020

1 x k 30. 6. 2021

1 x k 31. 12. 2021

na základě odečtu odebrané elektřiny provedeného zákazníkem.

Faktura (daňový doklad) bude vystavena a odeslána v elektronické podobě na e-mail kontaktní osoby uvedený v záhlaví této smlouvy i v písemné podobě na adresu zákazníka nejpozději 17. kalendářní den měsíce následujícího po uplynulém půlroce, za nějž je doklad vystavován.

Faktura bude obsahovat pojmové náležitosti daňového dokladu stanovené zákonem č. 235/2004 Sb., o dani z přidané hodnoty, v platném znění, a zákonem č. 563/1991 Sb., o účetnictví, v platném znění a dle dalších ustanovení tohoto článku. V případě, že daňový doklad nebude obsahovat správné údaje či

bude neúplný, je zákazník oprávněn daňový doklad vrátit ve lhůtě do data jeho splatnosti dodavateli. Dodavatel je povinen takový daňový doklad opravit, event. vystavit nový daňový doklad. Lhůta splatnosti počíná v takovém případě běžet ode dne doručení opraveného či nově vystaveného dokladu zákazníkovi.

Splatnost daňových dokladů: 30 dní od data jejich doručení konečnému zákazníkovi.

## **V. Zvláštní ustanovení**

1. Zákazník může od smlouvy odstoupit, pokud dodavatel neplní své závazky, které pro něj vyplývají z této smlouvy. Obecná výpovědní lhůta pro zákazníka se upravuje na 3 měsíce počínaje prvním dnem měsíce následujícího po dodavateli. Pokud zákazník neplní své povinnosti dle této Smlouvy, obecná výpovědní lhůta pro dodavatele se upravuje na 3 měsíce počínaje prvním dnem měsíce následujícího po měsíci, ve kterém byla výpověď doručena zákazníkovi.
2. Zákazník může odstoupit s výpovědní lhůtou jednoho týdne v případě, že dodavatel přeruší dodávky elektrické energie z důvodů nespočívajících na straně zákazníka. Lhůta počíná běžet od následujícího dne po doručení výpovědi dodavateli.
3. Zákazník může odstoupit s výpovědní lhůtou jednoho týdne také v případě, že se dodavatel dostane do insolvence či dodavatel nebude mít platnou licenci k obchodování s elektrickou energií. Lhůta počíná běžet od následujícího dne po doručení výpovědi dodavateli.
4. Dodavatel prohlašuje, že na požádání zákazníka prokáže, že má s operátorem trhu s elektrickou energií uzavřeny všechny nezbytné smlouvy, zejména smlouvu o zúčtování odchylek, která jej opravňuje k činnostem nezbytným k plnění předmětné veřejné zakázky (smlouvy).
5. Dodavatel prohlašuje, že na požádání zákazníka prokáže, že má platnou a účinnou pojistnou smlouvu na škodu vzniklou při plnění předmětu dané veřejné zakázky (smlouvy).
6. Pro jednotlivá odběrná místa nebude skutečné množství elektrické energie odebrané ve smluvním období nijak limitováno. Překročení či neodebrání celkového předpokládaného odběru nebude ze strany dodavatele penalizováno. Zákazník je oprávněn v průběhu smluvního období rušit stávající a zřizovat nová odběrná místa podle svých potřeb. Dodavatel nebude za zrušené odběry požadovat žádnou kompenzaci. Pro nová odběrná místa zahájí dodavatel neprodleně dodávku elektrické energie a sdružených služeb dodávky elektrické energie za podmínek sjednaných v rámci této smlouvy, o čemž uzavřou smluvní strany písemnou dohodu formou dodatku k této smlouvě, a za podmínek stanovených touto smlouvou.

7.



## **VI. Ustanovení o smluvní pokutě:**

1. V případě neplnění svých povinností z této Smlouvy zákazník uloží dodavateli následující sankce:
  - 1.1. Obecná sankce ve výši 500 Kč za jedno porušení povinnosti vůči zákazníkovi. V případě že porušení povinnosti má za následek stav, který zasahuje do práv zákazníka z této Smlouvy vyplývající, uhradí dodavatel zákazníkovi částku 500 Kč za každý započatý den, po který tento stav trvá.
  - 1.2. V případě, kdy dodavatel nedodává elektrickou energii, přestože na základě této Smlouvy ho dodávat měl, uplatní se, kromě obecné sankce, sankce zvláštní, a to ve výši 1000 Kč za jedno odběrné místo za každý započatý den, dokud nebude dodávka obnovena.
2. Smluvní pokutou není dotčen nárok zákazníka na náhradu škody.

## **VII. Podmínky sdružených služeb dodávky elektrické energie**

1. Sdružené služby dodávky elektrické energie se uskutečňují v souladu s Obchodními podmínkami dodávky .....  
(*dodavatel specifikuje své obchodní podmínky, bude-li je dodávat*), které jsou přílohou č. 3 této smlouvy, která je nedílnou součástí této smlouvy. S jejich obsahem smluvní strany souhlasí a zavazují se je dodržovat.
2. Dodavatel prohlašuje, že změny obchodních podmínek nebudou v případě zákazníka aplikovány, pokud by měly být v rozporu se zadávacími podmínkami veřejné zakázky „**Sdružené dodávky elektrické energie pro centrálního zadavatel MČ Praha 12 pro roky 2020 a 2021**“.

## **VIII. Doba platnosti smlouvy a závěrečná ustanovení**

1. Dodávka se uskuteční od 1. 1. 2020. Tato smlouva se uzavírá na dobu určitou do 31. 12. 2021.
2. Smlouva je vyhotovena ve třech stejnopisech, z nichž každá ze smluvních stran obdrží jedno vyhotovení.
3. V případě jakýchkoli nesrovnalostí či kontradikcí mezi zněním této smlouvy (bez její přílohy či bez jejích příloh) a jednotlivými přílohami smlouvy je rozhodující znění smlouvy. V případě jakýchkoli nesrovnalostí či kontradikcí mezi zněním jednotlivých příloh smlouvy je rozhodující znění té přílohy, která je první v číselném pořadí.
4. Práva a povinnosti smluvních stran vyplývající z této smlouvy přechází na případné právní nástupce smluvních stran.

5. Zákazník podpisem této smlouvy uděluje souhlas, aby dodavatel uzavřel s příslušným provozovatelem distribuční soustavy smlouvu o distribuci elektrické energie do jednotlivých odběrných míst.
6. Smluvní strany prohlašují, že se podrobně seznámily s obsahem této smlouvy, jejímu obsahu porozuměly a nejsou si vědomy žádných překážek, nároků třetích osob ani jiných právních vad, které by jejímu uzavření bránily či způsobovaly její neplatnost.
7. Smluvní strany souhlasí s uveřejněním této smlouvy dle § 219 zákona č. 134/2016 Sb., o zadání veřejných zakázek, ve znění pozdějších předpisů. Dodavatel prohlašuje, že při zveřejnění dalších informací, které zákon požaduje, poskytne zákazníkovi řádnou součinnost.
8. Smluvní strany prohlašují, že souhlasí s případným zveřejněním obsahu této smlouvy v souladu se zákonem č. 106/1999 Sb., o svobodném přístupu k informacím, ve znění pozdějších předpisů.
9. Smluvní strany souhlasí s uveřejnění smlouvy v registru smluv dle zákona č. 340/2015 Sb., o registru smluv.
10. Na důkaz souhlasu se zněním této smlouvy připojují k tomu oprávnění zástupci smluvních stran své podpisy.
11. Případné spory budou rozhodovány u obecných soudů České republiky.
12. Níže uvedené přílohy jsou nedílnou součástí této smlouvy.

**Přílohy:**

Příloha č. 1 - Seznam odběrných míst pro dodávku elektrické energie

Příloha č. 2 - Rozpis ceny plnění

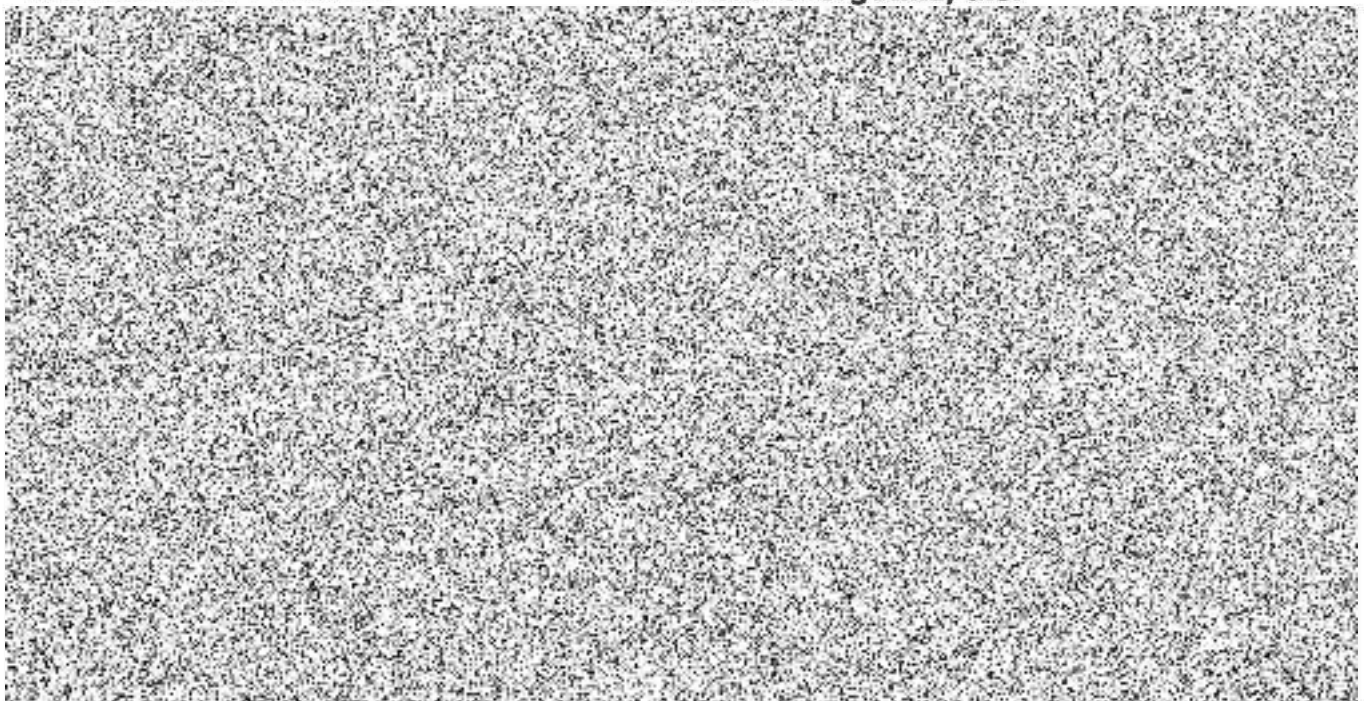
Příloha č. 3 - Plná moc

**Zákazník:**

**městská část Praha 12**

**Dodavatel:**

**Pražská energetika, a.s.**



Handwritten mark or signature in blue ink.