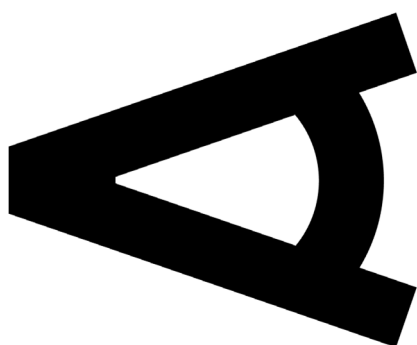


Náš projekt? Brno!
Lidé, územní plán, veřejný prostor.



**Kancelář
architekta
města Brna**

veřejná zakázka na služby ve zjednodušeném podlimitním řízení

Urbanisticko-dopravní studie na řešení silničního koridoru X43 a jeho okolí v úseku od MÚK Bosonohy po městskou část Brno-Kníničky

Příloha č. 1 - Zadání

Zadavatel:
Kancelář architekta města Brna, p. o. Zelný trh 331/13
602 00 Brno

OBSAH

1	ZADAVATEL	4
2	VYMEZENÍ PŘEDMĚTU PLNĚNÍ VEŘEJNÉ ZAKÁZKY	4
3	POŽADAVKY NA ŘEŠENÍ	5
4	FORMA PLNĚNÍ A ZPŮSOB ODEVZDÁNÍ ZAKÁZKY	6
5	PODKLADY	7
6	OSTATNÍ PODMÍNKY	8

1 | ZADAVATEL

1 | 1 Zadavatel a zpracovatel zadávacích podmínek

Kancelář architekta města Brna, p.o.,
se sídlem Zelný trh 331/13, 602 00 Brno
IČ: 05128820
DIČ: CZ05128820
zastoupená doc. Ing. arch. Michalem Sedláčkem
kontaktní osoba:



2 | VYMEZENÍ PŘEDMĚTU PLNĚNÍ VEŘEJNÉ ZAKÁZKY

2 | 1 Důvody pořízení studie

Záměrem je zpřesnit stávající podklady a vytvořit kvalitní urbanistické, krajinářské a dopravní řešení navrhované dopravní struktury v území.

2 | 2 Cíl urbanisticko-dopravní studie

Cílem urbanisticko-dopravní studie je na základě zpracované „Územní studie nadřazené dálniční a silniční síti v jádrovém území OB3 metropolitní rozvojové oblasti Brno“, dále jen ÚS JMK (zpracovatel knesl kynčl architekti s.r.o., 2019), aktualizovat, popř. zpřesnit urbanistické a prostorové uspořádání v řešeném území, dle dosavadního vývoje v území a dle územně plánovacích podkladů, které prověřily případné i žádoucí změny v území. Dále minimalizovat negativní vlivy dopravy na obytné a rekreační oblasti.

Na základě takto provedené aktualizace vytvořit prostorový urbanisticko-dopravní návrh ideového řešení, atraktivně prezentovatelný pro veřejnost včetně doprovodné vize o představách rozvoje této části města ve vazbě na stávající přilehlé okolí, zejména zajištění prostupnosti v území a využití krajinného potenciálu území (koncepční urbanistická idea propojující sídliště Bystrc I a Bystrc II, městskou část s přehradou, městské části (dále jen MČ) Bosonohy s obcí Troubsko).

2 | 3 Účel urbanisticko-dopravní studie

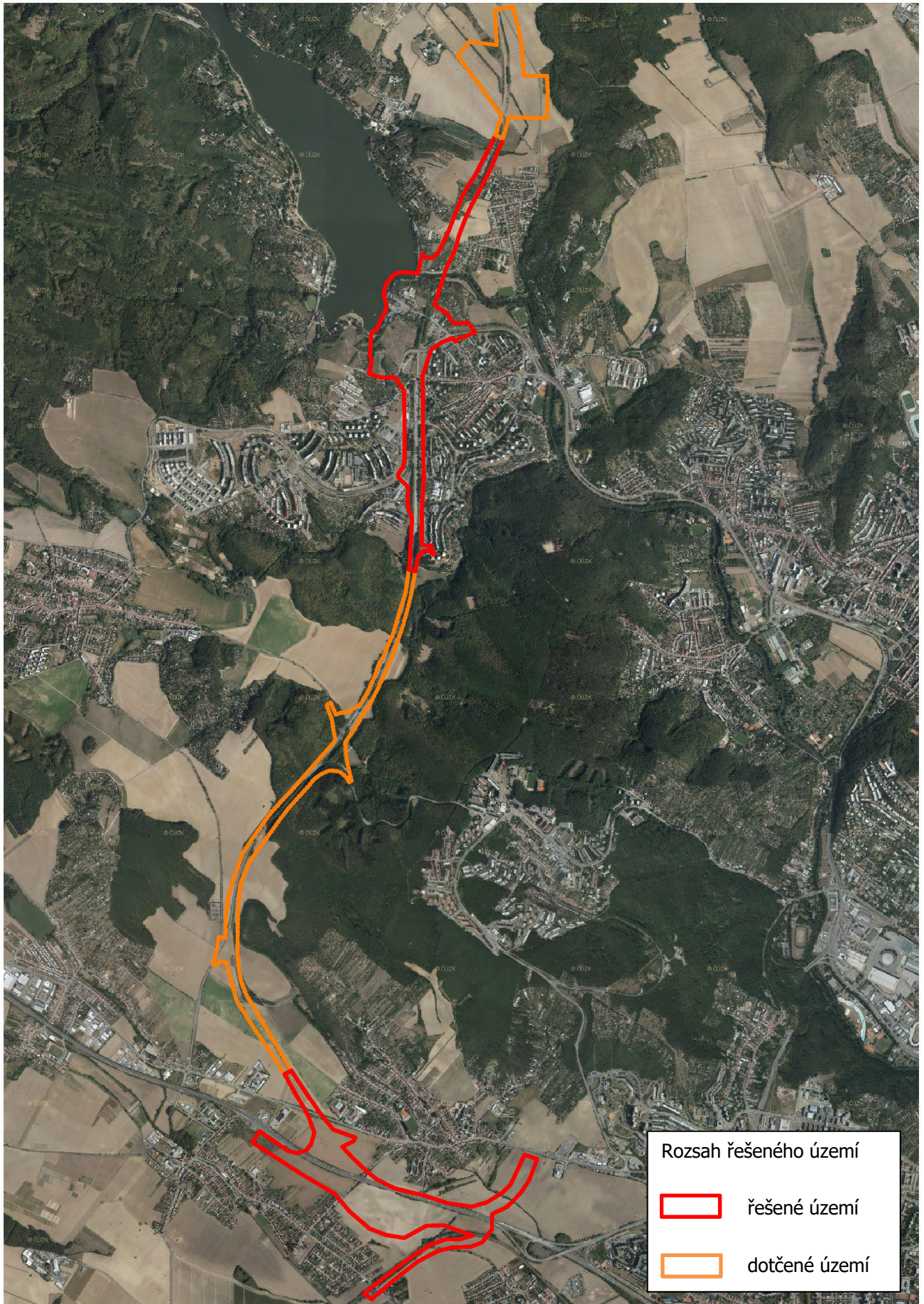
Urbanisticko-dopravní studie má primárně sloužit jako podklad pro prezentaci zvoleného řešení veřejnosti. Urbanisticko-dopravní studie má poskytnout veřejnosti informace o budoucím rozvoji předmětné části města pro záměr komunikace X43 (případně I/43, dříve označovaný jako R43 nebo D43).

Pro lokality, u nichž studie prověří a navrhne funkční využití odlišné od stávajícího platného ÚPmB, může být podkladem pro změnu platného ÚPmB. Předpokládá se, že studie budou podkladem pro zpřesnění (úpravu) Návrhu nového Územního plánu města Brna, nebo pro budoucí změnu nového ÚP města Brna.

2 | 4 Vymezení řešeného území a jeho charakteristika

Řešené území o rozloze cca 160 ha se nachází v západní části města a v úseku od Bosonoh až po křižovatku se silnicí do Rozdrojovic kopíruje průběh „německé průchozí dálnice“, resp. územní rezervy pro komunikaci X43. Liniový charakter předmětu řešení zasahuje do několika katastrálních území (k. ú. Bosonohy, Bystrc, Kníničky, Troubsko, Žebětín a Rozdrojovice).

Řešené území je vymezeno na jihu hranicí města resp. tělesem dálnice D1 (včetně) na severu však částečně zasahuje mimo hranice města až do katastrálního území Rozdrojovic, na západě je území rozšířeno o vstupní oblast přehrady (Rakovec).



2|5 Vztah řešeného území k existující ÚPD a ÚPP

V Zásadách územního rozvoje je řešené území v ploše územní rezervy pro komunikaci X43. Pro prověření varianty X43 v úsecích D1 - Kuřim - Lysice byla pořízena ÚS JMK. Tato studie doporučuje dále sledovat varianty D.3, S.1 a S.10 (v tzv. bystrcké stopě). Závěry z ÚS JMK byly zohledněny ve Zprávě o uplatňování Zásad územního rozvoje Jihomoravského kraje v období 10/2016 - 12/2018, která stanovila požadavky a podmínky pro zpracování návrhu Aktualizace č. 1 Zásad územního rozvoje Jihomoravského kraje.

Převážná část řešeného území je v platném Územním plánu města Brna v části vymezení ploch a trasy X43 se všemi jejími objekty a souvisejícími stavbami včetně mimoúrovňových křižovatek s napojením na stávající silniční síť a včetně všech souvisejících ochranných pásem zrušena rozhodnutím Nejvyššího správního soudu s účinností od 27. 5. 2010.

Z hlediska územně plánovacích podkladů je předmětné území vyhodnoceno v Územně analytických podkladech statutárního města Brna (Atelier ERA, 2016).

Pro jednotlivé části řešeného území byly pořízeny územní studie:

- Územní studie Přístavní (Archika, 2018),
 - Územní studie veřejného prostranství MČ Brno-Bystrc, nábřeží kolem Svatky od přehradníhráze až k tramvajovému mostu (Monoblok, 2018),
 - ÚS Rekreační oblast přehrada (atelier ERA, 2013),
 - Návrh změn ÚPmB vyplývající z ÚS Rekreační oblast přehrada (atelier ERA, 2016),
 - Územní studie Bosonohy II (Arch. Design s.r.o., 2006),
- kteří jsou vloženy do celostátní evidence územně plánovací činnosti ILAS.

3| POŽADAVKY NA ŘEŠENÍ

3|1 Obecné požadavky na řešení:

- Vytvořit krajinářsky a urbanisticky hodnotné řešení tělesa X43 a jeho okolí, řešit úkol v hierarchii Krajina – Urbanismus - Doprava.
- Zajistit prostupnost pro pěší a cyklisty, respektovat stávající cestní síť a okolní urbanistickou strukturu, trasování chodníků a cest co nejpřirozenější z hlediska chodců a cyklistů.
- Minimalizovat negativní vlivy dopravy na obytné a rekreační oblasti.
- Prostorově optimalizovat vedení dopravních staveb a řešit jejich smysluplné navázání na okolní dopravní síť, urbanismus sídel a krajinu.
- Vytvořit reálný předpoklad budoucího technicky možného řešení X43, a to především s ohledem na směrové a výškové řešení jak vlastní X43, tak i větví mimoúrovňových křižovatek (MÚK).
- Při zpracování studie respektujte směrové vedení X43, výškové vedení není pevně stanoveno.
- X43 bude čtyřpruhová, směrově dělená (dálnice nebo silnice v režimu SPM).

3|2 Konkrétní požadavky na urbanistické řešení:

- Řešit ideově podobu prostoru mezi Bystrcí a přehradou včetně kultivovaného přístupu k přehradě a podoby jejích břehů či nábřeží v řešeném území.
- Řešit ideově propojení zástavby MČ Bystrc rozdělené silnicí III/3844 (ulicí Stará dálnice) včetně smysluplného využití plochy nad tunelovou trasou X43.
- Řešit ideově propojení mezi Kníničkami a přehradou.
- Řešit ideově podobu mostu X43 přes údolí Svatky.
- Řešit kultivované a bezpečné propojení MČ Bosonohy s obcemi Troubsko a Ostopovice.
- Řešit ideově průchod X43 okolo obory Holedná a rekreační využití této oblasti včetně propojení MČ Kohoutovice a MČ Žebětín.

3|3 Konkrétní požadavky na dopravní řešení:

- Respektovat směrové řešení X43, úprava nivelety je možná s podmínkou základního technického prověření.
- V oblastech exponovaných zástavbou (dle předpokladu od jižní části Bystrce po severní část Kníniček a u Bosonoh) je vhodné navrhnout překrytí X43 – konkrétnější ideové řešení (mělký tunel, průhledný či neprůhledný tubus apod.) je předmětem návrhu. Návrh tubusu na mostních objektech je možný a pro ochranu přehrady před hlukem vhodný.
- Umístit neúplnou mimoúrovňovou křižovatku X43 se silnicí III/3847 (od Rozdrojovic) a III/3846 (od Jinačovic) určenou výhradně pro nájezd na X43 směr D1 a výjezd z X43 od D1 – důvodem této křižovatky je odlehčení Kníniček od příměstské dopravy.
- Umístit všesměrnou mimoúrovňovou křižovatku X43 se silnicí II/384 (ul. Obvodová a Rakovecká) – II/384 je přivaděčem z oblasti Bystrce do vnitřní části města.
- Umístit mimoúrovňovou křižovatku X43 s místními komunikacemi v jižní části Bystrce alespoň pro směr z/do Kohoutovic – toto napojení je nezbytné pro MHD a je vhodné pro omezení zajižděk automobilové dopravy obydleným územím.
- Umístit všesměrnou mimoúrovňovou křižovatku X43 se silnicí III/3842 (ul. Žebětínská a Kohoutovická).
- Umístit neúplnou mimoúrovňovou křižovatku X43 se silnicí III/3844 – pro umožnění vazeb Bystrc – Veselka bez nežádoucí jízdy po místní komunikaci centrem Žebětína (tato křižovatka je doporučena nad rámec podkladové krajské územní studie).
- Umístit všesměrnou mimoúrovňovou křižovatku X43 s dálnicí D1 – tzv. jihozápadní tangenta, tedy přímé propojení X43 a D52 západně Ostopovic, nebude uvažováno ani ve výhledu.
- Mimoúrovňové křižovatky navrhnout s ohledem na jejich umístění v exponovaných oblastech, tedy tak, aby co nejméně negativně ovlivňovaly své okolí.
- Tramvajovou trať v Bystrci lze přeložit s podmínkou základního technického prověření osy a nivelety; smyčku Rakovecká je vhodné ponechat, její zrušení však zcela zakázáno není; zastávka Přístaviště obsluhuje přehradu, ale i přilehlou část Bystrce.
- V prostoru přístaviště je vhodné prověřit parkoviště pro přehradu s případnou souběžnou funkcí zachytného parkoviště s návazností na tramvaj do centra města (P+R).
- Důsledně oddělit a rozlišit konkrétní záměry různých oprávněných investorů v řešeném území.

4| FORMA PLNĚNÍ A ZPŮSOB ODEVZDÁNÍ ZAKÁZKY

4|1 Obsah dokumentace

Dokumentace bude obsahovat následující:

- a) grafickou část (viz bod 4|2);
- b) textovou část (viz bod 4|3);
- c) fyzický vkládací model (viz bod 4|4);
- d) digitální část (viz bod 4|5).

4|2 Grafická část

4|2|1 Grafická část bude zpracována na panelech formátu 700 x 1000 mm nastojato z lehkého materiálu pro výstavní účely dostatečně vypovídajícím a srozumitelným způsobem a bude obsahovat:

- Situaci širších vztahů v měřítku 1 : 10 000;
- Výkres funkčního využití a prostorového uspořádání vybraných lokalit (lokalita Bystrc, MÚK Bosonohy) v měřítku 1 : 5 000;
- Výkres dopravního řešení vybraných lokalit (lokalita Bystrc, MÚK Bosonohy) v měřítku 1 : 5 000;
- Urbanistický výkres vybraných lokalit (lokalita Bystrc, MÚK Bosonohy) v měřítku 1 : 5 000;
- Podrobnější výkresy vybraných lokalit v území v měřítku 1 : 2 000 (propojení sídliště Bystrc I a Bystrc II, řešení přístupu k brněnské přehradě a k přístavišti, řešení MUK Bosonohy ve vztahu k MČ a okolním obcím Ostopovice a Troubsko);

- Charakteristické řezy územím výše uvedených vybraných lokalit v měřítku 1 : 2 000;
- Nadhledové vizualizace návrhu řešení (údolí Svratky včetně Kníniček, lokalita Bystrc – přístaviště, lokalita Stará dálnice – průtah Bystrcí, lokalita Bosonohy);
- Vizualizace z pohledu chodce (most přes Svratku, hlavní přístup k brněnské přehradě, případně další).

4|2|2 Zadavatel doporučuje grafickou část uspořádat dle Vzoru panelů grafické části dle odst. 5|2.

4|3 Textová část

4|3|1 Textová část bude zpracována na paré formátu A3 a bude obsahovat následující:

- textové vyjádření návrhu (průvodní zprávu) v rozsahu max. 7200 znaků vč. mezer, které bude podrobně vysvětlovat a odůvodňovat navržené řešení;
- grafickou část návrhu (situaci širších vztahů, výkres funkčního a prostorového uspořádání vybraných lokalit, výkres dopravního řešení vybraných lokalit, urbanistický výkres vybraných lokalit, podrobnější výkresy vybraných lokalit, charakteristické řezy územím vybraných lokalit, nadhledové vizualizace a vizualizace z pohledu chodce) ve zmenšeném měřítku

4|3|2 V textu bude samostatně popsána urbanistická koncepce návrhu, koncepce krajinářského řešení návrhu a koncepce dopravního řešení.

4|3|3 Textová část může obsahovat další doplňující informace a technické specifikace návrhu formou textu, tabulek, obrázků, skic či schémat upřesňujících princip řešení a technické upřesnění návrhu.

4|3|4 Zadavatel doporučuje textovou část uspořádat dle Vzoru textové části dle odst. 5|2.

4|4 Fyzický vkládací model

Model území v měřítku 1 : 2 000 bude zhotoven libovolnou technikou tak, aby byly jasně čitelné dopravní stavby a krajina. Vkládací model bude upevněn na pevné desce tak, aby bylo umožněno jeho vložení do modelu okolí. Rozměry modelu jsou součástí podkladů (viz 5|2).

4|5 Digitální část

Účastník předá dokumentaci v elektronické podobě na CD/DVD a bude obsahovat:

- panely B1 o rozměrech 700 x 1000 mm ve formátu *.pdf v rozlišení 300 dpi, doporučuje se uspořádat panely dle Vzoru panelů grafické části (viz 5|2);
- textová část ve formátu *.pdf v rozlišení 300 dpi, doporučuje se uspořádat dle Vzoru textové části (viz 5|2);
- výkresovou část ve formátu *.dgn nebo *.dwg
- textové vyjádření návrhu (průvodní zpráva) ve formátu *.doc nebo *.docx
- vizualizace návrhu řešení ve formátu *.jpg v rozlišení 300 dpi;

4|6 Způsob odevzdání

Výstupem bude návrh řešení urbanistické studie, zpracovaný v českém jazyce a odevzdaný na 6 panelech formátu 700 x 1000 mm (grafická část dle odst. 4|2), paré formátu A3 ve 4 vyhotoveních (textová část dle odst. 4|3), fyzický vkládací model v jednom vyhotovení a ve dvou vyhotoveních v elektronické podobě na CD/DVD.

5| PODKLADY

5|1 Dostupnost podkladů

Podklady budou dodavateli předány nejpozději do 14 dnů ode dne nabytí účinnosti smlouvy o dílo na zpracování urbanisticko-dopravní studie.

5|2 Seznam podkladů

Zadavatel poskytuje dodavatelům tyto podklady v digitální podobě v následujících formátech: Územně plánovací podklady:

- Územní studie nadřazené dálniční a silniční síť v jádrovém území OB3 metropolitní rozvojové oblasti Brno; knesl kynčí architekti s.r.o., 2019 (*.dgn, *.dwg, *.pdf)
- Územní plán města Brna; UAD STUDIO, 1994 (*.dgn, *.pdf) Územně plánovací podklady:
- ÚS Přístavní; Archika, 2018 (*.pdf)
- ÚS veřejného prostranství MČ Brno-Bystrc, nábřeží kolem Svratky od přehradní hrláze až k tramvajovému mostu; Monoblok, 2018 (*.pdf)
- ÚS Bosonohy II; Arch. Design s.r.o., 2006 (*.pdf)
- ÚS Rekreační oblast přehrada; atelier ERA, 2013 (*.pdf)
- Návrh změn ÚPmB vyplývající z ÚS Rekreační oblast přehrada; atelier ERA, 2016 (*.pdf)
- ÚPP Rekreační zóna Svratecké údolí; atelier ERA, 2004 (*.pdf)
- ÚAP města Brna 2016; atelier ERA (*.dgn, *.pdf)
- Výškové zónování pro územní plán města Brna; atelier ERA, 2011 (*.pdf)

Ostatní podklady:

- Vzor panelů grafické části (*.dwg, *.pdf)
- Vzor textové části (*.indd, *.pdf)
- Řešené území (*.dwg, *.pdf)
- Podklady pro zakres (*.jpg)
- Podklady pro fyzický vkládací model (*.dwg, *.pdf, *.jpg)
- Mapové podklady k území – polohopis, výškopis, katastr, ortofotomapa... (*.dgn, *.txt, *.tiff/*.tfw)
- 3D model města (*.dgn)
- Generel cyklistické dopravy; ADOS, Ing. Adolf Jebavý, 2010 (*.pdf)
- Generel pěší dopravy; UAD Studio, 2010 (*.pdf)
- Generel veřejné dopravy města Brna; CityPlan, 2012 (*.pdf)
- Plán udržitelné městské mobility města Brna; AF-CITYPLAN, 2017 (*.pdf)
- vyhláška SMB č. 15/2007, o ochraně zeleně v městě Brně v platném znění (*.doc, *.pdf)
- pasport geologie (*.dgn)

Účastníci se zavazují, že podklady využijí pouze k vypracování návrhu urbanisticko-dopravní studie.

6| OSTATNÍ PODMÍNKY

6|2|1 Zadavatel si vyhrazuje právo dodatečně změnit či doplnit podklady pro zadání.

6|2|2 V případě, že dojde ke změně údajů uvedených ve smlouvě o dílo během plnění zakázky, je příslušný dodavatel povinen o této změně zadavatele bezodkladně písemně informovat.

V Brně 17. září 2019

Doc. Ing. arch. Michal Sedláček
ředitel Kanceláře architekta města Brna, p. o.