

Smlouva o připojení k distribuční soustavě z napěťové hladiny nízkého napětí č. 900165551

uzavřená v souladu se zákonem č. 458/2000 Sb., energetický zákon v platném znění a jeho prováděcími předpisy mezi
Žadatelem

Česká republika - Krajské ředitelství policie Jihomoravského kraje

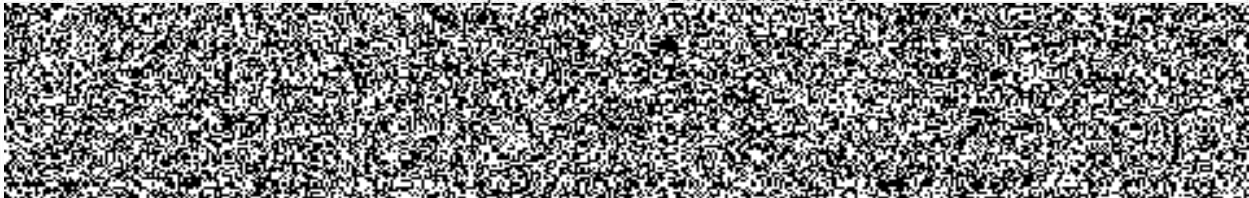
Sídlo: Kounicova 687/24, Veveří, 602 00 Brno



Provozovatelem distribuční soustavy (dále jen „Provozovatel DS“)

E.ON Distribuce, a.s.

Sídlo: F.A. Gerstnera 2151/6, České Budějovice 7, 370 01 České Budějovice

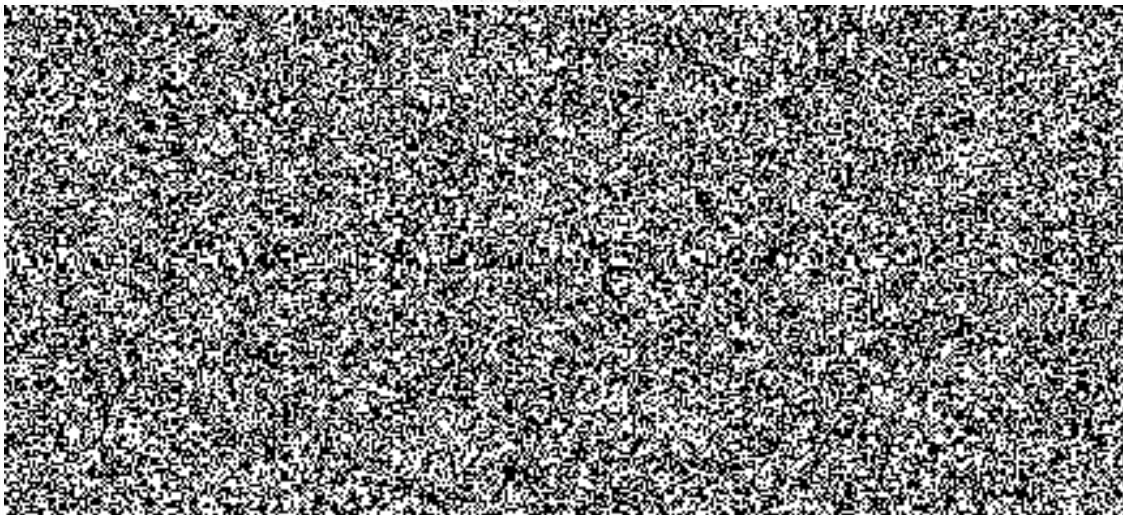
**I. Předmět smlouvy**

Předmětem této smlouvy je:

- 1) Závazek Provozovatele DS připojit za sjednaných podmínek ke své distribuční soustavě zařízení Žadatele pro odběr elektřiny (dále jen „zařízení“ nebo také „odběrné místo“) a zajistit rezervovaný příkon dle článku II. této smlouvy.
- 2) Závazek Žadatele uhradit Provozovateli DS podíl na nákladech spojených s připojením a se zajištěním požadovaného příkonu (dále jen „podíl na oprávněných nákladech“) dle této smlouvy.

II. Technické podmínky připojení

Adresa odběrného místa: Bratislavská 866/69, 691 45 Podivín



Stupeň zajištění kvality a spolehlivosti dodávky elektrické energie:

Standardní stupeň daný platnými čs. normami a právními předpisy v době podpisu této smlouvy (vyhláška č.540/2005 Sb. v platném znění, Pravidla provozování distribuční soustavy, ČSN EN 50160 a související normy a předpisy).

Způsob připojení zařízení k distribuční soustavě:

- a) Místo připojení: Podivín, Bratislavská ul., trafostanice policie (500774).
- b) Stručný popis způsobu připojení: Zařízení Žadatele bude připojeno stávajícím způsobem bez úprav.
- c) Hranice vlastnictví: Zařízení Provozovatele DS končí rozvaděčem NN distribuční trafostanice.
Zařízení Žadatele začíná hlavním domovním vedením (HDV) směrem od jističích prvků v rozvaděči NN k elektroměrovému rozvaděči.
- d) Typ měření: Měření bude nepřímé NN - typ B.
Budou použity měřicí transformátory proudu s převodem 125/5.
- e) Umístění měření: Měření bude umístěno v rozvaděči Žadatele (umístěném na hranici pozemku, v pilíři nebo na objektu) trvale přístupném z vnější strany z veřejného prostranství.
- f) Související technická opatření: Bude provedena kontrola stávající přípojky ze stávající trafostanice (TS



policie,500774) na její přenosové schopnosti. Případná úprava výše uvedené elektrické přípojky NN bude, v souladu s § 45 zákona č. 458/2000 Sb., zajištěno a uhrazeno Žadatelem. Žadatel zadá přípojku k provedení odborné elektroinstalační firmě. Tato přípojka zůstane ve vlastnictví Žadatele.
Měření odběru elektrické energie doporučujeme umístit v blízkosti trafostanice.

Další technické podmínky připojení zařízení Žadatele k distribuční soustavě Provozovatele DS jsou uvedeny v Příloze č. 1, která tvoří nedílnou součást této smlouvy.

III. Termín připojení zařízení k distribuční soustavě

- 1) Provozovatel DS se zavazuje připojit zařízení Žadatele specifikované v čl. II. této smlouvy ke své distribuční soustavě v termínu do **1 měsíce** od uzavření této smlouvy za předpokladu, že:
 - a) Žadatel řádně a včas splní veškeré své závazky z této Smlouvy,
 - b) nenastane překážka v době podpisu smlouvy neznámá, bránící připojení a zajištění požadovaného rezervovaného příkonu, pokud tato smlouva dále nestanoví jinak.
- 2) Provozovatel DS má právo na jednostrannou přiměřenou změnu termínu připojení uvedeného v tomto článku a dále má právo na změnu technických podmínek řešení připojení zařízení v případě, že nebude splněna některá z podmínek stanovených v odst. 1 tohoto článku. Provozovatel DS uvedomí Žadatele o jednostranné změně termínu připojení nebo o jednostranné změně technických podmínek připojení poté, co se o nesplnění dané podmínky dozví.

IV. Podíl Žadatele na oprávněných nákladech

- 1) Žadatel se zavazuje uhradit Provozovateli DS podíl na oprávněných nákladech, jehož výše je stanovena v souladu s vyhláškou č. 16/2016 Sb., o podmínkách připojení k elektrizační soustavě v platném znění.
Podíl Žadatele na oprávněných nákladech činí: 22 500 Kč

V. Povinnosti smluvních stran

- 1) Povinnosti Žadatele:
 - a) Řádně, včas a ve sjednané výši uhradit podíl na oprávněných nákladech dle čl. IV, této smlouvy.
 - b) Poskytovat potřebnou součinnost a splnit podmínky stanovené touto smlouvou včetně Přílohy č. 1.
 - c) Při změnách instalovaných spotřebičů v rámci platného rezervovaného příkonu konzultovat s Provozovatelem DS připojování spotřebičů, u nichž lze předpokládat ovlivňování sítě v neprospěch ostatních odběratelů. Jde zejména o spotřebiče s rázovou, kolísavou či nelineární časově proměnnou charakteristikou odběru elektřiny, motorů s těžkým rozběhem, kolísavým odběrem elektřiny nebo s častým zapínáním a svařovacích přístrojů. Připojení vlastního zdroje elektrické energie je nutně vždy projednat s Provozovatelem DS.
 - d) Na základě výzvy Provozovatele DS upravit na svůj náklad předávací místo nebo odběrné místo pro instalaci měřicího zařízení tak, aby Provozovatel DS mohl nainstalovat měřicí zařízení, jehož typ stanovuje příslušný prováděcí právní předpis.
- 2) Povinnosti Provozovatele DS:
 - a) Umožnit Žadateli připojení zařízení specifikované v čl. II. této smlouvy k distribuční soustavě a zajistit požadovaný rezervovaný příkon v termínu uvedeném v článku III. této smlouvy za podmínek dle této smlouvy.
- 3) Práva a povinnosti obou smluvních stran:
 - a) Provozovatel DS a Žadatel se zavazují řídit aktuálními „Pravidly provozování distribuční soustavy“ uvedenými na internetových stránkách Provozovatele DS www.eon-distribuce.cz.
 - b) Další práva a povinnosti smluvních stran jsou upraveny právními předpisy, zejména energetickým zákonem a jeho prováděcími předpisy.

VI. Odpojení zařízení od distribuční soustavy

- 1) Provozovatel DS je oprávněn odpojit zařízení Žadatele od své distribuční soustavy:
 - a) v případě, kdy zařízení Žadatele nebude odpovídat příslušným technickým normám a platným právním předpisům;
 - b) v případě, kdy zařízení Žadatele bude negativně ovlivňovat parametry kvality elektřiny v distribuční soustavě Provozovatele DS mimo stanovené meze;
 - c) při nedodržení podmínek připojení zařízení obsažených v této smlouvě.
- 2) Na možnost odpojení zařízení od distribuční soustavy bude Žadatel písemně upozorněn, včetně poskytnutí lhůty na odstranění problému.



VII. Doba platnosti smlouvy a způsoby ukončení smlouvy

- 1) Smlouva je uzavřena na dobu neurčitou.
- 2) Kterákoli ze smluvních stran má právo smlouvu ukončit písemnou listinnou výpovědí s výpovědní dobou 1 měsíc od doručení výpovědi protistraně.
- 3) Smlouvu lze ukončit písemným listinným odstoupením kterékoliv ze smluvních stran v případě podstatného porušení povinností druhou smluvní stranou.
- 4) Provozovatel DS má dále právo odstoupit od této smlouvy v případě, že:
 - a) Žadatel neuhradil ve sjednaných lhůtách některou finanční částku uvedenou v článku IV. této smlouvy. Toto právo náleží Provozovateli DS nejdříve tehdy, pokud není dlužná částka dle čl. IV. uhrazena ani v dodatečné lhůtě 15 dnů ode dne její splatnosti,
 - b) nebude splněna podmínka stanovená v čl. III odst. 1 písm. b) této smlouvy.
- 5) V případech ukončení smlouvy bude dosud uhrazená částka podílu na oprávněných nákladech vrácena Žadateli. To neplatí v případech ukončení smlouvy, kdy Žadatel již začal nebo mohl začít čerpat rezervovaný příkon nebo v případech zániku smlouvy dle odst. 7 tohoto článku.
- 6) Zánikem smlouvy rovněž zaniká rezervace příkonu dle této smlouvy.
- 7) V případě, že nebude uzavřena smlouva o zajištění služby distribuční soustavy elektřiny nebo smlouva o sdružených službách dodávky elektřiny pro odběrné místo uvedené v čl. II. do 48 měsíců od termínu připojení sjednaného v této smlouvě, tato smlouva, jakož i rezervace dohodnutého příkonu zaniká a to dnem uplynutí této lhůty.
- 8) Smluvní strany sjednávají v souladu s § 548 zákona č. 89/2012 Sb., občanský zákoník tuto rozvazovací podmínku smlouvy: V případě, že dojde v době trvání této smlouvy ke změně vlastnického práva k připojovanému zařízení, tato smlouva zaniká dnem, kdy osoba, na kterou přešlo vlastnické právo k připojovanému zařízení, uzavře s Provozovatelem DS novou smlouvu o připojení, jejímž předmětem bude připojení stejného zařízení v tomtéž odběrném místě, pokud se smluvní strany této smlouvy nedohodnou jinak.

VIII. Ochrana osobních údajů

- 1) Žadatel nebo osoba oprávněná jednat za Žadatele prohlašuje a podpisem této smlouvy potvrzuje, že jej již Provozovatel DS informoval o zpracování osobních údajů prostřednictvím příslušné žádosti nebo formuláře předcházejícího uzavření této Smlouvy.
- 2) Veškeré informace o zpracování osobních údajů Žadatele, osoby oprávněné jednat za Žadatele a dalších osob, které souvisí s touto Smlouvou, jsou trvale dostupné na www.eon-distribuce.cz v sekci Ochrana osobních údajů.

IX. Ostatní ujednání

- 1) Tato smlouva může být měněna nebo doplňována pouze písemnou dohodou smluvních stran. Změnu identifikačních údajů žadatele (údaje uvedené v záhlaví této smlouvy) je možné provést prostřednictvím písemného oznámení podepsaného Žadatelem, kdy účinnost změny identifikačních údajů nastává doručením tohoto oznámení Provozovateli DS.
- 2) Ostatní záležitosti touto smlouvou neupravené se řídí občanským zákoníkem č. 89/2012 Sb. v platném znění, energetickým zákonem č. 458/2000 Sb. v platném znění, vyhláškou o podmínkách připojení č. 16/2016 Sb. a aktuálními Pravidly provozování distribuční soustavy dostupnými na www.eon-distribuce.cz.
- 3) Obě strany se zavazují vzájemně se informovat o jakýchkoliv změnách nezbytných pro řádné provádění této smlouvy, zejména pak o změnách identifikačních údajů Žadatele, technických parametrů uvedených v čl. II. této smlouvy a to nejpozději do 30 dnů od provedení této změny.
- 4) Žadatel prohlašuje a podpisem této smlouvy potvrzuje, že má k připojení zařízení k distribuční soustavě souhlas vlastníka dotčené nemovitosti, není-li Žadatel sám vlastníkem této nemovitosti.
- 5) Smlouvu lze uzavřít v listinné podobě nebo v elektronické podobě. Zaslal-li Provozovatel DS Žadateli návrh smlouvy v listinné podobě, podepíše Žadatel nebo jeho oprávněný zástupce vlastnoručně návrh smlouvy a zašle jedno vyhotovení smlouvy Provozovateli DS. Zaslal-li Provozovatel DS Žadateli návrh smlouvy v elektronické podobě ve formátu PDF s elektronickým podpisem osoby jednající za Provozovatele DS, podepíše Žadatel nebo jeho oprávněný zástupce (jednající osoba) návrh smlouvy elektronickým podpisem a zašle podepsanou smlouvu v elektronické podobě Provozovateli DS. Smluvní strany se pro účely uzavření smlouvy v elektronické podobě výslovně dohodly, že k platnému elektronickému podepsání smlouvy jednajícími osobami smluvních stran může být použit výhradně platný kvalifikovaný elektronický podpis nebo platný zaručený elektronický podpis založený na kvalifikovaném certifikátu.
- 6) Smluvní strany prohlašují, že se s textem této smlouvy seznámily a souhlasí s ním, na důkaz čehož zástupci obou smluvních stran připojují své podpisy.
- 7) Uzavřením této smlouvy se ruší platnost předchozí smlouvy o připojení pro odběrné místo specifikované v článku II. této smlouvy, pokud taková smlouva byla mezi smluvními stranami či jejich právními předchůdci dříve uzavřena.
- 8) Je-li Žadatel povinným subjektem dle ustanovení § 2 odst. 1 zákona č. 340/2015 Sb., o zvláštních podmínkách účinnosti některých smluv, uveřejňování těchto smluv a o registru smluv (zákon o registru smluv), zavazuje se v souvislosti s uzavřením této smlouvy splnit povinnosti vyplývající z uvedeného zákona. Smluvní strany se dohodly, že smlouvu k uveřejnění zašle správci registru smluv Žadatel. Za případnou majetkovou újmu, která by nesplněním povinností Žadatele dle citovaného zákona vznikla Provozovateli DS, odpovídá Žadatel.

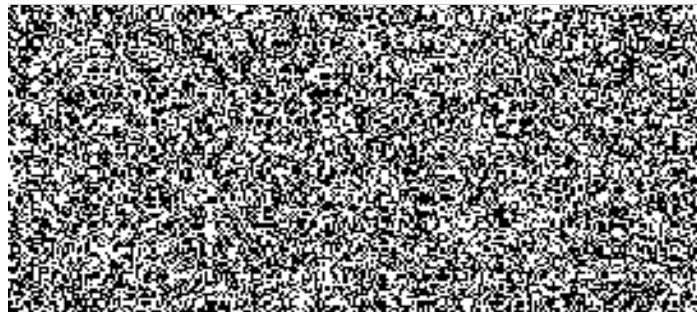
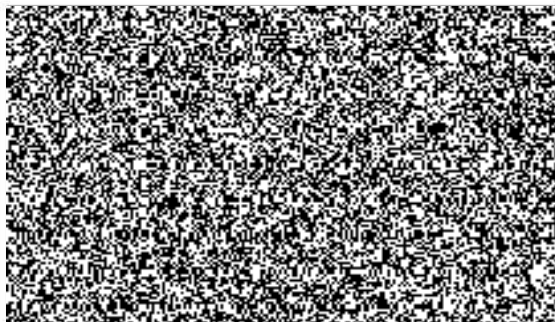


X. Akceptační ustanovení

- 1) K přijetí návrhu této smlouvy stanovuje Provozovatel DS akceptační lhůtu v délce 30 dnů od okamžiku doručení návrhu této smlouvy Žadateli.
- 2) Smlouva je uzavřena za předpokladu, že Žadatel nejpozději do konce uvedené 30 denní lhůty vyhotovení smlouvy podepíše a zašle zpět Provozovateli DS. Jiná forma přijetí návrhu Smlouvy není možná. Pokud bude zaslaný podepsaný výtisk Smlouvy obsahovat jakékoliv vpisky, dodatky či odchylky, k uzavření smlouvy nedojde.
- 3) Marným uplynutím akceptační lhůty návrh smlouvy zaniká. Rovněž zaniká i rezervace příkonu, uvedeného v čl. II. této smlouvy.

České Budějovice,
dne: 13.12.2019
Za Provozovatele DS:

V
dne: 10-01-2020
Za Žadatele:



Příloha č. 1

Doplňující technické podmínky připojení

