

Číslo jednací:	ZSM-93/OVZ-2019
Profil zadavatele:	NIEN
Systémové číslo na profilu zadavatele:	N006/19/V00027872
Evidenční číslo ve Věstníku VZ:	--
Evidenční číslo v Úředním věstníku EU:	--

Smlouva o dílo

„Rekonstrukce trafostanice a záložního zdroje objektu Letná - realizace“



ZÁŘÍZENÍ SLUŽEB PRO MINISTERSTVO VNITRA
STÁTNÍ PŘÍSPĚVKOVÁ ORGANIZACE

ZÁŘÍZENÍ SLUŽEB PRO MINISTERSTVO VNITRA
STÁTNÍ PŘÍSPĚVKOVÁ ORGANIZACE

SMLOUVA O DÍLO

Zařízení služeb pro Ministerstvo vnitra

státní příspěvková organizace

se sídlem: Přípotoční 300, 101 00 Praha 10

IČO: 67779999, DIČ: CZ67779999,

bankovní spojení: ČNB Praha, číslo účtu: 30320881/0710

zastoupená: Ing. Robinem Sadowym, pověřeným výkonem funkce ředitele ZSMV

jako objednatel na straně jedné

(dále jen „*Objednatel*“)

číslo smlouvy: ZSM-93-32/OVZ-2019

a

ATICO s.r.o.

se sídlem: Praha-Libuš, Písnice, Na konečné 51/8

IČO: 49712624, DIČ: CZ49712624

společnost zapsaná v obchodním rejstříku vedeném MS v Praze,

oddíl C, vložka 23137

bankovní spojení: ČSOB, a.s., číslo účtu: 169456871/0300,

zastoupená: Ing. Vladimírem Javůrkem, jednatelem společnosti

jako zhotovitel na straně druhé

(dále jen „*Zhotovitel*“ a *Objednatel* a *Zhotovitel* dále společně také jen jako „*Smluvní strany*“ či

jednotlivě jako „*Smluvní strana*“)

číslo smlouvy:

mezi sebou níže uvedeného dne, měsíce a roku a v souladu s ustanoveními § 2586 a násl. zákona č. 89/2012 Sb., občanský zákoník, ve znění pozdějších předpisů (dále jen „*Občanský zákoník*“), uzavřeli tuto Smlouvu o dílo (dále jen „*Smlouva o dílo*“) následujícího znění:

1. DEFINICE POJMŮ

„**Budova**“ je areál propojených administrativních budov Ministerstva vnitra ČR v ulici Nad Štolou, a to budovy č.p. 936, která je součástí pozemku p.č. 2125/5, a budovy č.p. 1498, která je součástí pozemku p.č. 2126, vše v k.ú. Holešovice, obec Praha, zapsáno na listu vlastnictví č. 38 v katastru nemovitostí vedeném Katastrálním úřadem pro hlavní město Prahu, Katastrální pracoviště Praha.

„**Dílo**“ je definováno v bodu 3.3. této Smlouvy o dílo.

„**Dokončení**“ je okamžik, kdy (i) Zhotovitel provedl a zcela dokončil Dílo v souladu se Smlouvou o dílo a Závaznými předpisy, (ii) Dílo je bez vad a nedodělků či s drobnými vadami a nedodělky ve smyslu ustanovení čl. 8. této Smlouvy o dílo a (iii) Objednatel podepsal Protokol o předání a převzetí Díla.

„**Dokumentace**“ nebo také „**Dokumentace pro provedení stavby**“ je:

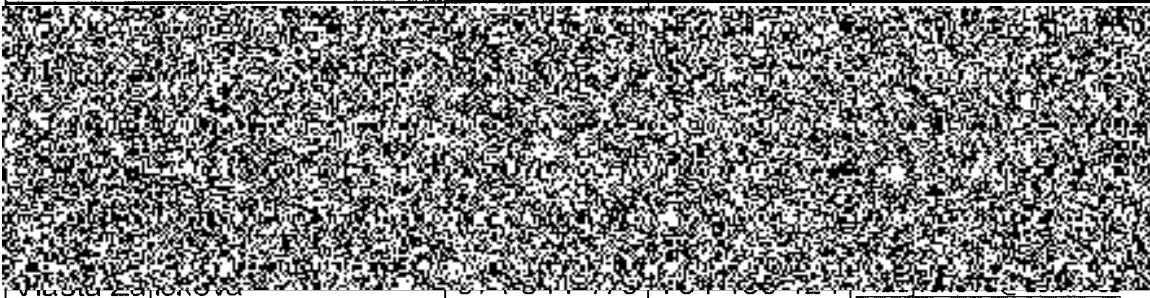
Dokumentace pro výběr zhotovitele: „REKONSTRUKCE TRAFOSTANICE A ZÁLOŽNÍHO ZDROJE OBJEKTU LETNÁ, číslo zakázky: 18319, která byla zpracována Projektantem v 03/2019, včetně závazných stanovisek dotčených orgánů (Veřejnoprávních povolení) tak, jak je součástí Zadávací dokumentace v Zadávacím řízení.

„**Hlavní stavbyvedoucí**“ je fyzická osoba jmenovaná Zhotovitelem, kterou Objednatel schválil, a která je oprávněna jednat jménem Zhotovitele, činit právní jednání zavazující Zhotovitele a přijímat veškeré instrukce a pokyny Objednatele a/nebo Oprávněné osoby v souladu se Smluvními dokumenty, a která je mimo jiné oprávněna potvrzovat daňové doklady, předat Dílo, přijímat reklamace vad a nedodělků Díla a provádět za Zhotovitele veškeré právní úkony v souvislosti s uplatňováním nároků z vad Díla Objednatelem.

„**Měněpráce**“ jsou na Díle nerealizované stavební práce, dodávky a služby, které je možné sjednat jako nepodstatnou změnu závazku ze Smlouvy o dílo dle § 222 zákona č. 134/2016 Sb., o zadávání veřejných zakázek, ve znění pozdějších předpisů (dále jen „*Zákon o zadávání veřejných zakázek*“), formou dodatku ke Smlouvě o dílo a pouze za splnění podmínek stanovených Zákonem o zadávání veřejných zakázek.

„**Nabídka zhotovitele**“ je nabídka Zhotovitele předložená jím v Zadávacím řízení.

„**Oprávněná osoba**“ je kterákoliv osoba určená kdykoliv po dobu provádění Díla Objednatelem k zastupování Objednatele při jednotlivých jednáních v rozsahu předpokládaném touto Smlouvou o dílo. Objednatel určuje Oprávněnými osobami k okamžiku uzavření této Smlouvy o dílo tyto osoby:

Technický dozor investora (Objednatele)	pevná linka	mobil	e-mail
			

Projektant (Autorský dozor, tj. osoby určené Projektantem).

„Projektant“ je společnost ATICO s. r. o., se sídlem 152 00 Praha 5, Hlubočeská 16/12, která zpracovala Dokumentaci.

„Protokol o předání a převzetí Díla“ je dokument sepsaný a podepsaný v souladu s touto Smlouvou o dílo Objednatelem a Zhotovitelem, který je potvrzením o převzetí Díla.

„Sdílené pracoviště“ je taková součást Budovy, jejíž využívání je nezbytné pro řádné provádění Díla dle této Smlouvy o dílo, ale která se zároveň nemůže stát Stavenišťem, když její další využívání Objednatelem po dobu provádění Díla je nezbytné pro zachování provozu Budovy a/nebo pro provádění činností Objednatele, ke kterým byl tento zřízen.

„Standardy objednatel“ znamená závazný soubor kvalitativních a dalších požadavků na stavební práce a související dodávky prováděné pro Objednatele, vydaný Objednatelem, ve znění, ve kterém je součástí Zadávací dokumentace v Zadávacím řízení, a je zároveň samostatnou součástí této Smlouvy o dílo jako její Příloha č. 2.

„Staveniště“ jsou ty Objednatelem vymezené části Budovy, na/ve kterých budou probíhat práce Zhotovitele pro provedení Díla, včetně těch částí Budovy, které Zhotovitel využije pro umístění svého zařízení Staveniště.

„Poddodavatel“ je osoba vybraná Zhotovitelem k provedení části Díla při splnění podmínek uvedených v této Smlouvě o dílo.

„Termín dokončení“ je den určený v bodu 5.2. Smlouvy o dílo, do kterého je Zhotovitel povinen dosáhnout Dokončení Díla.

„Termín zahájení“ je termín určený v bodu 5.1. Smlouvy o dílo.

„Veřejnoprávní povolení“ jsou všechna povolení orgánů státní správy a samosprávy, včetně vyjádření dotčených orgánů státní správy, samosprávy, dodavatelů médií, správců inženýrských sítí a jiných osob, jejichž vyjádření jsou potřebná v řízeních o vydání takových povolení, souvisejících s Dílem, nebo potřebná k řádnému provádění Díla, včetně jejich dodatků a změn vydaná před nebo po podpisu Smlouvy o dílo.

„Vícepráce“ jsou dodatečně realizované stavební práce, dodávky a služby, které je možné sjednat jako nepodstatnou změnu závazku ze Smlouvy o dílo dle § 222 Zákona o zadávání veřejných zakázek formou dodatku ke Smlouvě o dílo a pouze za splnění podmínek stanovených Zákonem o zadávání veřejných zakázek.

„Výkaz výměr“ je soupis stavebních prací vydaný Objednatelem tak, jak je součástí Zadávací dokumentace v Zadávacím řízení a jak byl oceněn Zhotovitelem jako součást nabídky Zhotovitele v Zadávacím řízení, a který je zároveň samostatnou součástí této Smlouvy o dílo jako její Příloha č. 3.

„Výrobní dokumentace“ je dílenská a montážní dokumentace, která představuje soubor výkresů a textů, které podrobně popisují zejména dílenské provedení všech konstrukcí, jejich zpracování, spojování, kotvení, soulad s normami a ergonomickými pravidly, zachycující bezpečnost užívání i popis instalace a následné údržby.

„**Zadávací dokumentace**“ je zadávací dokumentace Objednatele uveřejněná v Zadávacím řízení včetně všech jejích změn a doplňků.

„**Zadávací řízení**“ je zjednodušené podlimitní řízení dle § 52 zákona č. 134/2016 Sb., o zadávání veřejných zakázek, ve znění pozdějších předpisů, pro podlimitní veřejnou zakázku na stavební práce zadávanou Objednatelem jakožto veřejným zadavatelem pod čj. ZSM-93/OVZ-2019 s názvem „Rekonstrukce trafostanice a záložního zdroje objektu Letná - realizace“ uveřejněnou na profilu zadavatele NEF pod systémovým číslem N006/19/V00027872.

„**Závazné předpisy**“ jsou veškeré závazné právní předpisy, závazné technické nebo jiné odborné normy, závazné směrnice, vydané příslušnými orgány ČR nebo EU a/nebo závazné individuální právní akty vztahující se k Dílu nebo s tímto jakkoliv související.

„**Změna Díla**“ je jakákoliv změna Díla oproti Smlouvě o dílo.

„**Změnový list**“ je požadavek Objednatele na Změnu Díla nebo návrh Zhotovitele na Změnu Díla včetně řádného odůvodnění nutnosti provedení změny vypracovaný na formuláři „Změnový list“ a podepsaný Oprávněnou osobou Objednatele a/nebo Objednatelem, oprávněnou osobou Zhotovitele nebo Zhotovitelem, osobou vykonávající technický dozor investora, osobou vykonávající autorský dozor a odsouhlasený Odborem programového financování MV ČR.

2. PROHLÁŠENÍ SMLUVNÍCH STRAN

- 2.1. Zhotovitel prohlašuje, že splňuje veškeré podmínky a požadavky v této Smlouvě o dílo stanovené a je oprávněn tuto Smlouvu o dílo uzavřít a řádně a včas plnit veškeré jeho závazky v ní obsažené.
- 2.2. Zhotovitel prohlašuje, že je subjektem podnikajícím v oblasti provádění staveb, jejich změn a odstraňování a vlastní sám nebo spolu se svými případnými Poddodavatelé pro zajištění níže specifikovaných činností veškerá oprávnění, jež jsou dle Závazných předpisů nutná k provedení Díla.
- 2.3. Zhotovitel prohlašuje, že disponuje materiálními, technickými a personálními prostředky a vlastní všechna potřebná osvědčení k řádnému plnění této Smlouvy o dílo. Zhotovitel prohlašuje, že v případě, že využije v souladu s touto Smlouvou o dílo k provádění Díla nebo jeho částí Poddodavatele, zajistí, že tento či tyto Poddodavatelé budou rovněž splňovat podmínky dle předchozí věty, a to nejpozději v okamžiku započetí prací na Díle takovým Poddodavatelem.
- 2.4. Objednatel prohlašuje, že je státní příspěvkovou organizací zřízenou Zřizovací listinou vydanou Ministerstvem vnitra ČR, č.j. N-1337/97 dne 8. 12. 1997, a že splňuje veškeré podmínky a požadavky pro něj v této Smlouvě o dílo stanovené a je oprávněn tuto Smlouvu o dílo uzavřít a řádně plnit závazky v ní obsažené.
- 2.5. Objednatel byla svěřena k hospodaření Budova, jako majetek ve vlastnictví státu, a Objednatel je tak provozovatelem Budovy.
- 2.6. Objednatel zadal jakožto veřejný zadavatel ve smyslu ustanovení § 4 odst. 1 písm. c) Zákona o zadávání veřejných zakázek, veřejnou zakázku v Zadávacím řízení. Nabídka zhotovitele v Zadávacím řízení splnila veškeré stanovené požadavky Objednatele uvedené v Zadávací dokumentaci a podmínky tohoto zákona.

3. PŘEDMĚT SMLOUVY

3.1. Předmět Smlouvy o dílo:

Za podmínek uvedených v této Smlouvě o dílo se Zhotovitel zavazuje řádně provést a předat Objednateli Dílo, odstranit veškeré případné vady a nedodělky Díla a Objednatel se zavazuje zaplatit Zhotoviteli Cenu Díla. Zhotovitel se zavazuje k provedení Díla na svůj náklad a na vlastní nebezpečí a odpovědnost. Vlastníkem Díla je od počátku jeho provádění Objednatel. Zhotovitel se zavazuje provést Dílo včetně všech změn a doplňků v důsledku eventuálních upřesnění Dokumentace.

3.2. Místo plnění:

Místem plnění Díla je Budova.

3.3. Dílo:

Dílem je provedení stavebních prací spočívajících v úpravě navýšení výkonu trafostanice a záložního zdroje v Budově. V rámci díla bude provedena kompletní rekonstrukce a modernizace kapacitně nevyhovující trafostanice, hlavního kabelového vedení, hlavní rozvodny a záložního zdroje a další související stavební práce, a to v podobě, způsobem a rozsahu, ve kterém je tento podrobně specifikován v této Smlouvě o dílo, zejména v Dokumentaci.

Dílo zahrnuje dále tyto činnosti Zhotovitele:

- 3.3.1. Koordinaci veškerých prací a dodávek včetně všech Poddodavatelů.
- 3.3.2. Koordinaci s dalšími souběžnými stavebními akcemi v Budově
- 3.3.3. Koordinaci s Projektantem.
- 3.3.4. Koordinaci a nezbytnou součinnost s projektanty a dodavateli při realizaci případných souvisejících investic, oprav a údržby v Budově.
- 3.3.5. Kompletní dodávku všech věcí (zařízení), ze kterých se Dílo skládá.
- 3.3.6. Kompletní dopravu všech věcí (zařízení), ze kterých se Dílo skládá a dalších věcí na místo, popř. z místa Staveniště, vnitrostaveništní dopravu a manipulaci, uložení věcí na skládku.
- 3.3.7. Demontáž stávajícího zařízení a bourací práce dle Dokumentace.
- 3.3.8. Kompletní montáž všech věcí (zařízení), ze kterých se Dílo skládá a provedení dílčích a komplexních zkoušek.
- 3.3.9. Zpracování Výrobní dokumentace jednotlivých částí Díla.
- 3.3.10. Zpracování Výrobního harmonogramu (jak je tento definován dále v této Smlouvě o dílo).
- 3.3.11. Vyhotovení dokumentace skutečného provedení Díla (dále jen „*Dokumentace skutečného provedení Díla*“).
- 3.3.12. Obstarání veškerých Veřejnoprávních povolení a jiných povolení, souhlasů či schválení vyžadovaných Závaznými předpisy, která budou nutná k provedení Díla, včetně případných dopravních inženýrských opatření a dopravního inženýrského rozhodnutí Zhotovitelem na vlastní náklady a s výjimkou těch, předaných mu Objednatelům před podpisem této Smlouvy o dílo. Zhotovitel není oprávněn

vznášet jakékoliv nároky vyplývající z absence jakéhokoliv povolení, souhlasu či schválení dle tohoto bodu.

- 3.3.13. Veškeré projekční, přípravné a stavebně-montážní práce, dodávky a služby související s realizací Díla, pokud je dle příslušných ustanovení Smlouvy o dílo nezajišťuje Objednatel.
- 3.3.14. Celkové oživení a nastavení Díla, jeho uvedení do následného zkušebního provozu po dobu 7 dnů a účast na průběžném vyhodnocování zkušebního provozu Díla. Zkušební provoz bude probíhat před kolaudací Díla s cílem ověření funkčnosti a vlastností Díla podle Dokumentace, při ověření technických parametrů Díla, provozních hodnot, ověření způsobilosti Díla k bezpečnému užívání, dodržení podmínek stavebního povolení a prokázání plné provozuschopnosti Díla.
- 3.3.15. Po úspěšném vyhodnocení zkušebního provozu Díla zajištění kolaudace Díla včetně získání kolaudačního souhlasu pro Dílo a projednání případných změn stavby před dokončením oproti stavebnímu povolení a dokumentaci pro stavební povolení a jednání s orgány státní správy a samosprávy.
- 3.3.16. Pravidelný průběžný a úplný závěrečný úklid na Staveništi, Sdíleném pracovišti i na přístupových komunikacích v/k Budově, popř. i v jiných částech Budovy dotčených prováděním Díla, přičemž úplný závěrečný úklid na Staveništi zahrnuje před předáním a převzetím Díla kompletní a úplné vyčištění stavby, staveniště a bezprostředně dotčeného okolí, které umožní okamžité užívání Díla bez provádění jakéhokoliv dalšího úklidu ze strany Objednatele.
- 3.3.17. Veškerou manipulaci a předání demontovaného materiálu, který je druhotnou sběrnou surovinou a majetkem Objednatele (zejména barevné kovy, ocel, litina apod.), do sběrný druhotných surovin včetně předložení dokladů a vyúčtování příjmů za tyto vykoupené druhotné sběrné suroviny Objednateli vždy 1x měsíčně s tím, že poslední vyúčtování těchto příjmů a jejich bezhotovostní převod na bankovní účet Objednatele budou provedeny nejpozději ke dni předání a převzetí dokončeného Díla. Zhotovitel je původcem veškerých odpadů vznikajících při provádění Díla, příjmy za vykoupené druhotné sběrné suroviny jsou příjmem Objednatele.
- 3.3.18. Veškeré nakládání s odpady, které nejsou dle výše uvedeného využitelné jako druhotná sběrná surovina, a jejich průběžné odstraňování v souladu s platnými právními předpisy.
- 3.3.19. Průběžné zajišťování veškerých opatření nezbytných k maximálnímu možnému omezení prašnosti a hlučnosti při provádění Díla.
- 3.3.20. Kompletní organizaci a administraci pravidelných (1x týdně) i mimořádných kontrolních dnů Díla s frekvencí a v rozsahu určenými Objednatелеm, účast na nich, a plnění a kontrolu plnění úkolů plynoucích z těchto kontrolních dnů, pokud nebude Oprávněnými osobami stanoveno jinak.
- 3.3.21. Řádné zaškolení obsluhy (uvedení zařízení do provozu, seznámení uživatele s obsluhou, základní údržbou a servisem, plánem servisních kontrol a dalšími povinnostmi k provozování zařízení) v souladu s pokyny jednotlivých výrobců částí Díla a dle Závazných předpisů, tj. zaškolení Objednatелеm určených maximálně 8 uživatelů v jedné skupině, včetně vydání písemného potvrzení (osvědčení o

provedeném zaškolení s uvedením jmenného seznamu proškolených osob apod.) na systémy a technologické celky dodané v rámci plnění Díla, kterými jsou zejména trafostanice a záložní zdroj, kdy školení skupiny, realizované v prostorách Budovy (místa plnění), bude v rozsahu cca 6 hodin.

3.3.22. Zpracování a předání Objednateli veškerých protokolů, revizí, provozní dokumentace, návodů k obsluze, prohlášení o shodě, certifikace, plánu údržby, zkoušek a revizí, seznamu opraven a servisních středisek, provozních řádů apod. v souladu s pokyny jednotlivých výrobců a dle platných právních předpisů k jednotlivým systémům a technologickým celkům, které budou dodány v rámci plnění Díla, a to ve dvou vyhotoveních v tištěné podobě. Provedení a poskytnutí veškerých dalších výslovně neuvedených prací, dodávek a činností, které jsou k řádnému dokončení celého Díla nezbytné.

3.3.23. Poskytnutí veškerých souvisejících licencí software, a to zejména k instalovaným systémům, včetně příslušných softwarových podpor (formou nepřetržité hotline), kdy tyto musí být v plném rozsahu zajištěny po celou záruční dobu.

3.3.24. Na základě písemné výzvy Objednatele protokolární předání Objednateli, a to zejména v souvislosti s předáním dokončeného Díla, ukončením servisních činností prováděných Zhotovitelem nebo uplynutím záruční doby, veškerých přístupových hesel, administrátorských a uživatelských kódů či obdobných oprávnění apod. k instalovaným systémům a software, které umožňují tyto systémy a software udržovat, spravovat a aktualizovat tak, aby bylo umožněno jejich další plnohodnotné užívání a provádění servisních prací Objednatelem či jinou servisní organizací bez aktivní spoluúčasti Zhotovitele.

Nesplnění této smluvní povinnosti bude považováno za podstatné porušení této Smlouvy o dílo, s právem Objednatele od této Smlouvy o dílo odstoupit.

4. PROJEKTOVÁ DOKUMENTACE A NORMY

- 4.1. Zhotovitel je povinen provést Dílo v souladu se Smlouvou o Dílo, zejména Dokumentací.
- 4.2. Zhotovitel je povinen s nejlepší odbornou péčí zkontrolovat veškerou dokumentaci a dokumenty, které mu předal nebo předá Objednatel a/nebo Oprávněné osoby nebo jiné spolupracující subjekty Objednatele, včetně Dokumentace.
- 4.3. Zhotovitel prohlašuje a podpisem této Smlouvy o dílo potvrzuje, že údaje o inženýrských sítích nacházejících se v Budově, zejména pak v místě Stavenišť jsou mu známy a dále, že ověří umístění všech inženýrských sítí uvedených v Dokumentaci a také těch inženýrských sítí, které v Dokumentaci uvedeny nejsou. Zhotovitel uhradí jakoukoliv opravu nebo výměnu plynoucí ze Zhotovitelem zaviněného poškození inženýrské sítě během provádění Díla a zároveň nese odpovědnost za veškerá rizika a případnou újmu z toho plynoucí.
- 4.4. Změny Dokumentace, jako důsledek návrhů Zhotovitele, jsou součástí Díla včetně zajištění všech nutných povolení a vyjádření (stanovisek) orgánů státní správy a samosprávy k těmto změnám a nezakládají nárok Zhotovitele na zvýšení Ceny Díla. Tyto změny jsou Změnami Díla.
- 4.5. Jednotlivé části Výrobní dokumentace budou předloženy Objednateli 3x v listinné podobě a 3x v elektronické podobě na DVD/CD, a to ve lhůtě do třiceti (30) dnů od předání Stavenišť, nedohodnou-li se smluvní strany jinak. Objednatel je povinen předložené části

Výrobní dokumentace dle předchozí věty odsouhlasit nebo k nim sdělit Zhotoviteli své připomínky do sedmi (7) dnů ode dne jejich převzetí od Zhotovitele. Pokud se Objednatel nevyjádří ve lhůtě dle předchozí věty, má se za to, že s příslušnou předloženou částí Výrobní dokumentace souhlasí.

- 4.6. Zhotovitel je povinen připomínky Objednatele, kterými Objednatel požaduje jiné technické řešení, které není v rozporu s Dokumentací, a které lze realizovat za srovnatelných nákladů a při dodržení Harmonogramu díla (jak je tento definován dále v této Smlouvě o dílo), zohlednit ve Výrobní dokumentaci, a to i v případech, že řešení navržené Zhotovitelem v předložené části dokumentace je v souladu s Dokumentací, rozhodnutími orgánů státní správy a samosprávy a Závaznými předpisy.
- 4.7. Výrobní dokumentace se může odchýlit od Dokumentace v rozsahu, který vyplývá z míry podrobnosti zpracování jednotlivých stupňů dokumentace, čímž však není dotčena povinnost Zhotovitele dodržet splnění termínů provádění Díla dle Harmonogramu díla (jak je tento definován dále v této Smlouvě o dílo) a ostatní podmínky této Smlouvy o dílo.
- 4.8. Všechny platné normy ČSN, ČSN EN, EN vztahující se k Dílu se stávají tímto ustanovením závazné pro zhotovení Díla podle této Smlouvy o dílo. Pokud odpovídající norma neexistuje, použije se odpovídající národní norma, např. DIN. V případě rozporu Dokumentace a uvedených norem platí přísnější kritérium, nedohodnou-li se smluvní strany jinak.

5. ČAS PLNĚNÍ

5.1. Termín zahájení:

Zhotovitel se zavazuje poskytnout součinnost a převzít Staveniště od Objednatele do tří (3) pracovních dnů od doručení výzvy Objednatele či Oprávněné osoby k převzetí Staveniště, nejpozději však do deseti (10) kalendářních dnů ode dne nabytí účinnosti této Smlouvy o dílo. Při předání a převzetí Staveniště bude sepsán Zápis o předání a převzetí Staveniště. V případě, že se Zhotovitel bez dohody s Objednatelem nedostaví k předání a převzetí Staveniště dle výzvy Objednatele nebo Zhotovitel odmítne Staveniště dle výzvy Objednatele převzít z důvodů na jeho straně, bude Staveniště považováno za řádně předané okamžikem marného uplynutí termínu předání a převzetí Staveniště uvedeného ve výzvě Objednatele.

Zhotovitel je povinen zahájit práce na Díle do tří (3) pracovních dnů po předání Staveniště.

5.2. Termín dokončení:

Zhotovitel se zavazuje dosáhnout Dokončení Díla nejpozději do 130 (sto třiceti) kalendářních dní od předání Staveniště, a to včetně zkušebního provozu Díla v délce 7 dnů a zajištění kolaudace Díla.

Zhotovitel je povinen poskytnout Objednateli nezbytnou součinnost k uvedení Díla do zkušebního provozu, zejména dodat včas doklady nezbytné pro zkušební provoz a předání a převzetí Díla po úspěšném ukončení zkušebního provozu.

- 5.3. Zhotovitel je při provádění Díla zároveň povinen postupovat podle časového harmonogramu, který je nedílnou součástí této Smlouvy o dílo a tvoří její Přílohu č. 1 (dále jen „*Harmonogram díla*“) a plnit při provádění Díla jednotlivé termíny dle Harmonogramu díla.

6. CENA DÍLA A PLATEBNÍ PODMÍNKY

6.1. Cena Díla je stanovena dohodou Smluvních stran, vychází z Nabídky zhotovitele a činí

celkem částku ve výši 14 400 414,- Kč

(slovy: čtrnáct milionů čtyři sta tisíc čtyři sta čtrnáct korun českých) bez DPH,

DPH 21 % ve výši 3 024 087,- Kč

(slovy: tři miliony dvacet čtyři tisíc osmdesát sedm korun českých)

a celkem včetně DPH částku ve výši 17 424 501,- Kč

(slovy: sedmnáct milionů čtyři sta dvacet čtyři tisíc pět set jedna korun českých)

(dále jen „Cena Díla“).


6.2. Cena Díla je stanovena jako pevná, vycházející z Nabídky zhotovitele a zahrnuje veškeré náklady spojené s prováděním Díla, zejména náklady na materiály, pracovní síly, technické prostředky, zajištění statických či jiných výpočtů či posouzení a provádění všech činností Zhotovitele podle Smlouvy o dílo, administrativu, činnosti specialistů, poplatky a veškeré další náklady, které Zhotoviteli vzniknou při provádění Díla. Cena Díla je pevná, maximální a konečná a nemůže být překročena.

6.3. Veškeré činnosti, které jsou součástí Díla, jsou zahrnuty do Ceny Díla, a to i tehdy, když nejsou uvedeny ve Výkazu výměr samostatnými položkami. Zhotovitel zahrnul ocenění těchto souvisejících položek do jednotkových cen Výkazu výměr. Objednatel požaduje, že provedení souvisejících činností nebude fakturováno samostatnými položkami (pokud je Výkaz výměr jako samostatné položky nezahrnuje), ale jako součást jednotlivých položek Výkazu výměr.

6.4. Objednatel zaplatí Zhotoviteli Cenu Díla podle skutečně provedených prací na Díle a prokazatelně zajištěných dodávek zařízení na základě daňového dokladu Zhotovitele (dále též jen „Faktura“) takto:

- a) Do každého třetího (3.) dne kalendářního měsíce následujícího po kalendářním měsíci, ve kterém byly práce na Díle provedeny, předloží Zhotovitel návrh výše měsíční Faktury za předmětný měsíc, včetně soupisu jednotlivých skutečně provedených prací na Díle a prokazatelně zajištěných dodávek zařízení dle této Smlouvy, potvrzeného Objednatelem.
- b) Do pěti (5) dnů od doručení návrhu výše měsíční Faktury Objednatel návrh výše příslušné měsíční Faktury schválí nebo s eventuálními připomínkami vrátí Zhotoviteli k vystavení příslušné měsíční Faktury.
- c) Zhotovitel je oprávněn následně vystavit příslušnou měsíční Fakturu v podobě, ve které bude zcela odpovídat návrhu schválenému Objednatelem. Za datum uskutečnění zdanitelného plnění, které je uvedené na Faktuře, je považován vždy poslední

kalendářní den v měsíci, za který se Faktura vystavuje.

- d) Konečnou Fakturu vystaví Zhotovitel nejpozději do sedmi (7) dnů po projednání a odsouhlasení návrhu výše konečné Faktury Objednatelem a po podpisu Protokolu o předání a převzetí Díla Objednatelem nebo po podpisu Protokolu o odstranění vad a nedodělků, byly-li na Díle vady a nedodělky (dále jen „Konečná Faktura“). Přílohou konečné Faktury musí být oběma Smluvními stranami podepsaný zápis o projednání a schválení konečné Faktury. Dnem uskutečnění zdanitelného plnění je den podpisu Protokolu o předání a převzetí Díla Objednatelem nebo den podpisu Protokolu o odstranění vad a nedodělků, byly-li na Díle vady a nedodělky.
- e) V Konečné Faktuře budou zúčtovány měsíční Faktury Zhotovitele (díleči platební daňové doklady).
- 6.5. Pokud se při plnění Díla vyskytnou Změny Díla, s jejichž rozsahem Objednatel souhlasí, bude jejich přesný rozsah a cena sjednány jako změna Smlouvy formou dodatku ke Smlouvě. Není-li součástí tohoto dodatku budou jako jeho přílohy Změnové listy, které budou odsouhlaseny oběma Smluvními stranami, osobou vykonávající technický dozor investora a osobou vykonávající autorský dozor. Samostatná Faktura na Změny Díla, musí kromě jiných, v této Smlouvě uvedených náležitostí Faktur, obsahovat Změnové listy, které budou odsouhlaseny oběma Smluvními stranami. V případě Změn Díla bude před jejich sjednáním formou dodatku ke Smlouvě postupováno podle Zákona o zadávání veřejných zakázek.
- 6.6. Smluvní strany se dohodly, že Cena Díla (vždy její příslušné části) je splatná do třiceti (30) dnů ode dne doručení řádně a oprávněně vystavené Faktury Zhotovitelem Objednateli. V případě, že Faktura neobsahuje všechny náležitosti daňového a účetního dokladu, lhůta splatnosti příslušné části Ceny díla neběží. Objednatel je oprávněn Fakturu vrátit s tím, že lhůta splatnosti počíná běžet znovu v celé délce od okamžiku doručení bezvadné Faktury Zhotovitelem Objednateli.
- 6.7. Smluvní strany se dohodly, že na Cenu Díla nebude Objednatelem poskytnuta Zhotoviteli žádná záloha.
- 6.8. DPH bude k Ceně Díla Zhotovitelem účtována ve výši odpovídající zákonné sazbě této daně platné ke dni uskutečnění zdanitelného plnění.
- 6.9. Originál Faktury bude vystaven Zhotovitelem řádně a včas a v souladu se zákonem č. 235/2004 Sb., o DPH, ve znění pozdějších předpisů, popř. zákonem, který jej nahradí či změní. Veškeré Faktury vystavené na základě této Smlouvy o dílo musí obsahovat veškeré zákonem a touto Smlouvou o dílo stanovené náležitosti daňového dokladu. V případě, že Faktura nebude obsahovat všechny náležitosti nebo k ní nebudou přiloženy řádné doklady stanovené touto Smlouvou o dílo, Objednatel je oprávněn vrátit ji Zhotoviteli k doplnění či opravě a požadovat vystavení řádného dokladu. Lhůta splatnosti příslušné Faktury pak běží teprve ode dne doručení opravené Faktury. Faktura musí být doručena vždy minimálně ve dvou vyhotoveních v listinné podobě na adresu sídla Objednatele a v jednom vyhotovení prostřednictvím elektronické pošty na adresu 
- 6.10. Cena Díla bude Objednatelem Zhotoviteli uhrazena vždy bezhotovostním převodem na bankovní účet Zhotovitele uvedený v záhlaví této Smlouvy o dílo. Platby Ceny Díla jsou považovány vždy za včas uskutečněné, pokud byla ve lhůtě splatnosti příslušná částka odepsána z účtu Objednatele ve prospěch účtu Zhotovitele.

- 6.11. Smluvní strany se dohodly, že Objednatel zadrží a neproplatí 10% (deset procent) z každé fakturované částky Ceny Díla ve výši bez DPH (dále jen „Zádržné“). Toto Zádržné musí Zhotovitel vyčíslit a odečíst z fakturované částky na každé Faktuře - daňovém dokladu (tedy i z Konečné Faktury). Zádržné a odpovídající bankovní záruka, jejíž vzor je přílohou č. 5 Smlouvy, jsou určeny a mohou být Objednatelem použity v případě nesplnění povinností Zhotovitele vyplývajících ze Smlouvy o dílo, zejména na zajištění odstranění veškerých případných vad Díla, které se na něm projeví v kterékoli Záruční době v případě, že Zhotovitel tyto vady zároveň řádně a včas (ve lhůtách stanovených touto Smlouvou o dílo) neodstraní. Zádržné bude uvolněno Objednatelem pouze za splnění podmínky, že bude nahrazeno bankovní zárukou, jejíž vzor je přílohou č. 5 Smlouvy, v odpovídající výši dle bodu 17.3 této Smlouvy o dílo.
- 6.12. Zhotovitel je povinen včas a řádně hradit faktury vystavené ze strany jeho Poddodavatelů za jimi provedenou práci na Díle.
- 6.13. V případě prací vyvolaných prováděním Díla v rozporu se Smlouvou o dílo nebo prací uložených Objednatelem jako důsledek nekvalitního plnění Zhotovitele nese náklady na tyto práce v plné výši Zhotovitel a nemá právo na jejich úhradu.
- 6.14. Smluvní strany se dohodly, že pokud vznikne Objednateli vůči Zhotoviteli nárok na jakékoliv peněžité plnění, je Objednatel oprávněn svůj nárok (splatný i nesplatný) bez dalšího započíst proti nároku Zhotovitele na úhradu jakékoliv části Ceny díla, uhradit ze Zádržného nebo bankovní záruky, jejíž vzor je přílohou č. 5 Smlouvy.

7. ODPOVĚDNOST ZA VADY DÍLA, ZÁRUKA ZA JAKOST DÍLA

- 7.1. Kvalita Díla, resp. činností Zhotovitele prováděných pro Objednatele na základě této Smlouvy o dílo musí odpovídat ustanovením Smlouvy o dílo, příslušným platným právním předpisům, technickým normám (včetně doporučených), které se týkají všech částí Díla s tím, že je závazný celý obsah těchto technických norem, správné praxi v oboru stavebnictví, projektování staveb, zajišťování inženýrské činnosti apod., technologickým postupům a Standardům objednatel. Zhotovitel je také povinen Dílo provést v souladu s Objednatelem schválenou Výrobní a montážní dokumentací, Dokumentací pro provedení stavby a s obecně přijímanými kvalitativními a estetickými požadavky s tím, že v případě pochybností o těchto požadavcích je Zhotovitel povinen si v předstihu vyžádat stanovisko Objednatele.
- 7.2. Zhotovitel se tak zavazuje, že Dílo bude mít vlastnosti stanovené v Dokumentaci pro provedení stavby, dále vlastnosti stanovené ve všech technických normách, které se týkají všech částí Díla s tím, že je závazný celý obsah těchto technických norem, Závaznými předpisy, Smlouvou o dílo, rozhodnutím či opatřením státního nebo jiného oprávněného orgánu, popřípadě vlastnosti obvyklé u Díla této kategorie. Dále musí být Dílo kompletní a provozuschopné. Uvedené vlastnosti musí mít Dílo po celou dobu trvání Záruční doby.
- 7.3. Zhotovitel nese odpovědnost zejména za vhodnost použitých materiálů, dílenské zpracování těchto materiálů a konstrukcí technologických zařízení.
- 7.4. Záruční doba začíná běžet dnem následujícím po dni podpisu Protokolu o předání a převzetí Díla nebo podpisu Protokolu o odstranění vad a nedodělků, pokud jsou na Díle vady a nedodělků, a její délka je šedesát (60) měsíců (dále jen „Záruční doba“).

Smluvní strany se výslovně dohodly, že Záruční doba Díla se v plném rozsahu vztahuje i

- na jednotlivé součásti Díla, u kterých jejich výrobci či dodavatelé poskytují záruční dobu kratší.
- 7.5. Podpisem Protokolu o předání a převzetí Díla Objednatelem nebude Zhotovitel zproštěn svého závazku dodat Dílo kompletní nebo odstranit jeho vady a nedodělky, i když k tomu nebude Objednatelem vyzván.
 - 7.6. Reklamaci vad zjištěných v průběhu Záruční doby uplatní Objednatel u Zhotovitele na adrese jeho sídla.
 - 7.7. Vady zjištěné v Záruční době je Zhotovitel povinen odstranit na vlastní náklady ve lhůtách níže uvedených v závislosti na povaze vady.
 - 7.8. Zhotovitel se zavazuje do osmi (8) hodin po oznámení vady potvrdit přijetí této reklamace Objednateli a doručit Objednateli vyjádření k její oprávněnosti a v případě oprávněné reklamace odstranit reklamovanou vadu v souladu s bodem 7.9. až 7.13 tohoto článku níže. Nepotvrdí-li či nevyjádří-li se Zhotovitel ve lhůtách dle předchozí věty, má se za to, že oznámení vady okamžikem marného uplynutí příslušné lhůty potvrdil a/nebo vadu uznal.
 - 7.9. V případě vadného plnění je Zhotovitel povinen odstranit tyto vady Díla ve lhůtě dohodnuté stranami s přihlédnutím k povaze vady, přičemž závažné závady ohrožující bezpečnost Budovy (například výpadek VZT nebo kteréhokoliv z instalovaných bezpečnostních systémů, jež jsou součástí Díla nebo jejich podstatné části) budou odstraněny do 24 hodin od potvrzení přijetí reklamace. Nebude-li dohodnuta jiná lhůta, platí pro ostatní závady lhůta patnácti (15) dnů od uplatnění vadného plnění Objednatelem, nebo je možné poskytnout Objednateli slevu z vadné části Díla ve výši přiměřené povaze vady, minimálně však ve výši 10% (deset procent) ceny z vadné části Díla.
 - 7.10. Volba mezi nároky uvedenými v předchozím odstavci je ponechána na Objednateli a Zhotovitel je povinen jeho volbu respektovat.
 - 7.11. Objednatel je dále oprávněn odstoupit od této Smlouvy o dílo, pokud nebudou vady Díla odstraněny Zhotovitelem řádně a včas. Nárok Objednatele na náhradu škody a na smluvní pokutu není jeho odstoupením od této Smlouvy o dílo nijak dotčen.
 - 7.12. V případě neodstranitelných vad je Objednatel oprávněn požadovat přiměřenou slevu z Ceny díla s přihlédnutím k rozsahu a povaze vady minimálně však ve výši 10% (deset procent) z ceny vadné části Díla.
 - 7.13. Zhotovitel je povinen vady Díla zjištěné v záruční době odstranit v co možná nejkratší technicky možné lhůtě, s přihlédnutím k povaze a charakteru vady, nejpozději však do patnácti (15) kalendářních dnů ode dne jejich uplatnění Objednatelem, pokud se Smluvní strany nedohodnou jinak. Zhotovitel se dále zavazuje odstranit oprávněně reklamované vady bránící či omezující užívání Díla nejpozději do 24 (dvacet čtyř) hodin od jejich zjištění (či oznámení - podle toho co nastane dříve) nebude-li smluvními stranami dohodnuto jinak.
 - 7.14. Zpřístupnění reklamovaných vad zajistí Objednatel. Nedodrží-li Zhotovitel jakýkoliv termín pro odstranění vady dle této Smlouvy o dílo či dohody smluvních stran, je Objednatel oprávněn vadu odstranit na náklady Zhotovitele. Tyto náklady budou uhrazeny ze Zádržného nebo z odpovídající bankovní záruky, jejíž vzor je přílohou č. 5 Smlouvy, dle čl. 17 Smlouvy o dílo, popř. uhrazeny Zhotovitelem do patnácti (15) dnů ode dne doručení příslušné faktury Objednatelem, a to dle volby Objednatele. Kromě toho je Zhotovitel povinen uhradit Objednateli smluvní pokutu dle bodu 15.2. Smlouvy o dílo a dále je

Objednatel oprávněn odstoupit od Smlouvy o dílo. Zhotovitel je povinen se na písemnou žádost Objednatele zúčastnit kontroly Objednatelem určené části Díla, vždy před uplynutím Záruční doby pro příslušnou část Díla.

- 7.15. V případě, že Objednatel bude vyžadovat Změny Díla, které by mohly negativně ovlivnit plnění požadavků definovaných Smlouvou o dílo (včetně kvality a funkčnosti), je Zhotovitel povinen písemně upozornit Objednatele na tuto skutečnost. Pokud bude Objednatel přesto trvat na takových Změnách Díla, Zhotovitel neodpovídá za škodu tím způsobenou.

8. DOKONČENÍ DÍLA, KOLAUDACE, PŘEDÁNÍ A PŘEVZETÍ DÍLA

- 8.1. Zhotovitel splní svou povinnost provést Dílo Dokončením Díla v Termínu dokončení.
- 8.2. Kolaudace. Zajištění kolaudačního souhlasu pro Dílo je součástí Díla dle této Smlouvy o dílo a cena za něj je zahrnuta v Ceně díla. Zhotovitel je povinen v průběhu kolaudačního řízení řádně a s vynaložením nejlepší odborné péče působit k úspěšné realizaci kolaudace Díla. Pokud budou v průběhu kolaudačního řízení shledány jakékoliv vady, je Zhotovitel povinen tyto vady odstranit v den jejich zjištění, případně v nejkratším technicky možném termínu určeném správním úřadem.
- 8.3. Deset (10) dnů před termínem, kdy bude Dílo ve stavu umožňujícím kolaudaci, vyrozumí Zhotovitel písemně Oprávněné osoby a Objednatele o připravenosti Díla ke kolaudaci.
- 8.4. Předání a převzetí Díla. Zhotovitel je povinen vyzvat Objednatele k předání a převzetí Díla písemnou výzvou alespoň sedm (7) pracovních dnů před plánovaným Termínem Dokončení Díla.
- 8.5. Zhotovitel je povinen při předání a převzetí Díla předložit a předat Objednateli:
- originály a kopie dokladů osvědčujících kvalitu zabudovaného materiálu (životnost) a protokolů o výsledcích dosud provedených zkoušek předepsaných příslušnými právními a technickými normami, zápisy a osvědčení o provedených zkouškách a revizích a prohlášení o shodě použitých výrobků a materiálu,
 - všechny doklady týkající se Díla, doklady o odevzdání geodetického zaměření a dokumentace inženýrských sítí, které byly dotčeny prováděním Díla, jakož i veškerých staveb, stavebních objektů a jiných prvků, jejichž zaměření a dokumentaci požadují orgány veřejné správy v souvislosti s prováděním Díla, a kopie všech dalších dokladů, které si vyžádal stavební úřad ke kolaudačnímu řízení, kopii stavebního deníku,
 - Dokumentaci skutečného provedení Díla, včetně změn v šesti (6) vyhotoveních v tištné podobě a v šesti kusech (6 ks) DVD/CD nosičů obsahujících digitální podobu ve formátech dwg, xls, doc a současně rovněž ve formátu pdf včetně vyznačení změn oproti předchozí verzi Dokumentace,
 - doklady o uložení nebo zpracování odpadů z činnosti Zhotovitele při provádění Díla,
 - doklad o úspěšném vyhodnocení zkušebního provozu Díla,
 - doklady nezbytné pro řádné provozování Díla, tj. veškeré dokumenty, popisy, návody, instrukce, montážní a uživatelské manuály a příručky, které jsou určeny pro uživatele, správce či provozovatele Díla nebo jeho libovolné části nebo které mohou usnadnit užívání, provozování nebo správu Díla nebo jeho libovolné části; tyto doklady musí být

předány v jazyce českém,

- g) kolaudační souhlas pro Dílo,
- h) další případné dokumenty vyžadované touto Smlouvou o Dílo,

a to v originále nebo úředně ověřené kopii, nestanoví-li Objednatel, že postačí běžná kopie.

8.6. O předání a převzetí Díla bude vyhotoven protokol (dále jen „*Protokol o předání a převzetí Díla*“), který podepíší účastníci převímacího řízení. Součástí Protokolu o předání a převzetí Díla bude soupis případných vad a nedodělků s termínem jejich odstranění, vše dle bodu 8.8. tohoto článku níže. Podpisem Protokolu o předání a převzetí Díla dojde k předání a převzetí Díla.

8.7. Objednatel je povinen Dílo převzít pouze za předpokladu, že budou splněny následující podmínky:

- a) Dílo je připraveno k užití v souladu se Smlouvou o dílo, Veřejnoprávními povoleními a Závaznými předpisy,
- b) Dílo je kompletně dokončeno bez vad bránících jeho užívání a Dílo slouží svému účelu,
- c) Dílo nevykazuje vady právní, když za právní vady se považují zejména skutečnosti, že Dílo nespĺňuje náležitosti dané Závaznými předpisy, či Zhotovitel nezajistil veškerá Závaznými předpisy vyžadovaná Veřejnoprávní povolení, popř. s nimi Dílo není v souladu,

d) pro Dílo byl vydán kolaudační souhlas.

Nebude-li některá z těchto podmínek splněna, je Objednatel oprávněn odmítnout převzetí Díla a toto, pokud zároveň již uplynul Termín dokončení Díla sjednaný v této Smlouvě o dílo, je považováno za prodlení Zhotovitele s Dokončením Díla.

8.8. V případě, že Dílo bude ke dni předání vykazovat drobné vady, nebránící jeho řádnému užívání a Dílo bude zároveň sloužit svému účelu, je Objednatel povinen Dílo převzít, v Protokolu o předání a převzetí Díla však budou veškeré takové vady či nedodělky popsány s uvedením lhůty pro jejich odstranění, která nesmí být delší než patnáct (15) kalendářních dnů, nedohodnou-li se Smluvní strany jinak. Není-li lhůta pro odstranění vad a nedodělků uvedena v Protokolu o předání a převzetí Díla, činí patnáct (15) kalendářních dnů. Vady uvedené v Protokolu o předání a převzetí Díla je Zhotovitel povinen ve lhůtě odstranit. O odstranění vad a nedodělků Díla zjištěných při převzetí bude mezi Smluvními stranami podepsán protokol o odstranění vad a nedodělků Díla (dále jen „*Protokol o odstranění vad a nedodělků*“). Neodstraní-li Zhotovitel tyto vady ve lhůtě dle tohoto odstavce, je Objednatel oprávněn vady odstranit na náklady Zhotovitele. Tyto náklady budou uhrazeny ze Zádržného nebo z odpovídající bankovní záruky, jejíž vzor je přílohou č. 5 Smlouvy, dle čl. 17 Smlouvy o dílo, popř. uhrazeny Zhotovitelem do patnácti (15) dnů ode dne doručení příslušné faktury Objednatelem, a to dle volby Objednatele. Kromě toho je Zhotovitel povinen uhradit Objednateli smluvní pokutu dle bodu 15.2. této Smlouvy o dílo a dále je Objednatel oprávněn odstoupit od Smlouvy o dílo. Objednatel je oprávněn u zjištěných vad a nedodělků, které jsou neodstranitelné nebo na jejichž odstranění nemá Objednatel zájem, požadovat slevu z Ceny Díla, přičemž taková skutečnost se uvede v soupisu vad a nedodělků, vč. výše slevy; takto označené vady a nedodělky není Zhotovitel povinen odstraňovat a Zhotovitel není oprávněn tuto část Ceny Díla fakturovat a nemá na její uhrazení nárok.

- 8.9. Zhotovitel je povinen předat Objednateli současně s Dílem také všechny klíče, přístupové karty, dálková ovládání a veškerá další příslušenství Díla.
- 8.10. Zhotovitel se zavazuje vyklidit Staveniště a Sdílené pracoviště a uvést je do náležitého stavu do pěti (5) dnů ode dne podpisu Protokolu o předání a převzetí Díla nebo Protokolu o odstranění vad a nedodělků, byly-li na Díle vady či nedodělky, nedohodnou-li se smluvní strany jinak. Za vyklizené Staveniště a Sdílené pracoviště se považuje Staveniště a Sdílené pracoviště upravené na náklady Zhotovitele do stavu dle Dokumentace a této Smlouvy o dílo (tj. včetně úplného závěrečného úklidu). O vyklizení Staveniště a Sdíleného pracoviště sepiší Smluvní strany protokol.
- 8.11. Zhotovitel je povinen zajistit na Staveništi a Sdíleném pracovišti nezbytné zázemí pro veškeré postupy dle tohoto článku Smlouvy o dílo a hradí veškeré náklady spojené s postupy dle tohoto článku.
- 8.12. Vlastníkem Díla je od počátku Objednatel. Nebezpečí škody na Díle nese Zhotovitel až do okamžiku podpisu Protokolu o předání a převzetí Díla Objednatелеm.

9. POVINNOSTI ZHOTOVITELE

- 9.1. Zhotovitel je povinen provést Dílo na svůj náklad, na své nebezpečí a odpovědnost a v termínech dle Harmonogramu díla.
- 9.2. Zhotovitel je povinen Dílo provést kompletně, kvalitně a včas, v souladu se Smluvními dokumenty, Závaznými předpisy, technickými normami a podmínkami a rozhodnutími orgánů státní správy a samosprávy.
- 9.3. Dílo bude realizováno tak, aby nedošlo k poškození žádného majetku Objednatelce ani třetích osob. Objednatel zdůrazňuje, že stavební práce budou prováděny za plného provozu Budovy, který nesmí být nijak omezen. Hlučné bourací práce lze provádět pouze v pracovních dnech mimo úřední hodiny nebo o víkendech, po předchozí dohodě s Oprávněnými osobami Objednatelce i v jinou dobu.
- 9.4. Vzhledem ke zvláštní povaze a režimu provozu Budovy si Objednatel vyhrazuje před prvním vstupem do Budovy právo vyžádat si předložení výpisů z rejstříku trestů bez záznamu trestu od všech osob Zhotovitele (fyzických i právnických osob včetně Poddodavatelů), které se budou podílet na realizaci Díla v Budově a Zhotovitel je povinen je poskytnout. Předložený výpis z rejstříku trestů nesmí být starší tří (3) měsíců. Objednatel si vyhrazuje právo nepustit do Budovy a vyloučit z provádění Díla osoby, které nepředloží ve lhůtě do tří (3) pracovních dní od vyžádání výpis z evidence rejstříku trestů bez záznamu trestu. Zhotovitel se v této souvislosti zavazuje, že za tato opatření a omezení nebude vůči Objednateli uplatňovat žádné další nároky.
- 9.5. Zhotovitel odpovídá za přesnost vytyčování a zaměřování svých prací a za nápravu chyb, zaviněných nepřesným vytyčením, kterou je povinen provést na jeho vlastní náklady.
- 9.6. Zhotovitel je povinen při zpracování Díla postupovat s veškerou odbornou péčí, důkladností a odborností a řídit se pokyny Objednatelce a prioritně hájit jeho zájmy.
- 9.7. Zhotovitel je povinen na výzvu Objednatelce a/nebo Oprávněných osob poskytnout bez prodlení a bezplatně Objednateli veškeré informace související s Dílem a jeho rozpracovaností, a to nejen po celou dobu trvání této Smlouvy o dílo, ale i po dobu dalších pěti (5) let ode dne podpisu Protokolu o předání a převzetí Díla nebo ode dne ukončení této

Smlouvy o dílo.

- 9.8. Zhotovitel je povinen kdykoli umožnit Objednateli, Oprávněným osobám nebo jimi pověřeným osobám nahlédnutí do podkladů souvisejících s prováděním Díla, je povinen průběžně informovat Objednatele o stavu provádění Díla jakož i o dalších poznatcích a případných problémech při provádění Díla.
- 9.9. Zhotovitel je povinen upozornit Objednatele nejpozději do tří (3) dnů od jejich zjištění písemnou formou o zjištěných závadách, rozporech a neúplnostech v Dokumentaci nebo na nevhodnou povahu věcí předaných Objednatelem Zhotoviteli k provádění Díla, popř. pokynů Objednatele, které by mohly Objednateli způsobit finanční nebo jinou újmu. Zhotovitel je povinen navrhnout řešení rozporů, závad a neúplností tak, aby toto řešení mohlo být uskutečněno ve lhůtě pěti (5) pracovních dnů ode dne doručení upozornění Zhotovitele Objednateli, nebude-li s ohledem na povahu závady mezi stranami dohodnuto jinak. V případě nesplnění této povinnosti odpovídá Zhotovitel Objednateli za veškerou takto vzniklou škodu včetně vzniklých vad Díla.
- 9.10. Má-li Objednatel za to, že Zhotovitel Díla nedostatečně zajišťuje kapacity na Staveništi (tj. např. počet zaměstnanců, délku pracovní doby, množství strojů, čistotu a bezpečnost Staveniště, Sdíleného pracoviště apod.), upozorní na tuto skutečnost Zhotovitele zápisem do stavebního deníku. Zhotovitel má povinnost zjednat nápravu či tyto kapacity v dostatečné míře rozšířit neprodleně, tzn. nejpozději do druhého dne ode dne provedení zápisu do stavebního deníku dle předchozí věty.
- 9.11. Zhotovitel zajistí, aby Poddodavatelé technických profesí a zařízení, kteří mají povinnost poskytovat záruční servis, v období existence této jejich povinnosti úplně informovali Objednatele a byli tomuto na jeho výzvu k dispozici ke konzultaci v případě dotazů o funkci, řízení a údržbě příslušných zařízení.
- 9.12. Zhotovitel se zavazuje mít po celou dobu realizace Díla platně sjednanou pojistnou smlouvu na pojištění jeho odpovědnosti za škodu vzniklou jeho činností, přičemž výše pojistného plnění z tohoto pojištění musí činit minimálně částku 10.000.000,- Kč (slovy: deset milionů korun českých) a sjednaná spoluúčast Zhotovitele nepřesáhne částku ve výši 100.000,- Kč (slovy: jedno sto tisíc korun českých).
- 9.13. Dále se Zhotovitel zavazuje mít po celou dobu realizace Díla platně sjednané stavebně-montážní pojištění (CAR/EAR) pro případ zničení nebo poškození Díla, Areálu či jeho částí, ve prospěch Objednatele, přičemž výše pojistné částky musí znít minimálně na částku 10.000.000,-Kč (slovy: deset milionů korun českých) a musí tak umožňovat opětovné vybudování Díla, popř. Areálu. Zhotovitel se zavazuje sjednat pojištění dle tohoto odstavce tak, aby Objednatel byl jediným pojištěncem - příjemcem pojistného plnění z takto sjednaného pojištění, a aby spoluúčast Zhotovitele nepřesáhla částku ve výši 100.000,- Kč (slovy: jedno sto tisíc korun českých).
- 9.14. Zhotovitel je povinen pojistné smlouvy dle bodu 9.12. a 9.13. Smlouvy o dílo udržovat v platnosti až do Dokončení Díla. Zhotovitel se zavazuje předložit Objednateli tyto pojistné smlouvy k nahlédnutí a pořízení jejich kopií vždy do 10 pracovních dnů ode dne písemné žádosti Objednatele učiněné kdykoli v době do Dokončení Díla. Nepředložení kterékoliv pojistné smlouvy Objednateli ve stanovené lhůtě se považuje za podstatné porušení této smlouvy.
- 9.15. Náklady na pojištění dle bodu 9.12. a 9.13. Smlouvy o dílo jsou zahrnuty v Ceně díla. Ověřené kopie pojistných certifikátů (pojistných smluv) dle tohoto článku předal

Zhotovitel Objednateli před podpisem Smlouvy.

- 9.16. Zhotovitel je povinen se na svou odpovědnost ujistit, že Poddodavatelé mají pro jimi vykonávané práce uzavřené obdobné pojistné smlouvy dle bodu 9.12. a 9.13. Smlouvy o dílo, a že tyto kryjí všechna rizika výše uvedená.
- 9.17. Zhotovitel musí informovat Objednatele neprodleně, nejpozději do dvaceti čtyř (24) hodin od jejich vzniku o pojistných událostech, které souvisí s realizací Díla.
- 9.18. Při vzniku pojistné události zabezpečuje veškeré úkony vůči pojistiteli Zhotovitel. Objednatel se zavazuje poskytnout v souvislosti s pojistnou událostí Zhotoviteli veškerou nutnou součinnost, která je v jeho možnostech.
- 9.19. Zhotovitel prohlašuje, že se před podpisem této Smlouvy o dílo seznámil se Standardy objednatele ve znění, ve kterém jsou tyto jako dokumenty (či jiné druhy souborů) v elektronické podobě součástí Zadávací dokumentace, a které jsou samostatnou součástí této Smlouvy o dílo jako její Příloha č. 2 (dále jen „*Standardy objednatele*“). Zhotovitel prohlašuje, že Standardům objednatele porozuměl, a že je schopen Dílo realizovat v souladu s jejich obsahem.
- 9.20. Objednatel a/nebo Oprávněné osoby nebo osoba, kterou Objednatel písemně Zhotoviteli určí, jsou oprávněni vydávat Zhotoviteli pokyny a činit rozhodnutí potřebná k provedení Díla. Zhotovitel je povinen jakýkoliv pokyn Objednatele a/nebo Oprávněné osoby a/nebo osoby určené Objednatelem, související s předmětem Díla dle této Smlouvy o dílo, který není v rozporu s platnými právními předpisy a normami, a který neodporuje dobrým mravům a rozhodnutím orgánů státní správy či samosprávy, splnit bez zbytečného odkladu.
- 9.21. Tato Smlouva o dílo v žádném případě nezakládá žádné oprávnění Zhotovitele jednat jménem Objednatele nebo za něj činit jakákoliv právní jednání. Zhotovitel si je vědom toho, že z jakýchkoliv právních jednání, které by učinil za Objednatele, by byl zavázán pouze sám. V případě, že jednání jménem Objednatele je pro řádné plnění této Smlouvy o dílo nutné, Objednatel může udělit k takovému jednání Zhotoviteli plnou moc, o což jej Zhotovitel musí požádat.
- 9.22. Zhotovitel je povinen poskytovat Objednateli s nejlepší odbornou péčí odborné rady ve všech s touto Smlouvou o dílo a s prováděním Díla souvisejících otázkách, zejména ve věcech technických. Plnění této povinnosti je součástí provádění Díla, odměna za ni je zahrnuta v Ceně díla a Zhotovitel či jeho Poddodavatelům za něj nepřísluší žádná zvláštní nebo dodatečná plnění.
- 9.23. Zhotovitel bude v průběhu provádění Díla, veden snahou a zájmem o maximální kvalitu, funkčnost, hospodárnost a ekonomickou výhodnost provádění Díla, Objednateli nabízet i variantní řešení problémových situací, která budou Objednateli sloužit jako podklady pro jeho konečná rozhodnutí.
- 9.24. Zhotovitel se zavazuje v průběhu provádění Díla respektovat důsledně hospodárné řešení z hlediska nejen technického, ale i finančního a časového a za tímto účelem se zavazuje konzultovat svoje návrhy v souvislosti s prováděním Díla s Objednatelem.
- 9.25. Objednatel si vyhrazuje právo měnit Dílo a Zhotovitel je povinen Změny Díla akceptovat a provést. Změny Díla je Zhotovitel oprávněn realizovat pouze v souladu se Smlouvou o dílo.
- 9.26. Veškeré Změny Díla budou vždy určovány Objednatelem ve formě příkazu ke změně Díla.

Zhotovitel není oprávněn provést jakékoliv Změny Díla, pokud nebyly předmětem příkazu ke změně Díla. Zhotovitel je oprávněn navrhnout Objednateli Změny Díla v souladu s bodem 9.27. Smlouvy o dílo. Příkazy ke změně Díla jsou považovány za Smlouvu o dílo teprve poté, co byly schváleny Smluvními stranami jako změna a/nebo doplněk této Smlouvy o Dílo ve formě číslovaného dodatku této Smlouvy o dílo dle bodu 21.3 této Smlouvy o dílo. Zhotovitel se tímto zavazuje příkazy ke změně Díla realizovat bez zbytečného odkladu a v technicky možném termínu stanoveném Objednatelem v dodatku ke Smlouvě o Dílo a akceptovat ocenění a čas provedení prací dle níže v tomto článku uvedených pravidel.

- 9.27. Objednatel se zavazuje, že požádá-li jej Zhotovitel o Příkaz ke změně Díla předložením návrhu Změnového listu, doručí Zhotoviteli své písemné vyjádření ve lhůtě dvaceti (20) pracovních dnů ode dne, kdy návrh Změnového listu včetně příloh (tj. zejména projektové dokumentace navrhované Změny Díla a rozpočtu nákladů na Změnu Díla) od Zhotovitele obdržel. Nevyjádří-li se Objednatel k návrhu Změnového listu Zhotovitele dle předchozí věty do dvaceti (20) pracovních dnů ode dne, kdy tento obdržel, je Zhotovitel povinen znovu na tuto skutečnost Objednatele písemně upozornit (např. formou zápisu z kontrolního dne nebo doporučeným dopisem). Nevyjádří-li se Objednatel do pěti (5) pracovních dnů ode dne upozornění dle předchozí věty, má se za to, že s navrhovanou Změnou Díla nesouhlasí.
- 9.28. Beze změny Termínu dokončení a Harmonogramu díla je Zhotovitel povinen provést Změny Díla až do úhrnné výše +/- 2,5% (plus, mínus dvě celé pět desetin procenta) z Ceny díla bez DPH.

10. PODDODAVATELÉ

- 10.1. Zhotovitel je oprávněn prováděním Díla nebo jeho části pověřit jen třetí osobu výslovně uvedenou v Nabídce zhotovitele. Jiné třetí osoby je Zhotovitel oprávněn pověřit prováděním Díla jen s předchozím písemným souhlasem Objednatele. Objednatel má právo odmítnout Poddodavatele navrženého Zhotovitelem.
- 10.2. Objednatel je oprávněn kdykoliv vyloučit jakéhokoliv Poddodavatele, který dle názoru Objednatele při provádění Díla nepostupuje podle standardů a kvality provádění Díla nebo v souladu se Smlouvou o dílo nebo Zadávacím řízením, nebo se dopustil při provádění Díla jakýchkoliv porušení povinností. Zhotovitel je povinen na výzvu Objednatele nebo Vedoucího projektu s takovým Poddodavatelem ukončit spolupráci a vyloučit ho z účasti na provádění Díla.
- 10.3. Zhotovitel zajistí, že Poddodavatel převezme vůči Zhotoviteli stejné závazky a odpovědnost, jaké jsou uloženy Zhotoviteli vůči Objednateli Smlouvou o dílo a odškodní Zhotovitele z titulu jeho odpovědnosti ve vztahu k provedeným poddodávkám stejně, jako Zhotovitel je povinen odškodnit Objednatele podle Smlouvy o dílo.
- 10.4. Zhotovitel zodpovídá za zajištění toho, že Poddodavatelé budou provádět jim svěřené části Díla řádně v souladu se Smlouvou o Dílo, Závaznými předpisy a dle pokynů Objednatele, Vedoucího projektu a Zhotovitele.
- 10.5. Zhotovitel ponese vůči Objednateli odpovědnost za řádné provedení částí Díla Poddodavatelem tak, jako by tyto části Díla prováděl sám. Zhotovitel plně odpovídá za splnění všech závazků a povinností Poddodavatelů vůči Objednateli včetně těch závazků a

povinnosti vůči třetím osobám, za které by odpovídal, kdyby svěřené práce vykonával sám.

- 10.6. Zhotovitel zajistí, aby jedním ze smluvních závazků Poddodavatelů byla povinnost řídit se při provádění svěřených částí Díla instrukcemi Objednatele, Oprávněných osob a Zhotovitele a dodržovat ostatní povinnosti Zhotovitele vůči Objednateli uvedené ve Smlouvě o dílo.
- 10.7. Schválením Poddodavatelů nebudou mít Poddodavatelé žádná práva vůči Objednateli.
- 10.8. Zhotovitel je povinen smluvně s Poddodavatelem zajistit, že pokud nebude Poddodavatel vykonávat práce v souladu se Smlouvou o dílo a Závaznými předpisy ke spokojenosti Objednatele, bude Objednatel oprávněn požadovat jeho výměnu. Zhotovitel je povinen provést tuto výměnu bez zbytečného odkladu.
- 10.9. Objednatel je oprávněn a Zhotovitel je povinen zajistit, aby Objednatel byl oprávněn získat jakoukoliv informaci týkající se provádění Díla od jakéhokoliv Poddodavatele a poskytnout jim jakoukoliv informaci týkající se provádění Díla.
- 10.10. Kdykoliv na žádost Objednatele zajistí Zhotovitel na své náklady, aby jakýkoliv Poddodavatel vydal záruku za vady Díla, prací a veškerých dalších činností dodávaných takovým Poddodavatelem ve prospěch Objednatele.

11. PODMÍNKY PROVÁDĚNÍ DÍLA

- 11.1. Objednatel se zavazuje předat Zhotoviteli Staveniště písemným zápisem nejpozději k termínu dle bodu 5.1. této Smlouvy o dílo. Pokud ze zápisu o předání Staveniště vyplynou pro Smluvní strany povinnosti, zavazují se je tyto splnit ve lhůtách v zápisu dohodnutých.
- 11.2. Objednatel zároveň předá Zhotoviteli nejpozději k termínu dle bodu 5.1. této Smlouvy o dílo veškerá veřejnoprávní rozhodnutí a pevné body pevné vytyčovací sítě potřebné pro provádění Díla. Zhotovitel a Objednatel shodně prohlašují, že Zhotovitel si sám a na vlastní náklady zajistí veškeré dostupné přípojovací body médií včetně podružného měření spotřeby (voda, el. energie, plyn apod.) potřebné pro provádění Díla, a že veškeré náklady Zhotovitele spojené se zajištěním těchto přípojovacích bodů a spotřebou těchto médií po celou dobu provádění Díla jsou již zahrnuty v Ceně díla. Pokud se bude jednat o přípojovací body ze sítě ve správě Objednatele, rozdíl mezi počátečními a naměřenými koncovými hodnotami spotřebovaných médií budou předmětem vyúčtování mezi Objednatelem a Zhotovitelem. Zhotovitel se zavazuje uhradit Objednateli související náklady kalkulované v jednotkových cenách odpovídajících fakturaci jednotlivých dodavatelů médií formou započtení oproti nároku na úhradu části Ceny díla dle konečné Faktury Zhotovitele. Počáteční a koncové stavy měřidel budou evidovány zápisem do stavebního deníku, popř. zápisem o předání Staveniště.
- 11.3. Dnem předání a současně převzetí Staveniště odpovídá Zhotovitel za veškeré prostory Staveniště, a to až do okamžiku podpisu Protokolu o předání a převzetí Díla nebo Protokolu o odstranění vad a nedodělků, pokud jsou na Díle vady a nedodělky, Objednatelem. V případě likvidace zařízení Staveniště po termínu uvedeném v předchozí větě Objednatelem odpovídá Zhotovitel za příslušnou část Staveniště až do okamžiku úplného ukončení svých prací a likvidace Staveniště.
- 11.4. Nezbytné provozní, sociální a výrobní zařízení Staveniště si zřídí Zhotovitel na vlastní

náklady v rámci Stavenišť. Stroje, zařízení a materiál, které budou součástí zařízení Stavenišť, jsou majetkem Zhotovitele a ten je odstraní při jeho vyklizení, pokud nejsou součástí Díla.

- 11.5. Zhotovitel je zodpovědný za řádnou ochranu svých prací po celou dobu provádění prací a dále za ochranu veškerých výrobků, nářadí a materiálů, které dopravil na Staveniště, přičemž tuto ochranu zajišťuje na své vlastní náklady. Zhotovitel ručí za to, že v rámci provádění prací dle této Smlouvy o dílo nepoužije žádný nebezpečný nebo nevhodný (neschválený) materiál, o kterém je to známo ke dni jeho použití.
- 11.6. Nejpozději 3 pracovní dny před zahájením provádění Díla předloží Zhotovitel Objednateli seznam svých zaměstnanců a zaměstnanců Poddodavatelů, kteří budou vstupovat do Budovy a areálu Objednatele. V seznamu bude vždy uvedeno jméno a příjmení fyzické osoby, datum narození, název zaměstnavatele (název podnikatele), číslo platného občanského průkazu případně platného cestovního dokladu, kterým se budou při vstupu do Budovy prokazovat. Tento seznam bude v případě změny Zhotovitelem povinně bezodkladně aktualizován. Osoby, které nebudou na seznamu zaměstnanců Zhotovitele uvedeny, nebudou do Budovy vpuštěny.

Všichni pracovníci Zhotovitele a Poddodavatelů jsou bez výjimky povinni nosit na celé ploše Staveniště a po celou dobu své přítomnosti na Staveništi oblečené reflexní vesty či jiné reflexní svrchní oděvy. Všichni pracovníci Zhotovitele a Poddodavatelů jsou též bez výjimky povinni nosit na staveništi identifikační štítky se jménem, fotkou a označením příslušnosti ke Zhotoviteli nebo příslušnému Poddodavateli a jsou povinny mít u sebe, popř. nosit viditelně průkazy pro vstup do Budovy.

Všichni pracovníci Zhotovitele a Poddodavatelů jsou oprávněni vstupovat pouze do těch prostor v Budově, které budou stanoveny Objednatelem, a to pouze za doprovodu určeného zaměstnance Objednatele, zaměstnance MV ČR nebo příslušníka OS Policie ČR.

Zhotovitel si vyžádá v souvislosti s realizací Díla pro své pracovníky vstup do Budovy z důvodu pracovní směny, u které bude s ohledem na provozní režim Budovy nutné zajištění doprovodu bezpečnostního pracovníka (ostrahy ZSMV), a po poskytnutí doprovodu je povinen tuto směnu využít a provést předmětné práce.

- 11.7. Zhotovitel se zavazuje využít k provádění Díla členy realizačního týmu, kteří jsou uvedeni v Příloze č. 6 Smlouvy o dílo, kterou je Seznam techniků (odpovědní vedoucí pracovníci Zhotovitele) převzatý z Nabídky zhotovitele. Objednatel je oprávněn kontrolovat řádné plnění uvedeného závazku Zhotovitele. Případné změny na pozici těchto členů realizačního týmu podléhají předchozímu souhlasu Objednatele. Nesplnění některé z povinností uvedených v tomto odstavci ze strany Zhotovitele bude považováno za podstatné porušení Smlouvy o dílo, a Objednatel má právo od této Smlouvy o Dílo odstoupit.
- 11.8. Zhotovitel písemně jmenuje nejpozději k termínu dle bodu 5.1. této Smlouvy o dílo Hlavního stavbyvedoucího, který bude trvale řídit práce na Staveništi. Hlavní stavbyvedoucí může být odvolán nebo nahrazen jinou osobou pouze po předchozím projednání s Objednatelem nebo na jeho výslovnou žádost. V případě, že Objednatel písemně požádá Zhotovitele o odvolání a nahrazení Hlavního stavbyvedoucího, je Zhotovitel povinen provést změnu v osobě Hlavního stavbyvedoucího do deseti (10) dnů ode dne doručení písemné žádosti Objednatele.
- 11.9. Zhotovitel je povinen udržovat na Staveništi pořádek a čistotu, neprodleně odstraňovat odpady a nečistoty vzniklé při provádění Díla, a to v souladu se zákonem o odpadech a

stavebním zákonem. Zhotovitel je povinen neprodleně odstraňovat veškerá znečištění a poškození komunikací, ke kterým dojde provozem v souvislosti s prováděním Díla, jak vyplývá z příslušných platných právních předpisů.

- 11.10. Zhotovitel je povinen vést od okamžiku předání Staveniště až do okamžiku odstranění vad a nedodělků Díla stavební deník. Do stavebního deníku bude zástupce Zhotovitele denně zapisovat všechny skutečnosti rozhodné pro plnění Smlouvy o dílo, zejména údaje o časovém postupu prací, jejich jakosti, zdůvodnění případných odchylek od Dokumentace, dodávky jednotlivých věcí určených k zabudování do Díla (zejména materiálů, strojů, technologických celků apod.) stavy pracovníků, údaje o klimatických podmínkách atd. Tento deník musí být uložen u Hlavního stavbyvedoucího na přístupném místě na Staveništi. Objednatel a/nebo Oprávněné osoby jsou oprávněni připojovat k zápisům ve stavebním deníku svá stanoviska a činit další zápisy, které souvisí s plněním Díla, zejména s použitím materiálů a technologických postupů. Zhotovitel je povinen zápisy Objednatele a/nebo Oprávněných osob ve stavebním deníku respektovat a je oprávněn připojovat k nim svá vyjádření. Do stavebního deníku jsou dále oprávněni činit zápisy zástupci příslušných orgánů státní správy a samosprávy. Stavební deník Zhotovitel předá Objednateli spolu s ostatními doklady při předání a převzetí Díla.
- 11.11. Za ochranu života a zdraví a bezpečnost práce všech osob v prostoru Staveniště během provádění Díla po celou dobu od převzetí do likvidace Staveniště odpovídá Zhotovitel v rozsahu stanoveném mu Závaznými předpisy a Smlouvou o dílo. Po celou dobu provádění Díla zajistí Zhotovitel bezpečnost práce a provozu, zejména dodržování předpisů a z nich vyplývajících zásad o bezpečnosti a ochraně zdraví při práci a požární ochraně na pracovišti a ochraně životního prostředí a nakládání s odpady, a odpovídá za škody, jakož i jakékoliv jiné následky vzniklé jejich porušením jemu, Objednateli, nebo třetím osobám. Objednatel a/nebo Oprávněné osoby jsou oprávněni dát Zhotoviteli příkaz k odstranění nedostatků v oblasti dodržování zásad bezpečnosti a ochrany zdraví při práci, požární ochrany a ochrany životního prostředí při provádění Díla a pokud tyto nebudou ve stanovené lhůtě odstraněny, je Objednatel oprávněn rozhodnout o přerušení prací na Díle až do doby jejich prokazatelného odstranění. Zhotovitel nemá v takovém případě nárok na žádné plnění, resp. náhradu vícenákladů zaviněných takovýmto přerušením prací na Díle. Zhotovitel je povinen na základě zákona č. 133/1985 Sb., o požární ochraně, v platném znění, zajistit požární asistenční hlídku při požárně nebezpečných pracích v rozsahu daném touto právní normou, popř. právním předpisem, který ji nahradí či změní.
- 11.12. V průběhu provádění Díla budou konány kontrolní dny (řádne alespoň 1x týdně, nebo mimořádně individuálně podle potřeby). Kontrolní dny budou svolávány osobou vykonávající technický dozor investora, Objednatelem nebo Zhotovitelem, který je povinen zajistit jejich organizaci a administraci, a to na základě instrukcí Objednatele nebo Oprávněných osob. Zhotovitel se zavazuje zajistit účast oprávněného zástupce Zhotovitele a Hlavního stavbyvedoucího na všech kontrolních dnech Díla. Objednatel má právo organizaci a administraci kontrolních dnů zajistit sám nebo tím pověřit třetí osobu. O průběhu každého kontrolního dne bude sepsán zápis, jehož vyhotovení zajišťuje osoba vykonávající technický dozor investora či Zhotovitel. Zápis z kontrolního dne bude po skončení kontrolního dne zaslán všem účastníkům příslušného kontrolního dne a Smluvním stranám prostřednictvím elektronické pošty, na následujícím kontrolním dni budou zápisy schvalovány a opatřeny podpisy všech účastníků. Žádný zápis z kontrolního dne není změnou ani doplněním této Smlouvy o dílo nebo jejích příloh.

- 11.13. Objednatel a/nebo Oprávněné osoby jsou oprávněni kdykoliv v průběhu provádění Díla kontrolovat způsob provádění Díla Zhotovitelem. Za účelem provádění kontroly jsou zástupci Objednatele a/nebo Oprávněné osoby oprávněni kdykoliv vstupovat na Stavenišť a Zhotovitel je povinen jim vstup na Stavenišť kdykoliv umožnit. Zástupci Objednatele a/nebo Oprávněné osoby jsou oprávněni při zjištění vad v průběhu provádění Díla požadovat, aby Zhotovitel vady odstranil a Dílo prováděl řádným způsobem. Odstranění takto zjištěných vad je Zhotovitel povinen zajistit na své náklady ve lhůtě určené Objednatelem. Vznikne-li tím Objednateli škoda, je Zhotovitel povinen ji uhradit. Pokud Zhotovitel v určené lhůtě vady neodstraní, je Objednatel oprávněn nechat vady odstranit na náklady Zhotovitele, případně i odstoupit od Smlouvy o dílo.
- 11.14. Zhotovitel je povinen v průběhu provádění Díla provádět veškeré zkoušky, revize a měření požadované Závažnými předpisy, Smluvními dokumenty a/nebo technickými normami a pokyny stanovenými výrobcí jednotlivých materiálů, výrobků a zařízení a Objednatelem. O těchto zkouškách, revizích a měřeních jakož i komplexním vyzkoušení Díla je Zhotovitel povinen vyhotovovat protokoly, záznamy, revizní zprávy a další dokumenty vyžadované Závažnými předpisy.
- 11.15. Zhotovitel je povinen písemně alespoň tři (3) pracovní dny před provedením zkoušek pozvat Objednatele a Oprávněné osoby k účasti na těchto zkouškách.
- 11.16. Zhotovitel je povinen vyzvat písemně (např. zápisem z kontrolního dne) Objednatele a Oprávněné osoby ke kontrole prací, které mají být v dalším postupu zakryty nebo se stanou nepřístupnými. Termíny konání takových kontrol musí Zhotovitel oznámit Objednateli a Oprávněným osobám nejpozději na předcházejícím kontrolním dnu. V případě kontrol, které objektivně nemohly být oznámeny na předcházejícím kontrolním dnu, je Zhotovitel povinen oznámit termín jejich konání Objednateli a Oprávněným osobám alespoň tři (3) pracovní dny předem. Zhotovitel musí Objednateli vždy poskytnout dostatečnou možnost k provedení adekvátní kontroly. Ke kontrole zakrývaných prací předloží Zhotovitel veškeré výsledky o provedených zkouškách prací, jakosti použitých materiálů, certifikáty a atesty. Pokud se zástupce Objednatele a/nebo Oprávněné osoby bez předchozí omluvy nedostaví ke kontrole, a to ani v náhradním termínu, který bude rovněž zapsán ve stavebním deníku a nebude se konat dříve než dvacet čtyři (24) hodin po řádném termínu kontroly, je Zhotovitel oprávněn tyto konstrukce zakrýt. Zhotovitel však není v žádném případě zbaven odpovědnosti za případné vady takových zakrytých konstrukcí a před jejich zakrytím je povinen učinit veškerá opatření vyžadovaná technickými normami. Bude-li Objednatel požadovat dodatečné odkrytí a zjistí-li se, že zakryté konstrukce vykazují vady, je Zhotovitel povinen uhradit Objednateli Objednatelem vynaložené náklady spojené s odkrytím a s opravou vad, v opačném případě hradí náklady spojené s dodatečným odkrytím Objednatel.
- 11.17. U materiálů, výrobků, vybavení a jiných náležitostí tvořících Dílo, které nejsou výslovně specifikovány v Dokumentaci, je Zhotovitel povinen předkládat Objednateli a Oprávněným osobám ke schválení výrobní dokumentaci a vzorky, popř. katalogy vzorků, (např. izolace, obvodový plášť, zařizovací předměty, obklady, dlažby apod.). Zhotovitel předloží tyto vzorky v předem dohodnutých termínech tak, aby umožnil řádné posouzení ještě před jejich pořízením a zabudováním. Objednatel je povinen se k předloženým vzorkům vyjádřit do sedmi (7) pracovních dnů od jejich předložení Zhotovitelem, v opačném případě se má za to, že k předloženým vzorkům nemá žádné výhrady.
- 11.18. Veškerá ustanovení článku 11. upravující vzájemná práva a povinnosti Smluvních stran ve

vztahu ke Staveništi budou přiměřeně použita i na vzájemná práva a povinnosti Smluvních stran ve vztahu ke Sdílenému pracovišti. Smluvní strany se dohodly, že veškeré činnosti prováděné Zhotovitelem či jeho Poddodavateli podléhají předchozímu výslovnému souhlasu Objednatele a/nebo Oprávněných osob a Zhotovitel a jeho zaměstnanci a Poddodavatelé a jejich zaměstnanci jsou při jakýchkoliv činnostech na Sdíleném pracovišti povinni se řídit pokyny Objednatele a/nebo Oprávněných osob.

- 11.19. Zhotovitel bere na vědomí, že při provádění Díla mohou být jeho činnostmi dotčeny části Budovy, které budou v běžném provozu a je povinen při provádění Díla přijmout veškerá opatření nezbytná pro minimalizaci dopadů provádění Díla na části Budovy v běžném provozu a jejich uživatele a zároveň je povinen zajistit dodržování pravidel pro pohyb svých zaměstnanců či Poddodavatelů a jejich zaměstnanců v takových částech Budovy.

12. ODPOVĚDNOST ZA ŠKODU

- 12.1. Každá ze Smluvních stran nese odpovědnost za způsobenou škodu dle platných právních předpisů a této Smlouvy o dílo. Obě Smluvní strany se zavazují k vyvinutí maximálního úsilí k předcházení škodám a k minimalizaci vzniklých škod.
- 12.2. Smluvní strany se zavazují prokazatelně upozornit druhou Smluvní stranu bez zbytečného odkladu na vznik okolností vylučující odpovědnost bránící řádnému plnění této Smlouvy o dílo. Smluvní strany se zavazují k vyvinutí maximálního úsilí k odvrácení a překonání okolností vylučujících odpovědnost.

13. DŮVĚRNÉ INFORMACE A POVINNOST MLČENLIVOSTI

- 13.1. Zhotovitel podpisem této Smlouvy o dílo vyslovuje svůj souhlas, v souladu se zákonem č. 106/1999 Sb., o svobodném přístupu k informacím, v platném znění, s možným zpřístupněním či zveřejněním celého obsahu této Smlouvy o dílo, jakož i obsahu všech jednání a okolností s touto Smlouvou o dílo souvisejících, ke kterému může kdykoliv v budoucnu dojít.
- 13.2. Zhotovitel uděluje Objednateli souhlas se zveřejněním celého obsahu této Smlouvy o dílo na profilu zadavatele Objednatele podle Zákona o zadávání veřejných zakázek, ve znění pozdějších předpisů, popř. způsobem stanoveným zákonem, který tento zákon nahradí s tím, že Objednatel učiní nezbytná opatření ke znečitelnění těch identifikačních údajů Zhotovitele, o kterých to stanoví příslušné platné právní předpisy České republiky, případně ke znečitelnění dalších údajů, jejichž znečitelnění výslovně tato Smlouva o dílo vyžaduje.
- 13.3. Zhotovitel bez jakýchkoliv výhrad souhlasí se zveřejněním své identifikace a všech dalších údajů uvedených v této Smlouvě o dílo včetně Ceny díla.
- 13.4. Zhotovitel je oprávněn uvádět Dílo jako svoji referenční zakázku při jakékoliv prezentaci své podnikatelské činnosti pouze na základě předchozího písemného souhlasu Objednatele a pouze ve formě a rozsahu v takovém souhlasu uvedených.

14. SOUČINNOST A VZÁJEMNÁ KOMUNIKACE

- 14.1. Smluvní strany se zavazují vzájemně spolupracovat a poskytovat si veškeré informace

- potřebné pro řádné plnění svých závazků dle této Smlouvy o dílo. Smluvní strany jsou povinny informovat druhou Smluvní stranu o veškerých skutečnostech, které jsou nebo mohou být důležité pro řádné plnění této Smlouvy o dílo.
- 14.2. Prostřednictvím svých zástupců a/nebo Oprávněných osob má Objednatel možnost průběžně ovlivňovat jakost a termíny provádění Díla a vykonávat na stavbě obvyklým způsobem stavebně technický dozor.
- 14.3. Objednatel, Oprávněné osoby nebo jimi pověřeni zástupci mohou kdykoliv provádět inspekci provádění Díla, a to buď na Staveništi, Sdíleném pracovišti, nebo v dílnách Zhotovitele, který je povinen zajistit Objednateli, Oprávněným osobám či jimi pověřeným osobám kdykoliv přístup do těchto prostor.
- 14.4. V případě, že konstrukce či kterýkoliv prvek Díla je proveden(a) v rozporu se Smlouvou o dílo a/nebo Závaznými předpisy a/nebo Veřejnoprávními povoleními, je Zhotovitel povinen na základě pokynu Objednatele, Oprávněných osob, nebo jimi pověřeného zástupce takovou konstrukci či prvek Díla odstranit, pokud se smluvní strany nedohodnou jinak.
- 14.5. Zhotovitel je povinen akceptovat v rámci Ceny Díla všechny Objednatelem a/nebo Oprávněnými osobami, zejména ve stavebním deníku, uplatněné pokyny, připomínky a návrhy v případě, že tyto nejsou v rozporu se Smlouvou o dílo a/nebo Závaznými předpisy a/nebo Veřejnoprávními povoleními a/nebo stanovisky orgánů státní správy a samosprávy.
- 14.6. Objednatel a Oprávněné osoby jsou oprávněni sledovat, zda Dílo je prováděno podle Smlouvy o dílo, Závazných předpisů a Veřejnoprávních povolení.
- 14.7. Zhotovitel se zavazuje poskytovat po celou dobu provádění Díla Objednateli veškerou nezbytnou součinnost, tj. zejména:
- a) informovat Objednatele o veškerých svých činnostech, zejména o vyhotovování písemností odesílaných orgánům státní správy a/nebo územní samosprávy a dále i o plánovaných ústních jednáních s orgány státní správy a/nebo územní samosprávy v dostatečném předstihu tak, aby Objednatel mohl obsah takových písemností posoudit a takových jednání se v případě zájmu zúčastnit a
 - b) předkládat Objednateli rozpracované části Díla ke kontrole a posouzení nejpozději do tří (3) pracovních dnů od doručení žádosti Objednatele. V případě, že Objednatel upozorní Zhotovitele na vady Díla, je Zhotovitel povinen zajistit odstranění těchto vad bez zbytečného odkladu, nejpozději do pěti (5) dnů od takového upozornění na své náklady, a následně předložit příslušnou přepracovanou část Díla k novému posouzení Objednateli. V případě, že Zhotovitel nesplní své závazky dle předchozí věty, je Objednatel oprávněn zajistit odstranění vad Díla sám na náklady Zhotovitele a dále je oprávněn od této Smlouvy o dílo odstoupit.
- 14.8. Smluvní strany jsou povinny plnit své závazky vyplývající z této Smlouvy o dílo tak, aby nedocházelo k prodlení s plněním jednotlivých termínů a s prodlením splatnosti jednotlivých peněžních závazků.
- 14.9. Dojde-li k prodlení oproti Termínu Dokončení Díla z důvodů prokazatelného nedodržení zákonem stanoveného termínu pro vyjádření, rozhodnutí, stanovisko, či jiné právní jednání na straně třetích osob (zejména dotčených orgánů, úřadů, organizací a jiných takových subjektů, nikdy však Poddodavatelů Zhotovitele) a bez zavinění (byť i jen částečného) Zhotovitele, prodlužuje se Termín Dokončení o počet dní takového Zhotovitelem

nezaviněného prodlení. Totéž platí i pro situaci, kdy Objednatel přeruší z jakéhokoliv důvodu provádění prací na Díle dle ujednání článku 16.11 této Smlouvy. O výše uvedených důvodech na straně třetích osob, které mají vliv na termíny plnění Díla, bude učiněn Oprávněnými osobami obou Smluvních stran odsouhlasený písemný zápis s uvedením změn termínů plnění Díla nebo jeho částí.

- 14.10. Veškerá vzájemná komunikace mezi Smluvními stranami v souvislosti s touto Smlouvou o dílo bude probíhat prostřednictvím Oprávněných osob a Hlavního stavbyvedoucího, (členů) statutárních orgánů Smluvních stran, popř. jimi řádně pověřených osob.
- 14.11. Všechna oznámení mezi Smluvními stranami, mimo zápisy z kontrolních dnů, která se vztahují k této Smlouvě o dílo, nebo která mají být učiněna na základě této Smlouvy o dílo, musí být druhé Smluvní straně doručena prostřednictvím zpráv Informačního Systému Datových Schránek nebo jiného systému, který tento případně v budoucnu nahradí. V mimořádných případech, kdy Informační Systém Datových Schránek nebude funkční, je možné doručit oznámení osobně nebo doporučeným dopisem na adresu obesílané Smluvní strany uvedenou v záhlaví této Smlouvy o dílo či jinou adresu včas oznámenou druhé Smluvní straně. Smluvní strany shodně prohlašují, že jejich nastavení Informačního Systému Datových Schránek výše specifikovaný přenos umožňuje, že tuto skutečnost společně ověřily před podpisem Smlouvy o dílo, a zavazují se tento stav udržovat po celou dobu trvání jakýchkoliv vzájemných závazků dle této Smlouvy o dílo.
- 14.12. Smluvní strany se zavazují, že v případě změny své adresy budou o této změně druhou Smluvní stranu písemně informovat nejpozději do tří (3) pracovních dnů ode dne této změny.

15. SMLUVNÍ POKUTY

- 15.1. Zhotovitel je povinen zaplatit Objednateli smluvní pokutu ve výši 0,05 % z Ceny Díla bez DPH za každý započatý den prodlení s Dokončením Díla.
- 15.2. Pokud Zhotovitel nesplní řádně a včas svou povinnost odstranit jakékoliv vady a/nebo nedodělky Díla, buď zjištěné při předání a převzetí Díla, nebo které je povinen odstranit v Záruční době Díla, ve lhůtách dle článku 7.8 až 7.13. a dle článku 8.8. této Smlouvy o dílo, je povinen zaplatit Objednateli smluvní pokutu v následující výši za každý započatý den prodlení až do úplného odstranění příslušné vady a/nebo nedodělku:
- a) po dobu prvních 30 kalendářních dnů prodlení: 1.000,- Kč/den/vada;
 - b) za každý další následující kalendářní den prodlení: 2.000,- Kč/den/vada.
- 15.3. Pokud Zhotovitel nesplní řádně a včas svou povinnost vypracovat a předat Objednateli jakoukoliv část dokumentace zpracovávanou Zhotovitelem, je povinen zaplatit Objednateli smluvní pokutu v následující výši za každý započatý den prodlení s předložením příslušné dokumentace nebo její části až do jejího řádného předání:
- a) po dobu prvních 30 kalendářních dnů prodlení: 1.000,- Kč/den;
 - b) za každý další následující kalendářní den prodlení: 2.000,- Kč/den.
- 15.4. Pokud Zhotovitel nesplní řádně a včas svou smluvní povinnost vyplývající mu z této Smlouvy o dílo a výslovně neuvedenou v tomto jejím článku, a takové porušení nenapraví ani v dodatečně přiměřené lhůtě poskytnuté mu Objednatелеm v písemné výzvě Objednatele k nápravě takového porušení, je povinen zaplatit Objednateli smluvní pokutu

v následující výši za každý započatý den prodlení se splněním takové smluvní povinnosti až do jejího úplného splnění:

- a) po dobu prvních 30 kalendářních dnů prodlení: 1.000,- Kč/den/porušení;
b) za každý další následující kalendářní den prodlení: 2.000,- Kč/den/porušení

a v případě porušení jednorázové povinnosti či nesplnění jednorázového závazku dle této Smlouvy o dílo a neuvedeného v tomto článku smluvní pokutu ve výši 2.000,- Kč (slovy: dva tisíce korun českých) za každý jednotlivý případ.

- 15.5. Zhotovitel je povinen zaplatit Objednateli smluvní pokutu ve výši 100.000,- Kč (slovy: jedno sto tisíc korun českých) za každý jednotlivý případ porušení povinnosti mlčenlivosti dle čl. 13 Smlouvy o dílo.
- 15.6. Zhotovitel je povinen zaplatit Objednateli smluvní pokutu za porušení povinnosti dle bodu 13.8 ve výši 100.000,- Kč (slovy: jedno sto tisíc korun českých) za každý jednotlivý případ porušení zákazu nezveřejňovat referenci na Dílo a/nebo zákazu zveřejňovat referenci na Dílo v rozsahu jiném než písemně schváleném Objednatelem.
- 15.7. Zhotovitel je povinen zaplatit Objednateli smluvní pokutu ve výši 2.000,- Kč (slovy: dva tisíce korun českých) za každý jednotlivý případ, porušení povinnosti dle bodu 11.6. (poslední věta) Smlouvy o dílo, tj. využít směnu a provést předmětné práce.
- 15.8. Nepředloží-li Zhotovitel originál listiny bankovní záruky, jejíž vzor je přílohou č. 5 Smlouvy, ve lhůtě dle bodu 17.3 této Smlouvy o dílo, je povinen zaplatit Objednatel smluvní pokutu ve výši 10.000,- Kč (slovy: deset tisíc korun českých) za každý započatý den prodlení.
- 15.9. Ve všech v bodu 16.4. této Smlouvy o dílo uvedených případech porušení Smlouvy o dílo je Zhotovitel povinen uhradit Objednateli smluvní pokutu ve výši 1 % (jedno procento) z Ceny Díla bez DPH.
- 15.10. V případě prodlení s úhradou některé z dílčích Faktur či konečné Faktury se Objednatel zavazuje zaplatit Zhotoviteli spolu s dlužnou částkou též zákonný úrok z prodlení.
- 15.11. Objednatel je oprávněn smluvní pokutu, případně náhradu škody, na které mu v důsledku porušení závazku Zhotovitele vznikl nárok, započíst proti nároku na kteroukoliv úhradu náležející Zhotoviteli podle příslušných ustanovení této Smlouvy o dílo. Všechny smluvní pokuty dle této Smlouvy jsou splatné bezhotovostním převodem na bankovní účet Objednatele, a do patnácti (15) dnů ode dne doručení výzvy k jejímu uhrazení.
- 15.12. Uhrazením kterékoliv smluvní pokuty dle této Smlouvy o dílo není dotčen nárok na náhradu škody (včetně ušlého zisku) způsobené porušením povinnosti, za které je smluvní pokuta hrazena a příslušný nárok na náhradu škody trvá v plné výši a i po zaplacení smluvní pokuty, pokud se Smluvní strany nedohodnou jinak. Smluvní strany shodně prohlašují, že veškeré smluvní pokuty sjednané v této Smlouvě o dílo považují s ohledem na povahu zajišťovaných závazků za zcela přiměřené.

16. ODSŤOUPENÍ OD SMLOUVY O DÍLO, PŘERUŠENÍ PRACÍ

- 16.1. Závazky stran vyplývající ze Smlouvy o dílo zanikají jejich oboustranným splněním. Smlouva o dílo jako celek, ale i jednotlivé závazky mohou zaniknout, dohodnou-li se o tom smluvní strany formou písemného dodatku ke Smlouvě o dílo. Taková dohoda musí

obsahovat vypořádání smluvních závazků obou Smluvních stran.

- 16.2. Odstoupit od Smlouvy o dílo lze pouze z důvodů stanovených touto Smlouvou o dílo.
- 16.3. Od Smlouvy o dílo může Objednatel i Zhotovitel odstoupit v případě, že druhá Smluvní strana poruší podstatným způsobem své smluvní povinnosti, byla na tuto skutečnost prokazatelně upozorněna a nezjedнала nápravu.
- 16.4. Smluvní strany považují za podstatné porušení Smlouvy o dílo ze strany Zhotovitele:
- a) Prodlení Zhotovitele s dokončením Díla a/nebo s prováděním Díla v termínech provádění Díla dle Harmonogramu prací delší než čtrnáct (14) kalendářních dnů.
 - b) Zhotovitel do čtrnácti (14) kalendářních dnů po písemné výzvě Objednatele nesplnil pokyny Objednatele, týkající se odstranění vadných prací na Díle a jejich nového provedení.
 - c) Zhotovitel přes písemné upozornění neodváděl práce na Díle za smluvně ujednaných podmínek nebo odmítá splnit své závazky dle této Smlouvy o dílo.
 - d) Zhotovitel přes písemné upozornění nedodržuje písemné pokyny Objednatele, na Díle není odváděna kvalifikovaná odborná práce nebo jsou části smluvních prací na Díle zadávány dalšímu, Objednatelem neodsouhlasenému Poddodavateli.
 - e) Pokud činností nebo nečinností Zhotovitele vznikla Objednateli škoda vyšší než 250.000,- Kč (slovy: dvě stě padesát tisíc korun českých).
 - f) Zhotovitel poškozujee dobré jméno Objednatele a/nebo České republiky.
 - g) Ohledně majetku Zhotovitele bude zahájeno insolvenční řízení;
 - h) Zhotovitel se ocitne v likvidaci;
 - i) Zhotovitel pozbude oprávnění k činnostem, ke kterým se zavázal dle této Smlouvy o dílo a/nebo jejichž provedení je podmínkou řádného provedení Díla.
- 16.5. Objednatel je dále oprávněn přenést na Zhotovitele všechny následky plynoucí z odstoupení od Smlouvy o dílo dle bodu 16.4. tohoto článku shora, zejména pak náhradu ušlého zisku, následky vzniklé uzavřením nové Smlouvy o dílo s jiným Zhotovitelem, náklady na opravy vad či nedodělků, penále nebo škody, které mohou být hrazeny Objednatelem.
- 16.6. V případě odstoupení od Smlouvy o dílo se Zhotovitel (nebo jeho právní nástupci) zavazuje na žádost Objednatele poskytnout do užívání Objednatelem určené osobě na dobu do dokončení Díla provizorní stavby, materiál a hmoty, zásoby na Staveništi a/nebo Sdíleném pracovišti nebo ve výrobně či skladu, které jsou nutné k pokračování prací na Díle a všechny doklady spjaté s prováděním Díla. Dosud nezaplacený materiál, hmoty a zásoby na Staveništi a/nebo Sdíleném pracovišti nebo ve výrobně či skladu se Zhotovitel zavazuje Objednateli prodat na jeho žádost ke dni odstoupení od Smlouvy o dílo za ceny obvyklé v den podpisu této Smlouvy o dílo.
- 16.7. V případě odstoupení od Smlouvy o dílo bude Zhotoviteli uhrazena poměrná část Ceny díla (cena dosud provedených prací) po odečtení částek připadajících na nároky Objednatele vyplývající ze Smlouvy o dílo.
- 16.8. Odstoupení od Smlouvy o dílo musí být učiněno písemně, odůvodněno a zasláno druhé smluvní straně jako zpráva Informačního Systému Datových Schránek nebo doporučený

dopis v souladu s touto Smlouvou o dílo, přičemž účinky odstoupení nastávají dnem doručení oznámení o odstoupení druhé Smluvní straně. V případě nepřevzetí nebo odmítnutí převzetí oznámení o odstoupení od Smlouvy o dílo se má za to, že oznámení bylo doručeno 3. (třetí) den po jeho předání k poštovní přepravě držiteli licence pro poskytování poštovních služeb, resp. týž den, kdy bylo odesláno prostřednictvím datové schránky.

- 16.9. V případě ukončení této Smlouvy o dílo odstoupením je Zhotovitel povinen neprodleně nejpozději však do sedmi (7) dnů po ukončení Smlouvy o dílo:
- vrátit Objednateli veškeré dokumenty a podklady, které mu byly Objednatelům předány za účelem provádění Díla nebo v souvislosti s touto Smlouvou o dílo a
 - předat Objednateli i třeba jen rozpracované Dílo či jeho část k dalšímu použití.
- 16.10. V případě ukončení této Smlouvy o dílo odstoupením nemá Zhotovitel nárok na vrácení Díla nebo jeho částí, které byly již předány Objednateli, a to včetně jednotlivých prvků Díla předaných či uskladněných v Areálu.
- 16.11. Objednatel je oprávněn v průběhu trvání této Smlouvy o dílo přerušit provádění prací na Díle na základě jednostranného písemného oznámení doručeného Zhotoviteli s tím, že přerušování nastává ke dni doručení takového oznámení. V souvislosti s přerušování prací na Díle dle tohoto odstavce nevznikají Zhotoviteli žádné nároky vůči Objednateli vyjma ujednání dle článku 14.9. této Smlouvy.

17. FINANČNÍ ZÁRUKY

- 17.1. Zhotovitel je povinen na řádné plnění povinností dle této Smlouvy o dílo složit jistotu ve výši 1.000.000,- Kč (slovy: jeden milion korun českých), a to ve formě bankovní záruky s délkou trvání na celou dobu provádění Díla dle této Smlouvy o dílo vystavené licencovanou bankou registrovanou dle zákona č. 21/1992 Sb., o bankách, v platném znění, se sídlem na území České republiky, dle vzoru uvedeného v Příloze č. 4 této Smlouvy o dílo. Bankovní záruka dle tohoto odstavce musí být sjednána na dobu ode dne uzavření Smlouvy o dílo do dne, kdy je dosaženo Dokončení díla. V případě, že platnost bankovní záruky dle tohoto odstavce z jakéhokoliv důvodu vyprší před Dokončením díla, je Zhotovitel povinen alespoň třicet (30) dnů před vypršením platnosti bankovní záruky předat Objednateli novou bankovní záruku vystavenou v souladu s tímto článkem Smlouvy o dílo a pokrývající časové období zbývající do podpisu Protokolu o předání a převzetí Díla Objednatelům. V případě prodloužení Zhotovitele s předáním nové bankovní záruky ve lhůtě dle předchozí věty je Objednatel oprávněn k čerpání ze stávající platné bankovní záruky.
- 17.2. Originál listiny bankovní záruky na řádné provedení Díla předá Zhotovitel Objednateli nejpozději do dvaceti (20) kalendářních dnů od uzavření této Smlouvy o dílo. K bankovní záruce, vystavené v rozporu s touto Smlouvou o dílo a/nebo vzorem uvedeným Příloze č. 4 této Smlouvy o dílo, nebude přihlíženo. Nepředloží-li Zhotovitel originál listiny bankovní záruky dle tohoto článku Smlouvy o dílo ani do třiceti (30) dnů od uzavření Smlouvy o dílo, je Objednatel oprávněn částku odpovídající bankovní záruce zadržet z nejbližší platby (plateb), kterou (které) je povinen hradit Zhotoviteli podle této Smlouvy o dílo s tím, že zadržanou částku uhradí Zhotoviteli spolu s konečnou platbou po Podpisu Protokolu o předání a převzetí Díla nebo Protokolu o odstranění vad a nedodělků, byly-li na Díle vady a nedodělky, nebo ji vrátí Zhotoviteli do patnácti (15) dnů ode dne, kdy mu Zhotovitel předá

řádně vyplněný originál listiny bankovní záruky. Nárok Objednatel na smluvní pokutu ode dne prodlení Zhotovitele s předložením originálu listiny bankovní záruky do dne srážky příslušné částky z platby/plateb náležející(ch) Zhotoviteli není tímto ustanovením dotčen.

- 17.3. Zhotovitel má povinnost nahradit celé Zádržné dle bodu 6.11 této Smlouvy o dílo složením jistoty ve formě bankovní záruky Objednateli, vystavené licencovanou bankou registrovanou dle zákona č. 21/1992 Sb., o bankách, v platném znění, se sídlem na území České republiky, dle vzoru uvedeného v Příloze č. 5 této Smlouvy o dílo. Bankovní záruka dle tohoto odstavce musí být sjednána na dobu do uplynutí poslední Záruční doby Díla a vystavena na částku odpovídající skutečné výši Zádržného dle bodu 6.11 této Smlouvy o dílo. Zhotovitel je povinen předložit originál bankovní záruky nejpozději do dvaceti (20) dnů ode dne podpisu Protokolu o předání a převzetí Díla Objednatel nebo ode dne podpisu Protokolu o odstranění vad a nedodělků byly-li na Díle vady či nedodělky. Po předložení bankovní záruky Zhotovitelem Objednateli dle tohoto odstavce vrátí Objednatel částku odpovídající skutečné výši Zádržného dle bodu 6.11. této Smlouvy o dílo Zhotoviteli bezhotovostním převodem na jeho bankovní účet nejpozději do třiceti (30) dnů ode dne předložení bankovní záruky dle tohoto odstavce. Bankovní záruka dle tohoto odstavce může být po uplynutí lhůty devadesáti (90) dnů ode dne podpisu Protokolu o předání a převzetí Díla Objednatel nebo ode dne podpisu Protokolu o odstranění vad a nedodělků byly-li na Díle vady či nedodělky, snížena a nahrazena novou bankovní zárukou vystavenou v souladu s tímto článkem Smlouvy o dílo ve výši 50% (padesát procent) Zádržného za podmínky, že budou zároveň řádně a včas odstraněny veškeré případné vady Díla, které se na něm v této lhůtě projeví. V případě, že platnost bankovní záruky dle tohoto odstavce z jakéhokoliv důvodu vyprší před uplynutím poslední záruční doby Díla, je Zhotovitel povinen alespoň třicet (30) dnů před vypršením platnosti bankovní záruky předat Objednateli novou bankovní záruku vystavenou v souladu s tímto článkem Smlouvy o dílo a pokrývající časové období zbývající do konce poslední záruční doby Díla. V případě prodlení Zhotovitele s předáním nové bankovní záruky ve lhůtě dle předchozí věty je Objednatel oprávněn k čerpání ze stávající platné bankovní záruky. K bankovní záruce, vystavené v rozporu s touto Smlouvou a/nebo vzorem uvedeným Příloze č. 5 této Smlouvy, nebude přihlíženo. Pro vyloučení veškerých pochybností se Smluvní strany výslovně dohodly, že Zádržné nebude úročeno.

18. ŘEŠENÍ SPORŮ

- 18.1. Práva a povinnosti výslovně touto Smlouvou o dílo neupravené se řídí zejména Občanským zákoníkem.
- 18.2. Smluvní strany se zavazují vyvinout maximální úsilí k odstranění vzájemných sporů vzniklých na základě této Smlouvy o dílo nebo v souvislosti s touto Smlouvou o dílo a k jejich vyřešení zejména prostřednictvím vzájemných jednání za účelem dosažení dohody.
- 18.3. Podle § 89a zákona č. 99/1963 Sb., občanského soudního řádu, ve znění pozdějších předpisů, se Smluvní strany dohodly, že místně příslušným soudem prvního stupně ve sporech z této Smlouvy o dílo bude v případech, kdy není stanovena výlučná příslušnost soudu a kdy je v prvním stupni příslušný krajský soud, Městský soud v Praze a v případech, kdy je v prvním stupni příslušný okresní soud, Obvodní soud pro Prahu 10.

19. UCHOVÁVÁNÍ DOKUMENTŮ

- 19.1. Zhotovitel je povinen uchovávat veškeré dokumenty související s plněním dle této Smlouvy o dílo nejméně po dobu deseti (10) let od konce účetního období, ve kterém došlo k zaplacení Ceny Díla, a to zejména pro účely kontroly prováděné oprávněnými kontrolními orgány.
- 19.2. Zhotovitel je povinen umožnit kontrolu veškerých dokumentů souvisejících s plněním dle této Smlouvy o dílo ze strany Objednatelce a jiných orgánů oprávněných k provádění kontroly, a to zejména ze strany Ministerstva vnitra ČR, Ministerstva financí ČR, Centra pro regionální rozvoj České republiky, územních orgánů finanční správy, Nejvyššího kontrolního úřadu, Evropské komise, Evropského účetního dvora, případně dalších orgánů oprávněných k výkonu kontroly, jakož i ze strany třetích osob, které tyto orgány ke kontrole případně pověří nebo zmocní.
- 19.3. Zhotovitel je podle ustanovení § 2 písm. e) zákona č. 320/2001 Sb., o finanční kontrole ve veřejné správě a o změně některých zákonů (zákon o finanční kontrole), ve znění pozdějších předpisů, povinen spolupůsobit při výkonu finanční kontroly dle tohoto článku.

20. DALŠÍ UJEDNÁNÍ

- 20.1. Zhotovitel není oprávněn postoupit na třetí osobu, zastavit nebo jinak disponovat se svými právy a/nebo povinnostmi z této Smlouvy o dílo bez předchozího písemného souhlasu Objednatelce.
- 20.2. Zhotovitel prohlašuje, že na sebe převzal nebezpečí změny okolností ve smyslu ustanovení § 1765 odst. 2 občanského zákoníku. V případě, že dojde ke změně okolností tak podstatné, že tato změna založí v právech a povinnostech Smluvních stran dle této Smlouvy o dílo zvlášť hrubý nepoměr, kdy bude Zhotovitel znevýhodněn, nemá Zhotovitel právo se domáhat vůči Objednateli obnovení jednání o Smlouvě o dílo.
- 20.3. Smluvní strany se dohodly, že Zhotovitel není oprávněn určit, na co a v jakém pořadí budou jeho plnění poskytována Objednateli započtena.
- 20.4. Smluvní strany sjednaly, že v případě prodlení lze požadovat i úroky z úroků.
- 20.5. Smluvní strany dále sjednaly, že Zhotovitel není oprávněn postoupit svoji pohledávku za Objednatelcem jiné osobě.
- 20.6. Objednatel není povinen přijmout plnění, které mu se souhlasem Zhotovitele nabídne třetí osoba, Objednatel není ani povinen svoji pohledávku za Zhotovitelem postoupit třetí osobě, pokud by třetí osoba plnila dluh za Zhotovitele.
- 20.7. Smluvní strany dále sjednávají, že Objednatel má právo na náhradu škody vzniklé nesplněním peněžitého dluhu i tehdy, je-li kryta úroky z prodlení.
- 20.8. Zhotovitel je oprávněn započíst jakékoliv své pohledávky za Objednatelcem jen na základě předchozí písemné dohody obou Smluvních stran, přičemž za takovou dohodu se nepovažuje zápis ve stavebním deníku ani zápis z kontrolního dne. Objednatel je oprávněn kdykoliv jednostranně bez dalšího započíst jakékoliv své i nesplacené pohledávky za Zhotovitelem oproti nároku Zhotovitele na úhradu Ceny díla či její části.
- 20.9. Smluvní strany se výslovně dohodly, že v případě, že při provádění Díla vznikne jakékoliv autorské dílo (dále jen „Autorské dílo“), poskytuje Zhotovitel Objednateli předáním Díla

výlučnou licenci ke všem způsobům užívání všech částí takto vzniklého Autorského díla (dále jen „Licence“). Licence je poskytnuta v neomezeném rozsahu a na dobu neurčitou. Objednatel není povinen poskytnutou Licencí využít.

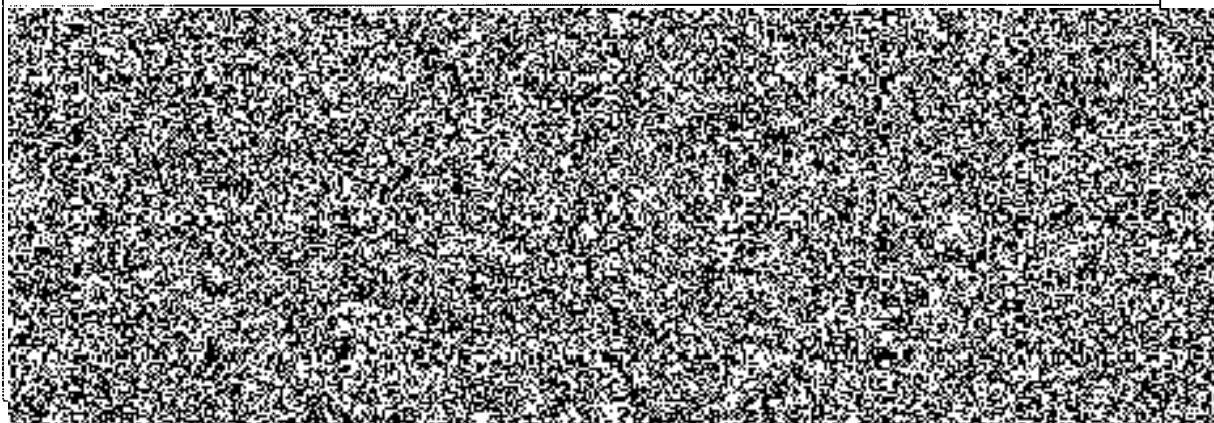
- 20.10. Cena za poskytnutí Licence a případných dalších práv k Autorskému dílu je v plné výši obsažena v Ceně Díla a Zhotoviteli tak nevzniká nárok na její samostatnou úhradu. Zhotovitel vyslovuje svůj souhlas s tím, aby Objednatel bez dalšího poskytl oprávnění tvořící součást Licence zcela nebo zčásti třetí osobě (dále jen „Podlicence“) bez jakéhokoliv dodatečného nároku Zhotovitele na jakékoliv plnění.
- 20.11. Zhotovitel uděluje výslovný souhlas s tím, aby Objednatel Autorské dílo nebo jeho části užíval, a po jeho předání a převzetí od Zhotovitele měnil, nebo je použil ve celku i částečně jako podklad pro případné změny s ohledem na využití Díla nebo jeho částí.
- 20.12. Zhotovitel nese po dobu trvání záručních dob dle této Smlouvy o dílo odpovědnost za jakékoliv případné nároky z autorských či obdobných práv uplatněných třetími osobami k Autorskému dílu nebo jeho částem.
- 20.13. Zhotovitel tímto prohlašuje, že upravil vztahy se svými zaměstnanci i členy statutárních orgánů a jakýmkoliv třetími osobami ohledně Autorských děl tak, že je oprávněn poskytnout Objednateli Licencí a zavazuje se bezodkladně na jeho výzvu Objednateli poskytnout o skutečnostech dle této věty písemný doklad. Zhotovitel před sjednáním jakéhokoliv Poddodavatele za účelem realizace Díla nebo jeho částí dle této Smlouvy o dílo zajistí bezplatné udělení licence ze strany Poddodavatele Objednateli k jakýmkoliv Autorským dílům vytvořeným takovým Poddodavatelem či jeho zaměstnancem při realizaci příslušné části Díla, a to minimálně ve stejném rozsahu jaký má Licence dle tohoto článku shora.

21. ZÁVĚREČNÁ USTANOVENÍ

- 21.1. Zhotovitel prohlašuje, že se před podpisem této Smlouvy o dílo seznámil se všemi potřebnými podklady, které mu byly Objednatelům poskytnuty, nemá k nim žádné připomínky a jsou dostačující k provedení Díla za podmínek stanovených touto Smlouvou o dílo. Zhotovitel si je vědom toho, že v průběhu zhotovování Díla nemůže uplatňovat nároky na úpravu smluvních podmínek z důvodů, které mohl objektivně při vynaložení odborné péče zjistit již při seznámení se s podklady dle předchozí věty.
- 21.2. Tato Smlouva o dílo obsahuje úplnou dohodu Smluvních stran ohledně předmětu této Smlouvy o dílo a žádná jiná dohoda, prohlášení nebo příslib, neobsažené v této Smlouvě o dílo, učiněný kteroukoli ze Smluvních stran, nebudou pro žádnou ze Smluvních stran závazné nebo platné.
- 21.3. Jakékoli změny a/nebo doplňky této Smlouvy o dílo musí mít písemnou formu a musí být podepsány oběma Smluvními stranami v podobě vzestupně číslovaných dodatků. Písemná forma je vyžadována i pro vzdání se jakéhokoliv práva či prominutí jakéhokoliv nároku dle této Smlouvy o dílo či v souvislosti s ní.
- 21.4. Smluvní strany se dohodly, že účinky doručení na adresu druhé Smluvní strany uvedenou v této Smlouvě o dílo, popř. na jinou adresu oznámenou písemně druhé Smluvní straně, nastanou i v případě, že se doporučený dopis vrátí odesílateli jako nedoručený, a to ke dni, kdy byla zásilka uložena u držitele poštovní licence, a pokud se zásilka u držitele poštovní licence neukládá, pak ke dni, kdy se nedoručená zásilka vrátila odesílateli.

- 21.5. Smluvní strany se dohodly na tom, že pokud bude jakékoliv ustanovení této Smlouvy o dílo neplatné nebo neúčinné, nebude to mít vliv na platnost či účinnost této Smlouvy o dílo jako celku, či jejích ostatních jednotlivých ustanovení, a zavazují se dané ustanovení nahradit nejpozději ve lhůtě třiceti (30) dnů od konstatování takové skutečnosti (nejpozději však ve lhůtě třiceti (30) dnů od data účinnosti rozhodnutí příslušného soudu potvrzujícího neplatnost nebo neúčinnost takového ustanovení) ustanovením, které se bude svým obsahem co možná nejvíce blížit neplatnému nebo neúčinnému ustanovení.
- 21.6. Odstoupením od této Smlouvy o dílo nezanikají její ustanovení, která dle své povahy a určení mají přetrvávat i po předčasném ukončení této Smlouvy o dílo odstoupením.
- 21.7. Tato Smlouva o dílo je závazná rovněž pro právní nástupce Smluvních stran. Skutečnost vzniku právního nástupnictví u kterékoliv ze Smluvních stran oznámí příslušný právní nástupce některé ze Smluvních stran písemně všem původním účastníkům Smlouvy o dílo do deseti (10) dnů od rozhodné události.
- 21.8. Zhotovitel se zavazuje, že veškeré relevantní podmínky této Smlouvy o dílo budou zahrnuty do smluv s jeho Poddodavateli a Zhotovitel odpovídá za porušení podmínek této Smlouvy o dílo ze strany svých Poddodavatelů stejně, jako kdyby je porušil sám.
- 21.9. Smluvní strany se dohodly, že kterákoliv z nich může od této Smlouvy o dílo bez dalšího odstoupit v případě, že druhá smluvní strana v průběhu platnosti Smlouvy o dílo poruší závažným způsobem své povinnosti vztahující se ke správě daní a/nebo správce daně rozhodne o její nespolehlivosti. Smluvní strany se zavazují, že pokud by k vydání takového rozhodnutí správce daně došlo, budou druhou Smluvní stranu o této skutečnosti neprodleně písemně informovat.
- 21.10. Smluvní strany prohlašují, že je jim znám celý obsah Smlouvy o dílo a jejích příloh, že Smlouvě o dílo i veškerým jejím přílohám beze zbytku porozuměly, a že tuto Smlouvu o dílo uzavřely na základě svobodné a vážné vůle. Na důkaz této skutečnosti k ní níže připojují své elektronické podpisy osob k tomu oprávněných.
- 21.11. Tato Smlouva o dílo nabývá platnosti dnem podpisu poslední ze Smluvních stran.
- 21.12. Tato Smlouva nabývá účinnosti dnem jejího uveřejnění prostřednictvím registru smluv, zřízeném dle zákona č. 340/2015 Sb., zákon o registru smluv, ve znění pozdějších předpisů. Uveřejnění dle předchozí věty se zavazuje zajistit Objednatel.
- 21.13. Součástí Smlouvy o dílo tvoří tyto její přílohy:
- Příloha č. 1 - Harmonogram Díla.
 - Příloha č. 2 - Standardy objednatele.
 - Příloha č. 3 - Výkaz výměr.
 - Příloha č. 4 - Vzor bankovní záruky za řádné provedení Díla.
 - Příloha č. 5 - Vzor bankovní záruky – náhrada zádržného.
 - Příloha č. 6 – Seznam techniků.

ELEKTRONICKÉ PODPISY SMLUVNÍCH STRAN



Místo stavby: Areál MV Letná,
Nad Štolou 936/3,
170 34 Praha 7 - Holešovice

Stavba:

REKONSTRUKCE TRAFOSTANICE A ZÁLOŽNÍHO ZDROJE OBJEKTU LETNÁ

SOUPIS PRACÍ S VÝKAZEM VÝMĚR

Investor: Zařízení služeb pro Ministerstvo vnitra
Projektant: ATICO s.r.o.

Zhotovitel:
Stupeň: DPS
Vypracoval: Questima, s.r.o.

Č.zakázky: 19028
Datum: 06/2019

REKONSTRUKCE TRAFOSTANICE A ZÁLOŽNÍHO ZDROJE OBJEKTU LETNÁ

REKAPITULACE

Popis	Cena	DPH	Cena s DPH
SO_01: REKONSTRUKCE TRAFOSTANICE A ZÁLOŽNÍHO ZDROJE	14 219 114	2 986 014	17 205 128
SO_01.1: STAVEBNÍ ČÁST	1 020 292	214 261	1 234 553
H: Oddíly prací HSV	169 724	35 642	205 366
002.: Základy	25 262	5 305	30 567
0027: Základy	13 271	2 787	15 058
003.: Svislé konstrukce	9 381	1 970	11 351
0061: Úprava povrchů vnitřní	42 347	8 893	51 239
0094: Lešení, systémové bednění a stavební výtahy			
0095: Dokončovací konstrukce a práce pozemních staveb	41 570	8 730	50 299
0096: Bourací práce	25 018	5 254	30 271
099.: Přesun hmot HSV	12 876	2 704	15 580
P: Oddíly prací PSV	850 568	178 619	1 029 187
7631: Konstrukce montované - sádrokartonové	49 024	10 295	59 319
767.: Konstrukce zámečnické	183 432	38 521	221 953
7674: Dveře protipožární	180 313	37 866	218 179
777.: Podlahy lité	229 924	48 284	278 209
783.: Nátěry	182 495	38 324	220 819
784.: Malby	25 379	5 330	30 708
SO_01.2: TECHNIKA PROSTŘEDÍ STAVEB	13 198 822	2 771 753	15 970 575
D141: Záložní zdroj	2 369 291	497 551	2 866 842
D142: Technologie PHM	756 624	158 891	915 515
D143: Vzduchotechnika a odvod spalin	3 278 020	688 384	3 966 404
D1441: Elektrorozvody VN	1 414 820	297 112	1 711 933
D1442: Elektrorozvody NN	5 380 067	1 129 814	6 509 881

REKONSTRUKCE TRAFOSTANICE A ZÁLOŽNÍHO ZDROJE OBJEKTU LETNÁ
REKAPITULACE

Popis	Cena	DPH	Cena s DPH
VN_ON: VEDLEJŠÍ A OSTATNÍ NÁKLADY	181 300	38 073	219 373
VN: Vedlejší a ostatní náklady	181 300	38 073	219 373
01: Zařízení staveniště	45 200	9 492	54 692
04: Ostatní náklady	136 100	28 581	164 681
Celkem (bez DPH)	14 400 414		
DPH 21%	3 024 087		
Celkem (včetně DPH)	17 424 501		

REKONSTRUKCE TRAFOSTANICE A ZÁLOŽNÍHO ZDROJE OBJEKTU LETNÁ

Záložní zdroj

Poř.	Kód	Popis	MJ	Výměra	Jedn. cena	Cena	CS
D141		ZÁLOŽNÍ ZDROJ				2 369 291	
141		Záložní zdroj				2 369 291	
1.	141-001	Motorgenerátor 700kVA, základní parametry MG: Minimální výkon PRP - 630kVA Minimální výkon LTP - 700kVA Power faktor - 0.8 Napětí: 400V/230V Frekvence - 50 Hz Maximální spotřeba paliva při 70% zátěži - 90 l/hod Výfukové plyny – emisní norma minimálně EU stage 2 interní nádrž minimálně 600l včetně ekologické vany + ext.nádrž 3000l Maximální délka - 3500 mm Maximální šířka - 1500 mm Maximální výška - 2190 mm Maximální hmotnost - 5000 kg včetně náplni Maximální hlučnost bez tlumiče hluku - 105 dB/1m Nabíječ akumulátoru - integrovaný Přehřev motoru - integrovaný Kontrolér - auto start, měření el. Veličin, ovládání a zobrazení v češtině Monitoring - protokol MODBUS/SNMP	kus	1,0	2 002 000,00	2 002 000	
2.	141-002	RDA oceloplech rozvaděč, skříňové provedení, rozměry: 2000x1200x500mm. IP 40/20, In=1000A, Ik=10kA, viz.výkres rozvaděče R-DA. Včetně usazení a ukotvení na místo.	kus	1,0	312,70	313	
3.	141-003	Kabel silový jednožilový s Cu jádrem 1x240mm ² (1-CXKH-V)	m	80,0	525,00	42 000	
4.	141-004	Kabel silový vícežilový s Cu jádrem 3x1,5mm ² (CXKH-V)	m	50,0	28,90	1 445	
5.	141-005	Kabel silový vícežilový s Cu jádrem 3x2,5mm ² (CXKH-V)	m	60,0	35,80	2 148	
6.	141-006	Kabel silový vícežilový s Cu jádrem 3x4mm ² (CXKH-V)	m	10,0	75,00	750	
7.	141-007	Kabel silový vícežilový s Cu jádrem 5x1,5mm ² (CXKH-V)	m	10,0	61,50	615	
8.	141-008	Kabel silový vícežilový s Cu jádrem 4x35mm ² (CXKH-V)	m	30,0	478,50	14 355	
9.	141-009	Kabel ovládací vícežilový s Cu jádrem UTP	m	10,0	15,00	150	
10.	141-010	Kabel ovládací vícežilový s Cu jádrem 2x1,5mm ² (CXKH-V)	m	10,0	28,00	280	
11.	141-011	Kabel ovládací vícežilový s Cu jádrem 7x1,0mm ² (CXKH-V)	m	40,0	74,20	2 968	
12.	141-012	Kabel ovládací vícežilový s Cu jádrem 12x1,0mm ² (CXKH-V)	m	40,0	121,40	4 856	
13.	141-013	Kabel silový jednožilový s Cu jádrem 1x10mm ² (CYA)	m	20,0	30,20	604	
14.	141-014	Kabel silový jednožilový s Cu jádrem 1x35mm ² (CYA)	m	80,0	98,00	7 840	
15.	34575003	víko žlabu pozinkované 2m/ks š 125 mm	m	10,0	68,90	689	URS 2019-I

REKONSTRUKCE TRAFOSTANICE A ZÁLOŽNÍHO ZDROJE OBJEKTU LETNÁ

Záložní zdroj

Poř.	Kód	Popis	MJ	Výměra	Jedn. cena	Cena	CS
16.	34575492	žlab kabelový pozinkovaný 2m/ks 50X125	m	10,0	151,80	1 518	URS 2019-I
17.	34575518	koleno žlabu pozinkované 90X50X125	kus	1,0	379,00	379	URS 2019-I
18.	34575501	víko pro koleno pozinkované 90X125	kus	1,0	143,00	143	URS 2019-I
19.	141-015	Demontáž stávajícího motorgenerátoru 400kVA	kpt	1,0	49 500,00	49 500	
20.	141-016	Odstěhování stávajícího motorgenerátoru 400kVA před budovu	kpt	1,0	16 500,00	16 500	
21.	141-017	Dovoz, nastěhování a usazení nového motorgenerátoru 700kVA	kpt	1,0	44 000,00	44 000	
22.	141-018	Instalace nového motorgenerátoru 700kVA	kpt	1,0	55 000,00	55 000	
23.	141-019	Zakončení kabelu: silový jednožilový s Cu jádrem 1x240mm ² (1-CXKH-V)	kus	16,0	215,00	3 440	
24.	141-020	Zakončení kabelu: silový vícežilový s Cu jádrem 3x1,5mm ² (CXKH-V)	kus	2,0	86,00	172	
25.	141-021	Zakončení kabelu: silový vícežilový s Cu jádrem 3x2,5mm ² (CXKH-V)	kus	4,0	92,00	368	
26.	141-022	Zakončení kabelu: silový vícežilový s Cu jádrem 3x4mm ² (CXKH-V)	kus	2,0	105,00	210	
27.	141-023	Zakončení kabelu: silový vícežilový s Cu jádrem 5x1,5mm ² (CXKH-V)	kus	2,0	111,00	222	
28.	141-024	Zakončení kabelu: silový vícežilový s Cu jádrem 4x35mm ² (CXKH-V)	kus	2,0	209,00	418	
29.	141-025	Zakončení kabelu: ovládací vícežilový s Cu jádrem UTP	kus	2,0	18,00	36	
30.	141-026	Zakončení kabelu: ovládací vícežilový s Cu jádrem 2x1,5mm ² (CXKH-V)	kus	2,0	21,00	42	
31.	141-027	Zakončení kabelu: ovládací vícežilový s Cu jádrem 7x1,0mm ² (CXKH-V)	kus	8,0	32,00	256	
32.	141-028	Zakončení kabelu: ovládací vícežilový s Cu jádrem 12x1,0mm ² (CXKH-V)	kus	8,0	38,00	304	
33.	141-029	Zakončení kabelu: silový jednožilový s Cu jádrem 1x10mm ² (CYA)	kus	8,0	34,00	272	
34.	141-030	Zakončení kabelu: silový jednožilový s Cu jádrem 1x35mm ² (CYA)	kus	8,0	68,00	544	
35.	741811021	Oživení rozvaděče se složitou výstrojí	kus	1,0	4 641,00	4 641	URS 2019-I
36.	741810002	Čelková prohlídka elektrického rozvodu a zařízení do 500 000,- Kč	kus	1,0	8 840,00	8 840	URS 2019-I
37.	741811004	Kontrola rozvaděče nn pro automatické ovládní zásokku	kus	1,0	3 553,00	3 553	URS 2019-I
38.	742330002	Montáž nového rozvaděče RDA	kus	1,0	3 544,50	3 545	URS 2019-I
39.	742330801	Demontáž původního rozvaděče RDA	kus	1,0	875,50	876	URS 2019-I
40.	141-031	Nastavení a oživení motorgenerátoru 700kVA	kot	1,0	22 000,00	22 000	
41.	141-032	Funkční zkoušky motorgenerátoru	kpt	1,0	16 500,00	16 500	
42.	141-033	Návrh havarijního plánu a provozního řádu	kpt	1,0	27 500,00	27 500	
43.	141-034	Projekt skutečného provedení stavby	kot	1,0	27 500,00	27 500	

Pozn.: Výměry jsou odměřeny elektronicky z výkresů

REKONSTRUKCE TRAFOSTANICE A ZÁLOŽNÍHO ZDROJE OBJEKTU LETNÁ

Stavební část

Poř.	Kód	Popis	MJ	Výměra bez ztr.	Ztratné	Výměra	Jedn. cena	Cena	CS
SO_01.1: STAVEBNÍ ČÁST								1 020 292	
H: Oddíly prací HSV								169 724	
002.: Základy								25 262	
1.	985131311	Ruční dočištění ploch stěn, rubu kleneb a podlah ocelových kartáčů očštění základu pro přibetonování 11,155*3,121*1,23	m2	5,504	-	5,504	122,70	675	URS 2019-I
2.	985139112	Příplatek k očištění ploch za plochu do 10 m2 jednotlivě	m2	5,504	--	5,504	19,24	106	URS 2019-I
3.	985331213	Dodatečné vlepování betonářské výztuže D 12 mm do chemické mafty včetně vyvrtání otvorů profil 10 stl. 500 mm do hloubky 250 mm, vzdur 300x300 mm počet: 13,321*1,073*1,23*0,99 *1,1 zakrouhlení: 60*0,15	m	16,5	-	16,5	1 420,70	23 442	URS 2019-I
4.	13021012	Týč ocelová žebírková jakost BS: 500S výztuž do betonu D 10mm dodávka 66,00*0,50*0,33*2000	t	0,02	-	0,02	18 105,00	370	URS 2019-I
5.	966079851	Přerušení různých ocelových profilů průřezu do 100 mm2 stříhání výztuže na potřebnou délku	kus	66,0	-	66,0	10,13	669	URS 2019-I
0027: Základy								13 271	
6.	279321346	Základová zeď ze ŽB bez zvýšených nároků na prostředí tř. C 20/25 bez výztuže rozšíření základu - m. S09 11,49*0,24*13,37*0,25*0,525*1,23	m3	2,66	-	2,66	2 385,70	6 347	URS 2019-I
7.	279351311	Zřízení jednostranného bednění základových zdí rozšíření základu - m. S09 11,69*3,53*0,23*1,23	m2	6,765	-	6,765	717,60	4 855	URS 2019-I
8.	279351312	Očštění jednostranného bednění základových zdí	m2	6,765	--	6,765	140,30	949	URS 2019-I
9.	279362021	Výztuž základových zdí nosných svařovanými sítěmi Karí 4*30=4*10*283, šok 190x190 mm, drát 6 mm 10,25*1,03*3,37*4,45*1000 *1,20 11,69*0,24*13,37*3,25*4,45*1000 *1,20	t	0,041	-	0,041	27 380,00	1 120	URS 2019-I
003.: Svislé konstrukce								9 381	
10.	317944323	Válcované nosníky č.14 až 22 dodatečně osazované do připravených otvorů nad montážními otvory 12,10*2 *2,10*10,20*0,15	t	0,121	-	0,121	33 897,00	4 100	URS 2019-I
11.	317234410	Vyzdivka mezi nosníky z cihel pálených na MC nad montážními otvory 12,10 *2,10*10,20*0,15	m3	0,189	-	0,189	4 648,00	878	URS 2019-I

REKONSTRUKCE TRAFOSTANICE A ZÁLOŽNÍHO ZDROJE OBJEKTU LETNÁ

Stavební část

Poř.	Kód	Popis	MJ	Výměra bez ztr.	Ztratné	Výměra	Jedn. cena	Cena	CS
12.	346244381	Plentování jednostranné v do 200 mm válcovaných nosníků cihlami saz montážními prvky 12,10 - 2,10 + 10,30 - 0,10	m2	1,26	-	1,26	522,59	658	URS 2019-I
13.	340239212	Zazdívkva otvorů v průčkách nebo stěnách plochy do 4 m2 cihlami plnými tl přes 100 mm montážními prvky 1,50*2,40 1,50*1,30 - 0,90*1,90	m2	7,215	-	7,215	518,94	3 744	URS 2019-I
0061: Úprava povrchů vnitřní								-	42 347
14.	615142012	Potažení vnitřních nosníků rabičovým pletivem saz montážními prvky 12,10 - 2,10 + 10,30 - 0,10*21	m2	5,46	-	5,46	131,49	718	URS 2019-I
15.	613131101	Cementový postřik vnitřních nosníků nanášený celoplošně ručně	m2	5,46	-	5,46	72,96	398	URS 2019-I
16.	612325225	Vápenocementová štuková omítka malých ploch co 4,0 m2 na stěnách montážními prvky 2*2 výška stropní mimo m.č. 809 a 810	kus	9,0	-	9,0	1 296,97	11 673	URS 2019-I
17.	611325422	Oprava vnitřní vápenocementové štukové omítky stropů v rozsahu plochy do 30% saz bourání: 66,26	m2	66,26	-	66,26	182,89	12 118	URS 2019-I
18.	612325422	Oprava vnitřní vápenocementové štukové omítky stěn v rozsahu plochy do 30% saz bourání: 97,929	m2	97,929	-	97,929	152,04	14 889	URS 2019-I
19.	612329001	Ostatní opravy omítek - v ostatních místnostech dotčených stavbou	kpl	1,0	-	1,0	2 550,00	2 550	URS 2019-I
0094: Lešení, systémové bednění a stavební výtahy								-	-
20.	949101112	Lešení pomocné pro objekty pozemních staveb s lešeníovou podlahou v do 3.5 m zatížení do 150 kg/m2	m2	-	-	-	51,90	-	URS 2019-I
0095: Dokončovací konstrukce a práce pozemních staveb								-	41 570
21.	952901111	Vyčištění budov bytové a občanské výstavby při výšce podlaží do 4 m	m2	380,0	-	380,0	79,01	30 025	URS 2019-I
22.	952902001_1	Průběžný úklid při provádění oprav - veřejné plochy	Kč	1,0	-	1,0	8 500,00	8 500	
23.	953941711_1	Osazování hasicích přístrojů	kus	4,0	-	4,0	81,23	325	
24.	PÚ N01.4	PHF PG6 s práškem ABC - hasicí schopnost. 21A - 113B - dodávka	kus	1,0	-	1,0	680,00	680	URS 2019-I
25.	PÚ P01.6a	PHP PG6 s práškem ABC - hasicí schopnost. 21A + 113B - dodávka	kus	2,0	-	2,0	680,00	1 360	URS 2019-I
26.	PÚ P01.6b	PIHP PG6 s práškem ABC - hasicí schopnost. 21A + 113B - dodávka	kus	1,0	-	1,0	680,00	680	URS 2019-I
0096: Bourací práce								-	25 018
27.	968072455	Vybourání kovových dveřních zárubní pl do 2 m2 - včetně vyvěšení dveřních křidel	m2	6,9	-	6,9	237,80	1 641	URS 2019-I

REKONSTRUKCE TRAFOSTANICE A ZÁLOŽNÍHO ZDROJE OBJEKTU LETNÁ

Stavební část

Poř.	Kód	Popis	MJ	Výměra bez ztr.	Ztratiné	Výměra	Jedn. cena	Cena	CS
		v. 0.1.1.1		-	-	-	-	-	-
		pat. 1		-	-	-	-	-	-
		0,80*2,00+2		3,0	-	-	-	-	-
		0,80*2,00		1,6	-	-	-	-	-
		0,00*2,00		2,4	-	-	-	-	-
28.	968072455	Vybourání kovových dveřních zárubní pl přes 2 m2 - včetně vyvěšení dveřních křidel	m2	3,0	-	3,0	181,83	546	URS 2019-I
		v. 0.1.1.1		-	-	-	-	-	-
		pat. 1		-	-	-	-	-	-
		0,80*3,60		3,0	-	-	-	-	-
29.	971033641	Vybourání otvorů ve zdivu cihelném pl do 4 m2 na MVC nebo MV tl do 300 mm	m3	2,063	-	2,063	809,39	1 670	URS 2019-I
		montážní otvor		-	-	-	-	-	-
		1,80*2,40*0,30		1,152	-	-	-	-	-
		11,06*3,30*0,80=11,971*0,2		0,911	-	-	-	-	-
30.	964011231	Vybourání ZB překladů prefabrikovaných dl do 3 m hmotnosti do 150 kg/m	m3	0,101	-	0,101	2 655,47	269	URS 2019-I
		montážní otvor, nad chráněnými dveřmi		-	-	-	-	-	-
		1,80*0,27*0,23		0,101	-	-	-	-	-
31.	974031654	Vysekání rýh ve zdivu cihelném pro vtahování nosníků nl do 150 mm v do 150 mm	m	8,4	-	8,4	181,07	1 521	URS 2019-I
		montážní otvor		-	-	-	-	-	-
		0,10*0,40*0,30		0,4	-	-	-	-	-
32.	967031732	Přisekání plošné zdiva z cihel pálených na MV nebo MVC tl do 100 mm	m2	3,222	-	3,222	126,63	408	URS 2019-I
		zarovnání zdíky po vybourání montážních otvorů		-	-	-	-	-	-
		0,80*0,30*2		1,60	-	-	-	-	-
		0,30*0,20*2		1,242	-	-	-	-	-
33.	975043121	Jednořadové podchycení stropů pro osazení nosníků v do 3,5 m pro zatížení do 1000 kg/m	m	8,4	-	8,4	390,26	3 278	URS 2019-I
		pro montážní strop		-	-	-	-	-	-
		0,00*2		4,0	-	-	-	-	-
		0,50*1,90		4,4	-	-	-	-	-
34.	975048121	Příplatek k jednořadovému podchycení stropů pro zatížení do 1000 kg/m ZKD 1 m v podchycení	m	4,4	-	4,4	24,87	109	URS 2019-I
		pro montážní strop		-	-	-	-	-	-
		0,50*1,90		4,4	-	-	-	-	-
35.	978011141	Otlučení (osekání) vnitřní vápenné nebo vápenocementové omítky stropů v rozsahu do 30 %	m2	66,26	-	66,26	25,33	1 678	URS 2019-I
		S09: 11,51		11,51	-	-	-	-	-
		S09: 54,75		54,75	-	-	-	-	-
36.	978013141	Otlučení (osekání) vnitřní vápenné nebo vápenocementové omítky stěn v rozsahu do 30 %	m2	97,929	-	97,929	20,26	1 984	URS 2019-I
		S09		-	-	-	-	-	-
		od -0,00 pa -4,80, tj. výška 3,80 m		-	-	-	-	-	-

REKONSTRUKCE TRAFOSTANICE A ZÁLOŽNÍHO ZDROJE OBJEKTU LETNÁ

Stavební část

Poř.	Kód	Popis	MJ	Výměra bez ztr.	Ztratné	Výměra	Jedn. cena	Cena	CS
		16,015+0,19+2*0,83		117,029	-				
		=		117,029	-				
		S10			-				
		10,37+0,23+1,68+0,22+3,35+2*2,18		25,859	-				
		od -3,65 na -4,05; l.j. výška 0,40 m			-				
		10,83+1,23+0,40		12,46	-				
		od -3,65 na -4,35; l.j. výška 0,70 m			-				
		10,385+2*1,65+2*1,20		16,839	-				
		boky schodu			-				
		2,31+2*1,25+0,43+0,23+0,20+3		4,799	-				
		=		32,068	-				
		odvozy			-				
		-10,30+1,37+0,93+1,37		- 33,974	-				
		oděrná			-				
		+1,03+2,12+2*0,13		3,39	-				
		+1,03+2,33+2*0,20		4,96	-				
37.	962032314	Bourání piliřů cihelných z dutých nebo plných cihel pálených i nepálených na jakoukoli maltu	m3	0,128	-	0,128	1 098,39	141	URS 2019-I
		803			-				
		0,25+0,25+1,025+2		3,525	-				
38.	997013211	Vnitrostaveništní doprava suti a vybouraných hmot pro budovy v do 6 m ručně	t	10,036	-	10,036	526,90	5 288	URS 2019-I
39.	997013511	Odvoz suti a vybouraných hmot z meziskládky na skládku do 1 km s naložením a se složením	t	10,036	-	10,036	285,05	2 861	URS 2019-I
40.	997013509	Příplatek k odvozu suti a vybouraných hmot na skládku ZKD 1 km přes 1 km	t	291,044	-	291,044	8,79	2 558	URS 2019-I
		10,036*(30-1)		291,044	-				
41.	997013800_1	Poplatek za uložení na skládce (skládkovně) stavebního odpadu	t	10,036	-	10,036	106,25	1 066	
		099.: Přesun hmot HSV					-	12 876	
42.	998018001	Přesun hmot ruční pro budovy v do 6 m	t	13,967	-	13,967	921,84	12 876	URS 2019-I
		P: Oddíly prací PSV					-	850 568	
		7631: Konstrukce montované - sádrokartonové					-	49 024	
43.	763111453	SDK příčka tl 165 mm profil CW+UW 100 desky 2xDř 15 Tl 80 mm EI 180 Rw 56 dB	m2	37,05	-	37,05	1 122,18	41 576	URS 2019-I
		-1,31-307			-				
		16,37+2,93+2,55+0,50+1,00+0,65		23,959	-				
		-0,30+1,37		- 1,079	-				
44.	763111717	SDK příčka základní penetrační nátěr	m2	37,049	-	37,049	41,30	1 530	URS 2019-I
45.	763111714	SDK příčka zaiomení	m	10,6	-	10,6	172,71	1 831	URS 2019-I

REKONSTRUKCE TRAFOSTANICE A ZÁLOŽNÍHO ZDROJE OBJEKTU LETNÁ

Stavební část

Poř.	Kód	Popis	MJ	Výměra bez ztr.	Ztratné	Výměra	Jedn. cena	Cena	CS
		2,63+4		10,6					
46.	763111718	SDK příčka úprava styku příčky a podhledu separační páskou a silikonováním	m	14,65	-	14,65	52,06	763	URS 2019-I
47.	763111722	SDK příčka pozinkovaný Uhelník k ochraně rohů	m	10,6	-	10,6	41,31	438	URS 2019-I
48.	998763301	Přesun hmot tonážní pro sádrokartonové konstrukce v objektech v do 6 m	t	2,433	-	2,433	789,06	1 920	URS 2019-I
49.	998763381	Příplatek k přesunu hmot tonážní 763 SDK prováděný bez použití mechanizace	t	2,433	-	2,433	396,97	966	URS 2019-I
767.: Konstrukce zámečnické								-	183 432
50.	767996801	Demontáž atypických zámečnických konstrukcí rozebráním hmotnosti jednotlivých dílů do 50 kg	kg	2 473,728	-	2 473,728	36,53	90 359	URS 2019-I
51.	767590120_1	Montáž podlahových konstrukcí repasované rýhované plechy včetně nosných prvků, podlahové rošty	kg	2 381,607	-	2 381,607	25,98	61 882	
52.	767 01	Čelové podlahové rošty - dodávka / v okolí diesel agregátu	kpl	1,0	-	1,0	10 200,00	10 200	
53.	737 X1	Plechová stáčecí skříň dvoukřídlová (barva v odstínu stávající fasády) - rozměr 600x600 mm, dodávka a montáž	kus	1,0	-	1,0	5 100,00	5 100	
54.	737 X2	Plamenopojistka (barva v odstínu stávající fasády) - délka 2530 mm, dodávka a montáž	kus	1,0	-	1,0	12 750,00	12 750	
55.	998767201	Přesun hmot procentní pro zámečnické konstrukce v objektech v do 6 m.	%	1 802,909	-	1 802,909	1,15	2 069	URS 2019-I
56.	998767201_1	Příplatek k přesunu hmot za provádění bez použití mechanizace	%	1 802,909	-	1 802,909	0,60	1 073	URS 2019-I
7674: Dveře protipožární								-	180 313
57.	a1	Dveře vnitřní protipožární, jednokřídlové, plně hladké, EW90 DP1+C, do zdiva, rozměr 900x1970 mm - kompletní provedení včetně zárubně, kování a prahu - dodávka a montáž	kus	1,0	-	1,0	29 750,00	29 750	

REKONSTRUKCE TRAFOSTANICE A ZÁLOŽNÍHO ZDROJE OBJEKTU LETNÁ

Stavební část

Poř.	Kód	Popis	MJ	Výměra bez ztr.	Ztratné	Výměra	Jedn. cena	Cena	CS
58.	a2	Dveře vnitřní protipožární, jednokřídlové, plně hladké, EW90 DP1+C, do zdiva, rozměr 900x1970 mm - kompletní provedení včetně zárubně, kování a prahu - dodávka a montáž	kus	1,0	-	1,0	29 750,00	29 750	
59.	a3	Dveře vnitřní protipožární, jednokřídlové, plně hladké, EI30 DP3+C, do zdiva, rozměr 800x1970 mm - kompletní provedení včetně zárubně, kování a prahu - dodávka a montáž	kus	1,0	-	1,0	19 975,00	19 975	
60.	a4	Dveře vnitřní protipožární, jednokřídlové, plně hladké, EW90 DP1-C, do SDK, rozměr 900x1970 mm - kompletní provedení včetně zárubně, kování a prahu - dodávka a montáž	kus	1,0	-	1,0	29 750,00	29 750	
61.	a5	Dveře vnitřní protipožární, dvoukřídlové, plně hladké, EI30 DP3+C, do zdiva, rozměr 1500x1970 mm - kompletní provedení včetně zárubně, kování a prahu - dodávka a montáž	kus	1,0	-	1,0	38 250,00	38 250	
62.	a6	Dveře vnitřní protipožární, jednokřídlové, plně hladké, EW90 DP1+C, do zdiva, rozměr 900x1970 mm - kompletní provedení včetně zárubně, kování a prahu - dodávka a montáž	kus	1,0	-	1,0	29 750,00	29 750	
63.	998767201	Přesun hmot procentní pro zámečnické konstrukce v objektech v do 6 m.	%	1 772,25	-	1 772,25	1,15	2 034	URS 2019-I
64.	998767201_1	Příplatek k přesunu hmot za provádění bez použití mechanizace	%	1 772,25	-	1 772,25	0,60	1 064	URS 2019-I
777.: Podlahy lité							-	229 924	
65.	783906861_1	Odstánění nátěrů z betonových podlah a stěn otryskáním	m2	117,925	-	117,925	184,29	21 732	
		S10: 11,51		11,51					
		S09: 31,45		31,45					
		pod dřevem -4,35		-					
		od -4,98 na -5,285, tj. výška 0,205 m		-					
		11,00*2+0,37*2=21,00		0,205					
		od -4,98 na -5,155, tj. výška 0,205 m		-					
		11,00*2 0,22*2=21,005		0,205					
		od -4,85 na -5,95, tj. výška 1,10 m		-					
		14,815*0,22*6 =2,30 + (1,75+0,22*4)*2 =1,75+1,32 =2,205*0,22*4		91,740					
		12,18+0,22*4 =3,37*1,10		-					
		od -5,055 na -5,95, tj. výška 0,90 m		-					
		1,00*2*0,205		1,95					
		od -1,155 na -0,98, tj. výška 0,100 m		-					
		1,00*2*0,305		1,60					
		od -0,85 na -0,55, tj. výška 0,30 m		-					
		12,82*2+1,075*1,70		4,700					
		od -4,18 na -5,55, tj. výška 0,80 m		-					
		1,00*2*0,80		0,80					
		od -3,88 na -4,75, tj. výška 0,23 m		-					
		11,105*0,22*2+1,0,22		9,388					
66.	777111101_1	Zametení podkladu před provedením nátěrů	m2	117,925	-	117,925	3,01	355	

REKONSTRUKCE TRAFOSTANICE A ZÁLOŽNÍHO ZDROJE OBJEKTU LETNÁ

Stavební část

Poř.	Kód	Popis	MJ	Výměra bez ztr.	Ztratné	Výměra	Jedn. cena	Cena	CS
67.	777111111_1	Vysátí podkladu před provedením nátěrů	m2	117,925	-	117,925	9,96	1 174	
68.	777131109_1	Penetrační epoxidový nátěr podlahy a stěny na podklad znečištěný olejem	m2	117,925	-	117,925	396,27	46 731	
69.	7776111411_1	Krycí epoxidový chemicky odolný nátěr podlahy a stěn / index šíření plamene is<100mm/min	m2	117,925	-	117,925	1 207,38	142 380	
70.	777909001_1	Lokální opravy podlah - v ostatních místnostech dotčených stavbou (min. nátěry)	kpl	1,0	-	1,0	12 750,00	12 750	
71.	998777101	Přesun hmot tonážní pro podlahy lité v objektech v do 6 m	t	6,119	-	6,119	450,80	2 758	URS 2019-I
72.	998777181	Příplatek k přesunu hmot tonážní 777 prováděný bez použití mechanizace	t	6,119	-	6,119	334,05	2 044	URS 2019-I
783.: Nátěry								-	182 495
73.	783906861_2	Odstranění nátěrů ze zámečnických konstrukcí otryskáním ocelové nosníky I 200 16,40*2+3,06*23,40*2+1,82*0+6,40 podlaha 19,13*6,015+0,89*0,82+0,82*0,91+1,075*3,82+0 - ostatní plochy 165,406*0,10	m2	181,947	-	181,947	184,29	33 531	
74.	783306809	Odstranění nátěru ze zámečnických konstrukcí okartáčováním	m2	181,947	-	181,947	113,57	20 663	URS 2019-I
75.	783314203	Základní antikorozní jednonásobný syntetický samozákladující nátěr zámečnických konstrukcí dvounásobný 181,947*2	m2	363,894	-	363,894	96,11	34 975	URS 2019-I
76.	789326435	Protipožární jednosložkový vodou ředitelný nátěr ocelových konstrukcí třídy II / požární odolnost minimálně R45	m2	181,947	-	181,947	480,29	87 387	URS 2019-I
77.	783301303	Bezoplachové odrezivění zámečnických konstrukcí nosníky nad montážními otvory 10,10*2 +2,10*23+3,25	m2	4,62	-	4,62	42,52	196	URS 2019-I
78.	783301311	Odmaštění zámečnických konstrukcí vodou ředitelným odmašťovačem	m2	4,62	-	4,62	45,32	209	URS 2019-I
79.	789327447	Protipožární jednosložkový vodou ředitelný nátěr ocelových konstrukcí třídy III / požární odolnost R180	m2	4,62	-	4,62	1 197,88	5 534	URS 2019-I
784.: Malby								-	25 379
80.	784121003	Oškrabání malby v místnostech výšky do 5,00 m výměry jsou skutečné malované plochy dlaždičky stěny 97,929 stropy 66,26 malé plochy 34,00 ostatní plochy 30,00	m2	250,189	-	250,189	26,27	6 572	URS 2019-I

REKONSTRUKCE TRAFOSTANICE A ZÁLOŽNÍHO ZDROJE OBJEKTU LETNÁ

Stavební část

Poř.	Kód	Popis	MJ	Výměra bez ztr.	Ztratné	Výměra	Jedn. cena	Cena	CS
81.	784121013	Rozmývání podkladu po oškrabání malby v místnostech výšky do 5,00 m	m2	250,189	–	250,189	13,37	3 346	ÚRS 2019-I
82.	784181123	Hloubková jednonásobná penetrace podkladu v místnostech výšky do 5,00 m	m2	250,189	–	250,189	19,33	4 835	ÚRS 2019-I
83.	784221103	Dvojnásobné bílé malby ze směsi za sucha dobře oteruvzdorných v místnostech do 5,00 m:	m2	324,287	–	324,287	32,77	10 626	ÚRS 2019-I
		výměry jsou skutečně malované plochy		-		-			
		dla smítek		-		-			
		stěny: 87,925		91,909		-			
		stropy: 66,26		66,26		-			
		male plochy: 914,00		36,0		-			
		ostatní plochy: 50,00		50,0		-			
		-		250,189		-			
		na SDK: 87,049*0		74,09		-			

REKONSTRUKCE TRAFOSTANICE A ZÁLOŽNÍHO ZDROJE OBJEKTU LETNÁ

Technologie PHM

Poř.	Kód	Popis	MJ	Výměra	Jedn. cena	Cena	CS
D142		TECHNOLOGIE PHM				756 624	
142		Technologie PHM				756 624	
1.	142-01	Nová technologie PHM: Ocelová dvouplášťová nádrž 3000 l viz. D.1.4.2.5	ks	1,0	139 513,00	139 513	
2.	142-02	Nová technologie PHM: Sací armatura vč.uzavíracího ventilu DN25	ks	1,0	1 210,00	1 210	
3.	142-03	Nová technologie PHM: Tlačné, ocelové potrubí DN25	m	25,0	968,00	24 200	
4.	142-04	Nová technologie PHM: El.uzavírací ventil se servopohonem , 230V DN25	ks	1,0	9 922,00	9 922	
5.	142-05	Nová technologie PHM: Uzavírací kulový ventil DN25	ks	1,0	968,00	968	
6.	142-06	Nová technologie PHM: Odkalovací armatura DN50	ks	1,0	3 025,00	3 025	
7.	142-07	Nová technologie PHM: Odvzdušnění DN50, vč.ocelového potrubí DN50 a koncové plamenopojistky	m	28,0	1 089,00	30 492	
8.	142-08	Nová technologie PHM: Pružné propojení tlačného potrubí s dieselaagregátem	ks	1,0	1 815,00	1 815	
9.	142-09	Přečerpávací technologie: El.čerpadlo 230V, 50l/min	ks	1,0	20 146,50	20 147	
10.	142-10	Přečerpávací technologie: Ruční, křídlové čerpadlo, DN20	ks	1,0	4 961,00	4 961	
11.	142-11	Přečerpávací technologie: Uzavírací, kulový ventil DN25	ks	4,0	968,00	3 872	
12.	142-12	Přečerpávací technologie: Ocelové potrubí DN25/2,9, ČSN425715	m	2,0	1 936,00	3 872	
13.	142-13	Přečerpávací technologie: Mosazný filtr se sítkem DN25	ks	1,0	1 028,50	1 029	
14.	142-14	Plnění: Stažecí šachta kompletně vystrojená dle PD D.1.4.2.7	ks	1,0	30 250,00	30 250	
15.	142-15	Plnění: Plnicí armatura vč. ocelové potrubí DN50	m	32,0	1 028,50	32 912	
16.	142-16	Měření paliva a havarijních stavů: Analogový ukazatel PHM	ks	1,0	1 815,00	1 815	
17.	142-17	Měření paliva a havarijních stavů: Hladinoměř do nadzemní nádrže 3000 l s výstupem 4-20mA	ks	1,0	34 485,00	34 485	
18.	142-18	Měření paliva a havarijních stavů: Hladinoměř do provozní nádrže dieselaagregátu s výstupem 4-20mA	ks	1,0	18 150,00	18 150	
19.	142-19	Měření paliva a havarijních stavů: Zobrazovací jednotka	ks	1,0	5 566,00	5 566	
20.	142-20	Elektroinstalace: Detekční sonda do meziplaště nádrže CPS	ks	1,0	5 203,00	5 203	
21.	142-21	Elektroinstalace: Detekční sonda v místnosti dieselaagregátu CPS	ks	1,0	5 203,00	5 203	
22.	142-22	Elektroinstalace: Detekční sonda v místnosti nádrže CPS	ks	1,0	5 203,00	5 203	
23.	142-23	Elektroinstalace: Napájecí a zobrazovací jednotka	ks	2,0	5 566,00	11 132	
24.	142-24	Elektroinstalace: Uzemnění a pospojování	kpt	1,0	3 025,00	3 025	
25.	142-25	Elektroinstalace: Kabel 1-CXKH-V-JP60-R B2CAS1D0 2x1	m	30,0	112,20	3 366	
26.	142-26	Elektroinstalace: Kabel 1-CXKH-V-JP60-R B2CAS1D0 3x1	m	70,0	113,30	7 931	
27.	142-27	Elektroinstalace: Kabel 1-CXKH-V-JP60-R B2CAS1D0 3x1,5	m	30,0	115,50	3 465	
28.	142-28	Elektroinstalace: Nosné rošty a chráničky	kpt	1,0	9 075,00	9 075	
29.	142-29	Elektroinstalace: El.rozváděč RTH, kompletní -vč vyzbrojení dle PD D.1.4.2.10	kpt	1,0	35 816,00	35 816	
30.	142-30	Elektroinstalace: El.rozváděč RTS, kompletní -vč vyzbrojení dle PD D.1.4.2.11	kpt	1,0	19 360,00	19 360	
31.	142-31	Elektroinstalace: Revize	ks	1,0	4 961,00	4 961	
32.	142-32	PHM Nafta motorová - artica bez řame včetně dopravy a doplnění	l	3 600,0	37,40	134 640	
33.	142-33	Demontáž stávající technologie PHM včetně stávající externí nádrže	kpt	1,0	42 350,00	42 350	

REKONSTRUKCE TRAFOSTANICE A ZÁLOŽNÍHO ZDROJE OBJEKTU LETNÁ

Technologie PHM

Poř.	Kód	Popis	MJ	Výměra	Jedn. cena	Cena	CS
34.	142-34	Dodávka akce se předpokládá včetně kompletní montáže, dopravy, vnitrostaveništní manipulace, veškerého souvisejícího doplňkového, podružného a montážního materiálu tak, aby celé zařízení bylo funkční a splňovalo všechny předpisy, které se na ně vztahují.	kpt	1,0	34 606,00	34 606	
35.	142-35	průrazy pro technologii PHM	kpt	1,0	6 050,00	6 050	
36.	142-36	protipožární ucpávky pro technologii PHM	kpt	1,0	5 445,00	5 445	
37.	142-37	Nátěry, označení, štítky	kpt	1,0	12 100,00	12 100	
38.	142-38	Těsnostní zkoušky	kpt	1,0	12 100,00	12 100	
39.	142-39	Celková kompletace, zkoušky	kpt	1,0	19 800,00	19 800	
40.	142-40	Provozní dokumentace	kpt	1,0	7 590,00	7 590	

Poznámky: Čerpadla a uzavírací ventily musí být schváleny pro médium - motorová nafta
Všechny použité výrobky musí mít osvědčení o schválení k provozu v České republice.
Součástí potrubí jsou kolena, oblouky, redukce, uložení, šroubení, prostupové manžety, podpěry, konzoly a veškeré ocelové konstrukce potřebné k uložení potrubí (včetně pevných, kluzných bodů a dalších prvků zajišťující dilataci potrubí).
Potrubí bude provedeno, odzkoušeno a zdokladováno dle ČSN EN 13 480.
Přírubové a bezpřírubové armatury jsou uvažovány včetně protipřírub, těsnění, šroubů atd., závitové armatury budou osazeny včetně připojovacích šroubení.
Veškerá zařízení (čerpadla, ventily atd.) jsou uvažována včetně připojovacích protipřírub popř. šroubení.
O provedených zkouškách budou vystaveny protokoly.
V průběhu provádění prací budou respektovány všechny příslušné platné předpisy a požadavky BOZP. Náklady vyplývající z jejich dodržení jsou součástí jednotkové ceny a nebudou zvlášť hrazeny

Všechna strojní zařízení a rozvody budou opatřena předepsanými antihiukovými a antivibračními izolacemi ve smyslu platných předpisů.
Tyto izolace jsou součástí jednotkové ceny a nebudou zvlášť hrazeny
Výměry jsou odměřeny elektronicky z výkresů

REKONSTRUKCE TRAFOSTANICE A ZÁLOŽNÍHO ZDROJE OBJEKTU LETNÁ

Vzduchotechnika a odvod spalin

Poř.	Kód	Popis	MJ	Výměra	Jedn. cena dodávka	Jedn. cena montáž	Cena celkem
D143		VZDUCHOTECHNIKA A ODVOD SPALIN					3 278 020
143.1		Technologie PHM					2 475 394
1.	143.1-01	Demontáž stávajících VZT zařízení v rozsahu nutném pro montáž nové technologie přívodu a odvodu vzduchu dle potřeb vybraného dodavatele motorgenerátoru	ks	1,0	1,00	43 999,00	44 000
2.	1.001	SESTAVNÁ VZT JEDNOTKA - PŘÍVOD VZDUCHU Vzduchotechnická jednotka pro přívod vzduchu, vstupní klapky, vstupní filtr G3, ventilátorová část z důvodu provozní bezpečnosti složena min. ze 2 ventilátorů, frekvenční řízení výkonu, celkový jmenovitý průtok 25000m3/h, ext. tlak min. 500Pa	ks	2,0	293 656,00	108 680,00	804 672
3.	1.001a	Tlumicí vložka TV 1900x1150 / 80°C	ks	4,0	2 497,00	623,70	12 483
4.	1.002	Tlumič hluku - 1900 x 1150 x 1000, složený z atyp. buňkových tlumičů"	ks	2,0	53 240,00	19 696,60	145 873
5.	1.020	Tepelné izolace potrubí dle označení na výkresu: izolace potrubí deskou z minerální plsti 1x polep al folií na trny, tl 60 mm	m2	44,73	449,90	113,30	25 192
6.	2.001	Sestavná VZT jednotka - odvod vzduchu Vzduchotechnická jednotka pro odvod vzduchu, ventilátorová část z důvodu provozní bezpečnosti složena min. ze 2 ventilátorů, frekvenční řízení výkonu, celkový jmenovitý průtok 50000m3/h, ext. tlak min. 500Pa, pracovní teplota vzduchu do 80°C - jednotka musí dodána v rozloženém stavu a sestavena až na místě instalace	ks	1,0	568 975,00	210 639,00	779 614
7.	143.1-02	Tlumicí vložka TPM 003/96 - TV 1506x1120 / 150°C atyp. - napojení na chladič dieselagregátu	ks	1,0	3 234,00	1 105,50	4 340
8.	2.001a	Tlumicí vložka TPM 003/96 - TV 2500x1950 / 80°C	ks	2,0	4 675,00	1 105,50	11 581
9.	2.002	Tlumič hluku 2500 x 1950 / 800, složený z atyp. buňkových tlumičů"	ks	1,0	70 972,00	26 262,50	97 235
10.	2.011	Buňkový tlumič G250x500/1000	ks	24,0	1 419,00	526,90	46 702
11.	2.020	Tepelné izolace potrubí dle označení na výkresu: izolace potrubí deskou z minerální plsti 1x polep al folií na trny, tl 40mm	m2	150,0	397,10	100,10	74 580
12.	143.1-03	Čtyřhranné potrubí skupiny i, materiál pozinkovaný plech - trouby rovné se stranami nad 250 mm	m2	48,2	409,20	102,30	24 654
13.	143.1-04	Čtyřhranné potrubí skupiny i, materiál pozinkovaný plech - tvarovky se stranami přes 250 mm	m2	109,5	1 078,00	269,50	147 551
14.	143.1-05	Zaslepení čtyřhranné trouby skupiny i, z pozinkovaného plechu - do obvodu 6800	ks	1,0	698,60	1,00	700
15.	3.001	Diagonální ventilátor do kruhového potrubí nevybušný IP44 - TD 800/200 Ex IP44 nevybušný ventilátor	ks	1,0	32 587,50	8 146,60	40 734
16.	3.002	Regulátor konstantního průtoku - RN/200	ks	1,0	4 078,80	1 023,00	5 102
17.	3.003	Požární stěnový uzávěr TPM 006/99 PSUM-90 400x315 TPM 006/99.01	ks	1,0	6 508,70	2 409,00	8 918
18.	3.004	Požární klapka kruhová - PKTM-III d 200 TPM 075/09 - 11	ks	1,0	3 455,10	1 278,20	4 733
19.	143.1-06	Kruhové potrubí spiro do průměru 200, 10% tvarovek	bm	9,4	300,30	75,90	3 536
20.	5.001	Systém měření a regulace - řídicí systém pro řízení přívodu a odvodu vzduchu - popis viz. technická zpráva	ks	1,0	139 480,00	53 735,00	193 215
143.2		Odvod spalin od MG					555 126
21.	143.2-01	Demontáž stávajícího odvodu spalin v rozsahu nutném pro montáž nové spalinové cesty dle potřeb vybraného dodavatele motorgenerátoru	ks	1,0	1,00	43 999,00	44 000

REKONSTRUKCE TRAFOSTANICE A ZÁLOŽNÍHO ZDROJE OBJEKTU LETNÁ

Vzduchotechnika a odvod spalin

Poř.	Kód	Popis	MJ	Výměra	Jedn. cena dodávka	Jedn. cena montáž	Cena celkem
22.	4.001	Třívrstvý nerezový komin - dle požadavků a parametrů vybraného výrobce motorogenerátoru - vnitřní průměr 200mm, min. tl. minerální izolace 50 mm pro vnitřní trasy spalinové cesty	m	6,0	5 390,00	1 375,00	40 590
23.	4.002	Třívrstvý nerezový komin - dle požadavků a parametrů vybraného výrobce motorogenerátoru - komin veden ve stávající trase původního odvodu spalin - vnitřní průměr 300mm, min. tl. minerální izolace 50 mm pro vnitřní trasy spalinové cesty	m	15,0	7 139,00	1 705,00	132 660
24.	4.003	Tlumič hluku spalinové cesty dle parametrů vybraného výrobce motorogenerátoru - vnitřní vstup min. DN200 / výstup min. DN300	ks	1,0	39 050,00	13 750,00	52 800
25.	4.004	Tlumič hluku - buňkový tlumič G250x500/1000 - atyp. provedení do stávající výfukové stěny odvodu spalin	ks	44,0	6 050,00	429,00	285 076
143.3		Ostatní					247 500
26.	143.3-01	Doprava	soubor	1,0	1,00	82 499,00	82 500
27.	143.3-02	Přesun vnitrostaveništní	soubor	1,0	1,00	8 249,00	8 250
28.	143.3-03	PPV	soubor	1,0	1,00	43 999,00	44 000
29.	143.3-04	Zednické výpomoci	soubor	1,0	1,00	13 749,00	13 750
30.	143.3-05	Lešení	soubor	1,0	1,00	54 999,00	55 000
31.	143.3-06	Komplexní zkoušky	soubor	1,0	1,00	43 999,00	44 000

REKONSTRUKCE TRAFOSTANICE A ZÁLOŽNÍHO ZDROJE OBJEKTU LETNÁ

Elektrozvody VN

Poř.	Kód	Popis	MJ	Výměra	Jedn. cena	Cena	CS	
D1441		ELEKTROZVODY VN					1 414 820	
1441.1		Demontáže					40 940	
1.	1441.1-001	Demontáž transformátoru	kus	1,0	12 250,00	12 250		
2.	1441.1-002	Demontáž VN vodičů a konstrukcí	kus	1,0	11 150,00	11 150		
3.	1441.1-003	Demontáž osvětlení a vypínačů	kus	1,0	2 260,00	2 260		
4.	1441.1-004	Demontáž kabelových tras	kus	1,0	8 500,00	8 500		
5.	1441.1-005	Odvoz demontovaného materiálu k ekologické recyklaci	kus	1,0	6 780,00	6 780		
1441.2		Elektroinstalace VN					1 144 449	
6.	210171158	Montáž transformátorů třífázových vn/nn vzduchových instalace přístrojů do 1600 kVA	kus	2,0	8 620,00	17 240	URS 2019-I	
7.	210173531	Příplatek k montáži tělesa transformátoru za manipulaci přes 2 m	kus	2,0	4 100,00	8 200	URS 2019-I	
8.	210280532	Uvedení do provozu transformátoru suchého otevřeného 22/0,4 kV	kus	2,0	1 260,00	2 520	URS 2019-I	
9.		Montáž tlumiče vibrací pro transformátor		8,0	160,00	1 280	URS 2019-I	
10.	210931033	Montáž kabelů Al stíněný plný nebo laněný s XLPE izolací do 35 kV 1x70 mm ² uložených pevně (AXEKCE)	m	157,0	43,00	6 751	URS 2019-I	
11.	210950202	Příplatek na zatahování kabelů hmotnosti do 2 kg do tvárniceových tras a kolektorů	m	157,0	13,50	2 120	URS 2019-I	
12.	210101051	Ukončení vodičů celoplastových koncovkou do 22 kV venkovní KVJK průřezu žíly do 70 mm ²	kus	12,0	1 230,00	14 760	URS 2019-I	
13.	210100007	Ukončení vodičů v rozváděči nebo na přístroji včetně zapojení průřezu žíly do 70 mm ²	kus	12,0	105,00	1 260	URS 2019-I	
14.	1441.2-001	Transformátor suchý, 22/0,4kV-50Hz, 1600kVA, IP00, nízkoztrátový, čidla pro tepelnou ochranu, teplotní ochrana.	ks	2,0	525 800,00	1 051 600		
15.	1441.2-002	Tlumiče vibrací pro transformátor	ks	8,0	650,00	5 200		
16.	1441.2-003	Koncovky VN-22kV, vnitřní	ks	12,0	1 006,00	12 072		
17.	34115052	kabel Al ze stíněného PE vn 22 kV 1x70/16 RMV	m	157,0	136,60	21 446	URS 2019-I	
1441.3		Elektroinstalace NN					115 833	
18.	741910361	Montáž rošt a lávka atypická šířky do 200 mm se zhotovením	m	52,0	138,55	7 205	URS 2019-I	
19.	741910601	Montáž příchytka dřevěná nebo plastová do 4 otvorů	kus	156,0	76,08	11 868	URS 2019-I	
20.	741910513	Montáž se zhotovením konstrukce pro upevnění přístrojů do 50 kg	kus	2,0	251,60	503	URS 2019-I	
21.	741371104	Montáž svítilno zářivkové průmyslové stropní přisazené 2 zdroje s krytem	kus	15,0	300,90	4 514	URS 2019-I	
22.	741370101	Montáž svítilno žárovkové průmyslové stropní přisazené 1 zdroj bez koše	kus	2,0	220,15	440	URS 2019-I	
23.	741310001	Montáž vypínač nástěnný 1-jednopolový prostředí normální	kus	2,0	91,80	184	URS 2019-I	
24.	741310022	Montáž přepínač nástěnný 6-střídavý prostředí normální	kus	2,0	98,60	197	URS 2019-I	
25.	741110041	Montáž trubka plastová chebná D přes 11 do 23 mm uložená pevně	m	50,0	28,31	1 415	URS 2019-I	

REKONSTRUKCE TRAFOSTANICE A ZÁLOŽNÍHO ZDROJE OBJEKTU LETNÁ

Elektrorozvody VN

Poř.	Kód	Popis	MJ	Výměra	Jedn. cena	Cena	CS
26.	741110001	Montáž trubka plastová tuhá D přes 16 do 23 mm uložená pevně	m	96,0	25,59	2 456	URS 2019-I
27.	741112131	Montáž rozvodka nástěnná kovová čtyřhranná 96x96 mm	kus	18,0	168,00	3 024	URS 2019-I
28.	741122122	Montáž kabel Cu plný kulatý žíla 3x1,5 až 6 mm ² zatažený v trubkách (CYKY)	m	278,0	18,00	5 004	URS 2019-I
29.	741122142	Montáž kabel Cu plný kulatý žíla 5x1,5 až 2,5 mm ² zatažený v trubkách (CYKY)	m	32,0	23,00	736	URS 2019-I
30.	741130021	Ukončení vodič izolovaný do 2,5 mm ² na svorkovnici	kus	9,0	12,70	114	URS 2019-I
31.	1441.3-001	Kabelový rošt š 300 vč příslušenství	m	52,0	102,00	5 304	
32.	1441.3-002	Přičnytky VN vodičů k roštu	ks	156,0	182,75	28 509	
33.	1441.3-003	Svítilno přisazené LED 1x38W, 4900lm, 4000K, IP65	ks	12,0	1 785,00	21 420	
34.	1441.3-004	Svítilnopřisazené LED 1x38W s nouzovým modulem 1hod, 4900lm, 4000K, IP65	ks	3,0	3 315,00	9 945	
35.	1441.3-005	Svítilno nouzové s piktogramem LED 1W, s nouzovým modulem 1hod, IP65	ks	2,0	1 615,00	3 230	
36.	34535516	spínač jednopólový 10A ostatní barvy	kus	2,0	162,35	325	URS 2019-I
37.	34535556	přepínač střídavý 10A řazení 8 ostatní barvy	kus	2,0	169,15	338	URS 2019-I
38.	34571062	trubka elektroinstalační ohebná z PVC (ČSN)2316	m	50,0	6,77	339	URS 2019-I
39.	34571091	trubka elektroinstalační tuhá z PVC D 13,7/16mm	m	96,0	7,29	700	URS 2019-I
40.	34571563	rozvodka krabicová z PH s víčkem a svorkovnicí krabicovou šroubovací s vodiči 20x4 mm ² , D 103 mm x	kus	18,0	106,25	1 913	URS 2019-I
41.	1441.3-006	kabel silový s Cu jádrem 1 kV CXKH-R 3x1,5mm ²	m	278,0	18,80	5 226	URS 2019-I
42.	1441.3-007	kabel silový s Cu jádrem 1 kV CXKH-R 5x1,5mm ²	m	32,0	28,90	925	URS 2019-I
1441.4		Pospojování a uzemnění				14 003	
43.	741410001	Montáž vodič uzemňovací pásek D do 120 mm ² na povrchu	m	40,0	91,80	3 672	URS 2019-I
44.	741130033	Ukončení vodič izolovaný do 120 mm ² na svorkovnici	kus	4,0	108,80	435	URS 2019-I
45.	741130014	Ukončení vodič izolovaný do 120mm ² v rozváděči nebo na přístroji	kus	4,0	112,20	449	URS 2019-I
46.	1441.4-001	Montáž svorkovnice MET v trafokomorách	kus	2,0	212,50	425	
47.	1441.4-002	Připojení MET na stávající zemnicí soustavu	kus	2,0	306,00	612	
48.	34111200	kabel silový jednožilový s Cu jádrem 1x120mm ²	m	40,0	189,00	7 560	URS 2019-I
49.	1441.4-003	Svorkovnice MET v trafokomorách	kus	2,0	425,00	850	
1441.5		Protipožární ucpávky				24 748	
50.	741920031	Montáž se zhotovením: přepážka - ucpávka v kabelovém kanálu průchozím	m ²	2,0	4 012,00	8 024	URS 2019-I
51.	741920033	Montáž se zhotovením: přepážka - ucpávka ve stropním průchodu	m ²	2,5	5 329,50	13 324	URS 2019-I
52.	1441.5-001	Dokumentace umístění protipožárních ucpávek	kpl	1,0	3 400,00	3 400	
1441.6		Ostatní a HZS				64 980	
53.	1441.6-001	Předání a převzetí staveniště	kpl	1,0	2 125,00	2 125	

REKONSTRUKCE TRAFOSTANICE A ZÁLOŽNÍHO ZDROJE OBJEKTU LETNÁ

Elektrorozvody VN

Poř.	Kód	Popis	MJ	Výměra	Jedn. cena	Cena	CS
54.	1441.6-002	Proškolení pracovníků BOZP a PO	kpl	1,0	2 550,00	2 550	
55.	1441.6-003	Zabezpečení vstupů a povolení vjezdů do objektu	kpl	1,0	1 275,00	1 275	
56.	1441.6-004	Zabezpečení staveniště	kpl	1,0	5 525,00	5 525	
57.	1441.6-005	Koordinace s ostatními profesemi	kpl	1,0	2 975,00	2 975	
58.	1441.6-006	Značení vodičů a tras	kpl	1,0	1 700,00	1 700	
59.	1441.6-007	Kontrolní měření VN kabelů	kpl	1,0	5 525,00	5 525	
60.	1441.6-008	Zkoušky a testy	kpl	1,0	1 700,00	1 700	
61.	1441.6-009	Bezpečnostní tabuky do rozvodny VN	kpl	1,0	935,00	935	
62.	1441.6-010	Bezpečnostní tabuky do trafokomor	kpl	2,0	722,50	1 445	
63.	1441.6-011	Ochranné pomůcky do VN rozvodny	kpl	1,0	7 990,00	7 990	
64.	1441.6-012	Schéma napájení do rozvodny VN	kpl	1,0	1 275,00	1 275	
65.	1441.6-013	Vyčištění kabelových prostorů v části vedení nové instalace	kpl	1,0	4 080,00	4 080	
66.	1441.6-014	Hrubý úklid trafokomor a rozvodny VN	kpl	1,0	1 700,00	1 700	
67.	1441.6-015	Finální úklid trafokomor a rozvodny VN	kpl	1,0	1 275,00	1 275	
68.	1441.6-016	Ostatní nezjištěné montážní práce	kpl	1,0	5 100,00	5 100	
69.	1441.6-017	Vypínání VN rozvodny - koordinace s PREdi	kpl	1,0	4 250,00	4 250	
70.	1441.6-018	Provozní řád	kpl	1,0	5 100,00	5 100	
71.	1441.6-020	Revizní zpráva	kpl	1,0	7 225,00	7 225	
72.	1441.6-021	Spolupráce s revizním technikem	kpl	1,0	1 230,00	1 230	
	1441.7	Doprava a přesuny				9 868	
73.	1441.7-001	Doprava a přesuny	Kč	1,0	7 048,20	7 048	
74.	1441.7-002	Podružný materiál	Kč	1,0	2 819,45	2 819	

Pozn.: Výměry jsou odměřeny elektronicky z výkresů

REKONSTRUKCE TRAFOSTANICE A ZÁLOŽNÍHO ZDROJE OBJEKTU LETNÁ

Elektrorozvody NN

Poř.	Kód	Popis	MJ	Výměra	Jedn. cena	Cena	CS
D1442		ELEKTROROZVODY NN				5 380 067	
1442.1		Demontáže				19 935	
1.	1442.1-001	Demontáž rozvaděčů v rozvodně NN	kpl	1,0	7 650,00	7 650	
2.	1442.1-002	Demontáž NN vodičů od transformátorů do RH	kpl	1,0	4 250,00	4 250	
3.	1442.1-003	Demontáž osvětlení a vypínačů	kpl	1,0	1 650,00	1 650	
4.	1442.1-004	Demontáž kabelových tras	kpl	1,0	3 825,00	3 825	
5.	1442.1-005	Ovoz demontovaného materiálu k ekologické recyklaci	kpl	1,0	2 560,00	2 560	
1442.2		Stavební přípomocce				13 820	
6.	1442.2-001	Vrtání průrazu do betonu Ø40	ks	40,0	204,00	8 160	
7.	1442.2-002	Vrtání otvorů do betonu D16	ks	20,0	119,00	2 380	
8.	1442.2-003	Zpravení otvorů	ks	1,0	3 280,00	3 280	
1442.3		Rozvaděče				3 360 135	
9.	1442.3-001	Rozvaděč RH1	kpl	1,0	2 285 000,00	2 285 000	
10.	1442.3-002	Rozvaděč RH2 se systémem řízení	kpl	1,0	486 200,00	486 200	
11.	1442.3-003	Rozvaděč RPOŽ (odolnost 90minut)	kpl	1,0	320 000,00	320 000	
12.	1442.3-004	Požární odolnost rozvaděče RPOŽ	kpl	1,0	38 935,00	38 935	
13.	1442.3-005	Rozvaděč kompenzační Rkomp1	kpl	1,0	115 000,00	115 000	
14.	1442.3-006	Rozvaděč kompenzační Rkomp2	kpl	1,0	115 000,00	115 000	
1442.4		Elektroinstalace NN				1 479 707	
15.	741210204	Montáž rozvaděč skříňový nebo panelový děliteľný pole do 500 kg	kus	19,3	1 690,00	32 110	URS 2019-I
16.	741910362	Montáž rošt a lávka atypická šířky do 400 mm se zhotovením	m	155,0	151,30	23 452	URS 2019-I
17.	741910611	Montáž přichytka kovová pro kabelové lávky a žebříky kabel D do 40 mm	kus	1 800,0	6,30	11 340	URS 2019-I
18.	741371104	Montáž svítidlo zářivkové průmyslové stropní přisazené 2 zdroje s krytem	kus	14,0	250,00	3 500	URS 2019-I
19.	741370101	Montáž svítidlo žárovkové průmyslové stropní přisazené 1 zdroj bez koše	kus	2,0	220,15	440	URS 2019-I
20.	741310001	Montáž vypínač nástěnný 1-jednopolový prostředí normální	kus	2,0	91,80	184	URS 2019-I
21.	741330371	Montáž ovladač tlačítkový ve skříni 1 tlačítkový	kus	2,0	91,80	184	URS 2019-I
22.	741330744	Montáž relé nezávislé tepelné	kus	2,0	151,00	302	URS 2019-I
23.	741110041	Montáž trubka plastová ohebná D přes 11 do 23 mm uložena pevně	m	100,0	13,00	1 300	URS 2019-I
24.	741110001	Montáž trubka plastová tuhá D přes 16 do 23 mm uložena pevně	m	140,0	15,00	2 100	URS 2019-I
25.	741112131	Montáž rozvodka nástěnná kovová čtyřhranná 96x96 mm	kus	16,0	311,10	4 978	URS 2019-I
26.	741360111	Montáž kondenzátor kompenzační třífazový nn do 20 kVA se zapojením	kus	2,0	96,90	194	URS 2019-I
27.	741312501	Montáž odpínač výkonový pojistkový do 500 V do 160 A bez zapojení	kus	2,0	117,30	235	URS 2019-I
28.	741122601	Montáž kabel Cu plný kulatý žila 2x1,5 až 6 mm2 uložený pevně (CYKY)	m	370,0	31,88	11 794	URS 2019-I
29.	741122122	Montáž kabel Cu plný kulatý žila 3x1,5 až 6 mm2 zatažený v trubkách (CYKY)	m	24,0	34,77	834	URS 2019-I
30.	741122122	Montáž kabel Cu plný kulatý žila 3x1,5 až 6 mm2 zatažený v trubkách (CYKY)	m	29,0	34,77	1 008	URS 2019-I
31.	741122142	Montáž kabel Cu plný kulatý žila 5x1,5 až 2,5 mm2 zatažený v trubkách (CYKY)	m	125,0	34,77	4 346	URS 2019-I

REKONSTRUKCE TRAFOSTANICE A ZÁLOŽNÍHO ZDROJE OBJEKTU LETNÁ

Elektrozvody NN

Poř.	Kód	Popis	MJ	Výměra	Jedn. cena	Cena	CS
32.	741122143	Montáž kabel Cu plný kulatý žila 5x4 až 6 mm ² zatažený v trubkách (CYKY)	m	28,0	36,89	1 033	ÚRS 2019-I
33.	741120213	Montáž vodič Cu izolovaný plný a laněný s PVC pláštěm žila 240-300 mm ² volně (CY, CHAH-R(V))	m	1 520,0	46,84	71 189	ÚRS 2019-I
34.	741120313	Montáž vodič Cu izolovaný plný a laněný s PVC pláštěm žila 240-300 mm ² pevně (CY, CHAH-R(V))	m	504,0	67,32	33 929	ÚRS 2019-I
35.	741128023	Příplatek k montáži kabelů za zatažení vodiče a kabelu do 4.00 kg	m	2 024,0	27,00	54 648	ÚRS 2019-I
36.	741130021	Ukončení vodič izolovaný do 2,5 mm ² na svorkovnici	kus	12,0	18,28	219	ÚRS 2019-I
37.	741130022	Ukončení vodič izolovaný do 4 mm ² na svorkovnici	kus	20,0	20,23	405	ÚRS 2019-I
38.	741130023	Ukončení vodič izolovaný do 6 mm ² na svorkovnici	kus	10,0	24,57	245	ÚRS 2019-I
39.	741130036	Ukončení vodič izolovaný do 240 mm ² na svorkovnici	kus	96,0	78,00	7 488	ÚRS 2019-I
40.	741130017	Ukončení vodič izolovaný do 240mm ² v rozváděči nebo na přístroji	kus	48,0	78,00	3 744	ÚRS 2019-I
41.	1442.4-001	Kabelový žlab š-300 vč příslušenství (bez funkce při požáru)		155,0	102,00	15 810	
42.	1442.4-002	Kabelový žlab š-300 vč příslušenství (s funkcí při požáru-90min)	m	85,0	267,00	22 695	
43.	1442.4-003	Přichytka požární D11 se šroubem	kus	250,0	15,50	3 875	
44.	1442.4-004	Svítilno přisazené LED 1x38W, 4900lm, 4000K, IP65	ks	7,0	1 196,29	8 374	
45.	1442.4-005	Svítilnopřisazené LED 1x38W s nouzovým modulem 1hod, 4900lm, 4000K, IP65	ks	7,0	3 766,25	26 354	
46.	1442.4-006	Svítilno nouzové s piktoogramem LED 1W, s nouzovým modulem 1hod, IP65	ks	2,0	617,16	1 234	
47.	34535516	spínač jednopólový 10A ostatní barvy	kus	2,0	162,00	324	ÚRS 2019-I
48.	1442.4-007	Tlačítko nástěnné se sklem (CS/TS)	kus	2,0	630,00	1 260	
49.	34571062	trubka elektroinstalační ohebná z PVC (ČSN)2316	m	100,0	28,00	2 800	ÚRS 2019-I
50.	34571091	trubka elektroinstalační tuhá z PVC D 13,7/16mm	m	140,0	16,00	2 240	ÚRS 2019-I
51.	34571563	rozvodka krabicová z PH s víčkem a svorkovnici krabicovou šroubovací s vodiči 20x4 mm ² , D 103 mm x	kus	16,0	1 679,34	26 869	ÚRS 2019-I
52.	1442.4-008	Kompence chodu naprázdno 12kVAR (pojistky 3x32A) vč příslušenství	kpl	2,0	3 272,00	6 544	
53.	1442.4-009	kabel silový s Cu jádrem: 1 kV CXKH-R 3x1,5mm ²	m	27,0	16,19	437	
54.	1442.4-010	kabel silový s Cu jádrem 1 kV CXKH-R 3x4mm ²	m	29,0	37,42	1 085	
55.	1442.4-011	kabel silový s Cu jádrem 1 kV CXKH-R 5x1,5mm ²	m	121,0	24,75	2 995	
56.	1442.4-012	kabel silový s Cu jádrem 1 kV CXKH-R 5x6mm ²	m	28,0	76,01	2 128	
57.	1442.4-013	kabel silový s Cu jádrem 1 kV CXKH-R 1x240mm ²	m	1 520,0	521,99	793 417	
58.	1442.4-014	kabel silový s Cu jádrem 1 kV CXKH-V 3x1,5mm ²	m	370,0	20,18	7 465	
59.	1442.4-015	kabel silový s Cu jádrem 1 kV CXKH-V 1x240mm ²	m	504,0	560,69	282 590	
1442.5 Pospojování a uzemnění						37 453	
60.	741410001	Montáž vodič uzemňovací pásek D do 120 mm ² na povrchu	m	90,0	91,80	8 262	ÚRS 2019-I
61.	741130033	Ukončení vodič izolovaný do 120 mm ² na svorkovnici	kus	7,0	108,80	762	ÚRS 2019-I
62.	741130014	Ukončení vodič izolovaný do 120mm ² v rozváděči nebo na přístroji	kus	7,0	112,20	785	ÚRS 2019-I
63.	1442.5-001	Pospojování kabelových žlabů a roštů v rozvodně NN	kpl	1,0	3 580,00	3 580	

REKONSTRUKCE TRAFOSTANICE A ZÁLOŽNÍHO ZDROJE OBJEKTU LETNÁ

Elektrorozvody NN

Poř.	Kód	Popis	MJ	Výměra	Jedn. cena	Cena	CS
64.	35441895	svorka připojovací k připojení kovových částí	kus	30,0	11,31	339	URS 2019-I
65.	34142159	vodič silový s Cu jádrem 16mm ²	m	46,0	28,48	1 310	URS 2019-I
66.	34111200	kabel silový jednožilový s Cu jádrem 1x120mm ²	m	90,0	249,05	22 415	URS 2019-I
1442.6 Protipožární ucpávky						50 508	
67.	741920031	Montáž se zhotovením přepážka - ucpávka v kabelovém kanálu průchozím	m ²	1,0	4 012,00	4 012	URS 2019-I
68.	741920033	Montáž se zhotovením přepážka - ucpávka ve stropním průchodu	m ²	8,0	5 329,50	42 636	URS 2019-I
69.	1442.6-001	Dokumentace umístění protipožárních ucpávek	kpl	1,0	3 860,00	3 860	
1442.7 Zabezpečení nahradního napájení						309 150	
70.	1442.7-001	Výřízení záboru veřejného prostranství pro záložní zdroj na 90 dnů	kpl	1,0	1 600,00	1 600	
71.	1442.7-002	Pronájem záložního zdroje 3x400V-50Hz, 400kVA na podvozku	dnů	120,0	450,00	54 000	
72.	1442.7-003	Palivo pro záložní zdroj vč dopravy a stačení	l	5 520,0	31,00	171 120	
73.	1442.7-004	Provozní doba záložního zdroje (mohodiny)	hodin	120,0	235,00	28 200	
74.	1442.7-005	Provizorní rozvaděč pro záložní zdroj a pro přepojení stávajících obvodů	kpl	1,0	28 210,00	28 210	
75.	1442.7-006	Připojení záložního zdroje 400kVA vč kabeláže	kpl	1,0	6 870,00	6 870	
76.	1442.7-007	Ochrana kabeláže proti mechanickému poškození	kpl	1,0	300,00	300	
77.	1442.7-008	Manipulace a obsluha záložního zdroje	kpl	1,0	1 200,00	1 200	
78.	1442.7-009	Pronájem malých UPS zdrojů dle požadavků investora do 2kVA	ks	5,0	2 650,00	13 250	
79.	1442.7-010	Připojení malých UPS zdrojů dle požadavků investora do 2kVA	ks	5,0	360,00	1 800	
80.	1442.7-011	Koordinace s inestorem při odpínání hlavního přívodu	kpl	1,0	2 600,00	2 600	
1442.8 Ostatní a HZS						73 610	
81.	1442.8-001	Předání a převzetí staveniště	kpl	1,0	2 500,00	2 500	
82.	1442.8-002	Proškolení pracovníků BOZP a PO	kpl	1,0	1 600,00	1 600	
83.	1442.8-003	Zabezpečení vstupů a povolení vjezdů do objektu	kpl	1,0	1 200,00	1 200	
84.	1442.8-004	Zabezpečení staveniště	kpl	1,0	2 500,00	2 500	
85.	1442.8-005	Koordinace s ostatními profesemi	kpl	1,0	3 000,00	3 000	
86.	1442.8-006	Zjištění nepopsaných kabelových vývodů	kpl	1,0	2 600,00	2 600	
87.	1442.8-007	Přepojení stávajících kabelů do nových rozvaděčů RH	kpl	1,0	26 600,00	26 600	
88.	1442.8-008	Značení kabelů, vodičů a tras	kpl	1,0	2 960,00	2 960	
89.	1442.8-009	Kontrolní měření NN vodičů a kabelů	kpl	1,0	1 460,00	1 460	
90.	1442.8-010	Zkoušky, měření a testy během přepojování	kpl	1,0	2 340,00	2 340	
91.	1442.8-011	Závěrečné zkoušky záložního zdroje	kpl	1,0	3 300,00	3 300	
92.	1442.8-012	Bezpečnostní tabulky do rozvodny NN	kpl	1,0	650,00	650	
93.	1442.8-013	Schéma napájení do rozvodny NN	kpl	1,0	480,00	480	
94.	1442.8-014	Hrubý úklid rozvodny NN	kpl	1,0	1 300,00	1 300	
95.	1442.8-015	Finální úklid rozvodny NN	kpl	1,0	1 890,00	1 890	

REKONSTRUKCE TRAFOSTANICE A ZÁLOŽNÍHO ZDROJE OBJEKTU LETNÁ

Elektrorozvody NN

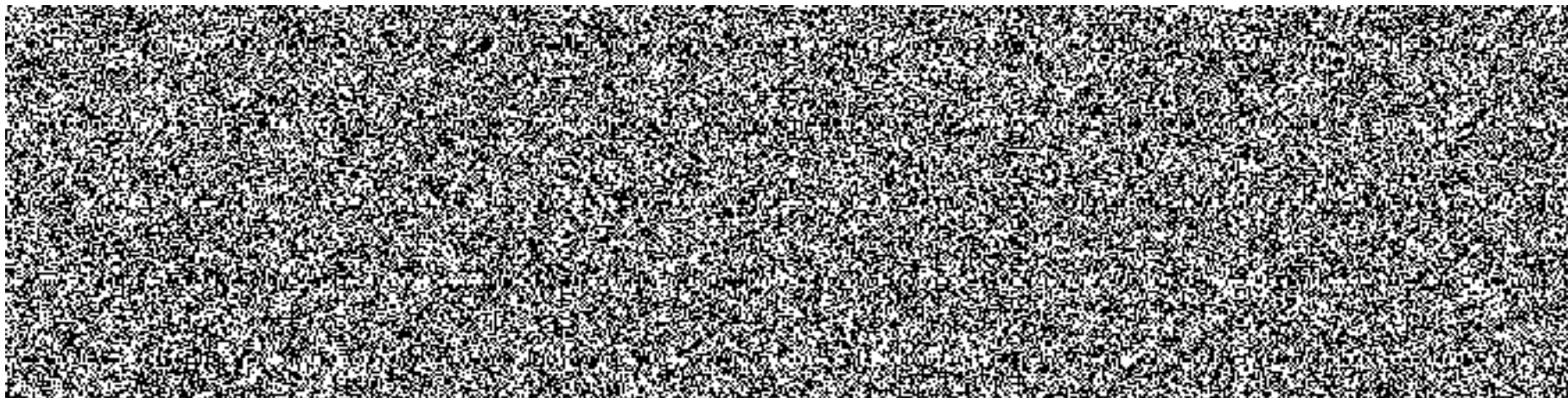
Poř.	Kód	Popis	MJ	Výměra	Jedn. cena	Cena	CS
96.	1442.8-016	Ostatní nezjištěné montážní práce	kpř	1,0	5 450,00	5 450	
97.	1442.8-017	Zkušební provoz, ověření funkce celku	kpř	1,0	1 290,00	1 290	
98.	1442.8-018	Provozní řád	kpř	1,0	1 890,00	1 890	
99.	1442.8-020	Revizní zpráva	kpř	1,0	9 800,00	9 800	
100.	1442.8-021	Spolupráce s revizním technikem	kpř	1,0	800,00	800	
	1442.9	Doprava a přesuny				35 750	
101.	1442.9-001	Doprava a přesuny	Kč	1,0	27 650,00	27 650	
102.	1442.9-002	Podružný materiál	Kč	1,0	8 100,00	8 100	

Pozn.: Výměry jsou odměřeny elektronicky z výkresů

REKONSTRUKCE TRAFOSTANICE A ZÁLOŽNÍHO ZDROJE OBJEKTU LETNÁ

Vedlejší a ostatní náklady

Poř.	Kód	Popis	MJ	Výměra bez ztr.	Ztratné	Výměra	Jedn. cena	Cena	CS
VN_ON: VEDLEJŠÍ A OSTATNÍ NÁKLADY								181 300	
VN: Vedlejší a ostatní náklady								181 300	
01: Zařízení staveniště								45 200	
1.	01.01	Zařízení staveniště - zřízení, provoz, likvidace	Kč	1,0	-	1,0	38 700,00	38 700	
2.	01.05	DIO a DIR - Dopravně inženýrská opatření a rozhodnutí - dopravní značení po dobu výstavby	Kč	1,0	-	1,0	6 500,00	6 500	
04: Ostatní náklady								136 100	
3.	05.01	Dokumentace skutečného provedení stavby	Kč	1,0	-	1,0	98 600,00	98 600	
4.	VN 02	Kompletační přírážka	Kč	1,0	-	1,0	12 200,00	12 200	
5.	VN 03	Ostatní náklady - např. spojené s prací za provozu objektu	Kč	1,0	-	1,0	18 800,00	18 800	
6.	VN 04	Uvedení zařízení do provozu, seznámení uživatele s obsluhou, základní údržbou a servisem, plánem servisních kontrol a dalšími povinnostmi v provozu	Kč	1,0	-	1,0	6 500,00	6 500	



Beneficient

Příloha smlouvy č. 4

IČO:

Praha, dne

Bankovní záruka č.

Naším klientem, obchodní společností, se sídlem, IČO:, (dále jen „Klient/Zhotovitel“), jsme byli informováni, že dne uzavřel s Vámi, jako Objednatelem, Smlouvu o dílo **Rekonstrukce trafostanice a záložního zdroje objektu Letná - realizace**, č. (dále jen „Smlouva“), jejímž předmětem je závazek Zhotovitele provést pro Objednatele dílo spočívající ve rekonstrukci trafostanice a záložního zdroje v administrativní budově v ulici Nad Štolou 936/3, obec Praha – Holešovice, která je součástí pozemku p.č. 2125/5 v k.ú. Holešovice, obec Praha, zapsaného na listu vlastnictví č. 38 v katastru nemovitostí vedeném Katastrálním úřadem pro hlavní město Prahu, Katastrální pracoviště Praha, a to v podobě, způsobem a rozsahu, ve kterém je tento podrobně specifikován v projektové dokumentaci a v čl. 3. Smlouvy, v celkové ceně

Dle čl. 17. odst. 17.1. a 17.2. Smlouvy Vám má Zhotovitel poskytnout bankovní záruku, která bude zajišťovat řádné provedení díla z hlediska dodržení smluvních podmínek, kvality a termínů, jak je blíže specifikováno ve Smlouvě, ve výši 1.000.000,- Kč.

V souvislosti s výše uvedenými skutečnostmi vystavujeme tímto my,, (dále jen „Banka“) z příkazu a na účet Klienta ve Vaš prospěch neodvolatelnou bankovní záruku (dále jen „Záruka“) až do maximální výše

1.000.000,- Kč

slovy: jeden milion korun českých

(dále jen „Zaručená částka“)

a zavazujeme se tímto vyplatit Vám, na Vaši první písemnou žádost, bez odkladu, bez námitek a bez přezkoumávání předmětného právního vztahu, na Vámi uvedený účet jakoukoli částku až do výše Zaručené částky. K Vaši žádosti musí být přiloženo Vaše písemné prohlášení, že Zhotovitel během provádění díla nesplnil své povinnosti vyplývající ze Smlouvy.

Tato Záruka je platná do doby řádného předání a převzetí díla po odstranění všech případných vad a nedodělků díla, a eventuální nároky z ní musí být uplatněny u naší banky nejpozději v tento den. Originál Vaši žádosti a Vašeho prohlášení musí být doručeny naší bance na adresu:

Vaše žádost a Vaše prohlášení musí být řádně podepsány osobami plně oprávněnými za Vás jednat za Vás a podpisy na této žádosti a prohlášení musí být opatřeny úředním ověřením pravosti podpisů.

Výše Záruky se snižuje o každou námi provedenou platbu ze Záruky. Vyplacením celé výše Zaručené částky Záruka zaniká.

Bez ohledu na výše uvedené pozbývá Záruka platnosti i v okamžiku, kdy nám bude doručen (vrácen) tento originál záruční listiny nebo doručeno Vaše písemné prohlášení, jímž nás

zprošťujete všech povinností ze Záruky, učiněné způsobem požadovaným k uplatnění Záruky (včetně úředního ověření podpisů), pokud k tomuto dojde před výše uvedeným datem uplynutí platnosti této Záruky.

Právo uplatnit Záruku a právo na plnění ze Záruky nesmí být postoupena. Právo na plnění ze Záruky nesmí být zastaveno.

Záruka se řídí českým právním řádem. Místně příslušný soud je v Praze.

[banka.....]

Beneficiant

Příloha smlouvy č. 5

IČO:

Praha, dne

Bankovní záruka č.

Naším klientem, obchodní společností, se sídlem, IČO:, (dále jen „Klient/Zhotovitel“), jsme byli informováni, že dne uzavřel s Vámi, jako Objednatelem, Smlouvu o dílo **Rekonstrukce trafostanice a záložního zdroje objektu Letná - realizace**, č. (dále jen „Smlouva“), jejímž předmětem je závazek Zhotovitele provést pro Objednatele dílo spočívající ve rekonstrukci trafostanice a záložního zdroje v administrativní budově v ulici Nad Štolou 936/3, obec Praha – Holešovice, která je součástí pozemku p.č. 2125/5 v k.ú. Holešovice, obec Praha, zapsaného na listu vlastnictví č. 38 v katastru nemovitostí vedeném Katastrálním úřadem pro hlavní město Prahu, Katastrální pracoviště Praha, a to v podobě, způsobem a rozsahu, ve kterém je tento podrobně specifikován v projektové dokumentaci a v čl. 3. Smlouvy, v celkové ceně

Dle čl. 17. odst. 17.3. Smlouvy je Zhotovitel povinen poskytnout bankovní záruku, která bude nahrazovat Zádržné ve výši dle čl. 6. odst. 6.11 Smlouvy, jak je blíže specifikováno ve Smlouvě.

V souvislosti s výše uvedenými skutečnostmi vystavujeme tímto my,, (dále jen „Banka“) z příkazu a na účet Klienta ve Vaš prospěch neodvolatelnou bankovní záruku (dále jen „Záruka“) až do maximální výše

_____, - Kč
slovy: _____ korun českých
(dále jen „Zaručená částka“)

a zavazujeme se tímto vyplatit Vám, na Vaši první písemnou žádost, bez odkladu, bez námitek a bez přezkoumávání předmětného právního vztahu, na Vámi uvedený účet jakoukoli částku až do výše Zaručené částky. K Vaši žádosti musí být přiloženo Vaše písemné prohlášení, že Zhotovitel během provádění díla nesplnil své povinnosti vyplývající ze Smlouvy.

Tato Záruka je platná do doby uplynutí poslední záruční doby díla dle Smlouvy, a eventuální nároky z ní musí být uplatněny u naší banky nejpozději v tento den. Originál Vaši žádosti a Vašeho prohlášení musí být doručeny naší bance na adresu:

Vaše žádost a Vaše prohlášení musí být řádně podepsány osobami plně oprávněnými za Vás jednat za Vás a podpisy na této žádosti a prohlášení musí být opatřeny úředním ověřením pravosti podpisů.

Výše Záruky se snižuje o každou námi provedenou platbu ze Záruky. Vyplacením celé výše Zaručené částky Záruka zaniká.

Bez ohledu na výše uvedené pozbývá Záruka platnosti i v okamžiku, kdy nám bude doručen (vrácen) tento originál záruční listiny nebo doručeno Vaše písemné prohlášení, jímž nás

zprošťujete všech povinností ze Záruky, učiněné způsobem požadovaným k uplatnění Záruky (včetně úředního ověření podpisů), pokud k tomuto dojde před výše uvedeným datem uplynutí platnosti této Záruky.

Právo uplatnit Záruku a právo na plnění ze Záruky nesmí být postoupena. Právo na plnění ze Záruky nesmí být zastaveno.

Záruka se řídí českým právním řádem. Místně příslušný soud je v Praze.

[banka.....]

**SEZNAM TECHNIKŮ
K PROKÁZÁNÍ TECHNICKÉ KVALIFIKACE DLE § 79 ZZVZ
NA VEŘEJNOU ZAKÁZKU**

„Rekonstrukce trafostanice a záložního zdroje objektu Letná - realizace“

Identifikační údaje dodavatele, který podává žádost o účast/nabídku (formulář lze využít rovněž pro společníka ve sdružení)	
Obchodní firma/jméno a příjmení	ATICO s.r.o.
IČO	49712624
Sídlo	Na Konečné 51/8, 142 00 Praha 4
Jméno a příjmení osoby zastupující dodavatele včetně uvedení titulu opravňujícího k zastupování dodavatele	Ing. Vladimír Javůrek, jednatel společnosti

Dodavatel tímto pro účely prokázání technické kvalifikace v rámci výše uvedené veřejné zakázky předkládá seznam techniků, kteří se budou podílet na plnění veřejné zakázky:

jméno a příjmení	Vladimír Javůrek
specializace, obor činnosti	Technický ředitel, elektrotechnika
odpovídající vzdělání	ČVUT FEL, Praha

jméno a příjmení	
specializace, obor činnosti	
odpovídající vzdělání	

V dne
podpis osoby oprávněné jednat jménem dodavatele