

Smlouva o údržbě

Příloha č. 4

Parametry hodnocení kvality údržby

souprav metra 81-71M

Obsah

Definice kritérií	5
1 Disponibilita.....	5
A) Disponibilita okamžitá.....	5
B) Disponibilita dlouhodobá.....	5
C) Definice výpočtu hodnoty měsíční dostupnosti vlakových souprav.....	5
D) Výpočet měsíčního součtu hodin provozních vlakových souprav $SDH_{M(A;B)}$	5
E) Výpočet měsíčního součtu hodin provozuschopných vlakových souprav STH_M	6
F) Definice výpočtu hodnoty roční dostupnosti vlakových souprav.....	6
2 Počet technologických výměn	7
A) Měsíční počet technologických výměn	7
B) Roční počet technologických výměn.....	7
3 Počet mimořádných událostí.....	8
A) Měsíční počet mimořádných událostí.....	8
B) Roční počet mimořádných událostí	8

Definice kritérií

Pro hodnocení činnosti zájemce při údržbě vlaků metra 81-71M budou aplikována 3 základní kritéria aplikovaná zvlášť pro každou hodnocenou trať metra (A a B):

1. Disponibilita.
2. Počet technologických výměn
3. Počet mimořádných událostí.

1 Disponibilita

Disponibilita vozového parku vozidel typu 81-71M je prvním a základním kritériem hodnocení činnosti Dodavatele.

Disponibilitu Objednatel rozděluje na:

- A) disponibilitu okamžitou
- B) disponibilitu dlouhodobou.

A) Disponibilita okamžitá

Okamžitý minimální počet disponibilních vlakových souprav metra typu 81-71M musí být takový, aby byly splněny všechny kursy dle platného GOS.

B) Disponibilita dlouhodobá

Hodnota dlouhodobé disponibility na tratích A a B se po celou dobu trvání smlouvy vypočítává zvlášť pro každý kalendářní měsíc (dále jenom měsíční disponibilita) a vyhodnocuje se zvlášť za každý uplynulý kalendářní rok (dále jenom roční disponibilita).

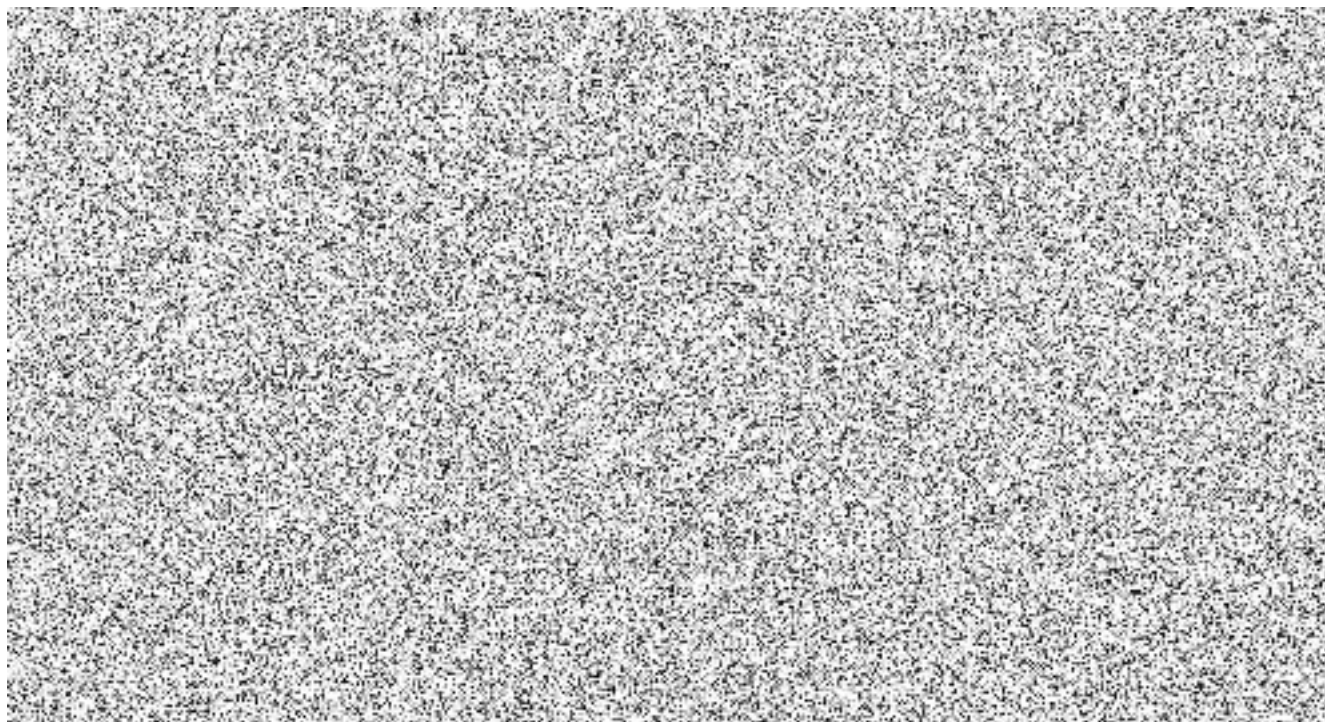
Požadovaná minimální hodnota měsíční disponibility pro souprav metra provozované na trati A je 87,5%.

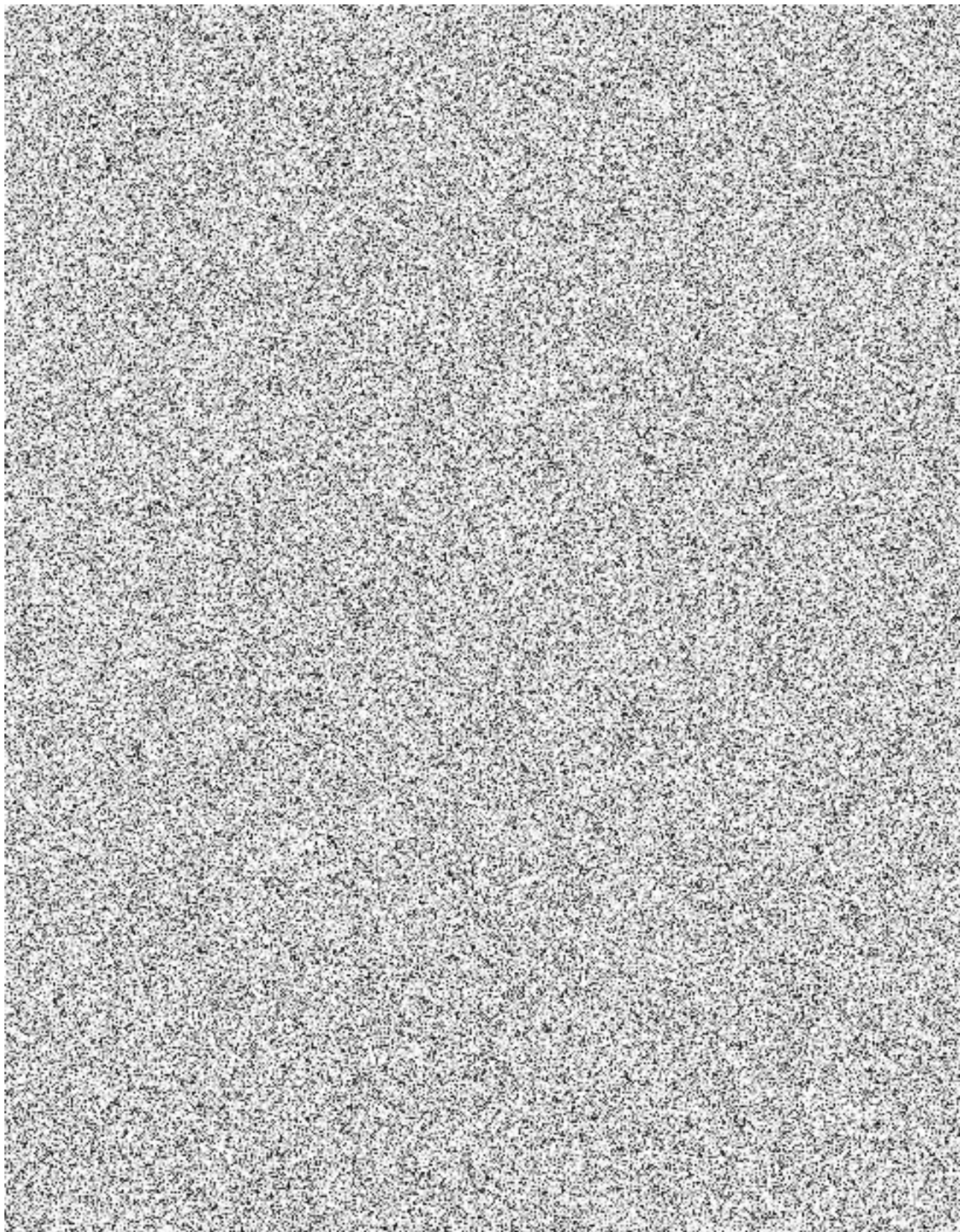
Požadovaná minimální hodnota měsíční disponibility pro souprav metra provozované na trati B je 87,5%.

Požadovaná minimální hodnota roční disponibility pro souprav metra provozované na trati A je 87,5%.

Požadovaná minimální hodnota roční disponibility pro souprav metra provozované na trati B je 87,5%.

Způsob výpočtu dlouhodobé disponibility je dán následujícími vzorci:





Soupravu vozidel metra typu 81-71M lze považovat za disponibilní, pokud její technický stav odpovídá Zákonu č.266/1994 Sb., o dráhách a jeho prováděcím vyhláškám (zejména Vyhláškou MD č.100/1995 Sb., kterou se stanoví podmínky pro provoz, konstrukci a výrobu určených technických zařízení a jejich konkretizace, Řád určených technických zařízení, Vyhláškou MD č.101/1995 Sb., kterou se vydává Řád pro zdravotní a odbornou způsobilost osob při provozování dráhy a drážní dopravy, Vyhláškou MD č.173/1995 Sb., kterou se vydává Dopravní řád drah), vždy v platném znění, v rozsahu předepsané technologie údržby,

dle dokumentace vzájemně odsouhlasené zadavatelem a zájemcem a jsou dodržena pravidla pro vystavování vozidel do provozu. Dále pak provozním předpisům „V 3/1 – Předpis pro údržbu a opravy elektrických vozů“ a „V2/1 – Předpis o brždění elektrických vozů“ včetně dalších provozních předpisů uvedených v bodě 3.3 tohoto dokumentu.

Odpovědnost za předávání a přejímání souprav provozním pracovníkům Objednatele bude mít určený pracovník Dodavatele, přítomný na pracovišti v nepřetržitém provozu.

V případě nedodržení jak okamžité, tak i dlouhodobé dostupnosti z viny zájemce bude Objednatel oprávněn Dodavatele sankcionovat. Výše sankce musí být uvedena ve smlouvě.

V případě narušení grafikonu vlakové dopravy z viny Dodavatele takového rozsahu, které bude mít za následek neplnění smlouvy s objednatelům dopravních výkonů (ROPID) bude Objednatel oprávněn uložit Dodavateli smluvní pokutu, jejíž výše je uvedena ve smlouvě.

2 Počet technologických výměn

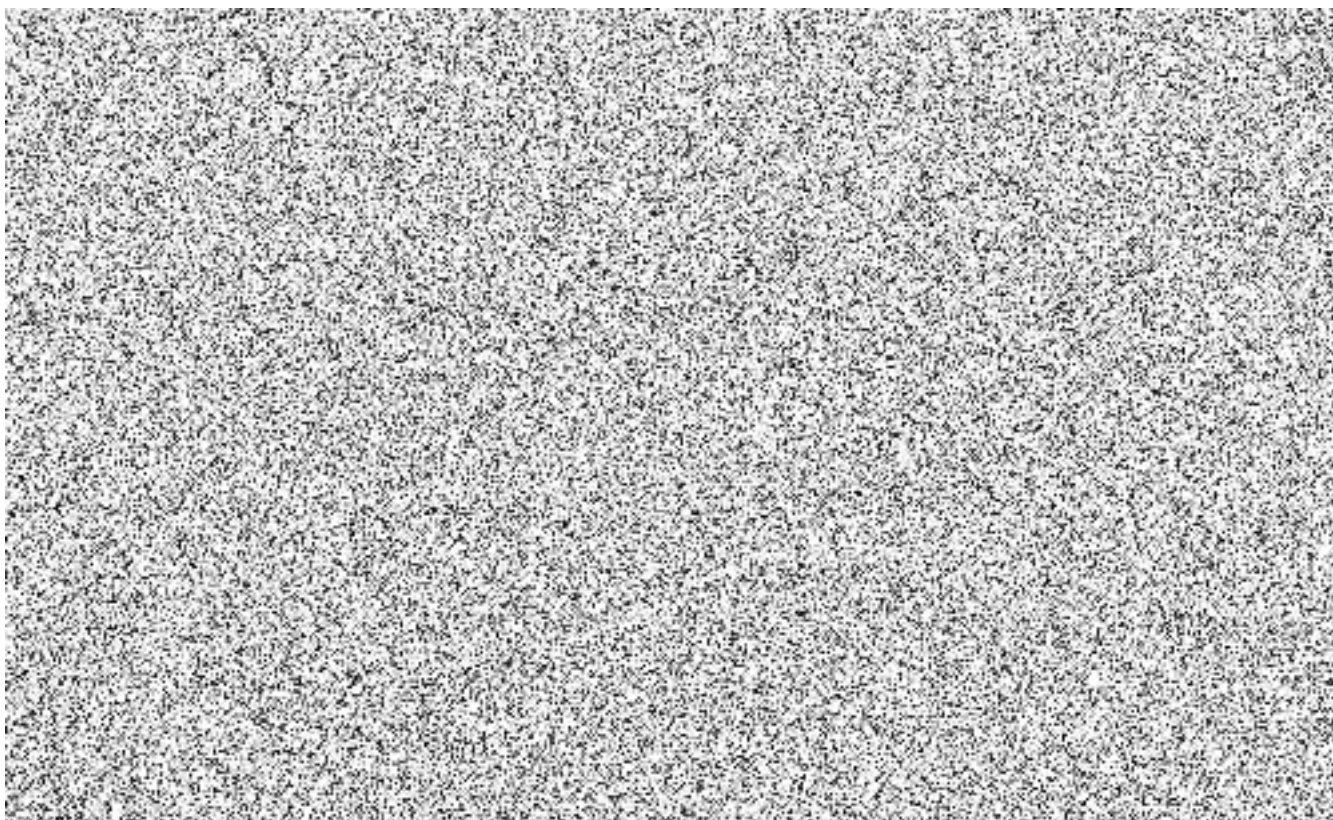
Druhým základním hodnotícím kritériem činnosti Dodavatele při údržbě vozového parku vozidel metra typu 81-71M je počet technologických výměn (dále jenom VT) nastalých na tratích A a B.

Termínem „technickou závadou vlakové soupravy“ použitým pro výpočet počtu technologických výměn Objednatel rozumí závadu, která nenarušila plnění GVD a která na vlakové soupravě vznikla samovolně, nebyla způsobena infrastrukturou Objednatele, chybnou obsluhou vlakové soupravy pracovníkem Objednatele, či jiným vnějším faktorem, který Dodavatel nemůže ovlivnit.

Hodnota počtu VT se po celou dobu trvání smlouvy počítá zvlášť pro každý kalendářní měsíc (tzv. měsíční počet VT) a vyhodnocuje se zvlášť za každý uplynulý kalendářní rok (tzv. roční počet VT).

Požadovaná maximální hodnota ročního počtu mimořádných událostí na trati A je 306.

Požadovaná maximální hodnota ročního počtu mimořádných událostí na trati B je 408.



Maximální hodnota ročního počtu technologických výměn na tratích A a B způsobených technickou závadou na vlakové soupravě je závislá na ročním provozním výkonu všech Souprav na tratích A a B. Způsob korekce maximálního ročního počtu technologických výměn je uveden ve Smlouvě.

V případě nedodržení průměrného ročního počtu technologických výměn z viny Dodavatele bude Objednatel oprávněn Dodavatele sankcionovat. Výše sankce je uvedena ve Smlouvě.

3 Počet mimořádných událostí

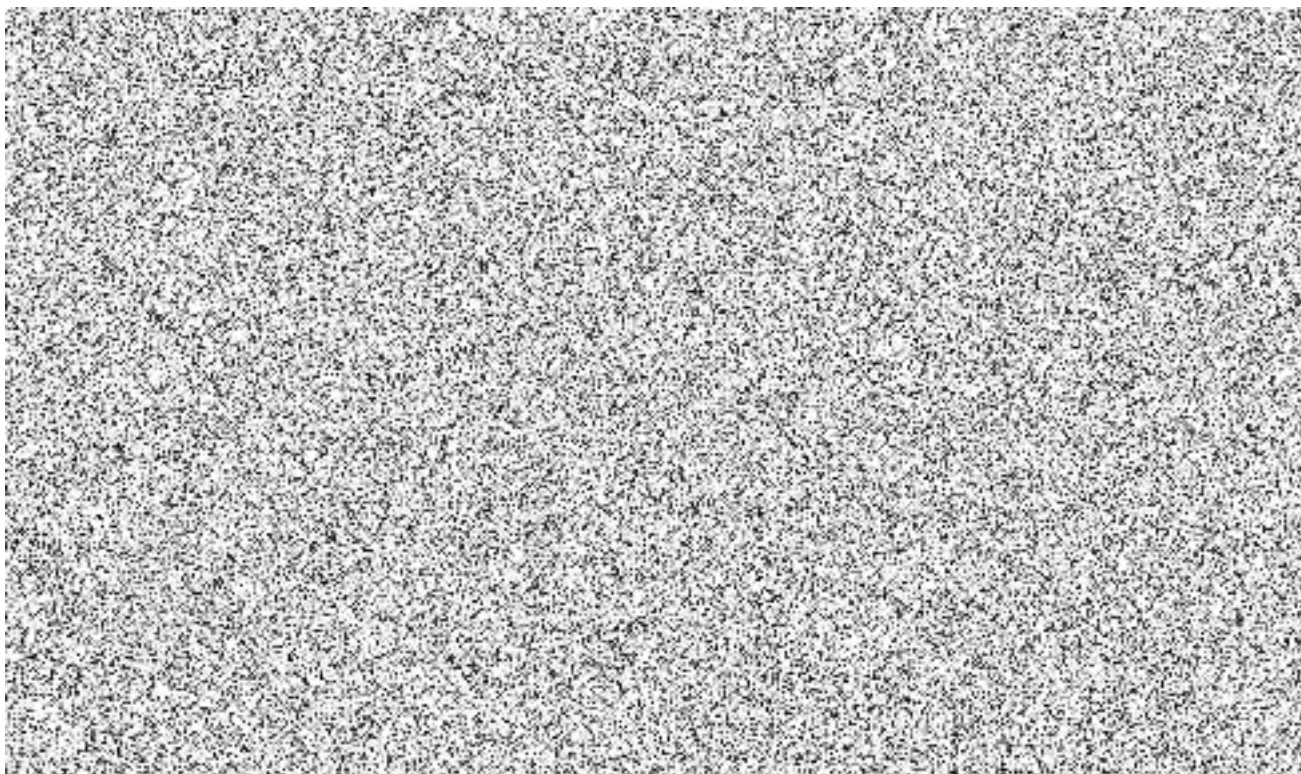
Třetím základním hodnotícím kritériem hodnocení činnosti Dodavatele při údržbě vozového parku vozidel metra typu 81-71M je počet mimořádných událostí (dále jenom MU) nastalých na tratích A a B.

Termínem „technickou závadou vlakové soupravy“ použitým pro výpočet počtu mimořádných událostí Objednatel rozumí závadu, která narušila plnění GVD a která na vlakové soupravě vznikla samovolně a nebyla způsobena infrastrukturou Objednatele, chybnou obsluhou vlakové soupravy pracovníkem Objednatele, či jiným vnějším faktorem, který Dodavatel nemůže ovlivnit.

Hodnota počtu MU se po celou dobu trvání smlouvy počítá zvlášť pro každý kalendářní měsíc (tzv. měsíční počet MU) a vyhodnocuje se zvlášť za každý uplynulý kalendářní rok (tzv. roční počet MU).

Požadovaná maximální hodnota ročního počtu mimořádných událostí na trati A je 42.

Požadovaná maximální hodnota ročního počtu mimořádných událostí na trati B je 50.



Maximální hodnota ročního počtu mimořádných událostí na tratích A a B způsobených technickou závadou na vlakové soupravě je závislá na ročním provozním výkonu všech Souprav na tratích A a B. Způsob korekce maximálního ročního počtu mimořádných událostí je uveden ve Smlouvě.

V případě nedodržení průměrného ročního počtu mimořádných událostí z viny zájemce bude Objednatel oprávněn Dodavatele sankcionovat. Výše sankce je uvedena ve smlouvě.