



ČÍSLO SMLOUVY OBCHODNÍKA: 1295181881-15  
ČÍSLO SMLOUVY ZÁKAZNÍKA:



## SMLOUVA O SDRUŽENÝCH SLUŽBÁCH DODÁVKY ELEKTŘINY ZE SÍTÍ NÍZKÉHO NAPĚTÍ (NN)

Niže uvedeného dne, měsíce a roku uzavírají „Smluvní strany“

### „OBCHODNÍK“

obchodní firma: ČEZ ESCO, a.s.

sídlo: Praha, Duhová 1444/2, PSČ [obrazek]

IČO: 03592880

DIČ: [obrazek]

společnost zapsaná v obchodním rejstříku Městským soudem v Praze, oddíl B, vložka [obrazek]

licence na obchod s elektřinou: 141533688

registrace OTE: [obrazek]

bankovní spojení: Česká spořitelna, a.s., číslo účtu/kód banky: [obrazek]

zastoupená: [obrazek]

[dále jen „Obchodník“]

a

### „ZÁKAZNÍK“

obchodní firma/název: Mateřská škola Zlín, M. Knesla 4056, příspěvková organizace

bydliště/sídlo: M. Knesla 4056, [obrazek] Zlín

IČO: 71007407

DIČ: [obrazek]

bankovní spojení: Česká spořitelna, a.s., číslo účtu/kód banky: [obrazek]

zastoupení/jednatel za Zákazníka: [obrazek]

[dále jen „Zákazník“]

## I. PŘEDMĚT SMLOUVY

1. Smlouva o sdružených službách dodávky elektřiny je uzavřena podle ust. § 50, odst. 2 zák. č. 458/2000 Sb., Energetický zákon [dále jen „EZ“] a zákona č. 89/2012 Občanský zákoník, v platném znění [dále jen „OZ“], v režimu přenesení odpovědnosti za odchylku na Obchodníka [dále jen „Smlouva“]. Zákazník vyslovuje souhlas, aby Obchodník sjednal s příslušným provozovatelem distribuční soustavy [dále jen „PDS“] smlouvu o distribuci elektřiny do odběrného místa Zákazníka [dále jen „OM“].
2. Předmětem Smlouvy je závazek Obchodníka dodávat Zákazníkovi elektřinu v napěťové hladině NN ve sjednaném množství a výkonu a převzít odpovědnost za odchylku za Zákazníka [dále jen „dodávka elektřiny“] a zajistit přenos, distribuci a systémové služby [dále jen „distribuce elektřiny“] do OM a závazek Zákazníka odebrat v OM sjednané množství elektřiny podle Smlouvy a uhradit Obchodníkovi řádně a včas dohodnutou platbu za dodávku elektřiny a regulovanou cenu za distribuci elektřiny.
3. Dodávka a odběr elektřiny a distribuce elektřiny se uskutečňují z distribuční sítě příslušného PDS v souladu se „Smlouvou o připojení“, kterou Zákazník uzavřel s PDS a v souladu s „Pravidly provozování distribuční soustavy“ [dále jen „PPDS“] a „Podmínkami distribuce elektřiny“ [dále jen „PDE“], vydanými příslušným PDS.
4. Podmínky dodávky elektřiny a další vzájemná práva a povinnosti Účastníků Smlouvy jsou uvedena ve Všeobecných obchodních podmínkách dodávky [dále jen „VOPD“], vydanými Obchodníkem, které jsou Přílohou Smlouvy; ujednání ve Smlouvě mají před ustanoveními VOPD přednost, pokud jsou s nimi v rozporu. V případě změn VOPD se vzájemné vztahy Smluvních stran řídí VOPD platnými ke dni řešení těchto vztahů.

## II. SPECIFIKACE ODBĚRNÉHO MÍSTA


1. Je-li Smlouva uzavřena pro více OM, jsou specifikace podle ust. odst. 1) tohoto článku Smlouvy uvedeny v připojené Příloze této Smlouvy – „Specifikace odběrných míst, časová a technická specifikace plnění (1)“.
2. Dojde-li ve smlouvě o připojení uzavřené k předmětnému OM ke změně údajů uvedených v tomto článku, dojde automaticky ke změně těchto údajů i ve Smlouvě. Zákazník, u jehož smlouvy o připojení k předmětnému

OM u příslušného PDS došlo ke změně uvedených údajů, je povinen hlásit tuto změnu Obchodníkovi, a to nejpozději do tří (3) dnů, v případě kdy tak neučiní, nese odpovědnost za náhradu škody vzniklé touto změnou Obchodníkovi.


3. Pro případ vyhlášení stavu nouze v souladu s platnými právními předpisy se Zákazník zavazuje snížit svůj odběr dle vyhlášeného regulačního stupně. Zařazení zákazníků do regulačních stupňů č. 1 a č. 2 provádí PDS; toto zařazení není uvedeno ve smlouvách. V případě, že na OM je hodnota hlavního jističe 200A a vyšší je zákazník zařazen do regulačních stupňů následovně:

Základní údaje o jednotlivých regulačních stupních OM Zákazníka, jsou uvedeny v připojené Příloze k této Smlouvě – „Specifikace odběrných míst, časová a technická specifikace plnění (2)“

Kontaktní údaje Zákazníka pro komunikaci v případě stavů nouze:

Ing. Martin Červinka tel: 577630405, 739016196 , email: 

### III. CENA, VYÚČTOVÁNÍ, ZÁLOHY A PLATEBNÍ PODMÍNKY

1. Cena za silovou elektřinu je stanovena dle Přílohy Cena.
2. Distribuční sazba/y odběrného/ých místa je/ jsou uvedena/y v připojené Příloze Smlouvy - "Specifikace odběrných míst, časová a technická specifikace plnění (3)".
3. K výše uvedeným cenám bude připočtena daň z přidané hodnoty a případně další daně ve výši platných právních předpisů.
4. Obchodník provádí vyúčtování dodávky elektřiny podle zásad uvedených ve VOPD.
5. Pro účely vyúčtování dodávky elektřiny, záloh a platebních a fakturačních podmínek se sjednává:
  - a) adresa pro zaslání faktur a dalších Podání (tzv. „Zasílací adresa“): M. Knesla 4056,  Zlín
  - b) forma úhrady záloh: Vlastní podnět
  - c) forma úhrady faktur: Vlastní podnět
  - d) splatnost faktur: dle přílohy
  - e) splatnost záloh: stanovena platebním kalendářem (rozpisem záloh) zasláným Obchodníkem
  - f) počet záloh/faktur za účtovací období dle přílohy
  - g) zvláštní fakturační podmínky:
  - h) Faktury za dodávanou komoditu a zálohové plány budou zasílány elektronicky ve formátu \*.pdf emailem a do aplikace ESCO Portál. Podmínky užití naleznete na [www.cezesco.cz](http://www.cezesco.cz).

### IV. PLATNOST A ÚČINNOST SMLOUVY

Smlouva se uzavírá na dobu: určitou od 1. 2. 2020 do 31. 12. 2023

Smlouva nabývá platnosti dnem podpisu oběma smluvními stranami a účinnosti dnem zahájení dodávky dle článku II. odst. 1 písm. e) Smlouvy. V případě, že je Smlouva uzavřena pro více OM, je počátek zahájení dodávky uveden v příloze této Smlouvy „Specifikace odběrných míst, časová a technická specifikace plnění (1)“.

### V. ZVLÁŠTNÍ UJEDNÁNÍ


- Smlouva je uzavřena na dobu určitou bez možnosti automatické prolongace.
- Na odběratele se nevztahují sankce za nedodržení množství odběru elektrické energie.
- Dodavatel přebírá úplnou zodpovědnost za odchylku. Nebude se vyhodnocovat skutečně odebrané množství elektrické energie ve smyslu jakýchkoliv dalších poplatků nebo sankcí.
- Z důvodu provozních potřeb může zadavatel v průběhu smluvního období počet měřicích nebo odběrných míst změnit a to jak zrušením stávajících, tak zřízením nových odběrných míst (případně i přepisem odběrných míst z jiného subjektu). Dodavatel i pro tyto případy zadavateléi garantuje sjednané ceny, resp. koeficient, a neprodleně po oznámení zadavatelem o zřízení nového odběrného místa zahájí dodávku elektrické energie za podmínek sjednaných v rámci této veřejné zakázky.
- V případech zrušení odběrného místa u odběratele, zejména z důvodu převodu vlastnických práv k odběrnému místu, odstranění odběrného místa, demolice, zničení živelnou pohromou, je odběratel oprávněn ukončit smluvní vztah s vybraným dodavatelem k danému odběrnému místu nejpozději do 30 dnů ode dne oznámení dodavateléi o zrušení odběrného místa, a to bez nároku na finanční kompenzaci.
- Nedílnou součástí smlouvy je Příloha č. 2, jež specifikuje způsob realizace postupného nákupu.
- Společný zadavatel si v souladu s § 100 ZZVZ vyhrazuje změnu závazku ze smlouvy na veřejnou zakázku, jejíž znění uvedené níže je účastník povinen uvést jako zvláštní ujednání do návrhu smlouvy:
  - Odběratel je oprávněn kdykoli v průběhu smluvního období požádat dodavatele o zahájení dodávek elektřiny do odběrných míst subjektů, které nebyly součástí veřejné zakázky, ale pro něž je společný zadavateléi zřizovatelem či majoritním vlastníkem a v průběhu smluvního období přistoupí ke smlouvě o centralizovaném zadávání formou dodatku. Dodavateléi pro tyto případy společnému zadavateléi garantuje sjednané ceny, resp. koeficient, a bez zbytečného odkladu

po podání žádosti odběratele zahájí dodávky elektrické energie do předem určených odběrných míst za podmínek sjednaných v rámci této veřejné zakázky.

- Dodavatel bere na vědomí, že statutární město Zlín, jako správce zpracovává osobní údaje v souladu s Nařízením Evropského parlamentu a Rady (EU) 2016/679 ze dne 27. dubna 2016 o ochraně fyzických osob v souvislosti se zpracováním osobních údajů a o volném pohybu těchto údajů a o zrušení směrnice 95/46/ES (obecné nařízení o ochraně osobních údajů). Zákonost zpracování vychází z čl. 6 odst. 1 písm. b), c) a f) uvedeného nařízení. Osobní údaje budou zpracovávány po dobu stanovenou spisovým a skartačním plánem. Kontakty na pověřence pro ochranu osobních údajů, práva a povinnosti správce a subjektů osobních údajů a další informace ke zpracování osobních údajů jsou uvedeny na [www.zlin.eu/qdpr](http://www.zlin.eu/qdpr).
- Dodavatel souhlasí s:
  - uveřejněním této smlouvy, včetně všech změn a dodatků, v souladu se zákonem č. 134/2016 Sb., o zadávání veřejných zakázek
  - se zveřejněním této smlouvy v Registru smluv
- Elektřina – NN  
Dodavatel je povinen poskytovat záznamy o všech vystavených fakturách ve formátu .csv, .xls, případně DÚF (dodatečné údaje k fakturaci), ke všem odběrným místům v elektronické podobě. Dodavatel tyto data bude zasílat v periodě jednoho měsíce. Data budou zaslána nejpozději do 25. dne následujícího kalendářního měsíce prostřednictvím emailu, nebo na předem určené datové uložení. Struktura souboru bude definována zástupcem všech odběratelů.  
Záznam bude minimálně obsahovat následující údaje:
  - EAN
  - IČ
  - číslo faktury
  - zúčtovací období (od – do)
  - spotřeba VT v MWh, spotřeba v NT v MWh
  - distribuční sazba
  - hodnota hlavního jističe (počet fází a hodnota v A)
  - cena za komoditu VT a NT v CZK / 1 MWh bez DPH
  - cena celkem bez DPH, cena celkem s DPH

#### VI. SPOLEČNÁ A ZÁVĚREČNÁ USTANOVENÍ

1. Účastníci Smlouvy prohlašují, že k přijetí této Smlouvy přistoupili po vzájemném, vážném, srozumitelném a určitěm projednání, a že její obsah odpovídá skutečnému stavu věci a je výrazem jejich pravé a svobodné vůle.
2. Smlouva může být měněna nebo doplňována písemnou formou, pokud se smluvní strany nedohodnou, že pro určité změny postačí telefonické, ústní nebo jiné oznámení Zákazníka Obchodníkovi. Ke změnám Smlouvy může docházet rovněž prostřednictvím změn VOPD nebo Ceníku Obchodníka.
3. Ujednání Smlouvy sjednaná po datu uzavření Smlouvy plně nahrazují ujednání sjednaná v předchozí smlouvě týkající se předmětného OM a jsou Účastníky považována za změnu Smlouvy.
4. Fyzické osoby, které Smlouvu uzavírají jménem jednotlivých smluvních stran, tímto prohlašují, že jsou plně oprávněny k platnému uzavření Smlouvy.
5. Smlouva je vyhotovena ve 3 stejnopisech, po jejím podpisu obdržel 2 vyhotovení Zákazník a 1 vyhotovení Obchodník.

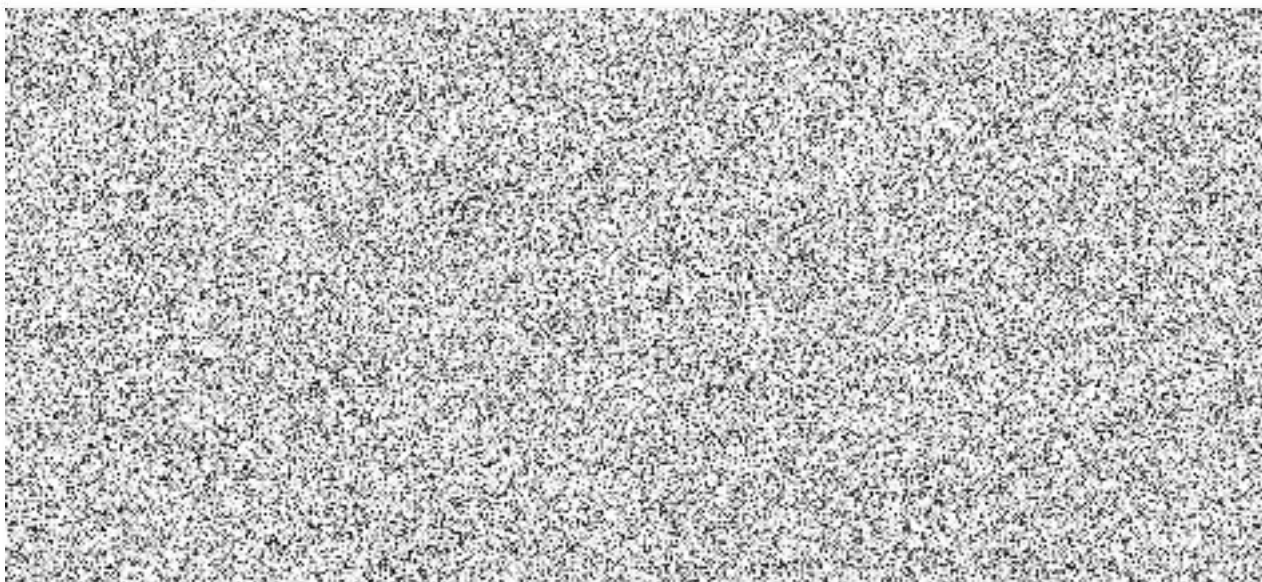
6. Zákazník výslovně prohlašuje a svým podpisem potvrzuje, že se seznámil s VOPD, PDE a Ceníkem Obchodníka, platnými ke dni uzavření Smlouvy, rozumí jim a zavazuje se jimi řídit, jakož i jejich změnami, se kterými bude seznámen v souladu s EZ a OZ.
7. Je-li Zákazník spotřebitelem ve smyslu ustanovení OZ, tak Obchodník a Zákazník sjednávají, že Zákazník v souladu s ustanovením § 1823 OZ žádá, aby poskytování služeb dle Smlouvy bylo zahájeno ještě před uplynutím lhůty pro odstoupení od smlouvy dle tohoto článku Smlouvy.
8. Je-li Smlouva uzavírána prostředky umožňující komunikaci na dálku (distančním způsobem) nebo mimo obchodní prostory Obchodníka, je Zákazník je-li spotřebitelem, oprávněn od Smlouvy odstoupit ve lhůtě 14 dnů od zahájení dodávky elektřiny.
9. Obchodník má za to, že Smlouva nabývá platnosti a účinnosti dnem jejího podpisu oběma Smluvními stranami. V případě, že Smlouva musí být uveřejněna v registru smluv podle zákona č. 340/2015 Sb., o zvláštních podmínkách účinnosti některých smluv, uveřejňování těchto smluv a o registru smluv (zákon o registru smluv), ve znění pozdějších předpisů, nabývá účinnosti nejdříve dnem jejího uveřejnění. Pro tento případ, je-li Zákazník povinnou osobou dle ustanovení § 2 odst. 1 zákona o registru smluv, která nebyla založena za účelem uspokojování potřeb majících průmyslovou nebo obchodní povahu nebo za účelem výzkumu, vývoje nebo zkušebnictví, a zároveň se na Smlouvu nevztahuje žádná výjimka z povinnosti k uveřejnění podle § 3 zákona o registru smluv, bude Smlouva uveřejněna v registru smluv. Pro účely uveřejnění v registru smluv Smluvní strany navzájem prohlašují, že Smlouva obsahuje obchodní tajemství v ustanoveních Smlouvy definujících cenu a platební podmínky. Zákazník je povinen anonymizovat obchodní tajemství a další údaje vyplývající z příslušných právních předpisů. Zákazník zašle tuto Smlouvu správci registru smluv k uveřejnění prostřednictvím registru smluv bez zbytečného odkladu, nejpozději však do 30 dnů od uzavření Smlouvy, přičemž je povinen v metadatech uveřejňované Smlouvy uvést datovou schránku Obchodníka (r5dsviv). O povinnosti Zákazníka uveřejnit Smlouvu v registru smluv Zákazník informuje na emailovou adresu Obchodníka:  ve lhůtě 14 dnů od uzavření Smlouvy.

Přílohy Cena

Způsob realizace postupného nákupu

Specifikace odběrných míst, časová a technická specifikace plnění

Všeobecné obchodní podmínky dodávky elektřiny



## Příloha Cena

1. Obchodník a Zákazník sjednávají, že Zákazník se zavazuje odebrat stanovené množství elektřiny, přičemž cena za dodávku elektřiny se stanoví takto:
  - a) Zákazník je oprávněn odebírat elektřinu od Obchodníka, a to až do výše celkového objemu stanoveného v odst. 1. písm. f), přičemž cena této dodávky se bude stanovovat v krocích, dle níže uvedeného postupu resp. cenového vzorce a dle závazné objednávky Zákazníka na dodávku elektřiny Obchodníkem do jeho OM.
  - b) Výsledná cena dodávky elektřiny ( $PC_{e,t}$ ) bude činit:

PRODUKT	ČASOVÉ PÁSMO		$RI_T$
STANDARD	DENNĚ OD 00:00 HOD. DO 24:00 HOD.		1,000
AKUMULACE 8	VYSOKÝ TARIF		1,140
	NÍZKÝ TARIF		0,690
AKUMULACE 16	VYSOKÝ TARIF		1,015
	NÍZKÝ TARIF		0,945
PŘÍMOTOP	VYSOKÝ TARIF		1,080
	NÍZKÝ TARIF		0,940
TEPELNÉ ČERPADLO	VYSOKÝ TARIF		1,210
	NÍZKÝ TARIF		0,780
VEŘEJNÉ OSVĚTLENÍ	DENNĚ OD 00:00 HOD. DO 24:00 HOD.		0,680

OBDOBÍ	STÁLÝ PLAT KČ/OM/MĚSÍC
2020-23	0,00

- c) Zákazník bude v rámci jednotlivých kroků oznamovat objem odběru elektřiny do množství uvedeného v odst. 1 písm. f) této Přílohy, přičemž Zákazník je oprávněn sdělit Obchodníkovi až 4 objemy/rok odběru resp. realizovat 4 kroky ocenění/rok. Množství Zákazníkem objednané elektřiny, oceněné v jednotlivých krocích, nejsou omezena, avšak celkem oceněné množství je limitováno celkovým sjednaným objemem. Tvar spotřebního diagramu se po celou dobu ocenění resp. v jednotlivých krocích nemění - Zákazník pouze určuje vyšší hodnoty z celkového sjednaného objemu resp. objem v MWh, u kterého v daném kroku (1 až 4) dojde k objednávce. Objednávku příslušného objemu elektřiny v krocích (1 až 4) může Zákazník učinit pouze každý pracovní den, a to na základě Zákazníkem předloženého Indexového listu (dále jen „IL“).
- d) V případě, že chce zákazník uskutečnit nákupní krok (1 až 4) zašle obchodníkovi závazný doplněný IL, ve kterém bude uveden Závěrečný kurz ( $C_e$ ) zveřejněný na internetových stránkách Power Exchange Central Europe a.s. (dále „PXE“) za předchozí obchodní den, stejně jako požadované objednané množství elektřiny (MWh), které v jednom z kroků 1 až 4 bude objednávat. Zákazník není oprávněn učinit objednávku v případě, že Závěrečný kurz PXE ( $C_e$ ) je z pracovního dne, který předchází dni pracovního klidu nebo státního svátku.
- e) Zasláním IL a stanovením množství ze strany Zákazníka dojde k závaznému stanovení prodejní ceny elektřiny jednotlivého kroku -  $PC_{e,t}$ , jež je uvedena v příslušném IL, a za kterou se Zákazník zavazuje odebrat příslušné množství elektřiny.
- f) Celkové množství takto oceněné a následně odebrané elektřiny může činit 8825,409 MWh/rok. Objem elektřiny objednané v každém kroku je Zákazník povinen závazně sdělit, resp. stvrdit Obchodníkovi, a to nejpozději do 08:30 hodin následujícího dne od zveřejnění Závěrečného kurzu PXE ( $C_e$ ), přičemž nejpozdějším dnem objednání objemu elektřiny, u kterého dosud nebyla stanovena cena v některých předchozích krocích, je 21. kalendářní den měsíce bezprostředně předcházejícího období, na které je produkt PXE nabízen. Pokud k tomuto datu nebude Zákazníkem závazně potvrzena cena celého sjednaného objemu, bude zbývající množství v potřebném tvaru Obchodníkem oceněno cenou, vycházející ze Závěrečného kurzu PXE ( $C_e$ ) ze dne předcházejícího dni, který je nejpozdějším dnem objednání objemu elektřiny, u kterého nebyla stanovena cena v některých předchozích krocích. V případě, že tento termín připadne na den pracovního klidu nebo státního svátku, je termín posunut na předposlední pracovní den předcházející dnu pracovního klidu nebo svátku.
- g) Příslušný IL musí Zákazník podat Obchodníkovi písemně či faxem, a to pouze v pracovní dny a v termínu výše uvedeném v odst. 1 f) této Přílohy.
- h) Obchodník po kontrole správnosti obdržených údajů na IL potvrdí přijetí závazné objednávky.
- i) Za Zákazníka bude na akceptaci ceny elektřiny uvedené v příslušném IL a stanovení objemu elektřiny určena pověřená osoba: **Ing. Jiří Jelinek, vedoucí odboru – Odbor vnitřní správy, 577630400**.
- j) Prodejní cena silové elektřiny jednotlivého nákupního kroku (1 až 4) v Kč/MWh se bude stanovovat dle objednávky Zákazníka na dodávku elektřiny Obchodníkem dle následujícího cenového vzorce:

$$PC_{a,i} = RI_i * C_a$$

kde

$PC_{a,i}$  = prodejní cena tarifu (t) příslušného kroku (a) stanovená v Kč s přesností na 2 desetinná místa

$RI_i$  = referenční index tarifu (t) nabízeného produktu zaokrouhlený na tři desetinná místa

$C_a$  = závěrečný kurz produktu F PXE CZ BL YY pro příslušný rok dodávky v CZK z předchozího obchodního dne. Jelikož cena na PXE je uváděna v EUR, bude tato cena přepočtena do CZK použitím kurzu CZK/EUR dle ČNB - deviza střed pro příslušný den.

- k) Výsledná cena za silovou elektřinu bude výsledkem váženého průměru  $PC_1$  až  $PC_n$  - cen stanovených v jednotlivých krocích ocenění a Obchodník se zavazuje, že ji oznámí písemně Zákazníkovi. Obchodník je oprávněn stanovit ceny jednotlivých časových pásem (tarifů) v rámci smlouveného produktu dle použitého spotřebního diagramu pro základní ocenění.

## Příloha č. 2

### Způsob realizace postupného nákupu

Společný zadavatel požaduje plnění dodávky způsobem postupného nákupu elektrické energie v období od 1. 2. 2020 do 31. 12. 2023 a bude postupný nákup realizovat jak pro sebe, tak pro všechny ostatní zadavatele, specifikované v části 2 zadávací dokumentace.

#### **Pro rok 2020**

Pro období od 1. 2. 2020 do 31. 12. 2020 bude postupný nákup realizován na základě příkazů k nákupu jednotlivých velkoobchodních měsíčních a čtvrtletních produktů typu Baseload na Pražské burze Power exchange central Europe, a.s. ([www.pxe.cz](http://www.pxe.cz)). Příkaz k nákupu bude proveden jedním krokem ve výši 100% předpokládaného množství pro toto období na bázi měsíčního produktu na měsíc únor 2020, březen 2020 a zároveň na bázi kvartálních produktů na 2., 3. a 4. kvartál 2020. Společný zadavatel dá příkaz k nákupu nejpozději do 24. 1. 2020.

#### **Pro rok 2021 - 2023**

Postupný nákup bude realizován na základě příkazů k nákupu jednotlivých velkoobchodních ročních produktů typu Baseload na Pražské burze Power exchange central Europe, a.s. ([www.pxe.cz](http://www.pxe.cz)). V příkazu společný zadavatel určí kolik komodity v % z předpokládaného ročního množství pro něj má dodavatel nakoupit a v jakém termínu. Nejmenší množství nákupu je 25 % z předpokládaného ročního množství - nákup na každý jednotlivý rok dodávky je tedy možno realizovat maximálně 4 (čtyřmi) nákupy (za celé období dodávky tedy maximálně 12 nákupů). Postupný nákup bude realizován formou nákupu velkoobchodních produktů před začátkem dodávky daného roku. Společný Zadavatel dá příkaz k nákupu nejpozději do 15. 12. roku před začátkem dodávky daného roku do výše 100 % předpokládaného ročního množství objemu elektrické energie, pokud se společný zadavatel s dodavatelem nedohodnou jinak.

#### **Společná ustanovení pro období dodávky od 1.2.2020 – 31.12.2023**

Příkaz k nákupu nebude uskutečněn v pracovních dnech, které bezprostředně následují po dnech nepracovních a po dnech pracovního klidu (státní a ostatní svátky).

Jednotlivé nákupy budou stvrzeny oboustranně podepsanou confirmací, jež bude podepsaná společným zadavatelem zasílána ve formátu PDF, a to na e-mailovou adresu dodavatele, případně budou jednotlivé nákupy provedeny prostřednictvím zákaznického portálu dodavatele, případně budou nákupy realizovány prostřednictvím zaznamenávaného telefonického hovoru.

Cena účtovaná dodavatelem Zadavatelům bude určena pomocí koeficientu, kterým se bude násobit aktuální tržní cena komodity elektrické energie na burze Power exchange central Europe, a.s. ([www.pxe.cz](http://www.pxe.cz)) v den nákupu. Pro nákup se bere hodnota obchodního dne, jež předchází dni nákupu z Official Price List (<https://www.pxe.cz/Kurzovni-Listek/Oficialni-KL/>), typ produktu Power Base, ve sloupci Kurz [EUR], následujícího produktu F PXE CZ BL v EUR/MWh ve finančním vypořádání (M02-20, M03-20, Q02-20, Q03-20, Q04-20, CAL-21, CAL-22 a CAL-23).

Pro přepočítání na českou korunu se bere směnný kurz CZK/EUR České národní banky vyhlášený pro pracovní den předcházející dni nákupu.

$$\text{Cena nákupu v CZK} = \text{cena PXE} * \text{koeficient} * \text{kurz (CZK/EUR)}$$

Ceny jednotlivých nákupů, stejně jako výsledná cena k fakturaci, se zaokrouhlí matematicky na 2 desetinná místa.

Koeficient pro postupný nákup obsahuje veškeré náklady na obstarání a dodávku elektřiny, tj. dodavatel není oprávněn v obchodní (neregulované) části fakturovat jakékoli další poplatky.

Pokud se v průběhu postupného nákupu změní výrazným způsobem podmínky nákupu elektrické energie, tak se pro postupný nákup bere nejbližší možný příbuzný obchodní produkt. V případě ukončení činnosti burzy Power exchange central Europe, a.s. ([www.pxe.cz](http://www.pxe.cz)) budou akceptovány velkoobchodní produkty nejbližší příbuzné obchodní platformy, pokud nebude dohodnuto mezi společným zadavatelem a dodavatelem jinak.

#### Určení cen k fakturaci VN:

V okamžiku nakoupení 100% předpokládaného objemu elektrické energie pro daný kalendářní rok bude z realizovaných nákupů proveden **vážený průměr** a stanoví se výsledná cena nákupu pro daný rok dodávky = fakturační cena.

#### Určení cen k fakturaci NN:

V okamžiku nakoupení 100% předpokládaného objemu elektrické energie pro daný kalendářní rok bude z realizovaných nákupů proveden **vážený průměr** a stanoví se výsledná cena nákupu pro daný rok dodávky.

Výsledná cena nákupu se dále vynásobí níže uvedenými koeficienty za účelem určení jednotkových cen pro jednotlivé distribuční sazby:

Distribuční sazba	koeficient VT	koeficient NT
C01d, C02d, C03d	1,000	0,000
C25d, C26d	1,140	0,690
C35d	1,015	0,945
C45d, C46d	1,080	0,940
C55d, C56d	1,210	0,780
C62d	0,680	0,000
D01d, D02d	1,000	0,000

#### Ostatní ujednání

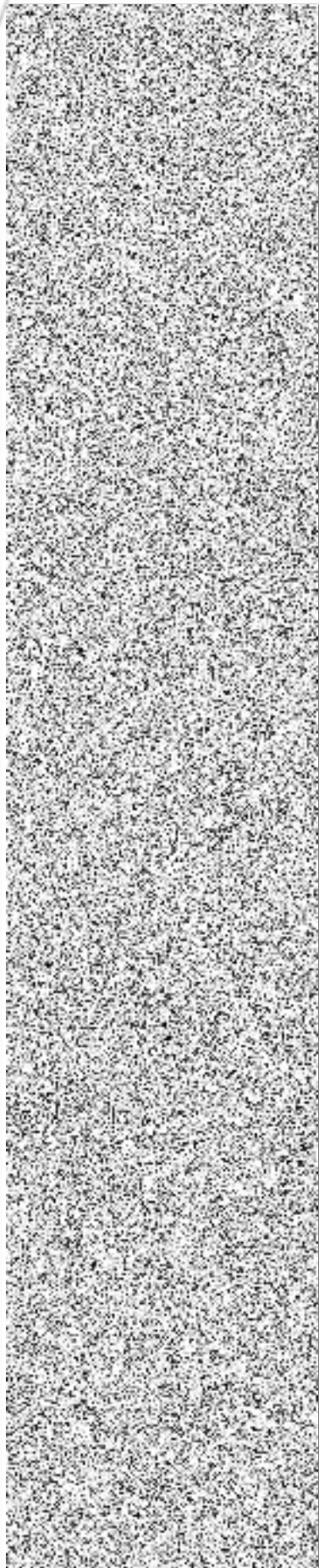
V případě rozporu mezi zněním návrhu smlouvy o sdružených službách dodávky elektřiny a zněním přílohy má přednost znění tato příloha, která je nedílnou součástí smlouvy.



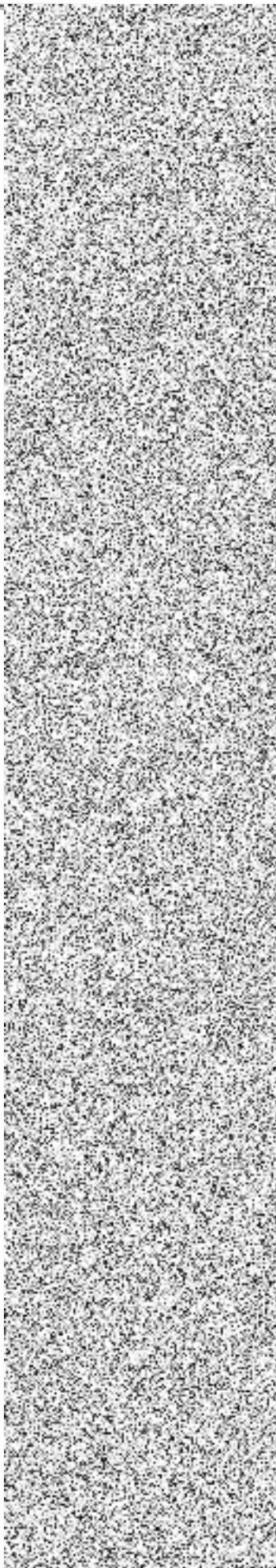
## Příloha

## Specifikace odběrných míst, časová a technická specifikace plnění (1)

ÚČASTNÍCI:	OBCHODNÍK: ČEZ ESCO, a.s.	ZÁKAZNÍK: Mateřská škola Zlín, M. Knesla 4056, příspěvková organizace
ČÍSLO SMLOUVY		MATEŘSKÁ ŠKOLA ZLÍN, 4056,
PODPISY ÚČASTNÍKŮ	ZESCO, a.s. IČO 1444/2 100 Praha 4 3132880 CZ03992880	ANIZACE Z7100740
DATUM SJEDNÁNÍ PŘÍLOHY:	3. 1. 2020	3. 1. 2020







The right side of the page is mostly blank, with some faint, scattered noise or artifacts, possibly from the scanning process. There is no legible text or structured data present in this area.



Vertical text or markings, possibly bleed-through from the reverse side of the page.

Vertical text or markings on the right side of the page.

Small mark or text at the bottom right corner.