
SMLOUVA O SDRUŽENÝCH SLUŽBÁCH DODÁVKY ZEMNÍHO PLYNU

(kategorie MALOodběratel do 630 MWh/rok)

uzavřená mezi

Pražská plynárenská, a. s.

a

**Mateřská škola Zlín, tř. Tomáše Bati 1285, příspěvková
organizace**

Jejíž obsah tvoří:

1. Formulářová část smlouvy a její dále uvedené nedílné přílohy
2. Příloha A – Seznam Odběrných míst Zákazníka
3. Příloha č. I – Seznam OM
4. Příloha B – Cena ostatních služeb dodávky plynu
5. Příloha C – Obchodní podmínky
6. Příloha D – Ceník nadstandardních služeb

Smlouva o sdružených službách dodávky zemního plynu

Níže uvedené smluvní strany uzavírají podle ustanovení § 72 odst. 2 zákona č. 458/2000 Sb., energetického zákona, ve znění pozdějších právních předpisů (dále jen „**energetický zákon**“) a podle ustanovení zákona č. 89/2012 Sb., občanského zákoníku, ve znění pozdějších právních předpisů (dále jen „**občanský zákoník**“), tuto smlouvu o sdružených službách dodávky a odběru zemního plynu (dále jen „**Smlouva**“). Smlouva je uzavírána mezi:

Pražská plynárenská, a. s.

Se sídlem: Praha I – Nové Město, Národní 37, PSČ 110 00

IČO: 60193492, DIČ: [REDAKCE]

Zastoupená: [REDAKCE]

Společnost zapsána v obchodním rejstříku, vedeném Městským soudem v Praze, oddíl B, vložka 2337

Bankovní spojení: Československá obchodní banka, a.s.

Číslo účtu [REDAKCE]

Kontaktní osoba: [REDAKCE]

[REDAKCE] místo stálého pracoviště: Národní 37, Praha I – Nové Město.

(dále jen „**Obchodník**“)

a

Mateřská škola Zlín, tř. Tomáše Bati 1285, příspěvková organizace

Se sídlem: třída Tomáše Bati 1285, [REDAKCE] Zlín

IČO: 71007521

Zastoupená: [REDAKCE]

statistická právní forma: 331 - Příspěvková organizace

Bankovní spojení: Česká spořitelna, a.s.

číslo účtu: [REDAKCE]

Adresa k zaslání fakturace a veškerých sdělení určených Zákazníkovi: třída Tomáše Bati 1285, 760 01 Zlín

(Obchodník a Zákazník dále společně též jen „**Smluvní strany**“)


Předmětem této Smlouvy je sdružená služba dodávky zemního plynu (dále jen „**plyn**“) upravená v souladu s energetickým zákonem.

Obchodník se Smlouvou zavazuje dodávat po dobu, na kterou je Smlouva uzavřena Zákazníkovi plyn, přistavit tento plyn k odběru v Odběrných místech Zákazníka a zajistit vlastním jménem a na vlastní účet distribuci plynu a Zákazník se zavazuje tento plyn ve sjednaném množství, včetně souvisejících služeb odebrat a zaplatit za to Obchodníkovi v rámci této Smlouvy dohodnutou cenu. Práva a povinnosti Smluvních stran se řídí obecně závaznými právními předpisy, zejména ustanovením § 72 odstavce 2 energetického zákona a touto Smlouvou zahrnující její formulářové znění a její nedílné přílohy – Příloha A, Příloha B, Příloha C a Příloha D. V případě rozporu Formulářové části smlouvy, její Přílohy A a Přílohy B na straně jedné a Přílohy C (Obchodní podmínky) a Přílohy D (Ceník nadstandardních služeb) na straně druhé, mají ustanovení obsažená ve Formulářové části smlouvy, Příloze A a Příloze B přednost před ustanoveními Přílohy C a Přílohy D.

Zákazník prohlašuje, že je srozuměn s tím, že je podstatná část obsahu této Smlouvy upravena v Obchodních podmínkách a výslovně přijímá ustanovení čl. II. (cena), čl. III. (fakturační a platební podmínky), čl. IV. (dodací podmínky), čl. V. (vznik a změna Smlouvy, doba platnosti Smlouvy), čl. VI. (omezení, přerušeni nebo ukončení

oznámení odběratelem o zřízení nového odběrného místa zahájí dodávku zemního plynu za podmínek sjednaných v rámci této veřejné zakázky.

e) V případech zrušení odběrného místa u odběratele, zejména z důvodu převodu vlastnických práv k odběrnému místu, odstranění odběrného místa, demolice, zničení živelnou pohromou, je odběratel oprávněn ukončit smluvní vztah s vybraným dodavatelem k danému odběrnému místu nejpozději do 30 dnů ode dne oznámení dodavatelů o zrušení odběrného místa, a to bez nároku na finanční kompenzaci.

f) Dodavatel bere na vědomí, že statutární město Zlín, jako správce zpracovává osobní údaje v souladu s Nařízením Evropského parlamentu a Rady (EU) 2016/679 ze dne 27. dubna 2016 o ochraně fyzických osob v souvislosti se zpracováním osobních údajů a o volném pohybu těchto údajů a o zrušení směrnice 95/46/ES (obecné nařízení o ochraně osobních údajů). Zákonnost zpracování vychází z čl. 6 odst. 1 písm. b), c) a f) uvedeného nařízení. Osobní údaje budou zpracovávány po dobu stanovenou spisovým a skartačním plánem. Kontakty na pověřence pro ochranu osobních údajů, práva a povinnosti správce a subjektů osobních údajů a další informace ke zpracování osobních údajů jsou uvedeny na 

7.2. Platební podmínky

7.2.1. Frekvence úhrady zálohových plateb i zúčtovací období u jednotlivých odběrných míst je uvedeno v příloze č. I této zadávací dokumentace. Výše zálohové platby bude stanovena na 100% předpokládané platby za dané období.

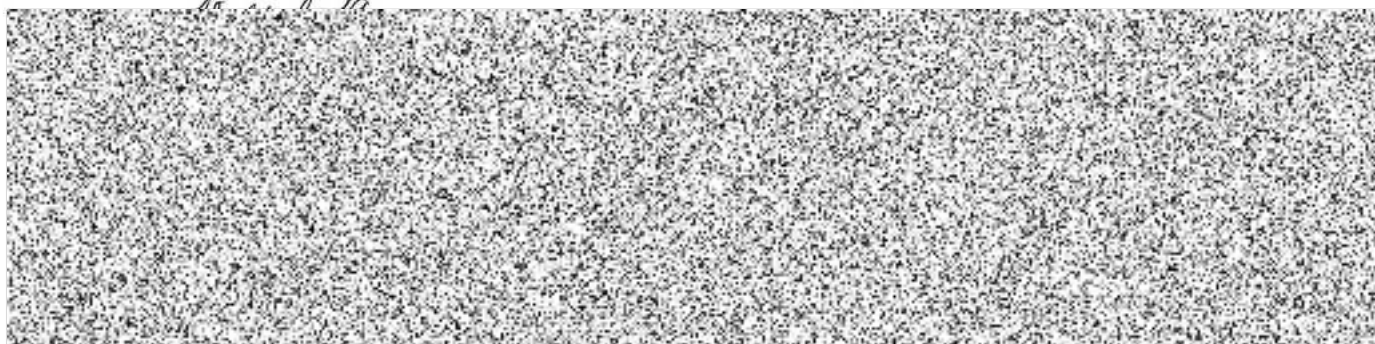
7.2.2. Doplatek ceny bude zaplacen na základě konečného vyúčtování (faktury), ve kterém budou zúčtovány řádně zaplacené zálohy. Zúčtovací faktura je splatná do 14 kalendářních dní ode dne vystavení. Dnem zaplacení se rozumí den odeslání platby adresátovi. Případně-li den odeslání na den pracovního klidu, rozumí se dnem odeslání první následující pracovní den.

7.2.3. Ke dni ukončení platnosti smlouvy, uzavřené na základě výsledku zadávacího řízení této veřejné zakázky, bude proveden skutečný odpočet měřidel u všech odběrných míst a na základě skutečné spotřeby zemního plynu bude vystaven závěrečný daňový doklad (faktura).

Výše uvedené ujednání v bodě 7.2.3. je platné pro kategorii MO a lze jej uskutečnit pouze za předpokladu zaslání samoodečtu zadavatelem v požadovaném tabulkovém formátu a do data který stanovuje provozovatel příslušné distribuční soustavy.

Zákazník bude samoodečty na emailovou adresu  a do předmětu emailové zprávy uvede „Samoodečet FLEXI“.

Smlouva je vyhotovena ve třech stejnopisech, z nichž Obchodník obdrží jedno vyhotovení a Zákazník dvě vyhotovení.



dodávky plynu), čl. VII. (změna dodavatele plynu a ukončení Smlouvy), čl. VIII. (změna ceny a změna OP), čl. IX (sankce, včetně smluvních pokut) a čl. XIV. (ostatní ujednání) Obchodních podmínek a dále v Ceníku nadstandardních služeb Obchodníka, ve kterém jsou uvedeny ceny nákladů a poplatků za služby či jiná plnění, která jsou dle Smlouvy poskytována nad rámec běžných služeb a plnění, s jejichž obsahem byl před uzavřením Smlouvy dostatečně seznámen, byl mu vysvětlen a souhlasí s ním. Zákazník dále prohlašuje, že byl Obchodníkem v dostatečné míře srozuměn a vysvětlena mu všechna ustanovení Smlouvy a jejich nedílných příloh, především pak způsob stanovení celkové ceny za plyn a související služby jím hrazené na základě této Smlouvy.

Zákazník bere na vědomí, že Obchodník zpracovává osobní údaje Zákazníka v souladu s příslušnými právními předpisy, zejména v souladu s obecným nařízením o ochraně osobních údajů, a že poskytnutí jeho osobních údajů je smluvním a z části i zákonným požadavkem, a má proto povinnost své osobní údaje poskytnout. Veškeré informace o zpracování osobních údajů jsou uvedeny v dokumentu Informace o zpracování osobních údajů dostupném na www.ppas.cz/info a dále na vyžádání v obchodních kancelářích Obchodníka.

Smluvní strany si sjednávají splatnost ceny odchylně od občanského zákoníku, která se počítá ode dne vystavení daňového dokladu ve lhůtě určené níže.

Nestanoví-li dohoda Smluvních stran jinak, Smlouva se uzavírá na dobu **určitou od 01.01.2020 do 31.12.2023** bez možnosti automatické prolongace, s předpokládaným termínem dodávek zahájených od 01.01.2020. V případě, že Zákazník před ukončením platnosti Smlouvy neoprávněně ukončí odběr plynu, je povinen zaplatit Obchodníkovi smluvní pokutu ve výši **100 Kč** za každé jednotlivé odběrné místo, uvedené v Příloze A Smlouvy – seznam odběrných míst. Za neoprávněně ukončení Smlouvy se rovněž považuje každé neoprávněně ukončení odběru plynu v každém jednotlivém odběrném místě uvedeném v Příloze A Smlouvy. Zaplacení smluvní pokuty nemá vliv na nárok Obchodníka na náhradu škody v plném rozsahu.

Ujednání o **celkovém množství plynu** dodávaného dle této Smlouvy, včetně **specifikace Odběrných míst** Zákazníka je obsažena v Příloze A této Smlouvy.

Cena ostatních služeb dodávky plynu dle této Smlouvy je sjednána v Příloze B této Smlouvy.

Smluvní strany sjednávají, že Zákazník je povinen hradit **zálohy** na cenu dodávky ve výši stanovené v Oznámení o výši záloh (100 %) a v termínu dle přílohy: Příloha č. I – Seznam OM.

V případě, že Zákazník není povinen zálohy hradit, ustanovení Smlouvy o zálohách se nepoužijí.

Splatnost záloh na cenu dodávky plynu se sjednává dle přílohy: Příloha č. I – Seznam OM

Smluvní strany sjednávají **splatnost faktur, přeplatků a nedoplatků** ve lhůtě do 14 kalendářních dní ode dne vystavení.

Smluvní strany sjednávají, že veškeré **úhrady peněžitých částek** Zákazníkem Obchodníkovi budou prováděny bezhotovostní formou převodu na bankovní účet.

Zákazník souhlasí se zasíláním a doručováním faktur, předpisů záloh, oznámení změn Obchodních podmínek, Ceníku nadstandardních služeb nebo Ceny ostatních služeb dodávky plynu v elektronické podobě na email své kontaktní osoby uvedený v záhlaví Formulářové části smlouvy.

Pokud se Obchodník se Zákazníkem dohodne na postupu dle čl. III., bod 6 Obchodních podmínek dodávky zemního plynu a v souladu s přílohou: Příloha č. I – Seznam OM, bude zákazník zasílat samoodečty na emailovou adresu **flexi@ppas.cz** a do předmětu emailové zprávy uvede „Samoodečet FLEXI“.

Zvláštní ujednání uvedené v ZD VZ


- a) Smlouva je uzavřena na dobu určitou bez možnosti automatické prolongace.
- b) Na odběratele se nevztahují sankce za nedodržení množství odběru zemního plynu.
- c) Dodavatel přebírá úplnou zodpovědnost za odchylku. Nebude se vyhodnocovat skutečně odebrané množství zemního plynu energie ve smyslu jakýchkoliv dalších poplatků, nebo sankcí.
- d) Z důvodu provozních potřeb může odběratel v průběhu smluvního období počet měřících nebo odběrných míst změnit, a to jak zrušením stávajících, tak zřízením nových odběrných míst (případně i přepisem odběrných míst z jiného subjektu). Dodavatel i pro tyto případy odběrateli garantuje sjednané ceny a neprodleně po



Příloha B - Cena ostatních služeb dodávky plynu

Cena ostatních služeb dodávky plynu

Cena ostatních služeb dodávky plynu je pro období od 01.01.2020 do 31.12.2023 (dále jen „**Cenové období**“) stanovena jako pevná jednosložková cena s tím, že pro určení její výše se aplikují dále uvedené podmínky.

- I. Smluvní strany se dohodly na pevné komoditní ceně v Kč/MWh. Tato fixní cena zahrnuje cenu vlastní komodity zemního plynu, cenu za přepravu plynu (kapacitní i komoditní část) a službu strukturování (kapacitní i komoditní část) bez DPH. Tato cena je vyjádřena jako cena za komoditní složku ve výši . Cena neobsahuje daň ze zemního plynu, ostatní daně a poplatky, nezahrnuje regulované platby za distribuci, platby operátora trhu s plynem a obdobné poplatky, které je Obchodník oprávněn k ceně připočítat v souladu se Smlouvou a obecně závaznými právními předpisy.