


KUPNÍ SMLOUVA

uzavřená dle § 2079 zákon č. 89/2012Sb., občanského zákoníku, v platném znění
mezi smluvními stranami

Prodávající: AUTO POKORNÝ, s.r.o.
Údaje o zápisu v OR či v jiné evidenci: C 29244 vedená u Krajského soudu v Brně
Sídlo: Okružní 25a, 638 00 Brno
Zastoupený: Zdeněk Pokorný, jednatel
IČO: 25512579
DIČ: CZ25512579
Bankovní spojení: 
Číslo účtu:
Zmocnění:

(dále jen „prodávající“)

Kupující: **Mateřská škola speciální, základní škola speciální a praktická škola
Ibsenka Brno, příspěvková organizace**
Sídlo: Ibsenova 114/1, 638 00 Brno
Právní forma: 331 - Příspěvková organizace
Zastoupený: PaedDr. Petrem Hanákem, Ph.D., ředitelem
IČO: 605 55 998
bankovní spojení: 
číslo účtu:

(dále jen „kupující“)

I. Předmět smlouvy

1. Předmětem této smlouvy je dodávka 1 kusu 9 místného užitkového automobilu pro přepravu osob (dále jen „předmět koupě“). Technické parametry předmětu koupě jsou podrobně specifikovány v příloze č. 1 – Technické specifikaci. Předmětem této smlouvy je zajištění záručního a pozáručního servisu.
2. Prodávající je povinen dodat předmět smlouvy v souladu se svojí nabídkou ze dne 10.12.2019 a s podmínkami vyplývajícími ze zadávací dokumentace na veřejnou zakázku: „**Pořízení 9 místného užitkového vozidla**“, kupující je povinen prodávajícímu uhradit kupní cenu.
3. Prodávající čestně prohlašuje, že je výlučným a neomezeným vlastníkem předmětu koupě a že na předmětu koupě neváznou žádné dluhy, zástavní nebo předkupní práva nebo jakákoliv jiná práva omezující kupujícího v jeho užívání.
4. Prodávající se zavazuje podpisem této smlouvy umožnit kupujícímu nabýt vlastnické právo k předmětu koupě a kupující se zavazuje zaplatit prodávajícímu za předmět koupě kupní cenu sjednanou v čl. III. této smlouvy níže.

II. Místo plnění

Místem dodání je sídlo kupujícího, **Mateřská škola speciální, základní škola speciální a praktická škola Ibsenka Brno, příspěvková organizace**, Ibsenova 114/1, 638 00 Brno.

III. Termíny a způsob plnění, nabytí vlastnického práva

1. Předmět koupě bude dodán prodávajícím kupujícímu ve lhůtě do 100 dnů od písemné výzvy kupujícího.

2. Prodávající je povinen vyzvat kupujícího k převzetí předmětu koupě písemně, alespoň 7 kalendářních dnů před plánovaným datem předání a převzetí.
3. O předání a převzetí předmětu koupě bude sepsán Protokol o předání a převzetí vozidla. Po zkušební době v délce 5 pracovních dnů, pokud nebude kupujícím zjištěna vada, bude sepsán Závěrečný protokol o převzetí bez vad. Protokoly budou podepsány zástupci obou smluvních stran ve dvojím vyhotovení, z nichž po jednom obdrží každá ze smluvních stran. V případě, že budou v rámci převjímacího řízení zjištěny vady, jež by bránily v řádném užívání, není kupující povinen vozidlo do doby prokazatelného odstranění zjištěných vad převzít.
4. Vlastnické právo k celému předmětu koupě přechází z prodávajícího na kupujícího v okamžiku úhrady ceny předmětu koupě kupujícím.

IV. Smluvní cena

1. Cena je stanovena jako konečná a nepřekročitelná pro sjednaný předmět smlouvy.

Cena předmětu koupě dle této smlouvy je stanovena následně:

	537 578,52 Kč bez DPH,
DPH ve výši	112 891,48 Kč,
	650 470,00 Kč cena celkem včetně DPH.

Výše uvedená cena je včetně dopravních, pojišťovacích, montážních, zaškolovacích, bankovních, celních, daňových a ostatních poplatků.

V. Platební podmínky

1. Platba bude provedena na základě faktury s náležitostmi daňového a účetního dokladu, kterou prodávající vystaví kupujícímu.
2. Zálohy ani platbu předem kupující neposkytuje.
3. Lhůta splatnosti faktury je 30 dnů ode dne, kdy byla faktura doručena kupujícímu.
4. Dojde-li k prodlení s úhradou faktury, je prodávající oprávněn účtovat kupujícímu pokutu z prodlení ve výši 0,05 % z dlužné částky za každý den prodlení, počínaje dnem následujícím po dni splatnosti faktury až do zaplacení dlužné částky.
5. Faktura musí splňovat náležitosti daňového dokladu dle ustanovení § 28 odst. 2 zákona č. 235/2004 Sb., o dani z přidané hodnoty, v platném znění. V případě, že faktura nebude obsahovat některou z náležitostí stanovených v souladu se zněním předchozí věty, má kupující právo ji vrátit bez zbytečného odkladu prodávajícímu. Nová lhůta splatnosti počíná běžet ode dne opětovného doručení faktury kupujícímu.
6. Prodávající prohlašuje, že
 - nemá v úmyslu nezaplatit daň z přidané hodnoty u zdanitelného plnění podle této smlouvy (dále jen „daň“),
 - nejsou mu známy skutečnosti nasvědčující tomu, že se dostane do postavení, kdy nemůže daň zaplatit a ani se ke dni podpisu této smlouvy v takovém postavení nenachází,
 - nezkrátí daň nebo nevytláká daňovou výhodu.

VI. Záruční doba, servisní podmínky

1. Záruční doba
Záruční doba vozidel na bezchybnost vozu, bez omezení počtu najetých km, poskytnutá kupujícím je 24 měsíců od podpisu Závěrečného protokolu o převzetí bez vad. Záruka se vztahuje i na závady způsobené vadou materiálu nebo výrobní vadou.

Do záruční doby se nezapočítává doba, po kterou objednatel nemůže předmět plnění používat vzhledem k reklamovaným vadám.

2. Záruční servis

V záruční době odstraní prodávající zjištěné závady bezplatně. Prodávající je povinen odstranit vady, na něž se vztahuje záruka, nejpozději do 10 dnů od dne doručení oznámení o vadách od kupujícího, nebude-li dohodnuto jinak.

Za odstranění vady, na kterou se vztahuje záruka, se považuje stav, kdy je předmět koupě bez reklamovaných vad předán kupujícímu a o tomto předání je sepsán písemný protokol podepsaný oprávněnými zástupci obou smluvních stran.

Současně se prodávající zavazuje, že na dobu od přijetí oznámení o vadách do jejich odstranění, poskytne kupujícímu bezplatně náhradní vozidlo stejného nebo obdobného typu jako je předmět koupě, na němž je oznámená vada. Vozidlem obdobného typu se rozumí typově stejné vozidlo jako je vozidlo s oznámenou vadou, případně vozidlo s jiným (lepším) stupněm výbavy. Náhradní vozidlo musí být v běžném barevném provedení a prosté jakýchkoliv popisů a grafických úprav. Náhradní vozidlo se prodávající zavazuje přistavit kupujícímu do 12 hodin od přijetí oznámení o vadách v místě odevzdání předmětu koupě (v sídle kupujícího), pokud se smluvní strany nedohodnou jinak.

Náhradní vozidlo bude kupujícím vráceno prodávajícímu bez zbytečného odkladu po převzetí předmětu koupě prostého reklamovaných vad, v místě odevzdání předmětu koupě (v sídle kupujícího), pokud se smluvní strany nedohodnou jinak.

3. Způsob ohlášení závady, servisní středisko

Oznámení o závadách vozidla musí být vůči prodávajícímu učiněno písemně (dopisem, e-mailem, faxem), případně telefonicky a následně potvrzena písemně, na jeden z následujících kontaktů:

- Adresa servisního střediska: AUTO POKORNÝ, Okružní 25a, 638 00 Brno
- Kontaktní osoba: Stanislav Mach
- Telefon: 532 194 012
- Fax:
- E-mail: info@renaultbrno.cz

4. Pozáruční servis

Smluvní strany se podpisem této smlouvy dohodly na poskytování pozáručního servisu kupujícímu po dobu 6 let od uplynutí záruční lhůty. Pozáruční servis se zavazuje provádět prodávající, případně společnost, na kterou prodávající tento závazek převede. Prodávající však ručí za to, že pozáruční servis bude prováděn v souladu s právními předpisy. Pozáruční servis bude prováděn v rozsahu a četnosti stanovené kupujícím. Kupující si vyhrazuje právo odstoupit od plnění pozáručního servisu.

5. Cena pozáručního servisu je stanovena dohodou smluvních stran:

Cena za 1 hodinu servisu technika bez DPH 900 Kč

Cena za 1 preventivní prohlídku bez DPH 450 Kč

Uvedené ceny jsou včetně dopravy technika a dalších nezbytných nákladů. Výše uvedené ceny nezahrnují cenu náhradních dílů.

6. Uvedené sazby pozáručního servisu jsou pro prodávajícího závazné po celou dobu jeho poskytování, můžou být změněny pouze s účinností od roku 2019, pokud vývoj cen v národním hospodářství (inlace) přiznaný za předešlý kalendářní rok v meziročním nárůstu v ČR přesáhne 2 %. V tomto případě lze navýšit cenu pouze o částku odpovídající výši inflace v ČR předchozího kalendářního roku oficiálně vyhlášené Českým statistickým úřadem, a vyhotovením písemného dodatku k této smlouvě.

7. Při provádění pozáručního servisu, konkrétně při dodávání náhradních dílů, nemůže cena náhradních dílů překročit cenu v místě a čase obvyklou.

VII. Sankce

1. V případě prodlení prodávajícího s dodáním předmětu koupě v termínu dohodnutém oběma smluvními stranami dle čl. III, odst. 1 této smlouvy, zaplatí prodávající kupujícímu smluvní pokutu ve výši 1 % z kupní ceny předmětu koupě za každý započatý den prodlení.
2. V případě prodlení prodávajícího s odstraněním závady, na kterou se vztahuje záruka, v termínu dle čl. VI, odst. 2, zaplatí prodávající kupujícímu smluvní pokutu ve výši 0,5 % z kupní ceny předmětu koupě, za každý započatý den prodlení.
3. V případě nesplnění povinnosti prodávajícího přistavit ve stanovené lhůtě kupujícímu náhradní vozidlo dle čl. VI odst. 2, ve výši 0,5 % z kupní ceny předmětu koupě, za každou započatou hodinu prodlení.
4. V případě prodlení kupujícího s úhradou faktury zaplatí kupující prodávajícímu pokutu z prodlení ve výši 0,05 % z dlužné částky za každý den prodlení.
5. Smluvní pokuty a úroky z prodlení, které jsou prokazatelné a oprávněné, jsou splatné ve lhůtě 30 dnů po doručení vyúčtování takové smluvní pokuty nebo úroku prodlení povinné smluvní straně. Uplatněním smluvní pokuty není dotčeno právo na náhradu škody. Smluvní pokuta se nezapočítává na náhradu škody.

VIII. Odstoupení od smlouvy

1. Kupující je oprávněn odstoupit od smlouvy v případě, že:
 - Předmět koupě nebude způsobilý pro plánovaný způsob používání dle zadávací dokumentace nebo
 - prodávající bude v prodlení s předáním předmětu koupě déle než 10 kalendářních dnů.
2. Strany se dále dohodly, že od této smlouvy lze odstoupit, pouze dojde-li k podstatnému porušení smluvních ujednání. Účinky odstoupení nastávají v okamžiku, kdy písemný projev vůle odstoupit od smlouvy je doručen druhé smluvní straně. V případě pochybností je písemné oznámení o odstoupení, doručované prostřednictvím provozovatele poštovních služeb, je považováno za doručené, třetí pracovní den po jeho odeslání některou ze smluvních stran. Odstoupením od smlouvy nejsou dotčena ustanovení týkající se smluvních pokut, úroku z prodlení a ustanovení týkající se těch práv a povinností, z jejichž povahy vyplývá, že mají trvat i po odstoupení od smlouvy.
3. Za podstatné porušení smlouvy ze strany prodávajícího se považuje předání předmětu koupě, u něhož se v průběhu záruční lhůty opakovaně (více než jednou), vyskytne stejná vada nebo u něhož se i jednorázově vyskytne v průběhu záruční doby více než 5 různých vad.

IX. Závěrečná ustanovení

1. Smluvní strany prohlašují, že jsou plně svéprávné k právnímu jednání, že si smlouvu před podpisem přečetly, s jejím obsahem souhlasí a na důkaz toho připojují své podpisy.
2. Smluvní strany budou řešit případné spory týkající se plnění smlouvy především vzájemným jednáním. V případě, že nedojde k vyřešení sporu dohodou, bude sporná záležitost řešena soudní cestou. Všechny takto vzniklé spory budou řešeny podle českého práva.
3. Práva vzniklá z této smlouvy nesmí být bez předchozího písemného souhlasu postoupena třetí osobě. Za písemnou formu se v tomto případě nepovažuje písemná zpráva.
4. Práva a povinnosti touto smlouvou neupravené se řídí příslušnými ustanoveními zákona č. 89/2012 Sb., občanský zákoník v platném znění.
5. Zhotovitel bere na vědomí, že objednatel je povinným subjektem dle zákona č. 106/1999 Sb., o svobodném přístupu k informacím a výslovně souhlasí se zveřejněním celého znění smlouvy včetně všech jejích změn a dodatků, výši skutečně uhrazené ceny za plnění veřejné zakázky a dalších nezbytně nutných dokumentů na profilu kupujícího, a to v souladu se zákonem č. 134/2016 Sb., o zadávání veřejných zakázek.

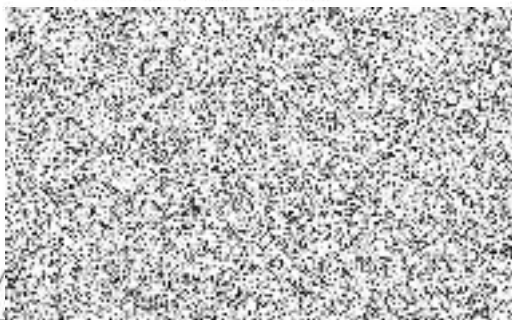
6. Tato smlouva je vyhotovena ve čtyřech stejnopisech s platností originálu, z nichž každá ze smluvních stran obdrží dvě vyhotovení.
7. Tuto smlouvu lze změnit nebo zrušit pouze formou písemných a očíslovaných dodatků podepsaných oprávněnými zástupci obou smluvních stran.
8. Smluvním stranám nejsou známy žádné překážky, které by uzavření této smlouvy bránily.
9. Smlouva vstupuje v platnost a účinnost dnem podpisu oprávněných zástupců obou smluvních stran.

Nedílnou součástí smlouvy jsou následující přílohy:

Příloha č. 1 Technická specifikace vozidla

Kupující:

V Brně dne: 16.12.2019



Prodávající:

V Brně dne: 18. 12. 2019



Zdeněk Pokorný
jednatel

Příloha č. 5 - Technická specifikace

Vozidlo musí splňovat níže uvedené požadavky. Jedná se o minimální požadovanou úroveň, účastníci mohou nabídnout i vozidla s kvalitativně a technicky lepšími vlastnostmi.

Předmětem dodávky je 9 místné vozidlo pro přepravu cestujících a nákladu

Požadované technické parametry:

1. Úsporný vznětový motor o objemu do 2000 cm³, kombinovaná spotřeba maximálně do 7 l/100 km
2. Výkon min. 100 kW
3. Barva vozidla nerozhoduje
4. Emisní norma EURO 6
5. Délka vozidla – prodloužená verze, nad 5000 mm
6. Výška do 2 000 mm
7. Zadní dveře prosklené, se stěračem
8. Převodovka manuální 6stupňová nebo automat
9. ABS s elektronickým rozdělovačem brzděné síly a asistenční systém brzd
10. Elektronický stabilizační systém ESC a systém kontroly trakce ASR s kontrolou neotáčivosti CSV
11. Airbagy řidiče a spolujezdce čelní, airbagy boční
12. Systém kontroly tlaku v pneumatikách
13. Dva úchyty na dětské sedačky ISOFIX ve 2. řadě sedadel
14. Centrální zamykání dálkového ovládání v klíči
15. Denní svícení
16. Elektronický posilovač řízení
17. Palubní počítač
18. Rezervní ocelové kolo plnohodnotné
19. Výškově nastavitelné sedadlo řidiče
20. Dvoumístné sedadlo spolujezdce
21. Manuální klimatizace vpředu a vzadu s odděleným ovládáním a posíleným topením pro zadní část vozu
22. Elektronické ovládání oken vpředu
23. Elektricky ovládaná a vyhřívána vnější zpětná zrcátka
24. Tónovaná skla
25. Infotainment – rádio AM/FM s CD/MP3, integrovaná navigace
26. Parkovací senzory zadní
27. Systém Stop a Start
28. Filtr pevných částí se systémem ADBLue
29. Dešťový a světlený senzor
30. Vozidlo bude vybaveno zabezpečovacím systémem proti neoprávněnému užití
31. Vozidlo bude bez jakýchkoliv reklamních či jiných nápisů nebo vyobrazení
32. Součástí dodávky je příslušenství spočívající v povinné výbavě motorového vozidla podle ustanovení § 32 vyhlášky č. 341/2002 Sb., o schvalování technické způsobilosti a o technických podmínkách provozu vozidel na pozemních komunikacích, ve znění pozdějších předpisů
33. Vozidlo musí být vyrobeno nejpozději v roce 2019