

SMLOUVA O DÍLO

uzavřená podle § 2631 zákona č. 89/2012 Sb., občanský zákoník (dále jen „*Občanský zákoník*“)

TATO SMLOUVA O DÍLO Č. 07032-2018-O20 (dále jen „*Smlouva*“) je uzavřena mezi:

(1) **ČD Cargo, a.s.**

Se sídlem: Jankovcova 1569/2c, 170 00 Praha 7 - Holešovice

Zastoupena:

IČO: 281 96 678

DIC: CZ 28196678

Bankovní spojení: Československá obchodní banka, a.s.

Číslo účtu:

Společnost zapsaná v obchodním rejstříku vedeném Městským soudem v Praze, oddíl B, vložka 12844

(dál jen „*Objednatel*“)

(2) **ČD – Informační Systémy, a.s.**

Se sídlem: Pernerova 2819/2a, 130 00 Praha 3 - Žižkov

Zastoupena:

IČO: 24829871

DIC: CZ 24829871

Bankovní spojení: Komerční banka, a.s.

Číslo účtu:

Společnost zapsaná v obchodním rejstříku vedeném Městským soudem v Praze, oddíl B, vložka 17064

(dále jen „*Zhotovitel*“)

(Objednatel a Zhotovitel dále společně jen „*Strany*“ nebo jednotlivě jako „*Strana*“)

JE DOHODNUTO následující:

3. MÍSTO A ČAS P

3.1 Místem plnění je sídlo Objednatele a pracoviště Objednatele specifikovaná v příloze č. 2 této Smlouvy (dále jen „*Místa plnění*“).

3.2 Dílo jako celek bude dokončeno a Objednateli předáno nejpozději v termínu do

Etapa I. bude předána

do

Etapa II. bude předána

do

4. PROVÁDĚNÍ A ZMĚNY DÍLA

4.1 Zhotovitel je ohledně způsobu provádění Díla vázán příkazy Objednatele. Zhotovitel upozorní Objednatele na nevhodnou povahu příkazů, které mu byly Objednatelem dány. Trvá-li Objednatel na provedení Díla podle zřejmě nevhodného příkazu i po Zhotovitelově upozornění, není Zhotovitel oprávněn od Smlouvy odstoupit.

4.2 Zhotovitel provede Dílo s odbornou péčí, v termínu dle čl. 3.2 této Smlouvy a obstará vše, co je k provedení Díla třeba.

4.3 Objednatel má právo průběžně kontrolovat provádění Díla. V případě, že v průběhu provádění Díla vyjde najevo skutečnost, že je v zájmu Objednatele Dílo změnit či upravit, je Zhotovitel povinen tuto skutečnost Objednateli bez zbytečného odkladu oznámit.

4.4 V případě, že v průběhu provádění Díla Objednatel požádá o změnu Díla v nepodstatném rozsahu (tj. pro účely této Smlouvy a s přihlédnutím k běžné praxi při vytváření obdobných SW aplikací, tj. do 10 MD práce programátora nebo analytika nebo tomu finančně odpovídajícímu ekvivalentu), Zhotovitel se zavazuje v souladu s pokyny a potřebami Objednatele změny Díla provést. Cena za takovou předpokládanou změnu Díla je zahrnuta do ceny dle této Smlouvy. Zhotovitel je však povinen upozornit Objednatele bez zbytečného odkladu na nevhodnou změnu Díla.

4.5 V případě, že v průběhu provádění Díla Objednatel požádá o změnu Díla v podstatném rozsahu (tj. pro účely této Smlouvy a s přihlédnutím k běžné praxi při vytváření obdobných SW

4.6 Podstatné změny Díla musí být sjednány písemně dodatkem této Smlouvy a podepsány oprávněnými zástupci Stran.

5. PŘEDÁNÍ A PŘEVZETÍ DÍLA

5.1 Zhotovitel splní svůj závazek provést Dílo dokončením a předáním plně funkčních nových funkcionalit SW aplikace Objednateli v termínu stanoveném v čl. 3.2 této Smlouvy. Dílo

je dokončeno, je-li Objednateli umožněno jeho užití k účelu stanovenému touto Smlouvou. Způsobilost sloužit svému účelu bude Stranami ověřena v rámci akceptační procedury. Ověřování způsobilosti bude probíhat prostřednictvím Zhotovitelem připravených a Objednatel schválených akceptačních testů.





- 5.2 Návrh akceptační procedury předloží Zhotovitel Objednateli ke schválení v termínu nejpozději 50 kalendářních dnů před ujednaným termínem plnění tak, aby Dílo mohlo být převzato v termínu stanoveném v čl. 3.2 této Smlouvy. V případě, že Objednatel návrh akceptační procedury neschválí, je Zhotovitel povinen návrh akceptační procedury v souladu s připomínkami Objednatele změnit či upravit, a to bez zbytečného odkladu. Stav, kdy Zhotovitel předloží návrh akceptační procedury Objednateli tak, že nový návrh nebude odpovídat potřebám a připomínkám Objednatele, přičemž Objednatel předložený návrh z tohoto důvodu neschválí více než 2x (*dvakrát*), bude toto považováno za podstatné porušení povinností Zhotovitelem a důvod opravňující Objednatele odstoupit od Smlouvy.
- 5.3 Jestliže Dílo splní akceptační kritéria akceptačních testů a pokud byl o splnění akceptačních testů sepsán Stranami písemný zápis, má se za to, že Dílo/bylo řádně předáno a Objednatel převzato bez výhrad. O převzetí Díla Objednatel bude Stranami sepsán Akceptační protokol zpracovaný v souladu s přílohou č. 6 této Smlouvy „*Protokol o akceptaci*“.
- 5.4 Jestliže Dílo nespĺňuje stanovená akceptační kritéria kteréhokoliv akceptačního testu, je Objednatel povinen bez zbytečného odkladu, nejpozději však do 15 (*patnácti*) kalendářních dnů po provedení takového testu nebo po zjištění takové skutečnosti sdělit Zhotoviteli své výhrady. Zhotovitel napraví nedostatky a opraví případné chyby, načež budou příslušné akceptační testy provedeny znovu. Tento proces testování a následných oprav se bude opakovat, dokud nebudou splněna veškerá akceptační kritéria pro příslušný akceptační test. Stav, kdy Zhotovitel odevzdá Dílo tak, že bude třeba opakovat některý z testů více než 3x (*tříkrát*), bude považován za podstatné porušení povinností ze Smlouvy Zhotovitelem a důvod opravňující Objednatele odstoupit od Smlouvy. Ohledně akceptace Díla bude Stranami sepsán písemný zápis v souladu s přílohou č. 6 této Smlouvy „*Protokol o akceptaci*“.

6. PŘEDÁNÍ DOKUMENTACE

- 6.1 Ohledně Dokumentace dle této Smlouvy platí, že okamžikem převzetí Díla se tato stává vlastnictvím Objednatele.
- 6.2 Další dokumenty dle čl. 2.5 této Smlouvy zpracované Zhotovitelem dle této Smlouvy budou Objednateli předány nejpozději v termínu dle čl. 3.2 této Smlouvy, nejdříve však budou předloženy Objednateli ve formě návrhu k posouzení.
- 6.3 Objednatel je oprávněn ve lhůtě 7 (*sedmi*) kalendářních dnů od doručení návrhu příslušného Dalšího dokumentu (včetně zprávy elektronické pošty) předložit Zhotoviteli své požadavky a připomínky. Zhotovitel příslušný dokument v souladu se zaslánými připomínkami do 7 (*sedmi*) kalendářních dnů upraví a opravený předá Objednateli. Postup podle věty první a druhé dle tohoto odstavce se pak může opakovat. Jen dokumenty, ke kterým již Objednatel nemá ve výše uvedené lhůtě žádné požadavky či připomínky, se považují za převzaté Objednatel.



7. CENA A PLATEBNÍ PODMÍNKY

- 7.1 Za provedení Díla dle této Smlouvy zaplatí Objednatel Zhotoviteli cenu stanovenou v souladu s přílohou č. 4 této Smlouvy.
- 7.2 Objednatel se zavazuje cenu Díla uhradit Zhotoviteli po protokolárním převzetí Díla. Pokud příloha této Smlouvy nestanoví podmínky zaplacení Díla, je Objednatel povinen zaplatit Zhotoviteli odměnu až po úplném převzetí plně funkčního Díla bez výhrad. Faktura nesmí být Zhotovitelem vystavena dříve než v den následující po převzetí Díla Objednatelem. Nedílnou součástí faktury bude vždy oboustranně potvrzený Předávací protokol.
- 7.3 Faktura musí splňovat náležitosti obchodní listiny a daňového dokladu ve smyslu zákona 235/2004 Sb. o dani z přidané hodnoty v platném znění, (dále jen „*Zákon o DPH*“) Nebude-li daňový doklad - faktura splňovat tyto náležitosti, má Objednatel právo ve lhůtě 5 (*pěti*) pracovních dní ode dne doručení daňového dokladu - faktury vrátit ji Zhotoviteli k opravě a/nebo doplnění. V tomto případě není Objednatel v prodlení s jejím placením a běží mu nová doba splatnosti ode dne doručení opraveného a/nebo doplněného daňového dokladu – faktury.
- 7.4 Faktura - daňový doklad musí obsahovat (a) číslo Smlouvy, (b) popis plnění (př. dle milníků), (c) číslo objednávky, (d) identifikaci příjemce faktury, (e) dobu splatnosti faktury a (f) bankovní spojení Zhotovitele pro úhradu plateb.
- 7.5 Faktura bude v papírové podobě doručena Objednateli na adresu: ČD Cargo, a.s., Odbor účetnictví, Jankovcova 1569/2b,  Praha 7 - Holešovice.
- 7.6 Smluvní strany se v souladu se Zákonem o DPH dohodly, že faktura může být též Objednateli zaslána elektronicky (dále jen „*Elektronická faktura*“), a to výlučně na e-mailové adresy  o dodavatelské faktury určené na zasilací adresu ČD Cargo, a. s., Jankovcova 1569/2c, 17000 Praha 7, Holešovice. Zhotovitel se zavazuje, že Elektronická faktura bude Objednateli vždy zaslána z emailové adresy  Elektronická faktura bude obsahovat náležitosti stanovené Zákonem o DPH a § 435 odst. 1 Občanského zákoníku. Zhotovitel se zavazuje, že Elektronická faktura bude generována přímo z účetního systému Zhotovitele v elektronické podobě a tato elektronická podoba bude představovat originální verzi těchto dokladů evidovanou v účetnictví Objednatele. V případě, že není možné generovat Elektronickou fakturu přímo z účetního systému Zhotovitele, musí být opatřena zaručeným elektronickým podpisem založeným na kvalifikovaném certifikátu ve smyslu zákona č. 297/2016 Sb. o službách vytvářejících důvěru pro elektronické transakce, který byl vydán kvalifikovaným poskytovatelem takových služeb, vedeným v seznamu Ministerstva vnitra. Elektronická faktura bude vyhotovena ve formátu PDF v četnosti 1 faktura = 1 pdf soubor. Přílohy Elektronické faktury, které nejsou součástí daňového dokladu, budou zasílány Objednateli pouze ve formátech RTF, PDF, JPG, DOC, DOCx, XLS, XLSx. V případě, kdy bude zaslána Objednateli Elektronická faktura, zavazuje se Zhotovitel nezasílat stejnou fakturu duplicitně v papírové podobě. Přijetí Elektronické faktury Objednatelem bude potvrzeno zpětným odesláním zprávy o doručení na emailovou adresu, z níž byla faktura odeslána.
- 7.7 Doba splatnosti faktury je  a běží vždy od okamžiku jejího doručení Zhotoviteli. Faktury se platí bankovním převodem na účet Zhotovitele.
- 7.8 Zhotovitel se zavazuje, že bankovní účet jím určený pro zaplacení jakéhokoliv závazku Objednatele na základě této Smlouvy bude k datu splatnosti příslušného závazku zveřejněn způsobem umožňující dálkový přístup ve smyslu § 96 odst. 2 Zákona o DPH.

- 7.9 Pokud bude Zhotovitel označen správcem daně za nespolehlivého plátce ve smyslu § 106a Zákona o DPH, zavazuje se zároveň o této skutečnosti neprodleně písemně informovat Objednatele spolu s uvedením data, kdy tato skutečnost nastala. Pokud Objednateli vznikne podle § 109 Zákona o DPH ručení za nezaplacenou DPH z přijatého zdanitelného plnění od Zhotovitele, má Objednatel právo bez souhlasu Zhotovitele uplatnit postup zvláštního způsobu zajištění daně podle § 109 Zákona o DPH. Při uplatnění zvláštního způsobu zajištění daně uhradí Objednatel částku DPH podle daňového dokladu vystaveného Zhotovitelem na účet správce daně Zhotovitele a Zhotovitele o tomto kroku vhodným způsobem vyrozumí. Zaplacením částky DPH na účet správce daně Zhotovitele a jeho vyrozuměním o tomto kroku se závazek Objednatele uhradit částku odpovídající výši takto zaplacené DPH z této Smlouvy považuje za splněný.
- 7.10 Při nedodržení doby splatnosti má Zhotovitel právo požadovat po Objednateli úrok z prodlení ve výši stanovené nařízením vlády č. 351/2013 Sb. v platném znění.
- 7.11 Zhotovitel se zavazuje nepostoupit své závazky a pohledávky plynoucí z této Smlouvy třetím osobám bez předchozího písemného souhlasu druhé Strany. V případě porušení této povinnosti zaplatí Objednateli smluvní pokutu ve výši 20% hodnoty postoupené pohledávky, minimálně však

8. LICENCE

- 8.1 Zhotovitel uděluje Objednateli nevýhradní oprávnění (dále jen „Licence“) k výkonu práva užití implementované funkcionality SW aplikací a případná další díla, které podléhají ochraně podle zákona č. 121/2000 Sb. autorský zákon, a budou Zhotovitelem vytvořeny či Objednateli poskytnuty na základě této Smlouvy nebo v souvislosti s ní.
- 8.2 Licence jsou uděleny bez množstevního, územního a časového omezení. Licence Objednatel nabývá okamžikem zpřístupnění Díla Zhotovitelem nebo jím pověřenou osobou.
- 8.3 Strany se dohodly, že odměna Zhotovitele za poskytnuté Licence je již v plném rozsahu zahrnuta v ceně Díla. Objednatel je oprávněn provádět změny a úpravy SW aplikací pouze s písemným souhlasem Zhotovitele.
- 8.4 Je-li součástí Díla samostatná část jako produkt (dílo) třetí osoby, jehož užití podléhá licenčním podmínkám, řídí se užívání tohoto produktu licenčními podmínkami třetí osoby a ohledně poskytnutí licenčních oprávnění Objednateli bude uzavřena licenční smlouva.

9. ODPOVĚDNOST ZA VADY, ZÁRUKA ZA JAKOST DÍLA

- 9.1 Zhotovitel odpovídá za to, že Dílo bude mít ke dni převzetí Objednatelem vlastnosti uvedené v příloze č. 1 této Smlouvy a funkční vlastnosti obvyklé či očekávané. Vadou se pro účely této Smlouvy rozumí odchylka od kvalitativních podmínek, rozsahu, vlastností či parametrů Díla/milníku určených touto Smlouvou a obecně závaznými právními předpisy. Poskytovatel odpovídá za vady zjevné, skryté i právní, které má Dílo v době jeho předání Objednateli, a dále za ty, které se na Díle vyskytnou v záruční době.
- 9.2 Zhotovitel poskytuje Objednateli záruku za jakost Díla spočívající v tom, že Dílo bude po trvání záruční doby způsobilé k řádnému užití v souladu s účelem této Smlouvy. Kategorizaci vad a lhůty pro jejich odstranění (reakční doby) upravuje příloha č. 7 této Smlouvy „*Reklamace vad*“.
- 9.3 Záruční doba počíná běžet dnem předání Díla podle této Smlouvy a trvá 2 (*dva*) roky od převzetí Díla. Objednatel nahlásí vady Díla Zhotoviteli bez zbytečného odkladu, nejpozději do 14 kalendářních dnů od dne jejich zjištění. Vady lze oznámit telefonicky, e-mailem i písemně dopisem; v případě telefonického oznámení je Zhotovitel povinen do 24 hodin zaslat Objednateli e-mail s potvrzením oznámení vady, včetně stručného popisu vady. V případě, že Zhotovitel neodstraní vady Díla ve lhůtách (reakčních dobách) určených v příloze 1 této Smlouvy, je Objednatel oprávněn a) od této Smlouvy odstoupit (pokud se jedná o vadu kategorie A nebo B) nebo b) vadu odstranit na náklady Zhotovitele (pokud se jedná o vadu kategorie A nebo B nebo C).
- 9.4 Zhotovitel nenese odpovědnost za vady Díla vzniklé neodborným užitím SW aplikace.

10. OPRAVNĚNÉ OSOBY

Kontaktními osobami Zhotovitele podle této Smlouvy jsou:

[REDACTED]

Kontaktními osobami Objednatele podle této Smlouvy jsou:

[REDACTED]

O případných změnách kontaktních osob či jejich telefonních čísel jsou Smluvní strany povinny se neprodleně informovat písemnou formou.



11. SANKCE

- 11.1 V případě prodlení Zhotovitele s předáním Díla je Objednatel oprávněn požadovat smluvní pokutu ve 0,05 % z ceny Díla za každý i započatý den prodlení.
- 11.2 V případě prodlení Zhotovitele s odstraněním vad Díla je Objednatel oprávněn požadovat smluvní pokutu dle kategorizace vad a podmínek pro jejich odstraňování uvedených v příloze č. 1 této Smlouvy.
- 11.3 Zaplacením smluvních pokut dle této Smlouvy není dotčen nárok Objednatele na náhradu škody/újmý ve výši přesahující smluvní pokutu.

12. VYŠŠÍ MOC

- 12.1 Žádná ze Stran není odpovědná za újmu způsobenou druhé Straně neplněním povinností dle této Smlouvy, pokud byla způsobena vyšší mocí. Za vyšší moc Strany považují mimořádné nepředvídatelné a nepřekonatelné překážky vzniklé nezávisle na vůli druhé Strany, které dočasně nebo trvale brání splnění smluvních povinností, pokud nastaly po uzavření Smlouvy nezávisle na vůli povinné Strany a jestliže nemohly být povinnou Stranou odvráceny ani při vynaložení veškerého úsilí, které lze rozumně v dané situaci požadovat.
- 12.2 Za vyšší moc se však nepokládají překážky, jež vyplývají z osobních, mj. ekonomických poměrů povinné Strany nebo vzniklé až v době, kdy byla povinná Strana již v prodlení ani překážky, které byl škůdce podle Smlouvy povinen překonat.
- 12.3 Za vyšší moc se rovněž nepovažuje překážka, kterou mohla a měla povinná Strana při uzavírání této Smlouvy předvídat, ledaže by oprávněná Strana dala najevo, že uzavírá tuto Smlouvu i přesto, že tato překážka může její plnění ohrozit.
- 12.4 Strana uplatňující nárok z titulu zásahu vyšší moci oznámí písemně bez zbytečného odkladu, nejpozději však do 20 pracovních dnů, druhé Straně takový zásah, pokud druhá Strana o zásahu nebyla informována jinak, s uvedením jeho počátku a pravděpodobné doby trvání, v opačném případě ztratí tato Strana právo se zprostit povinností vyplývajících z této Smlouvy z titulu zásahu vyšší moci. Ve stejné lhůtě je Strana povinna oznámit skončení zásahu vyšší moci.
- 12.5 Spolu s oznámením o zásahu vyšší moci dle bodu 12.4 nebo nejpozději do 3 pracovních dnů po takovém oznámení oznamující Strana předloží druhé Straně důvěryhodný důkaz potvrzující zásah vyšší moci a popis, jak zásadně ovlivňuje plnění jejích závazků z této Smlouvy.

13. DŮVĚRNOST

- 13.1 Tato Smlouva a veškeré údaje, sdělení a dokumenty (dále jen „*Informace*“) s ní související mají důvěrný charakter, a žádná Strana nebude oprávněna bez souhlasu druhé Strany tyto Informace, které jsou obchodním tajemstvím druhé Strany, zveřejnit nebo jinak zpřístupnit jakékoliv třetí osobě nebo tyto informace využít, vyradit či zneužít ve svůj prospěch nebo ve prospěch třetí osoby, s výjimkou případů, kdy je zpřístupnění těchto informací vyžadováno právními předpisy nebo příslušnými orgány na základě právních předpisů nebo jedná-li se o Informace již veřejně přístupné. Závazek mlčenlivosti se nevztahuje na sdělení obou Stran činěná v souladu s plněním této Smlouvy vůči odborným poradcům (zejména právním). Pokud závazek mlčenlivosti těchto třetích osob nebude vyplývat z právních předpisů, příslušná Strana uzavře s takovými osobami dohodu o utajení poskytovaných informací. Platí dále, že závazek mlčenlivosti je možné v každém jednotlivém případě vyloučit nebo omezit dohodou Stran.
- 13.2 Objednatel označuje za důvěrná veškerá data (dále jen „*Data*“), která poskytl Zhotoviteli za účelem realizace Díla dle této Smlouvy a Zhotovitel se zavazuje ohledně těchto Dat zachovávat mlčenlivost, resp. nebude je dále rozšiřovat nebo reprodukovat a nezpřístupní je třetímu subjektu. Současně se Zhotovitel zavazuje, že zabezpečí, aby veškerá Data byla řádně evidována a archivována tak, že k nim nebude mít nikdo neoprávněný přístup. Obdobně se povinnosti Zhotovitele zde uvedené vztahují i na případné subdodavatele Zhotovitele. Zhotovitel je povinen takového subdodavatele zavázat k ochraně Dat a Informací. V případě, že by došlo k porušení povinností Zhotovitele prostřednictvím některého z jeho subdodavatelů, odpovídá za toto porušení Zhotovitel, jako by povinnost porušil sám.
- 13.3 Povinnost mlčenlivosti ohledně Informací a Dat platí po dobu trvání této Smlouvy, po dobu navazujícího Permanentního rozvoje a dalších 5 (*pět*) let po ukončení těchto smluv. V případě porušení uvedených povinností ponese povinná Strana veškerou odpovědnost spojenou s náhradou vzniklé škody/újmou. Odpovědnosti za škodu/újmu se Strana zproští jen tehdy, prokáže-li, že neporušila žádnou povinnost stanovenou touto Smlouvou.
- 13.4 Strany berou na vědomí, že tato Smlouva nepodléhá povinnosti uveřejnění prostřednictvím registru smluv podle § 3 odst. 2 písm. h) zákona číslo 340/2015 Sb., o zvláštních podmínkách účinnosti některých smluv, uveřejňování těchto smluv a o registru smluv. Žádná ze stran není oprávněna tuto Smlouvu, včetně jejích příloh a případných dodatků, uveřejnit v registru smluv podle výše uvedeného zákona.
- 13.5 Strany se zavazují zajistit ochranu osobních údajů, které budou zpracovávat na základě této Smlouvy a/nebo v souvislosti s ní. Při zpracování osobních údajů jsou Strany povinny zejména zajistit, aby osobní údaje byly zpracovány zákonným způsobem, pouze v nezbytném rozsahu a po dobu nezbytně nutnou, a aby osobní údaje byly technicky a organizačně zabezpečeny tak, aby nemohlo dojít k neoprávněnému nebo nahodilému přístupu k těmto údajům, k jejich změně, zničení nebo ztrátě, neoprávněným přenosům, k jejich jinému neoprávněnému zpracování, jakož i k jinému zneužití. Strany jsou dále povinny zajistit, aby byly personálně a organizačně nepřetržitě po dobu zpracovávání osobních údajů zabezpečeny veškeré povinnosti vyplývající z právních předpisů, zejména z obecného nařízení o ochraně osobních údajů (GDPR).

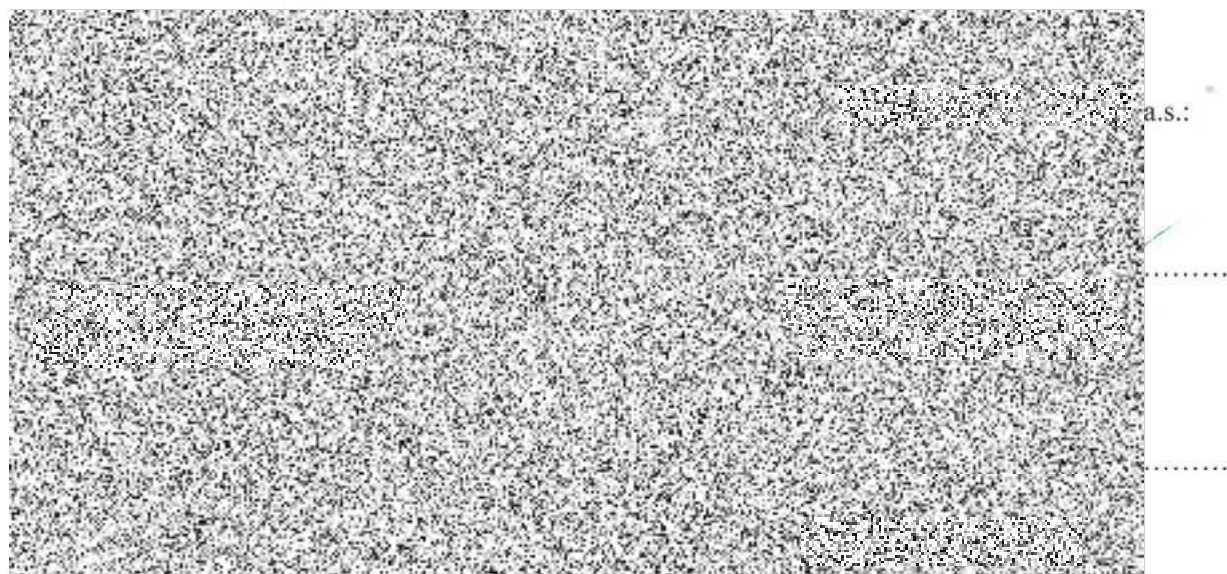
14. ZÁVĚREČNÁ UJEDNÁNÍ

- 14.1 Tato Smlouva nabývá platnosti a účinnosti dnem podpisu Stran.
- 14.2 Tuto Smlouva, jakož i práva a povinnosti vzniklé na jejím základě nebo v souvislosti s ní, se řídí právním řádem České republiky, mj. Občanským zákoníkem a Autorským zákonem.
- 14.3 Strany se dohodly, že případné spory vzniklé z právních vztahů založených touto Smlouvou nebo v souvislosti s ní, budou přednostně řešit nejprve jednáním a nalezením smírného řešení. Pokud mezi Stranami nedojde k dohodě, pak první instancí k řešení soudního sporu bude obecný soud České republiky místně příslušný dle sídla Objednatele.
- 14.4 Tato Smlouva včetně příloh a dokumentů s ní souvisejících tvoří úplnou dohodu mezi Stranami v záležitostech touto Smlouvou upravených a nahrazuje tak veškerá předchozí ústní i písemná ujednání a dohody. Jakékoliv změny nebo dodatky k této Smlouvě musí být učiněny písemnou formou a podepsány oběma Stranami. Za písemnou formu nebude pro tento účel považována výměna e-mailových či jiných elektronických zpráv. Každá Strana může namítnout neplatnost Smlouvy a/nebo jejího dodatku z důvodu nedodržení formy kdykoliv, a to i když již bylo započato s plněním.
- 14.5 Je-li nebo stane-li se některé ustanovení této Smlouvy neplatným, nevymahatelným a/nebo zdánlivým, nedotýká se to ostatních ustanovení Smlouvy. Strany se zavazují nahradit do 5 (pěti) kalendářních dnů po doručení výzvy druhé Strany takové ustanovení novým se stejným nebo obdobným právním smyslem, případně uzavřít novou smlouvu.
- 14.6 Žádná Strana nepřevéde práva a povinnosti vyplývající z této Smlouvy na třetí osobu bez předchozího písemného souhlasu druhé Strany.
- 14.7 Tato Smlouva je vyhotovena ve 2 stejnopisech, z nichž každá Strana obdrží po 1 vyhotovení.



14.8 Nedílnou součástí této Smlouvy tvoří přílohy:

- Příloha č. 1 Specifikace díla
- Příloha č. 2 Místa plnění
- Příloha č. 3 Termíny plnění
- Příloha č. 4 Cena
- Příloha č. 5 Součinnost objednatele
- Příloha č. 6 Protokol o akceptaci



PŘÍLOHA ČÍSLO 1 SPECIFIKACE DÍLA

Předmětem plnění

Úpravy pro potřeby obchodního roku 2019

[REDACTED]

[REDACTED]

[REDACTED]

- [REDACTED]
- [REDACTED]
- [REDACTED]

- [REDACTED]
- [REDACTED]
- [REDACTED]

- [REDACTED]
- [REDACTED]
- [REDACTED]
- [REDACTED]
- [REDACTED]

- [REDACTED]
- [REDACTED]
- [REDACTED]

- [REDACTED]
- [REDACTED]
- [REDACTED]
- [REDACTED]



- [Redacted]
- [Redacted]
- [Redacted]
- [Redacted]
- [Redacted]
- [Redacted]
- [Redacted]
- [Redacted]
- [Redacted]
- [Redacted]

[Redacted]

[Redacted]

[Redacted]

[Redacted]

[Redacted]



[REDACTED]

[REDACTED]

[REDACTED]

- [REDACTED]
- [REDACTED]
- [REDACTED]

- [REDACTED]
- [REDACTED]
- [REDACTED]

- [REDACTED]
- [REDACTED]
- [REDACTED]

- [REDACTED]
- [REDACTED]

- [REDACTED]
- [REDACTED]

[REDACTED]

- [Redacted]
- [Redacted]

- [Redacted]
- [Redacted]

- [Redacted]
- [Redacted]

- [Redacted]
- [Redacted]

- [Redacted]
- [Redacted]
- [Redacted]
- [Redacted]
- [Redacted]
- [Redacted]
- [Redacted]

- [Redacted]
- [Redacted]
- [Redacted]
- [Redacted]

- [Redacted]



- [Redacted]
- [Redacted]
- [Redacted]

- [Redacted]
- [Redacted]
- [Redacted]

- [Redacted]
- [Redacted]

- [Redacted]
- [Redacted]

- [Redacted]
- [Redacted]
- [Redacted]
- [Redacted]
- [Redacted]
- [Redacted]

- [Redacted]
- [Redacted]
- [Redacted]
- [Redacted]
- [Redacted]
- [Redacted]
- [Redacted]



- [REDACTED]
- [REDACTED]
- [REDACTED]
- [REDACTED]

V průběhu plnění této Smlouvy budou ze strany Zhotovitele zpracovány následující dokumenty:

- Dokumenty nezbytné pro organizaci průběhu dodávky díla Zhotovitele, především:
 - harmonogram projektu pro jednotlivé etapy včetně požadavků na součinnost;
 - zápisy z průběhu schůzek/workshopů Objednatele a Zhotovitele s účelem dokumentovat vstupní požadavky Objednatele a návrhy na řešení Zhotovitele;
 - Detailní návrhy řešení: dokumenty obsahující detailní popis požadovaných funkcionalit, uživatelských úprav, reportů, integrační schéma a návrhový datový model;
 - Popis integrací případně aktualizace popisu integrací;
 - Konečný datový model;
 - Uživatelská dokumentace.

Dokumenty budou zpracovány zpravidla ve formátu MS Word, MS Excel, MS PowerPoint, MS Project, MS Visio a Enterprise Architect s možným doplněním externích příloh, případně, zejména pro potřeby sdílení, publikovány ve formátu PDF.

Vykáže-li Dílo v době záruky specifikované v čl. 9.3 Smlouvy vady, budou Strany postupovat podle následujících pravidel s cílem v nejkratší možné době bezplatně obnovit bezvadnost Díla:

Vadou se rozumí jakýkoli stav Díla, který omezuje nebo znemožňuje užívání Díla, pro nahlášení vady není nutné znát příčinu problému.

Kategorie vad:

- **Vada kategorie A:** - Vady, které znemožňují využívat dílo, popřípadě způsobují zásadní provozní obtíže, a tento stav může ohrozit nebo zásadně omezit běžný provoz Objednatele, případně může způsobit velké finanční nebo jiné škody.
- **Vada kategorie B:** - Vady, které při užívání díla způsobují provozní problémy, ale neznemožňují provoz díla v jeho základních funkcích a lze je dočasně řešit organizačními opatřeními či náhradním řešením (workaround).
- **Vada kategorie C:** - Vady, které závažně neovlivňují funkčnost či užívání díla.

Objednatel prostřednictvím oprávněné osoby či oprávněnou osobou pověřené osoby oznámí Zhotoviteli vadu a označí kategorii problému. Jestliže Objednatel neoznačí kategorii Vady, má se za to, že se jedná o vadu kategorie B.

Zhotovitel v rámci záruky garantuje:

- Prvotní reakci – sdělení o zahájení řešení vady.
- Zprovoznění programu náhradním resp. dočasným způsobem.



- Odstranění vady, resp. kompletní vyřešení požadavku.

Definice termínů:

- Prvotní reakcí se v tomto případě rozumí potvrzení přijetí požadavku a poskytnutí informace Objednateli, jakým způsobem bude Zhotovitel kritický stav řešit.
- Zprovoznění náhradním způsobem, resp. dočasným řešením, se rozumí zajištění díla, tedy dosažení stavu, kdy není vážně omezena funkčnost díla nebo jeho částí, alternativním, dočasným způsobem a uživateli je umožněno činnost dokončit a dosáhnout obvyklých výstupů.
- Odstraněním, resp. kompletním řešením závady se rozumí dosažení stavu, který byl akceptován v rámci smlouvy o dílo nebo je popsán v dokumentaci produktu.
- Termín pro prvotní reakci, zprovoznění náhradním způsobem i odstranění závady je stanoven počtem hodin od doby nahlášení problémového stavu.
- Doba na vyřešení požadavku - je doba počínající momentem od nahlášení vady do doby jeho vyřešení, kdy je, a to buď dočasným, nebo kompletním řešením vyřešen.
- Oznámení vady je okamžik sdělení požadavku definovaným standardním komunikačním kanálem.

Termíny plnění:

- Zhotovitel je povinen zajistit řešení vady s odbornou péčí s využitím a s nasazením potřebných specialistů nepřetržitě až do jejího vyřešení.
- Zhotovitel je povinen zabezpečit prvotní reakci, zprovoznění systému náhradním způsobem a odstranění vady či problémového stavu v níže uvedených lhůtách.
- Lhůta reakce se měří v hodinách od okamžiku přijetí požadavku nebo změny stavu prostřednictvím standardních komunikačních kanálů.
- Hodnota parametru se počítá v pracovní dny od 7 do 17 hod. Požadavek předaný prostřednictvím standardních komunikačních kanálů nebo změna stavu požadavku po 17 hod pracovního dne se počítá od 7 hod následujícího pracovního dne.

Kategorie A			
Kategorie B			
Kategorie C			

- V případě, že Zhotovitel poruší některou svou povinnost podle této části přílohy, nazvané „termíny plnění“, vzniká Objednateli nárok na smluvní pokutu ve výši [redacted] za každou i započatou hodinu prodlení zhotovitele s plněním takové povinnosti. Tímto není dotčen nárok Objednatele na náhradu škody ve výši přesahující smluvní pokutu.

PŘÍLOHA ČÍSLO 2 MÍSTO PLNĚNÍ

Místem plnění jsou pracoviště Objednatele v Praze, konkrétně:

- Praha 7, Holešovice, Jankovcova 1569/2c;
- Praha 7, Holešovice, Jankovcova 1566/2b;

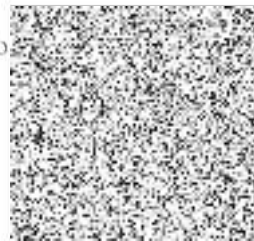


PŘÍLOHA ČÍSLO 3 TERMÍN PLNĚNÍ

Nejzazší termín pro předání Dila jako celku byl dohodou Stran stanoven nejpozději do

Etapa I. bude předána

Etapa II. bude předána



PŘÍLOHA ČÍSLO 4 CENA A PLATEBNÍ KALENDÁŘ

Cena za realizaci Díla byla stanovena dohodou Smluvních stran a činí



K ceně bude připočtena DPH v zákonem stanovené výši. Tato cena je maximální, nepřekročitelná a zahrnuje veškeré náklady zhotovitele nezbytné k provedení Díla.

Cena bude Objednatelem hrazena v dílčích platbách na základě dílčích daňových dokladů – faktur vystavených zhotovitelem vždy po převzetí jednotlivé etapy díla Objednatelem v rozdělení dle Tabulky:

Tabulka 1: Rozdělení plateb dle realizace

Číslo etapy	Položka	Cena Kč bez DPH
I.	[Redacted]	[Redacted]
II.	[Redacted]	[Redacted]



PŘÍLOHA ČÍSLO 5 SOUČINNOST OBJEDNATELE

Po předchozí dohodě mezi objednatelem a zhotovitelem poskytne objednatel na svůj náklad nezbytnou a řádně a včas vyžádanou podporu zhotoviteli při poskytování služeb stanovenou touto přílohou. Jedná se zejména o:

- Zajištění spolupráce s řešiteli jiných programů ČDC při řešení vazeb mezi takovýmto programem a programem, jehož řešení je předmětem této smlouvy.
- Účast definovaných zástupců objednatele na školení.
- Účast definovaných zástupců objednatele na testování.
- Provedení uživatelských a akceptačních testů na základě výzvy a součinnosti zhotovitele.
- Zajištění místnosti pro schůzky zástupců zhotovitele a objednatele.
- Zajištění místnosti a techniky pro potřeby školení a testování.
- Podávání včasné informace o okolnostech, které by mohly mít vliv na plnění smlouvy ze strany zhotovitele.
- Podání požadavků a připomínek k zhotovitelem předloženým návrhům dokumentů.
- Akceptace otestovaných a funkčních řešení na základě výzvy a za součinnosti zhotovitele.
- Převzetí díla do užívání na základě výzvy a za součinnosti zhotovitele, nebrání-li vady díla jeho užívání.

Pokud bude poskytování služeb prováděno na pracovištích objednatele, zajistí objednatel na svůj náklad veškeré potřebné předpoklady pro řádné poskytování služeb zhotovitelem, a to zejména pracovní místnost v prostorách objednatele, stůl, židle, přípojné místo do počítačové sítě objednatele.

Součinnost nad rámec povinností uvedených v této příloze není objednatel povinen poskytnout.



PŘÍLOHA ČÍSLO 6 PROTOKOL O AKCEPTACI

