

28  
10/20/PEN

# Smlouva o dílo

uzavřená ve smyslu ustanovení § 2586 a násl. zákona č. 89/2012 Sb., občanský zákoník,  
ve znění pozdějších předpisů (dále jen "**občanský zákoník**"),

číslo smlouvy: 219002/SD20/1

## I. Smluvní strany

**Objednatel:** Zoologická zahrada hl. m. Prahy  
se sídlem: U Trojského zámku 120/3, 171 00 Praha 7  
právní forma: příspěvková organizace  
IČO: 00064459  
DIČ: CZ00064459  
zastoupen: Mgr. Miroslavem Bobkem - ředitelem  
bankovní spojení: PPF Banka č. ú. [REDACTED]  
(dále jen „**objednatel**“)

a

**Zhotovitel:** společnost „MEMSEP-ABESS“

**Správce:** VWS MEMSEP s.r.o.  
se sídlem: Sokolovská 100/94, 186 00 Praha 8 – Karlín  
IČ: 416 93 752  
DIČ: CZ 41693752

**Společník 2:** ABESS, s.r.o.  
se sídlem: manž. Topinkových 796, 272 01 Kladno – Dubí  
IČ: 251 10 462  
DIČ: CZ 251210462

zastoupen: Ing. Ivanem Pavlisem, jednatelem správce, na základě plné moci  
tel. / email: [REDACTED]

stavbyvedoucí zhotovitele

- obor "Pozemní stavby": [REDACTED], č. autorizace: 0009926
- obor "Stavby vodního hospodářství a krajinného inženýrství": [REDACTED], č. autorizace: 0009812, zástupce: [REDACTED], č. autorizace: 0013779

(dále jen „**zhotovitel**“)

## II. Úvodní ustanovení

1. Tato smlouva o dílo (dále též jen "**smlouva**") je uzavřena na základě zjednodušeného podlimitního řízení veřejné zakázky realizovaného dle zákona č. 134/2016 Sb., o zadávání veřejných zakázek, ve znění pozdějších předpisů (dále jen "**zákon**"), pro veřejnou zakázku na stavební práce s názvem "**Rekonstrukce systému čištění bazénových vod pavilonu hrochů**" (dále jen "**veřejná zakázka**").
2. Dílo bude realizováno v souladu se zadávacími podmínkami objednatele stanovenými v rámci předmětného zadávacího řízení veřejné zakázky a nabídkou zhotovitele podanou v tomto zadávacím řízení (dále jen „**nabídka zhotovitele**“).

### III. Předmět smlouvy

1. Předmětem smlouvy je realizace díla s označením „**Rekonstrukce systému čištění bazénových vod pavilonu hrochů**“ v areálu objednatele dle této smlouvy uzavřené v souladu se zákonem na základě nabídky zhotovitele vybrané podle zadávacích podmínek veřejné zakázky.
2. Předmětem smlouvy je zhotovení díla představovaného stavbou s označením „Rekonstrukce systému čištění bazénových vod pavilonu hrochů“, včetně všech jejích součástí (dále jen „**Dílo**“), které je vymezeno:
  - a) projektovou dokumentací pro provádění stavby "Rekonstrukce systému čištění bazénových vod pavilonu hrochů" zpracovanou v 04/2019 projektantem Stream s. r. o., IČO: 24719943, se sídlem Husitská 344/63, 130 00 Praha 3 (dále jen „**Prováděcí dokumentace**“), která v úplném jejím rozsahu byla předána objednatelem zhotoviteli v elektronické formě na nosiči elektronických dat v souladu se zadávacími podmínkami veřejné zakázky, a dále
  - b) oceněným soupisem stavebních prací, dodávek a služeb s výkazem výměr (dále jen „**Oceněný výkaz výměr**“), který tvoří **přílohu č. 1** této smlouvy,
3. Dílo musí být zhotovitelem provedeno v souladu s jeho vymezením obsaženým v této smlouvě, dále v souladu s veškerými správními rozhodnutími vztahujícími se k Dílu, tedy zejména v souladu se Stavebním povolením, dále v souladu se všemi vyjádřeními dotčených orgánů státní správy vztahujícími se k Dílu, jakož i v souladu se všemi obecně závaznými právními předpisy, ČSN a dalšími závaznými či doporučenými technickými a bezpečnostními normami vztahujícími se k Dílu. Zhotovitel se výslovně zavazuje při plnění smlouvy provést všechny práce v nejvyšší odborné kvalitě.
4. Zhotovitel se zavazuje Dílo provést, tedy ve smyslu §2604 občanského zákoníku Dílo dokončit a předat objednateli v souladu s touto smlouvou řádně a včas. Objednatel je povinen za podmínek stanovených v této smlouvě Dílo převzít a zaplatit zhotoviteli cenu Díla dle této smlouvy.
5. Splnění povinnosti zhotovitele k provedení Díla zahrnuje veškeré dodávky a práce nezbytné k úplnému dokončení Díla v celém rozsahu jeho vymezení, jak je provedeno touto smlouvou, a to zejména tímto jejím článkem III. tak, aby Dílo bylo způsobilé sloužit zcela a bez jakéhokoliv omezení svému účelu, jako expozice hrochů v rámci provozu areálu Zoologické zahrady hl. m. Prahy, U Trojského zámku 120/3, 171 00 Praha 7.
6. Součástí Díla jsou rovněž všechny předepsané doklady (záruční listy, protokoly o zkouškách a revizích, prohlášení o shodě, atd.), dokumentace skutečného provedení (průvodní a souhrnná technická zpráva, stavební výkresy s kótami a popisy, výkresy TZB - zejména ZT, elektro-silnoproud, elektro-slaboproud, MaR, výtahy atd.) ve trojím vyhotovení v tištěné podobě a jedenkrát v elektronické podobě (výkresy ve formátu dwg + pdf, texty ve formátu Word, tabulky ve formátu Excel) a geodetická dokumentace včetně geometrického plánu pro vyznačení budovy v tištěné podobě v pěti vyhotoveních a jedenkrát v elektronické podobě (ve formátu dwg), (dále též jen „**Dokladová část Díla**“). Součástí dokladové části Díla jsou rovněž všechny další dokumenty, které musí být předloženy stavebnímu úřadu za účelem vydání kolaudačního souhlasu či jiného aktu stavebního úřadu, na jehož základě bude povoleno užívání stavby „Rekonstrukce systému čištění bazénových vod pavilonu hrochů“ do zkušebního a trvalého provozu.
7. Zhotovitel se zavazuje, že zajistí, aby **po celou dobu provádění Díla byl na stavbě přítomen stavbyvedoucí** uvedený v této smlouvě (viz označení smluvních stran), a to v časovém rozsahu potřebném k plnění jeho povinností vyplývajících z obecně závazných právních předpisů (zejména z ustanovení §153 zákona č. 183/2006 Sb., ve znění pozdějších předpisů) a této smlouvy. Stavbyvedoucí jako osoba disponující osvědčením podle zákona č. 360/1992 Sb., ve znění pozdějších předpisů, v oboru "Pozemní stavby" nebo "Technologická zařízení budov", popř. "Stavby vodního hospodářství a krajinného inženýrství", bude v rámci provádění Díla vykonávat odborné vedení provádění stavby (stavbyvedoucího).

8. Zhotovitel závazně prohlašuje, že je oprávněn vykonávat činnost směřující k provedení Díla dle této smlouvy, že disponuje všemi právními, technickými i personálními předpoklady, kapacitami a odbornými znalostmi všech předpisů včetně znalostí ČSN a dalších norem, které jsou nutné k provedení Díla dle této smlouvy, a že je tak schopen zajistit splnění povinností k provedení Díla. V souvislosti s tím zhotovitel výslovně prohlašuje, že se v průběhu zadávacího řízení před uzavřením této smlouvy podrobně seznámil s Prováděcí dokumentací, jakož i dalšími podklady vymezujícími Dílo.

#### IV. Místo plnění

Místem plnění Díla dle smlouvy je **areál Zoologické zahrady hl. m. Prahy, U Trojského zámku 120/3, 171 00 Praha 7.**

#### V. Doba plnění

1. Doba plnění je vymezena těmito termíny:

a) Zhotovitel je povinen převzít staveniště a zahájit provádění Díla **do 7 kalendářních dnů** ode dne nabytí účinnosti této smlouvy, přičemž za zahájení plnění Díla se považuje i zahájení prací na vyhotovení dílenské (výrobní) dokumentace, pokud ji zhotovitel považuje za nezbytnou pro provedení díla,

b) Zhotovitel je povinen Dílo dokončit a protokolárně předat objednateli způsobem popsaným v této smlouvě v termínu do:

**125 kalendářních dnů ode převzetí staveniště.**

c) Zhotovitel je povinen vyklidit staveniště a vyklizené staveniště předat objednateli do 14 kalendářních dnů od dokončení Díla a jeho předání objednateli.

2. Zhotovitel jako součást své nabídky předložil podrobný harmonogram stavby (dále jen „**Harmonogram**“), který respektuje termíny uvedené v odst. 1. tohoto článku a který musí specifikovat postupové termíny ve smyslu čl. XII. odst. 1 této smlouvy. Harmonogram tvoří **přílohu č. 2** této smlouvy. Harmonogram zachycuje **časový průběh a dokončení jednotlivých bazénů, přičemž musí respektovat provozní potřeby zadavatele, tj. že vždy minimálně jeden bazén musí být k dispozici zadavateli**, přičemž zadavatel připouští v případě odstavného bazénu režim "napustit - vypustit" (tzn. bez čištění).
3. Objednatel se zavazuje poskytnout zhotoviteli veškerou součinnost nezbytnou k provedení Díla zhotovitelem.
4. Zhotovitel je povinen protokolárně předat objednateli dokončené Dílo do termínu uvedeného v odst. 1, písm. b) tohoto článku. Zhotovitel je povinen vyzvat objednatele k převzetí dokončeného Díla v rámci přejímacího řízení alespoň 5 pracovních dnů před jeho zahájením. V rámci přejímacího řízení bude provedena kontrola Díla z hlediska úplnosti, jakosti a funkčnosti Díla. Na začátku přejímacího řízení je zhotovitel povinen předat objednateli úplnou Dokladovou část Díla. Předání Díla bude osvědčeno předávacím protokolem podepsaným zhotovitelem i objednatелеm a tímto okamžikem předání přejde na objednatele nebezpečí vzniku škody na Díle.
5. Objednatel není povinen Dílo převzít dle odst. 4 tohoto článku, budou-li na něm v rámci přejímacího řízení zjištěny vady. Objednatel je však povinen Dílo převzít ve smyslu § 2628 občanského zákoníku v takovém případě, pokud zjištěné vady budou pouze ojedinělými drobnými vadami, které samy o sobě ani ve spojení s jinými nebrání užívání Díla funkčně nebo esteticky, ani jeho užívání podstatným způsobem neomezují. Smluvními stranami však bylo výslovně sjednáno, že objednatel není povinen Dílo převzít, nedojde-li ze strany zhotovitele k předání úplné Dokladové části Díla. Zhotovitel je povinen při předání Díla rovněž předat jedno vyhotovení stavebního deníku z průběhu celé stavby. Za vady bránící předání Díla se výslovně sjednávají též jakékoliv vady v instalaci a provozu systému M + R, jakož i dalších



technologických zařízení, majících vliv na udržování provozních podmínek bazénů hrochů, jež jsou potřebné pro jejich standardní chov.

6. V případě nepředvídaných situací způsobených zásahy vyšší mocí, počasím či archeologickými nálezy, jakož i v případě prodloužení způsobeném neposkytnutím včasné součinnosti ze strany zadavatele se smluvní strany zavazují sjednat prodloužení termínu dokončení díla o dobu trvání překážky v činnosti.

## VI. Cena za Dílo

1. Cena Díla je sjednána jako **jednotková s pevnými jednotkovými cenami specifikovanými u jednotlivých jednotek v Oceněném výkazu výměr.**

Souhrn jednotkových cen při počtu jednotek dle Oceněného výkazu výměr činí:

(i)	<b>celkem sumu bez DPH</b>	<b>46 990 833,00 Kč</b>
	výše DPH	9 868 074,93 Kč
(ii)	<b>celkem sumu včetně DPH</b>	<b>56 858 907,93 Kč</b>

Výše uvedená suma jednotkových cen se sjednává jako nepřekročitelný cenový limit (dále jen „**Cenový limit**“).

2. Zhotovitel je oprávněn účtovat za provedení celého Díla cenu skutečně provedených jednotek dle jednotkových cen uvedených v Oceněném výkazu výměr, jenž tvoří přílohu č. 1 této smlouvy. Pokud by se počet skutečně provedených jednotek lišil od počtu jednotek uvedených v Oceněném výkazu výměr, je pro účtování ceny Díla určující skutečný počet provedených jednotek v rámci Díla; nicméně zhotovitel není oprávněn za provedení Díla účtovat jakékoliv ceny za jeho provedení, které by v souhrnu překročily Cenový limit. Toto ujednání o Cenovém limitu bylo smluvními stranami sjednáno s ohledem na skutečnost řádného seznámení zhotovitele s veškerou dokumentací vymezující Dílo před uzavřením této smlouvy. Nicméně uvedený Cenový limit neomezuje nárok zhotovitele na úhradu za vícepráce, bude-li takový nárok uplatněn v souladu s touto smlouvou a zákonem.
3. Cena za provedení Díla zahrnuje veškeré náklady na provedení Díla, jakož i veškeré další náklady zhotovitele s tímto provedením Díla spojené. Cena Díla, tedy jednotkové ceny uvedené v Oceněném výkazu výměr, stejně jako Cenový limit, jsou platné až do úplného dokončení Díla, a to i bez ohledu na případné změny cen stavebních materiálů a prací na trhu v průběhu doby provádění Díla. Cena Díla nesmí být měněna ani v souvislosti s inflací české měny, hodnoty kursu české měny vůči zahraničním měnám či jinými faktory s vlivem na měnový kurs, stabilitou měny nebo cla. Do účtované ceny Díla může být promítnuta pouze zákonná změna sazby DPH.
4. Cena Díla zahrnuje všechny práce, dodávky, služby, výkony, média a další náklady, kterých je potřeba k zahájení, provedení, dokončení a zprovoznění Díla dle této smlouvy včetně nákladů na ubytování, stravné a dopravu pracovníků apod.
4. V případě, že se v průběhu provádění Díla vyskytne v důsledku objektivně nepředvídaných okolností potřeba realizovat dodatečné práce či dodávky, které překračují rozsah Díla vymezený v čl. III. této smlouvy, a které jsou současně nezbytné pro dokončení a předání Díla (dále jen „**Vícepráce**“), je možné tyto Vícepráce zadat pouze za předpokladu písemné dohody obou smluvních stran a za předpokladu splnění požadavků vyplývajících z § 222 zákona.
6. Zjistí-li zhotovitel potřebu provedení Víceprací, je povinen na takovou skutečnost neprodleně upozornit objednatele zápisem do stavebního deníku a následně předložit objednateli změnový list (dále jen „**Změnový list**“), v němž bude uvedena specifikace předmětu Víceprací a jejich ocenění, pro které je zhotovitel povinen použít jednotkové ceny příslušných nebo obdobných položek z Oceněného výkazu výměr. Pokud by Oceněný výkaz výměr neobsahoval shodné či obdobné položky pro ocenění Víceprací, je zhotovitel povinen použít při ocenění Víceprací jednotkové ceny shodných či obdobných položek dle Cenové soustavy ÚRS (ÚRS Praha a.s.) platné ke dni ocenění víceprací. Změnový list předaný zhotovitelem

objednateli bude podkladem pro uzavření dodatku k této smlouvě, jímž bude sjednáno provedení Víceprací a jejich cena. Zhotoviteli vznikne nárok na úhradu Víceprací pouze při splnění dvou dále uvedených podmínek, jimiž jsou (i) uzavření dodatku ke smlouvě na Vícepráci v souladu se zákonem a (ii) provedení Víceprací. V případě splnění těchto dvou podmínek je oprávněn zhotovitel vyúčtovat objednateli cenu Víceprací postupem upraveným v čl. VII. odst. 3 a odst. 4 této smlouvy. Na účtování Víceprací nedopadá Cenový limit.

## VII. Platební podmínky

1. Daňové doklady (dále jen „**faktury**“) budou zhotovitelem vystavovány měsíčně na základě soupisu provedených prací a zjišťovacího protokolu odsouhlaseného objednatelem. Za tím účelem je zhotovitel povinen předkládat objednateli v písemné formě soupis provedených prací (dále jen „**Soupis provedených prací**“), a to vždy do 3 dnů měsíce následujícího po měsíci, za který přísluší. Soupis provedených prací musí obsahovat vždy specifikaci počtu jednotek skutečně realizovaných v příslušném měsíci v rámci jednotlivých položek Díla a celkovou výši ceny za skutečně realizovaný počet jednotek v jednotkových cenách dle Oceněného výkazu výměr. Objednatel je oprávněn uplatnit u zhotovitele písemně výhrady vůči obsahu Soupisu provedených prací do 5 dnů od jeho obdržení, přičemž obsahem takových výhrad může být pouze rozpor obsahu Soupisu provedených prací se skutečným stavem prováděného Díla nebo rozpor cen skutečně provedených jednotek s jednotkovými cenami obsaženými v Oceněném výkazu výměr. Následně zhotovitel do 3 dnů od uplynutí uvedené lhůty k podání výhrad zpracuje a předá objednateli v písemné formě návrh zjišťovacího protokolu (dále jen „**Zjišťovací protokol**“), který bude obsahovat specifikaci skutečně provedených jednotek jednotlivých položek Díla a jejich ocenění v souladu s obsahem Soupisu provedených prací a se zohledněním důvodně uplatněných výhrad objednatele, pokud byly ve stanovené lhůtě zhotoviteli doručeny. Návrh Zjišťovacího protokolu musí být podepsán zhotovitelem s tím, že objednatel jej potvrdí podpisem do 5 dnů od jeho předložení zhotovitelem za podmínky, že Zjišťovací protokol bude zcela odpovídat skutečnému stavu provedených jednotek jednotlivých položek Díla v příslušném měsíci a ocenění těchto jednotek bude v souladu s jednotkovými cenami obsaženými v Oceněném výkazu výměr.
2. Zhotovitel je oprávněn vystavit dílčí měsíční fakturu vždy pouze na základě oboustranně podepsaného Zjišťovacího protokolu, a to na finanční částku části ceny Díla uvedenou ve Zjišťovacím protokolu. Na každé dílčí měsíční faktuře bude zřetelně vyznačeno, že k proplacení je pouze 90% fakturované částky a zbývajících 10% je pozastávka k ceně Díla. Konečná faktura bude vystavena po dokončení a protokolárním předání Díla, tedy za měsíc, v němž k protokolárnímu předání Díla došlo a na jejím základě budou uvolněny i pozastávky z jednotlivých dílčích měsíčních faktur.
3. Pokud dojde na základě Změnového listu k uzavření dodatku k této smlouvě o provedení Víceprací dle čl. VI. odst. 6, je zhotovitel povinen do 3 dnů po provedení Víceprací v dodatku ke smlouvě specifikovaných předložit objednateli v písemné formě soupis skutečně provedených Víceprací (dále jen „**Soupis provedených Víceprací**“). Soupis provedených Víceprací musí obsahovat specifikaci skutečně provedených Víceprací a jejich ocenění v souladu s dodatkem ke smlouvě, kterým bylo provedení Víceprací zasmluvněno. Objednatel je oprávněn uplatnit u zhotovitele písemně výhrady vůči obsahu Soupisu provedených Víceprací do 5 dnů od jeho obdržení, přičemž obsahem takových výhrad může být pouze rozpor obsahu Soupisu provedených Víceprací se skutečným stavem provedených Víceprací nebo rozpor jejich ocenění s obsahem dodatku ke smlouvě, kterým bylo zasmluvněno jejich provedení. Následně zhotovitel do 3 dnů od uplynutí uvedené lhůty k podání výhrad zpracuje a předá objednateli v písemné formě návrh zjišťovacího protokolu Víceprací (dále jen „**Zjišťovací protokol Víceprací**“), který bude obsahovat specifikaci skutečně provedených Víceprací a jejich ocenění v souladu s obsahem Soupisu provedených Víceprací a se zohledněním důvodně uplatněných výhrad objednatele, pokud byly ve stanovené lhůtě zhotoviteli doručeny. Návrh Zjišťovacího protokolu Víceprací musí být podepsán zhotovitelem s tím, že objednatel jej potvrdí podpisem do 5 dnů od jeho předložení zhotovitelem za podmínky, že Zjišťovací protokol Víceprací bude zcela odpovídat skutečnému stavu provedených Víceprací a ocenění Víceprací bude v souladu s dodatkem ke smlouvě, kterým bylo zasmluvněno provedení Víceprací.

4. Zhotovitel je oprávněn vystavit fakturu za provedené Vícepráce vždy pouze na základě oboustranně podepsaného Zjišťovacího protokolu Víceprací. K proplacení řádně vystavené faktury na zaplacení ceny Víceprací není sjednávána pozastávka.
5. Zálohy k ceně Díla objednatel zhotoviteli neposkytuje.
6. Faktury vystavené zhotovitelem budou mít **30 denní** lhůtu splatnosti. Lhůta splatnosti se počítá od data doručení faktury objednateli.
7. Objednatel je oprávněn před uplynutím lhůty splatnosti vrátit zhotoviteli fakturu, pokud nebude vystavena na základě postupu předepsaného touto smlouvou nebo pokud nebude obsahovat náležitosti uvedené v této smlouvě nebo stanovené právními předpisy. Ve vráceném dokladu musí objednatel vyznačit důvod vrácení. Nová lhůta splatnosti začíná běžet doručením důvodně a řádně vystavené faktury objednateli.

### VIII. Záruční podmínky

1. Záruční doba Díla činí **60 měsíců** a začíná běžet dnem předání Díla zhotovitelem objednateli v souladu s touto smlouvou. Záruční doba na dodávky výrobků a zařízení, na něž výrobce vystavuje samostatný záruční list, se sjednává v délce lhůty poskytnuté výrobcem, nejméně však v délce 24 měsíců ode dne předání Díla zhotovitelem objednateli v souladu s touto smlouvou. (Záruční doba se nevztahuje na spotřební materiál – např. zdroje světla)
2. Právo ze záruky za jakost je platné za předpokladu dodržení všech stanovených pravidel pro údržbu a obsluhu objednatelem, avšak za podmínky, že zhotovitel poskytl objednateli nejpozději při protokolárním předání Díla veškeré podklady a informace potřebné pro řádnou údržbu a obsluhu Díla, resp. všech jeho součástí. Každá prokázaná vada, která se projeví během záruční doby, bude odstraněna zhotovitelem zcela na jeho náklady.
3. Ze záruční povinnosti jsou vyloučeny závady způsobené po předání Díla objednateli jeho poškozením objednatelem, živelnou událostí nebo třetí osobou.
5. Jestliže se v záruční době vyskytnou vady Díla, je objednatel povinen každé zjištění vady u zhotovitele písemně reklamovat, a to bez zbytečného odkladu po jejím zjištění, nejpozději však do konce záruční doby Díla sjednané v čl. VIII odst. 1 smlouvy.
6. Zhotovitel je povinen nastoupit k odstranění každé reklamované vady Díla nejpozději do 3 dnů od doručení písemné reklamace vady Díla zhotoviteli. Má-li vada Díla charakter havárie, je zhotovitel povinen nastoupit k odstranění takové vady do 24 hodin od doručení písemné reklamace vady Díla. V případě vad Díla zjištěných při předání Díla běží uvedené lhůty od okamžiku uzavření předávacího protokolu o předání Díla. Pokud se zhotovitel ocitne v prodlení s nastoupením k odstranění vady Díla oproti termínům uvedeným v tomto odstavci, je objednatel oprávněn si odstranění vady zajistit sám a náklady mu vzniklé na odstranění vady Díla je oprávněn přeučtovat zhotoviteli, který je povinen mu tyto náklady v celém rozsahu zaplatit do 3 dnů od uplatnění jejich úhrady objednatelem.
7. Zhotovitel je povinen odstranit reklamované vady Díla do 15 dnů od doručení písemné reklamace vady Díla zhotoviteli a v případě reklamovaných vad Díla, majících charakter havárie, do 3 dnů od doručení písemné reklamace vady Díla. V případě vad Díla zjištěných při předání Díla běží uvedená lhůta od okamžiku uzavření předávacího protokolu o předání Díla. V případě, bude-li odstranění určité reklamované vady Díla v uvedené lhůtě z věcných objektivních důvodů fakticky nemožné, a to zejména z důvodu dodržení předepsaných technologických lhůt při aplikaci stavebních materiálů, bude zhotovitel povinen vadu odstranit ve lhůtě objektivně nezbytné k jejímu odstranění. Důkazní břemeno ohledně prokázání lhůty objektivně nezbytné k odstranění vady v takovém případě nese zhotovitel. Pokud zhotovitel lhůtu objektivně nezbytnou k odstranění vady v takovém případě neprokáže, bude pro účely plnění této smlouvy a závazků z ní vyplývajících smluvním stranám platit lhůta 15 dnů od doručení písemné reklamace vady Díla zhotoviteli. Pokud se zhotovitel ocitne v prodlení s odstraněním reklamované vady Díla oproti termínům uvedeným v tomto odstavci o dobu delší 30 dnů, je objednatel oprávněn si odstranění vady zajistit sám a náklady mu



vzniklé na odstranění vady Díla je oprávněn přeučtovat zhotoviteli, který je povinen mu tyto náklady v celém rozsahu zaplatit do 3 dnů od uplatnění jejich úhrady objednatelům.

## IX. Další práva a povinnosti objednatele

1. Objednatel se zavazuje umožnit zhotoviteli přístup k místu plnění v rozsahu potřebném pro realizaci Díla. Při předání staveniště předá objednatel zhotoviteli odběrná místa pro napojení el. energie a vody v rozsahu a s příkonem potřebným pro realizaci Díla. Veškeré spotřebované energie hradí zhotovitel na základě dohodnutých pravidelných odečtů spotřebované energie.
2. Objednatel je oprávněn provádět průběžnou kontrolu při realizaci Díla a to dle svého uvážení; zpravidla po dohodě se zhotovitelem.

## X. Další práva a povinnosti zhotovitele

1. Zhotovitel je povinen vedle dalších povinností vyplývajících z jiných ustanovení smlouvy a obecně závazných právních předpisů, zejména:
  - a) umožnit oprávněným pracovníkům objednatele, jakož i technickému dozoru, provádět průběžnou kontrolu Díla, včetně provádění zápisů do stavebního deníku a předávat objednateli kopie zápisů;
  - b) uhradit ze svých prostředků veškeré škody, které svojí činností způsobí v souvislosti se zhotovením Díla, a to jak na majetku objednatele, tak i třetím osobám;
  - c) zhotovitel v plné míře zodpovídá za bezpečnost a ochranu zdraví všech osob, které se s jeho vědomím zdržují na staveništi a je povinen zabezpečit jejich vybavení ochrannými pracovními pomůckami; zhotovitel se zavazuje vůči objednateli zajistit splnění veškerých povinností vyplývajících z předpisů a norem vztahujících se k zajištění bezpečnosti a ochrany zdraví v souvislosti s realizací Díla;
  - d) zhotovitel odpovídá za to, že při realizaci Díla nepoužije žádný materiál, o kterém je v době jeho užití známo, že je škodlivý; pokud tak zhotovitel učiní, je povinen na písemné vyzvání objednatele provést okamžitě nápravu a veškeré náklady s tím spojené nese zhotovitel; stejně tak zhotovitel odpovídá za to, že k realizaci Díla nepoužije materiály, které nemají požadovanou certifikaci, je-li pro jejich použití nezbytná podle příslušných předpisů;
  - e) zhotovitel při provádění Díla provede veškerá potřebná opatření, která zamezí nežádoucím vlivům stavby na okolní prostředí, a je povinen dodržovat veškeré podmínky vyplývající z právních předpisů řešících problematiku vlivu stavby na životní prostředí;
  - f) zhotovitel provede o provádění Díla stavební deník, který bude v pracovní dobu k dispozici k nahlédnutí objednateli.Porušení výše uvedených povinností dle písm. a) až f) tohoto odstavce smlouvy je považováno za podstatné porušení smlouvy.
2. Zhotovitel je oprávněn zadat část plnění Díla poddodavateli. I v tomto případě je však jediným garantem plnění této smlouvy zhotovitel a na jeho vrub budou řešeny veškeré záruky a sankce. Zhotovitel odpovídá i za škodu na Díle způsobenou činností těch, kteří pro něj Dílo a s tím související činnosti provádějí. Zhotovitel se zavazuje oznámit objednateli každou změnu poddodavatele oproti seznamu poddodavatelů v nabídce zhotovitele. Poddodavatele, jehož prostřednictvím zhotovitel prokazoval splnění kvalifikace v předmětném zadávacím řízení veřejné zakázky, je možné nahradit pouze poddodavatelem, který splňuje kvalifikaci minimálně v rozsahu, v jakém původní poddodavatel prokazoval za zhotovitele kvalifikaci v předmětném zadávacím řízení. Zhotovitel se dále zavazuje, že **montáž, kompletace a zprovoznění technologického zařízení čištění bazénových vod budou prováděny přímo zhotovitelem**, tj. nesmí být plněny prostřednictvím poddodavatele). Porušení těchto povinností týkající se poddodavatelů je považováno za podstatné porušení smlouvy.
3. Zhotovitel odpovídá za pořádek a čistotu na staveništi a je povinen na své náklady odstraňovat odpady a nečistoty vzniklé jeho pracemi. Totéž se týká zamezení znečišťování prostor mimo staveniště vlivem činnosti zhotovitele. Zhotovitel je povinen zajistit likvidaci odpadů vznikajících při provádění Díla v souladu s příslušnými právními předpisy. Zhotovitel je

povinen vést evidenci o všech druzích odpadů vzniklých z jeho činnosti a vést evidenci o způsobu jejich zneškodňování.

4. Zhotovitel se zavazuje dodržet při realizaci Díla veškeré podmínky a připomínky vyplývající z provozu areálu Zoologické zahrady hl. m. Prahy, zejména je povinen neomezovat nad nutnou míru provoz objednatelem provozovaného areálu Zoologické zahrady hl. m. Prahy. Pokud nesplněním těchto podmínek vznikne objednateli škoda, je zhotovitel povinen ji objednateli uhradit v plném rozsahu. Tuto povinnost nemá, prokáže-li, že škodě nemohl zabránit ani v případě vynaložení veškeré možné péče, kterou na něm lze spravedlivě požadovat.
5. Zhotovitel se zavazuje respektovat příslušné vnitropodnikové směrnice upravující režim pohybu pracovníků zhotovitele i třetích osob podílejících se na provádění Díla po areálu Zoologické zahrady hl. m. Prahy mimo vlastní staveniště. Porušení této povinnosti je považováno za podstatné porušení smlouvy. Pokyn upravující režim pohybu osob po areálu Zoologické zahrady hl. m. Prahy, platný k datu uzavření této smlouvy, tvoří její **přílohu č. 3**
6. Za podstatné porušení této smlouvy bude považováno nedodání i jednotlivých částí Díla v odpovídající kvalitě.
7. Zhotovitel zajišťuje komplexní zabezpečení stavby a do doby jejího protokolárního předání objednateli nese odpovědnost za škody na zhotovovaném Díle, na majetku objednatele a za škody způsobené třetím osobám. Zhotovitel odpovídá i za škodu na Díle způsobenou činností těch, kteří pro něj Dílo a s tím související činností, provádějí. Škody, které zhotovitel způsobí svým opomenutím, nedbalostí nebo neplněním podmínek vyplývajících z obecně závazných právních předpisů, z technických nebo jiných norem nebo vyplývajících z této smlouvy, je povinen bez zbytečného odkladu odstranit a není-li to možné, tak finančně uhradit.
8. Zhotovitel je povinen být pojištěn proti škodám způsobeným jeho činností včetně možných škod způsobených pracovníky zhotovitele. **Zhotovitel prohlašuje, že má uzavřené pojištění obecné odpovědnosti za škodu způsobenou třetím osobám při výkonu povolání s pojistným limitem min. ve výši 10 mil. Kč.** Toto pojištění se zhotovitel zavazuje udržovat v účinnosti po celou dobu zhotovování Díla dle smlouvy. Kopie pojistné smlouvy nebo pojistného certifikátu byla zhotovitelem doložena v rámci součinnosti před uzavřením smlouvy v souladu s požadavkem objednatele uvedeném v zadávací dokumentaci veřejné zakázky. Porušení této povinnosti je považováno za podstatné porušení smlouvy.

## **XI. Smluvní pokuty**

1. V případě prodloužení zhotovitele se splněním povinnosti k dokončení a předání Díla oproti termínu uvedenému v čl. I. odst. 1 písm. b) této smlouvy je zhotovitel povinen hradit objednateli smluvní pokutu ve výši 0,2% z celkové sumy jednotkových cen Díla, uvedené včetně DPH v ustanovení čl. VI. odst. 1, bod (ii) této smlouvy, a to za každý den takového prodloužení.
2. V případě prodloužení zhotovitele se splněním povinnosti k odstranění každé jednotlivé vady Díla oproti termínu uvedenému v čl. VIII. odst. 6 této smlouvy je zhotovitel povinen hradit objednateli smluvní pokutu ve výši 1.000,-Kč, a to za každý den takového prodloužení. V případě prodloužení zhotovitele se splněním povinnosti k odstranění každé jednotlivé vady Díla, která by měla charakter podstatné vady Díla, oproti termínu uvedenému v čl. VIII. odst. 6 této smlouvy, je zhotovitel povinen hradit objednateli smluvní pokutu ve výši 10.000,-Kč, a to za každý den takového prodloužení. Pro účely aplikace smluvní pokuty dle předcházející věty bylo smluvními stranami sjednáno, že za podstatnou vadu Díla je považována taková vada Díla, v důsledku jejíž existence bude pavilon hrochů v areálu Zoo Praha uzavřen pro veřejnost.
3. Pro případ porušení jiné povinnosti zhotovitele, které tato smlouva označuje jako podstatné, se sjednává právo objednatele požadovat po zhotoviteli úhradu smluvní pokuty ve výši 0,05 % z celkové sumy jednotkových cen Díla, uvedené včetně DPH v ustanovení čl. VI. odst. 1, bod (ii) této smlouvy, a to za každý den, v němž každý jednotlivý případ takového porušení bude trvat.



4. V případě prodlení objednatele s placením ceny Díla, resp. její části, je zhotovitel oprávněn po objednateli požadovat zaplacení úroku z prodlení v zákonné výši.
5. Sjednáním ani uhrazením smluvních pokut není dotčeno právo objednatele na náhradu škody v jejím úplném rozsahu. Právo na úhradu smluvní pokuty vzniklé dle této smlouvy není podmíněno vznikem škody.
6. Splatnost smluvních pokut a úroku z prodlení činí 30 dní ode dne doručení jejich vyúčtování adresátovi.

## **XII. Odstoupení od smlouvy**

1. Objednatel může od této smlouvy odstoupit, pokud je zhotovitel v prodlení s plněním některého z postupových termínů uvedených v Harmonogramu o dobu delší 30 dnů, nebo pokud je zhotovitel v prodlení se splněním povinnosti k dokončení a předání Díla objednateli o dobu delší 30 dnů oproti termínu uvedenému v čl. V. odst. 1 písm. b) této smlouvy.
2. Objednatel je oprávněn od smlouvy odstoupit, pokud zhotovitel v průběhu provádění Díla přestane splňovat základní a profesní způsobilost požadovanou v předmětném zadávacím řízení veřejné zakázky.
3. Objednatel je oprávněn odstoupit v případě podstatného porušení této smlouvy zhotovitelem, pokud zhotovitel přes písemnou výzvu objednatele nezjedná nápravu ani do 14 dnů od obdržení uvedené výzvy.
4. Odstoupení nabude účinnosti dnem doručení adresátovi. K tomuto datu je zhotovitel povinen rozpracované Dílo protokolárně předat objednateli.
5. Odstoupení od smlouvy nemá vliv na povinnost zhotovitele platit smluvní pokuty za dobu do nabytí účinnosti odstoupení od smlouvy, jakož i na povinnost zhotovitele uhradit objednateli veškerou majetkovou újmu, jež objednateli vznikla v důsledku neplnění závazků objednatele ze smlouvy či závazků vyplývajících ze zákona.

## **XIII. Závěrečná ustanovení**

1. Smluvní vztahy neupravené v této smlouvě se řídí příslušnými ustanoveními občanského zákoníku. Zhotovitel není oprávněn postoupit, převést, ani zastavit tuto smlouvu ani jakákoli práva, povinnosti, dluhy, pohledávky nebo nároky vyplývající z této smlouvy bez předchozího písemného souhlasu objednatele. Tato smlouva je závazná rovněž pro právní nástupce smluvních stran.
2. Zhotovitel bere na vědomí, že objednatel je vázán zákonem č. 340/2015 Sb., o zvláštních podmínkách účinnosti některých smluv, uveřejňování těchto smluv a o registru smluv (zákon o registru smluv), ve znění pozdějších předpisů, a souhlasí s tím, že text této smlouvy, případně jejích dodatků, bude zveřejněn prostřednictvím objednatele v registru smluv. Smluvní strany souhlasí se zveřejněním této smlouvy v plném rozsahu včetně osobních údajů ve smlouvě obsažených či poskytnutím informace třetím osobám o této smlouvě či podstatných částech této smlouvy za podmínek definovaných zákonem č. 106/1999 Sb., o svobodném přístupu k informacím, ve znění aktuálním ke dni požadavku na informace či zveřejnění, a rovněž prohlašují, že nic z obsahu této smlouvy nepovažují za obchodní tajemství.
3. Zhotovitel si je vědom, že je ve smyslu § 2 písm. e) zákona č. 320/2001 Sb., o finanční kontrole ve veřejné správě a o změně některých zákonů (zákon o finanční kontrole), ve znění pozdějších předpisů, povinen spolupůsobit při výkonu finanční kontroly.
4. Je-li některé ustanovení této smlouvy neplatné, neúčinné, či nevymahatelné, bude tato smlouva platit ve všech ostatních ustanoveních, nevyplyvá-li z obsahu a povahy smlouvy, že toto ustanovení nelze oddělit. Smluvní strany se zavazují nahradit toto neplatné, neúčinné či

nevymahatelné ustanovení ustanovením bezvadným, které je svým obsahem tomuto neplatnému, neúčinnému či nevymahatelnému ustanovení nejbližší.

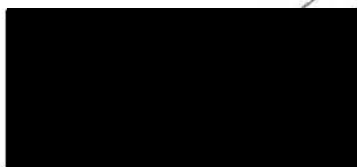
5. Jakákoliv změna této smlouvy musí mít písemnou formu a musí být podepsána osobami oprávněnými jednat a podepisovat za objednatele a zhotovitele nebo osobami jimi zmocněnými. Změny smlouvy musí být označeny jako dodatek, pokud z této smlouvy pro určitý případ nevyplývá jinak.
6. Právní vztahy touto smlouvou neupravené se řídí obecně platnými právními předpisy právního řádu České republiky, přednostně občanským zákoníkem. Rozhodování v případě sporu mezi objednatelem a zhotovitelem přísluší soudům.
7. Smlouva se pořizuje ve čtyřech vyhotoveních s platností originálu, z nichž každá smluvní strana obdrží dvě vyhotovení.
8. Smluvní strany prohlašují, že se před uzavřením této smlouvy podrobně seznámily s jejím obsahem a že tento obsah odpovídá jejich pravé a svobodné vůli.
9. Nedílnou součástí této smlouvy jsou tyto její přílohy:
  - příloha č. 1 - Oceněný výkaz výměr,
  - příloha č. 2 - Harmonogram
  - příloha č. 3 - Pokyn upravující režim pohybu osob po areálu Zoologické zahrady hl. m. Prahy

V Praze dne 14. 1. 2020

V Praze dne 14. 1. 2020

Za objednatele:

Za zhotovitele:



**Zoologická zahrada hl. m. Praha**  
Mgr. Miroslav Bobek  
ředitel



společnost „**MEMSEP-ABESS**“  
Ing. Ivan Pavlis  
jednatel VWS MEMSEP s.r.o.



# Rekonstrukce systému čištění bazénových vod pavilónu hrochů

Projektová dokumentace pro provádění stavby



## Výkaz výměr

Datum	19.11.2019
Č. Dokumentu	N219/002/VV
Vypracoval	■ ■ ■ ■ ■ ■ ■ ■ ■ ■





# Rekonstrukce systému čištění bazénových vod pavilónu hrochů

## Kontrolní rozpočet stavby

### Krycí list rozpočtu

<b>PS 01 - Seznam strojů a zařízení</b>	<b>35 411 766 Kč</b>
<b>PS 01 - Stavební část</b>	<b>5 324 045</b>
Odstranění stávající technologie a vybavení	4 487 500
Nové konstrukce	836 545
<b>SO 01 - Stavební úpravy nadzemní části technologie</b>	<b>2 292 850</b>
Bourací práce 1PP	345 000
Bourací práce 1 NP	526 478
Návrh 1 PP	589 250
Návrh 1 NP	832 123
<b>SO 02 - Úprava dnových rozvodů</b>	<b>2 617 172</b>
Zahajovací práce	153 450
Přívod vody do dělicí stěny u antilop	312 087
Osazení dnových vpustí	1 250 543
Osazení dnových trysek	622 500
Vnitřní bazén	209 830
Vyčerpání odstavného bazénu	68 762
<b>Ostatní činnosti</b>	<b>1 345 000</b>
<b>Rekonstrukce systému čištění bazénových vod pavilónu hrochů</b>	<b>46 990 833 Kč</b>

Datum 19.11.2019  
Č. Dokumentu N219/002/VV  
Vypracoval ■■■■■

#	Položka	m.j.	množ.	j.c.	cena celkem
<b>PS 01 - Seznam strojů a zařízení</b>					
Označení	Popis				
	Zahajovací práce				
	Přepojení přívodu vody od lachtanů do všech třech bazénů	ks	1	50 000 Kč	50 000 Kč
	Zaslepení spodních výpustí ve všech bazénů, aby bylo umožněno plynulé vypouštění a napouštění v průběhu rekonstrukce	ks	1	38 000 Kč	38 000 Kč
Č01	Vertikální odstředivé čerpadlo pro čerpání vody z bazénů hrochů	ks	2	230 533 Kč	461 066 Kč
Č02	provedení do suché jímky, s parametry: a) Q = 20,0+50,0 l/sec; b) H = min 30 m v.sl.; c) N = 27,4 kW; - rozběh: přímý; d) n = 2971 ot/min; e) U=400 V, f = 50 Hz; start I=580/320 A; g) teplota prostředí: 5+40°C; h) provedení: vertikální, kompaktní, do suché jímky; i) čerpaná kapalina:(směs voda-odpad obsah odpadu cca 5%) j) přípojovací rozměr: DN 100; PN 10; k) oběžné kolo typu "S Tube" litina l) provedení s chladícím pláštěm, ochrana motoru a vlhkostní čidlo m) frekvenční měnič výrobce: Grundfos typ čerpadla: SE1.80.100.240.2.52S.C.N.S1D				
Č07	Vertikální odstředivé čerpadlo pro čerpání vody ze sedimentační nádrže, praní pískových filtrů	ks	3	230 533 Kč	691 599 Kč
Č08	provedení do suché jímky, s parametry:				
Č09	a) Q = 20,0+50,0 l/sec; b) H = min 30 m v.sl.; c) N = 27,4 kW; - rozběh: přímý; d) n = 2971 ot/min; e) U=400 V, f = 50 Hz; start I=580/320 A; g) teplota prostředí: 5+40°C; h) provedení: vertikální, kompaktní, do suché jímky; i) čerpaná kapalina:(směs voda-odpad obsah odpadu cca 5%) j) přípojovací rozměr: DN 100; PN 10; k) oběžné kolo typu "S Tube" litina l) provedení s chladícím pláštěm, ochrana motoru a vlhkostní čidlo m) frekvenční měnič výrobce: Grundfos typ čerpadla: SE1.80.100.240.2.52S.C.N.S1D				
Č10	Vertikální odstředivé čerpadlo pro čerpání vyčištěné vody do bazénů	ks	2	230 533 Kč	461 066 Kč
Č11	provedení do suché jímky, s parametry: a) Q = 20,0+50,0 l/sec; b) H = min 30 m v.sl.; c) N = 27,4 kW; - rozběh: přímý; d) n = 2971 ot/min; e) U=400 V, f = 50 Hz; start I=580/320 A; g) teplota prostředí: 5+40°C; h) provedení: vertikální, kompaktní, do suché jímky; i) čerpaná kapalina:(směs voda-odpad obsah odpadu cca 5%) j) přípojovací rozměr: DN 100; PN 10; k) oběžné kolo typu "S Tube" litina l) provedení s chladícím pláštěm, ochrana motoru a vlhkostní čidlo m) frekvenční měnič výrobce: Grundfos typ čerpadla: SE1.80.100.240.2.52S.C.N.S1D				
Č12	Vertikální odstředivé čerpadlo pro čerpání směsi voda-odpad z akumulační/sedimentační nádrže s parametry:	ks	2	122 050 Kč	244 100 Kč
Č13	a) Q = 16 l/sec; b) H = min 6 m v.sl.; c) N = 3,7 kW; - rozběh: přímý; d) n = 1455 ot/min; e) U=400 V, f = 50 Hz; start I=43 A; prac. I=8 A; g) teplota prostředí: 5+40°C; h) provedení: vertikální, kompaktní, do suché jímky; i) čerpaná kapalina:(směs voda-odpad obsah odpadu cca 5%) j) přípojovací rozměr: DN 100; PN 10; k) oběžné kolo typu "N" (otevřené kanálové) litina l) provedení s chladícím pláštěm a teplotní sondou m) frekvenční měnič				

Č03	vertikální odstředivé čerpadlo pro čerpání vody z MF1/2	ks	4	213 910 Kč	855 640 Kč
Č04	s parametry:				
Č05	a) Q = 20-50 l/s				
Č06	b) H = 30 m v.s.l.;				
	c) N = 22 kW; - rozběh: přímý;				
	d) n = 1470 ot/min;				
	e) NPSH 0,64 -2,02m				
	g) teplota prostředí: 5-40°C;				
	h) provedení: inline, s pevnou spojkou;				
	i) čerpaná kapalina: předčištěná voda				
	j) přípojovací rozměr: DN 125; PN 10;				
	k) frekvenční měnič				
SVS 1	Stírané válcové síto s integrovaným dopravníkem, elektrorozvaděč	ks	1	696 025 Kč	696 025 Kč
	parametry:				
	a) Q = max 50 l/s;				
	b) filtrační síto: nerez (dle ČSN 17 348);				
	c) síto s kosočtvercovým průřezem ok o velikosti 3 mm				
	d) připojení: DN 250/DN 200; PN 10;				
SVS 2	Stírané válcové síto s integrovaným dopravníkem, elektrorozvaděč	ks	1	696 025 Kč	696 025 Kč
	parametry:				
	a) Q = max 50 l/s;				
	b) filtrační síto: nerez (dle ČSN 17 348);				
	c) síto s kosočtvercovým průřezem ok o velikosti 3 mm				
	d) připojení: DN 300/DN 200; PN 10;				
MF 1/2	Mikrosítové automatické síto vč. rozvaděče	ks	2	851 000 Kč	1 702 000 Kč
	a) Q <sub>max</sub> = 50 l/s;				
	síto 0,063 mm				
	Automatické tlakové filtry s pískovým ložem s procesem řízeným klapkami s pneupohonem	ks	4	1 736 300 Kč	6 945 200 Kč
	a) provozní průtok 90-180 m <sup>3</sup> /hod;				
	b) protiproudé praní 180 m <sup>3</sup> /hod;				
	d) max tlaková ztráta: 1 bar;				
	e) provozní tlak 4bary;				
	f) provozní hmotnost: 18 t;				
	g) přípojovací rozměry: DN 250 PN 10;				
	h) elektrické připojení: 230 V, 50 Hz,				
	i) instalovaný příkon: 10 W;				
	j) průměr filtru: 2500 mm;				
	m) filtrační lože 1,5m náplň písková				
	n) protiproudé praní tlakovým vzduchem, odvodušovací ventil				
	o) filtrační nádoby materiál laminát				
	p) ovládání pneupohonem				
	q) falešné dno pro praní vzduchem				
	r) panel s manometry				
	s) potrubní propojení filtrů				
	t) transparentní potrubí d160 l=5m				
O1	<b>Ozonizační jednotka</b> Výkon zařízení 100 g O <sub>3</sub> /hod generátor ozonu z vysušeného vzduchu, automatická sušička vzduchu chlazení trubíc vzduchem plynulé řízení chodu generátoru, dávkování ozonu do akumulační nádrže tangenciální odlučovač nerezový reaktor automatický řídicí systém	ks	1	3 385 400 Kč	3 385 400 Kč
O2	<b>Ozonizační jednotka</b> Výkon zařízení 200 g O <sub>3</sub> /hod generátor ozonu z vysušeného vzduchu, automatická sušička vzduchu chlazení trubíc vzduchem plynulé řízení chodu generátoru, dávkování ozonu do sedimentační nádrže tangenciální odlučovač nerezový reaktor automatický řídicí systém	ks	1	2 695 800 Kč	2 695 800 Kč



<b>UV</b>	<b>UV lampa</b>		1	1 435 800 Kč	1 435 800 Kč
	a) pro průtok Q = do 360 m <sup>3</sup> /hod;				
	b) připojení DN 250; PN 10;				
	c) příkon N = 2,30 kW				
	d) rozměry lampy: ŠxVxH: 1530x470x565;				
	e) rozměry rozvaděče: ŠxVxH: 1000x2100x600;				
	f) dávka UV= 400J/m <sup>2</sup> na konci životnosti lamp;				
	g) uvažovaná transmisie = 90% v 1 cm;				
	<b>Kontrola a servis tepelného výměníku</b>	ks	1	45 000 Kč	45 000 Kč
	Řídicí systém, software, MaR (systém Sauter)		1	1 483 600 Kč	1 483 600 Kč
	Elektroinstalace; projektová dokumentace elektro		1	1 570 000 Kč	1 570 000 Kč
	Hladinová sonda	ks	8	11 000 Kč	88 000 Kč
	Šoupě nožové uzavírací mezipřírubové s pneumatickým pohonem, DN200, PN10	ks	5	25 800 Kč	129 000 Kč
	Šoupě nožové uzavírací mezipřírubové s pneumatickým pohonem, DN250, PN 10	ks	20	52 909 Kč	1 058 184 Kč
	Šoupě nožové uzavírací mezipřírubové s pneumatickým pohonem, DN300, PN10	ks	1	79 108 Kč	79 108 Kč
	Škrtkáč klapka mezipřírubová s pneumatickým pohonem, DN200, PN10	ks	31	42 600 Kč	1 320 600 Kč
	Škrtkáč klapka mezipřírubová s pneumatickým pohonem, DN250, PN10	ks	4	46 200 Kč	184 800 Kč
	Škrtkáč klapka mezipřírubová s pneumatickým pohonem, DN300, PN10	ks	3	53 300 Kč	159 900 Kč
	Dvoupřírubový kus, DN150, PN10, dl. 150 mm	ks	10	4 500 Kč	45 000 Kč
	Dvoupřírubový kus, DN150, PN10, dl. 150 mm vč. vypouštěcího ventilu	ks	6	6 150 Kč	36 900 Kč
	Dvoupřírubový kus, DN200, PN10, dl. 200 mm	ks	10	6 450 Kč	64 500 Kč
	Dvoupřírubový kus, DN250, PN10, dl. 200 mm	ks	20	8 950 Kč	179 000 Kč
	Dvoupřírubový kus, DN250, PN10, dl. 300 mm vč. vypouštěcího ventilu	ks	8	11 572 Kč	92 576 Kč
	Montážní vložka, DN150, PN10	ks	5	2 850 Kč	14 250 Kč
	Montážní vložka, DN200, PN10	ks	3	32 500 Kč	97 500 Kč
	Montážní vložka, DN250, PN10	ks	22	44 550 Kč	980 100 Kč
	Koleno 90°, DN150, PN10 s rozšířením na DN200, PN10 vč. vypouštěcího ventilu	ks	8	10 450 Kč	83 600 Kč
	Uzavírací klapka mezipřírubová ruční (páka), DN150, PN10	ks	9	8 500 Kč	76 500 Kč
	Uzavírací klapka mezipřírubová ruční (kolo), DN200, PN10	ks	10	9 700 Kč	97 000 Kč
	Uzavírací klapka mezipřírubová ruční (kolo), DN250, PN10	ks	22	16 500 Kč	363 000 Kč
	Přírubový průtokoměr, DN200, PN10	ks	9	35 400 Kč	318 600 Kč
	Přírubová vertikální zpětná klapka, DN200, PN10	ks	7	25 300 Kč	177 100 Kč
	Přírubová horizontální zpětná klapka, DN200, PN10	ks	7	27 500 Kč	192 500 Kč
	Přírubová horizontální zpětná klapka, DN300, PN10	ks	2	65 300 Kč	130 600 Kč
	Příruba točivá, DN200, PN10	ks	10	1 850 Kč	18 500 Kč
	Příruba točivá, DN250, PN10	ks	20	2 250 Kč	45 000 Kč
	Zaslepovací příruba, DN250, PN10	ks	3	4 140 Kč	12 421 Kč
	Elektrospojka d280 PE100 SDR17 PN10	ks	15	7 550 Kč	113 250 Kč
	Elektrospojka d225 PE100 SDR17 PN10	ks	4	3 900 Kč	15 600 Kč
	Lemový nákrůžek d280 PE100 SDR17 PN10	ks	15	5 500 Kč	82 500 Kč
	- vhodný pro elektrosvařování, uzavírací klapky, přírubové spoje				
	Lemový nákrůžek d225 PE100 SDR17 PN10	ks	4	2 350 Kč	9 400 Kč
	- vhodný pro elektrosvařování, uzavírací klapky, přírubové spoje				
	Řídicí systém pro pneupohony armatur	ks	1	155 000 Kč	155 000 Kč
<b>Tlakové potrubí PVC-U PN10</b>					
	Potrubí d110 transparentní	m	2	2 850 Kč	5 700 Kč
	Koleno 90°	ks	2	1 550 Kč	3 100 Kč
	Potrubí d160 PN10	m	20	2 500 Kč	50 000 Kč
	Koleno 45°	ks	5	3 200 Kč	16 000 Kč
	Koleno 90°	ks	15	4 200 Kč	63 000 Kč
	T-kus d160/d160	ks	8	4 350 Kč	34 800 Kč
	Lemový nákrůžek d160	ks	15	1 820 Kč	27 300 Kč
	Příruba točivá d160	ks	15	1 550 Kč	23 250 Kč
	Redukce krátká d160/d110	ks	2	2 250 Kč	4 500 Kč
	Potrubí d200 PN10	m	250	850 Kč	212 500 Kč
	Koleno 45°	ks	40	5 250 Kč	210 000 Kč
	Koleno 90°	ks	70	3 900 Kč	273 000 Kč
	T-kus d200/d200	ks	45	6 500 Kč	292 500 Kč
	Lemový nákrůžek d200	ks	135	3 450 Kč	465 750 Kč
	Příruba točivá d200	ks	135	1 950 Kč	263 250 Kč
	Spojka d200	ks	5	4 850 Kč	24 250 Kč
	Redukce dlouhá d200/d160	ks	6	5 520 Kč	33 120 Kč
	Redukce krátká d200/d110	ks	2	4 025 Kč	8 050 Kč
	Potrubí d250 PN10	m	90	1 250 Kč	112 500 Kč
	Koleno 45°	ks	12	9 800 Kč	117 600 Kč
	Koleno 90°	ks	40	6 750 Kč	270 000 Kč
	T-kus d250/d250	ks	12	11 800 Kč	141 600 Kč
	Lemový nákrůžek d250	ks	45	4 800 Kč	216 000 Kč
	Příruba točivá d250	ks	45	2 950 Kč	132 750 Kč
	Spojka d250	ks	5	4 550 Kč	22 750 Kč
	Redukce krátká d250/d200	ks	8	5 850 Kč	46 800 Kč
	Redukce dlouhá d250/d200	ks	15	9 850 Kč	147 750 Kč

Potrubí d315 PN10	m	10	7 050 Kč	70 500 Kč
Koleno 90°	ks	3	18 500 Kč	55 500 Kč
T-kus d315/d315	ks	3	19 800 Kč	59 400 Kč
Lemový nákrůžek d315	ks	6	7 100 Kč	42 600 Kč
Příruba točivá d315	ks	6	3 850 Kč	23 100 Kč
Spojka d315	ks	3	7 500 Kč	22 500 Kč
Redukce krátká d315/d200	ks	3	7 800 Kč	23 400 Kč
<b>Kanalizační potrubí PVC - KG systém</b>				
Trubka DN(OD)250 dl. 1 m	ks	5	1 950 Kč	9 750 Kč
Trubka DN(OD)250 dl. 2 m	ks	6	2 423 Kč	14 539 Kč
Trubka DN(OD)250 dl. 5 m	ks	6	4 850 Kč	29 100 Kč
Koleno 45° DN(OD)250	ks	5	1 550 Kč	7 750 Kč
Koleno 87° DN(OD)250	ks	10	1 650 Kč	16 500 Kč
Přesuvka DN(OD)250	ks	5	2 150 Kč	10 750 Kč
Trubka DN(OD)315 dl. 1 m	ks	5	2 050 Kč	10 250 Kč
Koleno 45° DN(OD)315	ks	3	2 850 Kč	8 550 Kč
Odbočka DN(OD)315/315 45°	ks	2	5 950 Kč	11 900 Kč
Přesuvka DN(OD)315	ks	2	3 100 Kč	6 200 Kč
<b>Nerezové prvky</b>				
Rozdělovací kus 1 (zn. ve výkrese: Z18/01-250)	kpl	1	312 500 Kč	312 500 Kč
Rozdělovací kus 2 (zn. ve výkrese: Z18/02-250)	kpl	1	125 000 Kč	125 000 Kč
Rozdělovací kus 3 (zn. ve výkrese: Z18/03-250)	kpl	1	162 500 Kč	162 500 Kč
<b>Ostatní</b>				
Samonosná akumuláční nádrž celoplastová, atypický výrobek - vnější rozměry dl. x š. x v. 2,0 x 0,9 x 1,5 m - včetně sacího potrubí s přírubami DN150, PN10 - materiál plast, bez povrchové úpravy - vyspádování dna směrem k odtoku	ks	1	62 000 Kč	62 000 Kč
Samonosná akumuláční nádrž celoplastová, atypický výrobek - vnější rozměry dl. x š. x v. 2,8 x 2,4 x 0,95 m - včetně sacího potrubí s přírubami DN150, PN10 - materiál plast, bez povrchové úpravy - vyspádování dna směrem k odtoku	ks	1	79 000 Kč	79 000 Kč
Fermentor Bioenzymu s kontinuálním dávkováním, vč. substrátu - ø800 mm, výška 4000 mm - výkon zařízení 4 m3/den	ks	1	485 000 Kč	485 000 Kč
Sací prvky pro vysavač	ks	1	12 000 Kč	12 000 Kč
Plošinový vozík 1,2 x 0,8 m nosnost 1 t	ks	1	19 500 Kč	19 500 Kč
Propojení šnekového dopravníku a ocelové šachty nůžkové zdvihací plošiny	ks	1	5 000 Kč	5 000 Kč
Plastová popelnice 120 l	ks	1	1 560 Kč	1 560 Kč
Portálový jeřáb pohyblivý s jedním nosníkem, nosnost 1 t	ks	1	95 000 Kč	95 000 Kč
Výměna zrezlého potrubí za nové (materiál AISI 316 Ti) - DN32 (včetně kolen a armatur)	m	15	2 356 Kč	35 344 Kč
- DN40 (včetně kolen a armatur)	m	15	2 633 Kč	39 496 Kč
- DN100 (včetně kolen a armatur)	m	15	5 396 Kč	80 947 Kč
- DN200 (včetně kolen a armatur)	m	15	4 033 Kč	60 500 Kč
Stávající čerpadla prosáklé vody - revize zařízení	ks	2	40 000 Kč	80 000 Kč
Čerpání kalovým čerpadlem po dobu rekonstrukce	den	60	1 700 Kč	102 000 Kč
Zkušební provoz, funkční zkoušky	den	30	4 600 Kč	138 000 Kč
			<b>Σ</b>	<b>35 411 766 Kč</b>

#### Poznámky

- Každá položka automaticky obsahuje výrobu, dopravu, montáž a uvedení do provozu, u dočasných prvků i jejich odstranění
- Montážní, spojovací, těsnící a kotvicí prvky jsou součástí dodávek
- Součástí položek jsou i přeložky stávajících sítí a jiné související činnosti, jsou-li nutné k realizaci
- Součástí dodávky technologie je i její napojení na řídicí systém a napájení
- Výrobní dokumentace jednotlivých prvků je součástí dodávek
- Všechny spoje včetně těsnění
- Vše ve styku s vodou v provedení nerez - např. disky od klapek apod.
- Revize zařízení bude provedena revizním technikem a výstupem bude řádná revizní zpráva opotřené kulatým razítkem

#	Položka	m.j.	množ.	j.c.	cena
<b>PS 01 - Stavební část</b>					
<b>1</b>	<b>Odstranění stávající technologie a vybavení</b>				<b>4 487 500 Kč</b>
1,01	Odstranění stávající technologie dle rozsahu specifikovaném ve výkrese PS 1.03	kpl	1	3 900 000 Kč	3 900 000 Kč
1,02	Odstranění stávající lávky nad dnovými odběry z bazénu 1,5 x 7,0 m vč. nosné konstrukce	m2	10,5	25 000 Kč	262 500 Kč
1,03	Odstranění stávajícího schodiště	kpl	1	25 000 Kč	25 000 Kč
1,04	Odstranění stávajících betonových podstavců a odvodnění pod pískovými filtry a betonových podstavců pod technologií ozonu	m3	12	25 000 Kč	300 000 Kč
<b>2</b>	<b>Nové konstrukce</b>				<b>836 545 Kč</b>
2,01	ŽB podstavce pod čerpadla vč. konstrukční výztuže	m3	3	8 500 Kč	25 500 Kč
2,02	Jádrový vrt DN/ID 300 mm ŽB stěnou tl. 400 mm vč. úpravy a utěsnění dle výkresu PS 1.12 Detail prostupu ŽB stěnou	ks	5	1 680 Kč	8 400 Kč
2,03	Jádrový vrt DN/ID 250 mm ŽB stěnou tl. 400 mm vč. úpravy a utěsnění dle výkresu PS 1.12 Detail prostupu ŽB stěnou	ks	3	1 520 Kč	4 560 Kč
2,04	Jádrový vrt DN/ID 100 mm ŽB stěnou tl. 400 mm vč. úpravy a utěsnění dle výkresu PS 1.12 Detail prostupu ŽB stěnou	ks	4	1 240 Kč	4 960 Kč
2,05	Nosná ocelová konstrukce pro MF 1 a přilehlá pochozí lávka vč. zábradlí a schodiště	kg	3000	95 Kč	285 000 Kč
2,06	Nosná ocelová konstrukce pro MF2 a SVS 2, přilehlá pochozí lávka vč. zábradlí a schodiště	kg	3500	95 Kč	332 500 Kč
2,07	Reprofilace podlahy po bouracích pracích	m2	40	450 Kč	18 000 Kč
2,08	Stavební oddělení prostoru akumulační a sedimentační nádrže: dobetonování dělicí stěny - očištění stávajících povrchů, ukotvení výztuže na chemické kotvy, konstrukční výztuž, bednění, betonáž, utěsnění prodloužení potrubí z bezpečnostních přelivů, odbednění	m3	10	9 500 Kč	95 000 Kč
2,09	Reprofilace betonových stěn v interiéru	m2	100	450 Kč	45 000 Kč
2,10	Revize odvětrání akumulační a sedimentační nádrže	ks	1	6 000 Kč	6 000 Kč
2,11	Obnovení vyspádování podlahy strojovny směrem k jímcce prosáklé vody	kpl	1	8 125 Kč	8 125 Kč
2,12	Dobetonování odtokového žlábků	m3	0,5	7 000 Kč	3 500 Kč
<b>Poznámky</b>					
<ul style="list-style-type: none"> <li>• Každá položka automaticky obsahuje výrobu, dopravu, montáž a uvedení do provozu, u dočasných prvků i jejich odstranění</li> <li>• Montážní a kotevní prvky jsou součástí dodávek</li> <li>• Jednotlivé položky jsou uvedeny v pořadí dle postupu výstavby</li> <li>• di - vnitřní průměr PVC potrubí, může být mírně odlišný v rámci rozdílu di od různých výrobců</li> <li>• V délce potrubí jsou zahrnuty i kolena a odbočky, pokud není výslovně uvedeno jinak.</li> <li>• Součástí položek jsou i přeložky stávajících sítí a jiné související činnosti, jsou-li nutné k realizaci</li> <li>• Výrobní dokumentace jednotlivých prvků je součástí dodávek</li> </ul>					



#	Položka	m.j.	množ.	j.c.	cena	reference
<b>SO 01 - Stavební úpravy nadzemní části technologie</b>						
<b>1</b>	<b>Bourací práce 1PP</b>				<b>345 000</b>	
1,01	Demontáž technologie D-1	ks	1	340 000 Kč	340 000 Kč	SO 1.10
1,02	Vybourání podlahové ŽB desky	m3	2	2 500 Kč	5 000 Kč	SO 1.10
<b>2</b>	<b>Bourací práce 1 NP</b>				<b>526 478</b>	
2,01	Odstranění stávajících panelů (B-2)	m3	10	34 000 Kč	340 000 Kč	SO 01.14, SO 01.11
2,02	Vybourání skladby podlahy a přízdívky (B-3, B-7, B-8)	m3	8	1 500 Kč	12 000 Kč	SO 01.14, SO 01.11
2,03	Vybourání betonového soklu (B-4)	m3	1	1 500 Kč	1 500 Kč	SO 01.14, SO 01.11
2,04	Jádrový vrt skrz betonový strop 40 cm (B-5)	ks	1	1 440 Kč	1 440 Kč	SO 01.14, SO 01.11
2,05	Vybourání otvoru pro rozvaděč do stěny (B-6)	m3	1	1 200 Kč	1 200 Kč	SO 01.14, SO 01.11, SO 1.16, SO 1.21
2,06	Bourání ŽB zdi (B-9)	m3	1	2 500 Kč	2 500 Kč	SO 01.14, SO 01.11
2,07	Odstranění střechy a izolace	ks	1	14 438 Kč	14 438 Kč	SO 01.12, SO 01.14
2,08	Vybourání zdi (B-15)	m3	8	1 200 Kč	9 600 Kč	SO 01.11, SO 01.14
2,09	Demontáž zařízení	ks	1	58 000 Kč	58 000 Kč	SO 01.11, SO 01.14
2,10	Přemístění rozvaděče RS1.1	ks	1	8 000 Kč	8 000 Kč	SO 01.02, SO 01.16
2,11	Přemístění otopného tělesa a úprava rozvodu	ks	1	15 000 Kč	15 000 Kč	SO 01.02, SO 01.16
2,12	Odstranění tepelné izolace ze stěny (B-14)	m2	8	350 Kč	2 800 Kč	SO 01.11
2,13	Naložení, uskladnění a likvidace sutě	m3	50	1 200 Kč	60 000 Kč	
<b>3</b>	<b>Návrh 1 PP</b>				<b>589 250</b>	
3,01	Přípojka dešťové kanalizace délky 5m	ks	1	4 250 Kč	4 250 Kč	SO 01.15
3,02	Nůžková zdvihací plošina	ks	1	510 000 Kč	510 000 Kč	SO 01.15, SO 01.19, SO 01.20
3,03	Nástupní plošina s pozinkovaného plechu (š=1.35m, d=2.2m, v=0.7m)	ks	1	75 000 Kč	75 000 Kč	SO 01.15, SO 01.19, SO 01.20
<b>4</b>	<b>Návrh 1 NP</b>				<b>832 123</b>	
4,01	Nástupní plošina s pozinkovaného plechu (š=0.95m, d=2.5m, v=0.6m), schody z obou stran, horní podesta onímatelná	ks	1	55 000 Kč	55 000 Kč	SO 01.16
4,02	Nosné zdivo z cihel	m3	20	6 900 Kč	138 000 Kč	SO 01.16
4,03	Dřevěná fasáda	m2	15	2 400 Kč	36 000 Kč	SO 01.16
4,04	Podlahový beton	m3	2	8 000 Kč	16 000 Kč	SO 01.16
4,05	Vnitřní jádrová omítka	m2	120	310 Kč	37 200 Kč	SO 01.21, SO 01.16
4,06	Ocelová konstrukce - přístup SV5-1	kg	300	95 Kč	28 500 Kč	SO 01.21, SO 01.16
4,07	Zábradlí (žárově pozinkové s výplní mikrotahokovem)	mb	4	8 000 Kč	32 000 Kč	SO 01.21, SO 01.16
4,08	Okno 2x1m, hliníkové	ks	1	22 000 Kč	22 000 Kč	SO 01.21, SO 01.16
4,09	Vrata dvoukřídlá se zateplením, 2,3 x 2.55m	ks	1	43 988 Kč	43 988 Kč	SO 01.21, SO 01.16
4,10	Vrata rolovací, zateplená, 1.75x2.12m	ks	1	44 680 Kč	44 680 Kč	SO 01.19, SO 01.16
4,11	Střecha					
4,12	Krokve 120/180	m	50	238 Kč	11 880 Kč	SO 01.17, 18, 21
4,13	U profil 200/200/5	kg	300	75 Kč	22 500 Kč	SO 01.17, 18, 21
4,14	Tepelná izolace - minerální vlna tl. 240mm,	m2	40	1 440 Kč	57 600 Kč	SO 01.17, 18, 21
4,15	Deskové bednění	m2	40	550 Kč	22 000 Kč	SO 01.17, 18, 21
4,16	Pojistná hydroizolace	m2	40	350 Kč	14 000 Kč	SO 01.17, 18, 21
4,17	Latě + kontraladě	m2	40	330 Kč	13 200 Kč	SO 01.17, 18, 21
4,18	Vlákno cementová krytina	m2	40	1 210 Kč	48 400 Kč	SO 01.17, 18, 21
4,19	Podhled ze sádkokartonu	m2	30	650 Kč	19 500 Kč	SO 01.17, 18, 21
4,20	Dešťový žlab	mb	5	550 Kč	2 750 Kč	SO 01.18, 22
4,21	Dešťový svod	mb	5	550 Kč	2 750 Kč	SO 01.19, 22
4,22	Oplechování dilatační spáry	mb	3,5	850 Kč	2 975 Kč	SO 01.19, 22
4,23	Oplechování kolem zdi na styku se střešou	mb	6	950 Kč	5 700 Kč	SO 01.19, 22
4,24	Přemístění venkovního světla	ks	1	500 Kč	500 Kč	So 01.22
4,25	Přeložka vedení zbytkového ozónu	ks	1	15 000 Kč	15 000 Kč	SO 01.16
4,26	Lešení s ochrannou proti zatékání	ks	1	140 000 Kč	140 000 Kč	
<b>Poznámky</b>						
• Každá položka automaticky obsahuje výrobu, dopravu, montáž a uvedení do provozu, u dočasných prvků i jejich odstranění						
• Montážní a kotevní prvky jsou součástí dodávek						
• Jednotlivé položky jsou uvedeny v pořadí dle postupu výstavby						
• di - vnitřní průměr PVC potrubí, může být mírně odlišný v rámci rozdílu dí od různých výrobců						
• V délce potrubí jsou zahrnuty i kolena a odbočky, pokud není výslovně uvedeno jinak.						
• Součástí položek jsou i přeložky stávajících sítí a jiné související činnosti, jsou-li nutné k realizaci						
• Výrobní dokumentace jednotlivých prvků je součástí dodávek						



#	Položka	m.j.	množ.	j.c.	cena	reference
<b>SO 02 - Úprava dnových rozvodů</b>						
<b>Venkovní bazén</b>						
<b>1</b>	<b>Zahajovací práce</b>				<b>153 450 Kč</b>	
1,01	Demolice spádového betonu s kari sítí na dně venkovního bazénu včetně likvidace sutě	m3	65	2 100 Kč	136 500 Kč	SO 02.01
1,02	Zaslepení stávajících přívodů vody do trysek na stěnách	ks	4	1 100 Kč	4 400 Kč	SO 02.01
1,03	Demontáž stávajícího systému dnových trysek	ks	1	3 600 Kč	3 600 Kč	SO 02.01
1,04	Zaslepení dnového přívodu vody k antilopám	ks	1	6 500 Kč	6 500 Kč	SO 02.01
1,05	Studnařská pěna na různé dotěšňování (tuba)	ks	10	245 Kč	2 450 Kč	SO 02.01
<b>2</b>	<b>Přívod vody do dělicí stěny u antilop</b>				<b>312 087 Kč</b>	
2,01	Pažený výkop pro trubní odbočku přívodu vody do přibetonované stěny pod žlabem u antilop, hloubka 3m, šířka 1.8m, délka 1.2m)	m3	6,48	1 876 Kč	12 156 Kč	SO 02.03
2,02	Demolice ŽB dělicí stěny a likvidace sutě	m3	5	3 100 Kč	15 500 Kč	SO 02.05, SO 02.06
2,03	Vyvrtní otvoru DN 150 (jádrový vrt) do stěny 250mm	ks	1	825 Kč	825 Kč	SO 02.02
2,04	Zatěsnění prostupu studnařskou pěnou, dobetonování a povrchová profilace	ks	1	1 500 Kč	1 500 Kč	SO 02.02
2,05	Osazení PE odbočky DN 150/100mm úhel 60° na stávající potrubí	ks	1	800 Kč	800 Kč	SO 02.02
2,06	Hutněný zásyp výkopu	m3	6,48	1 200 Kč	7 776 Kč	SO 02.03
2,07	Povrchová úprava zásypu - uvedení do původního stavu	ks	1	750 Kč	750 Kč	SO 02.03
2,08	PE potrubí DN 100	m	10	2 100 Kč	21 000 Kč	SO 02.02
2,09	T kus PE DN 100/100	ks	4	5 000 Kč	20 000 Kč	SO 02.02
2,10	Výztuž nové ŽB stěny	kg	500	45 Kč	22 500 Kč	SO 02.05, SO 02.06
2,11	Betonáž nové ŽB stěny s rozšířenými otvory	m3	5	3 800 Kč	19 000 Kč	SO 02.05, SO 02.06
2,12	Osazení žlabu a příkotvení do stěny (zámečnický výrobek)	ks	1	124 000 Kč	124 000 Kč	SO 02.10
2,13	Dobetonávka ke stěně kolem nových přívodů vody	m3	5	3 800 Kč	19 000 Kč	SO 02.05, SO 02.06
2,14	Osazení mřížek na přívody ve stěně (zámečnický výrobek)	ks	4	11 820 Kč	47 280 Kč	SO 02.10
<b>3</b>	<b>Osazení dnových vpustí</b>				<b>1 250 543 Kč</b>	
3,01	Probourání dnové ŽB desky tl. 25cm včetně odstranění sutě	m3	5	2 500 Kč	12 500 Kč	SO 02.04
3,02	Svislé pažení výkopu s rozpěry	m2	100	350 Kč	35 000 Kč	SO 02.04
3,03	Výkop pro napojení na podzemní potrubí	m3	50	550 Kč	27 500 Kč	SO 02.04
3,04	Vložení T kusu na podzemní potrubí odběru O1, O3, O4, O6	ks	4	45 000 Kč	180 000 Kč	SO 02.04
3,05	Mechanická spojka PE DN 250	ks	12	12 000 Kč	144 000 Kč	SO 02.04
3,06	Podzemní potrubí PE DN 200, délka 1785mm	ks	1	5 300 Kč	5 300 Kč	SO 02.04
3,07	Koleno 90° PE DN 250, vpust' O2	ks	1	14 500 Kč	14 500 Kč	SO 02.04
3,08	Svislé potrubí PE DN 250, délka 785mm, vpust' O2	ks	1	5 500 Kč	5 500 Kč	SO 02.04
3,09	Osazení nové vpustě s mříží (zámečnický výrobek)	ks	6	41 000 Kč	246 000 Kč	SO 02.09
3,10	Štěrkový zásyp hutněný	m3	24	900 Kč	21 600 Kč	SO 02.04
3,11	Těsnící bentonitový pásek	m	12	450 Kč	5 400 Kč	SO 02.04
3,12	Podkladní beton	m3	2	2 600 Kč	5 200 Kč	SO 02.04
3,13	Vrtané kotvy DN10mm, délka 500mm (32 na 1 vpust')	ks	192	184 Kč	35 328 Kč	SO 02.04
3,14	Výztuž	kg	500	45 Kč	22 500 Kč	SO 02.04
3,15	Adhezni nátěr pro styk starého a nového betonu	m2	40	75 Kč	3 000 Kč	SO 02.04
3,16	Beton C30/37 XC4 XF3	m3	15	4 483 Kč	67 250 Kč	SO 02.04
3,17	Nálepni gumového těsnícího pásu	m	40	130 Kč	5 200 Kč	SO 02.04
3,18	Kari síť spádového betonu	kg	780	45 Kč	35 100 Kč	SO 02.04
3,19	Spádový beton	m3	65	5 841 Kč	379 665 Kč	SO 02.04, SO 02.02
<b>4</b>	<b>Osazení dnových trysek</b>				<b>622 500 Kč</b>	
4,01	Úprava povrchu po vybourání spádového betonu	m2	130	250 Kč	32 500 Kč	SO 02.05
4,02	Napojení PE DN 250 na PVC PN10 di 186.6	ks	1	12 000 Kč	12 000 Kč	SO 02.02
4,03	Napojení PE DN 250 na PVC PN10 di 101	ks	1	12 000 Kč	12 000 Kč	SO 02.02
4,04	PVC PN10 di 186.6 mm	m	30	3 600 Kč	108 000 Kč	SO 02.02
4,05	PVC PN10 di 147.6 mm	m	20	3 500 Kč	70 000 Kč	SO 02.02
4,06	PVC PN10 di 83 mm	m	10	3 300 Kč	33 000 Kč	SO 02.02
4,07	PVC PN10 di 69.2 mm	m	20	3 100 Kč	62 000 Kč	SO 02.02
4,08	PVC PN10 di 101 mm	m	10	3 400 Kč	34 000 Kč	SO 02.02
4,09	PVC PN10 di 83 mm	m	30	3 300 Kč	99 000 Kč	SO 02.02
4,10	Dnová tryska, proudová výšeč 90°	ks	15	10 000 Kč	150 000 Kč	SO 02.02
4,11	Dnová tryska, proudová výšeč 180°	ks	1	10 000 Kč	10 000 Kč	SO 02.02

#	Položka	m.j.	množ.	j.c.	cena	reference
<b>5</b>	<b>Vnitřní bazén</b>				<b>209 830 Kč</b>	
5,01	Zaslepení stávajících dnových trysek osazených na d63	ks	13	550 Kč	7 150 Kč	SO 02.05
5,02	Vybourání spádového betonu pro vpustě O11, O12, O13	m3	3	1 500 Kč	4 500 Kč	SO 02.04, SO 02.05
5,03	Osazení dnových vpustí	ks	3	41 000 Kč	123 000 Kč	SO 02.04
5,04	Těsnící bentonitový pásek	m	6	450 Kč	2 700 Kč	SO 02.04
5,05	Vrtané kotvy DN10mm, délky 500mm (32 na 1 vpust)	ks	96	184 Kč	17 664 Kč	SO 02.04
5,06	Výztuž	kg	250	45 Kč	11 250 Kč	SO 02.04
5,07	Adhezivní nátěr pro styk starého a nového betonu	m2	20	75 Kč	1 500 Kč	SO 02.04
5,08	Beton C30/37 XC4 XF3	m3	7,5	4 483 Kč	33 625 Kč	SO 02.04
5,09	Nalepení gumového těsnícího pásu	m	20	130 Kč	2 600 Kč	SO 02.04
5,10	Nový spádový beton - napojení na stávající spádový beton	m3	1	5 841 Kč	5 841 Kč	SO 02.04
<b>6</b>	<b>Vyčerpání odstavného bazénu</b>				<b>68 762 Kč</b>	
6,01	Vyvtřání jádrového vrtu stěnou tl. 400mm	ks	2	1 440 Kč	2 880 Kč	SO 02.08, SO 02.09
6,02	Potrubí DN 100 PN 2.5, materiál PE nebo PVC	m	20	2 100 Kč	42 000 Kč	SO 02.08, SO 02.09
6,03	Stěnová ucpávka	ks	2	5 000 Kč	10 000 Kč	SO 02.10
6,04	Nasazení bajonetové koncovky Storz "A"	ks	1	2 200 Kč	2 200 Kč	SO 02.08, SO 02.09
6,05	Vyspádování dna směrem k výpusti spádovým betonem ve sklonu 3%	m3	2	5 841 Kč	11 682 Kč	SO 02.08, SO 02.09
	<b>Poznámky</b>					
	<ul style="list-style-type: none"> <li>• Každá položka automaticky obsahuje výrobu, dopravu, montáž a uvedení do provozu, u dočasných prvků i jejich odstranění</li> <li>• Montážní a kotevní prvky jsou součástí dodávek</li> <li>• Jednotlivé položky jsou uvedeny v pořadí dle postupu výstavby</li> <li>• di - vnitřní průměr PVC potrubí, může být mírně odlišný v rámci rozdílů di od různých výrobců</li> <li>• V délce potrubí jsou zahrnuty i kolena a odbočky, pokud není výslovně uvedeno jinak.</li> <li>• Součástí položek jsou i přeložky stávajících sítí a jiné související činnosti, jsou-li nutné k realizaci</li> <li>• Výrobní dokumentace jednotlivých prvků je součástí dodávek</li> </ul>					



# Položka

m.j.

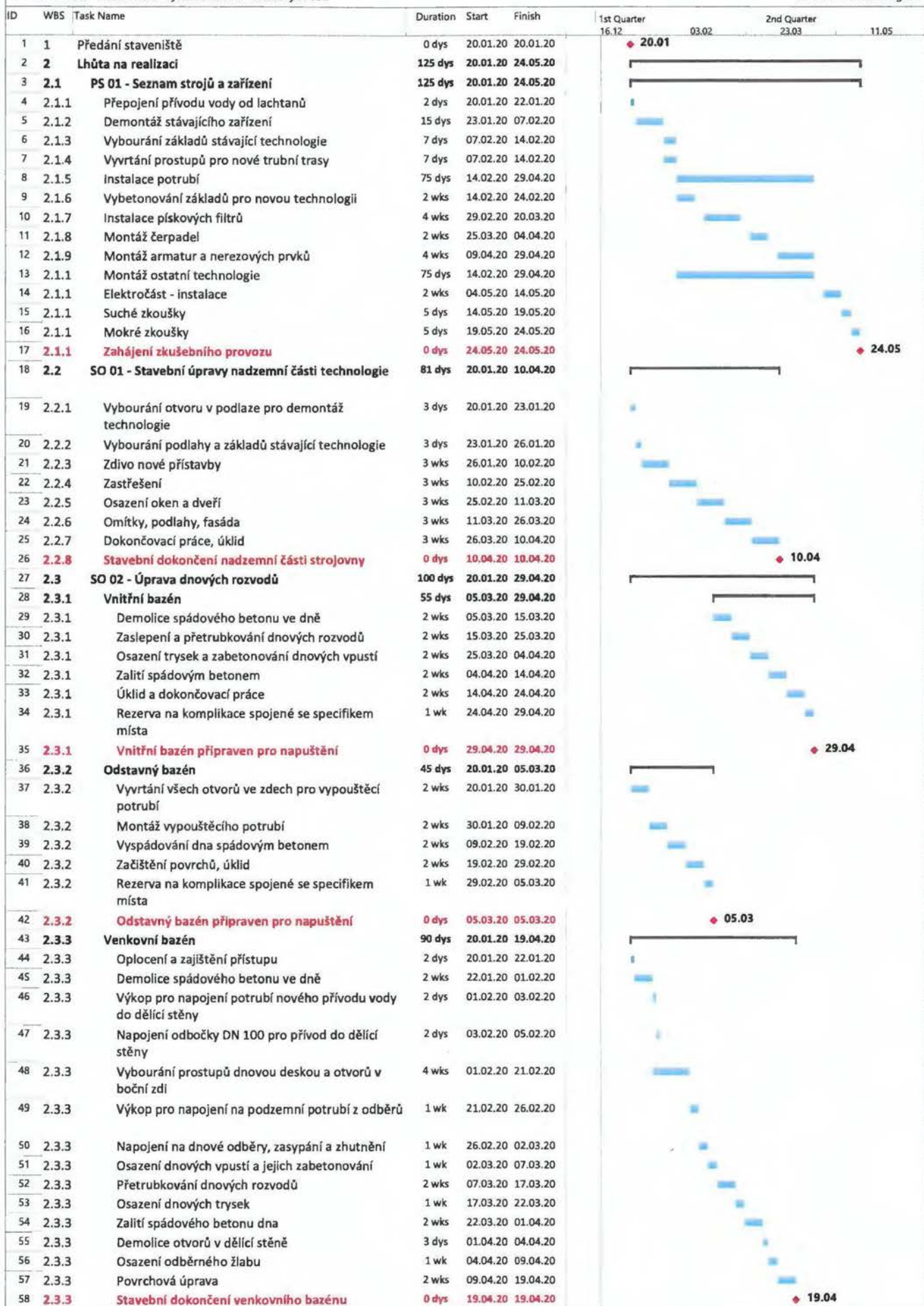
množ.

j.c.

cena

**Ostatní činnosti**

<b>1</b>	<b>Ostatní činnosti</b>				<b>1 345 000</b>
1,01	Zařízení staveniště	ks	1	465 000	465 000
1.03	Pojištění stavby	ks	1	180 000	180 000
1.05	Projektový management	ks	1	700 000	700 000





**ZOOLOGICKÁ ZAHRAHA HL. M. PRAHY**  
U TROJSKÉHO ZÁMKU 120/3 • 171 00 PRAHA 7  
IČ: 00064459 • DIČ CZ00064459

## **P O K Y N**

### **PRO PRACOVNÍKY DODAVATELE PŮSOBÍCÍHO V ZOOLOGICKÉ ZAHRADE HL. M. PRAHY**

Všichni pracovníci dodavatele (zaměstnanci i živnostníci), kteří pracují v areálu Zoologické zahrady hl. m. Prahy, jsou povinni zachovávat ustanovení vnitřních norem Zoologické zahrady hl. m. Prahy, týkající se oblasti bezpečnosti práce a ochrany zdraví při práci, požární ochrany, ostražky majetku a způsobu pohybu po areálu zoologické zahrady.

Zejména jsou všichni pracovníci dodavatele povinni:

1. zdržovat se při plnění pracovních úkolů pouze na místech určených odpovědným zástupcem zoologické zahrady.
2. zdržovat se v areálu zoologické zahrady jen po dobu nezbytně nutnou k výkonu práce nebo k přípravě na práci, či k cestě na pracoviště, respektive k jeho opuštění
3. vstupovat do areálu zoologické zahrady a vycházet z něj zásadně hlavním vchodem (východem), pokud nebylo mezi odpovědnými zástupci obou stran dohodnuto jinak
4. při přesunech v rámci areálu zoologické zahrady používat výhradně vymezené trasy a striktně přitom zachovávat návštěvní řád zoologické zahrady
5. dodržovat zákaz vjezdu soukromých motorových vozidel do areálu zoologické zahrady. Dopravní prostředky nutné pro realizaci předmětu plnění zhotovitele mohou vjíždět do areálu pouze s platným povolením vystaveným odpovědným pracovníkem zoologické zahrady, přičemž musí striktně dodržovat určené přepravní trasy a časy pohybu po areálu.
6. při plnění pracovních úkolů používat pracovní oděv s viditelným označením zhotovitele (nápis či jednoznačné logo)
7. dodržovat zákaz používání veřejných WC pro návštěvníky
8. dodržovat zákaz přibližovat se ke zvířatům, krmit je či dráždit
9. dodržovat zákaz pití alkoholických nápojů v areálu Zoo Praha včetně piva
10. dodržovat zákaz kouření v návštěvnické části areálu Zoo Praha

Mgr. Miroslav Bobek v. r.

ředitel

Potvrzuji vlastnoručním podpisem, že jsem se s obsahem POKYNU seznámil, a že se jím budu důsledně řídit a beru na vědomí, že při porušení jeho ustanovení mohu být potrestán pokutou do výše 5. 000,- Kč.

(Za podřízené může podepsat jejich nadřízený, který pak ručí za dodržování ustanovení POKYNU všemi podřízenými pracujícími v areálu Zoologické zahrady hl. m. Prahy).

V Praze dne:

Jméno pracovníka:

Podpis

