

SMLOUVA O DÍLO NA DODÁVKU, MONTÁŽ A ROZŠÍŘENÍ DATOVÉHO CENTRA KCP

č. 2014-05413

uzavřená dle ustanovení § 2586 a násl. zákona č. 89/2012 Sb., občanský zákoník, ve znění
pozdějších předpisů

Smluvní strany

1. Kongresové centrum Praha, a.s.

se sídlem: 5. května 1640/65, Nusle, 140 00 Praha 4
IČO: 63080249
DIČ: CZ63080249
zastoupená: Ing. Pavlem Habartou, generálním ředitelem, na podkladě plné moci
(plná moc je součástí Přílohy č. 7 Smlouvy)
bankovní spojení: Komerční banka
číslo účtu: 6502790257/0100
zapsána v obchodním rejstříku vedeném Městským soudem v Praze, pod sp. zn. B 3275
(dále jen „Objednatel“)

a

2. PC Net CZ spol. s r.o.

se sídlem: Husova 241/7, Staré Město, 110 00 Praha 1
IČO: 25538080
DIČ: CZ25538080
zastoupená: Janem Veiglerem, jednatelem
bankovní spojení: Česká spořitelna, a.s.
číslo účtu: 7233632/0800
zapsána v obchodním rejstříku vedeném Městským soudem v Praze, pod sp. zn.: C 270845
(dále jen „Zhotovitel“)

(Objednatel a Zhotovitel společně dále jen jako „Smluvní strany“)

Preambule

Smluvní strany se v souladu se zněním § 2586 a násl. zákona č. 89/2012 Sb., občanský zákoník, ve znění pozdějších předpisů (dále jen „občanský zákoník“), dohodly, že se jejich závazkový vztah řídí tímto zákonem a dnešního dne, měsíce a roku uzavírají tuto smlouvu o dílo na dodávku, montáž a rozšíření datového centra (dále jen „Smlouva“).

Tato Smlouva je uzavírána na základě výsledku poptávkového řízení „*Dodávka, montáž a rozšíření datového centra KCP*“ a vítězné nabídky Zhotovitele, kterou předložil v poptávkovém řízení. Podkladem pro uzavření této Smlouvy je nabídka Zhotovitele ze dne 11.12.2019, která byla na základě výzvy Objednatele k podání nabídek ze dne 3.12.2019 vybrána jako nejvhodnější.

I.

Prohlášení Zhotovitele

- 1.1 Zhotovitel prohlašuje, že splňuje veškeré podmínky a požadavky v této Smlouvě stanovené a je oprávněn tuto Smlouvu uzavřít a řádně plnit závazky v ní obsažené.
- 1.2 Zhotovitel dále prohlašuje, že se detailně seznámil s rozsahem a povahou předmětu plnění výše uvedeného poptávkového řízení a této smlouvy, že jsou mu známy všechny relevantní technické, kvalitativní a jiné podmínky nezbytné k řádné a včasné realizaci předmětu této smlouvy. Zhotovitel odpovídá za to, že dílo bude možno podle této Smlouvy provést. Zhotovitel se zavazuje provést dílo tak, aby bylo plně funkční a kompletní ve smyslu a podle podmínek poptávkového řízení a této smlouvy.
- 1.3 Zhotovitel prohlašuje, že rovněž přezkoumal veškeré objemy a kompletnost zboží, materiálu a služeb a nákladů nutných k realizaci díla, přičemž jakékoliv pozdější změny nebudou Objednatelem akceptovány a důsledky z toho plynoucí nebudou opravňovat Zhotovitele ke změně ceny díla. Stejně bude postupováno, pokud se později zjistí, že některá položka nutná k realizaci díla úplně chybí, ačkoliv je její existence z této smlouvy, poptávky Objednatele, realizované prohlídky v místě plnění a provedeného měření zřejmá, nebo pro zhotovení díla, jeho plnou funkčnost a požadovanou kvalitu nutná.
- 1.4 Jestliže se ukáže, že pro řádnou realizaci a bezpečné užívání celého díla je nutno zajistit a dodat v rozsahu předmětu plnění Zhotovitele dle této Smlouvy některé další zboží a služby a tyto nejsou uvedeny v jakékoliv části Smlouvy a nutnost zajištění těchto dodávek a služeb mohl Zhotovitel na základě požadavků uvedených v poptávkovém řízení nebo v této smlouvě a zjištěných při prohlídce místa plnění s vynaložením svých odborných znalostí předpokládat, pak se Zhotovitel zavazuje takovéto dodávky a služby zajistit a provést na svůj náklad bez nároku na zvýšení ceny stanovené Smlouvou.
- 1.5 Zhotovitel jako odborná firma přezkoumal kompletní zadání díla po stránce platných předpisů a norem a nemá k němu námitek.

II.

Předmět Smlouvy

- 2.1 Zhotovitel se na základě této Smlouvy zavazuje za podmínek dále vymezených řádně a včas provést pro Objednatele dílo, kterým se rozumí dodávka, montáž a rekonstrukce datového centra spočívající v dodávce a montáži komponent do stávajícího datového centra, včetně demontáže stávajících zařízení (dále jen „Dílo“), a Objednatel se zavazuje za řádně a včas dodané Dílo zaplatit Zhotoviteli úplatu dle této smlouvy.
- 2.2 Předmětem plnění Zhotovitele na základě této smlouvy je:
 - a) Dodání nové klimatizační jednotky, optické propojení se stávající serverovnou a dodání 12ti kusů SFP modulů, to vše dle technické specifikace uvedené v Příloze č. 1 – **Technická specifikace**;

- b) napojení Díla a jednotlivých komponent do stávajícího datového centra a provedení všech potřebných zkoušek;
- c) záruční servis Díla vyplývající z poskytované záruky;
- d) zajištění provozních doporučení a podmínek používání Díla;
- e) provozování a udržování místa realizace Díla v místě plnění, včetně kompletních opatření na ochranu okolního vybavení a majetku Objednatele, přičemž Zhotovitel je zejména povinen zabezpečit majetek Objednatele při demontáži a následné montáži Díla;
- f) vyklizení místa realizace Díla po ukončení realizace a uvedení místa realizace Díla do původního stavu (včetně likvidace vyprodukovaného odpadu);
- g) opatření pro zabezpečení dodržování bezpečnosti práce a opatření proti hluku a proti znečišťování místa realizace Díla, včetně provádění průběžného každodenního úklidu společně s úklidem přilehlých prostor Zhotovitelem znečištěných;
- h) zajištění související technické dokumentace k jednotlivým zařízením (zejména technické listy, manuály, atesty, certifikace použitých materiálů, příslušné protipožární a jiné certifikace), včetně všech souvisejících činností nezbytných k provedení dodávky a montáže Díla, zejména provedení prohlídky objektu, měření, obstarání odpovídajících pracovních pomůcek a doprava na místo realizace Díla.

dále též „**Předmět plnění**“

- 2.3 Účelem této smlouvy je zajištění jednak funkčního stavu, jednak stavu technicky vyhovujícímu požadavkům platných norem a právních předpisů, výše uvedených zařízení Objednatele tak, aby Objednatel mohl příslušná zařízení provozovat v plném rozsahu.

III.

Doba a místo plnění

- 3.1 Zhotovitel je povinen realizovat Dílo, včetně montáže, v místě plnění na vlastní náklady, a to nejpozději do 30.1.2020. Termín zahájení prací bude stanoven na výzvu Objednatele.
- 3.2 Místem plnění a odevzdání Díla je místo sídla Objednatele uvedené v záhlaví této Smlouvy, tj. 5. května 1640/65, Nusle, 140 00 Praha 4.
- 3.3 Zhotovitel je dále povinen poskytovat záruční servis po dobu trvání záruční doby.

IV.

Cena

- 4.1 Smluvní strany se dohodly, že cena Díla je po dobu trvání této smlouvy zaručena a stanovena na základě položkového rozpočtu, který Zhotovitel předložil Objednateli v příslušném poptávkovém řízení, a který tvoří **Přílohu č. 2 – Položkový rozpočet** této smlouvy.
- 4.2 Dohodnutá cena Díla, resp. jeho jednotlivých částí a montáží dle položkového rozpočtu je cenou konečnou a nejvýše přípustnou, přičemž zahrnuje veškeré činnosti a náklady Zhotovitele včetně ceny prohlídek, měření, zajištění pracovních pomůcek a dopravy spojené s realizací a dodáním Díla Objednateli. K ceně Díla bude Zhotovitel účtovat daň z přidané hodnoty v souladu s platnými právními předpisy.
- 4.3 Smluvní strany sjednaly, že Objednatel je povinen plnit své peněžité závazky (provádět jakékoliv platby) dle této Smlouvy či v souvislosti s ní výhradně na bankovní účet (číslo účtu) sdělený Zhotovitelem správci daně a zveřejněný správcem daně způsobem umožňujícím dálkový přístup (dále jen „registrovaný účet“), dle zákona č. 235/2004 Sb., o dani z přidané hodnoty, v platném znění. Bude-li Zhotovitel kdykoliv a jakýmkoliv způsobem požadovat plnění na jiný než

registrovaný účet, může Objednatel odmítnout plnění nebo plnit na libovolný registrovaný účet Zhotovitele, a to vždy dle svého uvážení. Objednatel je rovněž oprávněn plnit přímo správci daně, zejména je-li nebo mohl-li by se stát (stačí podezření či předpoklad Objednatele) ručitelem ve smyslu § 109 zákona o dani z přidané hodnoty, výslovně pak v případě, kdy Objednatel jako příjemce zdanitelného plnění uhradí za poskytovatele zdanitelného plnění daň z takového zdanitelného plnění, a to aniž by byl vyzván jako ručitel. Plnění Objednatele na jakýkoliv registrovaný účet Zhotovitele a/nebo plnění přímo správci daně, resp. úhrada daně z poskytnutého zdanitelného plnění, je vždy považováno za řádné plnění Objednatele dle této smlouvy i splnění jeho závazku a Zhotovitel s tímto bez dalšího souhlasí.

- 4.4 Zhotovitel tímto výslovně prohlašuje a odpovídá za to, že k datu uzavření této Smlouvy nejsou splněny zákonné předpoklady dle § 109 zákona o dani z přidané hodnoty, aby se Objednatel stal ručitelem za nezaplacenou daň. Zhotovitel je povinen plnit řádně a včas veškeré daňové povinnosti vzniklé v souvislosti s touto smlouvou. Zhotovitel je povinen oznamovat Objednateli bez jakéhokoli odkladu zejména zahájení insolvenčního řízení proti Zhotoviteli a/nebo podstatné ohrožení schopnosti Zhotovitele plnit své závazky z této Smlouvy. V případě výskytu jakékoli ze skutečností dle tohoto odstavce na straně Zhotovitele je Objednatel oprávněn požadovat poskytnutí dostatečného zajištění plnění závazků Zhotovitele. Zhotovitel se současně zavazuje odškodnit Objednatele v plném rozsahu (uhradit veškerou újmu) v případě, že by Objednateli vznikly jakékoli náklady, výdaje a/nebo škody či újma v souvislosti s nesplněním daňové povinnosti Zhotovitele řádně a včas.

V.

Platební podmínky

- 5.1 Cena Díla bude Zhotovitelem vyúčtována po protokolárním převzetí Díla bez vad a nedodělků Objednatelem. Podkladem pro vyúčtování a vystavení faktury bude předávací protokol podepsaný oběma Smluvními stranami, v němž bude uvedeno, že Dílo bylo předáno bez vad a nedodělků. Protokol musí jako podklad obsahovat totožný soupis realizovaných dodávek a montáží dle členění a označení jednotlivých položek uvedených v Příloze č. 2 – **Položkový rozpočet**.
- 5.2 Cena Díla bude zaplacená na základě daňového dokladu vystaveného Zhotovitelem po převzetí Díla Objednatelem. Zhotovitel je povinen přiložit k daňovému dokladu kopii oboustranně podepsaného předávacího protokolu. V případě rozporu mezi evidencí Zhotovitele a Objednatele jsou rozhodující údaje Objednatele.
- 5.3 Faktura musí mít veškeré náležitosti daňového dokladu podle příslušných právních předpisů, zejména pak zákona č. 235/2004 Sb., o dani z přidané hodnoty, ve znění pozdějších předpisů, a zákona č. 563/1991 Sb., o účetnictví, ve znění pozdějších předpisů. Neobsahuje-li faktura zákonem stanovené údaje nebo obsahuje-li nesprávné údaje, je Objednatel oprávněn fakturu vrátit Zhotoviteli k opravě. V tomto případě je Objednatel povinen na fakturu nebo v průvodním dopise důvod vrácení označit. Po dobu vrácení chybné faktury se zastaví běh doby splatnosti a nová doba splatnosti počne běžet vystavením nové nebo odesláním opravené faktury.
- 5.4 Splatnost faktury je třicet (30) kalendářních dnů ode dne jejího doručení Objednateli. Faktura se považuje za uhrazenou dnem odepsání příslušné částky z bankovního účtu Objednatele. Zhotovitel zašle fakturu včetně všech souvisejících podkladů elektronicky na adresu: podatelna@praguecc.cz a dále na adresu sídla Objednatele: Kongresové centrum Praha, a.s., 5. května 1640/65, 140 00 Praha 4 (Podatelna).
- 5.5 Pokud Objednatel uplatní nárok na odstranění vady Díla ve lhůtě splatnosti ceny Díla, není Objednatel povinen až do odstranění vady Díla uhradit cenu Díla. Okamžikem odstranění vady Díla začne běžet nová lhůta splatnosti ceny Díla v délce třiceti (30) kalendářních dnů.
- 5.6 Objednatel je oprávněn započíst jakékoli své případné pohledávky za Zhotovitele vzniklé při plnění Smlouvy či v souvislosti s ní (například smluvní pokuty, náhrady škod, opravy v záruční době) proti pohledávkám Zhotovitele za Objednatelem.

VI.

Provádění a převzetí Díla

- 6.1 Zhotovitel prohlašuje, že s ohledem na svůj předmět podnikání je schopen zajistit provedení Díla na odpovídající odborné úrovni, řádně a včas, v požadované kvalitě v souladu s jeho požadovanou specifikací uvedenou v Příloze č. 1 a 2 této Smlouvy.
- 6.2 Zhotovitel je povinen provést Dílo v termínu stanoveném touto Smlouvou v souladu s čl. III této Smlouvy.
- 6.3 Objednatel převezme Dílo dodané Zhotovitelem v místě plnění oproti protokolárnímu převzetí tohoto Díla. Předávací protokol bude obsahovat soupis provedených dodávek a činností dle příslušného členění a označení jednotlivých položek uvedených v Příloze č. 2 – Položkový rozpočet. Zhotovitel je povinen v místě předání Díla demonstrovat Objednateli bezproblémovou funkčnost Díla.
- 6.4 V případě, že při předání bude Dílo vykazovat vady, bude předávací protokol současně obsahovat soupis případných vad s lhůtou k jejich odstranění s tím, že pokud není lhůta dohodnuta, činí 10 pracovních dnů ode dne podpisu předávacího protokolu oběma smluvními stranami. Osoby oprávněné k převzetí Díla a potvrzení protokolu jsou uvedeny v čl. XII této Smlouvy. Zhotovitel je následně povinen tyto vady odstranit ve stanovené lhůtě. Odstranění vad a nedodělků bude zaznamenáno v předávacím protokolu a odsouhlaseno Objednatel pro účely řádného předání Díla a provedení fakturace.
- 6.5 Zhotovitel splní svou povinnost provést Dílo splněním všech následujících podmínek:
- a) zhotovením všech částí předmětu Díla ve stanoveném termínu;
 - b) provedením všech dodávek zboží a služeb, které se k předmětu Díla váží a které tvoří předmět Smlouvy, v kvalitě odpovídající dohodnutým podmínkám a právním předpisům, bez vad a nedodělků;
 - c) předáním a převzetím Díla Objednatel.
- 6.6 Dílo může být Zhotovitelem předáno Objednateli pouze dokončené, bez vad a nedodělků.
- 6.7 Nebezpečí škody ke všem případným hmotným součástem Díla (či jeho dílčí částem) předaných Zhotovitelem Objednateli v souvislosti s plněním předmětu smlouvy přechází na Objednatel okamžikem předání těchto součástí Objednateli, přičemž k předání dojde v okamžiku, kdy Dílo či jeho dílčí části nebudou vykazovat žádné vady.

VII.

Práva a povinnosti stran

- 7.1 Zhotovitel je povinen provést Dílo výlučně prostřednictvím řádně proškolených a certifikovaných specialistů, s veškerou odbornou péčí, v souladu s pokyny Objednatel, právními předpisy a technickými normami. Certifikáty a osvědčení tvoří **Přílohu č. 3 Smlouvy**.
- 7.2 Objednatel i Zhotovitel se zavazují poskytovat druhé Smluvní straně při provádění Díla nezbytnou součinnost.
- 7.3 Objednatel je oprávněn kdykoli kontrolovat a konzultovat průběh provádění Díla Zhotovitelem a vyžádat si za tím účelem veškeré podklady a informace.
- 7.4 Zhotovitel bere na vědomí, že demontážní a montážní práce budou probíhat za plného provozu Objednatel. Zhotovitel je proto povinen zajistit odpovídající opatření pro zajištění bezpečnosti práce. Práce na Díle současně nesmí narušit užívání místa plnění ze strany jeho uživatelů, návštěvníků a dalších osob, ani ohrozit nerušený průběh akcí Objednatel nebo akcí termínově navazujících na plnění Zhotovitel. Zhotovitel za tímto účelem vyvine veškeré úsilí a zavede

- odpovídající opatření. Zhotovitel bere na vědomí, že práce mohou probíhat i ve dnech pracovního volna či svátku anebo v nočních hodinách tak, aby dílo mohlo být řádně a včas dokončeno. Objednatel v Příloze č. 4 – **Harmonogram kolizních akcí či okolností v objektu** přikládá orientační přehled možných kolizních akcí v místě plnění.
- 7.5 Zhotovitel je povinen Objednatele neprodleně informovat o všech skutečnostech, které by mohly mít vliv na dodání Díla ve stanoveném termínu, kvalitě či provedení.
- 7.6 Zhotovitel není oprávněn zapojit do realizace Díla subdodavatele bez předchozího písemného souhlasu Objednatele.
- 7.7 Zhotovitel se zavazuje mít v celém rozsahu předmětu plnění této Smlouvy, po celou dobu trvání této Smlouvy uzavřenu v postavení pojištěného pojistnou smlouvu s pojišťovnou na pojištění odpovědnosti za škody způsobené při výkonu činnosti dle této Smlouvy nebo platný pojistný certifikát minimálně ve výši 1.000.000, - Kč (slovy: jeden milion korun českých). Objednatel požaduje předložení pojistné smlouvy dle předchozí věty před podpisem této Smlouvy a dále kdykoliv po dobu jejího trvání do 5 pracovních dní ode dne doručení výzvy Zhotoviteli. Sjednané pojištění musí být platné po celou dobu trvání Smlouvy. Pojistná smlouva nebo pojistný certifikát je součástí **Přílohy č. 5 této Smlouvy**.
- 7.8 Zhotovitel prohlašuje, že při plnění a realizaci Díla bude dodržovat veškeré požadavky vyplývající z právních předpisů v oblasti BOZP a PO.
- 7.9 Zhotovitel je povinen zabezpečit pro realizaci Díla pouze takové výrobky a materiály, jejichž vlastnosti z hlediska způsobilosti Díla pro navržený účel zaručují, že Dílo při správném provedení a běžné údržbě po dobu předpokládané existence splňuje požadavky na mechanickou pevnost a stabilitu, požární bezpečnost, hygienu, ochranu zdraví a životního prostředí a bezpečnost užívání.
- 7.10 Zhotovitel je povinen opatřit materiál a části Díla určené pro přepravu způsobem vyhovujícím druhu materiálu a části Díla tak, aby nedošlo k jeho poškození nebo poškození kterékoli jeho části.
- 7.11 Zhotovitel je plně odpovědný za své pracovníky. Zhotovitel se zavazuje, že bude při realizaci Díla zaměstnávat své pracovníky pouze legálním způsobem dle platných právních předpisů.
- 7.12 Zhotovitel dodá Objednateli dodavatelskou dokumentaci v jazyce českém zejména:
- a) Doklady o způsobu likvidace odpadů vzniklých při realizaci Díle (počet vyhotovení: 2x v papírové formě);
 - b) Dokumentaci pro prokazování požadovaných vlastností Díla, jako např. technické listy, osvědčení o jakosti a kompletnosti, manuály, certifikáty (tento výčet není vyčerpávající) (počet vyhotovení: 2x v papírové formě);
 - c) Protokoly montáže a dokumentace skutečného provedení (počet vyhotovení 2x v papírové formě);
 - d) Záruční listy na dodané Dílo (počet vyhotovení: 2x v papírové podobě).

VIII.

Odpovědnost za vady

- 8.1 Zhotovitel odpovídá za to, že Dílo bude mít po záruční dobu vlastnosti dohodnuté v této smlouvě, a vlastnosti stanovené právními předpisy, případně vlastnosti obvyklé.

- 8.2 Zhotovitel odpovídá za vady Díla v souladu s příslušnými ustanoveními občanského zákoníku o smlouvě o dílo, není-li dále stanoveno jinak.
- 8.3 Vadou se pro účely této Smlouvy rozumí dodání Díla Zhotovitelem zhotoveného odchylně od požadavků dle této Smlouvy, zejména její Přílohy č. 1, dále nedostatky týkající se odchýlení od závazných požadavků technických norem, příslušných právních předpisů nebo podmínek poptávkového řízení. Podstatnou vadou se rozumí taková vada, která znemožní Objednateli užítí předmětného Díla.
- 8.4 Zhotovitel poskytuje Objednateli záruku na Dílo v délce trvání dvaceti čtyř (24) měsíců s tím, že nejméně po tuto dobu bude Dílo způsobilé pro použití ke smlouvenému účelu a zachová si smlouvené vlastnosti.
- 8.5 Záruční doba počíná běžet dnem podpisu předávacího protokolu, v němž bude uvedeno, že Dílo bylo předáno bez vad a nedodělků.
- 8.6 V případě že Objednatel oznámí vadu Díla, zajistí Zhotovitel okamžitě dodání nového plnění nebo jeho části a okamžitě zahájí souvislé aktivity vedoucí k odstranění vad Díla. V případě záručního servisu a vad bránících řádnému a bezpečnému provozu je Zhotovitel povinen zahájit práce na jejich odstranění do 48 hodin od jejich ohlášení a učinit opatření k jejich odstranění. Odstranění vady bude provedeno Zhotovitelem nejpozději do 10 pracovních dnů ode dne, kdy Objednatel oznámil vadu, nedohodnou-li se strany jinak. O časovém výhledu pro odstranění vady delším než 10 pracovních dnů po obdržení oznámení je Zhotovitel Objednatele povinen neprodleně písemně informovat. Záruční doba pro reklamovanou část se prodlužuje o dobu od oznámení reklamace. Vady Díla budou Zhotovitelem odstraněny na jeho vlastní náklady. Nejeví-li se odstranění vady jako účelné, případně nelze-li jej provést, poskytne Zhotovitel Objednateli poměrnou slevu z ceny Díla v rozsahu vadného předmětu plnění.
- 8.7 Vady zjištěné v záruční době je Objednatel povinen písemně uplatnit (reklamovat) u Zhotovitele bez zbytečného odkladu poté, co je zjistí, kontaktní místo pro nahlášení vad Díla: Lenovo Servis, email: info@lenovoservis.cz, telefonní kontakt: +420 272 700 855. V pochybnostech se má za to, že oznámení vad bylo Zhotoviteli doručeno třetího pracovního dne od odeslání. V reklamaci musí být vada popsána, resp. uvedeno, o jakou vadu se jedná a jak se vada projevuje.
- 8.8 Záruční doba se vztahuje i na všechny upravené, opravené nebo nově dodané části Díla. V případě, že Zhotovitel vymění část Díla, na niž se vztahuje samostatná záruční doba, běží u této části Díla i nová záruční doba ve stejném rozsahu a délce jako u původního, a to počínaje dnem výměny takové části Díla.
- 8.9 Za mimořádnou nepředvídatelnou a nepřekonatelnou překážku ve smyslu § 2913 odst. 2 občanského zákoníku považují Smluvní strany pro účely této Smlouvy zejména živelné události, jako zemětřesení, záplavy, vichřice, dále války či občanské nepokoje. Za okolnosti vylučující odpovědnost se nepovažují stávky zaměstnanců, správní či soudní rozhodnutí vydaná k tíži Smluvní strany.
- 8.10 Jestliže Zhotovitel poté, co byl vyrozuměn, nezahájil odstraňování vady během 48 hodin u vad plynoucích ze záručního servisu a u vad bránících provozu Díla, a u ostatních vad v dohodnuté lhůtě, nebo pokud Zhotovitel odmítne reklamovanou vadu odstranit, je Objednatel oprávněn, po předchozím písemném upozornění Zhotovitele s poskytnutím přiměřené dodatečné lhůty, nechat vady odstranit na náklady Zhotovitele. Zhotovitel se zavazuje zaplatit Objednateli všechny a jakékoliv výlohy s tímto spojené, a to do patnácti (15) dnů od okamžiku, kdy mu je Objednatel vyúčtuje. Náklady na odstranění vady, které je povinen z titulu své odpovědnosti nebo v rámci záruky uhradit Zhotovitel, zahrnují veškeré náklady, které vzniknou v souvislosti s vadou a s jejím odstraněním.

IX.

Odpovědnost za škodu

- 9.1 Každá ze Smluvních stran nese odpovědnost za způsobenou škodu či jinou újmu v souladu s platnými a účinnými právními předpisy a touto Smlouvou. Smluvní strany se zavazují vyvíjet

maximální úsilí k předcházení vzniku škody či jiné újmy a k případné minimalizaci vzniklé škody či jiné újmy.

- 9.2 Smluvní strany se zavazují upozornit druhou Smluvní stranu bez zbytečného odkladu na vzniklé okolnosti vylučující odpovědnost bránící řádnému plnění této Smlouvy. Smluvní strany se zavazují vyvíjet maximální úsilí k odvrácení a překonání okolností vylučujících odpovědnost.
- 9.3 Na odpovědnost Smluvních stran za škodu či jinou újmu se vztahují ustanovení platných a účinných právních předpisů, zejména občanského zákoníku.
- 9.4 Náhrada škody je splatná ve lhůtě 10 dnů od doručení písemné výzvy oprávněné Smluvní strany Smluvní straně povinné z náhrady škody.
- 9.5 Zhotovitel bere výslovně na vědomí, že náhrada škody Objednatele bude zahrnovat i případný nárok na náhradu škody uplatněný vůči Objednateli jeho zákazníkem či smluvním partnerem, jemuž v důsledku prodlení Objednatele způsobeného prodlením Zhotovitele škoda vznikla.
- 9.6 Dojde-li při realizaci Díla k jakémukoliv poškození sítě technického vybavení, majetku Objednatele či třetí osoby, provede Zhotovitel odstranění poškození na vlastní náklady.

X.

Smluvní pokuty

- 10.1 Objednatel je oprávněn účtovat Zhotoviteli za prodlení s realizací a předáním Díla a/nebo s odstraněním vady Díla ve sjednaném termínu smluvní pokutu ve výši 2.000, - Kč za každý, byť i započatý, den prodlení.
- 10.2 V případě, že bude Objednatel v prodlení s úhradou ceny Díla a tento stav, přes písemnou upomínku Zhotovitele doručenou Objednateli, bez zbytečného odkladu nenapraví, je povinen uhradit Zhotoviteli smluvní pokutu ve výši 0,05 % z dlužné částky za každý, i započatý, den prodlení.
- 10.3 Porušení povinnosti mlčenlivosti (čl. XIII této Smlouvy) smluvní stranou podléhá smluvní pokutě 15.000, - Kč za každý prokazatelný případ porušení.
- 10.4 V případě, že Zhotovitel v rámci záruční doby neodstraní reklamované vady dle bodu 8.6 této Smlouvy, uhradí Objednateli smluvní pokutu ve výši 2.000 Kč (dva tisíce korun českých) za každou uplatněnou reklamaci a každý den prodlení.
- 10.5 V případě, že Zhotovitel neodstraní odpady a nečistoty vzniklé jeho pracemi či neuvede místo plnění do řádného stavu po ukončení realizace Díla, je Objednatel oprávněn požadovat smluvní pokutu ve výši 5.000, - Kč (pět tisíc korun českých) za daný případ.
- 10.6 Smluvní pokuta je splatná vždy do 10 dnů od písemného uplatnění vůči příslušné Smluvní straně. Uplatnění nároku na smluvní pokutu nevyklučuje nárok na náhradu škody z téhož důvodu. Ustanovení § 2050 občanského zákoníku se nepoužije.

XI.

Ukončení Smlouvy

- 11.1 Smlouva může být ukončena písemnou dohodou Smluvních stran.
- 11.2 Smluvní strany jsou dále oprávněny od této smlouvy odstoupit v případě porušení Smlouvy podstatným způsobem v režimu ustanovení § 2002 občanského zákoníku.
- 11.3 Podstatným porušením na straně Zhotovitele je mimo jiné:
 - a) provedení Díla v rozporu s právními předpisy či technickými normami;
 - b) nedodání Díla Zhotovitelem ve stanoveném termínu;

- c) Zhotovitel opakovaně, tj. nejméně dvakrát (2x) poruší jinou povinnost uvedenou v této Smlouvě.
- 11.4 Podstatným porušením na straně Objednatele je mimo jiné:
- a) Neuhrzení ceny za řádně a včas dodané Dílo nevykazující vady pod dobu delší než 60 dnů.
- 11.5 Objednatel je dále oprávněn od této Smlouvy odstoupit v případě, že:
- a) vůči Zhotoviteli probíhá insolvenční řízení, v němž bylo vydáno rozhodnutí o úpadku;
- b) insolvenční návrh na Zhotovitele byl zamítnut proto, že majetek nepostačuje k úhradě nákladů insolvenčního řízení;
- c) vůči Zhotoviteli probíhá exekuční řízení; nebo
- d) Zhotovitel vstoupí do likvidace.
- 11.6 Účinky každého odstoupení od Smlouvy nastávají okamžikem doručení písemného projevu vůle odstoupit od této Smlouvy druhé Smluvní straně. Odstoupení od Smlouvy se nedotýká nároku na náhradu škody a/nebo úhradu smluvní pokuty.
- 11.7 Objednatel má právo odstoupit od Smlouvy pro podstatné porušení této Smlouvy bez ohledu na to, zda tento úmysl oznámil Zhotoviteli bez zbytečného odkladu, a aniž poskytl Zhotoviteli další dodatečnou lhůtu ke splnění smluvní povinnosti.
- 11.8 Zhotovitel v případě odstoupení Objednatele od Smlouvy zastaví další práce na Díle s výjimkou těch, které Objednatel specifikuje v "Oznámení o odstoupení od smlouvy" za účelem, aby chránil část již provedeného Díla. Pro převzetí částečného plnění platí přiměřeně ustanovení této Smlouvy o předání a převzetí Díla.
- 11.9 Při částečném odstoupení od Smlouvy Objednatelem vzniká Zhotoviteli nárok na zaplacení pouze té části smluvní ceny, která poměrem odpovídá hodnotě dokončené části Díla k datu odstoupení od Smlouvy, a hodnoty nepoužitých nebo částečně použitých materiálů (bude-li je Objednatel ochoten převzít), včetně výdajů případně vzniklých Zhotoviteli se zabezpečováním Díla podle požadavku Objednatele, avšak pouze za té podmínky, že Zhotovitelem vykonané práce a dodaný materiál jsou prokazatelně použitelné pro řádné dokončení Díla. Všechny částky, které naopak Zhotovitel Objednateli dluží z titulu této Smlouvy (tj. poplatky, výdaje, ztráty, smluvní pokuty a škody, včetně škod z titulu sankcí a jiných obdobných nároků ze strany Objednatele) a které mimo jiné vznikly i v souvislosti s ukončením této Smlouvy, budou z obnosu splatného Zhotoviteli odečteny. Při odstoupení od smlouvy tedy nemá Zhotovitel právo na úhradu ještě neprovedených výkonů nebo ušlého zisku.
- 11.10 U části Díla, kterou Objednatel odmítne, je Zhotovitel povinen vyklidit místo plnění a uvést je do původního stavu na své náklady.

XII.

Komunikace Smluvních stran

- 12.1 Písemná komunikace se činí v listinné nebo elektronické podobě prostřednictvím doporučené pošty, e-mailu nebo datových schránek na adresy či telefonní čísla osob odpovědných za vzájemnou komunikaci Smluvních stran uvedených v tomto článku, pokud v konkrétní záležitosti nevyplývá ze Smlouvy něco jiného. Smluvní strana je oprávněna si zvolit způsob komunikace, pokud v konkrétním případě není touto Smlouvou stanovena povinnost komunikovat prostřednictvím e-mailu. Písemná komunikace prostřednictvím doporučené pošty se bude považovat za řádně doručenou dnem, kdy je druhá strana převezme od poštovního doručovatele. Neučiní-li tak, pak se považuje písemná komunikace dle této Smlouvy za doručenou třetího dne od podání písemné zprávy či dokumentu k poštovní přepravě, za předpokladu, že byla písemná zpráva či dokument zaslán na adresu, která odpovídá sídlu

Smluvní strany dle obchodního rejstříku. Sdělení (a jiné dokumenty) zaslané e-mailem, se považuje za doručené dnem odeslání e-mailu. Sdělení (a jiné dokumenty) předané osobně bude považováno za předané dnem jeho potvrzeného převzetí oprávněnou osobou druhé strany.

- 12.2 Objednatel a Zhotovitel určují pro vzájemný styk z hlediska plnění předmětu Smlouvy tyto odpovědné osoby:

za Objednatele:

smluvní záležitosti	technické záležitosti
kontaktní osoba: Mgr. Miroslav Pergler	kontaktní osoba: Ing. Daniel Rovný
tel.:	tel.:
e-mail: .cz	e-mail:

za Zhotovitele:

smluvní záležitosti	technické záležitosti
kontaktní osoba: Jan Veigler	kontaktní osoba: Jan Veigler
tel.:	tel.:
e-mail:	e-mail:

Pro vyloučení pochybností není žádná z výše uvedených osob (s výjimkou jednatele společnosti zhotovitele) oprávněna uzavřít dodatek či obdobný dokument, kterým by se měnily podmínky této Smlouvy.

- 12.3 Pro předání a převzetí Díla pověřují smluvní strany tyto osoby:

Za Objednatele: Ing. Daniel Rovný

Za Zhotovitele: Jan Veigler

Článek XIII.

Ochrana informací, mlčenlivost

- 13.1 Za důvěrné se považují zejména všechny informace, které jsou a nebo by mohly být součástí obchodního tajemství, tj. nejenom popisy nebo části popisů technologických procesů a vzorců, technických vzorců a technického know-how, informace o provozních metodách, procedurách a pracovních postupech, obchodní nebo marketingové plány, koncepce a strategie nebo jejich části, nabídky, kontrakty, smlouvy, dohody nebo jiná ujednání s třetími stranami, informace o výsledcích hospodaření, o vztazích s obchodními partnery, o pracovněprávních otázkách a všechny další informace, jejichž zveřejnění by mohlo způsobit škodu či být na újmu. Důvěrné informace mohou být Smluvními stranami použity výhradně k plnění této smlouvy.
- 13.2 Smluvní strany jsou povinny zajistit, aby jejich zaměstnanci či jiné osoby, které pro ně vykonávají činnost, zachovaly mlčenlivost o všech informacích, s nimiž přijdou do styku v rámci plnění dle této Smlouvy, nebo které byly některou Smluvní stranou označeny za důvěrné (vše dále jen „důvěrné informace“).
- 13.3 Obě Smluvní strany se zavazují nezveřejňovat žádným způsobem důvěrné informace druhé Smluvní strany, nepředat je třetí straně ani svým vlastním zaměstnancům a zástupcům s výjimkou těch, kteří s nimi potřebují být seznámeni, aby mohli plnit předmět této Smlouvy. Obě strany se zároveň zavazují nepoužít důvěrné informace druhé strany jinak než za účelem plnění této Smlouvy.
- 13.4 Smluvní strany se zavazují učinit opatření k ochraně důvěrných informací. Smluvní strany nesdělí či nezpřístupní žádnou z důvěrných informací třetím osobám, nevyužijí ji k vlastnímu prospěchu nebo jinak nezneužijí. Smluvní strany jsou povinny zajistit, že nebudou neoprávněně pořizovány kopie důvěrných informací, a nebudou zjišťovány informace, které nejsou nezbytně nutné ke splnění povinností vyplývajících z této Smlouvy.

- 13.5 Důvěrnými informace nejsou informace, které se staly obecně známými za předpokladu, že se tak nestalo porušením některé povinnosti vyplývající z této Smlouvy, nebo o kterých tak stanoví zákon. Zpřístupnění informací je možné vždy jen v nezbytném rozsahu.
- 13.6 Smluvní strany se zavazují pro případ, že se v průběhu plnění dle této Smlouvy dostanou do kontaktu s údaji druhé Smluvní strany vyplývajícími z její provozní činnosti, tyto údaje v žádném případě nezneužít, nezměnit ani jinak nepoškodit, neztratit či neznehodnotit.
- 13.7 Smluvní strany se zavazují chránit osobní údaje. Pokud se Smluvní strany v rámci plnění dle této Smlouvy dostanou do kontaktu s osobními údaji, jsou povinny je ochraňovat a nakládat s nimi plně v souladu s příslušnými právními předpisy, a to i po ukončení této Smlouvy. Smluvní strany se dohodly, že jakékoli zpracování osobních údajů v režimu tohoto smluvního vztahu bude prováděno v souladu s požadavky nařízení Evropského parlamentu a Rady (EU) 2016/679 ze dne 27. dubna 2016 o ochraně fyzických osob v souvislosti se zpracováním osobních údajů a o volném pohybu těchto údajů a o zrušení směrnice 95/46/ES (obecné nařízení o ochraně osobních údajů) a dále prováděcích předpisů na národní úrovni.

XIV.

Vyšší moc

- 14.1 Vyšší mocí se rozumí vzniklé události, na základě, kterých jsou jednotlivé Smluvní strany částečně nebo úplně zproštěny závazků vyplývajících ze Smlouvy, protože tyto události jsou mimo dosah jejich možného vlivu a jejich rozsah a následky není možné v době podpisu smlouvy předvídat. Pod pojmem vyšší moc se rozumí zejména veškeré události uznané Mezinárodní obchodní komorou v Paříži, mezi které patří zejména: mobilizace, válka, generální stávka, výluka, požár, povodně, jakož i další přírodní katastrofy, které postihnou některou ze Smluvních stran. V případě vzniku některé z událostí, na které se vztahuje vyšší moc, sdělí postižená Smluvní strana druhé Smluvní straně začátek a konec této události během tří dnů od jejího vzniku a do tří dnů ode dne jejího skončení.

XV.

Závěrečná ustanovení

- 15.1 Tato Smlouva se řídí českým právem, zejména příslušnými ustanoveními občanského zákoníku. Následující ustanovení občanského zákoníku se neuplatní na práva a povinnosti dle Smlouvy: § 1793 až 1795, § 1796, § 1805 odst. 2, § 1951, § 1971, § 1987 odst. 1. Odpověď strany podle § 1740 odst. 3 občanského zákoníku s dodatkem nebo odchylkou není přijetím nabídky na uzavření Smlouvy, ani když podstatně nemění podmínky nabídky. To platí i na proces uzavírání dodatků ke Smlouvě.
- 15.2 Strany na sebe ve smyslu § 1765 odst. 2 občanského zákoníku berou nebezpečí podstatné změny okolností, které mohou založit v právech a povinnostech Smluvních stran zvlášť hrubý nepoměr. Žádné ze stran tak nevznikne právo domáhat se obnovení jednání o Smlouvě v případě takové podstatné změny okolností ve smyslu § 1765 odst. 1 občanského zákoníku.
- 15.3 Tato smlouva nabývá platnosti dnem podpisu oběma Smluvními stranami a účinnosti dnem uveřejnění v Registru smluv dle zákona č. 340/2015 Sb., v platném znění. Zodpovědnost za uveřejnění této Smlouvy má Objednatel. Obě Smluvní strany berou na vědomí, že nebudou zveřejněny pouze ty informace, které nelze poskytnout podle předpisů upravujících svobodný přístup k informacím. Považuje-li Zhotovitel některé informace uvedené v této Smlouvě za informace, které nemohou nebo nemají být zveřejněny v registru smluv dle zákona č. 340/2015 Sb., je povinen na to Objednatele současně s uzavřením této Smlouvy písemně upozornit.
- 15.4 Smluvní strany se zveřejněním v registru smluv souhlasí. Objednatel se současně zavazuje informovat Zhotovitele o provedení registrace tak, že zašle Zhotoviteli kopii potvrzení správce registru smluv o zveřejnění smlouvy bez zbytečného odkladu poté, kdy sám obdrží potvrzení,

popř. již v průvodním formuláři vyplní příslušnou kolonku s ID datové schránky Zhotovitele (v takovém případě potvrzení od správce registru smluv o provedení registrace smlouvy obdrží obě Smluvní strany zároveň).

- 15.5 Je-li nebo stane-li se některé ustanovení této Smlouvy neplatným, nevymahatelným nebo neúčinným, nedotýká se tato neplatnost, nevymahatelnost či neúčinnost ostatních ustanovení této Smlouvy. Strany se zavazují nahradit takové neplatné, neúčinné nebo nevymahatelné ustanovení ustanovením, platným, vymahatelným a účinným, jehož znění bude odpovídat účelu této Smlouvy.
- 15.6 Tuto Smlouvu lze měnit nebo doplňovat pouze písemnými vzestupně číselovanými dodatky podepsanými oběma Smluvními stranami.
- 15.7 Jakékoli spory vzniklé z této Smlouvy nebo v souvislosti s ní, které nemohou být vyřešeny smírně, včetně sporů týkajících se platnosti, výkladu nebo ukončení této Smlouvy budou s konečnou platností rozhodnuty příslušným soudem v České republice.
- 15.8 Nedílnou součástí této Smlouvy jsou následující přílohy:
- Příloha č. 1 – Technická specifikace Díla**
 - Příloha č. 2 – Položkový rozpočet**
 - Příloha č. 3 – Certifikáty a osvědčení**
 - Příloha č. 4 - Harmonogram kolizních akcí či okolností v objektu**
 - Příloha č. 5 – Kopie pojistné smlouvy nebo pojistného certifikátu Zhotovitele**
 - Příloha č. 6 - Předpisy BOZP a PO Objednatele**
 - Příloha č. 7 - Plná moc GŘ KCP, a.s.**
- 15.9 Tato Smlouva je vyhotovena ve dvou stejnopisech, z nichž každá ze Smluvních stran obdrží jeden stejnopis.
- 15.10 Smluvní strany prohlašují, že tato Smlouva je projevem jejich pravé, svobodné a srozumitelné vůle a že nebyla sepsána v tísni nebo za jednostranně nevýhodných podmínek, což stvrzují svými podpisy.

v PRAZE dne 9. 1. 20²⁰19

v PRAZE dne 7. 1. 20²⁰19

Za Objednatele:

Za Zhotovitele:

Ing. Pavel Habarta
Generální ředitel

Jan Veigler
jedenatel

Příloha č. 1 Technická specifikace

Předmětem poptávkového řízení s názvem „Dodávka, montáž a rozšíření datového centra KCP“ je dodávka, montáž a rozšíření datového centra KCP (dále jen „DC“) pro hlavní serverovou místnost v Kongresovém centru, včetně všech souvisejících prací, dopravy, manipulací, likvidací odpadů apod.

Dodávka, montáž a rozšíření DC bude obsahovat toto vybavení.

Klimatizační jednotka

- Klimatizační jednotka typu vzduch-vzduch musí mít minimální chladicí výkon 6 kW při energetické třídě minimálně A+.
- Klimatizační jednotka musí obsahovat vnitřní část (umístěnou přímo v serverovně) a vnější část umístěnou na zdi vystavenou povětrnostním podmínkám. Vzdálenost jednotek je 35 metrů.
- Vnitřní jednotka musí obsahovat odvodní trubku na kondenzát vedenou mimo prostoru nad racky nebo prostoru nad rozvodem elektrické energie.
- Klimatizace bude ovládána pomocí webového přístupu realizovaného pomocí propojení se switchem kabelem RJ-45.
- Napájení klimatizace bude vedeno ze stávajícího rozvaděče umístěného v serverovně.
- Vnější jednotka musí obsahovat ochranný plášť včetně zámku pro zabránění neoprávněné manipulace s jednotkou.

Optická trasa do stávající serverovny

- Bude natažena nová optická trasa typu single mode do stávající telefonní ústředny.
- Minimální průtok optickým kabelem musí být 10Gbit/s.
- Minimálně musí být nataženo 16 vláken.
- Kabel musí být veden v chrániče kabelu poskytující kabelu dostatečnou ochranu.
- Ukončení musí být provedeno do dodaného patch panelu na obou stranách.

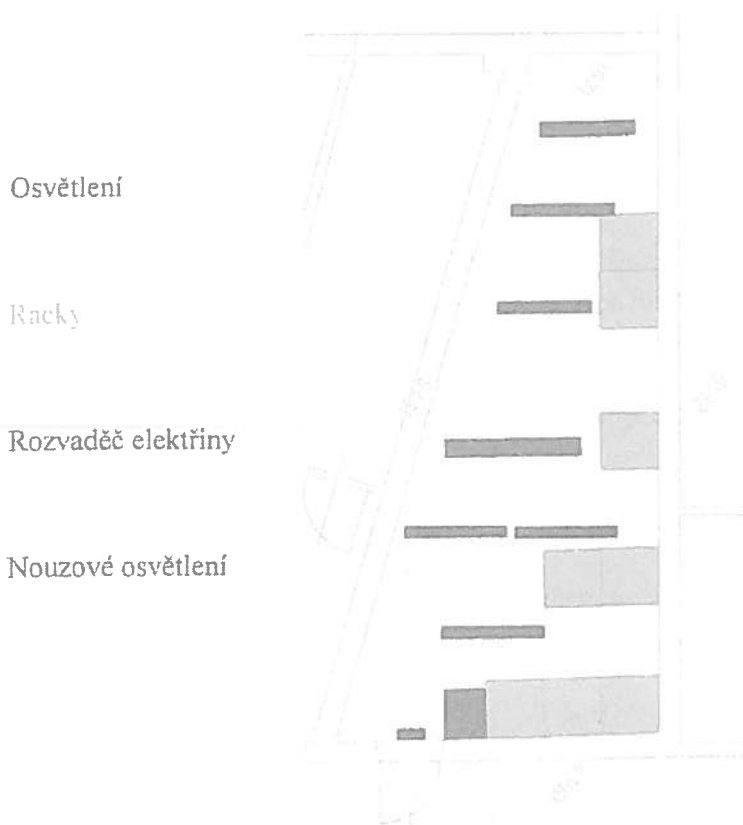
- Při převzetí budou požadovány měřicí protokoly všech vláken.
- Vzdálenost ústředěn je 50 metrů.
- Typ ukončení bude požadován LC.

Nové SFP moduly

- Bude dodáno 12 kusů 10Gbit/s X-Base Cisco SFP modulů typu SFP-10G-LR-S

Příložený plánec

- Délky uvedeny v milimetrech





Položkový rozpočet – „Dodávka, montáž a rozšíření datového centra KCP“

Popis položky	Množství	Typ jednotky	Jednotková cena	Cena celkem
Optické moduly	12 ks	SFP-10G-LR		
Patch panel vč. kazety	2 ks			
Kabeláž a drobný instalační materiál	1 kpl	Zakončení typu LC		
Instalace optických tras	16 hod			
Klimatizační jednotka	1 ks			
Instalace klimatizační jednotky	17.5 hod			
Celková nabídková cena				

Všechny uvedené ceny jsou bez DPH.



LG Electronics Polska Sp. z o.o., Czech Branch

vydává na základě úspěšného absolvování odborného školicího kurzu

CERTIFIKÁT

odborné způsobilosti

KURZ

Instalace a servis RAC & CAC & ThermalV

Vydán dne 7.2.2019

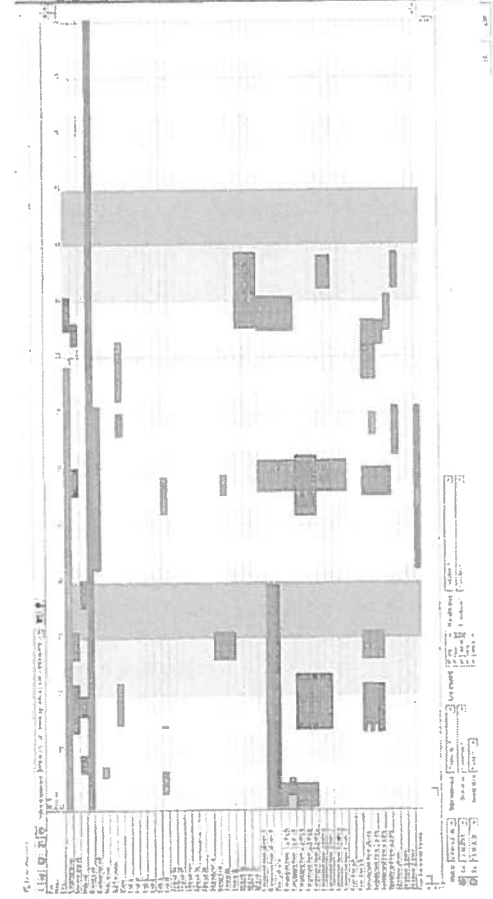
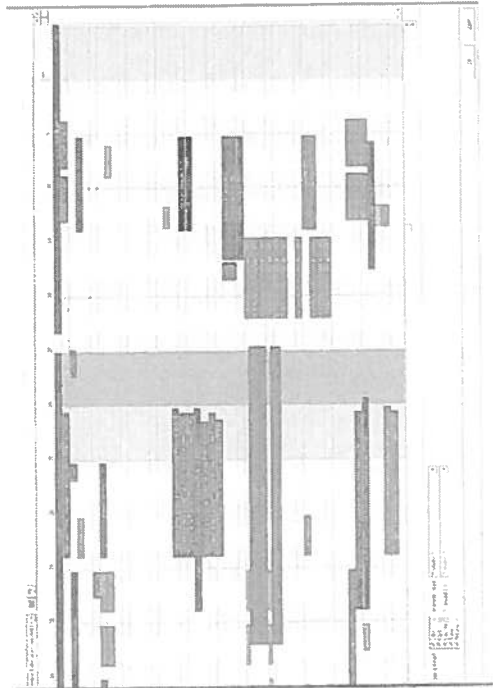
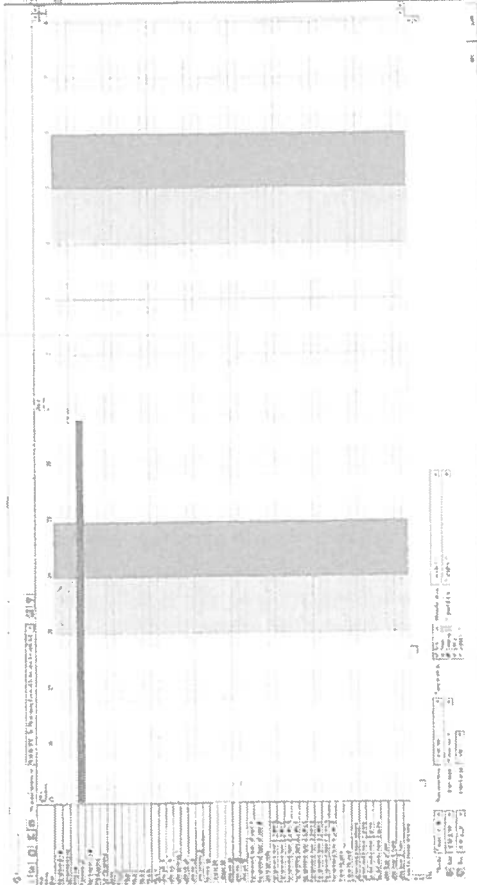
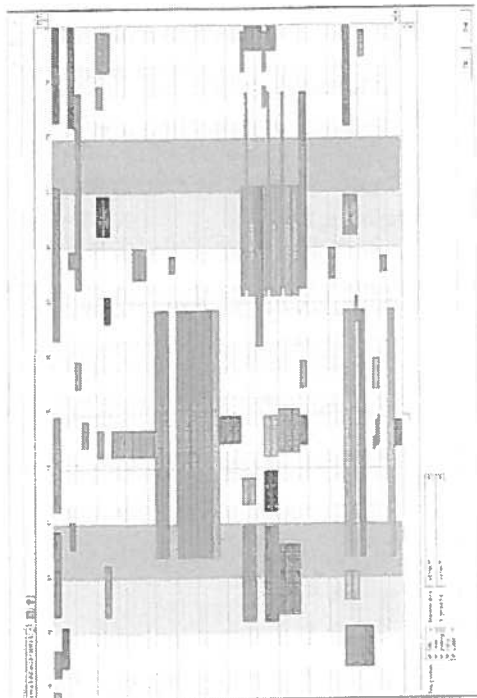
Plavba 12 nezávislá a vylávaní


Zbyněk Dokoupil


Ing. Karel Dušek


Hyeonng Tae Kim





SMLUVNÍ PODMÍNKY BEZPEČNOSTI A OCHRANY ZDRAVÍ PŘI PRÁCI, POŽÁRNÍ OCHRANY A OCHRANY ŽIVOTNÍHO PROSTŘEDÍ NA STAVENIŠTI

I. Předmět úpravy

1. Tyto podmínky specifikují povinnosti dodavatele v oblasti bezpečnosti a ochrany zdraví, požární ochrany a ochrany životního prostředí v souvislosti s plněním smlouvy uzavřené mezi dodavatelem a společností Kongresové Centrum Praha, a.s. jako odběratelem, jestliže plnění probíhá zcela či zčásti na staveništi, zejména:
 - a) smlouvy o dílo, jejímž předmětem je zhotovení, oprava, úprava, údržba nebo montáž stavby nebo hmotně zachycený výsledek jiné činnosti prováděné na staveništi,
 - b) kupní smlouvy, pokud je staveniště místem dodání alespoň části zboží,
 - c) smlouvy o kontrolní činnosti týkající se provádění stavby nebo s ní související,
 - d) smlouvy o přepravě věci, pokud je místo určení, popřípadě místo odeslání zásilky na staveništi,
 - e) smlouvy o nájmu nebo o provozu dopravního prostředku, jestliže je místem užívání nebo provozu dopravního prostředku staveniště,
 - f) smlouvy o ostraze staveniště,
 - g) nájmní smlouvy, pokud je místem užívání předmětu nájmu staveniště, nebo
 - h) každé jiné smlouvy či dohody, na základě které dodavatel vykonává jakoukoliv činnost na staveništi.
2. Dodavatelem podle těchto podmínek se rozumí zhotovitel, prodávající, vykonavatel kontroly, dopravce, pronajímatel, poskytovatel provozu dopravního prostředku, poskytovatel ostrahy nebo jiná osoba, se kterou společnost Kongresové Centrum Praha, a.s. uzavřela smlouvu.
3. Odchylná ujednání ve smlouvě mají přednost před zněním těchto podmínek.
4. Pokud z povahy plnění dodavatele vyplývá, že se výkony, činnosti nebo jiné povinnosti stanovené v těchto podmínkách nevztahují k jeho předmětu, platí, že se příslušná ustanovení těchto podmínek pro plnění dodavatele také nepoužijí.

II. Bezpečnost a ochrana zdraví při práci

1. Dodavatel je povinen dodržovat právní a ostatní předpisy o bezpečnosti a ochraně zdraví při práci. Přitom se zavazuje dbát též pokynů odběratele, zejména pokynů určeného zástupce odběratele, bezpečnostního technika, energetika, zaměstnance v oblasti kontroly jakosti a koordinátora QEH.
2. Zjistí-li odběratel, že dodavatel nebo osoby, za které dodavatel odpovídá, porušují povinnosti v oblasti bezpečnosti a ochrany zdraví při práci, má odběratel právo vyzvat dodavatele, aby podle pokynů odběratele zjednal nápravu.
3. Určení zástupci smluvních stran jsou povinni se před zahájením plnění vzájemně informovat o rizicích možného ohrožení života a zdraví při provádění plnění podle smlouvy a plnění na ně navazujících nebo s ním souvisejících, o opatřeních přijatých k ochraně před působením těchto rizik, která se týkají poskytování plnění a staveniště, a seznámit se

s umístěním prostředků první pomoci, traumatologickým plánem a ostatní dokumentací o bezpečnosti a ochraně zdraví při práci na staveništi. O tom smluvní strany vyhotoví zápis, popřípadě to uvedou v zápise o předání staveniště nebo v záznamu ve stavebním deníku.

4. Dodavatel se zavazuje před zahájením plnění svého závazku poskytnout svým zaměstnancům vhodné a přiměřené informace a pokyny k zajištění bezpečnosti a ochrany zdraví při práci a o přijatých opatřeních, zejména ke zdolávání požárů, poskytnutí první pomoci a postupu při mimořádných událostech na staveništi.
5. Před zahájením plnění svého závazku, při každé změně způsobu plnění závazku či zaměstnanců, jejichž prostřednictvím dodavatel plnění závazku provádí, anebo na základě výzvy odběratele je dodavatel povinen předložit odběrateli doklad o školení zaměstnanců dodavatele v oblasti bezpečnosti a ochrany zdraví při práci a doklad o zdravotní způsobilosti zaměstnanců dodavatele v rozsahu stanoveném právními nebo jinými předpisy o bezpečnosti a ochraně zdraví při práci.
6. Dodavatel se zavazuje předávat odběrateli písemné denní seznamy zaměstnanců dodavatele, popřípadě dalších osob, které se na staveništi jeho prostřednictvím podílejí na jeho plnění, včetně doložení jejich odborné způsobilosti. Jiné osoby než osoby uvedené v takovém seznamu smějí na staveniště vstoupit jen s vědomím určeného zástupce odběratele. Tím není dotčena odpovědnost dodavatele za bezpečnost a ochranu zdraví těchto osob po dobu, po kterou se zdržují na staveništi.
7. Dodavatel zajistí, aby jeho zaměstnanci používali osobní ochranné pracovní prostředky, pracovní oděvy a obuv, zejména ochranné přilby a výstražné vesty, popřípadě pracovní oděvy s reflexními prvky, a zavazuje se jejich používání soustavně kontrolovat.
8. Zaměstnanci dodavatele, kteří provádějí práce ve výškách nebo nad volnou hloubkou zčásti v prostoru s kolektivním zajištěním a zčásti mimo něj, jsou povinni mít po celou dobu na trupu upevněn bezpečnostní postroj s přípojovacím lanem a pádovou brzdou. Přitom se nemění povinnost zaměstnance vhodným způsobem se zajistit při provádění prací, při nichž hrozí nebezpečí pádu z výšky nebo do hloubky na pracovišti bez kolektivního zajištění.
9. O předávání prostředků kolektivní ochrany proti pádu mezi dodavatelem a odběratelem se pořídí písemný zápis. K tomu postačuje i záznam ve stavebním deníku.
10. Opatření k individuálnímu zajištění jednotlivce pro práci ve výškách a nad volnou hloubkou musí dodavatel zpracovat písemně, zejména ve výrobní dokumentaci, technologickém nebo pracovním postupu, s údaji o způsobu zajištění, o použitých osobních ochranných pracovních prostředcích, s vyznačením bodů úvazu a se statickým výpočtem. Při změně pracovního postupu je dodavatel povinen odpovídajícím způsobem písemně změnit též tato opatření. Dodavatel se zavazuje zajistit zaměstnancům využívajícím tento způsob jištění školení o jeho použití a předat jim prostředky tohoto jištění na základě písemného zápisu.
11. Dodavatel nesmí bez předchozího písemného souhlasu odběratele použít stávající konstrukce stavby jako prostředek ke zdvihání. Všechny používané zdvihací prostředky musí dodavatel provozovat přímo z podlahy nebo terénu. Přitom učiní opatření směřující k rovnoměrnému rozložení zatížení. Při provozu zdvihacích prostředků je dodavatel povinen si počínat tak, aby nedošlo k poškození povrchu stavby nebo inženýrských sítí.
12. Dodavatel se zavazuje používat pouze bezpečná elektrická nebo jiná zařízení v souladu s právními předpisy o technických požadavcích na výrobky a předložit odběrateli na jeho

žádost doklady o jejich revizích, nebo jiné doklady osvědčující splnění podmínek pro jejich provoz.

13. Provizorní osvětlení, přívody elektrické energie nebo instalace musí dodavatel zřizovat, udržovat a provozovat v souladu s příslušnými právními předpisy a českými technickými normami, popřípadě též s návody jejich výrobců.
14. Zaměstnanci dodavatele musejí být na viditelném místě oděvu nebo ochranné přilby označeni způsobem stanoveným odběratelem.
15. Osobou odpovědnou za organizaci práce zaměstnanců dodavatele a zajištění bezpečnosti a ochrany zdraví při práci za dodavatele je vždy určený zástupce dodavatele. Neuvádí-li její smlouva, sdělí dodavatel před zahájením plnění odběrateli jeho jméno a příjmení, jakož i telefonické spojení. Dodavatel se zavazuje zajistit trvalou přítomnost určeného zástupce dodavatele po dobu provádění plnění na staveništi.
16. Dodavatel je v souladu s předpisy o bezpečnosti a ochraně zdraví při práci povinen souvisle oplotit staveniště, popřípadě jeho samostatnou část, pokud jejich oplocení nezajišťuje odběratel. Oplocení zřízené dodavatelem je dodavatel povinen udržovat do doby splnění závazku dodavatele podle smlouvy.
17. Zaměstnanci dodavatele se mohou zdržovat jen na pracovištích nebo v prostorech staveniště, ve kterých plní pracovní povinnosti při plnění závazku dodavatele a ohledně nichž obdrželi od dodavatele informace a pokyny o bezpečnosti a ochraně zdraví při práci; přitom používají pouze přístupové cesty určené odběratelem.
18. Po předání a převzetí jednotlivých ucelených částí dodavatelova plnění vymezených ve smlouvě odpovídá odběratel za zajištění bezpečnosti a ochrany zdraví při práci svých zaměstnanců a dalších dodavatelů odběratele na pracovištích, která se nacházejí na takto předaných částech plnění dodavatele, jakož i bezpečnosti a ochrany zdraví jiných osob, které se na nich s vědomím odběratele zdržují. Tím není dotčeno ujednání o předání a převzetí dodavatelova plnění.
19. Skládky a místa pro uložení drobného materiálu smí dodavatel zřídít jen v prostorách určených k tomu odběratelem, a to způsobem odpovídajícím předpisům o bezpečnosti a ochraně zdraví při práci.
20. Každý pracovní úraz zaměstnance dodavatele na staveništi se dodavatel zavazuje neprodleně oznámit též určenému zástupci odběratele a umožnit odběrateli účast při zjišťování příčin a okolností takového pracovního úrazu. Dodavatel rovněž odběrateli předá opis záznamu o pracovním úrazu, a jde-li o pracovní úraz, o němž se záznam nepořizuje, písemně sdělí odběrateli údaje o takovém pracovním úrazu v rozsahu obdobným údajům uvedeným v záznamu o pracovním úrazu. Ujednáním podle tohoto odstavce nejsou dotčeny povinnosti dodavatele podle právních předpisů o evidenci a registraci pracovních úrazů.
21. Dodavatel je povinen zajistit, aby se jeho zaměstnanci na staveništi zdrželi požívání alkoholu, návykových, omamných nebo psychotropních látek a vstupu na staveniště pod jejich vlivem. Smluvní strany sjednávají, že odběratel má právo provést dechovou zkoušku ke zjištění přítomnosti alkoholu a dodavatel je povinen mu to u zaměstnanců dodavatele umožnit. Dodavatel je povinen zaměstnance, který vstoupil na staveniště pod vlivem alkoholu, návykových, omamných nebo psychotropních látek nebo je na staveništi požívá, anebo zaměstnance, který se odmítl podrobit dechové zkoušce, vykázat ze staveniště. Neučiní-li tak ani přes výzvu odběratele, má právo vykázat jej odběratel jménem dodavatele.

22. Práva a povinnosti sjednané podle předchozích odstavců tohoto článku ohledně zaměstnanců dodavatele platí obdobně i ve vztahu k jiným osobám, které se prostřednictvím dodavatele podílejí na jeho plnění nebo se s jeho vědomím zdržují na staveništi.

III. Požární ochrana

1. Dodavatel je povinen dodržovat právní nebo jiné předpisy o požární ochraně a dbát pokynů odběratele v oblasti požární ochrany na staveništi.
2. Dodavatel se zavazuje stanovit protipožární opatření na staveništi, před zahájením plnění proškolit v oblasti požární ochrany své zaměstnance a jiné osoby, které se jeho prostřednictvím podílejí na jeho plnění, jakož i provádět na předaném staveništi kontrolní činnost v rozsahu podle právních předpisů o požární ochraně.
3. O každém požáru vzniklém na staveništi dodavatel bez zbytečného odkladu písemně vyrozumí odběratele. Tím není dotčena povinnost dodavatele ohlásit jej hasičskému záchrannému sboru a příslušným orgánům veřejné moci ani jiné povinnosti vyplývající z právních nebo jiných předpisů o požární ochraně.
4. Při provozování činností nebo zařízení se zvýšeným požárním nebezpečím, anebo v prostorách se zvýšeným požárním nebezpečím dodavatel odpovídá za jejich požární zabezpečení, zejména zamezením vzniku nebezpečí požáru, odstraněním hořlavých látek, hasicími prostředky, požárním dozorem a zřízením dostatečných únikových cest. Opis písemného příkazu vydaného podle právních předpisů o požární ochraně k provádění činností s otevřeným ohněm dodavatel včas předloží též určenému zástupci odběratele.
5. Dodavatel rovněž zajišťuje následný dozor po ukončení prací s otevřeným ohněm nebo jiných činností se zvýšeným nebezpečím vzniku požáru v rozsahu podle právních předpisů o požární ochraně a příslušných českých technických norem.

IV. Ochrana životního prostředí

1. Dodavatel přijme veškerá opatření k omezení hlučnosti způsobené jeho činností na staveništi v souladu s právními předpisy a dále opatření k účinné ochraně spodních vod, podzemních toků, drenáží nebo jiných zdrojů vody na staveništi a na přilehlých pozemcích před znečištěním.
2. Dodavatel je povinen udržovat pořádek a čistotu na staveništi a na přístupových cestách na staveništi, průběžně odstraňovat odpad a nečistoty, které vznikly při plnění jeho závazku, technickými opatřeními zabránit jejich pronikání mimo stavenišť a zajistit další nakládání s odpadem v souladu s právními předpisy s cílem jejich maximálního znovuvyužití.
3. Dodavatel je povinen předat odběrateli spolu se svým plněním i evidenci odpadů, které vznikly v rámci jeho činnosti, jakož i v rámci činností všech dalších osob podílejících se prostřednictvím dodavatele na plnění odběratele. Náležitosti evidence odpadů jsou stanoveny právními předpisy o odpadech. Předání úplné evidence odpadů je podmínkou pro splnění závazku dodavatele.
4. Jestliže odběratel zavedl na staveništi třídění odpadů nebo se jej účastní a vyzve-li k účasti i dodavatele, je dodavatel povinen dodržovat takto zavedený postup třídění a ukládání jednotlivých druhů odpadů. Výše a způsob podílu dodavatele na nákladech spojených s takovým tříděním odpadů na staveništi vyplývá ze smlouvy.
5. Nesplní-li dodavatel ani v dodatečně přiměřené lhůtě stanovené odběratelem povinnosti v oblasti udržování čistoty na staveništi a na přístupových cestách k němu, nebo nakládání

s odpady, je odběratel oprávněn tyto povinnosti splnit sám nebo třetí osobou na náklady dodavatele.

6. Dodavatel se zavazuje zajistit vozidla a stavební stroje používané při plnění jeho závazku proti úniku provozních náplní do půdy nebo vod a neponechávat zbytečně v chodu spalovací motory. Dodavatel se zdrží údržby vozidel nebo stavebních strojů a doplňování provozních náplní na staveništi.
7. Dodavatel se zavazuje nakládat chemickými látkami a chemickými přípravky na staveništi způsobem odpovídajícím právním předpisům o chemických látkách a chemických přípravcích. Na výzvu odběratele je dodavatel povinen poskytnout odběrateli seznam nebezpečných chemických látek a chemických přípravků, s nimiž při plnění svého závazku nakládá, jakož i kopie bezpečnostních listů, popřípadě doklady o školení dodavatele nebo jeho zaměstnanců autorizovanou osobou, vyžaduje-li se podle právních předpisů.
8. Dodavatel je povinen při provádění svého plnění dodržovat právní předpisy o ochraně přírody a krajiny a zdržet se poškození dřevin, popřípadě jiných porostů. Povolení ke kácení dřevin určených podle projektové dokumentace k odstranění projedná s příslušnými orgány veřejné správy. Odběratel je povinen k tomu dodavateli vystavit plnou moc nebo její vystavení zajistit.
9. Odběratel dodavatele seznámil s environmentální politikou odběratele a dodavatel se zavazuje jednat v souladu se zásadami ochrany životního prostředí, které z ní vyplývají.

V. Minimální standardy Kongresové Centrum Praha, a.s. v oblasti bezpečnosti a ochrany zdraví při práci (BOZP) a požární ochrany (PO)

1. Dodavatel je povinen dodržovat i povinnosti vyplývající z následujících minimálních standardů pro zajištění a řízení BOZP a PO na stavbách a v provozovnách odběratele (dále také jen „minimální standardy“).

2. Provádění kontrol na staveništi

- 2.1 Každý dodavatel je povinen provádět řádnou kontrolu dodržování právních a ostatních předpisů o BOZP a PO na vlastním staveništi, na kterém se nachází jeho pracoviště, min. 1x za kalendářní týden a její výsledek zaznamenat v knize BOZP a PO, nebo ve stavebním deníku. Jestliže je doba plnění dodavatele kratší než jeden kalendářní týden, je dodavatel povinen provést tuto kontrolu nejméně jedenkrát během doby plnění a její výsledek zaznamenat v knize BOZP a PO, nebo ve stavebním deníku.
- 2.2 Dodavatel na pracovištích odběratele je v případě zjištění nebezpečného chování, nebo rizikové situace povinen přerušit práce a o situaci neprodleně informovat stavbyvedoucího odběratele, nebo jiného písemně určeného zástupce odběratele.

3. Komunikace

- 3.1 Dodavatel je povinen zajistit, aby jeho zaměstnanci či osoby, které provádí plnění pro odběratele prostřednictvím dodavatele (popř. jejich zaměstnanci), neovládají-li český či slovenský jazyk, byli proškoleni z pravidel dle českých nebo slovenských (to podle místa plnění) právních a ostatních předpisů o BOZP a PO v jim srozumitelném jazyce. Doklad o proškolení je dodavatel povinen předat stavbyvedoucímu odběratele nejpozději jeden den před započatím plnění pro odběratele.
- 3.2 Dodavatel je povinen předávat svým zaměstnancům každodenní informace o BOZP a PO, zejména vyhodnocení rizik a popisy technologických a bezpečných pracov-

ních postupů v českém nebo ve slovenském jazyku, aby odběratel mohl tato vyhodnocení či popisy zkontrolovat.

3.3 Dodavatel musí na pracovišti zajistit trvalou přítomnost minimálně jedné osoby, která bude schopna zajistit překlad pro ty, kteří neumí česky ani slovensky.

4. Evidence osob a kontrola vstupu a vjezdu na staveniště odběratele

Při příchodu na staveniště je dodavatel (popř. jeho zaměstnanec) povinen nahlásit svůj příchod vedoucímu zaměstnanci odběratele. Dodavatel musí zajistit, že tuto povinnost bude plnit i jiná osoba (popř. její zaměstnanci), která provádí plnění pro odběratele prostřednictvím dodavatele.

5. Vstupní školení na pracovišti

Dodavatel je povinen absolvovat vstupní školení odběratele před prvním vstupem na staveniště. Dodavatel se zavazuje zajistit účast svých zaměstnanců či osob, které provádějí plnění pro odběratele prostřednictvím dodavatele (popř. jejich zaměstnanců) a jiných osob, které na jeho žádost nebo s jeho vědomím vstupují na staveniště, na tomto vstupním školení.

6. Vyhodnocení rizik

Dodavatel je povinen vyhotovit písemné vyhodnocení rizik možného ohrožení života a zdraví při plnění (činnostech), které pro odběratele provádí a popisy bezpečných pracovních postupů. Písemné vyhodnocení rizik a popisy bezpečných pracovních postupů je dodavatel povinen předat stavbyvedoucímu nebo mistrovi odběratele, a to nejpozději jeden den před započatím svého plnění.

7. Technologické předpisy

7.1 Dodavatel je povinen vypracovat technologický předpis. Technologický předpis musí obsahovat:

- návaznost a souběh jednotlivých pracovních operací - pracovní postup pro danou pracovní činnost,
- použití strojů a speciálních pracovních prostředků,
- druhy a typy pomocných pracovních konstrukcí,
- způsob dopravy (svislé i vodorovné),
- technická a organizační opatření,
- mimořádné podmínky.

7.2 Dodavatel nesmí začít provádět plnění na stavbě odběratele bez technologického předpisu nebo bez popisů bezpečných pracovních postupů.

7.3 Dodavatel předá bez zbytečného odkladu po vyžádání ze strany odběratele jeho stavbyvedoucímu či jinému písemně určenému zástupci technologický předpis.

8. Bezpečnostní diskuse

Dodavatel je povinen provést se svými zaměstnanci na stavbě minimálně 1x týdně diskusi zaměřenou na probíhající a následné práce s cílem zdůraznit aktuální a budoucí rizikové operace a možná ohrožení a nutná preventivní opatření.

9. Osobní ochranné pracovní prostředky (OOPP)

9.1 Zejména při plnění povinnosti dle článku II. odst. 7 těchto smluvních podmínek musí dodavatel respektovat, že na stavbách a v provozovnách odběratele je povinné řádné užívání následujících osobních ochranných pracovních prostředků (OOPP):

10.1.1 *Ochranná přilba*

Všechny osoby musí používat certifikovanou ochranou přilbu po celou dobu svého pobytu na staveništi.

9.1.2 *Reflexní vesta*

Všechny osoby musí používat vesty splňující podmínky 2. tř. bezpečnosti. Všechny osoby, kromě vazačů a signalistů, musí mít oděv oranžové barvy. Vazači a signalisté musí mít v době zvedacích operací vestu žlutozelenou.

9.1.3 *Ochrana zraku*

Všude tam, kde je možné riziko poranění zraku, musí být používána ochrana zraku. Každá dotčená osoba musí mít k dispozici ochranné brýle.

9.1.4 *Ochranný oděv*

Všechny osoby musí používat pouze ochranné oděvy certifikované a vhodné pro danou činnost podle vyhodnocených rizik. Na stavbách a v provozovnách odběratele je zakázáno používat kalhoty se zkrácenými nohavicemi nebo jinak upravené části OOPP.

9.1.5 *Ochranná obuv*

Je povinností používat jako standard boty s vyztuženou špičkou, tužinkou proti propíchnutí a protiskluzovou podrážkou.

9.1.6 *Pracovní rukavice*

Každá osoba musí mít k dispozici ochranné rukavice. Rukavice musí být vhodné pro charakter činností vykonávaných dotčenou osobou.

10. Dokumentace a minimální požadavky při rizikových pracích

10.1 *Rozdělení prací / Start karta*

Dodavatel je zodpovědný za rozdělení pracovních činností a vyhodnocení rizik vyplývajících z jejich náročnosti. Před každou novou pracovní činností jsou dodavatel a osoba vykonávající plnění pro odběratele prostřednictvím dodavatele povinni konzultovat detaily pracovní činnosti se svými zaměstnanci s ohledem na rizika BOZP a PO a vést záznamy o jejich poučení.

10.2 *Povolení pro vysoce rizikové práce*

Dodavatel je povinen vydávat svým zaměstnancům a osobám, které provádějí plnění pro odběratele prostřednictvím dodavatele, povolení pro vysoce rizikové práce a zajistit, aby bez tohoto povolení nebyly příslušné práce vykonávány.

Vzor Povolení pro vysoce rizikové práce je obsažen v příloze č. 2 těchto smluvních podmínek.

Povolení pro vysoce rizikové práce může vydávat výhradně kompetentní odpovědná osoba s praxí v dané činnosti a se znalostmi, jak práce vykonat správně a bezpečně. Zároveň před vydáním povolení se musí přesvědčit, zda byla uskutečněna všechna potřebná opatření podle druhu potenciálního rizika.

Dodavatel je povinen předem nahlásit stavbyvedoucímu, nebo mistrovi odběratele jméno osoby, která je oprávněna povolení vydat zaměstnancům dodavatele a osobám, které provádějí plnění pro odběratele prostřednictvím dodavatele.

10.3 Vysoce rizikové práce

<i>Práce ve výškách</i>	Práce, při které hrozí pád z výšky nebo do hloubky více než 5 metrů.
<i>Výkopy</i>	Práce vystavující zaměstnance riziku poškození zdraví nebo úmrtí sesuvem uvolněné zeminy ve výkopu o hloubce větší než 2 m.
<i>Práce nad vodou</i>	Práce nad vodou nebo v její těsné blízkosti spojené s bezprostředním nebezpečím utonutí.
<i>Práce v ochranném pásmu</i>	Práce vykonávané v ochranných pásmech energetických sítí (plyn, voda, elektřina, pára, vzduchovod atd.).
<i>Dočasné konstrukce</i>	Práce montáže nebo demontáže dočasných konstrukcí jako jsou lešení, bednění, lávky atd.
<i>Vyhrazené prostory</i>	Práce v uzavřených nebo stísněných prostorech, kde hrozí v případě nedostatku kyslíku poškození zdraví, nebo v případě nehody ztížená evakuace ohrožené osoby.
<i>Zvedací operace</i>	Všechny zvedací operace nad 5 tun.
<i>Práce vedle provozované cesty nebo trati</i>	Práce vedle provozované cesty nebo trati, maximálně však 5 metrů od kraje komunikace nebo trati, kde hrozí střet osoby a projíždějícího vozidla.
<i>Bourací práce</i>	Všechny druhy bouracích prací.
<i>Sváření</i>	Sváření a tomu podobné činnosti s otevřeným ohněm.
<i>Nebezpečné látky</i>	Práce s nebezpečnými látkami, kde je potřeba dbát zvýšené opatrnosti, aby nedošlo k poškození zdraví u zaměstnance. Součástí povolení musí být i bezpečnostní list.

10.4 Nebezpečné látky

Dodavatel má povinnost seznámit své zaměstnance s obsahem příslušného bezpečnostního listu. Tento list musí zaměstnanci mít k dispozici po celou dobu práce s nebezpečnou látkou.

10.5 Pravidelné kontroly pracoviště při vysoce rizikových pracích

Na každém pracovišti dodavatele musí být pravidelně kontrolována úroveň opatření k zajištění bezpečnosti a ochrany zdraví při práci. Kontroly provádí vedoucí zaměstnanci dodavatele nebo osoby, které v případě zjištění porušení mohou okamžitě přerušit práci a zjednat nápravu.

Kontrola pracoviště se provádí každý den se zápisem do Knihy BOZP a PO, nebo stavebního deníku.

11. První pomoc

11.1 Dodavatel je povinen určit odpovídající počet proškolených osob, které v případě potřeby poskytnou první pomoc. Jejich počet se odvíjí od počtu osob pohybujících se na staveništi a rizikivosti dané práce.

- 11.2 Dodavatel je povinen zajistit na staveništi přiměřený počet lékárníček pro poskytování první pomoci. Pro každé jeho pracoviště musí být k dispozici ve vzdálenosti maximálně 100 m lékárníčka (minimálně schválená autolékárnička).
- 11.3 Pro případ rizikových situací na staveništi musí mít dodavatel vypracovaný a vedoucím zaměstnancem odběratele schválený záchranný a evakuační plán (např. pro práce ve stísněných prostorech, práce ve výškách).

12. Reporting

- 12.1 Dodavatel je povinen všechny incidenty hlásit okamžitě vedoucímu zaměstnanci odběratele přítomnému v blízkosti incidentu.
- 12.2 Po smrtelném úrazu, těžkém úrazu, nebo nebezpečné situaci se musí místo incidentu ponechat v původním stavu až do zaevidování události.
- 12.3 Všechny incidenty, při kterých došlo k poranění, musí být zaprotokolovány v knize úrazů.
- 12.4 Všechny incidenty, které podle právního předpisu podléhají oznámení úřadům, musí dodavatel nahlásit též vedoucímu zaměstnanci odběratele přítomnému v blízkosti incidentu. Je povinností dodavatele o incidentu informovat příslušné úřady. Kopie oficiální zprávy dodavatele pro úřady musí být dodavatelem předána stavbyvedoucímu odběratele.
- 12.5 Incidenty se rozumí:

Skoronehoda - nehoda, která se stala, ale díky příznivým okolnostem nebyl nikdo zraněn.

Zranění - nehoda, při které došlo ke zranění osoby, ale charakter zranění dotčené osobě nebrání dál pokračovat v činnosti (např. pořezání prstu).

Úraz s pracovní neschopností - nehoda, která dotčené osobě nedovoluje pokračovat v činnosti a vyžaduje čas k léčení.

13. Porušování předpisů

- 13.1 Každé porušení právních předpisů a ostatních předpisů upravujících oblast BOZP a PO musí být zapsáno do knihy BOZP a PO, nebo do stavebního deníku.
- 13.2 Poruší-li předpisy podle předchozího odstavce zaměstnanec dodavatele nebo osoba, která provádí plnění pro odběratele prostřednictvím dodavatele (popř. její zaměstnanec), je dodavatel povinen ihned zjednat nápravu. V opačném případě je odběratel oprávněn požadovat po dodavateli, aby vykázal takového pracovníka porušujícího dané předpisy ze staveniště. Dodavatel se zavazuje v takovém případě zajistit, že příslušný pracovník stavbu ihned opustí.
- 13.3 Neplnění povinností podle těchto minimálních standardů Kongresové centrum Praha, a.s. je považováno za podstatné porušení smluvních povinností.
- 13.4 Za porušení předpisů upravujících oblast BOZP a PO se považuje rovněž:
 - a) pracovník pracuje takovým způsobem, že vystavuje sebe nebo své okolí riziku vážného zranění nebo smrti,
 - b) pracovník přes upozornění na nedostatky opakovaně pokračuje v porušování předpisů upravujících oblast BOZP a PO.

V případě porušení předpisů upravujících oblast BOZP a PO může odběratel vystavit písemné upozornění, které předá pracovníkovi, který porušil některý z takových předpisů. Odběratel předá kopii písemného upozornění dodavateli, porušil-li jeho zaměstnanec nebo osoba, která provádí plnění pro odběratele prostřednictvím tohoto dodavatele (popř. její zaměstnanec), některý z předpisů upravujících oblast BOZP a PO.

Dodavatel je povinen zajistit, že pracovník, který porušil některý z předpisů upravujících oblast BOZP a PO a obdržel výše uvedené upozornění, se následující pracovní den i za přítomnosti dodavatele zúčastní proškolení z předpisů upravujících oblast BOZP a PO.

Obdobnou povinnost podle předchozí věty má i dodavatel, jestliže vykonává pro odběratele plnění bez vlastních zaměstnanců. Dodavatel se rovněž zavazuje ihned po obdržení žádosti odběratele vykázat ze staveniště takového svého zaměstnance nebo osobu, která provádí plnění pro odběratele prostřednictvím dodavatele (popř. jejího zaměstnance), která po obdržení prvního písemného upozornění opětovně poruší předpisy upravující oblast BOZP a PO.

- 13.5 V případě, že se zaměstnanec dodavatele nebo osoba, která provádí plnění pro odběratele prostřednictvím dodavatele (popř. její zaměstnanec), dopustí níže uvedeného jednání (dále jen „hrubé porušení pravidel“), zavazuje se dodavatel příslušnou osobu ze stavby vykázat okamžitě; pokud tak neučiní, je povinen vykázat ji neodkladně na žádost vedoucího zaměstnance odběratele. Obsah žádosti, včetně přesného popisu hrubého porušení pravidel a identifikace osoby, která se hrubého porušení pravidle dopustila, zapíše vedoucí zaměstnanec odběratele do stavebního deníku.

Za hrubé porušení pravidel vedoucí k okamžitému vykázáni ze stavby se považuje:

- šikanování, vyhrůžky nebo agresivní jednání;
- sexuální obtěžování nebo rasová nesnášenlivost;
- krádež;
- nepovolený vstup do zakázaných zón;
- nepovolená obsluha mechanismů a zařízení;
- poškozování bezpečnostního vybavení, např. bezpečnostních zábran atd.;
- vystavování sebe nebo své okolí smrtelnému riziku;
- vykonávání vysoce rizikových prací bez Povolení pro vysoce rizikové práce podle těchto Minimálních standardů

VI. Zajištění závazků

1. Jestliže dodavatel poruší povinnost v oblasti bezpečnosti a ochrany zdraví při práci, požární ochrany nebo ochrany životního prostředí stanovenou právními nebo jinými předpisy anebo sjednanou podle smlouvy a těchto podmínek, má odběratel právo na smluvní pokutu. Výše smluvních pokut za jednotlivá porušení povinností v oblasti bezpečnosti a ochrany zdraví při práci, požární ochrany nebo ochrany životního prostředí je sjednána takto:

- a) nepoužití osobních ochranných pracovních pomůcek (např. ochranné přilby, bezpečnostní výstražné vesty, pracovní obuvi kategorie S3, bezpečnostních brýlí apod.): 3.000,- Kč;
- b) nepoužití osobního zajištění pro práce ve výškách: 20.000,- Kč;
- c) vykonávání činnosti bez příslušné odborné nebo zdravotní způsobilosti: 20.000,- Kč;
- d) poškození nebo nenainstalování bezpečnostních prvků (např. oplocení, ohrazení atd.): 5.000,- Kč;
- e) pálení odpadu nebo jiné znečištění životního prostředí: 10.000,- Kč;
- f) znečištění nebo poškození prostor staveniště: 10.000,- Kč;
- g) porušení zákazu kouření na zakázaných místech: 3.000,- Kč;
- h) přechovávání alkoholu na staveništi nebo pozitivní dechová zkouška: 20.000,- Kč;
- i) za každé porušení jiné povinnosti v oblasti bezpečnosti a ochrany zdraví při práci, požární ochrany nebo ochrany životního prostředí stanovené právními nebo jinými předpisy anebo sjednané podle smlouvy a těchto podmínek: 5.000,- Kč.

2. Sjednání smluvních pokut se nedotýká práva na náhradu škody způsobené porušením povinnosti zajištěné smluvní pokutou.

VII. Závazek dodavatele prokazatelně seznámit další osoby s těmito podmínkami

Dodavatel se zavazuje s těmito podmínkami prokazatelně seznámit všechny osoby podílející se prostřednictvím dodavatele na plnění pro společnost Kongresové Centrum Praha, a.s. a písemně je zavázat k jejich dodržování. Tím není dotčena odpovědnost dodavatele za dodržování těchto podmínek.