

ČÍSLO SMLOUVY OBCHODNÍKA: 1295181881-41

ČÍSLO SMLOUVY ZÁKAZNÍKA:



155001190000138702

## SMLOUVA O SDRUŽENÝCH SLUŽBÁCH DODÁVKY ELEKTŘINY ZE SÍTÍ NÍZKÉHO NAPĚTÍ (NN)

Niže uvedeného dne, měsíce a roku uzavírají „Smluvní strany“

### „OBCHODNÍK“

obchodní firma: ČEZ ESCO, a.s.

sidlo: Praha, Duhová 1444/2, PSČ 140 00,

IČO: 03592880


DIČ: CZ03592880

společnost zapsaná v obchodním rejstříku Městským soudem v Praze, oddíl B, vložka 20240

licence na obchod s elektřinou: 141533688

registrace OTE: 32029

bankovní spojení: Česká spořitelna, a.s., číslo účtu/kód banky: 66666622/0800

zastoupená:  manažer prodeje klíčovým zákazníkům

[dále jen „Obchodník“]

a

### „ZÁKAZNÍK“

obchodní firma/název: Základní škola Zlín, Okružní 4685, příspěvková organizace

bydliště/sidlo: Okružní 4685, 760 05 Zlín

IČO: 46307745

DIČ: CZ 46307745

bankovní spojení: Česká spořitelna, a.s., číslo účtu/kód banky: 1422543309 /0800

zastoupení/jednající za Zákazníka: Mgr. Ivana Rejzková, ředitelka

[dále jen „Zákazník“]

## I. PŘEDMĚT SMLOUVY

1. Smlouva o sružených službách dodávky elektřiny je uzavřena podle ust. § 50, odst. 2 zák. č. 458/2000 Sb., Energetický zákon [dále jen „EZ“] a zákona č. 89/2012 Občanský zákoník, v platném znění [dále jen „OZ“], v režimu přenesení odpovědnosti za odchylku na Obchodníka [dále jen „Smlouva“]. Zákazník vyslovuje souhlas, aby Obchodník sjednal s příslušným provozovatelem distribuční soustavy [dále jen „PDS“] smlouvu o distribuci elektřiny do odběrného místa Zákazníka [dále jen „OM“].
2. Předmětem Smlouvy je závazek Obchodníka dodávat Zákazníkovi elektřinu v napěťové hladině NN ve sjednaném množství a výkonu a převzít odpovědnost za odchylku za Zákazníka [dále jen „dodávka elektřiny“] a zajistit přenos, distribuci a systémové služby [dále jen „distribuce elektřiny“] do OM a závazek Zákazníka odebrat v OM sjednané množství elektřiny podle Smlouvy a uhradit Obchodníkovi řádně a včas dohodnutou platbu za dodávku elektřiny a regulovanou cenu za distribuci elektřiny.
3. Dodávka a odběr elektřiny a distribuce elektřiny se uskutečňují z distribuční sítě příslušného PDS v souladu se „Smlouvou o připojení“, kterou Zákazník uzavřel s PDS a v souladu s „Pravidly provozování distribuční soustavy“ [dále jen „PPDS“] a „Podmínkami distribuce elektřiny“ [dále jen „PDE“], vydanými příslušným PDS.
4. Podmínky dodávky elektřiny a další vzájemná práva a povinnosti Účastníků Smlouvy jsou uvedena ve Všeobecných obchodních podmínkách dodávky [dále jen „VOPD“], vydanými Obchodníkem, které jsou Přílohou Smlouvy; ujednání ve Smlouvě mají před ustanoveními VOPD přednost, pokud jsou s nimi v rozporu. V případě změn VOPD se vzájemné vztahy Smluvních stran řídí VOPD platnými ke dni řešení těchto vztahů.

## II. SPECIFIKACE ODBĚRNÉHO MÍSTA

1. Je-li Smlouva uzavřena pro více OM, jsou specifikace podle ust. odst. 1) tohoto článku Smlouvy uvedeny v připojené Příloze této Smlouvy – „Specifikace odběrných míst, časová a technická specifikace plnění (1)“.
2. Dojde-li ve smlouvě o připojení uzavřené k předmětnému OM ke změně údajů uvedených v tomto článku, dojde automaticky ke změně těchto údajů i ve Smlouvě. Zákazník, u jehož smlouvy o připojení k předmětnému

ČEZ ESCO, a.s.

strana 1

OM u příslušného PDS došlo ke změně uvedených údajů, je povinen hlásit tuto změnu Obchodníkovi, a to nejpozději do tří (3) dnů, v případě kdy tak neučiní, nese odpovědnost za náhradu škody vzniklé touto změnou Obchodníkovi.

3. Pro případ vyhlášení stavu nouze v souladu s platnými právními předpisy se Zákazník zavazuje snížit svůj odběr dle vyhlášeného regulačního stupně. Zařazení zákazníků do regulačních stupňů č.1 a č.2 provádí PDS; toto zařazení není uvedeno ve smlouvách. V případě, že na OM je hodnota hlavního jističe 200A a vyšší je zákazník zařazen do regulačních stupňů následovně:

Základní údaje o jednotlivých regulačních stupních OM Zákazníka, jsou uvedeny v připojené Příloze k této Smlouvě – „Specifikace odběrných míst, časová a technická specifikace plnění (2)“

Kontaktní údaje Zákazníka pro komunikaci v případě stavů nouze:



### III. CENA, VYÚČTOVÁNÍ, ZÁLOHY A PLATEBNÍ PODMÍNKY

1. Cena za silovou elektřinu je stanovena dle Přílohy Cena.
2. Distribuční sazba/y odběrného/ých místa je/ jsou uvedena/y v připojené Příloze Smlouvy - "Specifikace odběrných míst, časová a technická specifikace plnění (3)".
3. K výše uvedeným cenám bude připočtena daň z přidané hodnoty a případně další daně ve výši platných právních předpisů.
4. Obchodník provádí vyúčtování dodávky elektřiny podle zásad uvedených ve VOPD.
5. Pro účely vyúčtování dodávky elektřiny, záloh a platebních a fakturačních podmínek se sjednává:
  - a) adresa pro zasilání faktur a dalších Podání (tzv. „Zasílací adresa“): Okružní 4685, 760 05 Zlín
  - b) forma úhrady záloh: Vlastní podnět
  - c) forma úhrady faktur: Vlastní podnět
  - d) splatnost faktur: dle přílohy
  - e) splatnost záloh: stanovena platebním kalendářem (rozpisem záloh) zasilaným Obchodníkem
  - f) počet záloh/faktur za zúčtovací období dle přílohy
  - g) zvláštní fakturační podmínky:
  - h) Faktury za dodávanou komoditu a zálohové plány budou zasilány elektronicky ve formátu \*.pdf emailem a do aplikace ESCO Portál. Podmínky užití naleznete na [www.cezesco.cz](http://www.cezesco.cz).

### IV. PLATNOST A ÚČINNOST SMLOUVY

Smlouva se uzavírá na dobu: určitou od 1. 2. 2020 do 31. 12. 2023

Smlouva nabývá platnosti dnem podpisu oběma smluvními stranami a účinnosti dnem zahájení dodávky dle článku II. odst. 1 písm. e) Smlouvy. V případě, že je Smlouva uzavřena pro více OM, je počátek zahájení dodávky uveden v příloze této Smlouvy „Specifikace odběrných míst, časová a technická specifikace plnění (1)“.

### V. ZVLÁŠTNÍ UJEDNÁNÍ

- Smlouva je uzavřena na dobu určitou bez možnosti automatické prolongace.
- Na odběratele se nevztahují sankce za nedodržení množství odběru elektrické energie.
- Dodavatel přebírá úplnou zodpovědnost za odchytku. Nebude se vyhodnocovat skutečně odebrané množství elektrické energie ve smyslu jakýchkoliv dalších poplatků nebo sankcí.
- Z důvodu provozních potřeb může zadavatel v průběhu smluvního období počet měřicích nebo odběrných míst změnit, a to jak zrušením stávajících, tak zřízením nových odběrných míst (případně i přepisem odběrných míst z jiného subjektu). Dodavatel i pro tyto případy zadavatelé garantuje sjednané ceny, resp. koeficient, a neprodleně po oznámení zadavatelem o zřízení nového odběrného místa zahájí dodávku elektrické energie za podmínek sjednaných v rámci této veřejné zakázky.
- V případech zrušení odběrného místa u odběratele, zejména z důvodu převodu vlastnických práv k odběrnému místu, odstranění odběrného místa, demolice, zničení živelnou pohromou, je odběratel oprávněn ukončit smluvní vztah s vybraným dodavatelem k danému odběrnému místu nejpozději do 30 dnů ode dne oznámení dodavatelé o zrušení odběrného místa, a to bez nároku na finanční kompenzaci.
- Nedílnou součástí smlouvy je Příloha č. 2, jež specifikuje způsob realizace postupného nákupu.
- Společný zadavatel si v souladu s § 100 ZZVZ vyhrazuje změnu závazku ze smlouvy na veřejnou zakázku, jejíž znění uvedené níže je účastník povinen uvést jako zvláštní ujednání do návrhu smlouvy:
  - Odběratel je oprávněn kdykoli v průběhu smluvního období požádat dodavatele o zahájení dodávek elektřiny do odběrných míst subjektů, které nebyly součástí veřejné zakázky, ale pro něž je společný zadavatel zřizovatelem či majoritním vlastníkem a v průběhu smluvního období přistoupí ke smlouvě o centralizovaném zadávání formou dodatku. Dodavatel i pro tyto případy společnému zadavatelé garantuje sjednané ceny, resp. koeficient, a bez zbytečného odkladu

po podání žádosti odběratele zahájí dodávky elektrické energie do předem určených odběrných míst za podmínek sjednaných v rámci této veřejné zakázky.

- Dodavatel bere na vědomí, že statutární město Zlín, jako správce zpracovává osobní údaje v souladu s Nařízením Evropského parlamentu a Rady (EU) 2016/679 ze dne 27. dubna 2016 o ochraně fyzických osob v souvislosti se zpracováním osobních údajů a o volném pohybu těchto údajů a o zrušení směrnice 95/46/ES (obecné nařízení o ochraně osobních údajů). Zákonnost zpracování vychází z čl. 6 odst. 1 písm. b), c) a f) uvedeného nařízení. Osobní údaje budou zpracovávány po dobu stanovenou spisovým a skartačním plánem. Kontakty na pověřence pro ochranu osobních údajů, práva a povinnosti správce a subjektů osobních údajů a další informace ke zpracování osobních údajů jsou uvedeny na [www.zlin.eu/gdpr](http://www.zlin.eu/gdpr).
- Dodavatel souhlasí s:
  - uveřejněním této smlouvy, včetně všech změn a dodatků, v souladu se zákonem č. 134/2016 Sb., o zadávání veřejných zakázek
  - se zveřejněním této smlouvy v Registru smluv
- Elektřina – NN  
Dodavatel je povinen poskytovat záznamy o všech vystavených fakturách ve formátu .csv, .xls, případně DÚF (dodatečné údaje k fakturaci), ke všem odběrným místům v elektronické podobě. Dodavatel tyto data bude zasílat v periodě jednoho měsíce. Data budou zaslána nejpozději do 25. dne následujícího kalendářního měsíce prostřednictvím emailu, nebo na předem určené datové uložení. Struktura souboru bude definována zástupcem všech odběratelů.

Záznam bude minimálně obsahovat následující údaje:

- EAN
- IČ
- číslo faktury
- zúčtovací období (od – do)
- spotřeba VT v MWh, spotřeba v NT v MWh
- distribuční sazba
- hodnota hlavního jističe (počet fází a hodnota v A)
- cena za komoditu VT a NT v CZK / 1 MWh bez DPH
- cena celkem bez DPH, cena celkem s DPH

## VI. SPOLEČNÁ A ZÁVĚREČNÁ USTANOVENÍ

1. Účastníci Smlouvy prohlašují, že k přijetí této Smlouvy přistoupili po vzájemném, vážném, srozumitelném a určitém projednání, a že její obsah odpovídá skutečnému stavu věci a je výrazem jejich pravé a svobodné vůle.
2. Smlouva může být měněna nebo doplňována písemnou formou, pokud se smluvní strany nedohodnou, že pro určité změny postačí telefonické, ústní nebo jiné oznámení Zákazníka Obchodníkovi. Ke změnám Smlouvy může docházet rovněž prostřednictvím změn VOPD nebo Ceníku Obchodníka.
3. Ujednání Smlouvy sjednaná po datu uzavření Smlouvy plně nahrazují ujednání sjednaná v předchozí smlouvě týkající se předmětného OM a jsou Účastníky považována za změnu Smlouvy.
4. Fyzické osoby, které Smlouvu uzavírají jménem jednotlivých smluvních stran, tímto prohlašují, že jsou plně oprávněny k platnému uzavření Smlouvy.
5. Smlouva je vyhotovena ve 3 stejnopisech, po jejím podpisu obdrží 2 vyhotovení Zákazník a 1 vyhotovení Obchodník.

6. Zákazník výslovně prohlašuje a svým podpisem potvrzuje, že se seznámil s VOPD, PDE a Ceníkem Obchodníka, platnými ke dni uzavření Smlouvy, rozumí jim a zavazuje se jimi řídit, jakož i jejich změnami, se kterými bude seznámen v souladu s EZ a OZ.
7. Je-li Zákazník spotřebitelem ve smyslu ustanovení OZ, tak Obchodník a Zákazník sjednávají, že Zákazník v souladu s ustanovením § 1823 OZ žádá, aby poskytování služeb dle Smlouvy bylo zahájeno ještě před uplynutím lhůty pro odstoupení od smlouvy dle tohoto článku Smlouvy.
8. Je-li Smlouva uzavírána prostředky umožňující komunikaci na dálku (distančním způsobem) nebo mimo obchodní prostory Obchodníka, je Zákazník je-li spotřebitelem, oprávněn od Smlouvy odstoupit ve lhůtě 14 dnů od zahájení dodávky elektřiny.
9. Obchodník má za to, že Smlouva nabývá platnosti a účinnosti dnem jejího podpisu oběma Smluvními stranami. V případě, že Smlouva musí být uveřejněna v registru smluv podle zákona č. 340/2015 Sb., o zvláštních podmínkách účinnosti některých smluv, uveřejňování těchto smluv a o registru smluv (zákon o registru smluv), ve znění pozdějších předpisů, nabývá účinnosti nejdříve dnem jejího uveřejnění. Pro tento případ, je-li Zákazník povinnou osobou dle ustanovení § 2 odst. 1 zákona o registru smluv, která nebyla založena za účelem uspokojování potřeb majících průmyslovou nebo obchodní povahu nebo za účelem výzkumu, vývoje nebo zkušebnictví, a zároveň se na Smlouvu nevztahuje žádná výjimka z povinnosti k uveřejnění podle § 3 zákona o registru smluv, bude Smlouva uveřejněna v registru smluv. Pro účely uveřejnění v registru smluv Smluvní strany navzájem prohlašují, že Smlouva obsahuje obchodní tajemství v ustanoveních Smlouvy definujících cenu a platební podmínky. Zákazník je povinen anonymizovat obchodní tajemství a další údaje vyplývající z příslušných právních předpisů. Zákazník zašle tuto Smlouvu správci registru smluv k uveřejnění prostřednictvím registru smluv bez zbytečného odkladu, nejpozději však do 30 dnů od uzavření Smlouvy, přičemž je povinen v metadatech uveřejňované Smlouvy uvést datovou schránku Obchodníka (r5dsviv). O povinnosti Zákazníka uveřejnit Smlouvu v registru smluv Zákazník informuje na emailovou adresu Obchodníka: [redacted] ve lhůtě 14 dnů od uzavření Smlouvy.

#### Přílohy Cena

Způsob realizace postupného nákupu

Specifikace odběrných míst, časová a technická specifikace plnění

Všeobecné obchodní podmínky dodávky elektřiny

Datum uzavření smlouvy:

V Ostravě, dne 7.1.2020

ZA OBCHODNÍKA

ČEZ ESCO, a.s.

[redacted] manažer prodeje klíčovými zákazníky

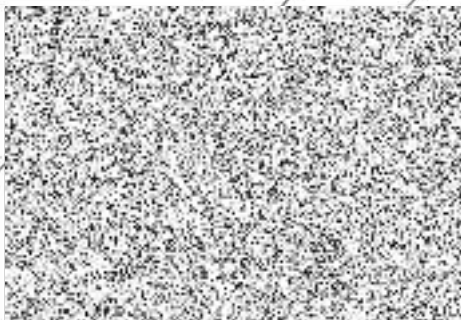
ve [redacted], dne 9.1.2020

ZA ZÁKAZNÍKA

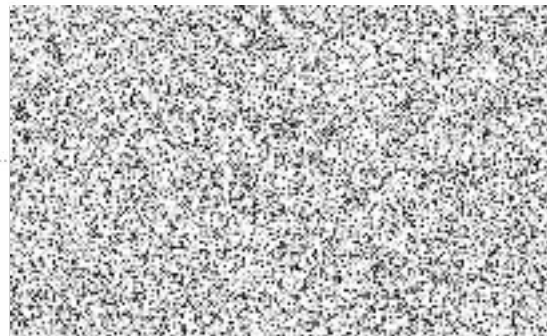
Základní škola Zlín, Okružní 4685, příspěvková organizace

Mgr. Ivana Rejzková, ředitelka

Podpis



Podpis



## Příloha Cena

1. Obchodník a Zákazník sjednávají, že Zákazník se zavazuje odebrat stanovené množství elektřiny, přičemž cena za dodávku elektřiny se stanoví takto:
  - a) Zákazník je oprávněn odebírat elektřinu od Obchodníka, a to až do výše celkového objemu stanoveného v odst. 1. písm. f), přičemž cena této dodávky se bude stanovovat v krocích, dle níže uvedeného postupu resp. cenového vzorce a dle závazné objednávky Zákazníka na dodávku elektřiny Obchodníkem do jeho OM.
  - b) Výsledná cena dodávky elektřiny ( $PC_{a,i}$ ) bude činit:

PRODUKT	ČASOVÉ PÁSMO		RI <sub>T</sub>
STANDARD	DENNĚ OD 00:00 HOD. DO 24:00 HOD.		1,000
AKUMULACE 8	VYSOKÝ TARIF		1,140
	NÍZKÝ TARIF		0,690
AKUMULACE 16	VYSOKÝ TARIF		1,015
	NÍZKÝ TARIF		0,945
PŘÍMOTOP	VYSOKÝ TARIF		1,080
	NÍZKÝ TARIF		0,940
TEPELNÉ ČERPADLO	VYSOKÝ TARIF		1,210
	NÍZKÝ TARIF		0,780
VEŘEJNÉ OSVĚTLENÍ	DENNĚ OD 00:00 HOD. DO 24:00 HOD.		0,680

OBDOBÍ	STÁLÝ PLAT Kč/OM/MĚSÍC
2020-23	0,00

- c) Zákazník bude v rámci jednotlivých kroků oznamovat objem odběru elektřiny do množství uvedeného v odst. 1 písm. f) této Přílohy, přičemž Zákazník je oprávněn sdělit Obchodníkovi až 4 objemy/rok odběru resp. realizovat 4 kroky ocenění/rok. Množství Zákazníkem objednané elektřiny, oceněné v jednotlivých krocích, nejsou omezena, avšak celkem oceněné množství je limitováno celkovým sjednaným objemem. Tvar spotřebního diagramu se po celou dobu ocenění resp. v jednotlivých krocích nemění - Zákazník pouze určuje vyšší hodnoty z celkového sjednaného objemu resp. objem v MWh, u kterého v daném kroku (1 až 4) dojde k objednávce. Objednávku příslušného objemu elektřiny v krocích (1 až 4) může Zákazník učinit pouze každý pracovní den, a to na základě Zákazníkem předloženého Indexového listu (dále jen „IL“).
- d) V případě, že chce zákazník uskutečnit nákupní krok (1 až 4) zašle obchodníkovi závazný doplněný IL, ve kterém bude uveden Závěrečný kurz ( $C_a$ ) zveřejněný na internetových stránkách Power Exchange Central Europe a.s. (dále „PXE“) za předchozí obchodní den, stejně jako požadované objednané množství elektřiny (MWh), které v jednom z kroků 1 až 4 bude objednávat. Zákazník není oprávněn učinit objednávku v případě, že Závěrečný kurz PXE ( $C_a$ ) je z pracovního dne, který předchází dni pracovního klidu nebo státního svátku.
- e) Zasláním IL a stanovením množství ze strany Zákazníka dojde k závaznému stanovení prodejní ceny elektřiny jednotlivého kroku -  $PC_{a,i}$ , jež je uvedena v příslušném IL, a za kterou se Zákazník zavazuje odebrat příslušné množství elektřiny.
- f) Celkové množství takto oceněné a následně odebrané elektřiny může činit 8825,409 MWh/rok. Objem elektřiny objednané v každém kroku je Zákazník povinen závazně sdělit, resp. stvrdit Obchodníkovi, a to nejpozději do 08:30 hodin následujícího dne od zveřejnění Závěrečného kurzu PXE ( $C_a$ ), přičemž nejpozdějším dnem objednání objemu elektřiny, u kterého dosud nebyla stanovena cena v některých předchozích krocích, je 21. kalendářní den měsíce bezprostředně předcházejícího období, na které je produkt PXE nabízen. Pokud k tomuto datu nebude Zákazníkem závazně potvrzena cena celého sjednaného objemu, bude zbývající množství v potřebném tvaru Obchodníkem oceněno cenou, vycházející ze Závěrečného kurzu PXE ( $C_a$ ) ze dne předcházejícího dni, který je nejpozdějším dnem objednání objemu elektřiny, u kterého nebyla stanovena cena v některých předchozích krocích. V případě, že tento termín připadne na den pracovního klidu nebo státního svátku, je termín posunut na předposlední pracovní den předcházející dnu pracovního klidu nebo svátku.
- g) Příslušný IL musí Zákazník podat Obchodníkovi písemně či faxem, a to pouze v pracovní dny a v termínu výše uvedeném v odst. 1 f) této Přílohy.
- h) Obchodník po kontrole správnosti obdržení údajů na IL potvrdí přijetí závazné objednávky.
- i) Za Zákazníka bude na akceptaci ceny elektřiny uvedené v příslušném IL a stanovení objemu elektřiny určena pověřená osoba: **vedoucí odboru – Odbor vnitřní správy**.
- j) Prodejní cena silové elektřiny jednotlivého nákupního kroku (1 až 4) v Kč/MWh se bude stanovovat dle objednávky Zákazníka na dodávku elektřiny Obchodníkem dle následujícího cenového vzorce:

$$PC_{a,t} = RI_t * C_a$$

kde

$PC_{a,t}$  = prodejní cena tarifu (t) příslušného kroku (a) stanovená v Kč s přesností na 2 desetinná místa

$RI_t$  = referenční index tarifu (t) nabízeného produktu zaokrouhlený na tři desetinná místa

$C_a$  = závěrečný kurz produktu F PXE CZ BL YY pro příslušný rok dodávky v CZK z předchozího obchodního dne. Jelikož cena na PXE je uváděna v EUR, bude tato cena přepočtena do CZK použitím kurzu CZK/EUR dle ČNB - deviza střed pro příslušný den.

- k) Výsledná cena za silovou elektřinu bude výsledkem váženého průměru  $PC_1$  až  $PC_n$  - cen stanovených v jednotlivých krocích ocenění a Obchodník se zavazuje, že ji oznámí písemně Zákazníkovi. Obchodník je oprávněn stanovit ceny jednotlivých časových pásem (tarifů) v rámci smlouveného produktu dle použitého spotřebního diagramu pro základní ocenění.

## Příloha č. 2

### Způsob realizace postupného nákupu

Společný zadavatel požaduje plnění dodávky způsobem postupného nákupu elektrické energie v období od 1. 2. 2020 do 31. 12. 2023 a bude postupný nákup realizovat jak pro sebe, tak pro všechny ostatní zadavatele, specifikované v části 2 zadávací dokumentace.

#### **Pro rok 2020**

Pro období od **1. 2. 2020 do 31. 12. 2020** bude postupný nákup realizován na základě příkazů k nákupu jednotlivých velkoobchodních měsíčních a čtvrtletních produktů typu Baseload na Pražské burze Power exchange central Europe, a.s. ([www.pxe.cz](http://www.pxe.cz)). Příkaz k nákupu bude proveden jedním krokem ve výši 100% předpokládaného množství pro toto období na bázi měsíčního produktu na **měsíc únor 2020, březen 2020 a zároveň na bázi kvartálních produktů na 2., 3. a 4. kvartál 2020.**

**Společný zadavatel dá příkaz k nákupu nejpozději do 24. 1. 2020.**

#### **Pro rok 2021 - 2023**

Postupný nákup bude realizován na základě příkazů k nákupu jednotlivých velkoobchodních **ročních** produktů typu Baseload na Pražské burze Power exchange central Europe, a.s. ([www.pxe.cz](http://www.pxe.cz)). V příkazu společný zadavatel určí kolik komodity v % **z předpokládaného ročního množství** pro něj má dodavatel nakoupit a v jakém termínu. **Nejmenší množství nákupu je 25 % z předpokládaného ročního množství** - nákup na každý jednotlivý rok dodávky je tedy možno realizovat maximálně 4 (čtyřmi) nákupy (**za celé období dodávky tedy maximálně 12 nákupů**). Postupný nákup bude realizován formou nákupu velkoobchodních produktů před začátkem dodávky daného roku. **Společný Zadavatel dá příkaz k nákupu nejpozději do 15. 12. roku před začátkem dodávky daného roku do výše 100 % předpokládaného ročního množství** objemu elektrické energie, pokud se společný zadavatel s dodavatelem nedohodnou jinak.

#### **Společná ustanovení pro období dodávky od 1.2.2020 – 31.12.2023**

Příkaz k nákupu nebude uskutečněn v pracovních dnech, které bezprostředně následují po dnech nepracovních a po dnech pracovního klidu (státní a ostatní svátky).

Jednotlivé nákupy budou stvrzeny oboustranně podepsanou confirmací, jež bude podepsaná společným zadavatelem zasílána ve formátu PDF, a to na e-mailovou adresu dodavatele, případně budou jednotlivé nákupy provedeny prostřednictvím zákaznického portálu dodavatele, případně budou nákupy realizovány prostřednictvím zaznamenaného telefonického hovoru.

**Cena účtovaná dodavatelem Zadavatelům bude určena pomocí koeficientu, kterým se bude násobit aktuální tržní cena komodity elektrické energie na burze Power exchange central Europe, a.s. ([www.pxe.cz](http://www.pxe.cz)) v den nákupu.** Pro nákup se bere hodnota obchodního dne, jež předchází dni nákupu z Official Price List (<https://www.pxe.cz/Kurzovni-Listek/Oficialni-KL/>), typ produktu Power Base, ve sloupci Kurz [EUR], následujícího produktu F PXE CZ BL v EUR/MWh ve finančním vypořádání (M02-20, M03-20, Q02-20, Q03-20, Q04-20, CAL-21, CAL-22 a CAL-23).

Pro přepočítání na českou korunu se bere směnný kurz CZK/EUR České národní banky vyhlášený pro pracovní den předcházející dni nákupu.

**Cena nákupu v CZK = cena PXE \* koeficient \* kurz (CZK/EUR)**

Ceny jednotlivých nákupů, stejně jako výsledná cena k fakturaci, se zaokrouhlí matematicky na 2 desetinná místa.

Koeficient pro postupný nákup obsahuje veškeré náklady na obstarání a dodávku elektřiny, tj. dodavatel není oprávněn v obchodní (neregulované) části fakturovat jakékoli další poplatky.

Pokud se v průběhu postupného nákupu změní výrazným způsobem podmínky nákupu elektrické energie, tak se pro postupný nákup bere nejbližší možný příbuzný obchodní produkt. V případě ukončení činnosti burzy Power exchange central Europe, a.s. ([www.pxe.cz](http://www.pxe.cz)) budou akceptovány velkoobchodní produkty nejbližší příbuzné obchodní platformy, pokud nebude dohodnuto mezi společným zadavatelem a dodavatelem jinak.

**Určení cen k fakturaci VN:**

V okamžiku nakoupení 100% předpokládaného objemu elektrické energie pro daný kalendářní rok bude z realizovaných nákupů proveden **vážený průměr** a stanoví se výsledná cena nákupu pro daný rok dodávky = fakturační cena.

**Určení cen k fakturaci NN:**

V okamžiku nakoupení 100% předpokládaného objemu elektrické energie pro daný kalendářní rok bude z realizovaných nákupů proveden **vážený průměr** a stanoví se výsledná cena nákupu pro daný rok dodávky.

Výsledná cena nákupu se dále vynásobí níže uvedenými koeficienty za účelem určení jednotkových cen pro jednotlivé distribuční sazby:

Distribuční sazba	koeficient VT	koeficient NT
C01d, C02d, C03d	1,000	0,000
C25d, C26d	1,140	0,690
C35d	1,015	0,945
C45d, C46d	1,080	0,940
C55d, C56d	1,210	0,780
C62d	0,680	0,000
D01d, D02d	1,000	0,000



**Ostatní ujednání**

V případě rozporu mezi zněním návrhu smlouvy o sdružených službách dodávky elektřiny a zněním přílohy má přednost znění tato příloha, která je nedílnou součástí smlouvy.



## Příloha

## Specifikace odběrných míst, časová a technická specifikace plnění (1)

ÚČASTNÍCI:	OBCHODNÍK: ČEZ ESCO, a.s.	ZÁKAZNÍK Základní škola Zlín, Okružní 4685, příspěvková organizace
ČÍSLO SMLOUVY:	1295181881-41	
PODPISY ÚČASTNÍKŮ:		
DATUM SJEDNÁNÍ PŘÍLOHY:	7. 1. 2020	9. 11. 2020



ČEZ ESCO, a.s.  
 Duhová 1444/2  
 140 00 Praha 4  
 IČ: 03592680  
 DIČ: CZ03592680 34

## Seznam odběrných míst elektrické energie napojených z nízkého napětí

Subjekt							Statutár					Odběrné místo									
Název	IČ	DIČ	Ulice	Č.p.	Č.o.	Město	PSČ	Jméno	Příjmení	Funkce	Tel.	E-mail	název OM	Ulice	Č.p.	Č.o.	Město	PSČ	Distributor	EAN	Distribuční sazba
Základní škola Zlín, Okružní 4685, příspěvková organizace	46307745		Okružní	4685		Zlín	76005	Mgr. Ivana	Sejzková	ředitelka			Základní škola Zlín, Okružní 4685	Okružní	4685		Zlín	76005	E.ON Distribuce, a.s.	859182400200313462	C.02d

			Korespondenční adresa				Kontaktní osoba pro fakturaci					Informace k fakturaci			
Typ jistice	Velikost jistice (A)	Typ měření	Název	Adresa	Město	PSČ	Jméno	Příjmení	Funkce	Tel.	E-mail	Číslo účtu	Stanovení záloh	Způsob provádění plateb zálohových faktur	Výše zálohových plateb
1/fázový	350,0	průběžové měření typu B	Základní škola Zlín, Okružní 4685, p.o.	Okružní 4685	Zlín	76005						1422541309/0800	bez záloh		

Splátnost zálohových plateb	Rozpis záloh na jednotlivá odběrná místa	Zúčtovací období	Způsob provádění plateb faktury	Splátnost faktur	Zúčtovací faktura pro jednotlivá odběrná místa	Způsob zaslání faktur/zálohových faktur	Požadavek na samoodečet	Údaje z předloží ruk 2020						
								Únor VT 2020 (MWh)	Únor NT 2020 (MWh)	Únor 2020 (MWh)	Březen VT 2020 (MWh)	Březen NT 2020 (MWh)	Březen 2020 (MWh)	ZQ VT 2020 (MWh)
	ANO	měsíc	bankovní převod	21. dnů po vystavení	ANO	poštou i e-mailem	NE	13,004	0,000	13,004	15,644	0,000	15,644	44,993

2Q NT 2020 (MWh)	2Q 2020 (MWh)	3Q VT 2020 (MWh)	3Q NT 2020 (MWh)	3Q 2020 (MWh)	4Q VT 2020 (MWh)	4Q NT 2020 (MWh)	4Q 2020 (MWh)	Rok 2021			Rok 2022			Rok 2023			Celkem za období dodávky		
								Celkem VT (MWh)	Celkem NT (MWh)	Celkem (MWh)	Celkem VT (MWh)	Celkem NT (MWh)	Celkem (MWh)	Celkem VT (MWh)	Celkem NT (MWh)	Celkem (MWh)	Celkem VT (MWh)	Celkem NT (MWh)	Celkem (MWh)
0,000	44,993	24,671	0,000	24,671	51,923	0,000	51,923	168,260	0,000	168,260	168,260	0,000	168,260	168,260	0,000	168,260	655,015	0,000	655,015



## I. ÚVODNÍ USTANOVENÍ

- 1.1. Tyto Všeobecné obchodní podmínky dodávky elektřiny („VOPD“) upravují smluvní vztahy při dodávce elektřiny ze sítě velmi vysokého napětí (VVN), vysokého napětí (VN) a nízkého napětí (NN) držitelem licence na obchod s elektřinou – obchodní společností ČEZ ESCO, a. s., se sídlem Praha 4, Duhová 1444/2, PSČ 140 00. IČO: 03592880, DIČ: CZ03592880, zapsanou v obchodním rejstříku Městského soudu v Praze, spis. zn. B 20240 („Obchodník“) – a odběru elektřiny zákazníkem („Zákazník“). Společné označení pro Obchodníka a Zákazníka je „Smluvní strany“, jednotlivě se používá též „Smluvní strana“.
- 1.2. VOPD vydané ve smyslu ustanovení § 1751 zákona č. 89/2012 Sb., občanský zákoník („OZ“), podrobněji upravují další vzájemná práva a povinnosti Smluvních stran, obecně upravená zákonem č. 458/2000 Sb., o podmínkách podnikání a o výkonu státní správy v energetických odvětvích a o změně některých zákonů (energetický zákon), ve znění pozdějších předpisů („EZ“), a příslušnými souvisejícími právními předpisy, cenovými rozhodnutími a technickými normami.
- 1.3. VOPD jsou přílohou a nedílnou součástí smlouvy (uzavřené mezi Smluvními stranami) k realizaci obchodu s elektřinou v režimu převzetí odpovědnosti za odchylku, pokud není ve Smlouvě ujednáno jinak, podle příslušných právních předpisů, a to:
  - a) smlouvy o sdružených službách dodávky elektřiny („Smlouva“ nebo „Smlouva o sdružených službách“).
  - b) smlouvy o dodávce elektřiny („Smlouva“).
- 1.4. Ustanovení ve Smlouvě mají před ustanoveními VOPD přednost, pokud jsou s nimi v rozporu.
- 1.5. Uzavřením Smlouvy o sdružených službách Zákazník vyslovně vyjadřuje souhlas s tím, že za něj Obchodník uzavře s příslušným Provozovatelem distribuční soustavy („PDS“) smlouvu zahrnující dopravu elektřiny (Smlouva o distribuci elektřiny), pokud si tuto smlouvu neuzavírá Zákazník samostatně, a s poskytnutím potřebných osobních a kontaktních údajů Zákazníka za tímto účelem PDS. Obchodník je oprávněn převést toto právo na třetí osobu, i v takovém případě však vůči Zákazníkovi nese sám odpovědnost za uzavření takové smlouvy.
- 1.6. Pro účely VOPD a Smlouvy jsou používány odborné pojmy a terminologie v souladu s EZ, jeho prováděcími předpisy a souvisejícími právními předpisy (cenovými rozhodnutími Energetického regulačního úřadu („ERÚ“), technickými normami apod.).
- 1.7. V případě, že se v těchto VOPD nebo přímo ve Smlouvě hovoří o Smlouvě či Smlouvě o sdružených službách, rozumí se tím Smlouva včetně těchto VOPD, ledaže je výslovně uvedeno nebo je z kontextu zřejmé, že se má jednat pouze o Smlouvu (bez VOPD).

## II. DODACÍ PODMÍNKY

- 2.1. Dodávka (a odběr) elektřiny se uskutečňuje podle podmínek Smlouvy, řádně, včas a v souladu s potřebami Zákazníka dle podmínek sjednaných s Obchodníkem, a to tak, aby nedošlo k překročení hodnoty rezervovaného příkonu sjednaného Zákazníkem s příslušným PDS, k jehož distribuční síti je/sou připojeno/připojena odběrná/odběrná místa/místa („OM“) Zákazníka podle „Smlouvy o připojení“ uzavřené dle příslušných právních předpisů a v souladu s „Pravidly provozování distribuční soustavy“ („PPDS“) a „Podmínkami distribuce elektřiny“ („PDE“), vydanými příslušným PDS. Výslovně se konstatuje, že existence a trvání Smlouvy a Smlouvy o připojení nejsou vzájemně podmíněny a zánikem či změnou jedné z těchto smluv druhá smlouva nezaniká. PPDS a PDE jsou k dispozici na webových stránkách příslušného PDS.
- 2.2. Obchodník je povinen:
  - a) sjednat množství dodávky (odběru) elektřiny dodat do OM Zákazníka stanoveného/stanovených ve Smlouvě v čase dle „Časové a technické specifikace plnění“, stanovené ve Smlouvě, a v kvalitě dané příslušnými právními předpisy;
  - b) zajistit přechod práv a povinností k dodané elektřině Zákazníkovi, prostý jakýchkoli práv třetích osob a nebezpečí škody, do OM dle Smlouvy; OM jsou zároveň předávacími místy ve smyslu příslušného právního předpisu;
  - c) převzít za Zákazníka odpovědnost za odchylku v režimu přenesení odpovědnosti za odchylku podle příslušných právních předpisů; tato povinnost Obchodníka nezávisle, pokud by Zákazník nespěl povinnost dle ustanovení odst. 2.3 písm. a) VOPD nebo pokud by v odběrném místě Zákazníka bylo připojeno i zařízení třetí osoby nebo výroba elektřiny bez informování Obchodníka s ohledem na další ustanovení těchto VOPD a platných právních předpisů;
  - d) převzít za Zákazníka odpovědnost za odchylku způsobenou vyrobenou elektřinou v OM, kam dodává elektřinu, ve kterém je dle Smlouvy o připojení připojena výroba, za podmínek, že je o tomto Zákazníkem informován a zároveň Zákazník dodává elektřinu

vyrobenou ve výrobně v tomto OM do distribuční soustavy, pokud odpovědnost za odchylku nepřevzala třetí osoba. Zákazníkem vyrobená a do distribuční soustavy PDS dodaná elektřina se v tomto případě nepovažuje za neoprávněnou dodávku elektřiny, ale za odchylku, je-li dodávána v souladu s právními předpisy a Smlouvou o připojení. To neplatí, pokud Zákazník porušuje povinnost nebýt v době trvání Smlouvy smluvní stranou účinného smluvního vztahu s jiným dodávatelem, podle kterého by měla být v době platnosti Smlouvy dodávána elektřina do OM uvedeného ve Smlouvě; pokud Zákazníkovi přísluší podpora elektřiny z podporovaných zdrojů energie dle zvláštního právního předpisu a zvlášť podporu formou výkupních cen; pokud je Zákazník smluvní stranou účinného smluvního vztahu s jiným účastníkem trhu s elektřinou, podle něhož by mělo docházet k dodávce elektřiny z OM, a jedná se o výrobu, jež má registrované zvlášť místo pro dodávku elektřiny a zvlášť místo pro odběr elektřiny.

- 2.3. Zákazník je povinen:
  - a) z důvodu přenesení odpovědnosti za odchylku na Obchodníka podle ustanovení odst. 2.2 písm. c) VOPD – s poukazem na příslušné právní předpisy – nebýt po dobu účinnosti Smlouvy účastníkem smluvního vztahu s jiným obchodníkem s elektřinou (dodávatelem) dodávajícím elektřinu do OM; Zákazník bere na vědomí, že porušení této povinnosti je podstatným porušením Smlouvy;
  - b) sjednat množství odběru (dodávky) elektřiny od Obchodníka odebrat a zaplatit, ledaže se s ním dohodne jinak;
  - c) sjednat s Obchodníkem v termínech uvedených ve Smlouvě řádně a včas množství a časový průběh odběru elektřiny, a to včetně hodnot regulačních stupňů (tzv. odběrový diagram), a sjednané údaje (hodnoty) plnit; sjednání odběrového diagramu nemá vliv na závazek podle písmene b);
  - d) při odběru elektřiny podle Smlouvy respektovat PPDS a PDE vydané příslušným PDS;
  - e) řídit se při odběru elektřiny podle Smlouvy pokyny technického dispečinku provozovatele přenosové soustavy nebo příslušného PDS při činnostech bezprostředně zamezujících stavu nouze, při stavech nouze a při likvidaci následků stavů nouze podle ustanovení EZ a příslušných prováděcích předpisů, jakož i v dalších případech stanovených v EZ;
  - f) v případě, že Zákazník požaduje dodávku elektřiny osvobozenou od daně z elektřiny a je držitelem povolení k nabytí elektřiny osvobozené od daně či jiného obdobného titulu, tak jak stanovuje příslušný právní předpis, musí tuto skutečnost Obchodníkovi věrohodným způsobem doložit. Pokud tak neučiní, je Obchodník oprávněn účtovat cenu neosvobozenou od daně z elektřiny a Zákazník je povinen tuto cenu zaplatit. Pokud Zákazník takto nabytou elektřinu osvobozenou od daně z elektřiny nebo její část užívá pro jiné účely, než stanoví příslušný právní předpis pro její osvobození, případně nabude elektřinu bez daně z jiného důvodu, je povinen tuto odebranou elektřinu příslušnému správci daně přiznat a zaplatit daň stanovenou příslušným právním předpisem (resp. postupovat způsobem stanoveným tímto právním předpisem);
  - g) v případě, že Zákazník pozbude oprávnění nabyvat elektřinu osvobozenou od daně z elektřiny, případně dojde-li k jeho změně, musí tuto skutečnost Obchodníkovi neprodleně písemně oznámit způsobem dle VOPD. Zákazník odpovídá Obchodníkovi za jakýkoliv porušení povinnosti stanovené právními předpisy v souvislosti s nabytím a užitím elektřiny osvobozené od daně. Zákazník uhradí Obchodníkovi škodu vzniklou porušením příslušného právního předpisu ze strany Zákazníka, upravujícího daňové povinnosti v souvislosti s dodávkou elektřiny, a neobznamením Obchodníka o svém pozbytí nebo změně oprávnění nabyvat elektřinu osvobozenou od daně;
  - h) v případě, že je na OM připojena výroba elektřiny, informovat o této skutečnosti Obchodníka a uvést, zda jsou splněny všechny podmínky dle odst. 2.2 písm. d) VOPD.
- 2.4. Dodávka elektřiny je splněna přechodem elektřiny z příslušné distribuční soustavy přes měřicí zařízení do OM Zákazníka v předávacích místech dohodnutých ve Smlouvě.
- 2.5. Měření dodávek elektřiny, včetně vyhodnocování a předávání výsledků měření a dalších nezbytných informací pro vyúčtování dodávky elektřiny, je zajišťováno příslušným PDS podle příslušného právního předpisu.
- 2.6. Zákazník se zavazuje postupovat tak, aby byla po celou dobu trvání Smlouvy umožněna dodávka elektřiny Obchodníkem v souladu s podmínkami Smlouvy a zejména v rozsahu sjednaném ve Smlouvě. Pokud by došlo k jakékoliv taktické změně (např. ohledně jeho připojení k distribuční nebo přenosové soustavě), zavazuje se k výzvě Obchodníka, učiněné v době trvání Smlouvy, uzavřít do jednoho týdne od doručení této výzvy dodatek ke Smlouvě, kterým dojde v návaznosti na nastalé změny k takové úpravě Smlouvy, jež umožní úplnou realizaci dodávek elektřiny v souladu se Smlouvou. Změna ve způsobu dodávky elektřiny Zákazníkovi (změna OM nebo jeho čísla, vnoření do lokální distribuční soustavy či její zánik, vnoření výroby do odběrného místa apod.) nezabývá Zákazníka jeho závazků plynoucích ze Smlouvy a představuje pouze důvod k úpravě

Smlouvy spočívající v jejím uvedení do souladu se skutečností (beze změny objemu dodávané elektřiny). Pro vyloučení všech pochybností se stanoví, že faktickou změnou jsou chápány změny technického rázu, nikoliv změny okolností, které mohou mít vliv na poměr hodnot vzájemných plnění ve smyslu ustanovení § 1765 OZ. Obě Smluvní strany proto na sebe přejímají nebezpečí změny okolností.

- 2.7. Zákazník se zavazuje dodržovat opatření přijímaná při předcházení stavu nouze, ve stavu nouze a při odstraňování následků stavu nouze, uvedená ve Smlouvě a PPDS, a pokud nejsou ve Smlouvě ani PPDS uvedena, rozumí se těmito opatřeními dodržování pokynů stanovených PDS a jeho dispečinkem.

### III. PŘERUŠENÍ A UKONČENÍ DODÁVKY ELEKTŘINY, Odstoupení, výpověď

- 3.1. Obchodník má podle ustanovení § 30 EZ právo přerušit dodávku elektřiny Zákazníkovi při neoprávněném odběru podle ustanovení § 51 EZ. Přerušit dodávku elektřiny je Obchodník oprávněn provést i ve více OM Zákazníka, dodává-li do nich elektřinu na základě Smlouvy, ledaže lze určit, u kterého z OM dochází nebo docházelo k neoprávněnému odběru. V takovém případě bude dodávka přerušena pouze v tom místě, ve kterém k neoprávněnému odběru dochází nebo docházelo. Zákazník bere na vědomí, že přerušit dodávku elektřiny provede příslušný PDS na žádost Obchodníka a na náklady Zákazníka. Zákazník bere na vědomí a souhlasí s tím, že pokud je v OM Zákazníka připojena výroba elektřiny, může dojít k přerušení dodávky elektřiny z výroby elektřiny nebo do OM, a to v případě neoprávněné dodávky elektřiny do elektrizační soustavy podle § 52 EZ nebo v případě neoprávněného odběru elektřiny ve smyslu § 51 EZ.
- 3.2. Obchodník má podle ustanovení § 30 EZ právo ukončit dodávku elektřiny Zákazníkovi při neoprávněném odběru podle ustanovení § 51 EZ; ukončení dodávky elektřiny Obchodník provede odstoupením od Smlouvy. Obchodník je oprávněn odstoupit od Smlouvy i v případě jiného podstatného porušení povinností vyplývajících ze Smlouvy ze strany Zákazníka a v případech, kdy je Zákazník v prodlení se zaplacením jiného peněžitého závazku vůči Obchodníkovi než závazku vyplývajícího ze Smlouvy, a to dle než 14 dnů po výzvě (upomínce) k zaplacení; za jiné podstatné porušení povinností vyplývajících ze Smlouvy se ve smyslu ustanovení § 2002 OZ považuje zejména:
  - a) nezaplacení zálohy/záloh, faktury/faktur za dodávku elektřiny nebo za sdružené služby dodávky elektřiny (včetně další/ch platby/plateb podle cenového rozhodnutí ERÚ, smluvní/ch pokuty/pokut, úroků z prodlení nebo škody/škod a tzv. náhrady/náhrad), a to ani po výzvě (upomínce) k zaplacení a uplynutí lhůty k dodatečnému splnění závazku uvedeného v upomínce;
  - b) opakující se prodlení při placení zálohy/záloh, faktury/faktur za dodávku elektřiny nebo za distribuční služby dodávky elektřiny (včetně další/ch platby/plateb podle cenového rozhodnutí ERÚ), smluvní/ch pokuty/pokut, úroků/úroků z prodlení nebo škody/škod a tzv. náhrady/náhrad;
  - c) podstatné porušení povinností zvlášť specifikované ve Smlouvě nebo ve VOPD;
  - d) situace, kdy Obchodníkovi vznikne škoda Zákazníkovým porušením Smlouvy.
- 3.3. Obchodník oznámí odstoupení od Smlouvy také operátorovi trhu s elektřinou, společností OTE, a. s., se sídlem Praha 8 – Karlín, Sokolovská 192/79, PSČ 186 00, IČO: 26463318 [„OTE“].
- 3.4. V případě podstatného porušení povinností plynoucích ze Smlouvy ze strany Obchodníka je Zákazník oprávněn odstoupit od Smlouvy. Za podstatné porušení povinností plynoucích ze Smlouvy se ve smyslu ustanovení § 2002 OZ považuje zejména:
  - a) bezdůvodné ukončení dodávky elektřiny;
  - b) bezdůvodné neposkytování nebo nezajištění distribučních služeb z důvodu na straně Obchodníka, je-li mezi Smluvními stranami uzavřena Smlouva o sdružených službách;
  - c) splatný závazek Obchodníka vůči Zákazníkovi v prodlení se zaplacením delším než 14 dnů po výzvě (upomínce) k zaplacení a po uplynutí stanovené lhůty k dodatečnému splnění závazku;
  - d) podstatné porušení povinností zvlášť specifikované ve Smlouvě nebo ve VOPD.
- 3.5. Zákazník může dále odstoupit od Smlouvy v případech a za podmínek uvedených ve Smlouvě a v případě dle § 11a EZ.
- 3.6. V případě, že by nebylo možno uplatnit výše uvedené ustanovení EZ zejména z důvodu změny právních předpisů, může Zákazník ze stejných důvodů Smlouvu vypovědět s výpovědní lhůtou v délce 3 měsíců, která začne plynout dnem doručení výpovědi Obchodníkovi. Smluvní strany konstatují, že uvedená výpovědní lhůta je dostatečná k obstarání plnění obdobného k předmětu této Smlouvy od jiného dodavatele. V takovém případě je Zákazník oprávněn vypovědět Smlouvu nejdéle do dne účinnosti změny VOPD.
- 3.7. Obchodník oznamuje zvýšení cen anebo změnu jiných smluvních podmínek dle § 11a odst. 5 EZ uveřejněním na webových stránkách [www.cezesco.cz](http://www.cezesco.cz). S ohledem, zejména na ustanovení § 11a odst. 1 EZ platí, že oznámením změny podmínek se rozumí i publikace na uvedené adrese. Pročež platí, že Obchodník touto publikací splní svou oznamovací povinnost dle uvedeného ustanovení EZ. Obchodník oznámí Zákazníkovi v postavení spotřebitele tyto změny písemně způsobem dle ustanovení VOPD o komunikaci mezi Smluvními stranami.
- 3.8. Zákazník může od Smlouvy odstoupit v souladu s ustanovením § 11a odst. 5 EZ. Při zvýšení regulované složky ceny elektřiny za distribuční nebo dani, poplatků a dále v případě změny jiných smluvních podmínek v nezbytném rozsahu z důvodu zajištění souladu s obecně závazným právním předpisem právo na odstoupení Zákazníkovi nevzniká.

- 3.9. Každá Smluvní strana je oprávněna od Smlouvy odstoupit, je-li vydáno rozhodnutí o úpadku druhé Smluvní strany nebo byl insolvenční návrh vůči druhé Smluvní straně zamítnut pro nedostatek majetku.
- 3.10. Odstoupení je účinné dnem doručení písemného oznámení odstoupující Smluvní strany o odstoupení druhé Smluvní straně nebo pozdějším oznámeným dnem po doručení písemného oznámení odstoupující Smluvní strany druhé Smluvní straně o odstoupení. Obchodník oznámí platné odstoupení od Smlouvy současně OTE a příslušnému PDS.
- 3.11. Obchodník je v případě, že jsou k tomu dány důvody stanovené Smlouvou, oprávněn odstoupit od Smlouvy bez ohledu na ustanovení § 253 odst. 2 zákona č. 182/2006 Sb., o úpadku a způsobech jeho řešení (insolvenční zákon), ve znění pozdějších předpisů.
- 3.12. Je-li Smlouva uzavřena na dobu neurčitou, může ji jednostranně písemně vypovědět každá ze Smluvních stran s výpovědní lhůtou v trvání tří měsíců od prvního kalendářního dne měsíce následujícího po měsíci, v němž byla výpověď doručena druhé Smluvní straně.
- 3.13. Smlouva může být ukončena také vzájemnou písemnou dohodou Smluvních stran.
- 3.14. Zákazník v postavení spotřebitele, který uzavře Smlouvu distančním způsobem nebo mimo obchodní prostory Obchodníka, může od Smlouvy odstoupit ve lhůtě čtrnácti dnů ode dne jejího uzavření. K odstoupení může využít formulář, který je k dispozici na stránkách [www.cezesco.cz/formulare](http://www.cezesco.cz/formulare) a na kontaktních místech Obchodníka. Pokud je tímto způsobem Smlouva uzavřena při změně dodavatele, má právo Smlouvu bez sankce vypovědět do patnáctého dne po zahájení dodávky elektřiny. Výpovědní doba činí patnáct dnů a začne běžet prvním dnem měsíce následujícího po doručení výpovědi. Již odebranou elektřinu a související služby je Zákazník povinen uhradit.

### IV. POPLATKY

- 4.1. Za porušení Smlouvy anebo za některé pravidelné i mimořádné úkony náleží Obchodníkovi poplatky dle tohoto článku VOPD, případně dle příslušného ceníku dle Smlouvy. Obchodník je nezávisle na tomto článku oprávněn v souladu s platnými právními předpisy účtovat i další poplatky (zprostředkování i za PDS).
- 4.2. V případě, že od Zákazníka bude potřebovat písemné potvrzení, například o bezdlužnosti, výpis ze zákaznického účtu či jiné mimořádné potvrzení nebo když bude požadovat zaslání přeplatku poštovní poukázkou, je Obchodník oprávněn účtovat poplatek 61 Kč za náklady spojené s přípravou požadavku a poštovným.
- 4.3. Za doporučenou upomínku s výzvou k úhradě jakékoliv splatné platby je Obchodník oprávněn Zákazníkovi účtovat poplatek ve výši 240 Kč. Pokud Zákazník ví, že nestihne včas zaplatit, kontaktuje Obchodníka ještě před termínem splatnosti Faktury či Zálohy za účelem nalezení společného řešení této situace.
- 4.4. Neuhradí-li Zákazník po ukončení Smlouvy jakoukoliv splatnou pohledávku, je Obchodník oprávněn účtovat Zákazníkovi jednorázový poplatek ve výši 500 Kč plus 18 % z dlužné částky, maximálně však celkem 9 500 Kč. Poplatek slouží ke krytí části nákladů na vymáhání.
- 4.5. Všechny poplatky jsou uvedeny včetně daně z přidané hodnoty („DPH“) ve výši 21 % DPH. Při změně sazby DPH přizpůsobí Obchodník výši poplatků podle aktuální výše DPH.
- 4.6. V situacích, kdy dojde k zahájení přerušení dodávky elektřiny do Zákazníkovy OM nebo k jejímu přerušení či obnovení dodávky nebo ukončení dodávky, se Zákazník zavazuje uhradit poplatky spojené s těmito úkony ve výši stanovené právními předpisy, případně ceníkem příslušného PDS.

### V. PRODUKT A CENA

- 5.1. Cena za dodanou elektřinu je uvedena ve Smlouvě nebo v ceníku Zákazníkem zvoleného produktu. Ceníky jsou k dispozici na [www.cezesco.cz/podpora/ceniky-elektřina](http://www.cezesco.cz/podpora/ceniky-elektřina) nebo na vyžádání u obchodního zástupce Obchodníka.
- 5.2. Pokud Smluvní strany uzavřely Smlouvu o sdružených službách, je Zákazník povinen hradit i cenu služby distribuční soustavy a další platby podle platných právních předpisů. (zejména cenu za účtování OTE, a.s., měsíční příkon za jistič, daň z elektřiny, cenu za podporu výkupu elektřiny - OZE, systémové služby provozovatele přenosové soustavy a případně ostatní platby a poplatky).

### VI. VYÚČTOVÁNÍ, ZÁLOHY A PLATEBNÍ PODMÍNKY

- 6.1. Vyúčtování dodávky elektřiny podle podmínek Smlouvy bude Obchodníkem Zákazníkovi prováděno za příslušné období sjednané ve Smlouvě [„Zúčtovací období“]. Pokud je Smlouva na dodávku elektřiny ze sítě NN, je Zúčtovacím obdobím zpravidla kalendářní rok, u dodávek ze sítě VVN anebo VN, je Zúčtovacím obdobím zpravidla kalendářní měsíc, pokud není ve Smlouvě stanoveno jinak. Vyúčtování je prováděno vystavením daňového dokladu [„Faktura“], jenž bude obsahovat samostatně vyčíslený údaj o ceně za celkové množství odebrané elektřiny v Zúčtovacím období, popř. bude-li uzavřena Smlouva o sdružených službách, samostatně vyčíslený údaj o celkové ceně distribučních služeb (včetně dalších plateb podle Cenového rozhodnutí ERÚ). Zdanitelné plnění se považuje za skutečně dle dne odečtu z měřicího zařízení, popřípadě dnem zjištění skutečné spotřeby.
- 6.2. Fakturu s vyúčtováním dodávky elektřiny odešle Obchodník Zákazníkovi zpravidla do 14. dne kalendářního měsíce následujícího po Zúčtovacím období na sjednanou zaslací adresu dle Smlouvy. Pokud není ve Smlouvě uvedeno jinak, Obchodník je oprávněn vystavovat Faktury, zálohové Faktury, předpisy záloh a další, pouze v elektronické podobě. Pokud vystavuje Faktury, zálohové Faktury a další uvedené dokumenty v elektronické podobě, zašle je na Zákazníkovu emailovou adresu uvedenou ve Smlouvě nebo emailovou adresu jinak písemně dohodnutou a potvrzenou Smluvními stranami, příp. je uveřejní na elektronické platformě Obchodníka s ohledem na to, která z forem je se Zákazníkem dohodnuta.

- 6.3. Faktury jsou splatné nejpozději 14. den ode dne jejich vystavení [konkrétní den splatnosti bude uveden na dané Faktuře, přičemž v případě rozporu mezi Fakturou a Smlouvou má přednost Smlouva, nemusí však být vystavována nová Faktura], není-li dohodnuto ve Smlouvě jinak.
- 6.4. V průběhu Zúčtovacího období platí Zákazník Obchodníkovi pravidelné zálohy; částky, počet a splatnost záloh jsou stanoveny ve Smlouvě; Obchodník je oprávněn – s ohledem na velikost odběru elektřiny v OM – měnit zálohy na cenu silové elektřiny (je-li uzavřena Smlouva o sdružených službách, tak i zálohy na cenu za distribuční služby) nebo při opakovaném nedodržování smluvního způsobu placení závazků Zákazníkem jednostranně změnit počet a splatnost záloh a splatnost Faktur tzv. předpisem záloh nebo platebním kalendářem bez tohoto, aniž by šlo o změnu smluvních či platebních podmínek umožňující Zákazníkovi odstoupit od Smlouvy. Zaplacené zálohy v příslušném Zúčtovacím období budou započteny ve Faktuře. Takové změny Obchodník Zákazníkovi oznámí před nabytím jejich účinnosti.
- 6.5. Ostatní případné platby podle Smlouvy (např. smluvní pokuty, škody, úroky z prodlení, náhrady) budou vyúčtovány samostatnou Fakturou či Fakturami. Samostatné Faktury jsou splatné nejpozději 14. den ode dne vystavení Faktury [konkrétní den splatnosti bude uveden na Fakturách. V případě rozporu mezi Fakturou a Smlouvou má přednost Smlouva, nemusí však být vystavována nová Faktura], není-li dohodnuto ve Smlouvě jinak.
- 6.6. Všechny platby podle Smlouvy se provádí způsobem dohodnutým ve Smlouvě; číslo účtu, variabilní symbol, popř. další platební údaje jsou uvedeny v příslušných Fakturách. Všechny platby se provádějí v české měně (Kč), není-li ve Smlouvě dohodnuto jinak. K ceně se připočítává daň z elektřiny, daň z přidané hodnoty, popřípadě další daně a poplatky stanovené příslušnými právními předpisy, a to ve výši a způsobem dle příslušného právního předpisu stanovujícího takovou daň nebo poplatek. Zákazník je povinen tyto daně a poplatky Obchodníkovi uhradit. Případné bankovní poplatky související s převodem na účet Obchodníka z účtu vedeného v jiné měně než Kč, popřípadě měně určené ve Smlouvě, hradí Zákazník.
- 6.7. Není-li ve Smlouvě dohodnuto jinak, pak – případně-li poslední den splatnosti na den pracovního volna nebo pracovního klidu je dnem splatnosti nejbližší následující pracovní den; platba se považuje za splněnou, je-li řádně identifikována (označena správným variabilním symbolem, popř. dalšími platebními údaji) a připsána v předemti částce na bankovní účet určený věřitelem. Změny bankovního/bankovních účtů/účetů jsou Smluvní strany oprávněny provádět včasným písemným oznámením druhé Smluvní straně anebo jiným způsobem uvedeným v těchto VOPD. Případné neidentifikované platby nebo přeplatky poskytnuté Zákazníkem na bankovní účet Obchodníka může Obchodník započíst na kteroukoli svoji splatnou pohledávku vůči Zákazníkovi; nezapočtené přeplatky vrátí Obchodník Zákazníkovi na jeho účet do konce následujícího Zúčtovacího období, pokud není dohodnuto jinak.
- 6.8. V případě, že Zákazníkovi na zálohách po zúčtování v daném Zúčtovacím období vznikne přeplatek, může si zvolit jako způsob jeho vrácení mezi převedením na zálohy pro další Zúčtovací období nebo vrácením na svůj bankovní účet. Pokud Zákazník způsob vrácení přeplatku nezvolí, je Obchodník oprávněn použít ho na zálohy pro další Zúčtovací období, v případě, že je pro toto období uzavřena Smlouva se Zákazníkem na dané OM. Pokud Smlouva uzavřena není, přeplatek Obchodník vrátí na bankovní účet Zákazníka.
- 6.9. Daňové doklady o vyúčtování (Faktury, zálohy a ostatní platby dle Smlouvy) vystavené způsobem hromadného zpracování dat nemusí obsahovat razítko ani podpis Smluvní strany.
- 6.10. Je-li po přijetí plnění Obchodníkem vydáno, na žádost Zákazníka i bez jeho žádosti, potvrzení o splnění dluhu (kvitance), neznamená vydání tohoto potvrzení, že bylo vyrovnáno také příslušenství pohledávky ani to, že byly uhrazeny všechny případné předchozí dlužné částky, ledaže Smluvní strany výslovně stanoví jinak.
- 6.11. Dojde-li k ukončení Smlouvy, může Zákazník ke zničení Smlouvy provést kontrolní odečet měřicího zařízení v OM a doručit jej Obchodníkům. Pokud nebude splněny podmínky stanoveny pro tento samodečet právními předpisy, nebude k němu Obchodník přihlížet a konečnou Fakturu vystaví dle hodnot naměřených příslušným PDS.

## VII. JEDNOSTRANNÉ ZMĚNY SMLOUVY ZÁKAZNÍKEM

- 7.1. Zákazník je jednostranně oprávněn měnit Smlouvu co do následujících ustanovení:
- bankovní účet Zákazníka;
  - osoby zastupující Zákazníka a jejich kontaktní údaje;
  - Zákazníkovy adresy pro zasilání komunikace listinně i elektronické („zasílací adresa“);
  - ta ustanovení, u nichž je to výslovně stanoveno ve Smlouvě;
  - ta ustanovení, u nichž je to možné s ohledem na Obchodníkovu písemné oznámení Zákazníkovi po podpisu Smlouvy;
  - ta ustanovení, u nichž je tak uvedeno v pravidlech používání „ESCO“ portálu anebo jiného elektronického nástroje, pokud je s těmito pravidly Zákazník seznámen (ESCO Portál společně s jiným nástrojem společně také jen „elektronická platforma“).
- 7.2. Zákazník je tyto změny oprávněn učinit pouze skrze elektronickou platformu, webový portál Obchodníka dostupný na adrese [www.cezesco.cz/escportal](http://www.cezesco.cz/escportal) anebo jiné adrese sdělené písemně Obchodníkem, pokud není ve Smlouvě dohodnuto výslovně jinak.
- 7.3. Pokud Obchodník, za doby trvání Smlouvy, zavede i jiný nástroj, jehož prostřednictvím bude možné činit změny prostřednictvím tohoto nového nástroje s ohledem na Obchodníkovu písemné oznámení Zákazníkovi.
- 7.4. Zákazník souhlasí s tím, že pokud použije elektronickou platformu Obchodníka (tj. jakýkoliv z dostupných nástrojů Obchodníka), může Obchodník s ohledem na vývoj a podporu těchto nástrojů dříve používané nástroje přestat podporovat a ponechat použitelné jen poslední ze Zákazníkem použitých nástrojů.

## VIII. ÚROK Z PRODLENÍ

- 8.1. Pro případ prodlení s úhradou jakékoli splatné pohledávky (peněžitého dluhu) podle Smlouvy je prodávající Smluvní strana (dlužník) povinna zaplatit druhé Smluvní straně (věřiteli) úrok z prodlení ve výši 0,05 % z dlužné částky za každý den prodlení.
- 8.2. Pokud má Zákazník uzavřenou Smlouvu na odběr elektřiny ze sítě NN je povinen Obchodníkovi v případě prodlení s úhradou jakékoli splatné pohledávky (peněžitého dluhu) zaplatit úrok z prodlení v zákonné výši dle platných právních předpisů.

## IX. PŘEDCHÁZENÍ ŠKODÁM, NÁHRADA ŠKODY

- 9.1. Smluvní strany jsou seznámeny s okolnostmi a možnými dopady způsobenými nerovnováhou mezi výrobou a spotřebou elektřiny v elektrizační soustavě České republiky; především se jedná o škody způsobené výpadkem zásobování elektřinou, ohrožení životů a škody na majetku fyzických a právnických osob.
- 9.2. Smluvní strany jsou povinny věnovat pozornost předcházení škodám, a to zejména plněním generální prevence vzniku škod ve smyslu ustanovení § 2900 OZ. Smluvní strana, která porušuje svou povinnost nebo která s přihlednutím ke všem okolnostem má vědět nebo mohla vědět, že poruší svou povinnost vyplývající ze smlouvy, je povinna oznámit druhé Smluvní straně povahu překážky, která jí brání, bude bránit nebo může bránit v plnění povinnosti, a informovat ji o možných důsledcích; takové oznámení musí být podáno bez zbytečného odkladu poté, co se povinná Smluvní strana o překážce dozvěděla nebo při náležité péči mohla dozvědět. Ustanovení o náhradě škody se řídí ustanovením § 2694 a násl. OZ.
- 9.3. Smluvní strany si jsou vzájemně povinny uhradit vzniklé škody dle Smlouvy; skutečně vzniklá škoda při neoprávněném odběru nebo dodávce elektřiny se stanovuje na základě změřených nebo jinak prokazatelně zjištěných údajů o neoprávněném odběru nebo dodávce elektřiny; v případech, kdy nelze zjistit skutečně vzniklou škodu způsobenou neoprávněným odběrem elektřiny Zákazníkem nebo neoprávněnou dodávkou elektřiny Obchodníkem, se její výše stanoví podle příslušných právních předpisů.
- 9.4. Každá ze Smluvních stran je zbavena odpovědnosti za částečné nebo úplně neplnění povinnosti daných Smlouvou za podmínek vyplývajících z EZ [zejména z ustanovení § 25 odst. 3., písm. c) a d) EZ]. Smluvní strana se zproští povinnosti k náhradě škody z porušení smluvní povinnosti, prokáže-li, že jí ve splnění povinnosti vyplývající ze Smlouvy dočasně nebo trvale zabránila mimořádná nepředvídatelná a neproveditelná překážka vzniklá nezávisle na její vůli. Překážka vzniklá z osobních poměrů porušující Smluvní strany nebo vzniklá až v době, kdy byla Smluvní strana s plněním smluvně povinnosti v prodlení, ani překážka, kterou byla Smluvní strana podle smlouvy povinna překonat, jí však povinnosti k náhradě nezproští. O vzniku překážky a o jejích bližších okolnostech uvědomí Smluvní strana odvolávající se na tuto překážku neprodleně druhou Smluvní stranu elektronickou poštou nebo faxem. Zpráva musí být neprodleně potvrzena doporučeným dopisem. Za nepředvídatelnou a neproveditelnou překážku, která nastala po uzavření Smlouvy nezávisle na vůli kterékoli Smluvní strany, se považují zejména živelná pohroma (zemětřesení, záplavy apod.), povodeň, válka, revoluce, teroristická akce, sabotáž, blokáda, stávka, epidemie, havárie zařízení sloužících pro distribuci a dodávku elektřiny a jiné případy omezení či přerušení dodávky elektřiny provozovatelem distribuční soustavy podle § 25 odst. 3), písm. c) EZ. Při postupu Obchodníka podle ustanovení § 30 odst. 1), písm. e) EZ nevzniká právo na náhradu škody a ušlého zisku a Zákazník je povinen uhradit Obchodníkovi náklady spojené se zjišťováním neoprávněného odběru a s přerušením nebo obnovením dodávky.
- 9.5. Smluvní strany sjednávají, že ujednáním o smluvní pokutě či o úroku z prodlení ani zaplacením smluvní pokuty nebo úroku z prodlení není dotčen ani omezen nárok na náhradu škody, nárok na úrok z prodlení ani nárok na bezdůvodné obohacení, pokud z výslovného ujednání ve Smlouvě nevyplývá jiný způsob řešení. Stejně tak ujednáním o smluvní pokutě ani zaplacením smluvní pokuty není dotčeno oprávnění Smluvní strany Smlouvu jednostranně ukončit.

## X. REKLAMACE

- 10.1. Zjistí-li kterákoli ze Smluvních stran nesoulad jednání druhé Smluvní strany s ujednáním ve Smlouvě, chyby nebo omyly při vyúčtování plateb podle Smlouvy, vzniklé např. nesprávnou funkcí nebo nesprávným odečtem měřicího zařízení, použitím nesprávné konstanty (násobitele) měřicího zařízení oproti skutečné technicky možné konstantě, použitím nesprávné ceny (sazby) silové elektřiny nebo ceny (sazby) za distribuční služby, početní nebo tiskovou chybou ve vyúčtování, nevrácením zaplacených přeplatků, atp. mají Smluvní strany nárok na vznesení reklamace, příp. na vzájemné vypořádání.
- 10.2. V případě vzniku situace předpokládající vzájemné vypořádání podle ustanovení odst. 10.1 předá vyzývající Smluvní strana druhé Smluvní straně písemnou výzvu k odstranění zjištěného stavu a k jeho nápravě (tzv. reklamace). Písemná reklamace bude obsahovat zejména:
- identifikaci vyzývající Smluvní strany a dotčeného OM;
  - identifikační údaje reklamované Faktury včetně variabilního symbolu nebo zjištěného stavu;
  - přesný popis reklamované skutečnosti a odůvodnění reklamace, včetně případné dokumentace, a další důležité skutečnosti rozhodné pro posouzení reklamace;
  - podpis Smluvní strany nebo oprávněného zástupce.
- 10.3. Pokud Zákazník dodrží veškeré výše uvedené náležitosti (krom písemné formy), může pro reklamaci též využít Obchodníkovu zákaznickou linku 371 101 101, formulář na stránkách [www.cezesco.cz/reklamace](http://www.cezesco.cz/reklamace) nebo odeslat reklamaci poštou na adresu ČEZ ESCO, a.s., Guldenerova 2577/19, 326 00 Plzeň. Zákazník je reklamaci povinen uplatnit bez zbytečného odkladu.



- 10.4. Reklamacie je podřízena principu koncentrace, to znamená, že skutečnosti a doklady, které nebudou vyzývající Smluvní stranou uvedeny v písemné reklamaci, nemohou být později rozšiřovány nebo nově uplatňovány, ledaže se jedná o skutečnosti a doklady, které vyzývající Smluvní strana neměla a nemohla mít při realizaci reklamacie k dispozici.
- 10.5. Reklamacie nemá odkladný účinek na splatnost výúčtových plateb.
- 10.6. Zákazník je oprávněn písemně reklamovat předpis záloh nebo platební kalendář na příslušné období z důvodů jejich nepřiměřenosti, a to nejpozději do 25. dne kalendářního měsíce předcházejícího období, na které je záloha předepsána, pokud se nedohodne s Obchodníkem jinak.
- 10.7. Smluvní strana, u které druhá Smluvní strana podala reklamaci, tuto reklamaci přešetří a výsledek šetření písemně oznámí vyzývající Smluvní straně ve lhůtě do 15 kalendářních dnů ode dne, kdy reklamaci obdržela. Byla-li reklamacie oprávněná, bude neprodleně provedeno vzájemné vypořádání rozdílů v platbách, a to zpravidla do 30 kalendářních dnů ode dne doručení reklamacie vyzvané Smluvní straně, nejpozději však v nejbližším fakturačním období po oznámení výsledku šetření. U reklamaci uplatňovaných Zákazníkem u Obchodníka a souvisejících s distribucí elektřiny (např. reklamacie měření spotřeby), se doba pro vyřízení reklamacie prodlužuje o dobu vyřizování reklamacie u PDS.
- 10.8. Reklamacie se uplatňuje zpravidla na adresy osob oprávněných jednat za Smluvní stranu ve věcech smluvních podle Smlouvy.
- 10.9. Pokud se Zákazník domnívá, že nedošlo k řádnému posouzení jeho reklamacie, může se obrátit na Ombudsmana ČEZ prostřednictvím formuláře umístěného na [www.cez.cz/ombudsmana](http://www.cez.cz/ombudsmana) nebo poštou na adresu Ombudsman ČEZ, Hvězdova 1716/2b, 140 62 Praha 4.

## XI. ŘEŠENÍ SPORŮ

- 11.1. Smluvní strany se zavazují, že vynaloží veškeré úsilí, aby případné spory vyplývající ze Smlouvy byly urovnány smírnou cestou. Dále se zavazují, že budou postupovat tak, aby sporná situace byla objektivně vysvětlena, a za tímto účelem si poskytnou nezbytnou součinnost.
- 11.2. Pokud se Smluvní strany písemně nedohodnou jinak, a ve sporu je na základě zákona příslušný ERÚ, bude spor tomuto úřadu předložen k rozhodnutí; k předložení je oprávněna kterákoliv Smluvní strana. V ostatních případech může kterákoliv Smluvní strana podat návrh příslušnému soudu. Výlučně místně příslušným soudem pro řešení takového sporu je soud příslušný podle sídla Obchodníka, pokud rozhodným právem bude právo České republiky.

## XII. DORUČOVÁNÍ A KOMUNIKACE

- 12.1. Veškeré informace, oznámení, faktury, upomínky, výzvy atd. činěné podle Smlouvy nebo VOPD musí mít písemnou formu („Podání“), pokud není uvedeno ve Smlouvě nebo VOPD odlišně. Podání se považuje za doručené příslušné Smluvní straně, pokud je prokazatelně doručeno alespoň jedním z následujících způsobů doručování:
- osobním doručením;
  - prostřednictvím kurýra;
  - doporučeným dopisem;
  - dopisem;
  - elektronickou poštou;
  - prostřednictvím datové schránky;
  - prostřednictvím elektronické platformy.
- 12.2. Podání odeslaná prostřednictvím datové schránky a prostřednictvím elektronické pošty jsou doručena prvním pracovním dnem následujícím po dni jejich odeslání.
- 12.3. Zákazník, který má předěleného obchodního zástupce zastupujícího Obchodníka, uvede ve svých podáních vždy jméno tohoto zástupce. Pokud není ve Smlouvě stanoveno jinak, Zákazník adresuje své podání obchodnímu zástupci. Pokud ve Smlouvě je uvedeno jinak, Zákazník postupuje dle Smlouvy, avšak dá obchodního zástupce vždy do kopie anebo mu oznámí, že učinil podání jiným způsobem.
- 12.4. V případě oznamování skutečnosti a návrhů závažnější povahy (zejména změna a zánik smluvního vztahu podle Smlouvy, vznik, změna a zánik práv a povinností Zákazníka nebo Obchodníka vyplývajících ze Smlouvy nebo VOPD, upomínky nebo výzvy ke splnění závazku s oznámením o přerušení nebo ukončení dodávky elektřiny, reklamacie apod.) jsou Smluvní strany povinny, aby dosáhly právních účinků doručení Podání, oznamování provádět vždy alespoň jedním ze způsobů ole ustanovení odst. 12.1 VOPD, pokud Smlouva nebo VOPD nestanoví jinak.
- 12.5. Písemná Podání určená Obchodníkovi musí být doručena na jméno osoby oprávněné jednat za Obchodníka (podle příslušné kompetence) a na „Adresu pro písemný styk“, jak bude uvedeno ve Smlouvě anebo ostatních dokumentech vystavených Obchodníkem za trvání Smlouvy (zejm. Faktury, zálohové faktury, písemná oznámení). Není-li v této příloze Smlouvy uvedena adresa pro písemný styk, musí být doručováno na adresu společnosti ČEZ ESCO, a.s., Plzeň, Guldenerova 2577/19, PSČ 326 00, či na jinou adresu, kterou Obchodník písemně určí.
- 12.6. Písemná Podání určená Zákazníkovi musí být doručena na adresu pro písemný styk, anebo jedním ze způsobů uvedených v odst. 12.1 VOPD a na jméno osoby oprávněné jednat za Zákazníka podle příslušné kompetence.
- 12.7. V případě Podání méně závažné povahy lze provádět úkony podle tohoto článku také za použití prostředků dálkové komunikace (telefon, internet, e-mail apod.)
- 12.8. Osoba oprávněná jednat za Smluvní stranu ve věcech technických zásadně není oprávněna za Smluvní stranu činit právní úkony směřující ke změně nebo zániku Smlouvy, ledaže toto její oprávnění plyne ze zvláštní právní skutečnosti (např. udělené plné moci).

- 12.9. Poštovní adresa Obchodníka pro zaslání listinné komunikace je ČEZ ESCO, a.s., Guldenerova 2577/19, 326 00 Plzeň. Zákazník může též s Obchodníkem komunikovat telefonicky na Zákaznické lince 371 101. Pokud nebude Obchodník mít jistotu, že hovoří se Zákazníkem, může telefonický požadavek odmítnout a doporučit jiný vhodný způsob zadání požadavku. Zákazník může využít i kontaktní místa Obchodníka. Jejich seznam je uveden na [www.cezesco.cz/kontakty](http://www.cezesco.cz/kontakty).
- 12.10. Smluvní strany se mohou navzájem pro ostatní komunikaci kontaktovat telefonicky, prostřednictvím SMS nebo jinými technickými prostředky umožňujícími komunikaci.

## XIII. SPOLEČNÁ A ZÁVĚREČNÁ USTANOVENÍ

- 13.1. Pokud by jakýkoli závazek (povinnost) podle VOPD byl nebo by se stal neplatným, neúčinným nebo právně nevymahatelným, nebude to mít vliv na platnost, účinnost a vymahatelnost ostatních závazků (povinností) podle Smlouvy a VOPD. Pro případ, že kterákoliv ustanovení Smlouvy se stane neplatným, neúčinným nebo nevymahatelným, se Smluvní strany zavazují bez zbytečných odkladů nahradit takové ustanovení ustanovením novým, se stejným nebo obdobným účelem.
- 13.2. Obchodník je oprávněn získávat od PDS údaje o dodávkách elektřiny Zákazníkoví a parametrech spotřeby Zákazníka (zejména o čtvrtročních odběrech) za účelem statistických vyhodnocení a případně formulace vhodnější nabídky pro Zákazníka. Zákazník s tím uzavřením Smlouvy souhlasí.
- 13.3. Smluvní strany se zavazují, že neposkytnou Smlouvu jako celek ani její část (která není veřejně známa) ani neveřejné informace, které se dozvěděli v souvislosti se Smlouvou a jejím plněním (tzv. důvěrné informace, zejm. informace o smluvních, cenových a platebních podmínkách), třetí osobě bez předchozího písemného souhlasu druhé Smluvní strany kromě případu, kdy jim zveřejnění nebo poskytnutí třetí osobě určuje příslušný právní předpis nebo závazné rozhodnutí či jiné závazné opatření soudu či jiného orgánu. Tato povinnost se nevztahuje na poskytování důvěrných informací pro účely podnikatelské činnosti Obchodníka a pro jeho marketingové účely.
- 13.4. Smluvní strany jsou obecně při plnění Smlouvy povinny postupovat v souladu s Nařízením Evropského parlamentu a Rady (EU) 2016/679 ze dne 27. dubna 2016 o ochraně fyzických osob v souvislosti se zpracováním osobních údajů a o volném pohybu těchto údajů a o zrušení směrnice 95/46/ES (obecné nařízení o ochraně osobních údajů), v platném znění („Nařízení“). Pokud jakákoliv ze Smluvních stran předává druhé Smluvní straně osobní údaje třetí fyzické osoby (zejm. zástupce, zaměstnance), pak se zavazuje tak činit na základě platného právního důvodu s ohledem na Nařízení a splnit veškeré své, nejen informační povinnosti, vůči této osobě. Obchodník pro plnění povinností ze Smlouvy a povinností uložených právními předpisy a ochranu jeho oprávněných zájmů, zpracovává identifikační a kontaktní údaje a některé další údaje Zákazníka, které Zákazník v souvislosti s uzavřením Smlouvy poskytl. V jejich rámci může Obchodník zpracovávat i předané osobní údaje Zákazníka a osob za něj jednajících. Zejména se jedná o jména, příjmení, identifikační údaje telefonní čísla a emailové adresy fyzických osob. Tyto údaje zpracovává pro účely uzavření Smlouvy, poskytování plnění dle Smlouvy, k jejímu ukončení a uplatňování práv ze Smlouvy. Proti zpracování osobních údajů na základě Obchodníkových oprávněných zájmů má Zákazník právo kdykoliv podat námitku. Více informací o zpracování osobních údajů včetně svých práv nalezne Zákazník na webových stránkách [www.cezesco.cz/gdpr](http://www.cezesco.cz/gdpr).
- 13.5. Smluvní strany přijmou technická a organizační vnitřní opatření k ochraně důvěrných informací a osobních údajů.
- 13.6. Smluvní strany se vzájemně zavazují podávat si včasné a určité informace o změnách údajů uvedených ve Smlouvě, které nejsou změnami podstaty Smlouvy, např. o změnách identifikačních údajů Smluvní strany, kontaktních údajů příslušných zástupců Smluvních stran nebo zaslací adresy, a které tudíž můžou Smluvní strany činit bez nutnosti uzavřít dodatek ke Smlouvě, viz čl. VII VOPD. Opomenutí nebo neposkytnutí takových informací jde k tíži povinné Smluvní strany. Smluvní strany se dále zavazují poskytovat si včas všechny informace, které by měly nebo mohly mít vliv na plnění Smlouvy.
- 13.7. Neuplatní-li kterákoliv ze Smluvních stran nějaké právo, které pro ni vyplývá ze Smlouvy nebo v souvislosti s ní, nebude to vykládáno tak, že se taková Smluvní strana tohoto práva vzdává či zříká; takové opomenutí uplatnění nebude rovněž považováno za úzus nebo praktiku protivící se tomuto právu.
- 13.8. Změna Smlouvy může být učiněna pouze vzestupně číslovaným písemným dodatkem podepsaným oprávněnými zástupci obou smluvních stran. Smluvní strany mohou ve Smlouvě ujednat odlišný způsob uzavírání a změny Smlouvy.
- 13.9. Obchodník návrh Smlouvy nemůže Zákazník jednostranně měnit bez projednání a odsouhlasení změn Obchodníkem. Změnu návrhu smlouvy Obchodník nepovažuje za přijetí nabídky.
- 13.10. V případě uzavírání, změny nebo ukončování Smlouvy lze vlastnoruční podpis zástupce Smluvních stran nahradit faksimilií tohoto podpisu, obdobně lze postupovat i v případech následného písemného styku v rámci plnění Smlouvy, není-li ve Smlouvě či VOPD stanoveno jinak.
- 13.11. Pokud je za Zákazníka jakožto zmocnitele při uzavírání nebo ukončování Smlouvy činěn úkon na základě plné moci, může Obchodník požadovat, aby tato plná moc byla opatřena úředně ověřeným podpisem Zákazníka. Úředně ověřený podpis na plné moci Zákazníka jakožto zmocnitele může Obchodník též vyžadovat, je-li činěn úkon, kterým se ve Smlouvě mění počet OM.
- 13.12. VOPD nabývají platnosti a účinnosti dne 1. listopadu 2019.

V Praze dne 30. září 2019.  
ČEZ ESCO, a.s.