

SMLOUVA O DÍLO Č. 07877-2019-O20

uzavřená podle § 2631 zákona č. 89/2012 Sb., občanský zákoník (dále jen „*Občanský zákoník*“)

TATO SMLOUVA O DÍLO Č. 07877-2019-O20 (dále jen „*Smlouva*“) je uzavřena mezi:

(1) **ČD Cargo, a.s.**

Se sídlem: Praha 7 - Holešovice, Jankovcova 1569/2c, PSČ 170 00

Zastoupena:

Identifikační číslo: 281 96 678

DIČ: CZ28196678

Bankovní účet: vedený u Československé obchodní banky, a.s.

Společnost zapsaná v obchodním rejstříku vedeném Městským soudem v Praze, oddíl B, vložka

(„*Objednatel*“)

(2) **ČD – Informační Systémy, a.s.**

Se sídlem: Pernerova 2819/2a, Žižkov, 130 00 Praha 3

Zastoupena:

Identifikační číslo: 24829871

DIČ: CZ24829871

Bankovní účet: vedený u Komerční banky, a.s.

Společnost zapsaná v obchodním rejstříku vedeném Městským soudem v Praze , oddíl B, vložka 17064

(„*Zhotovitel*“)

(Objednatel a Zhotovitel dále společně jako „*Strany*“ nebo jednotlivě jako „*Strana*“)

JE DOHODNUTO následující:

1. **ÚČEL SMLOUVY**

1.1 Účelem této Smlouvy je tvorba

2. **PŘEDMĚT SMLOUVY**

2.1 Zhotovitel se za podmínek této Smlouvy zavazuje zajistit pro Objednatele na svůj náklad a nebezpečí činnosti, jejichž výsledkem je fungující („*Dílo*“). Objednatel se zavazuje Dílo převzít a zaplatit Zhotoviteli cenu dle přílohy č. 4 této Smlouvy „*Cena*“.

- 2.2 Podrobná specifikace Díla a výstupy plnění jsou obsaženy v příloze č. 1 této Smlouvy „*Specifikace díla*“.
- 2.3 Zhotovitel se zavazuje poskytnout Objednateli nevýhradní plné užití SW aplikace v rozsahu, jak je nutné k dosažení účelu této Smlouvy.
- 2.4 Objednatel se touto Smlouvou zavazuje poskytnout Zhotoviteli nutnou součinnost k provedení Díla, jak je specifikována v příloze č. 5 této Smlouvy „*Součinnost Objednatele*“. K poskytnutí součinnosti určí Zhotovitel přiměřenou lhůtu. Uplyne-li tato lhůta marně, nemá Zhotovitel právo zajistit náhradní plnění na účet Objednatele, anebo upozornil-li na to Objednatele, odstoupit od Smlouvy.
- 2.5 Bude-li k provedení Díla Zhotovitelem nutná součinnost třetích stran, vyzve Zhotovitel příslušné třetí strany k jejímu poskytnutí a zároveň k tomu určí přiměřenou lhůtu. Zajištění součinnosti třetích stran je v odpovědnosti Zhotovitele a její neposkytnutí nemůže být důvodem prodlení s plněním Díla Zhotovitelem.

3. MÍSTO A ČAS PLNĚNÍ

- 3.1 Místem plnění je sídlo Objednatele a pracoviště Objednatele specifikovaná v příloze č. 2 této Smlouvy („*Místo plnění*“).
- 3.2 Dílo jako celek bude dokončeno a Objednateli předáno nejpozději v termínu do 31. 3. 2020. Plnění Díla bude probíhat v jednotlivých milnících dle sjednaného harmonogramu plnění („*Harmonogram plnění*“), který tvoří přílohu č. 3 této Smlouvy.

4. PROVÁDĚNÍ A ZMĚNY DÍLA

- 4.1 Zhotovitel je ohledně způsobu provádění Díla vázán příkazy Objednatele. Zhotovitel upozorní Objednatele na nevhodnou povahu příkazů, které mu byly Objednatelem dány. Trvá-li Objednatel na provedení Díla podle zřejmě nevhodného příkazu i po Zhotovitelově upozornění, není Zhotovitel oprávněn od Smlouvy odstoupit.
- 4.2 Zhotovitel provede Dílo s odbornou péčí, v ujednaných termínech dle Harmonogramu plnění a obstará vše, co je k provedení Díla třeba.
- 4.3 Objednatel má právo průběžně kontrolovat provádění Díla. V případě, že v průběhu provádění Díla vyjde najevo skutečnost, že je v zájmu Objednatele Dílo změnit či upravit, je Zhotovitel povinen tuto skutečnost Objednateli bez zbytečného odkladu oznámit.
- 4.4 V případě, že v průběhu provádění Díla Objednatel požádá o změnu Díla v nepodstatném rozsahu (tj. pro účely této Smlouvy a s přihlédnutím k běžné praxi při vytváření obdobných SW aplikací, tj. do 10 MD práce programátora nebo analytika nebo tomu finančně odpovídajícímu ekvivalentu), Zhotovitel se zavazuje v souladu s pokyny a potřebami Objednatele změny Díla provést. Odměna za takovou předpokládanou změnu Díla je zahrnuta do Ceny Díla dle této Smlouvy. Zhotovitel je však povinen upozornit Objednatele bez zbytečného odkladu na nevhodnou změnu Díla.
- 4.5 V případě, že v průběhu provádění Díla Objednatel požádá o změnu Díla v podstatném rozsahu (tj. pro účely této Smlouvy a s přihlédnutím k běžné praxi při vytváření obdobných SW aplikací, tj. nad 10 MD práce programátora nebo analytika nebo tomu finančně odpovídajícímu

ekvivalentu), Zhotovitel se zavazuje bez zbytečného odkladu provést detailní hodnocení dopadů Objednatelem navrhovaných změn Díla.

- 4.6 Podstatné změny Díla musí být sjednány písemně dodatkem této Smlouvy a podepsány oprávněnými zástupci Stran.
- 4.7 V rámci provedení Díla Zhotovitel přebírá na sebe v plném rozsahu nebezpečí změny okolností ve smyslu § 1765 odst. 2 Občanského zákoníku.

5. PŘEDÁNÍ A PŘEVZETÍ DÍLA

- 5.1 Zhotovitel splní svůj závazek provést Dílo dokončením a předáním plně funkčního Díla Objednateli v termínu stanoveném v čl. 3.2 této Smlouvy. Dílo je dokončeno, je-li Objednateli umožněno jeho užití k účelu stanovenému touto Smlouvou. Způsobilost sloužit svému účelu bude Stranami ověřena v rámci akceptační procedury. Ověřování způsobilosti bude probíhat prostřednictvím Zhotovitelem připravených a Objednatelem schválených akceptačních testů.
- 5.2 Návrh akceptační procedury předloží Zhotovitel Objednateli ke schválení v termínu nejpozději 30 kalendářních dnů před ujednaným termínem plnění tak, aby Dílo mohlo být převzato v termínu stanoveném v čl. 3.2 této Smlouvy. V případě, že Objednatel návrh akceptační procedury neschválí, je Zhotovitel povinen návrh akceptační procedury v souladu s připomínkami Objednatele změnit či upravit, a to bez zbytečného odkladu. Stav, kdy Zhotovitel předloží návrh akceptační procedury Objednateli tak, že nový návrh nebude odpovídat potřebám a připomínkám Objednatele, přičemž Objednatel předložený návrh z tohoto důvodu neschválí více než 2x (*dvakrát*), bude toto považováno za podstatné porušení povinností Zhotovitelem a důvod opravňující Objednatele odstoupit od Smlouvy.
- 5.3 Jestliže Dílo splní akceptační kritéria akceptačních testů a pokud byl o splnění akceptačních testů sepsán Stranami písemný zápis, má se za to, že Dílo bylo řádně předáno a Objednatelem převzato bez výhrad. O převzetí Díla Objednatelem bude Stranami sepsán Akceptační protokol zpracovaný v souladu s přílohou č. 6 této Smlouvy „*Akceptační protokol*“.
- 5.4 Jestliže Dílo nesplňuje stanovená akceptační kritéria kteréhokoliv akceptačního testu, je Objednatel povinen bez zbytečného odkladu, nejpozději však do 15 (*patnácti*) kalendářních dnů po provedení takového testu nebo po zjištění takové skutečnosti sdělit Zhotoviteli své výhrady. Zhotovitel napraví nedostatky a opraví případné chyby, načež budou příslušné akceptační testy provedeny znovu. Tento proces testování a následných oprav se bude opakovat, dokud nebudou splněna veškerá akceptační kritéria pro příslušný akceptační test. Stav, kdy Zhotovitel odevzdá Dílo tak, že bude třeba opakovat některý z testů více než 3x (*tříkrát*), bude považován za podstatné porušení povinností ze Smlouvy Zhotovitelem a důvod opravňující Objednatele odstoupit od Smlouvy. Ohledně akceptace Díla bude Stranami sepsán písemný zápis v souladu s přílohou č. 6 této Smlouvy „*Akceptační protokol*“.



6. PŘEDÁNÍ DOKUMENTACE

- 6.1 Zhotovitel se zavazuje v průběhu plnění této smlouvy zpracovat následující dokumentace:
- (a) Analytická dokumentace
 - (b) Systémová (programátorská) dokumentace;
 - (c) Uživatelská dokumentace;
 - (d) Provozní (administrátorská) dokumentace;
 - (e) Dokumentace o testech.
- 6.2 Rozsah i obsah analytické dokumentace odpovídá požadavkům Objednatele a obsahu příslušné etapy Díla v dostatečném rozsahu a podrobnosti, přičemž základním cílem je získání potřebného přehledu znalostí na úrovni, která umožní strategické i taktické rozhodování Objednatele v oblasti vývoje a provozu systému.
- 6.3 Systémová dokumentace musí obsahovat popis integračních vazeb na okolí, zejména poskytovaná/konzumní rozhraní, funkce a popis formátu vstupních a výstupních dat v písemné formě i ve formě blokového schématu a dokumentaci nových funkcionalit SW aplikace.
- 6.4 Uživatelská dokumentace musí obsahovat detailní uživatelský popis systému/aplikace zejména a) popis uživatelského rozhraní i včetně jeho základních částí a ovládacích prvků, jejich významu a použití ve vazbě na činnosti a procesy, které jsou danou částí aplikace/systému zajišťovány, b) popis jednotlivých uživatelských rolí a jejich oprávnění v aplikaci, c) metodické pokyny a nápovědu a d) slovník pojmů.
- 6.5 Provozní dokumentace musí obsahovat slovník pojmů a zkratk v příručce, kontaktní matice a popis hardwarových a softwarových komponentů nutných pro provoz aplikace, včetně fyzické a logické architektury rozdělené na jednotlivá prostředí a seznam požadavků na dostupnost systému a definice SLA pro provoz.
- 6.6 Dokumentace o testech musí být zpracována a předána v podobě ALM (Application Life cycle Management) nástroji např. SPIRA nebo ve formě kombinace modelů v Case nástroji a strukturovaně psané dokumentace obsahující minimálně následující součásti: a) typy a rozsah testů vyplývajících ze zhodnocení bezpečnostních rizik (test je jedním z bezpečnostních opatření), b) typy jednotlivých testovacích scénářů z celkového setu případů užití (Use Case model), definice testovacích scénářů (konkrétní průchody) testovacích dat a konfigurace jednotlivých testů, c) akceptační kritéria s vazbou na konkrétní testovací scénáře podle předchozího písmene a d) výsledky jednotlivých testů. Výsledek testů UAT bude zhodnocen ve výsledné zprávě z testování.
- 6.7 Ohledně Dokumentace dle této Smlouvy platí, že okamžikem převzetí Díla se tato stává vlastnictvím Objednatele; její fyzické převzetí proběhne spolu s převzetím příslušné etapy Díla. Cena Dokumentace je Zhotovitelem zahrnuta do Ceny Díla.

7. SJEDNÁNÍ CENY A PLATEBNÍ PODMÍNKY

- 7.1 Cena za provedení Díla byla stanovena dohodou Stran ve výši [redacted] bez DPH.
- 7.2 Cenu nu se Objednatel zavazuje zaplatit Zhotoviteli po protokolárním převzetí Díla jako celku v termínu dle Harmonogramu plnění. Faktura nesmí být Zhotovitelem vystavena dříve než v den následující po převzetí Díla jako celku Objednatelem. Nedílnou součástí faktury bude vždy oboustranně potvrzený Akceptační protokol viz příloha č. 6.
- 7.3 Faktura musí splňovat náležitosti obchodní listiny a daňového dokladu ve smyslu zákona 235/2004 Sb. o dani z přidané hodnoty v platném znění, (dále jen „**Zákon o DPH**“). Nebude-li daňový doklad - faktura splňovat tyto náležitosti, má Objednatel právo ve lhůtě 5 (pěti) pracovních dní ode dne doručení daňového dokladu - faktury vrátit ji Zhotoviteli k opravě a/nebo doplnění. V tomto případě není Objednatel v prodlení s jejím placením a běží mu nová doba splatnosti ode dne doručení opraveného a/nebo doplněného daňového dokladu – faktury.
- 7.4 Faktura - daňový doklad musí obsahovat (a) číslo této Smlouvy, (b) popis plnění (př. dle milníků), (c) číslo objednávky, (d) identifikaci příjemce faktury, (e) dobu splatnosti faktury a (f) bankovní spojení Zhotovitele pro úhradu plateb.
- 7.5 Faktura bude v papírové podobě doručena Objednateli na adresu: ČD Cargo, a.s., Odbor účetnictví, Jankovcova 1569/2b, 170 00 Praha 7 - Holešovice.
- 7.6 Smluvní strany se v souladu se Zákonem o DPH dohodly, že faktura může být též Objednateli zaslána elektronicky (dále jen „**Elektronická faktura**“), a to výlučně na e-mailové adresy [redacted] pro dodavatelské faktury určené na zaslací adresu ČD Cargo, a. s., Jankovcova 1569/2c, 17000 Praha 7, Holešovice. Zhotovitel se zavazuje, že Elektronická faktura bude Objednateli vždy zasílána z emailové adresy: [redacted]. Elektronická faktura bude obsahovat náležitosti stanovené Zákonem o DPH a § 435 odst. 1 Občanského zákoníku. Zhotovitel se zavazuje, že Elektronická faktura bude generována přímo z účetního systému Zhotovitele v elektronické podobě a tato elektronická podoba bude představovat originální verzi těchto dokladů evidovanou v účetnictví Objednatele. V případě, že není možné generovat Elektronickou fakturu přímo z účetního systému Zhotovitele, musí být opatřena zaručeným elektronickým podpisem založeným na kvalifikovaném certifikátu v souladu s aktuálními právními předpisy. Elektronická faktura bude vyhotovena ve formátu PDF v četnosti 1 faktura = 1 pdf soubor. Přílohy Elektronické faktury, které nejsou součástí daňového dokladu, budou zasílány Objednateli pouze ve formátech RTF, PDF, JPG, DOC, DOCx, XLS, XLSx. V případě, kdy bude zaslána Objednateli Elektronická faktura, zavazuje se Zhotovitel nezasílat stejnou fakturu duplicitně v papírové podobě. Přijetí Elektronické faktury Objednatelem bude potvrzeno zpětným odesláním zprávy o doručení na emailovou adresu, z níž byla faktura odeslána.
- 7.7 Doba splatnosti jednotlivých faktur je 60 (šedesát) kalendářních dnů a běží vždy od okamžiku doručení příslušné faktury Zhotoviteli. Faktury se platí bankovním převodem na účet Zhotovitele.
- 7.8 Zhotovitel se zavazuje, že bankovní účet jím určený pro zaplacení jakéhokoliv závazku Objednatele na základě této Smlouvy bude k datu splatnosti příslušného závazku zveřejněn způsobem umožňující dálkový přístup ve smyslu § 96 odst. 2 Zákona o DPH.

- 7.9 Pokud bude Zhotovitel označen správcem daně za nespolehlivého plátce ve smyslu § 106a Zákona o DPH, zavazuje se zároveň o této skutečnosti neprodleně písemně informovat Objednatele spolu s uvedením data, kdy tato skutečnost nastala. Pokud Objednateli vznikne podle § 109 Zákona o DPH ručení za nezaplacenou DPH z přijatého zdanitelného plnění od Zhotovitele, má Objednatel právo bez souhlasu Zhotovitele uplatnit postup zvláštního způsobu zajištění daně podle § 109 Zákona o DPH. Při uplatnění zvláštního způsobu zajištění daně uhradí Objednatel částku DPH podle daňového dokladu vystaveného Zhotovitelem na účet správce daně Zhotovitele a Zhotovitele o tomto kroku vhodným způsobem vyrozumí. Zaplacením částky DPH na účet správce daně Zhotovitele a jeho vyrozuměním o tomto kroku se závazek Objednatele uhradit částku odpovídající výši takto zaplacené DPH z této Smlouvy považuje za splněný.
- 7.10 Při nedodržení doby splatnosti má Zhotovitel právo požadovat po Objednateli úrok z prodlení ve výši stanovené nařízením vlády č. 351/2013 Sb., v platném znění. Zhotovitel akceptuje, že tento úrok z prodlení nebude vůči Objednateli uplatňován za dobu minimálně 14 (čtrnácti) kalendářních dnů bezprostředně navazujících na dobu splatnosti.
- 7.11 Zhotovitel se zavazuje nepostoupit své závazky a pohledávky plynoucí z této Smlouvy třetím osobám bez předchozího písemného souhlasu druhé Strany. V případě porušení této povinnosti zaplatí Objednateli smluvní pokutu ve výši 20% hodnoty postoupené pohledávky, minimálně však [REDACTED]

8. LICENCE

- 8.1 Zhotovitel uděluje Objednateli nevýhradní oprávnění („*Licence*“) k výkonu práva užití Díla a další díla, které podléhají ochraně podle zákona č. 121/2000 Sb. autorský zákon, ve znění pozdějších předpisů („*Autorský zákon*“) a budou Zhotovitelem vytvořeny či Objednateli poskytnuty na základě této Smlouvy nebo v souvislosti s ní („*Další díla*“).
- 8.2 Licence je udělena bez množstevního, územního a časového omezení. Licenci k programu, dalšímu dílu či jeho části Objednatel nabývá okamžikem zpřístupnění Díla či jeho části (ctapy) Zhotovitelem Objednateli.
- 8.3 Smluvní strany se dohodly, že licenční odměna je již v plném rozsahu zahrnuta v Ceně Díla. Objednatel je podle svých potřeb sám nebo prostřednictvím třetích osob oprávněn provádět změny a úpravy Díla, dalšího díla či jeho částí pouze s písemným souhlasem Zhotovitele. Je-li součástí Díla samostatná část jako produkt (dílo) třetí osoby, jehož užití podléhá licenčním podmínkám, řídí se užívání tohoto produktu licenčními podmínkami třetí osoby a ohledně poskytnutí licenčních oprávnění Objednateli bude uzavřena licenční smlouva.

9. ODPOVĚDNOST ZA VADY, ZÁRUKA ZA JAKOST DÍLA

- 9.1 Zhotovitel odpovídá za to, že Dílo bude mít ke dni převzetí Objednatelem vlastnosti uvedené v příloze č. 1 této Smlouvy a funkční vlastnosti obvyklé či očekávané. Vadou se pro účely této Smlouvy rozumí odchylka od kvalitativních podmínek, rozsahu, vlastností či parametrů Díla/milníku určených touto Smlouvou a obecně závaznými právními předpisy. Zhotovitel odpovídá za vady zjevné, skryté i právní, které má Dílo v době jeho předání Objednateli, a dále za ty, které se na Díle vyskytnou v záruční době.
- 9.2 Zhotovitel poskytuje Objednateli záruku za jakost Díla spočívající v tom, že Dílo bude po trvání záruční doby způsobilé k řádnému užití v souladu s účelem této Smlouvy. Kategorizaci

vad a lhůty pro jejich odstranění (reakční doby) upravuje příloha č. 8 této Smlouvy „Reklamace vad“.

- 9.3 Záruční doba počíná běžet dnem převzetí Díla jako celku Objednatelem a trvá po dobu [redacted] od tohoto převzetí. Objednatel nahlásí vady Díla Zhotoviteli bez zbytečného odkladu, nejpozději do 14 kalendářních dnů od dne jejich zjištění. Vady lze oznámit telefonicky, e-mailem i písemně dopisem; v případě telefonického oznámení je Zhotovitel povinen do 24 hodin zaslat Objednateli e-mail s potvrzením oznámení vady, včetně stručného popisu vady. V případě, že Zhotovitel neodstraní vady Díla ve lhůtách (reakčních dobách) určených v příloze 8 této Smlouvy, je Objednatel oprávněn a) od této Smlouvy odstoupit (pokud se jedná o vadu kategorie A nebo B) nebo b) vadu odstranit na náklady Zhotovitele (pokud se jedná o vadu kategorie A nebo B nebo C).

10. OPRAVNĚNÉ OSOBY

Kontaktními osobami Zhotovitele podle této Smlouvy jsou:

[redacted]

[redacted]

Kontaktními osobami Objednatele podle této Smlouvy jsou:

[redacted]

[redacted]

O případných změnách kontaktních osob či jejich telefonních čísel jsou Smluvní strany povinny se neprodleně informovat písemnou formou.

11. SANKCE

- 11.1 V případě prodlení Zhotovitele s předáním Díla a/nebo příslušné etapy Díla oproti milníkům Závažného harmonogramu je Objednatel oprávněn požadovat smluvní pokutu ve výši 0,05 % z ceny Díla za každý i započatý den prodlení.
- 11.2 V případě prodlení Zhotovitele s odstraněním vad Díla je Objednatel oprávněn požadovat smluvní pokutu dle kategorizace vad a podmínek pro jejich odstraňování uvedených v příloze č. 8 této Smlouvy.
- 11.3 Zaplacením smluvních pokut dle této Smlouvy není dotčen nárok Objednatele na náhradu škody.

12. VYŠŠÍ MOC

- 12.1 Žádná ze Stran není odpovědná za újmu způsobenou druhé Straně neplněním povinností dle této Smlouvy, pokud byla způsobena vyšší mocí. Za vyšší moc Strany považují mimořádné nepředvídatelné a nepřekonatelné překážky vzniklé nezávisle na vůli druhé Strany, které dočasně nebo trvale brání splnění smluvních povinností, pokud nastaly po uzavření Smlouvy nezávisle na vůli povinné Strany a jestliže nemohly být povinnou Stranou odvráceny ani při vynaložení veškerého úsilí, které lze rozumně v dané situaci požadovat.



- 12.2 Za vyšší moc se však nepokládají překážky, jež vyplývají z osobních, mj. ekonomických poměrů povinné Strany nebo vzniklé až v době, kdy byla povinná Strana již v prodlení ani překážky, které byl škůdce podle Smlouvy povinen překonat.
- 12.3 Za vyšší moc se rovněž nepovažuje překážka, kterou mohla a měla povinná Strana při uzavírání této Smlouvy předvídat, ledaže by oprávněná Strana dala najevo, že uzavírá tuto Smlouvu i přesto, že tato překážka může její plnění ohrozit.
- 12.4 Strana uplatňující nárok z titulu zásahu vyšší moci oznámí písemně bez zbytečného odkladu, nejpozději však do 20 pracovních dnů, druhé Straně takový zásah, pokud druhá Strana o zásahu nebyla informována jinak, s uvedením jeho počátku a pravděpodobné doby trvání, v opačném případě ztratí tato Strana právo se zprostit povinností vyplývajících z této Smlouvy z titulu zásahu vyšší moci. Ve stejné lhůtě je Strana povinna oznámit skončení zásahu vyšší moci.
- 12.5 Spolu s oznámením o zásahu vyšší moci dle bodu 12.4 nebo nejpozději do 3 pracovních dnů po takovém oznámení oznamující Strana předloží druhé Straně důvěryhodný důkaz potvrzující zásah vyšší moci a popis, jak zásadně ovlivňuje plnění jejich závazků z této Smlouvy.

13. DŮVĚRNOST

- 13.1 Tato Smlouva a veškeré údaje, sdělení a dokumenty (dále jen „*Informace*“) s ní související mají důvěrný charakter, a žádná Strana nebude oprávněna bez souhlasu druhé Strany tyto Informace, které jsou obchodním tajemstvím druhé Strany, zveřejnit nebo jinak zpřístupnit jakékoliv třetí osobě nebo tyto informace využít, vyradit či zneužít ve svůj prospěch nebo ve prospěch třetí osoby, s výjimkou případů, kdy je zpřístupnění těchto informací vyžadováno právními předpisy nebo příslušnými orgány na základě právních předpisů nebo jedná-li se o Informace již veřejně přístupné. Závazek mlčenlivosti se nevztahuje na sdělení obou Stran činěná v souladu s plněním této Smlouvy vůči odborným poradcům (zejména právním). Pokud závazek mlčenlivosti těchto třetích osob nebude vyplývat z právních předpisů, příslušná Strana uzavře s takovými osobami dohodu o utajení poskytovaných informací. Platí dále, že závazek mlčenlivosti je možné v každém jednotlivém případě vyloučit nebo omezit dohodou Stran.
- 13.2 Objednatel je oprávněn jednostranně poskytnout informace, na které se případně vztahuje ochrana dle této Smlouvy, v případě, že je k takovému postupu povinen na základě platného právního předpisu a/nebo pravomocného soudního, arbitrážního či správního rozhodnutí s tím, že:
- (a) je oprávněno poskytnout informace pouze v rozsahu nezbytně nutném pro splnění dané povinnosti,
 - (b) zvolí nejvhodnější postup v dané věci tak, aby zároveň byl minimalizován zásah do důvěrného charakteru informací.

Za porušení obchodního tajemství se rovněž nepovažuje zveřejnění v registru smluv dle článku 14 této Smlouvy.

14. PROHLÁŠENÍ STRAN A DOLOŽKA ÚČINNOSTI

- 14.1 Tato Smlouva nabývá platnosti podpisem poslední stranou. Smlouva nabývá účinnosti dnem uveřejnění v registru smluv, které v souladu se zák. č. 340/2015 Sb., o registru smluv, zajistí Objednatel.
- 14.2 Strany jsou si vědomy skutečnosti, že Objednatel je povinnou osobou podle zákona č. 340/2015 Sb., zákon o registru smluv, a důsledků, které jsou s touto skutečností spojeny. Strany prohlašují, že dospěly ke společnému závěru, že tato Smlouva podléhá povinnosti uveřejnění v registru smluv. Strany potvrzují, že si za tímto účelem navzájem poskytly informace, které považují za dostatečné. Obě strany souhlasí s takovým zveřejněním Smlouvy s případnými výjimkami, na které se vztahuje oprávnění znečitelnit jejich obsah.

15. NEZVEŘEJŇOVANÉ INFORMACE

- 15.1 Strany se shodly na tom, že některá ustanovení této Smlouvy obsahují informace, jež nelze poskytnout při postupu podle předpisů upravujících svobodný přístup k informacím, nebo které jsou obchodním tajemstvím, a na které se vztahuje oprávnění znečitelnit jejich obsah před případným zveřejněním v registru smluv podle zákona č. 340/2015 Sb., zákon o registru smluv. Strany se shodly na tom, že ustanovení této Smlouvy, která byla zvýrazněna zvýrazněním, tvoří informace, které nelze poskytnout při postupu podle předpisů upravujících svobodný přístup k informacím, nebo které jsou obchodním tajemstvím. V registru smluv bude Smlouva uveřejněna ve znění, ve kterém budou takto zvýrazněné informace.
- 15.2 Smluvní strany se zavazují zajistit ochranu osobních údajů, které budou zpracovávat na základě této Smlouvy a/nebo v souvislosti s ní. Při zpracování osobních údajů jsou smluvní strany povinny zejména zajistit, aby osobní údaje byly zpracovány zákonným způsobem, pouze v nezbytném rozsahu a po dobu nezbytně nutnou, a aby osobní údaje byly technicky a organizačně zabezpečeny tak, aby nemohlo dojít k neoprávněnému nebo nahodilému přístupu k těmto údajům, k jejich změně, zničení nebo ztrátě, neoprávněným přenosům, k jejich jinému neoprávněnému zpracování, jakož i k jinému zneužití. Smluvní strany jsou dále povinny zajistit, aby byly personálně a organizačně nepřetržitě po dobu zpracovávání osobních údajů zabezpečeny veškeré povinnosti vyplývající z právních předpisů, zejména z obecného nařízení o ochraně osobních údajů (GDPR).

16. ZÁVĚREČNÁ UJEDNÁNÍ

- 16.1 Tato Smlouva nabývá platnosti dnem jejího uzavření.
- 16.2 Tuto Smlouva, jakož i práva a povinnosti vzniklé na jejím základě nebo v souvislosti s ní, se řídí právním řádem České republiky, mj. Občanským zákoníkem a Autorským zákonem.
- 16.3 Strany se dohodly, že případné spory vzniklé z právních vztahů založených touto Smlouvou nebo v souvislosti s ní, budou přednostně řešit nejprve jednáním a nalezením smírného řešení. Pokud mezi Stranami nedojde k dohodě, pak první instancí k řešení soudního sporu bude obecný soud České republiky místně příslušný dle sídla Objednatele.
- 16.4 Tato Smlouva včetně příloh a dokumentů s ní souvisejících tvoří úplnou dohodu mezi Stranami v záležitostech touto Smlouvou upravených a nahrazuje tak veškerá předchozí ústní i písemná ujednání a dohody. Jakékoliv změny nebo dodatky k této Smlouvě musí být učiněny písemnou formou a podepsány oběma Stranami. Za písemnou formu nebude pro tento účel považována



výměna e-mailových či jiných elektronických zpráv. Každá Strana může namítnout neplatnost Smlouvy a/nebo jejího dodatku z důvodu nedodržení formy kdykoliv, a to i když již bylo započato s plněním.

- 16.5 Je-li nebo stane-li se některé ustanovení této Smlouvy neplatným, nevymahatelným, zdánlivým nebo neúčinným, nedotýká se tato neplatnost, nevymahatelnost, zdánlivost či neúčinnost ostatních ustanovení této smlouvy. Strany se zavazují nahradit neplatné, nevymahatelné, zdánlivé nebo neúčinné ustanovení ustanovením platným, vymahatelným a účinným se stejným nebo obdobným právním a obchodním smyslem, případně uzavřít novou smlouvu tak, aby bylo docíleno původně zamýšleného záměru.
- 16.6 Žádná Strana nepřevéde práva a povinnosti vyplývající z této Smlouvy na třetí osobu bez předchozího písemného souhlasu druhé Strany.
- 16.7 Tato Smlouva je vyhotovena ve 2 stejnopisech, z nichž každá Strana obdrží po 1 vyhotovení.
- 16.8 Nedílnou součástí této Smlouvy tvoří přílohy:

Příloha č. 1	Specifikace díla
Příloha č. 2	Místo plnění
Příloha č. 3	Harmonogram plnění
Příloha č. 4	Cena
Příloha č. 5	Součinnost objednatele
Příloha č. 6	Akceptační protokol
Příloha č. 7	Testovací procedura
Příloha č. 8	Reklamací vad

V Praze, dne

ČD Cargo, a.s.

V Praze, dne

orn

PŘÍLOHA 1 SPECIFIKACE DÍLA

Předmětem řešení je vytvoření obousměrného rozhraní mezi
webových služeb.

Toto rozhraní bude realizováno pomocí

1. etapa

Dokončení projektu:


- Školení
- Testování
- Spuštění produktivních prostředí bude provázet zvýšená post implementační podpora.

PŘÍLOHA 2 MÍSTO PLNĚNÍ

Místem plnění jsou pracoviště Objednatele :

Místem plnění předmětu Smlouvy jsou pracoviště objednatelů v Praze:

- Praha 7, Holešovice, Jankovcova 1569/2c;
- Praha 7, Holešovice, Jankovcova 1566/2b;

Místem plnění předmětu této Smlouvy jsou dále jednotlivé instance systému SAP a Portál  Cargo a koncová zařízení Objednatele.

PŘÍLOHA 3
HARMONOGRAM PLNĚNÍ

Termíny plnění jsou dány níže uvedenou tabulkou:

Činnosti Zhotovitele	Mílníky - datum ukončení
Etapa č. 1	
I	
I	
I	
S	

PŘÍLOHA 4
CENA

Cena za provedení Díla

Cena za provedení Díla dle této Smlouvy byla sjednána dohodou Stran ve výši [REDACTED]
[REDACTED] K takto stanovené Ceně bude připočtena DPH v zákonem stanovené výši. Tato cena je maximální, nepřekročitelná a zahrnuje veškeré náklady Zhotovitele nezbytné k zhotovení Díla.

Cena bude Zhotovitelem fakturována po dokončení a převzetí Díla jako celku Objednatelem.

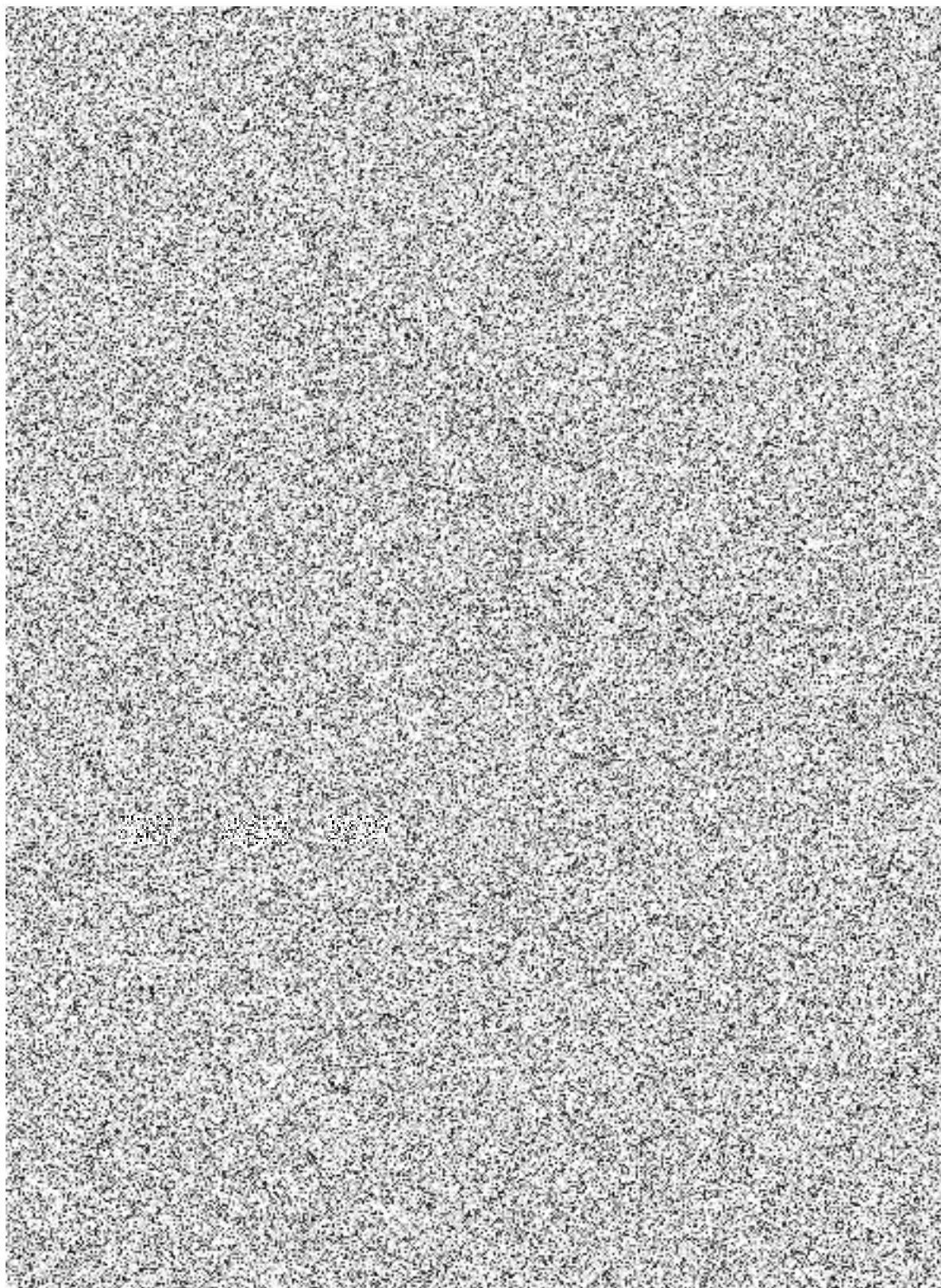
PŘÍLOHA 5
SOUČINNOST OBJEDNATELE

Součinnost Objednatele bude požadována zejména v těchto oblastech:

- účast zástupců Objednatele na testování;
- metodická součinnost;



PŘÍLOHA 6 AKCEPTAČNÍ PROTOKOL



PŘÍLOHA 7
TESTOVACÍ PROCEDURA

Příprava UAT testovacích scénářů Objednatele s případnou konzultací ze strany Zhotovitele, které budou obsahovat seznam testovacích procesů s popisem očekávaného výsledku, a bude umožněno sledovat stav testování jednotlivých procesů.

Dokumentace o testech viz bod 6 této Smlouvy.



PŘÍLOHA 8 REKLAMACE VAD

Vykáže-li Dílo v době záruky specifikované v čl. 9 Smlouvy vady, budou Smluvní strany postupovat podle následujících pravidel s cílem v nejkratší možné době bezplatně obnovit bezvadnost fungování Díla:

Vadou se rozumí jakýkoli stav Díla, který omezuje nebo znemožňuje užívání Díla, pro nahlášení vady není nutné znát příčinu problému.

Kategorie vad:

- *Vada kategorie A:* - Vady, které znemožňují využívat Dílo, popřípadě způsobují zásadní provozní obtíže, a tento stav může ohrozit nebo zásadně omezit běžný provoz Objednatele, případně může způsobit velké škody/újmny Objednateli.
- *Vada kategorie B:* - Vady, které při užívání Díla způsobují provozní problémy, ale neznemožňují provoz Díla v jeho základních funkcích a lze je dočasně řešit organizačními opatřeními či náhradním řešením (workaround).
- *Vada kategorie C:* - Vady, které závažně neovlivňují funkčnost či užívání Díla.

Objednatel prostřednictvím oprávněné osoby dle čl. 10 Smlouvy či oprávněnou osobou pověřené osoby oznámí Zhotoviteli vadu a označí kategorii problému. Jestliže Objednatel neoznačí kategorii Vady, má se za to, že se jedná o vadu kategorie B.

Zhotovitel v rámci záruky garantuje:

- Prvotní reakci – sdělení o zahájení řešení vady.
- Zprovoznění programu náhradním resp. dočasným způsobem.
- Odstranění vady, resp. kompletní vyřešení požadavku.

Definice termínů:

- **Prvotní reakci** se v tomto případě rozumí potvrzení přijetí požadavku Objednatele a poskytnutí informace Objednateli, jakým způsobem bude Zhotovitel kritický stav řešit.
- **Zprovoznění náhradním způsobem**, resp. dočasným řešením, se rozumí zajištění Díla, tedy dosažení stavu, kdy není vážně omezena funkčnost Díla nebo jeho částí, alternativním, dočasným způsobem a uživateli je umožněno činnost dokončit a dosáhnout obvyklých výstupů.
- **Odstraněním, resp. kompletním řešením závady** se rozumí dosažení stavu, který byl akceptován v rámci Smlouvy nebo je popsán v dokumentaci produktu.
- **Termín pro prvotní reakci**, zprovoznění náhradním způsobem i odstranění závady je stanoven počtem hodin od doby nahlášení problémového stavu.
- **Doba na vyřešení požadavku** - je doba počínající momentem od nahlášení vady do doby jeho vyřešení, kdy je, a to buď dočasným, nebo kompletním řešením vyřešen.
- **Oznámení vady** je okamžik sdělení požadavku definovaným standardním komunikačním kanálem.

Termíny pro odstranění vad:


Zhotovitel je povinen zajistit řešení vady s odbornou péčí s využitím a s nasazením potřebných specialistů nepřetržitě až do jejího vyřešení.

Zhotovitel je povinen zabezpečit prvotní reakci, zprovoznění systému náhradním způsobem a odstranění vady či problémového stavu v níže uvedených lhůtách.

Lhůta reakce se měří v hodinách od okamžiku přijetí požadavku nebo změny stavu prostřednictvím standardních komunikačních kanálů.

Hodnota parametru se počítá v pracovní dny od 7 do 17 hod. Požadavek předaný prostřednictvím standardních komunikačních kanálů nebo změna stavu požadavku po 17 hod pracovního dne se počítá od 7 hod následujícího pracovního dne.

	Prvotní reakce [hod]	Zprovoznění systému náhradním způsobem [hod]	Odstranění závady [d]
Kategorie A			
Kategorie B			
Kategorie C			

V případě, že Zhotovitel nedodrží kterýkoliv z výše uvedených termínů pro odstranění vad, vzniká Objednateli nárok na smluvní pokutu ve výši  (pětset korun českých) za každou i započatou hodinu prodlení Zhotovitele s odstraněním vady.