

## SMLOUVA O VÝPŮJČCE Č. Z 79/2019/S

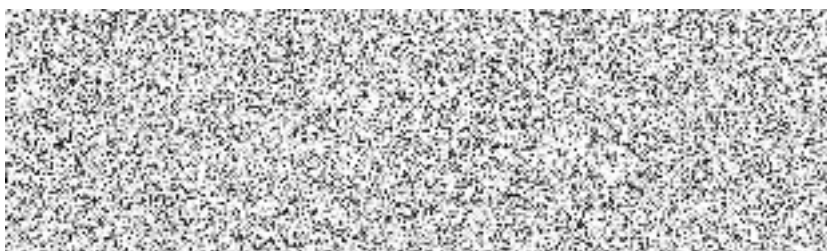
kteřou níže uvedeného dne, měsíce a roku dle ustanovení § 2193 a násl. zákona č. 89/2012 Sb., občanského zákoníku, ve znění pozdějších předpisů, uzavřeli níže uvedení účastníci:

**Půjčitel:** **Moravská galerie v Brně**  
 adresa: Husova 18, 662 26 Brno  
 statutární zástupce: Mgr. Jan Press - ředitel  
 IČ: 00094871  
 DIČ: CZ00094871  
**na straně jedné a dále v textu pouze jako „půjčitel“**

a

**Vypůjčitel:**  
 adresa:

statutární zástupce:  
 IČ:  
 DIČ:



**na straně druhé a dále v textu pouze jako „vypůjčitel“**

### I.

- Půjčitel tímto prohlašuje, že má výlučné právo hospodařit [redacted] slovy: [redacted] kusy originálů uměleckých děl / sbírkových předmětů, jež jsou ve vlastnictví České republiky, jsou součástí sbírky půjčitele, jejichž celková pojistná hodnota je [redacted] (slovy: [redacted] a jsou blíže specifikovány v seznamu, který tvoří **přílohu č. 1** a nedílnou součást této smlouvy (dále společně také jen jako „díla“ a kterékoli z nich také jen jako „dílo“).
- Půjčitel a vypůjčitel tímto bezvýhradně ujednávají, že na základě této smlouvy vzniká vypůjčiteli právo díla bezplatně užívat po dobu uvedenou v článku III. této smlouvy, a to výhradně za účelem jejich prezentace v rámci pořádání a konání níže uvedené výstavy:

**Název výstavy:** [redacted]  
 Termín výstavy: [redacted]  
 Místo konání výstavy: [redacted]

(dále také jen jako „výstava“).

- Vypůjčitel není oprávněn užívat díla pro jiný než výše výslovně sjednaný účel.

### II.

- Na základě této smlouvy se půjčitel zavazuje, že v dohodnuté době vypůjčiteli díla za účelem jejich užívání dohodnutým způsobem předá a vypůjčitel se zavazuje, že díla v dohodnuté době za účelem jejich užívání od půjčitele převezme.

### III.

- Na základě této smlouvy je vypůjčitel oprávněn díla bezplatně užívat ode dne převzetí děl **do dne** [redacted]
- [redacted] děl jsou smluvní strany povinny sepsat písemný datovaný předávací protokol, ve kterém bude výslovně uvedeno, že díla vypůjčitel od půjčitele přebírá.
- Smluvní strany ujednávají, že v předávacím protokolu dle odst. 2 budou konstatovat stav jednotlivých děl anebo k předávacímu protokolu ve vztahu k těm z děl, u nichž to půjčitel bude považovat za vhodné či účelné, připojí tzv. Condition report, tj. zprávu zejména detailně popisující (dokumentující) stav díla včetně všech jeho případných nedostatků či poškození.

## IV.

## 1. Půjčitel a vypůjčitel bezvýhradně ujednávají, že:

- a. vypůjčitel je povinen po celou dobu výpůjčky (včetně transportu) zajistit ochranu každého z děl přinejmenším před jeho poškozením, znehodnocením, zničením, ztrátou a odcizením. Vypůjčitel od okamžiku převzetí děl do okamžiku jejich vrácení půjčiteli odpovídá za jakékoli poškození, znehodnocení, zničení, ztrátu a/nebo odcizení jakéhokoli z děl, a to bez ohledu na jeho zavinění a/nebo příčiny, okolnosti či původce vzniku předmětného negativního následku, a to v případě každého z děl až do výše jeho pojistné hodnoty, jak je ve vztahu ke každému z děl uvedena v této smlouvě (včetně jejích příloh).
- Smluvní strany ujednávají pro případ, dojde-li v době, kdy bude mít vypůjčitel na základě této smlouvy kterékoli z děl ve svém užívání, k poškození předmětného díla a/nebo jeho znehodnocení, že je vypůjčitel povinen v takovém případě zaplatit půjčiteli na náhradu škody částku odpovídající svou výší sumě (a) veškerých nákladů účelně vynaložených k dosažení stavu předmětného díla co nejméně odlišného od stavu předmětného díla před jeho poškozením a/nebo znehodnocením a (b) částky, o kterou se hodnota předmětného díla jeho poškozením a/nebo znehodnocením nenapravitelně snížila, maximálně však částku odpovídající svou výší pojistné hodnotě předmětného díla, jak je ve vztahu k tomuto dílu uvedena v této smlouvě (včetně jejích příloh). Smluvní strany ujednávají, že předmětné poškozené a/nebo znehodnocené dílo zůstává majetkem půjčitele.
- Smluvní strany ujednávají pro případ, dojde-li v době, kdy bude mít vypůjčitel na základě této smlouvy kterékoli z děl ve svém užívání, ke zničení předmětného díla a/nebo jeho ztrátě a/nebo odcizení, že je vypůjčitel povinen v takovém případě zaplatit půjčiteli na náhradu škody částku odpovídající svou výší pojistné hodnotě předmětného díla, jak je ve vztahu k tomuto dílu uvedena v této smlouvě (včetně jejích příloh).
- b. vypůjčitel se touto smlouvou zavazuje díla přinejmenším:
- na dobu jejich přepravy (transportu) z místa půjčitele (dále jen „místo A“) do místa vypůjčitele (dále jen „místo B“) a následně jejich přepravy (transportu) zpět z místa B do místa A řádně pojistit proti možným škodám s pojistným krytím minimálně ve výši [redacted] (slovy: [redacted]). Vypůjčitel je povinen pojistnou smlouvu dle předchozí věty poskytnout v kopii půjčiteli nejpozději v okamžik, kdy na základě této smlouvy díla od půjčitele převezme. V případě, že vypůjčitel pojistnou smlouvu dle předchozí věty neuzavře, odpovídá půjčiteli za škodu v té souvislosti vzniklou;
- c. půjčitel je oprávněn stanovit způsob přepravy děl a způsob jejich balení a ochrany pro účely přepravy. Veškeré náklady spojené s přepravou děl, jejich balením a ochranou pro účely přepravy nese vypůjčitel ze svého;
- d. v odůvodněných případech mohou být vypůjčená díla doprovázena při přepravě tam i zpět kurýrem, tj. pracovníkem půjčitele, jemuž bude vypůjčitelem umožněno být přítomen při vybalování děl, kontrole jejich stavu a jejich instalaci a před zpětnou přepravou mu bude vypůjčitelem umožněno být přítomen při deinstalaci děl, kontrole jejich stavu a jejich balení. Veškeré náklady spojené s přítomností kurýra, tj. zejména náklady na dopravu, ubytování a diety, nese vypůjčitel ze svého;
- e. v případě, že díla byla vypůjčena ve speciálních ochranných obalech, je vypůjčitel povinen je v těchto speciálních ochranných obalech půjčiteli vrátit;
- f. vypůjčitel je oprávněn umístit díla pouze v prostorách, které splňují aktuální požadavky na mikroklima a osvětlení. Vypůjčitel se v dané souvislosti zavazuje zajistit, aby v prostorách, kde budou díla po dobu trvání výpůjčky na základě této smlouvy umístěna, byly stále klimatické a světelné podmínky dle norem ICOM a ICCROM v hodnotách: teplota 20°C ± 2 °C, RH 45– 55 %, intenzita osvětlení maximálně 200 lx (bez UV);
- g. vypůjčitel není oprávněn na dílech provádět žádné restaurátorské zásahy, změny a úpravy, a dále není oprávněn díla vyjímat z paspart a rámu;
- h. vypůjčitel není oprávněn díla bez písemného souhlasu půjčitele jakkoli reprodukovat,
- i. vypůjčitel je povinen za podmínky, budou-li v souvislosti s výstavou vydány, zaslat půjčiteli dvě (2) pozvánky na výstavu, dva (2) plakáty, dva (2) katalogy a další dokumentaci k výstavě, tj. zejména kopie ohlasů v tisku, informace o počtu návštěvníků a o kulturních akcích pořádaných v souvislosti s výstavou;


- j. vypůjčitel je povinen zajistit, že díla nebudou nikým fotografována ani filmována (vyjma celkových záběrů výstavy) ani jinak kopírována, že nebudou využívána pro komerční účely a bude s nimi zacházeno pouze v souladu s touto smlouvou;
- k. vypůjčitel je povinen v katalogu výstavy i ve všech dalších tiskovinách, výstavních štítcích a ve všech dalších informačních formách uvádět název půjčitele tak, jak je uveden v záhlaví této smlouvy;
- l. půjčitel je oprávněn kdykoli se během doby trvání smluvního vztahu přesvědčit o stavu děl, jakož i o způsobu nakládání s nimi;
- m. vypůjčitel je v případě, dojde-li v době, kdy bude mít na základě této smlouvy díla ve svém užívání, k jakémukoli změně stavu, poškození, znehodnocení, zničení, ztrátě a/nebo odcizení kteréhokoli z děl, povinen o této skutečnosti půjčitele okamžitě prokazatelně písemně informovat. V případě jakékoli změny stavu, znehodnocení a/nebo poškození kteréhokoli z vypůjčených děl je půjčitel oprávněn jednostranným pokynem stanovit další postup, jak má vypůjčitel s tím z děl, u něhož došlo k poškození, znehodnocení a/nebo změně stavu, dále naložit, a vypůjčitel je tímto pokynem půjčitele plně vázán (tj. je povinen se jím řídit).

#### V.

1. Vypůjčitel není oprávněn po dobu trvání výpůjčky na základě této smlouvy poskytnout díla k užívání třetí osobě, není-li s půjčitelem výslovně dohodnuto jinak.
2. Bez ohledu na výše uvedené půjčitel nevylučuje, že následně neumožní předání děl nebo některého (některých) z nich třetí osobě přímo z rukou vypůjčitele (například za účelem reprízy výstavy nebo za jiným obdobným účelem), kdy v takovém případě vždy:
  - a. před tím půjčitel se třetí osobou, které bude vypůjčitel díla nebo některá z nich předávat, uzavře samostatnou smlouvu o výpůjčce, ve které bude výslovně uvedeno, že předmětná třetí osoba je oprávněna díla nebo některá z nich převzít do svého užívání přímo od vypůjčitele,
  - b. je vypůjčitel nejméně čtrnáct (14) dní před tím, než bude díla nebo některá z nich na podkladě smlouvy o výpůjčce dle písm. a) předávat přímo třetí osobě, povinen o tom půjčitele prokazatelně informovat a s předáním dohodnutých děl třetí osobě vyčkat do doby, než mu bude půjčitelem prokazatelně sděleno, že je tak vypůjčitel oprávněn učinit bez fyzické přítomnosti zástupce půjčitele nebo do okamžiku, než se k předání dohodnutých děl vypůjčitelem třetí osobě osobně dostaví zástupce půjčitele za účelem provedení kontroly a případného zdokumentování stavu děl k okamžiku jejich předání třetí osobě.

#### VI.

1. Výpůjčka skončí uplynutím doby sjednané v článku III. této smlouvy.
2. Doba trvání výpůjčky může být prodloužena pouze na základě písemné dohody smluvních stran uzavřené formou datovaného a číslovaného dodatku této smlouvy.
3. Vypůjčitel je povinen ke dni skončení výpůjčky díla řádně vrátit půjčiteli. Pro účely této smlouvy se řádným vrácením děl půjčiteli rozumí i jejich předání třetí osobě v souladu s ustanovením článku V. odst. 2 této smlouvy.
4. Půjčitel je oprávněn požadovat předčasné vrácení děl tehdy, potřebuje-li půjčitel díla nevyhnutelně dříve z důvodů, jež nemohl při uzavření této smlouvy předvídat. Vypůjčitel je povinen díla vrátit půjčiteli nejpozději do dvaceti (20) kalendářních dní ode dne, kdy mu byla doručena písemná výzva k předčasnému vrácení děl.
5. O vrácení děl jsou smluvní strany povinny sepsat písemný datovaný předávací protokol, který bude mít stejné náležitosti jako předávací protokol dle článku III. této smlouvy a bude nad to rovněž obsahovat jakékoli případné změny stavu děl oproti Condition report připojené (připojeným) k předávacímu protokolu, na základě něhož byla díla předána vypůjčiteli, a/nebo oproti stavu děl konstatovanému v samotném předávacím protokolu, na základě něhož byla díla předána vypůjčiteli.
6. V případě, že vypůjčitel poruší jakoukoli povinnost dle ujednání článku IV. odst. písm. a., b., f. až h. a j. a/nebo povinnost dle ujednání článku V., jedná se o zvlášť závažné porušení této smlouvy a půjčitel je oprávněn od této smlouvy odstoupit. V případě odstoupení od smlouvy je vypůjčitel povinen díla vrátit půjčiteli nejpozději do pěti (5) kalendářních dní ode dne, kdy mu bylo odstoupení od této smlouvy doručeno.

**VII.**Zvláštní ujednání: **VIII.**

1. Veškeré právní vztahy touto smlouvou výslovně neupravené se řídí zákonem č. 89/2012 Sb., občanským zákoníkem, ve znění pozdějších předpisů, a ostatními obecně závaznými právními předpisy.
2. Všechny změny či doplňky této smlouvy jsou možné jen formou písemných, datovaných dodatků, a to po dohodě obou smluvních stran.
3. Nevynutitelnost a/nebo neplatnost a/nebo neúčinnost kteréhokoli ujednání této smlouvy neovlivní vynutitelnost a/nebo platnost a/nebo účinnost jejích ostatních ujednání. V případě, že by jakékoli ujednání této smlouvy mělo pozbyt platnosti a/nebo účinnosti, zavazují se tímto smluvní strany zahájit jednání a v co možná nejkratším termínu se dohodnout na přijatelném způsobu provedení záměrů obsažených v takovém ujednání této smlouvy, jež platnosti a/nebo účinnosti a/nebo vynutitelnosti pozbyla.
4. Tato smlouva je sepsána ve třech (3) vyhotoveních s platností originálu, z nichž půjčitel obdrží dva (2) výtisky a vypůjčitel obdrží jeden (1) výtisk.
5. Účastníci této smlouvy prohlašují, že byla sepsána podle jejich skutečné, pravé a svobodné vůle prosté omylu a že nebyla uzavřena v tísní za nápadně nevýhodných podmínek. Účastníci této smlouvy prohlašují, že jsou plně svéprávní, zcela si uvědomují právní důsledky vyplývající z uzavření této smlouvy, tuto smlouvu si pečlivě přečetli, a jelikož s jejím obsahem bezvýhradně souhlasí, na důkaz toho připojují níže své vlastnoruční podpisy.
6. Smluvní strany shodně ujednávají a prohlašují, že jsou způsobilými subjekty ve smyslu čl. 28 odst. 1 nařízení Evropského parlamentu a Rady (EU) 2016/679 ze dne 27. dubna 2016, obecného nařízení o ochraně osobních údajů (dále také jen jako „GDPR“), a tedy splňují veškeré právní povinnosti, které jsou na ně ve vztahu k ochraně osobních údajů ze strany GDPR a případně dalších obecně závazných právních předpisů kladeny. Všechny osobní údaje, které si smluvní strany v souvislosti s touto smlouvou vzájemně poskytnou, a to zejména osobní a kontaktní údaje zaměstnanců (dále společně také jen jako „Osobní údaje“), se smluvní strany zavazují zpracovávat výlučně pro účely splnění této smlouvy. Smluvní strany se dále zavazují vzájemně informovat o případech porušení zabezpečení v souladu se čl. 33 GDPR a o případech uplatnění práv subjekty údajů dle čl. 7, 15, 16, 17, 18, 20 a 21 GDPR, budou-li se tyto případy týkat Osobních údajů, a to vždy neprodleně, nejpozději však do čtyřiceti osmi (48) hodin od zjištění porušení zabezpečení či uplatnění práv, a budou vůči sobě plnit i další povinnosti vyplývající z GDPR, zejména si budou bez zbytečného odkladu vzájemně poskytovat veškerou nezbytnou součinnost. Pověřence pro ochranu osobních údajů Moravské galerie v Brně je možné kontaktovat na e-mailu: [poverenec@moravska-galerie.cz](mailto:poverenec@moravska-galerie.cz).
7. Smluvní strany za účelem naplnění požadavků zákona č. 340/2015 Sb., o zvláštních podmínkách účinnosti některých smluv, uveřejňování těchto smluv a o registru smluv (dále také jen jako „zákon o registru smluv“), ujednávají, že elektronický obraz textového obsahu této smlouvy v otevřeném a strojově čitelném formátu včetně metadat podle ustanovení § 5 odst. 5 zákona o registru smluv, bude uveřejněn vložním do registru smluv coby informačního systému veřejné správy. Smluvní strany v dané souvislosti dále ujednávají, že uveřejnění dle předchozí věty zajistí Moravská galerie v Brně, a to do třiceti (30) dní ode dne uzavření této smlouvy.
8. Tato smlouva nabývá účinnosti dnem jejího uveřejnění prostřednictvím registru smluv.

V Brně dne 

půjčitel:

vypůjčitel:

---

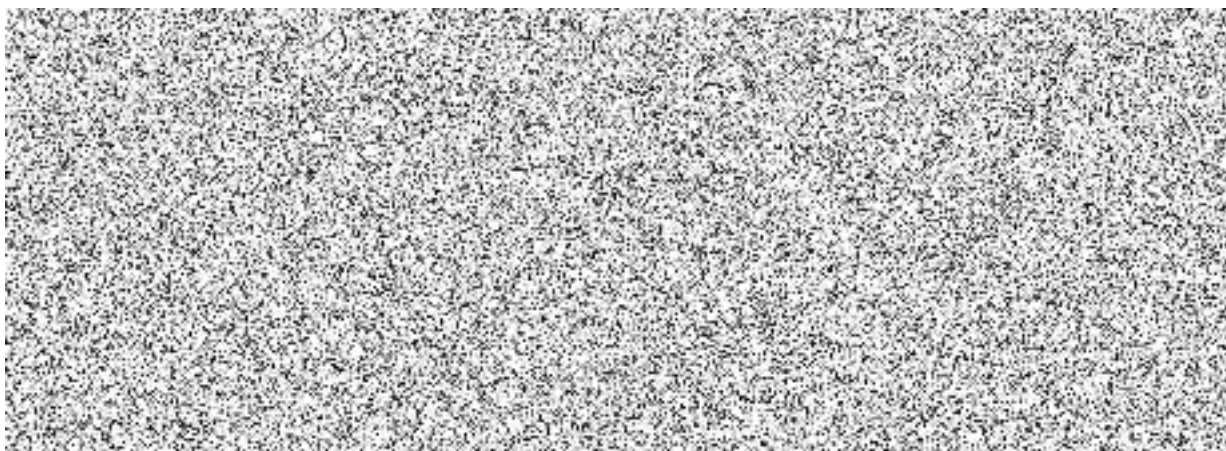
**Moravská galerie v Brně**

Mgr. Jan Press, ředitel

**Přílohy: č. 1 – Seznam děl**

**Příloha č. 1 smlouvy o výpůjčce č. Z 79/2019/S**

**Seznam děl:**



**Celková pojistná hodnota:**

