

Pojistná smlouva

č. 8060171911

Smluvní strany:

ČSOB Pojišťovna, a. s., člen holdingu ČSOB

se sídlem Pardubice, Masarykovo náměstí čp. 1458, Zelené předměstí
PSČ 532 02

IČO: 45534306, DIČ: CZ699000761

zapsaná v obchodním rejstříku vedeném Krajským soudem v Hradci Králové, oddíl B, vložka 567
(dále jen pojistitel)

tel.: [REDACTED] fax: [REDACTED] www.csobpoj.cz

pojistitele zastupuje: Ing. Josef Hofman

a

Jihočeská univerzita v Českých Budějovicích

se sídlem / místem podnikání Branišovská 1645/31a
37005, České Budějovice 5

IČO: 60076658

Výpis z veřejné části Živnostenského rejstříku
(dále jen pojistník)

pojistníka zastupuje: Ing. Hana Kropáčková, kvestorka

uzavírají

tuto pojistnou smlouvu podle zákona č. 89/2012 Sb., občanský zákoník, ve znění pozdějších předpisů
(dále jen „občanský zákoník“).

Článek I. **Úvodní ustanovení**

1. Nedílnou součástí pojistné smlouvy jsou Všeobecné pojistné podmínky - obecná část VPP OC 2014 (dále jen "VPP OC 2014") stejně jako další pojistné podmínky uvedené v této pojistné smlouvě.
2. Není-li touto pojistnou smlouvou dále výslovně sjednáno jinak, je pojištěným v jednotlivých pojištěních sjednaných touto pojistnou smlouvou:
 - a) v jakémkoliv pojištění majícím charakter pojištění věci nebo jiného majetku vždy vlastník věci či jiného majetku, na něž se pojištění sjednané touto pojistnou smlouvou vztahuje, k okamžiku počátku pojištění,
 - b) ve všech ostatních pojištěních:

Jihočeská univerzita v Českých Budějovicích
Branišovská 1645/31a
37005, České Budějovice 5
IČO: 60076658

Pokud jsou některá pojištění sjednána ve prospěch dalších pojištěných, jsou tyto uvedeni u konkrétního předmětu pojištění.

3. Není-li touto pojistnou smlouvou dále výslovně sjednáno jinak, je oprávněnou osobou ve všech pojištěních sjednaných touto pojistnou smlouvou:
 - a) pojištěný, pokud nejde o případ uvedený v bodu b)
 - b) pojistník v pojištění cizího pojistného nebezpečí, splní-li podmínky stanovené občanským zákoníkem.

4. Není-li touto pojistnou smlouvou dále výslovně dohodnuto jinak, sjednávají se všechna pojištění sjednaná touto pojistnou smlouvou s následující pojistnou dobou:

Počátek pojištění: 01.01.2016 00:00 hodin

Konec pojištění: 01.01.2018 00:00 hodin (tento den již není zahrnut do pojištění).

Článek II. **Pojistnou smlouvou sjednaná pojištění a jejich rozsah**

1. Živelní pojištění

V souladu s článkem I. pojistné smlouvy se toto pojištění řídí také Všeobecnými pojistnými podmínkami - zvláštní část Živelní pojištění VPP Z 2014 (dále jen "VPP Z 2014"), které jsou nedílnou součástí a přílohou této pojistné smlouvy.

ROZSAH POJIŠTĚNÍ

předmět pojištění: 1. Soubor staveb vyjma věcí uvedených v čl. III odst. 2. a 3. VPP Z 2014 (není-li dále odchylně ujednáno)		specifikace předmětu pojištění: soubor staveb vč. příslušenství, zpevněných ploch, komunikací, oplocení, osvětlení, optických kabelů, teplovodů, zásobníků, ČOV, jímek, septiků, studen apod. na adresách v příloze 1a); vlastní technické zhodnocení cizích staveb a příslušenství na adrese Zámek 136, Nové Hrady - skleníková hala, laboratoře, kotelna, neutralizační jímka, technologie laboratoří, zpevněných ploch, oplocení a osvětlení; dále kabelové kanály pro optické kabely v budově Biologického centra Akademie věd v Č. Budějovicích Branišovská 31 a stavební úpravy, rozvody, elektro, PC a dveře v Č. Budějovicích, E. Destinové 46, navigační a informační systém kampusu	
místo pojištění: adresy dle účetní evidence pojištěného - viz. příloha č. 1a), optické kabely v katastru obce Č. Budějovice	vlastnictví předmětu pojištění: vlastní	pojistná hodnota: nová cena	
Pojištění se sjednává pro případ negativního působení pojistných nebezpečí:	horní hranice pojistného plnění (Kč):	způsob pojištění:¹⁾	spoluúčast:
FLEXA	3 637 468 000 Kč		100 000 Kč
Doplňková živelní nebezpečí	35 000 000 Kč	1R	10 000 Kč
Povodeň nebo záplava	35 000 000 Kč	1R	10 %, min. 50 000 Kč, max. 100 000 Kč
Vodovodní škoda	35 000 000 Kč	1R	5 000 Kč
<p>Odchylně od VPP Z 2014 čl. VI odst. 7 písm. d) se ujednává, že se pojištění pro případ působení pojistného nebezpečí vodovodní škoda vztahuje i na škodné události způsobené na pojištěné věci vodou unikající z dešťových svodů a žlabů vedených vně stavby. Součet pojistných plnění vyplacených za tyto pojistné události nastalé v každém jednom roce trvání účinnosti této pojistné smlouvy nesmí přesáhnout limit pojistného plnění ve výši 100.000,- Kč. Smluvní strany sjednávají spoluúčast ve výši 5.000,- Kč.</p> <p>Odchylně od VPP Z 2014 čl. VI odst. 7 písm. e) se ujednává, že se pojištění pro případ působení pojistného nebezpečí vodovodní škoda vztahuje i na škodné události způsobené na pojištěné věci vystoupením kapalin z odpadních potrubí, kanalizace a dešťových svodů v důsledku povodně nebo záplavy.</p>			

U všech pojistných nebezpečí tohoto předmětu pojištění se ujednává, že výluka uvedená ve VPP Z 2014, čl. III, odst. 2, písm. m) se nepoužije. Pro komunikace se sjednává roční LP 1.000.000,-Kč.

předmět pojištění: 2. Soubor staveb vyjma věcí uvedených v čl. III odst. 2. a 3. VPP Z 2014 (není-li dále odchylně ujednáno)		specifikace předmětu pojištění: soubor vyjmenovaných staveb pro zemědělské účely, vč. příslušenství a staveb k nim náležejících, tj. zpevněných ploch, komunikací, oplocení, osvětlení, zásobníků, jímk, septiků, studen apod. na adresách uvedených v příloze 1b)	
místo pojištění: adresy dle účetní evidence pojištěného - viz. příloha č. 1b)		vlastnictví předmětu pojištění: vlastní	pojistná hodnota: časová cena
Pojištění se sjednává pro případ negativního působení pojistných nebezpečí:	horní hranice pojistného plnění (Kč):	způsob pojištění:¹⁾	spoluúčast:
FLEXA	17 741 000 Kč		10 000 Kč
Doplňková živelní nebezpečí	17 741 000 Kč		10 000 Kč
Povodeň nebo záplava	17 741 000 Kč		10 %, min. 50 000 Kč, max. 100 000 Kč

U všech pojistných nebezpečí tohoto předmětu pojištění se ujednává, že výluka uvedená ve VPP Z 2014, čl. III, odst. 2, písm. m) se nepoužije. Pro komunikace se sjednává roční LP 1.000.000,-Kč.

předmět pojištění: 3. Soubor věcí movitých s výjimkou zásob a věcí uvedených v čl. III, odst. 2 a 3 VPP Z 2014 (není-li dále odchylně ujednáno)		specifikace předmětu pojištění: soubor věcí movitých zahrnuje i hodnotu knih v knihovnách, strojů (mimo vyjmenovanou zemědělskou techniku), elektroniky a standardního software, pokud je hodnota SW zahrnuta do pořizovací ceny MV a městského mobiliáře	
místo pojištění: adresy dle účetní evidence pojištěného - viz. příloha č. 1 c)		vlastnictví předmětu pojištění: vlastní	pojistná hodnota: nová cena
Pojištění se sjednává pro případ negativního působení pojistných nebezpečí:	horní hranice pojistného plnění (Kč):	způsob pojištění:¹⁾	spoluúčast:
FLEXA	1 817 918 000 Kč		10 000 Kč
Doplňková živelní nebezpečí	35 000 000 Kč	1R	10 000 Kč
Povodeň nebo záplava	35 000 000 Kč	1R	10 %, min. 50 000 Kč, max. 100 000 Kč
Vodovodní škoda	35 000 000 Kč	1R	5 000 Kč

U všech pojistných nebezpečí tohoto předmětu pojištění se ujednává, že výluka uvedená ve VPP Z 2014, čl. III, odst. 2, písm. a), písm. g) se nepoužije.

předmět pojištění: 4. Soubor věcí movitých s výjimkou zásob a věcí uvedených v čl. III, odst. 2 a 3 VPP Z 2014 (není-li dále odchylně ujednáno)		specifikace předmětu pojištění: zahradní architektura, tj. stromy, keře, rostliny a tráva v centrální části kampusu Jihočeské univerzity	
místo pojištění: Branišovská 31a, České Budějovice		vlastnictví předmětu pojištění: vlastní	pojistná hodnota: nová cena
Pojištění se sjednává pro případ negativního působení pojistných nebezpečí:	horní hranice pojistného plnění (Kč):	způsob pojištění:¹⁾	spoluúčast:
FLEXA	2 435 000 Kč		10 000 Kč
Povodeň nebo záplava	2 435 000 Kč		10 %, min. 50 000 Kč, max. 100 000 Kč
Doplňková živelní nebezpečí	2 435 000 Kč		10 000 Kč

Odchylně od VPP Z 2014 čl. III odst. 3. písm. c) se pojištění vztahuje i na rostlinstvo vzešlé na pozemku avšak s výjimkou plodin (užitkových rostlin). Limit pojistného plnění pro pojistnou událost se sjednává ve výši 2.435.000,-Kč.

předmět pojištění: 5. Soubor cenností		specifikace předmětu pojištění: peníze, stravenky, šeky a ostatní ceniny	
místo pojištění: adresy dle účetní evidence pojištěného - viz. příloha č. 1 c)		vlastnictví předmětu pojištění: vlastní	pojistná hodnota: nová cena
Pojištění se sjednává pro případ negativního působení pojistných nebezpečí:	horní hranice pojistného plnění (Kč):	způsob pojištění: ¹⁾	spoluúčast:
FLEXA	6 100 000 Kč		10 000 Kč

předmět pojištění: 6. Soubor věcí zvláštní hodnoty		specifikace předmětu pojištění: soubor věcí zvláštní umělecké a historické hodnoty a sbírky, obsahuje hodnotu insignii (1.721 tis. Kč), hodnotu plastik, obrazů, grafických listů, autorských fotografií, pamětních mincí a uměleckých symbolů náboženství (724 tis. Kč) a hodnotu uměleckého díla "Havel's place (200 tis. Kč)	
místo pojištění: adresy dle účetní evidence pojištěného - viz. příloha č.1c)		vlastnictví předmětu pojištění: vlastní	pojistná hodnota: nová cena
Pojištění se sjednává pro případ negativního působení pojistných nebezpečí:	horní hranice pojistného plnění (Kč):	způsob pojištění: ¹⁾	spoluúčast:
Vodovodní škoda	2 466 000 Kč		5 000 Kč
FLEXA	2 466 000 Kč		10 000 Kč

předmět pojištění: 7. Soubor věcí zvláštní hodnoty		specifikace předmětu pojištění: zapůjčené předměty zvláštní hodnoty, obrazů užívaných na základě smlouvy o výpůjčce	
místo pojištění: adresy dle účetní evid. pojištěného - viz. příloha č.1c)		vlastnictví předmětu pojištění: cizí	pojistná hodnota: nová cena
Pojištění se sjednává pro případ negativního působení pojistných nebezpečí:	horní hranice pojistného plnění (Kč):	způsob pojištění: ¹⁾	spoluúčast:
FLEXA	610 000 Kč		10 000 Kč
Vodovodní škoda	610 000 Kč		5 000 Kč

předmět pojištění: 8. Soubor zásob s výjimkou věcí uvedených v čl. III, odst. 2 a 3 VPP Z 2014 (není-li dále odchylně ujednáno)		specifikace předmětu pojištění: knihy, určené k prodeji v e-shopu	
místo pojištění: adresy dle účetní evidence pojištěného - viz. příloha č. 1 c)		vlastnictví předmětu pojištění: vlastní	pojistná hodnota: nová cena
Pojištění se sjednává pro případ negativního působení pojistných nebezpečí:	horní hranice pojistného plnění (Kč):	způsob pojištění: ¹⁾	spoluúčast:
FLEXA	700 000 Kč		10 000 Kč
Povodeň nebo záplava	700 000 Kč		10 %, min. 50 000 Kč, max. 100 000 Kč
Vodovodní škoda	700 000 Kč		5 000 Kč

U všech pojistných nebezpečí tohoto předmětu pojištění se ujednává, že výluka uvedená ve VPP Z 2014, čl. III, odst. 2, písm. a) se nepoužije.

předmět pojištění: 9. Soubor staveb vyjma věcí uvedených v čl. III odst. 2. a 3. VPP Z 2014		specifikace předmětu pojištění: náklady, vynaložené za únik vody nebo topného média, včetně případných nákladů na ohřev vody	
místo pojištění: adresy dle účetní evidence pojištěného - viz. příloha č. 1 a) a 1b)		vlastnictví předmětu pojištění: vlastní	pojistná hodnota: nová cena
Pojištění se sjednává pro případ negativního působení pojistných nebezpečí:	horní hranice pojistného plnění (Kč):	způsob pojištění:¹⁾	spoluúčast:
Vodovodní škoda	500 000 Kč		5 000 Kč
<p>V souladu s čl. VI odst. 7. VPP Z 2014 se ujednává, že v případě pojistné události způsobené pojistným nebezpečím vodovodní škoda vzniká právo na plnění také za náklady na uniklou vodu i jiné médium (vodné a stočné, spotřební daň, hasicí náplně, chladicí náplně a pod.) uniklé v přímé souvislosti s touto vodovodní škodou. Pojištěný je povinen prokázat výši škody (např. dokladem od smluvního dodavatele vody, následnými odečty z průtokových měřidel, dobou úniku, objemem soustavy atd.).</p> <p>Součet pojistných plnění vyplacených za pojistné události spočívající ve vynaložení nákladů za uniklou vodu a jiné médium (vodné a stočné, spotřební daň, hasicí náplně, chladicí náplně a pod.) při vodovodní škodě a nastalé v každém jednom roce trvání účinnosti této pojistné smlouvy nesmí přesáhnout limit pojistného plnění ve výši 500.000,- Kč. Spoluúčast pojištěného se sjednává ve výši 5.000,- Kč.</p> <p>Odchylně od VPP Z 2014 čl. VI odst. 7 písm. d) se ujednává, že se pojištění pro případ působení pojistného nebezpečí vodovodní škoda vztahuje i na škodné události způsobené na pojištěné věci vodou unikající z dešťových svodů a žlabů vedených vně stavby. Součet pojistných plnění vyplacených za tyto pojistné události nastalé v každém jednom roce trvání účinnosti této pojistné smlouvy nesmí přesáhnout limit pojistného plnění ve výši 100.000,-Kč. Smluvní strany sjednávají spoluúčast ve výši 5.000,-Kč.</p> <p>Odchylně od VPP Z 2014 čl. VI odst. 7 písm. e) se ujednává, že se pojištění pro případ působení pojistného nebezpečí vodovodní škoda vztahuje i na škodné události způsobené na pojištěné věci vystoupením kapalin z odpadních potrubí, kanalizace a dešťových svodů v důsledku povodně nebo záplavy.</p>			

předmět pojištění: 10. Soubor staveb vyjma věcí uvedených v čl. III odst. 2. a 3. VPP Z 2014		specifikace předmětu pojištění: skleněných stavebních součástí, vč. skleníků a speciální technologie laboratoře v Nových Hradech a světelných reklam	
místo pojištění: adresy dle účetní evidence pojištěného - viz. příloha č. 1a) a 1b)		vlastnictví předmětu pojištění: vlastní	pojistná hodnota: nová cena
Pojištění se sjednává pro případ negativního působení pojistných nebezpečí:	horní hranice pojistného plnění (Kč):	způsob pojištění:¹⁾	spoluúčast:
Sklo all risks	1 000 000 Kč	1R	1 000 Kč
<p>Odchylně od VPP Z 2014 čl. X odst. 18. se ujednává, že sklem se rozumí i světelné nebo neonové reklamy včetně elektrické instalace a nosné konstrukce.</p> <p>Odchylně od VPP Z 2014 čl. X odst. 18. se ujednává, že sklem se rozumí i skla osazená v movitých věcech.</p>			

¹Zkratkou „1R“ se pro účely této pojistné smlouvy rozumí pojištění prvního rizika a v tomto případě je horní hranice pojistného plnění stanovena limitem pojistného plnění; je-li pole výše uvedené tabulky ve sloupci „Způsob pojištění“ prázdné, rozumí se tím pro účely této pojistné smlouvy, že pojištění není sjednáno ve výše uvedeném speciálním právním režimu a horní hranice pojistného plnění je určena pojistnou částkou.

VÝKLAD POJMŮ

Pojmem FLEXA se pro účely této pojistné smlouvy rozumí živelní pojištění sjednané pro případ poškození nebo zničení předmětu pojištění způsobené pojistným nebezpečím dle čl. II odst. 1. VPP Z 2014.

Pojmem Doplnková živelní nebezpečí se pro účely této pojistné smlouvy rozumí živelní pojištění sjednané pro případ poškození nebo zničení předmětu pojištění způsobené pojistným nebezpečím dle čl. II odst. 2. VPP Z 2014.

2. Pojištění odcizení

V souladu s článkem I. pojistné smlouvy se toto pojištění řídí také Všeobecnými pojistnými podmínkami - zvláštní část Pojištění odcizení VPP K 2014 (dále jen "VPP K 2014"), které tvoří přílohu této pojistné smlouvy. Dále se toto pojištění řídí také Odchylnými způsoby zabezpečení dle přílohy č. 2 a Doplnkovými pojistnými podmínkami Pravidla zabezpečení proti odcizení DPP PZK 2014 (dále jen "DPP PZK 2014"), které jsou také nedílnou součástí a přílohou této pojistné smlouvy.

Je-li touto pojistnou smlouvou v souladu s čl. II. odst. 2. VPP K 2014 pojištění sjednáno i pro případ pojistného nebezpečí vandalismus, je limit pojistného plnění ve výši 50 000 Kč horní hranicí pojistného plnění za pojistnou událost způsobenou poškozením nebo zničením předmětu pojištění nebo jeho částí jakýmkoliv znečištěním, zabarvením, kresbami či nápisy.

ROZSAH POJIŠTĚNÍ

předmět pojištění: 11. Soubor staveb vyjma věcí uvedených v čl. III odst. 2. a 3. VPP Z 2014 (není-li dále odchylně ujednáno)		specifikace předmětu pojištění: soubor staveb vč. příslušenství, zpevněných ploch, komunikací, oplocení, osvětlení, optických kabelů, teplovodů, zásobníků, ČOV, jímek, septiků, studen apod. na adresách v příloze 1a) a 1b); vlastní technické zhodnocení cizích staveb a příslušenství na adrese Zámek 136, Nové Hrady - skleníková hala, laboratoře, kotelna, neutralizační jímka, technologie laboratoří, zpevněných ploch, oplocení a osvětlení; dále kabelové kanály pro optické kabely v budově Biologického centra Akademie věd v Č. Budějovicích Branišovská 31 a stavební úpravy, rozvody, elektro, PC a dveře v Č. Budějovicích, E. Destinové 46, navigační a informační systém kampusu	
místo pojištění: adresy dle účetní evidence pojištěného - viz. příloha č. 1 a) a 1b)	vlastnictví předmětu pojištění: vlastní	pojistná hodnota: nová cena	
Pojištění se sjednává pro případ negativního působení pojistných nebezpečí:	horní hranice pojistného plnění (Kč):	způsob pojištění: ¹⁾	spoluúčast:
Vandalismus, včetně odcizení	600 000 Kč	1R	1 000 Kč

U pojistného nebezpečí tohoto předmětu pojištění se ujednává, že výluka uvedená ve VPP K 2014, čl. III, odst. 2, písm. m) nepoužije.

předmět pojištění: 12. Soubor věcí movitých s výjimkou zásob a věcí uvedených v čl. III, odst. 2 a 3 VPP Z 2014 (není-li dále odchylně ujednáno)		specifikace předmětu pojištění: soubor věcí movitých zahrnuje i hodnotu knih v knihovnách, strojů (mimo vyjmenovanou zemědělskou techniku), elektroniky a standardního software, pokud je hodnota SW zahrnuta do pořizovací ceny MV a městského mobiliáře	
místo pojištění: adresy dle účetní evidence pojištěného - viz. příloha č. 1c)		vlastnictví předmětu pojištění: vlastní	pojistná hodnota: nová cena
Pojištění se sjednává pro případ negativního působení pojistných nebezpečí:	horní hranice pojistného plnění (Kč):	způsob pojištění: ¹⁾	spoluúčast:
Vandalismus	100 000 Kč	1R	1 000 Kč
Pojištění odcizení	5 000 000 Kč	1R	3 000 Kč

U všech pojistných nebezpečí tohoto předmětu pojištění se ujednává, že výluka uvedená ve VPP K 2014, čl. III, odst. 2, písm. a), písm. g) se nepoužije.

Odchylně od VPP K 2014 čl. II odst. 1. a čl. X odst. 2. se ujednává, že se pojištění sjednává i pro případ odcizení předmětu pojištění nahodilou událostí způsobenou pojistným nebezpečím krádež prostá. Podmínkou vzniku práva na pojistné plnění za pojistnou událost způsobenou pojistným nebezpečím krádež prostá je, že se pojištěné věci v době vzniku škodné události nacházely v budově v místě pojištění. Dále pojištěný prokáže vznik pojistné události pojistiteli následovně:

a) usnesením orgánu činného v trestním řízení o zahájení trestního stíhání určité osoby pro podezření ze spáchání trestného činu krádeže předmětu pojištění podle ustanovení § 205 zákona č. 40/2009 Sb., trestního zákoníku, ve znění pozdějších předpisů (dále také jen trestní zákoník), nebo
b) usnesením orgánu činného v trestním řízení o odložení nebo jiném vyřízení věci podezření ze spáchání trestného činu krádeže předmětu pojištění podle ustanovení § 205 trestního zákoníku (zejména tehdy, nepodařilo-li se zjistit osobu pachatele trestného činu krádeže předmětu pojištění).
Ujednává se, že limit pojistného plnění ve výši **50.000,- Kč** je horní hranicí pojistného plnění pro jednu a všechny pojistné události nastalé v každém jednom roce trvání účinnosti této pojistné smlouvy.

Dále se pojistné nebezpečí krádež prostá vztahuje i na městský mobiliář, který je pevně přikotven do šalovacích tvárnic, je umístěn na otevřeném prostranství a celý prostor je střežen kamerovým systémem se záznamem.

předmět pojištění: 13. Soubor věcí movitých s výjimkou zásob a věcí uvedených v čl. III, odst. 2 a 3 VPP Z 2014 (není-li dále odchylně ujednáno)		specifikace předmětu pojištění: zahradní architektura, tj. stromy, keře, rostliny a tráva v centrální části kampusu Jihočeské univerzity	
místo pojištění: Branišovská 31a, České Budějovice		vlastnictví předmětu pojištění: vlastní	pojistná hodnota: nová cena
Pojištění se sjednává pro případ negativního působení pojistných nebezpečí:	horní hranice pojistného plnění (Kč):	způsob pojištění: ¹⁾	spoluúčast:
Vandalismus	30 000 Kč	1R	1 000 Kč
Pojištění odcizení	30 000 Kč	1R	1 000 Kč
<p>Odchylně od čl. III odst. 3. písm. c) VPP K 2014 se ujednává, že se pojištění vztahuje i na rostlinstvo vzešlé na pozemku.</p> <p>Odchylně od VPP K 2014 čl. II odst. 1. a čl. X odst. 2. se ujednává, že se pojištění sjednává i pro případ odcizení předmětu pojištění nahodilou událostí způsobenou pojistným nebezpečím krádež prostá. Podmínkou vzniku práva na pojistné plnění za pojistnou událost způsobenou pojistným nebezpečím krádež prostá je, že se pojištěné věci v době vzniku škodné události nacházely v místě pojištění. Dále pojištěný prokáže vznik pojistné události pojistiteli následovně:</p> <p>a) usnesením orgánu činného v trestním řízení o zahájení trestního stíhání určité osoby pro podezření ze spáchání trestného činu krádeže předmětu pojištění podle ustanovení § 205 zákona č. 40/2009 Sb., trestního zákoníku, ve znění pozdějších předpisů (dále také jen trestní zákoník), nebo</p> <p>b) usnesením orgánu činného v trestním řízení o odložení nebo jiném vyřízení věci podezření ze spáchání trestného činu krádeže předmětu pojištění podle ustanovení § 205 trestního zákoníku (zejména tehdy, nepodařilo-li se zjistit osobu pachatele trestného činu krádeže předmětu pojištění).</p> <p>Ujednává se, že limit pojistného plnění ve výši 30.000,- Kč je horní hranici pojistného plnění pro jednu a všechny pojistné události nastalé v každém jednom roce trvání účinnosti této pojistné smlouvy.</p>			

předmět pojištění: 14. Soubor věcí zvláštní hodnoty		specifikace předmětu pojištění: soubor věcí zvláštní umělecké a historické hodnoty a sbírky, obsahuje hodnotu insignii (1.721 tis. Kč), hodnotu plastik, obrazů, grafických listů, autorských fotografií, pamětních mincí a uměleckých symbolů náboženství (724 tis. Kč) a hodnotu uměleckého díla "Havel's place (200 tis. Kč), fotodokumentace v příloze č. 1	
místo pojištění: adresy dle účetní evidence pojištěného - viz. příloha č. 1 c)		vlastnictví předmětu pojištění: vlastní	pojistná hodnota: nová cena
Pojištění se sjednává pro případ negativního působení pojistných nebezpečí:	horní hranice pojistného plnění (Kč):	způsob pojištění: ¹⁾	spoluúčast:
Vandalismus	100 000 Kč	1R	1 000 Kč
Pojištění odcizení	500 000 Kč	1R	3 000 Kč

Odhylně od VPP K 2014 čl. II odst. 1. a čl. X odst. 2. se ujednává, že se pojištění sjednává i pro případ odcizení předmětu pojištění nahodilou událostí způsobenou pojistným nebezpečím krádež prostá. Podmínkou vzniku práva na pojistné plnění za pojistnou událost způsobenou pojistným nebezpečím krádež prostá je, že se pojištěné věci v době vzniku škodné události nacházely v budově v místě pojištění. Dále pojištěný prokáže vznik pojistné události pojistiteli následovně:

- usnesením orgánu činného v trestním řízení o zahájení trestního stíhání určité osoby pro podezření ze spáchání trestného činu krádeže předmětu pojištění podle ustanovení § 205 zákona č. 40/2009 Sb., trestního zákoníku, ve znění pozdějších předpisů (dále také jen „trestní zákoník“), nebo
 - usnesením orgánu činného v trestním řízení o odložení nebo jiném vyřizení věci podezření ze spáchání trestného činu krádeže předmětu pojištění podle ustanovení § 205 trestního zákoníku (zejména tehdy, nepodařilo-li se zjistit osobu pachatele trestného činu krádeže předmětu pojištění).
- Ujednává se, že limit pojistného plnění ve výši **200.000,- Kč** je horní hranicí pojistného plnění pro jednu a všechny pojistné události nastalé v každém jednom roce trvání účinnosti této pojistné smlouvy.

Dále se krádež prostá vztahuje na umělecké dílo, které je umístěno na otevřeném prostranství a je pevně ukotveno a spojeno se zemí nebo je pevně spojeno se stromem a střeženo kamerovým systémem se záznamem.

předmět pojištění: 15. Soubor věcí zvláštní hodnoty		specifikace předmětu pojištění: zapůjčené předměty zvláštní hodnoty, obrazy užívané na základě smlouvy o výpůjčce	
místo pojištění: adresy dle účetní evidence pojištěného - viz. příloha č. 1c)		vlastnictví předmětu pojištění: cizí	pojistná hodnota: nová cena
Pojištění se sjednává pro případ negativního působení pojistných nebezpečí:	horní hranice pojistného plnění (Kč):	způsob pojištění: ¹⁾	spoluúčast:
Vandalismus	610 000 Kč		1 000 Kč
Pojištění odcizení	610 000 Kč		3 000 Kč

předmět pojištění: 16. Soubor zásob s výjimkou věcí uvedených v čl. III, odst. 2 a 3 VPP Z 2014, není-li dále odchylně ujednáno		specifikace předmětu pojištění: knihy, určené k prodeji v e-shopu	
místo pojištění: adresy dle účetní evidence pojištěného - viz. příloha č. 1 c)		vlastnictví předmětu pojištění: vlastní	pojistná hodnota: nová cena
Pojištění se sjednává pro případ negativního působení pojistných nebezpečí:	horní hranice pojistného plnění (Kč):	způsob pojištění: ¹⁾	spoluúčast:
Pojištění odcizení	100 000 Kč	1R	3 000 Kč

U všech pojistných nebezpečí tohoto předmětu pojištění se ujednává, že vyluka uvedená ve VPP K 2014, čl. III, odst. 2, písm. a) se nepoužije.

předmět pojištění: 17. Soubor cenností		specifikace předmětu pojištění: peníze, stravenky, šeky a ostatní ceniny	
místo pojištění: adresy dle účetní evidence pojištěného - viz. příloha č. 1c)		vlastnictví předmětu pojištění: vlastní	pojistná hodnota: nová cena
Pojištění se sjednává pro případ negativního působení pojistných nebezpečí:	horní hranice pojistného plnění (Kč):	způsob pojištění: ¹⁾	spoluúčast:
Pojištění odcizení	1 500 000 Kč	1R	3 000 Kč

vztahuje se i na znehodnocení peněz v souvislosti s odcizením – např. barvicí látkou

¹Zkratkou „1R“ se pro účely této pojistné smlouvy rozumí pojištění prvního rizika a v tomto případě je horní hranice pojistného plnění stanovena limitem pojistného plnění; je-li pole výše uvedené tabulky ve sloupci „Způsob pojištění“ prázdné, rozumí se tím pro účely této pojistné smlouvy, že pojištění není sjednáno ve výše uvedeném speciálním právním režimu a horní hranice pojistného plnění je určena pojistnou částkou.

VÝKLAD POJMŮ

Pojmem **Pojištění odcizení** se pro účely této pojistné smlouvy rozumí pojištění sjednané pro případ vzniku škodné události působením pojistných nebezpečí dle čl. II odst. 1. VPP K 2014.

3. Pojištění strojů

V souladu s článkem I. pojistné smlouvy se toto pojištění řídí také Všeobecnými pojistnými podmínkami - zvláštní část Pojištění strojů VPP STR 2014 (dále jen "VPP STR 2014"), které jsou nedílnou součástí a přílohou této pojistné smlouvy. Dále se toto pojištění řídí také Odchylnými způsoby zabezpečení dle přílohy č. 2 a Doplňkovými pojistnými podmínkami - Pravidla zabezpečení proti odcizení DPP PZK 2014 (dále jen „DPP PZK 2014“), které jsou také nedílnou součástí a přílohou této pojistné smlouvy.

ROZSAH POJIŠTĚNÍ

předmět pojištění: 18. soubor strojů, strojních zařízení, příslušenství	místo pojištění: adresy dle účetní evidence pojištěného - viz. přílohy č. 1a) a 1b) optické kabely v katastru obce České Budějovice	vlastnictví předmětu pojištění: vlastní	pojistná hodnota: nová cena
Specifikace předmětu strojní součásti vl. staveb, tj. např. výtahů, záložních generátorů, vzduchotechniky, dieselaagregátů apod.			
Pojištění se sjednává pro případ negativního působení pojistných nebezpečí:	horní hranice pojistného plnění (Kč):	spoluúčast:	
Základní pojištění	500 000 Kč	5 000 Kč	
<p>Odchylně od čl. VIII odst. 3. VPP STR 2014 se ujednává, že horní hranice pojistného plnění je určena limitem pojistného plnění.</p> <p>Odchylně od čl. VI odst. 1. a) VPP STR 2014 se ujednává, že pojištění se vztahuje i na škodné události vzniklé na stroji starším 10 let v den vzniku škodné události.</p> <p>Ujednává se, že výluka pod písmenem b) a c) odst. 3 čl. VI VPP STR 2014 se nepoužije a dále se ujednává, že odstavec 4. čl. VI VPP STR 2014 se doplňuje o písmeno d) a e) následujícího znění: d) součástech nebo příslušenství předmětu pojištění, které se vyměňují při změně pracovního úkonu nebo proto, že podléhají rychlému opotřebení (např. formy, matrice, razidla, ryté a vzorkované válce, řezné nástroje). e) součástech nebo příslušenství předmětu pojištění, kterými jsou hadice, těsnění, pásy, pneumatiky, řemeny, lamely, lana, řetězy, žáruvzdorné vyzdívký a obložení, trysky hořáků, drtící nástroje drtících strojů. LP 50.000,-Kč</p> <p>Odchylně od čl. IX odst. 1. a 2. VPP STR 2014 se ujednává: Byl-li předmět pojištění poškozen, vzniká oprávněné osobě právo, aby jí pojistitel poskytl částku odpovídající přiměřeným nákladům na opravu předmětu pojištění, které jsou v době pojistné události v místě obvyklé včetně nákladů na dopravu (mimo letecké), demontáž a zpětnou montáž nezbytně nutnou pro provedení opravy a clo, sníženou o cenu zbytků nahrazovaných částí poškozeného předmětu pojištění. Pokud náklady na opravu jsou shodné nebo převyšují horní hranici pojistného plnění, poskytne pojistitel pojistné plnění jako za zničený předmět pojištění. Byl-li předmět pojištění zničen nebo je-li pohřešován, vzniká oprávněné osobě právo, aby jí pojistitel poskytl částku odpovídající přiměřeným nákladům na znovuzřízení takového předmětu, které jsou v době pojistné události v místě obvyklé sníženou o cenu zbytků. Pojistitel poskytne pojistné plnění i za náklady na dopravu (mimo letecké), montáž a clo. Pojistné plnění podle tohoto odstavce však nepřekročí hranici pojistného plnění sjednanou pro předmět pojištění v pojistné smlouvě.</p>			

Pojištění skel	500 000 Kč	5 000 Kč
<p>Odchylně od čl. VIII odst. 3. VPP STR 2014 se ujednává, že horní hranice pojistného plnění je určena limitem pojistného plnění.</p> <p>Odchylně od čl. VI odst. 1. a) VPP STR 2014 se ujednává, že pojištění se vztahuje i na škodné události vzniklé na stroji starším 10 let v den vzniku škodné události.</p> <p>Ujednává se, že vyluka pod písmenem b) a c) odst. 3 čl. VI VPP STR 2014 se nepoužije a dále se ujednává, že odstavec 4. čl. VI VPP STR 2014 se doplňuje o písmeno d) a e) následujícího znění: d) součástech nebo příslušenství předmětu pojištění, které se vyměňují při změně pracovního úkonu nebo proto, že podléhají rychlému opotřebení (např. formy, matrice, razidla, ryté a vzorkované válce, řezné nástroje). e) součástech nebo příslušenství předmětu pojištění, kterými jsou hadice, těsnění, pásy, pneumatiky, řemeny, lamely, lana, řetězy, žáruvzdorné vyzdívkové a obložení, trysky hořáků, drtící nástroje drtících strojů. LP 50.000,-Kč</p> <p>Odchylně od čl. IX odst. 1. a 2. VPP STR 2014 se ujednává: Byl-li předmět pojištění poškozen, vzniká oprávněné osobě právo, aby jí pojistitel poskytl částku odpovídající přiměřeným nákladům na opravu předmětu pojištění, které jsou v době pojistné události v místě obvyklé včetně nákladů na dopravu (mimo letecké), demontáž a zpětnou montáž nezbytně nutnou pro provedení opravy a clo, sníženou o cenu zbytků nahrazovaných částí poškozeného předmětu pojištění. Pokud náklady na opravu jsou shodné nebo převyšují horní hranici pojistného plnění, poskytne pojistitel pojistné plnění jako za zničený předmět pojištění. Byl-li předmět pojištění zničen nebo je-li pohřešován, vzniká oprávněné osobě právo, aby jí pojistitel poskytl částku odpovídající přiměřeným nákladům na znovuzřízení takového předmětu, které jsou v době pojistné události v místě obvyklé sníženou o cenu zbytků. Pojistitel poskytne pojistné plnění i za náklady na dopravu (mimo letecké), montáž a clo. Pojistné plnění podle tohoto odstavce však nepřekročí hranici pojistného plnění sjednanou pro předmět pojištění v pojistné smlouvě.</p>		

předmět pojištění: 19. soubor strojů, strojních zařízení, příslušenství	místo pojištění: adresy dle účetní evidence pojištěného - viz. přílohy č. 1c)	vlastnictví předmětu pojištění: vlastní	pojistná hodnota: nová cena
Specifikace předmětu soubor strojů - přístroje a zařízení menzy			
Pojištění se sjednává pro případ negativního působení pojistných nebezpečí:	horní hranice pojistného plnění (Kč):	spoluúčast:	
Základní pojištění	5 000 000 Kč	5 000 Kč	
Odchylně od čl. VIII odst. 3. VPP STR 2014 se ujednává, že horní hranice pojistného plnění je určena limitem pojistného plnění.			
Pojištění skel	5 000 000 Kč	5 000 Kč	
Odchylně od čl. VIII odst. 3. VPP STR 2014 se ujednává, že horní hranice pojistného plnění je určena limitem pojistného plnění.			

předmět pojištění: 20. stroj, strojní zařízení, příslušenství	místo pojištění: ČR	vlastnictví předmětu pojištění: vlastní	pojistná hodnota: nová cena
Specifikace předmětu Sekačka ISEKI, typ SXG22HL, výr. č. DF004114 (včetně příslušenství), r. v. 2010			
Pojištění se sjednává pro případ negativního působení pojistných nebezpečí:	horní hranice pojistného plnění (Kč):	spoluúčast:	
Základní pojištění	489 000 Kč	5 000 Kč	
	Ujednává se, že výluka pod písmenem b) a c) odst. 3 čl. VI VPP STR 2014 se nepoužije a dále se ujednává, že odstavec 4. čl. VI VPP STR 2014 se doplňuje o písmeno d) a e) následujícího znění: d) součástech nebo příslušenství předmětu pojištění, které se vyměňují při změně pracovního úkonu nebo proto, že podléhají rychlému opotřebení (např. formy, matrice, razidla, ryté a vzorkované válce, řezné nástroje). e) součástech nebo příslušenství předmětu pojištění, kterými jsou hadice, těsnění, pásy, pneumatiky, řemeny, lamely, lana, řetězy, žáruvzdorné vyzdívkové a obložení, trysky hořáků, drtící nástroje drtících strojů. LP 50.000,-Kč		
FLEXA	489 000 Kč	5 000 Kč	
Povodeň nebo záplava	489 000 Kč	5 000 Kč	
Doplňková živelní nebezpečí	489 000 Kč	5 000 Kč	
Vodovodní škoda	489 000 Kč	5 000 Kč	
Odcizení – zabezpečení uzamčením kabiny nebo dle přílohy č. 5	489 000 Kč	5 000 Kč	
Pojištění skel Pojištění se sjednává s limitem plnění na jednu pojistnou událost ve výši 15 tis. Kč na 1 vozidlo a spoluúčastí 1 000,- Kč.	489 000 Kč	5 000 Kč	

předmět pojištění: 21. stroj, strojní zařízení, příslušenství	místo pojištění: ČR	vlastnictví předmětu pojištění: vlastní	pojistná hodnota: nová cena
Specifikace předmětu Traktor kolový ANTONIO CARRARO, SPZ C003499, VIN 94366515215, r.v. 2007			
Pojištění se sjednává pro případ negativního působení pojistných nebezpečí:	horní hranice pojistného plnění (Kč):	spoluúčast:	
Základní pojištění	889 000 Kč	5 000 Kč	
	Ujednává se, že výluka pod písmenem b) a c) odst. 3 čl. VI VPP STR 2014 se nepoužije a dále se ujednává, že odstavec 4. čl. VI VPP STR 2014 se doplňuje o písmeno d) a e) následujícího znění: d) součástech nebo příslušenství předmětu pojištění, které se vyměňují při změně pracovního úkonu nebo proto, že podléhají rychlému opotřebením (např. formy, matrice, razidla, ryté a vzorkované válce, řezné nástroje). e) součástech nebo příslušenství předmětu pojištění, kterými jsou hadice, těsnění, pásy, pneumatiky, řemeny, lamely, lana, řetězy, žáruvzdorné vyzdívky a obložení, trysky hořáků, drtící nástroje drtících strojů. LP 50.000,-Kč		
FLEXA	889 000 Kč	5 000 Kč	
Povodeň nebo záplava	889 000 Kč	5 000 Kč	
Doplňková živelní nebezpečí	889 000 Kč	5 000 Kč	
Vodovodní škoda	889 000 Kč	5 000 Kč	
Odcizení – zabezpečení uzamčením kabiny nebo dle přílohy č. 5	889 000 Kč	5 000 Kč	
Pojištění skel Pojištění se sjednává s limitem plnění na jednu pojistnou událost ve výši 15 tis. Kč na 1 vozidlo a spoluúčastí 1000,- Kč.	889 000 Kč	5 000 Kč	

předmět pojištění: 22. stroj, strojní zařízení, příslušenství	místo pojištění: ČR	vlastnictví předmětu pojištění: vlastní	pojistná hodnota: nová cena
Specifikace předmětu traktor Zetor Major 80, Z-7041.14, SPZ C019140, VIN: 000A3K4J31SC03203, r.v. 2014			
Pojištění se sjednává pro případ negativního působení pojistných nebezpečí:	horní hranice pojistného plnění (Kč):	spoluúčast:	
Základní pojištění	645 000 Kč	5 000 Kč	
	Ujednává se, že výluka pod písmenem b) a c) odst. 3 čl. VI VPP STR 2014 se nepoužije a dále se ujednává, že odstavec 4. čl. VI VPP STR 2014 se doplňuje o písmeno d) a e) následujícího znění: d) součástech nebo příslušenství předmětu pojištění, které se vyměňují při změně pracovního úkonu nebo proto, že podléhají rychlému opotřebením (např. formy, matrice, razidla, ryté a vzorkované válce, řezné nástroje). e) součástech nebo příslušenství předmětu pojištění, kterými jsou hadice, těsnění, pásy, pneumatiky, řemeny, lamely, lana, řetězy, žáruvzdorné vyzdívky a obložení, trysky hořáků, drtící nástroje drtících strojů. LP 50.000,-Kč		
FLEXA	645 000 Kč	5 000 Kč	
Povodeň nebo záplava	645 000 Kč	5 000 Kč	
Doplňková živelní nebezpečí	645 000 Kč	5 000 Kč	
Vodovodní škoda	645 000 Kč	5 000 Kč	
Odcizení – zabezpečení uzamčením kabiny nebo dle přílohy č. 5	645 000 Kč	5 000 Kč	
Pojištění skel Pojištění se sjednává s limitem plnění na jednu pojistnou událost ve výši 15 tis. Kč na 1 vozidlo a spoluúčasti 1000,- Kč.	645 000 Kč	5 000 Kč	

VÝKLAD POJMŮ

Pojmem **Základní pojištění** se pro účely této pojistné smlouvy rozumí pojištění strojů sjednané pro případ poškození, zničení nebo pohřešování předmětu pojištění, v rozsahu dle čl. II odst. 1. VPP STR 2014.

Pojmem **FLEXA** se pro účely této pojistné smlouvy rozumí pojištění strojů sjednané touto pojistnou smlouvou odchýlně od článku VI odst. 2. písm. a) VPP STR 2014 pro případ škodné události způsobené pojistným nebezpečím požár, chemický výbuch, úder blesku, náraz nebo zřícení pilotovaného letícího tělesa, jeho části nebo jeho nákladu.

Pojmem **Povodeň nebo záplava** se pro účely této pojistné smlouvy rozumí pojištění strojů sjednané touto pojistnou smlouvou odchýlně od článku VI odst. 2. písm. b) VPP STR 2014 pro případ škodné události způsobené pojistným nebezpečím povodeň nebo záplava.

Pojmem **Doplňková živelní nebezpečí** se pro účely této pojistné smlouvy rozumí pojištění strojů sjednané touto pojistnou smlouvou odchýlně od článku VI odst. 2. písm. c) VPP STR 2014 pro případ škodné události způsobené pojistným nebezpečím vichřice, krupobití, sesouvání půdy, zřícení skal nebo zemin, lavina, pád stromů, stožárů a jiných předmětů, zemětřesení, kouř nebo nadzvuková vlna (aerodynamický třesk).

Pojmem **Vodovodní škoda** se pro účely této pojistné smlouvy rozumí pojištění strojů sjednané touto pojistnou smlouvou odchýlně od článku VI odst. 2. písm. d) VPP STR 2014 pro případ škodné události způsobené pojistným nebezpečím vodovodní škoda.

Pojmem **Odcizení** se pro účely této pojistné smlouvy rozumí pojištění strojů sjednané touto pojistnou smlouvou odchýlně od článku VI odst. 2. písm. e) VPP STR 2014 pro případ škodné události způsobené pojistným nebezpečím odcizení.

Pojmem **Pojištění skel** se pro účely této pojistné smlouvy rozumí, že se pojištění sjednané touto pojistnou smlouvou odchýlně od článku VI odst. 2. písm. f) VPP STR 2014 vztahuje i na škody způsobené na skleněných součástech předmětu pojištění.

4. Pojištění elektronických zařízení

V souladu s článkem I. pojistné smlouvy se toto pojištění řídí také Všeobecnými pojistnými podmínkami - zvláštní část Pojištění elektronických zařízení VPP ELE 2014 (dále jen "VPP ELE 2014"), které jsou nedílnou součástí a přílohou této pojistné smlouvy. Dále se toto pojištění řídí také Odchylnými způsoby zabezpečení dle přílohy č. 2 a Doplnkovými pojistnými podmínkami - Pravidla zabezpečení proti odcizení DPP PZK 2014 (dále jen „DPP PZK 2014“), které jsou také jsou nedílnou součástí a přílohou této pojistné smlouvy.

Odchylně od části A čl. V odst. 1. písm. a) VPP ELE 2014 se ujednává, že se pojištění vztahuje i na škodné události vzniklé na elektronickém zařízení starším 5 let.

ROZSAH POJIŠTĚNÍ

Předmět pojištění: 23. soubor elektronických zařízení, příslušenství	Místo pojištění: ČR	vlastnictví předmětu pojištění: vlastní
Specifikace předmětu soubor přístrojového vybavení monitorovacího vozidla, měřicí a monitorovací zařízení sloužící k monitoringu ovzduší, které je umístěné ve vozidle 5C40395 (nejdražší přístroj je analyzátor plynů, adiabatický měřič O ₂ , analyzátor NH ₃ a měřič prachových částic), pro přepravu některých přístrojů je dále využíváno vozidlo 2C75751 nebo 4C91087 (soukromá vozidla užívaná pro služební účely)		
Pojištění se sjednává pro případ negativního působení pojistných nebezpečí:	horní hranice pojistného plnění (Kč):	spoluúčast:
Základní pojištění	5 356 000 Kč	5 000 Kč
FLEXA	5 356 000 Kč	5 000 Kč
Povodeň nebo záplava	5 356 000 Kč	5 000 Kč
Doplnková živelní nebezpečí	5 356 000 Kč	5 000 Kč
Vodovodní škoda	5 356 000 Kč	5 000 Kč
Odcizení	5 356 000 Kč	5 000 Kč

Níže uvedená odchylná ujednání se vztahují na všechna pojistná nebezpečí tohoto předmětu pojištění.

Odchylně od části A čl. V odst. 1. písm. a) VPP ELE 2014 se ujednává, že se pojištění vztahuje i na škodné události vzniklé na elektronickém zařízení starším 5 let.

Odchylně od části A čl. VIII odst. 3. VPP ELE 2014 se ujednává, že pojistitel poskytne pojistné plnění za škodnou událost podle části A čl. VIII odst. 1. a 2. VPP ELE 2014 i v případě, že k pojistné události došlo na předmětu pojištění, od jehož data výroby uplynulo v den vzniku škodné události 5 a více let.

Předmět pojištění: 24. soubor elektronických zařízení, příslušenství	Místo pojištění: ČR	vlastnictví předmětu pojištění: vlastní
Specifikace předmětu soubor přenosných elektronických zařízení a příslušenství (notebooky, měřicí a monitorovací přístroje), přeprava je prováděna různými vozidly (služebními i vozidly zaměstnanců)		

Pojištění se sjednává pro případ negativního působení pojistných nebezpečí:	horní hranice pojistného plnění (Kč):	spoluúčast:
Základní pojištění	500 000 Kč	5 000 Kč
FLEXA	500 000 Kč	5 000 Kč
Povodeň nebo záplava	500 000 Kč	5 000 Kč
Doplňková živelní nebezpečí	500 000 Kč	5 000 Kč
Vodovodní škoda	500 000 Kč	5 000 Kč
Odcizení	500 000 Kč	5 000 Kč

Níže uvedená odchylná ujednání se vztahují na všechna pojistná nebezpečí tohoto předmětu pojištění.

Odchylně od části A čl. V odst. 1. písm. a) VPP ELE 2014 se ujednává, že se pojištění vztahuje i na škodné události vzniklé na elektronickém zařízení starším 5 let.

Odchylně od části A čl. VII odst. 2. VPP ELE 2014 se ujednává, že horní hranice pojistného plnění je určena limitem pojistného plnění.

Odchylně od části A čl. VIII odst. 3. VPP ELE 2014 se ujednává, že pojistitel poskytne pojistné plnění za škodnou událost podle části A čl. VIII odst. 1. a 2. VPP ELE 2014 i v případě, že k pojistné události došlo na předmětu pojištění, od jehož data výroby uplynulo v den vzniku škodné události 5 a více let.

Předmět pojištění: 25. soubor elektronických zařízení, příslušenství	Místo pojištění: adresy dle účetní evidence pojištěného - viz. přílohy č. 1a) a 1b), optické kabely v katastru obce České Budějovice	vlastnictví předmětu pojištění: vlastní
Specifikace předmětu elektronické součásti staveb, např. řídicí, měřicí a regulační systémy, příp. EZS a EPS apod.)		
Pojištění se sjednává pro případ negativního působení pojistných nebezpečí:	horní hranice pojistného plnění (Kč):	spoluúčast:
Základní pojištění	2 500 000 Kč	5 000 Kč

Odchylně od části A čl. V odst. 1. písm. a) VPP ELE 2014 se ujednává, že se pojištění vztahuje i na škodné události vzniklé na elektronickém zařízení starším 5 let.

Odchylně od části A čl. VII odst. 2. VPP ELE 2014 se ujednává, že horní hranice pojistného plnění je určena limitem pojistného plnění.

Odchylně od části A čl. VIII odst. 3. VPP ELE 2014 se ujednává, že pojistitel poskytne pojistné plnění za škodnou událost podle části A čl. VIII odst. 1. a 2. VPP ELE 2014 i v případě, že k pojistné události došlo na předmětu pojištění, od jehož data výroby uplynulo v den vzniku škodné události 5 a více let.

Předmět pojištění: 26. soubor elektronických zařízení, příslušenství	Místo pojištění: adresy dle účetní evidence pojištěného - viz. přílohy č. 1c)	vlastnictví předmětu pojištění: vlastní
Specifikace předmětu soubor elektroniky - výpočetní technika, kancelářské stroje, laboratorní a měřicí přístroje, kamerový a přístupový systém, EZS, EPS a telefonní ústředny (stáří do 10 let) + velká digitální telefonní ústředna z roku 1997 - repasována v r. 2012		

Pojištění se sjednává pro případ negativního působení pojistných nebezpečí:	horní hranice pojistného plnění (Kč):	spoluúčast:
Základní pojištění	10 000 000 Kč	5 000 Kč

Odchylně od části A čl. V odst. 1. písm. a) VPP ELE 2014 se ujednává, že se pojištění vztahuje i na škodné události vzniklé na elektronickém zařízení starším 5 let.

Odchylně od části A čl. VII odst. 2. VPP ELE 2014 se ujednává, že horní hranice pojistného plnění je určena limitem pojistného plnění.

Odchylně od části A čl. VIII odst. 3. VPP ELE 2014 se ujednává, že pojistitel poskytne pojistné plnění za škodnou událost podle části A čl. VIII odst. 1. a 2. VPP ELE 2014 i v případě, že k pojistné události došlo na předmětu pojištění, od jehož data výroby uplynulo v den vzniku škodné události 5 a více let.

VÝKLAD POJMŮ

Pojmem **Základním pojištěním** se pro účely této pojistné smlouvy rozumí pojištění elektroniky sjednané pro případ poškození, zničení nebo pohřešování předmětu pojištění v rozsahu dle ČÁSTI A. čl. I odst. 1. VPP ELE 2014.

Pojmem **FLEXA** se pro účely této pojistné smlouvy rozumí pojištění elektroniky sjednané touto pojistnou smlouvou odchylně od ČÁSTI A. článku V odst. 2. písm. a) VPP ELE 2014 pro případ škodné události způsobené pojistným nebezpečím požár, chemický výbuch, úder blesku, náraz nebo zřícení pilotovaného letícího tělesa, jeho části nebo jeho nákladu.

Pojmem **Povodeň** nebo záplava se pro účely této pojistné smlouvy rozumí pojištění elektroniky sjednané touto pojistnou smlouvou odchylně od ČÁSTI A. článku V odst. 2. písm. b) VPP ELE 2014 pro případ škodné události způsobené pojistným nebezpečím povodeň nebo záplava.

Pojmem **Doplňková živelní nebezpečí** se pro účely této pojistné smlouvy rozumí pojištění elektroniky sjednané touto pojistnou smlouvou odchylně od ČÁSTI A. článku V odst. 2. písm. c) VPP ELE 2014 pro případ škodné události způsobené pojistným nebezpečím víchřice, krupobití, sesouvání půdy, zřícení skal nebo zemin, lavina, pád stromů, stožárů a jiných předmětů, zemětřesení, kouř nebo nadzvuková vlna (aerodynamický třesk).

Pojmem **Vodovodní škoda** se pro účely této pojistné smlouvy rozumí pojištění elektroniky sjednané touto pojistnou smlouvou odchylně od části A. článku V odst. 2. písm. d) VPP ELE 2014 pro případ škodné události způsobené pojistným nebezpečím vodovodní škoda.

Pojmem **Odcizení** se pro účely této pojistné smlouvy rozumí pojištění elektroniky sjednané touto pojistnou smlouvou odchylně od části A. článku V odst. 2. písm. e) VPP ELE 2014 pro případ škodné události způsobené pojistným nebezpečím odcizení.

5. Pojištění přepravovaného nákladu

V souladu s článkem I. pojistné smlouvy se toto pojištění řídí také Všeobecnými pojistnými podmínkami - zvláštní část Pojištění přepravovaného nákladu VPP PPN 2014 (dále jen "VPP PPN 2014"), které jsou nedílnou součástí a přílohou této pojistné smlouvy. Dále se toto pojištění řídí také Odchylnými způsoby zabezpečení dle přílohy č. 2 a Doplnkovými pojistnými podmínkami Pravidla zabezpečení přepravovaného nákladu DPP PZN 2014 (dále jen "DPP PZN 2014"), které jsou také nedílnou součástí a přílohou této pojistné smlouvy.

ROZSAH POJIŠTĚNÍ

předmět pojištění (pojištěná věc): 27. cennosti		specifikace předmětu: soubor cenností a věcí zvláštní hodnoty, zabezpečení dle přílohy č. 2, vč. znehodnocení barvicí látkou	
Pojištění se sjednává pro případ negativního působení pojistných nebezpečí:	horní hranice pojistného plnění (Kč):	spoluúčast:	územní platnost pojištění:
CENNOSTI - STANDARD	1 000 000 Kč	5 000 Kč	Česká republika a okolní sousední státy

předmět pojištění (pojištěná věc): 28. přepravovaný náklad		specifikace předmětu: přeprava jídel a zařízení menzy sloužící k jejich přepravě, přeprava vozidly JU CBA 8440, CBA 8441, 3C01492, zabezpečení dle přílohy č.2	
Pojištění se sjednává pro případ negativního působení pojistných nebezpečí:	horní hranice pojistného plnění (Kč):	spoluúčast:	územní platnost pojištění:
PŘEPRAVA STANDARD	2 000 000 Kč	5 000 Kč	Česká republika a okolní sousední státy

VÝKLAD POJMŮ

ČR + sousedící státy znamená, že pojištění je platné na území definovaném v ČÁSTI C. čl. I. odst. 1. VPP PPN 2014

6. Pojištění odpovědnosti za újmu

V souladu s článkem I. pojistné smlouvy se toto pojištění řídí také Všeobecnými pojistnými podmínkami - zvláštní část Pojištění odpovědnosti fyzických a právnických osob VPP ODP 2014 (dále jen "VPP ODP 2014"), které jsou nedílnou součástí a přílohou této pojistné smlouvy.

Dále se toto pojištění řídí také **Odchylnými způsoby zabezpečení** a **Doplňkovými pojistnými podmínkami** Pravidla zabezpečení proti odcizení DPP PZK 2014 (dále jen „DPP PZK 2014“) a **Doplňkovými pojistnými podmínkami** Pravidla zabezpečení přepravovaného nákladu DPP PZN 2014 (dále jen "DPP PZN 2014"), které tvoří také přílohu této pojistné smlouvy.

Pro účely pojištění odpovědnosti za újmu sjednaného tímto odstavcem pojistné smlouvy pojistitel a pojistník výslovně sjednávají následující výkladová pravidla pro aplikaci DPP PZK 2014 a DPP PZN 2014:

- Je-li v textu DPP PZK 2014 nebo DPP PZN 2014 použit pojem „věc“, „pojištěná věc“, „předmět pojištění“ nebo jiný pojem s obdobným významem, míní se jím pro účely pojištění odpovědnosti za újmu sjednaného tímto odstavcem pojistné smlouvy věc, na které vznikla újma, za kterou pojištěný poškozenému odpovídá.
- Je-li v textu DPP PZK 2014 nebo DPP PZN 2014 použit pojem „odcizení věci krádeží vloupáním nebo loupežným přepadením“, „odcizení předmětu pojištění krádeží vloupáním nebo loupežným přepadením“, „pojistná událost spočívající v odcizení věci krádeží vloupáním nebo loupežným přepadením“ nebo jiný pojem s obdobným významem, míní se jím pro účely pojištění odpovědnosti za újmu sjednaného tímto odstavcem pojistné smlouvy pojistná událost spočívající v odpovědnosti pojištěného za újmu vzniklou poškozenému na věci jejím odcizením krádeží vloupáním nebo loupežným přepadením.
- Je-li v textu DPP PZK 2014 nebo DPP PZN 2014 použit pojem „místo pojištění“ nebo jiný pojem s obdobným významem, míní se jím pro účely pojištění odpovědnosti za újmu sjednaného tímto odstavcem pojistné smlouvy místo, kde jsou užívané nebo převzaté věci uloženy (skladovány).
- Všechna ustanovení DPP PZK 2014 a DPP PZN 2014 budou pro účely pojištění odpovědnosti za újmu sjednaného tímto odstavcem pojistné smlouvy vykládána přiměřeně k tomu, že pojištění sjednané tímto odstavcem pojistné smlouvy je pojištěním odpovědnosti za újmu.

ROZSAH POJIŠTĚNÍ

Pojištění odpovědnosti za újmu z činnosti a ze vztahu

Pojištění odpovědnosti za újmu se sjednává pro případ právním předpisem stanovené odpovědnosti pojištěného za újmu způsobenou jinému, a to v rozsahu dle čl. II odst. 1. VPP ODP 2014.

limit pojistného plnění (Kč)	územní rozsah pojištění	spoluúčast
10 000 000 Kč	Česká republika	1 000 Kč

Pojištění se vztahuje i na odpovědnost za újmu způsobenou na věcech vnesených a odložených na místě k tomu určeném. Pro toto pojištění se sjednává spoluúčast pojištěného na pojistném plnění ve výši 500,- Kč.

Pojištění odpovědnosti za újmu se vztahuje i na újmy na zdraví nebo na věci způsobené zaměstnancům a studentům JU při stážích, služebních cestách a kurzech a dále studentům při výuce a výcvikových kurzech organizovaných pojištěným, tj. Jihočeskou univerzitou v Českých Budějovicích, a to v souladu s VPP OC 2014 čl. XIV odst. 1. i na území Evropy, se spoluúčastí 500,-Kč

Odchylně od VPP ODP 2014 čl. IV odst. 1. písm. a) se ujednává, že pojištění se vztahuje i na odpovědnost za

Číslo pojistné smlouvy: 8060171911

újmny na zdraví nebo na věci způsobené zaměstnancem nebo studentem Jihočeské univerzity v Českých Budějovicích při stážích a služebních cestách nebo výuce a kurzech organizovaných pojištěným a to v souladu s VPP OC 2014 čl. XIV odst. 1. i na území Evropy, se spoluúčastí 500,-Kč.

Odchylně od VPP ODP 2014 čl. IV odstavec 1 w) se ujednává, že se pojištění vztahuje i na újmu způsobenou informací nebo radou na LP 500.000,-Kč.

Spoluúčast u odpovědnosti za škody a jiné újmny zaměstnanců a studentů 500,-Kč

Pojištění odpovědnosti za újmu způsobenou vadou výrobku

V souladu s čl. II odst. 2. písm. a) VPP ODP 2014 se ujednává, že se pojištění vztahuje na právním předpisem stanovenou odpovědnost pojištěného za:

- majetkovou újmu způsobenou jinému na věci nebo na zvířeti nebo
- újmu způsobenou člověku na zdraví nebo usmrcením nebo nemajetkovou újmu spočívající v duševních útrapách při ublížení na zdraví či usmrcení
- následnou finanční újmu způsobenou vadou výrobku.

limit pojistného plnění (Kč)	územní rozsah pojištění	spoluúčast
5 000 000 Kč	Česká republika	1 000 Kč

Spoluúčast u odpovědnosti za škody a jiné újmny zaměstnanců a studentů 500,-Kč

Pojištění odpovědnosti za čistou finanční újmu

V souladu s čl. II odst. 3. písm. a) VPP ODP 2014 se ujednává, že se pojištění vztahuje na právním předpisem stanovenou odpovědnost pojištěného za čistou finanční újmu, kromě schodku na svěřených finančních hodnotách, újmny vzniklé v příčinné souvislosti s obchodováním s cennými papíry nebo újmny vzniklé v příčinné souvislosti s rozhodnutím orgánu obchodní korporace.

limit pojistného plnění (Kč)	územní rozsah pojištění	spoluúčast
500 000 Kč	Česká republika	1 000 Kč

Pojištění odpovědnosti za újmu se vztahuje i na újmu na zdraví nebo na věci způsobené zaměstnancům a studentům JU při stážích, služebních cestách a kurzech a dále studentům při výuce a výcvikových kurzech organizovaných pojištěným, tj. Jihočeskou univerzitou v Českých Budějovicích, a to v souladu s VPP OC 2014 čl. XIV odst. 1. i na území Evropy, se spoluúčastí 500,-Kč

Odchylně od VPP ODP 2014 čl. IV odst. 1. písm. a) se ujednává, že pojištění se vztahuje i na odpovědnost za újmu na zdraví nebo na věci způsobené zaměstnancem nebo studentem Jihočeské univerzity v Českých Budějovicích při stážích a služebních cestách nebo výuce a kurzech organizovaných pojištěným a to v souladu s VPP OC 2014 čl. XIV odst. 1. i na území Evropy, se spoluúčastí 500,-Kč.

Odchylně od VPP ODP 2014 čl. IV odstavec 1 w) se ujednává, že se pojištění vztahuje i na újmu způsobenou informací nebo radou na LP 500.000,-Kč.

Spoluúčast u odpovědnosti za škody a jiné újmny zaměstnanců a studentů 500,-Kč

Pojištění odpovědnosti za újmu na věci v užívání

V souladu s čl. II odst. 2. písm. b) VPP ODP 2014 se ujednává, že pojištění se vztahuje i na právním předpisem stanovenou odpovědnost pojištěného za újmu způsobenou na movitých věcech, které sice nejsou ve vlastnictví pojištěného, byly však pojištěnému zapůjčeny nebo je užívá z jiného právního důvodu. Toto pojištění se nevztahuje na odpovědnost za újmu na věcech v užívání - motorových vozidlech, letadlech, plavidlech.

V případě vzniku pojistné události nastalé v rozsahu pojištění odpovědnosti za újmu dle čl. II odst. 2. písm. b) VPP ODP 2014 a spočívající v odpovědnosti pojištěného za újmu způsobenou poškozenému na věci jejím odcizením, nebo odcizením součásti věci, krádeží nebo loupežným přepadením nebo úmyslným poškozením jinou osobou, poskytne pojistitel pojistné plnění podle rozsahu pojištění sjednaného touto pojistnou smlouvou, avšak maximálně do výše limitů pojistného plnění, které jsou pro jednotlivé stupně zabezpečení uvedeny v odchylných způsobech zabezpečení popř. DPP PZK 2014 nebo v DPP PZN 2014, a to v závislosti na charakteru a kvalitě konstrukčních prvků zabezpečení uzamčeného místa pojištění, které pachatel v době vzniku pojistné události překonal.

limit pojistného plnění (Kč)	územní rozsah pojištění	spoluúčast
3 000 000 Kč	Česká republika	1 000 Kč

Pojištění odpovědnosti za újmu se vztahuje i na újmy na zdraví nebo na věci způsobené zaměstnancům a studentům JU při stážích, služebních cestách a kurzech a dále studentům při výuce a výcvikových kurzech organizovaných pojištěným, tj. Jihočeskou univerzitou v Českých Budějovicích, a to v souladu s VPP OC 2014 čl. XIV odst. 1. i na území Evropy, se spoluúčastí 500,-Kč

Odchylně od VPP ODP 2014 čl. IV odst. 1. písm. a) se ujednává, že pojištění se vztahuje i na odpovědnost za újmy na zdraví nebo na věci způsobené zaměstnancem nebo studentem Jihočeské univerzity v Českých Budějovicích při stážích a služebních cestách nebo výuce a kurzech organizovaných pojištěným a to v souladu s VPP OC 2014 čl. XIV odst. 1. i na území Evropy, se spoluúčastí 500,-Kč.

Spoluúčast u odpovědnosti za škody a jiné újmy zaměstnanců a studentů 500,-Kč

Pojištění odpovědnosti za újmu na věci převzaté, která je předmětem závazku pojištěného

V souladu s čl. II odst. 2. písm. c) VPP ODP 2014 se ujednává, že pojištění se vztahuje i na právním předpisem stanovenou odpovědnost pojištěného za újmu způsobenou na movitých věcech, které pojištěný převzal a které mají být předmětem jeho závazku.

V případě vzniku pojistné události nastalé v rozsahu pojištění odpovědnosti za újmu dle čl. II odst. 2. písm. c) VPP ODP 2014 a spočívající v odpovědnosti pojištěného za újmu způsobenou poškozenému na věci jejím odcizením, nebo odcizením součástí věci, krádeží nebo loupežným přepadením nebo úmyslným poškozením jinou osobou, poskytne pojistitel pojistné plnění podle rozsahu pojištění sjednaného touto pojistnou smlouvou, avšak maximálně do výše limitů pojistného plnění, které jsou pro jednotlivé stupně zabezpečení uvedeny v odchylných způsobech zabezpečení popř. DPP PZK 2014 nebo v DPP PZN 2014, a to v závislosti na charakteru a kvalitě konstrukčních prvků zabezpečení uzamčeného místa pojištění, které pachatel v době vzniku pojistné události překonal.

limit pojistného plnění (Kč)	územní rozsah pojištění	spoluúčast
1 000 000 Kč	Česká republika	1 000 Kč

Pojištění odpovědnosti za újmu se vztahuje i na újmy na zdraví nebo na věci způsobené zaměstnancům a studentům JU při stážích, služebních cestách a kurzech a dále studentům při výuce a výcvikových kurzech organizovaných pojištěným, tj. Jihočeskou univerzitou v Českých Budějovicích, a to v souladu s VPP OC 2014 čl. XIV odst. 1. i na území Evropy, se spoluúčastí 500,-Kč

Odchylně od VPP ODP 2014 čl. IV odst. 1. písm. a) se ujednává, že pojištění se vztahuje i na odpovědnost za újmy na zdraví nebo na věci způsobené zaměstnancem nebo studentem Jihočeské univerzity v Českých Budějovicích při stážích a služebních cestách nebo výuce a kurzech organizovaných pojištěným a to v souladu s VPP OC 2014 čl. XIV odst. 1. i na území Evropy, se spoluúčastí 500,-Kč.

Spoluúčast u odpovědnosti za škody a jiné újmy zaměstnanců a studentů 500,-Kč

Souhrnné limity pojistného plnění:

Bez ohledu na jakákoliv jiná ujednání smluvní strany pojistné smlouvy sjednávají, že limit pojistného plnění ve výši **30 000 000 Kč** je horní hranicí pojistného plnění pojistitele z pojištění sjednaných touto pojistnou smlouvou za pojistné události nastalé v každém jednom roce trvání účinnosti dle této pojistné smlouvy a způsobené pojistnými nebezpečími **vichřice, krupobití, sesuv půdy, zřícení skal nebo zemin, lavína, pád stromů, stožárů a jiných předmětů, zemětřesení, tíha sněhu nebo námraza, náraz vozidla, kouř, nadzvuková vlna**. Tento limit pojistného plnění se vztahuje i na pojištění přerušení nebo omezení provozu z důvodu věcné škody, došlo-li k věcné škodě z příčiny vichřice, krupobití, sesuv půdy, zřícení skal nebo zemin, lavína, pád stromů, stožárů a jiných předmětů, zemětřesení, tíha sněhu nebo námraza, náraz vozidla, kouř, nadzvuková vlna, je-li v pojistné smlouvě sjednáno. Pokud jsou pojištění s pojistnými nebezpečími vyjmenovanými tímto odstavcem sjednána v čl. II v samostatné části Pojištění vozidel nebo Pojištění přepravovaného nákladu, limit pojistného plnění se na ně nevztahuje.

Bez ohledu na jakákoliv jiná ujednání smluvní strany pojistné smlouvy sjednávají, že limit pojistného plnění ve výši **30 000 000 Kč** je horní hranicí pojistného plnění pojistitele z pojištění sjednaných touto pojistnou smlouvou za pojistné události nastalé v každém jednom roce trvání účinnosti této pojistné smlouvy a způsobené pojistným nebezpečím **vodovodní škoda**. Tento limit pojistného plnění se vztahuje i na pojištění přerušení nebo omezení provozu z důvodu věcné škody, došlo-li k věcné škodě z příčiny vodovodní škoda, je-li v pojistné smlouvě sjednáno. Pokud jsou pojištění s pojistným nebezpečím vodovodní škoda sjednána v čl. II v samostatné části Pojištění vozidel nebo Pojištění přepravovaného nákladu, limit pojistného plnění se na ně nevztahuje.

Bez ohledu na jakákoliv jiná ujednání smluvní strany pojistné smlouvy sjednávají, že limit pojistného plnění ve výši **30 000 000 Kč** je horní hranicí pojistného plnění pojistitele z pojištění sjednaných touto pojistnou smlouvou za

Číslo pojistné smlouvy: 8060171911

pojistné události nastalé v každém jednom roce trvání účinnosti dle této pojistné smlouvy a způsobené pojistnými nebezpečími **povodeň nebo záplava**. Tento limit pojistného plnění se vztahuje i na pojištění přerušení nebo omezení provozu z důvodu věcné škody, došlo-li k věcné škodě z příčiny povodeň nebo záplava, je-li v pojistné smlouvě sjednáno. Pokud jsou pojištěni s pojistným nebezpečím záplava, povodeň sjednána v čl. II v samostatné části Pojištění vozidel nebo Pojištění přepravovaného nákladu, limit pojistného plnění se na ně nevztahuje

Bez ohledu na jakákoli jiná ujednání smluvní strany sjednávají, že limit pojistného plnění ve výši **400.000.000,-Kč** je horní hranicí pojistného plnění pojistitele z pojištění sjednaných touto pojistnou smlouvou za pojistné události nastalé v každém jednom roce trvání účinnosti této pojistné smlouvy a způsobené pojistnými nebezpečími požár, výbuch, úder blesku, náraz nebo zřícení pilotovaného letičiho tělesa, jeho částí nebo jeho nákladu dle VPP Z 2014 čl. II odst. 1.

Odchylně od VPP OC 2014 čl. X odst. 2 b) se ujednává, že pojistitel nahradí ostatní zachraňovací náklady do výše min. 10 % z horní hranice pojistného plnění stanovené pro hodnotu pojistného zájmu (předmět pojištění) a pojistné nebezpečí, kterého se vynaložené zachraňovací náklady týkaly ze všech pojištění sjednaných dle těchto VPP OC 2014 jednou pojistnou smlouvou.

Vznikne-li na různých místech pojištění pojistná událost na více předmětech pojištění působením jednoho pojistného nebezpečí, podílí se pojištěný na pojistném plnění pouze jednou, a to nejvyšší ze spoluúčastí sjednaných pro pojištění, v jejichž rámci pojistná událost nastala. To neplatí, pokud je pro pojištěného výhodnější podílet se na pojistném plnění všemu dohodnutými spoluúčastmi. Ustanovení tohoto odstavce platí i pro pojistné události z pojištění odpovědnosti za újmu.

Odchylně od sjednané spoluúčasti u pojištění proti škodám způsobených vichřicí, krupobitím, sesouváním půdy, zřícením skal nebo zemin, lavinou, pádem stromů, stožárů a jiných předmětů, zemětřesením, tíhou sněhu nebo námrazy, nárazem vozidla, kouřem, nadzvukovou vlnou se pro škody způsobené **vichřicí a krupobitím** sjednává spoluúčast ve výši **5.000,-Kč**.

Odchylně od způsobů zabezpečení dle DPP PZK 2014; VPP STR 2014 čl. IX bod 5; VPP ELE 2014 čl. VI bod 2 a čl. VIII bod 7; VPP PZN 2014 se ujednávají způsoby zabezpečení dle přílohy č. 2 včetně fotodokumentace, které mají přednost.

Pro pozemní komunikace dle VPP Z 2014, čl. II, odst. 2, písm. m) se sjednává roční LP 1.000.000,-Kč.

Hlášení škodných událostí

Vznik škodné události je účastník pojištění podle ustanovení § 2796 občanského zákoníku povinen oznámit pojistiteli na tel.: **800 100 777** nebo na <http://www.csobpoj.cz> nebo na adrese:

ČSOB Pojišťovna, a. s., člen holdingu ČSOB
Odbor klientského centra
Masarykovo náměstí 1458, 532 02 Pardubice

Ib PROFI s.r.o.
Husova 523
37005 České Budějovice 2

Článek IV. Pojistné

Pojistitel a pojistník sjednávají, že pojistné za všechna pojištění sjednaná touto pojistnou smlouvou je pojistným běžným.

Výše pojistného za jednotlivá pojištění činí:

Pojištění	Pojistné za dobu pojištění	Roční pojistné
1. Živelní pojištění	1 849 092 Kč	924 546 Kč
2. Pojištění odcizení	83 630 Kč	41 815 Kč
3. Pojištění strojů	178 942 Kč	89 471 Kč
4. Pojištění elektronických zařízení	542 392 Kč	271 196 Kč
5. Pojištění přepravovaného nákladu	112 506 Kč	56 253 Kč
6. Pojištění odpovědnosti za újmu	672 150 Kč	336 075 Kč
Součet	3 438 712 Kč	1 719 356 Kč

Číslo pojistné smlouvy: 8060171911

Pojistné za dobu pojištění = pojistné za všechna pojištění sjednaná touto pojistnou smlouvou za celou dobu trvání pojištění

Roční pojistné = pojistné za všechna pojištění sjednaná touto pojistnou smlouvou za pojistné období v délce 1 pojistného roku

Splátkový kalendář

Placení pojistného za všechna pojištění sjednaná touto pojistnou smlouvou se do 01.01.2017 00:00 hodin řídí následujícím splátkovým kalendářem:

Pojistník je povinen platit pojistné v následujících termínech a splátkách:

Datum splátky pojistného	Splátka pojistného
31.01.2016	429 839 Kč
01.04.2016	429 839 Kč
01.07.2016	429 839 Kč
01.10.2016	429 839 Kč

Pojistné poukáže pojistník na účet ČSOB Pojišťovny, a. s., člena holdingu ČSOB, číslo [REDAKCE]

konstantní symbol [REDAKCE]

variabilní symbol [REDAKCE]

Pojistné se považuje za uhrazené dnem připsání na účet ČSOB Pojišťovny, a. s., člena holdingu ČSOB.

Případný rozdíl mezi součtem pojistného a sumou splátek pojistného je způsoben zaokrouhlováním a v celé výši jde na vrub pojistitele.

V dalších pojistných obdobích je splatnost pojistného vždy v následujících dnech a měsících splatnosti (dd.mm.): 01.01., 01.04., 01.07., 01.10.

Výše pojistného za další pojistné období se řídí splátkovým kalendářem zasláným pojistníkovi na začátku dalšího pojistného období.

Článek V. Závěrečná ustanovení

Správce pojistné smlouvy: [REDAKCE]

1. Pojistník uzavřením této pojistné smlouvy uděluje pojistiteli následující souhlasy:

- V souladu se zákonem č. 101/2000 Sb., o ochraně osobních údajů a o změně některých zákonů, ve znění pozdějších předpisů, a v souladu se zákonem č. 133/2000 Sb., o evidenci obyvatel a o rodných číslech a o změně některých zákonů, ve znění pozdějších předpisů, souhlas se zpracováním osobních údajů, respektive souhlas s využíváním rodného čísla.
- V souladu se zákonem č. 101/2000 Sb., o ochraně osobních údajů a o změně některých zákonů, ve znění pozdějších předpisů, výslovný souhlas se zpracováním citlivých údajů za účelem provozování pojišťovací činnosti, činností souvisejících s pojišťovací činností, zajišťovací činností.
- V souladu s ustanovením § 7 odst. 2 zákona č. 480/2004 Sb., o některých službách informační společnosti a o změně některých zákonů (zákon o některých službách informační společnosti), ve znění pozdějších předpisů, souhlas k využití podrobností elektronického kontaktu za účelem šíření obchodních sdělení.
- V souladu s ustanovením § 128 odst. 1 zákona č. 277/2009 Sb., o pojišťovnictví, ve znění pozdějších předpisů, souhlas s poskytnutím informací týkajících se pojištění určeným subjektům.

Pojistník byl pojistitelem informován o účelu zpracování osobních údajů, výčtu zpracovávaných osobních údajů, identifikaci správce a období zpracování osobních údajů, k nimž jsou výše uvedené souhlasy uděleny. Tyto informace jsou uvedeny ve všeobecných pojistných podmínkách pojistitele, které jsou nedílnou součástí této pojistné smlouvy.

2. Pojistník prohlašuje, že se důkladně seznámil se zněním pojistné smlouvy a s pojistnými podmínkami pojistitele, které jsou nedílnou součástí pojistné smlouvy, a podpisem pojistné smlouvy potvrzuje jejich převzetí. Dále pojistník potvrzuje, že se před uzavřením pojistné smlouvy podrobně seznámil se všemi

vybranými ustanoveními pojistných podmínek zvlášť uvedenými v dokumentu „Sdělení informací pojistitelem zájemci o pojištění“, která by mohla být považována za ustanovení neočekávaná ve smyslu § 1753 občanského zákoníku, a souhlasí s nimi. Pojistník také prohlašuje, že jeho odpovědi na písemné dotazy pojistitele ve smyslu ustanovení § 2788 občanského zákoníku jsou pravdivé.

3. Pojistník čestně prohlašuje a podpisem této pojistné smlouvy pojistiteli pravdivě stvrzuje, že má objektivně existující pojistný zájem na pojištěních sjednáváných touto pojistnou smlouvou, neboť je na jeho straně naplněna některá z níže uvedených skutečností jeho pojistný zájem dokládající:

a) Majetek, jehož se má pojištění týkat, je

- ve vlastnictví, spoluvlastnictví (včetně přídatného), společenství jmění či řádné, poctivé a pravé držbě pojistníka;
- sice ve vlastnictví třetí osoby, ale pojistníkovi k němu svědčí některé z věcných práv k cizím věcem (např. věcné břemeno, zástavní právo, zadržovací právo apod.);
- sice ve vlastnictví třetí osoby, ale pojistník oprávněně vykonává jeho správu (např. jako správce či svěřenský správce apod.);
- pojistníkem po právu užíván na základě smlouvy;
- pojistníkem převzat za účelem splnění jeho závazku;
- ve vlastnictví či spoluvlastnictví osob blízkých pojistníkovi;
- ve vlastnictví či spoluvlastnictví právnické osoby, jejíž je pojistník členem či společníkem, členem jejího orgánu nebo tím, kdo právnickou osobu podstatně ovlivňuje na základě dohody či jiné skutečnosti;
- ve vlastnictví či spoluvlastnictví členů či společníků pojistníka, členů jeho orgánů nebo toho, kdo pojistníka podstatně ovlivňuje na základě dohody či jiné skutečnosti;
- určen k zajištění dluhu pojistníka nebo dluhu, jehož je pojistník věřitelem;
- součástí majetkové podstaty (je-li pojistníkem insolvenční správce jednajícím na účet dlužníka) nebo
- ve vlastnictví osob, které tento majetek od pojistníka pořídily.

b) Finanční ztráty, jichž se má pojištění týkat, hrozí

- pojistníkovi;
- osobě blízké pojistníkovi;
- právnické osobě, jejíž je pojistník členem či společníkem, členem jejího orgánu nebo tím, kdo právnickou osobu podstatně ovlivňuje na základě dohody či jiné skutečnosti nebo
- členům či společníkům pojistníka, členům jeho orgánů nebo tomu, kdo pojistníka podstatně ovlivňuje na základě dohody či jiné skutečnosti.

c) Sjednávané pojištění odpovědnosti

- je pojištěním pojistníkovy odpovědnosti za újmu;
- je pojištěním odpovědnosti za újmu osob blízkých pojistníkovi;
- je pojištěním odpovědnosti za újmu osob, které mohou způsobit újmu pojistníkovi (např. pojištění odpovědnosti zaměstnance za újmu způsobenou pojistníkovi, coby zaměstnavateli);
- je pojištěním odpovědnosti za újmu právnické osoby, jejíž je pojistník členem či společníkem, členem jejího orgánu nebo tím, kdo právnickou osobu podstatně ovlivňuje na základě dohody či jiné skutečnosti;
- je pojištěním odpovědnosti za újmu členů či společníků pojistníka, členů jeho orgánů nebo toho, kdo pojistníka podstatně ovlivňuje na základě dohody či jiné skutečnosti nebo
- je pojištěním odpovědnosti za újmu osoby, která se při plnění závazku pojistníka zavázala provést určitou činnost samostatně (např. tzv. subdodavatele pojistníka).

4. Vznikne-li v jakémkoliv pojištění věci nebo jiného majetku sjednaném touto pojistnou smlouvou **na různých místech pojištění** pojistná událost na více pojištěných předmětech pojištění působením jednoho pojistného nebezpečí, podílí se oprávněná osoba na pojistném plnění pouze jednou, a to nejvyšší ze spoluúčastí sjednaných pro pojištění, v němž pojistná událost nastala. To neplatí, pokud je pro oprávněnou osobu výhodnější podílet se na pojistném plnění **všemi** dohodnutými spoluúčastmi.
5. Bez ohledu na jakákoliv jiná ujednání této pojistné smlouvy nebo pojistných podmínek, které jsou její nedílnou součástí, pojistitel a pojistník výslovně sjednávají, že je-li pojištěným podnikatel (ať fyzická nebo právnická osoba), pak se všechna pojištění věci či staveb (není-li stavba samostatnou věcí, ale jen součástí jiné věci) sjednaná touto pojistnou smlouvou výše vztahují pouze a jen na ty pojištěné věci či stavby, které jako majetek pojištěného podnikatele jsou v okamžiku vzniku škodné události součástí obchodního závodu pojištěného podnikatele ve smyslu ustanovení § 502 občanského zákoníku. Toto ustanovení se však nepoužije pro

Číslo pojistné smlouvy: 8060171911

pojištění přepravovaných věcí sjednané dle VPP HA 2014.

6. Pojistná smlouva a jí sjednaná pojištění se řídí českým právním řádem.

7. Počet stran pojistné smlouvy bez příloh: 26

8. Přílohy:

- 1) Seznam míst pojištění, včetně fotodokumentace
- 2) Odchylné způsoby zabezpečení, včetně fotodokumentace
- 3) Ujednání dle zadávací dokumentace
- 4) Výpis ze živnostenského rejstříku
- 5) Plná moc
- 6) VPP OC 2014
- 7) VPP Z 2014
- 8) DPP PZK 2014
- 9) VPP K 2014
- 10) VPP STR 2014
- 11) VPP ELE 2014
- 12) DPP PZN 2014
- 13) VPP PPN 2014
- 14) VPP ODP 2014

9. Pojistná smlouva je vyhotovena ve 4 stejnopisech shodné právní síly, přičemž jedno vyhotovení obdrží pojistník, jedno makléř a zbývající dvě pojistitel.

V Č.Budějovicích dne *25. 11. 2015*

.....
razítko a

V Č.Budějovicích dne *25. 11. 2015*

.....
razítko a podpis pojistitele

Splátkový kalendář k pojistné smlouvě č. 8060171911

Tento splátkový kalendář upravuje splátky pojistného za pojištění dle výše uvedené pojistné smlouvy na pojistné období nebo na pojistnou dobu od 01.01.2016 00:00 hodin do 01.01.2017 00:00 hodin.

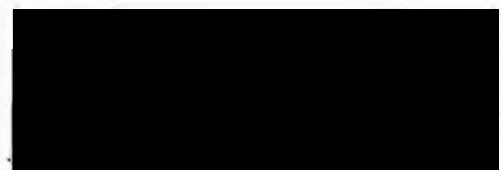
Pojistník je povinen platit pojistné v následujících termínech a splátkách:

Datum splátky pojistného	Splátka pojistného
31.01.2016	429 839 Kč
01.04.2016	429 839 Kč
01.07.2016	429 839 Kč
01.10.2016	429 839 Kč

Pojistné poukáže pojistník na účet ČSOB Pojišťovny, a. s., člena holdingu ČSOB,
číslo [redacted]
konstantní symbol [redacted]
variabilní symbol 8060171911.

Pojistné se považuje za uhrazené dnem připsání na účet ČSOB Pojišťovny, a. s., člena holdingu ČSOB.

V Č.Budějovicích dne 25.11.2015



razítko a podpis pojistitele





ČSOB Pojišťovna, a. s., člen holdingu ČSOB
se sídlem Pardubice, Zelené předměstí, Masarykovo náměstí čp. 1458,
PSČ 532 18, Česká republika
IČO: 45534306, DIČ: CZ699000761
zapsána v obchodním rejstříku vedeném Krajským soudem v Hradci
Králové, oddíl B, vložka 567
(dále jen „pojišťovna“)
Tel.: 800 100 777, fax: 467 007 444, www.csobpoj.cz

Sdělení informací pojistitelem zájemci o pojištění

Hlavní předmět podnikání pojistitele: Pojišťovací činnost dle zákona č. 277/2009 Sb., o pojišťovnictví, ve znění pozdějších předpisů

Název a sídlo orgánu dohledu: Česká národní banka, se sídlem na adrese Na Příkopě 28, 115 03 Praha 1

**Pojišťovací zprostředkovatel (dále také "PZ") jednající
jménem pojistitele na základě smlouvy o
zprostředkování pojištění:**

Název/jméno a příjmení PZ a kontaktní údaje

Informace o obsahu pojištění

Pojišťovna sjednává pojištění majetku, odpovědnosti a jiných rizik podnikatelů a organizací, které může zahrnovat:

- Živelní pojištění
- Pojištění majetku na všechna rizika „ALL RISKS“
- Pojištění živelního přerušení provozu
- Pojištění odcizení
- Pojištění strojů
- Pojištění elektronických zařízení, které může zahrnovat:
 - Pojištění věcí
 - Pojištění finančních ztrát
- Pojištění strojního přerušení provozu
- Stavebně-montážní pojištění na všechna rizika, které může zahrnovat:
 - Pojištění věcí
 - Pojištění odpovědnosti
 - Pojištění ztráty očekávaného zisku
- Pojištění přepravovaného nákladu, které může zahrnovat:
 - Pojištění věcí movitých
 - Pojištění cenností a věcí zvláštní hodnoty
- Pojištění zásilek
- Pojištění odpovědnosti fyzických a právnických osob
- Pojištění odpovědnosti za újmu způsobenou v souvislosti s poskytováním odborných služeb
- Pojištění určená pro silničního nákladního dopravce nebo zasilatele, které může zahrnovat:
 - Pojištění odpovědnosti silničního nákladního dopravce za újmu na přepravované zásilce
 - Pojištění odpovědnosti zasilatele za újmu
 - Pojištění finančních ztrát
- Pojištění odpovědnosti za škodu způsobenou při výkonu povolání
- Pojištění vozidel, které může zahrnovat:
 - Pojištění vozidel
 - Pojištění nákladů na půjčovně
 - Pojištění okenních skel vozidla
 - Pojištění zavazadel a přepravovaných věcí
- Pojištění přepravovaných osob, které může zahrnovat:
 - Pojištění pro případ trvalých následků úrazu
 - Pojištění pro případ smrti způsobené úrazem
 - Pojištění pro případ léčení úrazu – denní odškodné

Jednotlivá pojištění nabízejí pojistnou ochranu pro případ:

- poškození, zničení nebo pohřešování hmotných movitých věcí či staveb, zejména v rozsahu vyjmenovaných pojistných nebezpečí, některá pojištění však nabízejí pojistnou ochranu i pro případ jakékoli škodné události, která není vyloučena pojistnými podmínkami či pojistnou smlouvou,
- finančních ztrát způsobených přerušením nebo omezením provozu z důvodu věcné škody ve smyslu předchozí odrážky,
- odpovědnosti za újmu,
- trvalých následků úrazu, smrti způsobené úrazem či pro případ léčení úrazu v pojištění přepravovaných osob.

USTANOVENÍ POJISTNÝCH PODMÍNEK A SMLUVNÍCH DOLOŽEK, O NICHŽ MOHOU EXISTOVAT POCHYBNOSTI, ZDA JE POJISTNÍK MŮŽE ROZUMNĚ OČEKÁVAT

Všechna pojištění mají definovány výluky z pojištění, tedy situace, za kterých z pojištění nevzniká oprávněné osobě právo na pojistné plnění. Výluky jsou obsaženy v pojistných podmínkách v článku nazvaném Výluky z pojištění. Společné výluky pro všechna pojištění jsou obsaženy ve Všeobecných pojistných podmínkách – obecná část VPP OC 2014 (dále jen „VPP OC 2014“), ostatní potom v pojistných podmínkách, kterými se jednotlivá pojištění řídí.

Pojistná nebezpečí povodeň nebo záplava se sjednávají s čekací dobou definovanou ve VPP OC 2014 v délce 10 dnů. Za pojistné události způsobené povodní nebo záplavou a vzniklé v čekací době, není pojistitel povinen poskytnout pojistné plnění.

Vznik nároku na pojistné plnění ze škodných události způsobených odcizením je v jednotlivých pojištěních podmínkách splněním alespoň minimální úrovně zabezpečení předmětů pojištění. Od kvality zabezpečovacích opatření se odvíjí maximální výše pojistného plnění, na které vzniká oprávněné osobě nárok. Většina pojištění definuje minimální požadavky na zabezpečení pro

případ odcizení v Doplnkových pojistných podmínkách - Pravidla zabezpečení proti odcizení DPP PZK 2014 nebo v Doplnkových pojistných podmínkách - Pravidla zabezpečení přepravovaného nákladu DPP PZN 2014.

Všeobecné informace

Pojistné a poplatky: pojistné je sjednáno jako běžné s pojistným obdobím v délce 1 rok nebo jednorázové, v závislosti na zvolené variantě pojištění. Výše pojistného je individuální a odvíjí se zejména od požadovaného rozsahu pojištění a doby trvání pojištění, je uvedena v nabídce pojištění a následně v pojistné smlouvě. Pojistitel neučtuje jiné poplatky.

Platba pojistného: pojistné je možné platit na obchodních místech pojistitele, převodem na účet pojistitele nebo prostřednictvím poštovní poukázky. Nestanoví-li pojistná smlouva jinak, je běžné pojistné splatné prvního dne pojistného období a jednorázové pojistné dnem počátku pojištění. V pojistné smlouvě může být sjednáno placení pojistného ve splátkách, se stanovením výše a splatnosti splátek. Pojistitel nevyžaduje zálohy na pojistné.

Informace o daňových předpisech: daňové aspekty pojištění jsou upraveny obecně závaznými právními předpisy České republiky, zejména zákonem č. 586/1992 Sb., o daních z příjmů, ve znění pozdějších předpisů.

Doba platnosti pojistné smlouvy: pojistnou smlouvu lze uzavřít na dobu určitou či neurčitou což platí i pro sjednání jednotlivých výše uvedených pojištění.

Způsoby zániku pojistné smlouvy resp. pojištění: pojištění může zaniknout zejména z následujících důvodů:

- Uplynutím pojistné doby.
- Marným uplynutím lhůty stanovené pojistitelem pojistníkovi v upomínce k zaplacení dlužného pojistného nebo jeho části.
- Výpovědí do 2 měsíců ode dne uzavření pojistné smlouvy.
- Výpovědí do 3 měsíců od oznámení škodné události.
- Výpovědí do 2 měsíců ode dne, kdy se pojistník dozvěděl, že pojistitel při určení výše pojistného nebo výše pojistného plnění použil zakázané hledisko ve smyslu § 2769 zákona č. 89/2012 Sb., občanský zákoník (dále jen „občanský zákoník“).
- Výpovědí do 1 měsíce ode dne, kdy bylo pojistníkovi doručeno oznámení o převodu pojistného kmene nebo o přeměně pojistitele.
- Výpovědí do 1 měsíce ode dne, kdy bylo zveřejněno oznámení o odnětí povolení k provozování pojišťovací činnosti pojistiteli.
- Je-li pojištění sjednáno s běžným pojistným, výpovědí ke konci pojistného období doručenou druhé straně nejpozději 6 týdnů před uplynutím pojistného období.
- Výpovědí pojistitele ve smyslu § 2791 odst. 2., § 2792 nebo § 2793 odst. 1. občanského zákoníku.
- Písemnou dohodou smluvních stran.
- Odstoupením od pojistné smlouvy.
- Zánikem pojistného zájmu, zánikem pojistného nebezpečí, dnem smrti pojištěné osoby, dnem zániku pojištěné právnické osoby bez právního nástupce nebo dnem odmítnutí pojistného plnění ve smyslu § 2809 občanského zákoníku.

Praktické pokyny týkající se možnosti odstoupení od pojistné smlouvy:

Od pojistné smlouvy mohou smluvní strany odstoupit dle § 2808 občanského zákoníku. Pojistitel má právo od smlouvy odstoupit, porušil-li pojistník nebo pojištěný úmyslně nebo z nedbalosti povinnost k pravdivým sdělením ve smyslu § 2788 občanského zákoníku a prokáže-li, že by při pravdivém a úplném zodpovězení dotazů smlouvu neuzavřel. Pojistník má právo od smlouvy odstoupit, porušil-li pojistitel povinnost dle § 2789 občanského zákoníku. Právo na odstoupení zaniká, není-li uplatněno do 2 měsíců od okamžiku, kdy smluvní strana porušení povinností zjistila nebo musela zjistit. Smluvní strany si vypořádají závazky dle § 2808 odst. 2 občanského zákoníku. V případě pojistných smluv uzavřených se spotřebiteli jako pojistníky mimo prostory obvyklé pro podnikatelské podnikání je pojistník dále oprávněn odstoupit od pojistné smlouvy ve lhůtě 14 dnů od uzavření pojistné smlouvy podle § 1829 a násl. občanského zákoníku. Právo na odstoupení zaniká, není-li uplatněno v uvedené lhůtě 14 dnů. V případě spotřebitele je lhůta zachována i v případě je-li v této lhůtě oznámení o odstoupení odesláno pojistiteli. Pojistník může v tomto případě využít pro odstoupení od smlouvy formulář pro odstoupení od smlouvy zveřejněný na výše uvedených internetových stránkách pojistitele, který je rovněž dostupný na obchodních místech pojistitele.

Oznámení o odstoupení musí být učiněno písemně. Oznámení o odstoupení od pojistné smlouvy může pojistník zaslat na adresu sídla pojistitele.

Právo platné pro pojistnou smlouvu: pojistitel navrhuje, aby se pojistná smlouva a pojištění v ní sjednaná řídila českým právním řádem.

Způsob vyřizování stížností pojistníků, pojištěných nebo oprávněných osob: v zájmu řádného posouzení jakékoliv stížnosti týkající se pojištění je třeba zachovat písemnou formu (dopis, fax, e-mail) a ve stížnosti uvádět identifikační a kontaktní údaje osoby, která podala stížnost. Případné stížnosti lze zasílat na výše uvedenou adresu sídla pojistitele. Osoba, která stížnost podala, bude bez zbytečného odkladu pojistitelem vyrozuměna o tom, že pojistitel stížnost přijal, jakož i o tom, jakým způsobem a v jaké lhůtě bude vyřízena. Následně pojistitel tuto osobu písemně vyrozumí o vyřízení stížnosti. Není vyloučena možnost obrátit se s případnou stížností na Českou národní banku jako orgán, který vykonává dohled nad finančním trhem, včetně pojišťovnictví.

Seznam míst pojištění - nemovitosti vlastní a technické zhodnocení cizích nemovitostí (pojištěné na novou hodnotu)

* České Budějovice, Branišovská ulice č. 1645/31a a 1646/31b – budova humanitních oborů s rektorátem a budova univerzitní knihovny, včetně zpevněných ploch a komunikací
* České Budějovice, Na Sádkách 1780
* České Budějovice, ostatní nemovitosti v areálu JU, Čtyři Dvory, tj. ostatní adresy v ulici Branišovská, Studentská a Na sádkách
* České Budějovice, Na Mlýnské stoce 348/9c a Kněžská 348/35
* České Budějovice, Biologické centrum Akademie věd, Branišovská 31
* České Budějovice, Boreckého 27
* České Budějovice, Dukelská 246/7 a 245/9
* České Budějovice, E. Destinové 46
* České Budějovice - garáže v ul. Studentská a Šípková
* České Budějovice, Haklovy Dvory č. parc.36
* České Budějovice, Husova 458/102
* České Budějovice, J. Opletala 901/21
* České Budějovice, Jeronýmova 200/10 a 8 na parc. č. 333
* České Budějovice, Jírovcova 870/24
* České Budějovice, Kněžská 410/8
* České Budějovice, Na Zlaté stoce 1619, parc. č.1308/2 - budova VTP
* České Budějovice, Na Zlaté stoce 690/3 - administrativní budova
* České Budějovice, Na Zlaté stoce 690/3 - výrobní a skladovací prostory
* České Budějovice, Na Zlaté stoce 692/1
* České Budějovice, Na Zlaté stoce, parc.č. 1537/1
* České Budějovice, Nerudova 53
* České Budějovice, Šípková ul. 759/1
* České Budějovice, U Tří lvů 1725/1a)
* České Budějovice, U Výstaviště 517/26
* České Budějovice, Zátkovo nábř., parc.č. 182/1 a 182/2
* Hradce u Homol u Českých Budějovic - výuková základna ZSF
* Karlovy Dvory 2, Hůrka, Horní Planá - rekreační zařízení
* Nové Hrady, Zámek 136
* Tejmlov 38, Stachy - rekreační zařízení
* Vodňany II, Na Valše - parc. č. 189/2 a 472/5, 472/3
* Vodňany II, Na Valše č. 207, mlýn č. parc. 299
* Vodňany II, Na Valše, parc.č. 189/1 Stezka úhoře
* Vodňany II, Nad Velkou Podvinicí 1337, Líheň nová - parc. č. 3083
* Vodňany II, Nad Velkou Podvinicí - Líheň - parc.č. 2590
* Vodňany II, Nad Velkou Podvinicí 1153, Okál - parc.č. 2162,2163/1 a 2163/2
* Vodňany II, Nad Velkou Podvinicí_hala, sklad u Líhně č.par. 289/8, 298/10
* Vodňany II, Rechle 1336, nová budova parc. č. 2563
* Vodňany II, Rechle 863, domeček na parc. č. 1235

* Vodňany II, Suchomelka, č. parc. 2564 sklady, 2855 hala
* Vodňany II, Zátíší 1332
* Vodňany II, Zátíší 728
* Vodňany, Tyršova ul. - sklad sádek - č. parc 2677
* Zliv, Vomáčka 29 - školící zařízení

Seznam míst pojištění

- nemovitosti vlastní pojištěné na časovou cenu

* České Budějovice - areál Haklovy Dvory - budova posklizňové linky, odchovna dojnic 1, sklad píce a odchovna jalovic 2 – č. parcelní 37, 38, 39, 40/3 a 17/1

* České Budějovice - Haklovy dvory - pastevní přístřešek, č. parc. 153
--

Seznam míst pojištění - movité věci (vlastní i cizí užívané JU) a zásoby

* České Budějovice, Branišovská ulice č. 1645/31a a 1646/31b – budova humanitních oborů s rektorátem a budova univerzitní knihovny
* České Budějovice Na Sádkách 1780 budova ZR
* České Budějovice, ostatní nemovitosti v areálu JU, Čtyři Dvory, tj. ostatní adresy v ulici Branišovská, Studentská, Na sádkách
* České Budějovice, areál Biologického centra AVČR, Na Sádkách 7 a Branišovská 31
* České Budějovice, Na Zlaté stoce 1619, parc. č.1308/2, Budova VTP
* České Budějovice, Na Mlýnské stoce 348/9c a Kněžská 348/35
* České Budějovice - Haklovy Dvory - provozní budovy střediska
* České Budějovice, B. Němcové 54, Areál Krajské nemocnice
* České Budějovice, Boreckého 27
* České Budějovice, Branišovská 48
* České Budějovice, Dlouhá 33
* České Budějovice, Dukelská 246/7 a 245/9
* České Budějovice, E. Destinové 46
* České Budějovice - garáže v ul. Studentská a Šípková
* České Budějovice, Husova 458/102
* České Budějovice, J. Opletala 901/21
* České Budějovice, Jeronýmova 200/10 a 8 na parc. č. 333
* České Budějovice, Jírovcova 870/24
* České Budějovice, Kněžská 410/8
* České Budějovice, Krajinská 2
* České Budějovice, Lipová 1789/9
* České Budějovice, Matice školské 17, Medipont
* České Budějovice, nám. Přemysla Otakara II č. 9 a 11 (zadní trakt)
* České Budějovice, Na Zlaté stoce 690/3
* České Budějovice, Na Zlaté stoce 692/1
* České Budějovice, Nerudova 53
* České Budějovice, Šípková ul. 759/1
* České Budějovice, U Tří lvů 1725/1a)
* České Budějovice, U Výstaviště 517/26
* České Budějovice, Zátkovo nábř., parc.č. 182/1 a 182/2
* Brno, Bělidla 986/4a, Centrum výzkumu a globální změny AV ČR
* Hradce u Homol u Českých Budějovic - výuková základna ZSF
* Karlovy Dvory 2, Hůrka, Horní Planá - rekreační zařízení
* Nové Hrady, Zámek 136, Skleník parc. č. 148/1, par. č. 755
* Nové Hrady, Zámek 136
* Písek - Okresní nemocnice
* Tejmlov 38, Stachy - rekreační zařízení
* Třeboň, Dukelská 135
* Třeboň, Opatovický mlýn
* Týn nad Vltavou, Domov Sv. Anežky - Ke hradu 109 a Čihovice 30
* Vodňany – bytová jednotka 1030/13, Výstavní 1030/II

* Vodňany – bytová jednotka 1034/24, Výstavní 1034/II
* Vodňany – bytová jednotka 1036/9, Výstavní 1036/II
* Vodňany – bytová jednotka 1042/10, Výstavní 1042/II
* Vodňany II, Na Valše - parc. č. 189/2 a 472/5
* Vodňany II, Na Valše č. 207, mlýn č. parc. 299
* Vodňany II, Na Valše, parc.č. 189/1 Stezka úhoře
* Vodňany II, Nad Velkou Podvinicí 1337, Líheň nová - parc. č. 3083
* Vodňany II, Nad Velkou Podvinicí - Líheň p.č. 2590
* Vodňany II, Nad Velkou Podvinicí 1153, parc. č. 2162, 2163/1 a 2163/2
* Vodňany II, Nad Velkou Podvinicí_hala, sklad u Líhně č.par. 289/8, 298/10
* Vodňany II, Rechle 1336, nová budova parc. č. 2563
* Vodňany II, Rechle 863, domeček na parc. č. 1235
* Vodňany II, Suchomelka, č. parc. 2564, 2855
* Vodňany II, Zátíší 1332
* Vodňany II, Zátíší 728
* Vodňany, Tyršova ul. - sklad sádek - č. parc 2677
* Vodňany, Výstavní 726/II, hala
* Vomáčka 29, Zliv - školící zařízení
* České Budějovice, 370 01 Jirovcova 8, Gymnázium Jírovcova
* České Budějovice, 370 01, ZŠ Matice školské 3
* České Budějovice, 370 04, Nerudova 59, ISŠ Stavební
* České Budějovice, 370 11, Bezdrevská 3, ZŠ a ZUŠ Vltava
* Nymburk, 288 40, Komenského 779, Gymnázium Nymburk
* Písek, 397 01, Tylova 2391, ZŠ J.K. Tyla a Mateřská škola Písek
* Praha 5, 150 21, Zborovská 11, KÚ Středočeského kraje
* Tábor 390 03, Komenského 1670, SPŠ Tábor
* Tábor 390 03, Zborovská 2696, ZŠ Tábor

Umělecké dílo – Václav Havel's place (Havlova lavička)

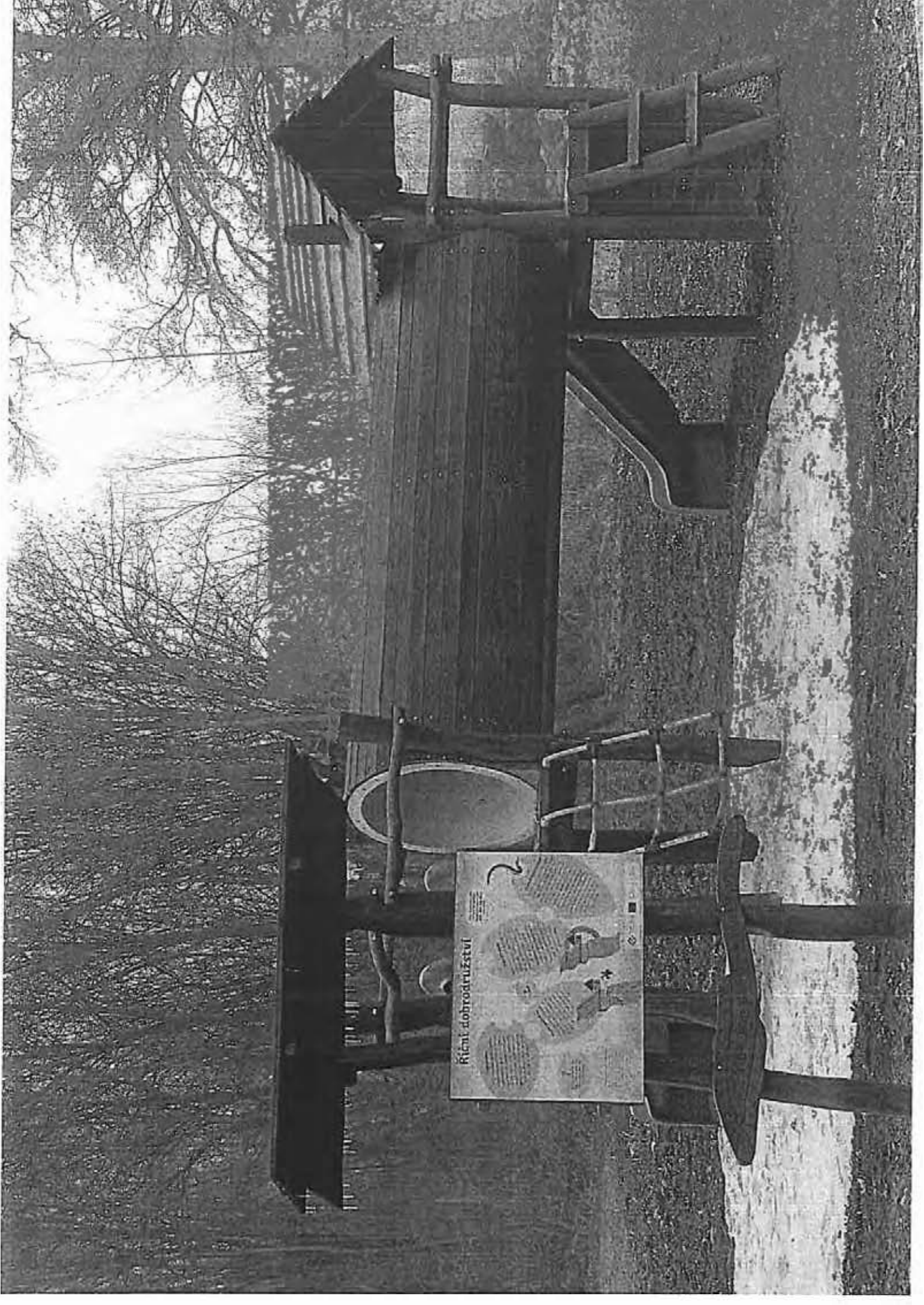


Dvě zahradní křesla a kulatý stůl, jehož středem prorůstá lípa, tvoří Václav Havel's place, místo věnované památce prvního porevolučního prezidenta. Lavičky Václava Havla už stojí ve Washingtonu, Dublinu, Barceloně a v Praze. Pátá lavička byla instalována dne 11.6.2014 v kampusu Jihočeské univerzity v Českých Budějovicích.

Havlova lavička je vyrobena z patinované mosazi, teakového dřeva a skleněných ozdob. Je umístěna v nově upravovaném prostoru mezi budovou rektorátu a aulou, přibližně uprostřed prostranství. Celé dílo je pevně spojeno se stromem. Václav Havel's place je vytvořeno ve spolupráci s Knihovnou Václava Havla. Jedná se o celosvětový koncept, jehož vznik inicioval Petr Gandalovič, český velvyslanec ve Spojených státech amerických. Záměrem projektu je vytvořit síť míst ve veřejném prostoru, která budou přispívat k setkávání a dialogu v duchu životních postojů bývalého českého prezidenta. Autorem designu lavičky je architekt Bořek Šípek.



Foto z Jihočeské univerzity 11.6.2014



Říční dobrodružství

Říční dobrodružství je hra, která vám umožní poznat život v říční síťce. Vytváříte si vlastní příběh a objevíte mnoho zajímavostí o vodě a životě v ní.

1. Úvod

Říční síťka je součástí ekosystému. Voda v ní přenášá živiny a umožňuje život mnoha druhům organismů. Každý organismus má svou roli v této síťce.

2. Účastníci

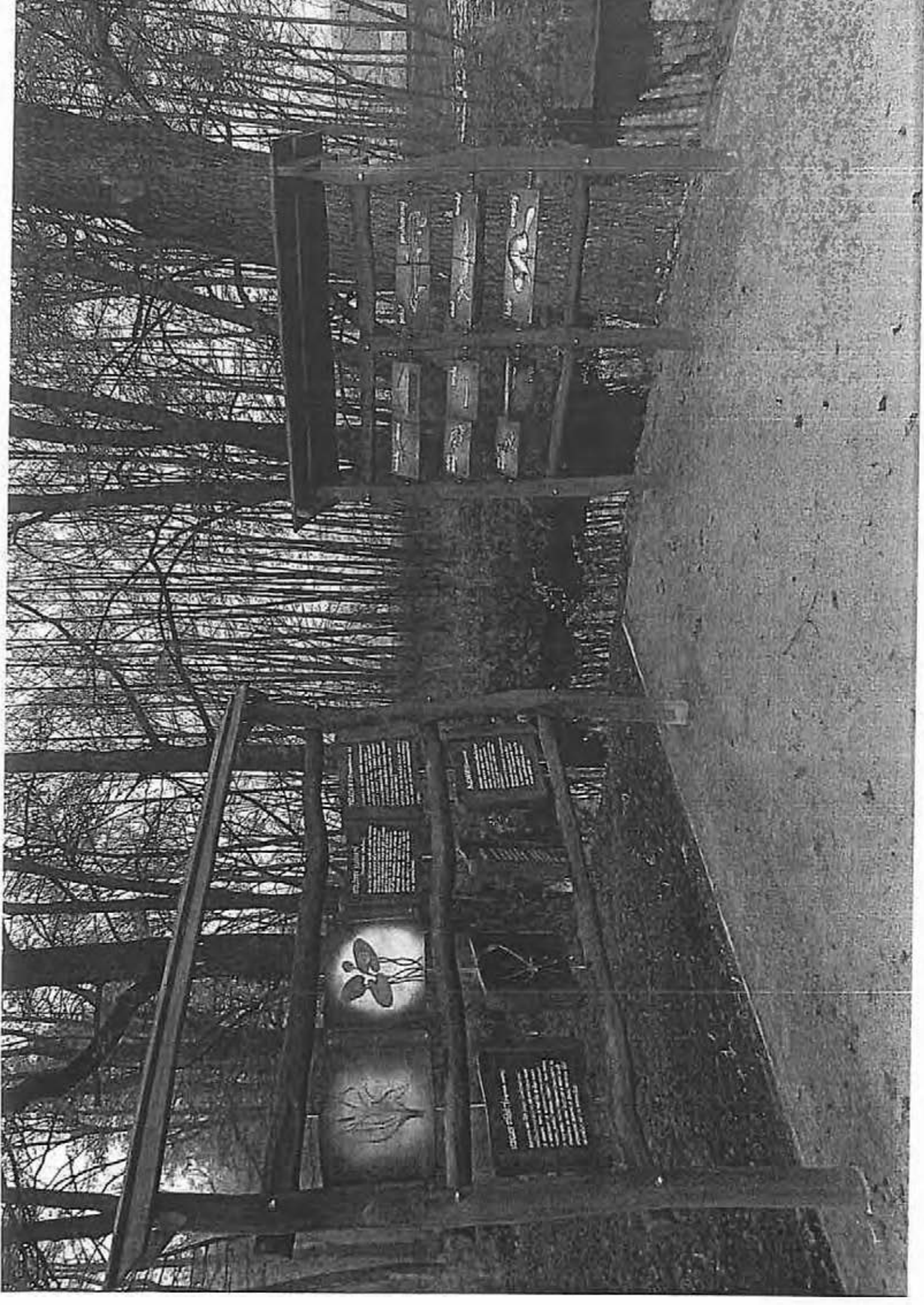
Účastníky říční síťky jsou různé druhy organismů. Mezi ně patří například ryby, vodní hmyz, plavouni a rostliny. Každý z nich má své vlastní chování a způsob života.

3. Příklad příběhu

Byl jednou jeden malý rybička. Byl velmi šťastný a rád plaval po říčce. Jednou se mu podařilo najít krásnou plavounku. Byla to jeho láska. Plavounka byla velmi krásná a měla krásnou barvu. Rybička se jí velmi líbil a chtěl s ní být.

4. Závěr

Říční síťka je velmi zajímavá a pestrá. Každý organismus má svou roli a svůj způsob života. Je důležité si všimnout, jak jsou všechny organismy vzájemně závislé a jak se navzájem ovlivňují.



THE
WOODS
OF
THE
MOUNTAINS

THE
WOODS
OF
THE
MOUNTAINS

THE
WOODS
OF
THE
MOUNTAINS

THE
WOODS
OF
THE
MOUNTAINS

THE
WOODS
OF
THE
MOUNTAINS

THE
WOODS
OF
THE
MOUNTAINS

THE
WOODS
OF
THE
MOUNTAINS



Způsoby zabezpečení proti odcizení a limity plnění

Výše limitů plnění za odcizení zásob a movitých věcí (mimo cenností a věcí zvláštní hodnoty) a způsoby jejich zabezpečení

Pokud je dále ve způsobech zabezpečení uveden bezpečnostní uzamykací systém, rozumí se jím bezpečnostní zadlabací zámek, bezpečnostní cylindrická vložka a bezpečnostní kování. Kování nebo vložka musí být odolné i proti odvrtání vložky. Za bezpečnostní uzamykací systém se považuje i elektromechanický zámek, který splňuje požadavky na odolnost proti překonání, které jsou uvedené výše.

- a) **do 50 tis. Kč** – dojde-li k odcizení věci, která je v době vzniku škodné události umístěna v prostoru snímaném kamerovým systémem instalovaným ve vnitřních prostorách budov a objektů a uloženém na počítačovém záznamovém zařízení. Pojištění se při tomto zabezpečení sjednává i pro pojistnou událost způsobenou pojistným nebezpečím krádež prostá.
- b) **do 300 tis. Kč** – dojde-li k odcizení věci z uzavřeného prostoru, jehož všechny vstupní dveře jsou zabezpečeny zámkem s cylindrickou vložkou nebo dozickým zámkem nebo bezpečnostním visacím zámkem
- c) **do 500 tis. Kč** - dojde-li k odcizení věci z uzavřeného prostoru jehož všechny vstupní dveře jsou zabezpečeny bezpečnostním zámkem a bezpečnostním kováním nebo bezpečnostním uzamykacím systémem, bezpečnostní závorou, 2 bezpečnostními visacími zámkami.
- d) **do 1 mil. Kč** - dojde-li k odcizení věci z uzavřeného prostoru (stěny z cihelného zdiva, minim.tloušťky 150 mm nebo z jiných materiálů, kladoucích stejný odpor), jehož všechny vstupní dveře pevné konstrukce (tj. o minimální tloušťce 40 mm) jsou zabezpečeny bezpečnostním zámkem nebo bezpečnostním uzamykacím systémem nebo bezpečnostní závorou nebo 2 bezpečnostními visacími zámkami
- e) **do 2 mil. Kč** – dojde-li k odcizení věci z uzavřeného prostoru (stěny z cihelného zdiva, minim.tloušťky 150 mm nebo z jiných materiálů, kladoucích stejný odpor), jehož všechny vstupní dveře pevné konstrukce (tj. o minimální tloušťce 40 mm) jsou zabezpečeny bezpečnostním zámkem nebo bezpečnostním uzamykacím systémem nebo bezpečnostní závorou nebo 2 bezpečnostními visacími zámkami.
Současně musí být uzamčený prostor, kde jsou umístěny pojištěné věci, zabezpečen funkčním systémem elektronické zabezpečovací signalizace (dále jen EZS), jehož svod poplachového signálu je vyveden do akustického nebo optického signalizačního zařízení nebo na mobilní telefony nebo do místa s trvalou obsluhou nebo na pult centralizované ochrany.

Pokud se nachází spodní části prosklených otvorových výplní (s plochou větší jak 600 cm²) níže než 2,5 m nad okolním terénem nebo nad přiléhajícími a snadno přístupnými konstrukcemi, musí být skla opatřena mechanickým zabezpečením (mříž, bezpečnostní fólie, uzamykatelná roleta) nebo EZS s čidly na sklo.

- f) **do 5 mil.** – dojde-li k odcizení věci z uzavřeného prostoru (stěny z cihelného zdiva, minim.tloušťky 150 mm nebo z jiných materiálů, kladoucích stejný odpor), jehož všechny vstupní dveře pevné konstrukce jsou zabezpečeny bezpečnostním uzamykacím systémem a přídatným bezpečnostním zámkem nebo bezpečnostním uzamykacím systémem a bezpečnostním visacím zámkem nebo bezpečnostním uzamykacím systémem a bezpečnostní závorou nebo bezpečnostními dveřmi. Současně musí být uzamčený prostor, kde jsou umístěny pojištěné věci, zabezpečen funkčním systémem elektronické zabezpečovací signalizace (dále jen EZS), jehož svod poplachového signálu je vyveden do akustického nebo optického signalizačního zařízení nebo na mobilní telefony nebo do místa s trvalou obsluhou nebo na pult centralizované ochrany.

Pokud se nachází spodní části prosklených otvorových výplní (s plochou větší jak 600 cm²) níže než 2,5 m nad okolním terénem nebo nad přiléhajícími a snadno přístupnými konstrukcemi, musí být skla opatřena mechanickým zabezpečením (mříže, bezpečnostní fólie, uzamykatelná roleta,..) nebo EZS s čidly na sklo.

Další způsoby zabezpečení movitých věcí a zásob:

- g) pro počítače, dataprojektory, tiskárny a faxy umístěné v učebnách a jiných místnostech se ujednává, že pokud dojde k jejich odcizení v době, kdy místnost není uzamčena, poskytne pojistitel plnění v případě odcizení této techniky do částky 50.000,- Kč na 1 počítač, data projektor, tiskárnu nebo fax a do limitu ve výši 100.000,- Kč z jedné pojistné události v případě, že tato technika bude zabezpečena systémem typu SecuKid nebo Kensington (viz vyobrazení uvedené dále).
- h) pro movité věci uložené ve skříních, katedrách a stolech v posluchárnách, studovnách a učebnách výpočetní techniky (viz vyobrazení uvedené dále) se ujednává, že tyto skříně, katedry a stoly jsou považovány za uzavřený prostor. Pojistitel poskytne v případě pojistné události plnění do výše 50.000,- Kč, jsou-li v době pojistné události pojištěné věci uloženy ve skříní, katedře nebo stole, které jsou uzamčeny bezpečnostním visacím zámkem, zámkem s bezpečnostní cylindrickou vložkou nebo dozickým zámkem.
- ch) pro movité věci a zásoby uložené na adrese Celní 3542, Mělník se ujednává, že uzavřeným prostorem se rozumí prostor loděnice, kde 1 stranu tvoří pletivo do výšky minimálně 3 m, kterým je prostor oddělen od ostatních částí loděnice. Pro ostatní prvky zabezpečení platí způsoby zabezpečení uvedené v bodu a)-d) této přílohy.

Výše limitů plnění za odcizení movitých věcí (mimo cenností a věcí zvláštní hodnoty) uložených na otevřeném prostranství a způsoby jejich zabezpečení

- a) **do 50 tis. Kč** – dojde-li k odcizení věci, která je v době vzniku škodné události umístěna v prostoru snímaném kamerovým systémem a uloženém na počítačovém záznamovém zařízení. *Pojištění se vztahuje i na mobiliář je pevně přikotven do šalovacích tvárníc a dále na zahradní architekturu.*
- b) **do 50 tis. Kč** - dojde-li k odcizení věci, která je v době vzniku škodné události umístěna na uzamčeném oploceném prostranství. Ujednává se, že oploceným prostranstvím se rozumí otevřené prostranství, které je ze 3 stran oplocené požadovaným oplocením a čtvrtá strana je tvořena vodní plochou.
- c) **do 100 tis. Kč** - dojde-li k odcizení věci, která je v době vzniku škodné události umístěna na oploceném prostranství s výškou oplocení 150 cm, jehož všechny vstupy jsou uzamčeny zámkem s cylindrickou vložkou nebo dozickým zámkem nebo bezpečnostním visacím zámkem. Ujednává se, že oploceným prostranstvím se rozumí otevřené prostranství, které je ze 3 stran oplocené požadovaným oplocením a čtvrtá strana je tvořena vodní plochou.
- d) **do 300 tis. Kč** - dojde-li k odcizení věci, která je v době vzniku škodné události umístěna na oploceném prostranství s výškou oplocení 160 cm, jehož všechny vstupy jsou uzamčeny zámkem s cylindrickou vložkou nebo dozickým zámkem nebo bezpečnostním visacím zámkem

nebo dojde-li k odcizení věci, která je v době vzniku škodné události umístěna na oploceném prostranství s výškou oplocení 150 cm, jehož všechny vstupy jsou uzamčeny zámkem s cylindrickou vložkou nebo dozickým zámkem nebo bezpečnostním visacím a současně v prostoru snímaném kamerovým systémem a uloženém na počítačovém záznamovém zařízení.

Ujednává se, že oploceným prostranstvím se rozumí otevřené prostranství, které je ze 3 stran oplocené požadovaným oplocením a čtvrtá strana je tvořena vodní plochou.

- e) **do 500 tis. Kč** - dojde-li k odcizení věci, která je v době vzniku škodné události umístěna na oploceném prostranství s výškou oplocení 180 cm, jehož všechny vstupy jsou uzamčeny zámkem s cylindrickou vložkou nebo dozickým zámkem nebo bezpečnostním visacím zámkem

nebo dojde-li k odcizení věci, která je v době vzniku škodné události umístěna na oploceném prostranství s výškou oplocení 160 cm, jehož všechny vstupy jsou uzamčeny zámkem s cylindrickou vložkou nebo dozickým zámkem nebo bezpečnostním visacím a současně v prostoru snímaném kamerovým systémem a uloženém na počítačovém záznamovém zařízení.

Ujednává se, že oploceným prostranstvím se rozumí otevřené prostranství, které je ze 3 stran oplocené požadovaným oplocením a čtvrtá strana je tvořena vodní plochou.

- f) do 1 mil. Kč - dojde-li k odcizení věci, která je v době vzniku škodné události umístěna na oploceném prostranství s výškou oplocení 180 cm, jehož všechny vstupy jsou uzamčeny bezpečnostním zámkem nebo 2 bezpečnostními visacími zámkami

nebo dojde-li k odcizení věci, která je v době vzniku škodné události umístěna na oploceném prostranství s výškou oplocení 160 cm, jehož všechny vstupy jsou uzamčeny bezpečnostním zámkem nebo 2 bezpečnostními visacími zámkami a současně v prostoru snímaném kamerovým systémem a uloženém na počítačovém záznamovém zařízení.

Ujednává se, že oploceným prostranstvím se rozumí otevřené prostranství, které je ze 3 stran oplocené požadovaným oplocením a čtvrtá strana je tvořena vodní plochou.

Výše limitů plnění za odcizení cenností a věcí zvláštní hodnoty
a způsoby jejich zabezpečení (mimo dále vyjmenované)

a) **do 50 tis. Kč** – dojde-li k odcizení cenností z uzavřeného prostoru, jehož všechny vstupní dveře jsou uzamčeny zámkem s cylindrickou vložkou nebo dozickým zámkem nebo bezpečnostním visacím zámkem a současně jsou uloženy v uzamčené schránce nebo skříni.

b) **do 100 tis. Kč** - dojde-li k odcizení cenností z uzavřeného prostoru, jehož všechny vstupní dveře jsou uzamčeny zámkem s cylindrickou vložkou nebo dozickým zámkem nebo bezpečnostním visacím zámkem a současně jsou uloženy v trezoru nezjištěné konstrukce nebo BT 0 nebo

dojde-li k odcizení cenností z uzavřeného prostoru, jehož všechny vstupní dveře jsou uzamčeny bezpečnostním zámkem nebo bezpečnostním uzamykacím systémem a současně jsou uloženy v uzamčené schránce nebo skříni.

c) **do 300 tis. Kč** - dojde-li k odcizení cenností z uzavřeného prostoru, jehož všechny vstupní dveře jsou uzamčeny bezpečnostním zámkem nebo bezpečnostním uzamykacím systémem a současně jsou uloženy v trezoru nezjištěné konstrukce nebo BT 0 nebo

dojde-li k odcizení cenností z uzavřeného prostoru, jehož všechny vstupní dveře pevné konstrukce (tj. o minimální tloušťce 40 mm) jsou uzamčeny bezpečnostním zámkem nebo bezpečnostním uzamykacím systémem a současně jsou uloženy v uzamčené schránce nebo skříni.

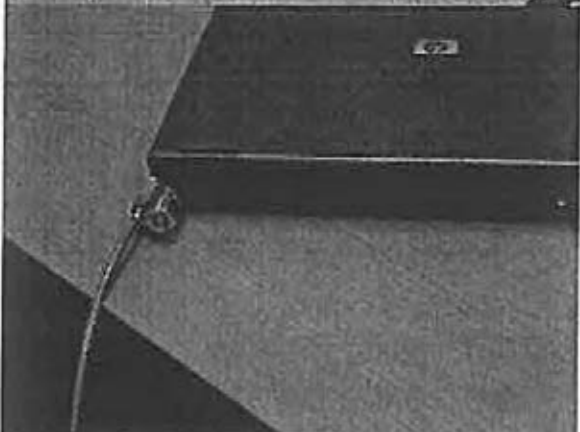
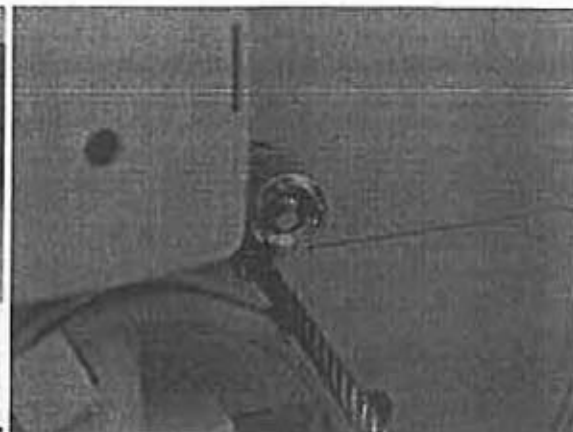
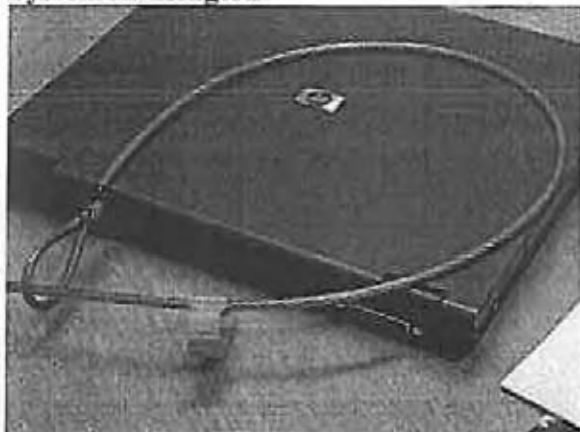
d) **do 500 tis.. Kč** - dojde-li k odcizení cenností z uzavřeného prostoru, jehož všechny vstupní dveře pevné konstrukce (tj. o minimální tloušťce 40 mm) jsou uzamčeny bezpečnostním zámkem nebo bezpečnostním uzamykacím systémem a současně jsou uloženy v trezoru BT I nebo

nebo dojde-li k odcizení cenností z uzavřeného prostoru, jehož všechny vstupní dveře jsou uzamčeny bezpečnostním zámkem nebo bezpečnostním uzamykacím systémem a současně jsou uloženy v uzamčené schránce, skříni nebo trezoru nezjištěné konstrukce nebo BT0. Prostor je dále zabezpečen funkčním systémem EZS, jehož svod poplachového signálu je vyveden do akustického nebo optického signalizačního zařízení nebo na mobilní telefony nebo do místa s trvalou obsluhou nebo na pult centralizované ochrany.

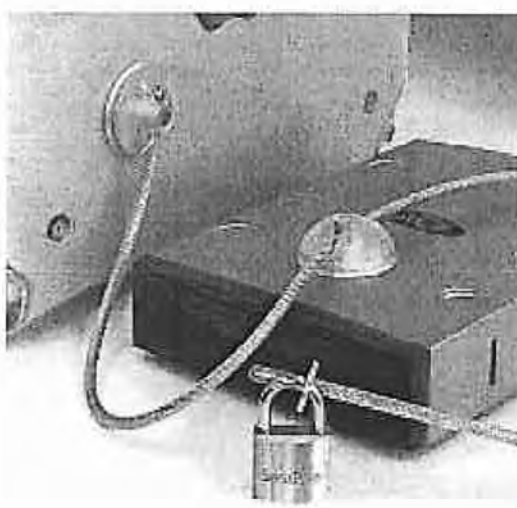
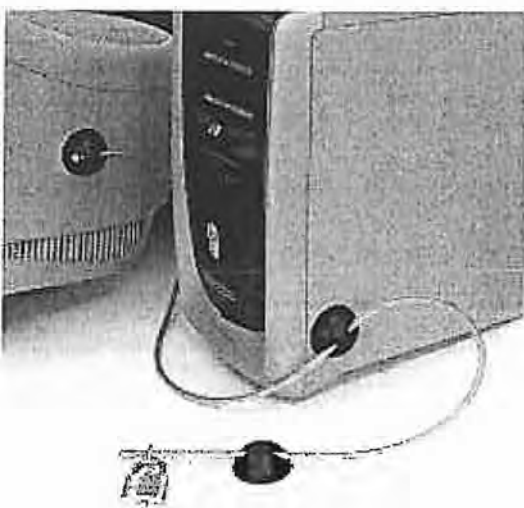
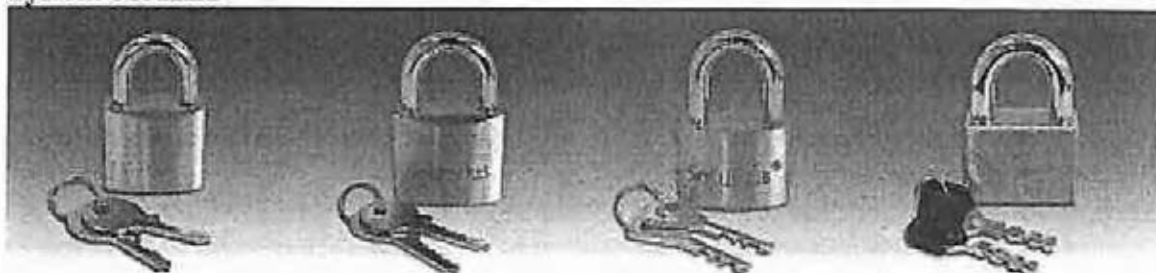
e) **do 1 mil. Kč** - dojde-li k odcizení cenností z uzavřeného prostoru, jehož všechny vstupní dveře pevné konstrukce (tj. o minimální tloušťce 40 mm) jsou uzamčeny bezpečnostním zámkem nebo bezpečnostním uzamykacím systémem a současně jsou uloženy v trezoru BT I. Prostor je dále zabezpečen funkčním systémem EZS, jehož svod poplachového signálu je vyveden do akustického nebo optického signalizačního zařízení nebo na mobilní telefony nebo do místa s trvalou obsluhou nebo na pult centralizované ochrany.

nebo dojde-li k odcizení cenností z uzavřeného prostoru, jehož všechny vstupní dveře jsou uzamčeny bezpečnostním zámkem nebo bezpečnostním uzamykacím systémem a přídatným zámkem a současně jsou uloženy v trezoru nezjištěné konstrukce nebo BT 0. Prostor je dále zabezpečen funkčním systémem EZS, jehož svod poplachového

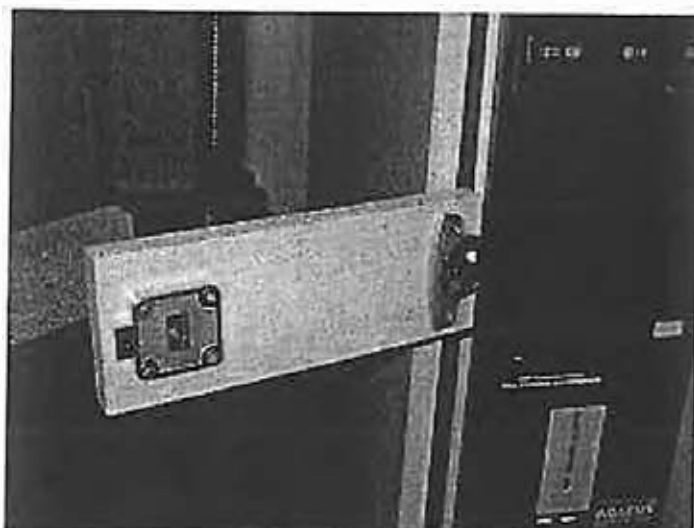
System Kensington



System SecuKid



Zabezpečení PC stolů



Ujednání dle zadávací dokumentace

Ustanovení o opčním právu

a) Touto pojistnou smlouvou je realizován předmět veřejné zakázky pojistníka, coby zadavatele, „Výběr pojistitele na pojištění nemovitého a movitého majetku a odpovědnosti na období 2016 a 2017“ (dále také jen „veřejná zakázka“) zadané ve zjednodušeném podlimitním zadávacím řízení zahájeném výzvou pojistníka k podání nabídky ze dne 22.10.2015.

b) Tato pojistná smlouva byla pojistitelem i pojistníkem uzavřena s plným vědomím toho, že v zadávacích podmínkách předmětné veřejné zakázky si pojistník, coby zadavatel vyhradil opční právo (dále také jen „opční právo“) ve smyslu ustanovení § 99 zákona č. 137/2006 Sb., o veřejných zakázkách, ve znění pozdějších předpisů (dále také jen „ZVZ“), s předpokládanou výší opčního práva 100.000,- Kč, vztahující se (mlněno opční právo) k potencionálnímu budoucímu pojištění předmětů pojištění specifikovaných v souladu s ustanovením § 99 odst. 5 ZVZ (co do předběžného stanovení doby využití opčního práva a co do vymezení základních pojistně-technických parametrů) v příloze Opce této pojistné smlouvy, k pojištění nově nabytého majetku, pojištění nově vzniklých a potřebných pojistných nebezpečí a rizik, obnově nebo zvýšení limitů pojistného plnění.

c) Pojistitel se po celou dobu trvání účinnosti této pojistné smlouvy zavazuje poskytnout pojistníkovi, coby zadavateli, veškerou potřebnou součinnost (zejména podat řádně a včas příslušnou nabídku nebo se řádně a včas zúčastnit příslušného jednání v zadávacím řízení, uzavřít příslušný dodatek k této pojistné smlouvě apod.), pokud pojistník postupem podle ustanovení § 99 odst. 2 ZVZ (tzn. formou v jednacího řízení bez uveřejnění) vyhrazené opční právo využije.

Ustanovení o způsobu oznámení škodných událostí

Vznik škodné události je oprávněná osoba v souladu s ustanovením § 2796 odst. 1 zákona č. 89/2012 Sb., občanského zákoníku, ve znění pozdějších předpisů, povinna oznámit pojistiteli bez zbytečného odkladu. Oznámení vzniku škodné události i jakákoliv další právní jednání či oznámení týkající se šetření škodné události může oprávněná osoba činit vůči pojistiteli, bez ohledu na závažnost jejich obsahu a bez ohledu

na právní důsledky s právním jednáním související, vedle písemné formy také v některé z následujících forem, respektive některým z následujících způsobů:

- a) elektronickou poštou formou prostých e-mailových zpráv (tzn. e-mailových zpráv nevyžadujících opatření zaručeným elektronickým podpisem),
- b) ústně prostřednictvím telefonu; v takovém případě však výhradně prostřednictvím:
 - telefonního čísla pojistitele 800 100 777 nebo
 - jiných telefonních čísel pojistitele (nikoliv např. telefonních čísel pojišťovacího zprostředkovatele činného pro pojistitele) zveřejněných a určených pojistitelem k telefonní komunikaci s účastníky pojištění ve věci vzniku, změny či zániku pojištění nebo ve věci šetření škodných událostí, za podmínky, že o telefonních hovorech realizovaných prostřednictvím těchto telefonních čísel je pojistitelem pořizován zvukový záznam, o jehož pořízení je každá osoba volající na tato telefonní čísla hlasovým automatem pojistitele informována před zahájením zaznamenávaného telefonního hovoru,
- c) elektronickými prostředky prostřednictvím internetové aplikace „Online klientská zóna“ (zřízené a provozované pojistitelem a dostupné účastníkovi pojištění na internetové adrese pojistitele www.csobpoj.cz) zabezpečeného internetového přístupu, k němuž účastník pojištění obdržel od pojistitele aktivací klíč (dále také jen „internetová aplikace“).

Správce této pojistné smlouvy na straně pojistitele, na kterého mohou být adresována všechna právní jednání a oznámení týkající se šetření škodné události, je Josef Hofman, account manager korespondenční adresa: [REDACTED]

Ustanovení o souladu obsahu pojistné smlouvy se zadávacími podmínkami veřejné zakázky

Touto pojistnou smlouvou je realizován předmět veřejné zakázky pojistníka, coby zadavatele, „Výběr pojistitele na pojištění nemovitého a movitého majetku a odpovědnosti na období 2016 a 2017“ (dále také jen „veřejná zakázka“) zadané ve zjednodušeném podlimitním zadávacím řízení zahájeném výzvou pojistníka k podání nabídky ze dne 22.10.2015. Pojistitel výslovně čestně prohlašuje a podpisem této pojistné smlouvy stvrzuje, že se řádně seznámil se zadávacími podmínkami veřejné zakázky, že jim plně porozuměl, a že s nimi bezvýhradně souhlasí a že v případě v případě rozporu mezi obsahem zadávací dokumentace a obsahem této pojistné smlouvy má v konkrétní jednotlivé záležitosti, jíž se rozpor týká, přednost příslušné ustanovení zadávací dokumentace před ustanovením této pojistné smlouvy.

Ustanovení o zadavatelem požadovaných platebních podmínkách

Pojistné za pojištění sjednaná touto pojistnou smlouvou je sjednáno a je splatné v české měně. Pojistné uhradí pojistník pojistiteli bezhotovostním převodem na bankovní účet pojistitele č. [REDAKCE], pod variabilním symbolem 8060171911.

Pojistné za pojištění sjednaná touto pojistnou smlouvou uhradí pojistník pojistiteli ve čtvrtletních splátkách splatných vždy na základě písemného předpisu splátky pojistného vystaveného pojistitelem a doručeným pojistníkovi na adresu sídla pojistníka. Písemný předpis každé jednotlivé čtvrtletní splátky pojistného je pojistitel oprávněn vystavit a doručit pojistníkovi vždy nejdříve po okamžiku počátku každého jednotlivého čtvrtletí trvání účinnosti této pojistné smlouvy, k němuž (míněno čtvrtletí trvání účinnosti této pojistné smlouvy) se jednotlivá čtvrtletní splátka pojistného věcně a časově vztahuje. Pojistitel je povinen doručit jím vystavený písemný předpis splátky pojistného pojistníkovi nejpozději 30 dnů přede dnem splatnosti každé jednotlivé čtvrtletní splátky pojistného.

Písemný předpis každé jednotlivé čtvrtletní splátky pojistného musí být ze strany pojistitele viditelně označen číslem této pojistné smlouvy

Pojistník není povinen platit pojistiteli jakékoliv zálohy na pojistné za pojištění sjednaná touto pojistnou smlouvou.

ČSOB Pojišťovna, a.s. člen holdingu ČSOB prohlašuje, že souhlasí se zveřejněním nabídkových cen.

Opce - předpokládaná hodnota nově pořízovaného majetku, příp. hodnota investic do stávajícího majetku v roce 2016 - 2017

	Předmět pojištění	Realizace (předpokládaná)	Místo pojištění	Rozsah pojištění	Pojistná částka v tis. Kč	Limit plnění v tis. Kč/rok ¹⁾	Spoluúčast v Kč	Poznámka
1	Stavba - univerzitní mateřská škola	2016	Šipkova 759/1, České Budějovice	flexa záplava, povodeň ostatní živelní nebezpečí ²⁾ vodovodní škody	12 323	limit flexa 400 000 limit ostatní živelní 30 000	flexa - 100 000 záplava, povodeň 10%, min. 50 tis., max. 100 tis. vichřice, krupobití - 5 000 živelní nebezpečí mimo výše uvedených 10 000 vodovodní škody - 5 000	Součástí pojistné částky stavby je hodnota vlastních stavby, příp. vlastního technického zhodnocení stávajících stavby, včetně příslušenství a stavby k nim náležejících, tj. zpevněných ploch, komunikací, oplocení, osvětlení, optických kabelů, toplovodů, zásobníků, ČOV, římek, septiků, studen.
2	Stavba - centrum pro handicapované studenty se studentským klubem	2016	Aráři JU, Čtyři Dvory, České Budějovice		18 424			
3	Stavba KaM - rekonstrukce K 5	2016	Boreckého 27, České Budějovice		14 388			
4	Stavba EF - rekonstrukce K 400	2016	Studentská 13, České Budějovice		13 396			
5	Stavba EF - rekonstrukce kampusu před K 400 (parkoviště, komunikace, zahradní architektura)	2016	Studentská České Budějovice		8 000			
6	Stavba PF - rekonstrukce pavilónu TV II. etapa	2016	Na Sálkách 2/1, České Budějovice		31 520			
7	Stavba FROV - laboratoř nemoci ryb a sklad a laboratoř MEVPIS	2016	České Budějovice a Vodňany		13 000			
8	Stavba - FROV - modernizace	2016	České Budějovice a Vodňany		2 000			
9	Stavba ZF - výukový minipivovar a minimlékárna	2016	Na Zlaté stoce, České Budějovice		12 500			
10	Stavba - PF - úprava dvora	2016	Jaromýrova 10, České Budějovice		5 671			
11	Stavba - PF - rekonstrukce výměníku	2016	U Tří hvězd, České Budějovice		2 500			
12	Stavba - ZSF - IP a TZ - projekt Identita	2016	Nerudova 53 a Boreckého 27, Č. B.		620			
13	Stavba - PTF - TZ - chlazení budova C	2016	Braniborská 1760, České Budějovice		3 500			
14	Stavba - ZF - rekonstrukce pavilónu B	2017	Aráři JU, Čtyři Dvory, České Budějovice		63 466			
15	Stavba KaM - rekonstrukce K 5	2017	Boreckého 27, České Budějovice		6 200			
16	Stavba EF - rekonstrukce K 400	2017	Studentská 13, České Budějovice		12 894			

STRANA 7

	Předmět pojištění	Realizace (předpokládaná)	Místo pojištění	Rozsah pojištění	Pojistná částka v tis. Kč	Limit plnění v tis. Kč/rok ¹⁾	Spoluúčast v Kč	Poznámka
17	Movité věci ZF - technologie výroby piva a mléka	2016	České Budějovice	flexa záplava, povodeň	3 000	limit flexa 400 000 limit ostatní živelní 30 000	flexa - 10 000 záplava, povodeň 10%, min. 50 tis., max. 100 tis. vichřice, krupobití - 5 000 živelní nebezpečí mimo výše uvedených 10 000 vodovodní škody - 5 000	Pojistná částka movitých věcí zahrnuje i hodnotu strojů, elektroniky a standardního software, pokud je hodnota SW zahrnuta do pořizovací ceny movité věci
18	Movité věci (zařízení nových prostor, přístrojové vybavení, laboratorní a měřicí technika, výpočetní technika)	2016-2017	České Budějovice a Vodňany	ostatní živelní nebezpečí ²⁾ vodovodní škody	40 000			

Výpis z veřejné části Živnostenského rejstříku

Platnost k 20.11.2015 09:59:02

Název: **Jihočeská univerzita v Českých Budějovicích**
Sídlo: **Braníšovská 1645/31a, 370 05, České Budějovice - České Budějovice 2**
Identifikační číslo osoby: **60076658**
Statutární orgán nebo jeho členové:
Jméno a příjmení: **prof. RNDr. Libor Grubhoffer, CSc.**

Živnostenské oprávnění č.1

Předmět podnikání: **Hostinská činnost**
Druh živnosti: **Ohlašovací řemeslná**
Vznik oprávnění: **01.09.1999**
Doba platnosti oprávnění: **na dobu neurčitou**
Odpovědný zástupce:
Jméno a příjmení: **[REDAKCE]**

Živnostenské oprávnění č.2

Předmět podnikání: **Výkonná zemědělských činností**
Druh živnosti: **Ohlašovací vázaná**
Vznik oprávnění: **01.09.1999**
Doba platnosti oprávnění: **na dobu neurčitou**
Odpovědný zástupce:
Jméno a příjmení: **[REDAKCE]**

Živnostenské oprávnění č.3

Předmět podnikání: **Silniční motorová doprava - nákladní provozovaná vozidly nebo jízdními soupravami o největší povolené hmotnosti nepřesahující 3,5 tuny, jsou-li určeny k přepravě zvířat nebo věcí**
Druh živnosti: **Koncesovaná**
Vznik oprávnění: **28.02.2000**
Doba platnosti oprávnění: **na dobu neurčitou**
Odpovědný zástupce:
Jméno a příjmení: **[REDAKCE]**

Živnostenské oprávnění č.4

Předmět podnikání: **Výroba, obchod a služby neuvedené v přílohách 1 až 3 živnostenského zákona**
Obory činnosti: **Chov zvířat a jejich výcvik (s výjimkou živočišné výroby)
Vydavatelské činnosti, polygrafická výroba, knihařské a kopírovací práce
Výroba, rozmnožování, distribuce, prodej, pronájem zvukových a zvukově-obrazových záznamů a výroba nenahraných nosičů údajů a záznamů
Stavba a výroba plavidel
Zprostředkování obchodu a služeb
Velkoobchod a maloobchod
Skládování, balení zboží, manipulace s nákladem a technické činnosti v dopravě
Ubytovací služby
Poradenská a konzultační činnost, zpracování odborných studií a posudků
Testování, měření, analýzy a kontroly
Mimoškolní výchova a vzdělávání, pořádání kurzů, školení, včetně lektorské činnosti
Provozování kulturních, kulturně-vzdělávacích a zábavních zařízení, pořádání kulturních produkcí, zábav, výstav, veletrhů, přehlídek, prodejních a obdobných akcí**

Druh živnosti: **Ohlašovací volná**
Vznik oprávnění: **06.11.1996**
Doba platnosti oprávnění: **na dobu neurčitou**
Odpovědný zástupce:
Jméno a příjmení: [REDACTED]

Živnostenské oprávnění č.5

Předmět podnikání: **Mlékárenství**
Druh živnosti: **Ohlašovací řemeslná**
Vznik oprávnění: **25.02.2015**
Doba platnosti oprávnění: **na dobu neurčitou**
Odpovědný zástupce:
Jméno a příjmení: [REDACTED]

Živnostenské oprávnění č.6

Předmět podnikání: **Pivovarnictví a sladovnictví**
Druh živnosti: **Ohlašovací řemeslná**
Vznik oprávnění: **25.02.2015**
Doba platnosti oprávnění: **na dobu neurčitou**
Odpovědný zástupce:
Jméno a příjmení: [REDACTED]

Provozovny k předmětu podnikání číslo

1. Hostinská činnost

Adresa: **Studentská 800/15, 370 05, České Budějovice - České Budějovice 2**
Identifikační číslo provozovny: **1000163547**
Zahájení provozování dne: **01.09.1999**

4. Výroba, obchod a služby neuvedené v přílohách 1 až 3 živnostenského zákona

Obor činnosti: Provozování kulturních, kulturně-vzdělávacích a zábavních zařízení, pořádání kulturních produkcí, zábav, výstav, veletrhů, přehlídek, prodejních a obdobných akcí

Adresa: **Braňšovská 1646/31b, 370 05, České Budějovice - České Budějovice 2**
Identifikační číslo provozovny: **1000163563**
Zahájení provozování dne: **19.01.2010**

Obor činnosti: Chov zvířat a jejich výcvik (s výjimkou živočišné výroby)

Adresa: **Na Zlaté stoce 690/3, 370 05, České Budějovice - České Budějovice 2**
Identifikační číslo provozovny: **1000163555**
Zahájení provozování dne: **11.04.2008**

Obor činnosti: Skladování, balení zboží, manipulace s nákladem a technické činnosti v dopravě

Adresa: **Studentská 787/13, 370 05, České Budějovice - České Budějovice 2**
Identifikační číslo provozovny: **1000163504**
Zahájení provozování dne: **01.06.2005**

Obor činnosti: Testování, měření, analýzy a kontroly

Adresa: **Braňšovská 1160/31, 370 05, České Budějovice - České Budějovice 2**
Identifikační číslo provozovny: **1000163466**
Zahájení provozování dne: **28.06.2002**

Obor činnosti: Velkoobchod a maloobchod

Adresa: **Zátiší 728, 389 01, Vodňany - Vodňany II**
Identifikační číslo provozovny: **1000163512**
Zahájení provozování dne: **13.12.1999**

Adresa: **Studentská 800/15, 370 05, České Budějovice - České Budějovice 2**
Identifikační číslo provozovny: **1000163547**
Zahájení provozování dne: **13.12.1999**

Obor činnosti: Mimoškolní výchova a vzdělávání, pořádání kurzů, školení, včetně lektorské činnosti

Adresa: **Branišovská 1160/31, 370 05, České Budějovice - České Budějovice 2**

Identifikační číslo provozovny: 1000163466

Zahájení provozování dne: 07.12.1999

Adresa: **Studentská 787/13, 370 05, České Budějovice - České Budějovice 2**

Identifikační číslo provozovny: 1000163504

Zahájení provozování dne: 07.12.1999

Adresa: **Jírovцова 1348/24a, 370 04, České Budějovice - České Budějovice 3**

Identifikační číslo provozovny: 1000163491

Zahájení provozování dne: 07.12.1999

Adresa: **Kněžská 410/8, 370 01, České Budějovice - České Budějovice 1**

Identifikační číslo provozovny: 1000163482

Zahájení provozování dne: 07.12.1999

Adresa: **Jeronýmova 200/10, 371 15, České Budějovice - České Budějovice 6**

Identifikační číslo provozovny: 1000163474

Zahájení provozování dne: 07.12.1999

Obor činnosti: Ubytovací služby

Adresa: **Studentská 800/15, 370 05, České Budějovice - České Budějovice 2**

Identifikační číslo provozovny: 1000163547

Zahájení provozování dne: 15.09.1999

Umístění: **Zámek Nové Hrady**

Adresa: **Zámek 136, 373 33, Nové Hrady**

Identifikační číslo provozovny: 1000163521

Zahájení provozování dne: 20.11.2000

Umístění: **chatová osada (chaty č. 551-564)**

Adresa: **Karlovy dvory II ev. č. 557, 382 26, Horní Planá - Hůrka**

Identifikační číslo provozovny: 1000163539

Zahájení provozování dne: 20.11.2000

Obor činnosti: Vydavatelské činnosti, polygrafická výroba, knihařské a kopírovací práce

Adresa: **Jeronýmova 200/10, 371 15, České Budějovice - České Budějovice 6**

Identifikační číslo provozovny: 1000163474

Zahájení provozování dne: 01.09.1999

Adresa: **Branišovská 1160/31, 370 05, České Budějovice - České Budějovice 2**

Identifikační číslo provozovny: 1000163466

Zahájení provozování dne: 07.12.1999

Adresa: **Studentská 787/13, 370 05, České Budějovice - České Budějovice 2**

Identifikační číslo provozovny: 1000163504

Zahájení provozování dne: 07.12.1999

Adresa: **Jírovцова 1348/24a, 370 04, České Budějovice - České Budějovice 3**

Identifikační číslo provozovny: 1000163491

Zahájení provozování dne: 07.12.1999

Adresa: **Kněžská 410/8, 370 01, České Budějovice - České Budějovice 1**

Identifikační číslo provozovny: 1000163482

Zahájení provozování dne: 07.12.1999

Adresa: **Zátíší 728, 389 01, Vodňany - Vodňany II**

Identifikační číslo provozovny: 1000163512

Zahájení provozování dne: 13.12.1999

Obor činnosti: Výroba, rozmnožování, distribuce, prodej, pronájem zvukových a zvukově-obrazových záznamů a výroba nenahrávaných nosičů údajů a záznamů

Adresa: **Branišovská 1160/31, 370 05, České Budějovice - České Budějovice 2**

Identifikační číslo provozovny: 1000163466

Zahájení provozování dne: 01.09.1999

Obor činnosti: Poradenská a konzultační činnost, zpracování odborných studií a posudků

Adresa: **Branišovská 1160/31, 370 05, České Budějovice - České Budějovice 2**

Identifikační číslo provozovny: 1000163466

Zahájení provozování dne: 22.01.1999

Umístění: **Zámek Nové Hrady**

Adresa: **Zámek 136, 373 33, Nové Hrady**

Identifikační číslo provozovny: 1000163521

Zahájení provozování dne: 15.02.2005

Obor činnosti: Zprostředkování obchodu a služeb
Adresa: Branišovská 1160/31, 370 05, České Budějovice - České Budějovice 2
Identifikační číslo provozovny: 1000163466
Zahájení provozování dne: 06.11.1996

Seznam zúčastněných osob

Jméno a příjmení: **prof. RNDr. Libor Grubhoffer, CSc.**

Datum narození: [REDACTED]

Jméno a příjmení: [REDACTED]

Datum narození: [REDACTED]

Občanství: [REDACTED]

Jméno a příjmení: [REDACTED]

Datum narození: [REDACTED]

Občanství: [REDACTED]

Jméno a příjmení: [REDACTED]

Datum narození: [REDACTED]

Občanství: [REDACTED]

Jméno a příjmení: [REDACTED]

Datum narození: [REDACTED]

Občanství: [REDACTED]

Jméno a příjmení: [REDACTED]

Datum narození: [REDACTED]

Občanství: [REDACTED]

Úřad příslušný podle §71 odst.2 živnostenského zákona: **Magistrát města České Budějovice**

Ministerstvo průmyslu a obchodu osvědčuje, že údaje uvedené v tomto výpise jsou k datu platnosti výpisu zapsány v živnostenském rejstříku.

PLNÁ MOC

Jihočeská univerzita v Českých Budějovicích

Zastoupená: Prof. RNDr. Liborem Grubhofferem, CSc., rektorem

IČO: 600 76 658

Sídlo: Branišovská 1645/31a, 370 05 České Budějovice

(dále jen zmocnitel)

zmocňuje

Ib PROFÍ s.r.o.

Zastoupená: Mgr. Zbyňkem Krosem, jednatelem

IČO: 288 62 597

Sídlo: Klicperova 3211/10, 150 00 Praha 5 - Smíchov

Zápis do obchodního rejstříku vedeného Městským soudem v Praze, oddíl C, vložka 149766, dne 30.3.2009

(dále jen zmocněnec)

k zastupování zmocnitele v oblasti pojištění v návaznosti na uzavřenou „Smlouvu o zastupování a zprostředkování pojištění“, a to zejména v těchto činnostech:

1. provádění rozborů pojistných nebezpečí a zajišťování nabídek pro zmocnitele,
2. předkládání návrhů na uzavření pojistných smluv, příp. změn v návaznosti na zadání zmocnitele, popř. po vyhodnocení odpovídajících rozborů obsahu stávajících pojistných smluv a pojistných nebezpečí,
3. zjišťování podkladů a informací, potřebných k uzavření nových pojistných smluv nebo jejich úpravě, či předávání informací o zmocniteli jednotlivým pojistitelům,
4. správa pojištění a pojistných smluv, zejména zprostředkování uzavírání a ukončování pojistných smluv, příp. uzavírání dodatků v souvislosti s aktuálním stavem a potřebami zmocnitele,
5. přebírání písemné korespondence od jednotlivých pojistitelů v souvislosti s uzavřenými pojistnými smlouvami, příp. pojistnými událostmi,
6. zajištění pomoci při vyřizování nároků z pojistných událostí a spolupráce při likvidaci pojistných událostí.

V Českých Budějovicích, dne 1.8.2014

Zmocnění v plném rozsahu přijímám

.....
podpis zmocněnce