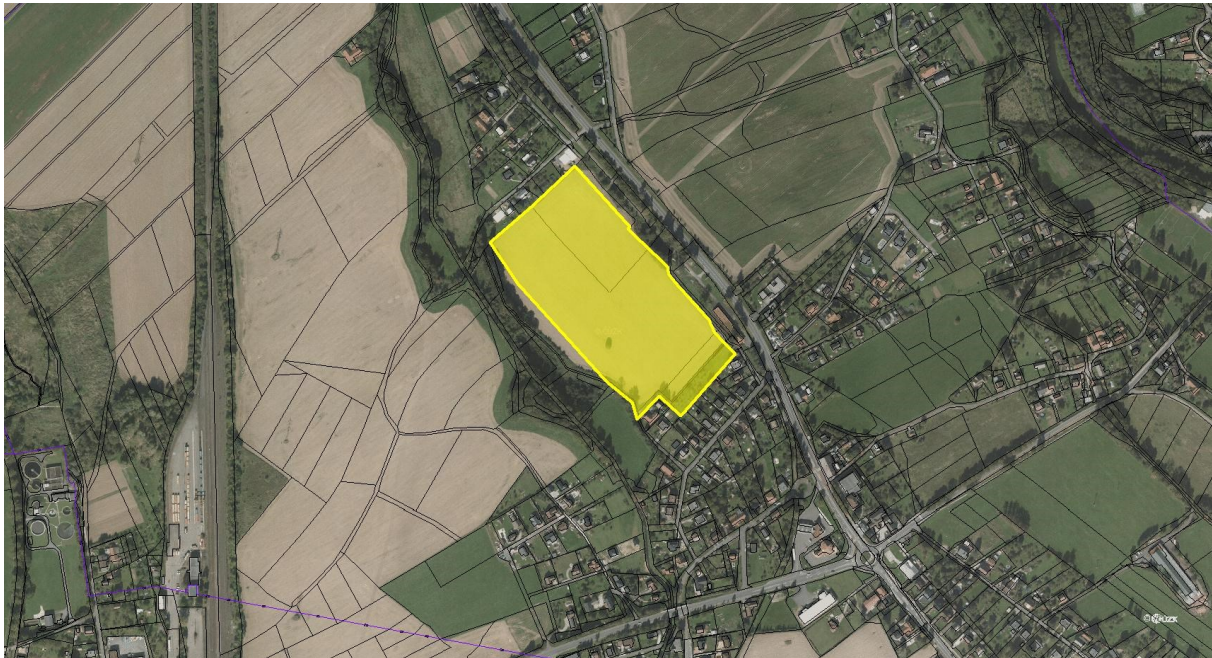


ZADÁNÍ ÚZEMNÍ STUDIE DOLNÍ ROLIČKY

1. Rozsah územní studie

Územní studie bude zpracována pro zastavitelnou plochu typu „smíšené obytné – městské“ (SM) s kódovým označením Z4Dr, která je vymezena Územním plánem Kopřivnice v místní části Lubina. Plocha má celkovou výměru 6,34 ha. Územním plánem Kopřivnice je pro zastavitelnou plochu Z4Dr stanoveno prověření změn jejího využití územní studií jako podmínka pro rozhodování. Lhůta pro pořízení této studie, její schválení pořizovatelem a vložení dat o této studii do evidence územně plánovací činnosti je stanovena na 5 let ode dne nabytí účinnosti Územního plánu Kopřivnice, tj. do 09.07.2024.



Obr. 1: Zákres plochy Z4Dr na podkladu ortofotomapy

2. Účel územní studie

Účelem této územní studie je zejména stanovení koncepce veřejné infrastruktury, konkrétně dopravní a technické infrastruktury, pro budoucí bytovou zástavbu v zastavitelné ploše Z4Dr, včetně napojení plochy na silnici I/58.

Územní studie bude po ověření a schválení její použitelnosti zapsána do evidence územně plánovací činnosti (v souladu s ustanovením § 30 odst. 4 stavebního zákona) a následně bude sloužit jako podklad pro rozhodování v území.

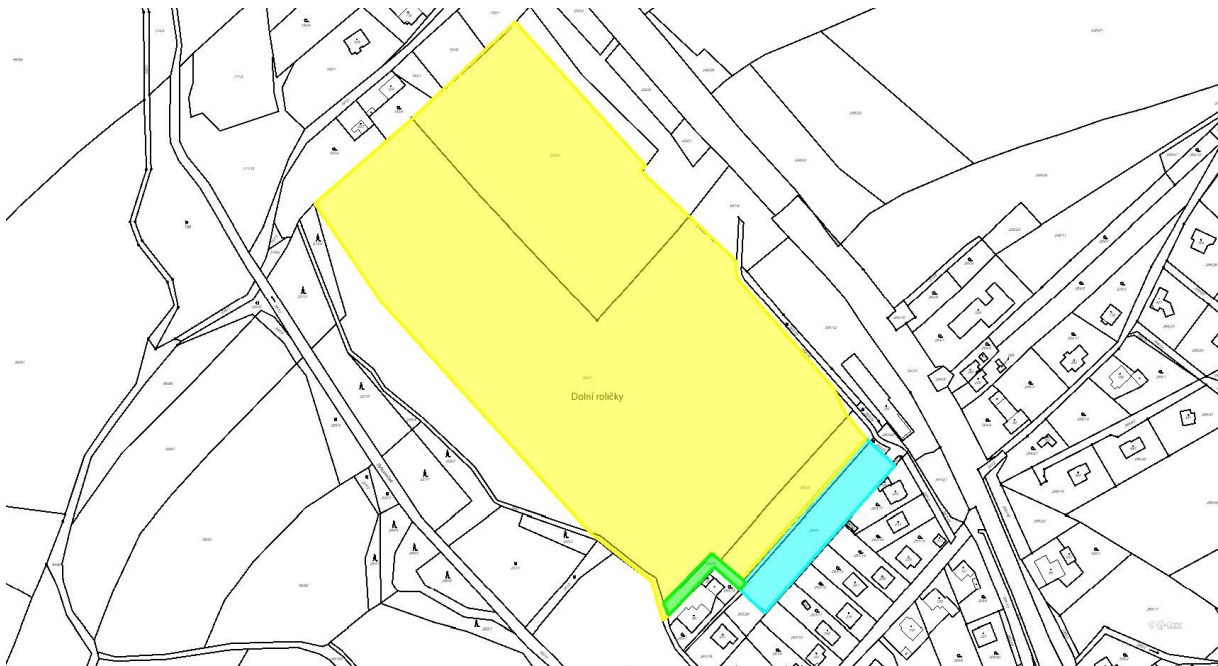
3. Cíle územní studie

Pro lokalitu Dolní Roličky, resp. její část ve vlastnictví města Kopřivnice (na obr. 2 žlutě vyznačená plocha), byla zpracována zastavovací studie (Ing. arch. Silvie Juříková, NWT a. s.), která navrhuje rozdělení pozemků a jejich budoucí funkční využití a dále vnitřní dopravní kostru této části lokality. Toto řešení bude v Územní studii Dolní Roličky respektováno.

Cílem Územní studie Dolní Roličky je:

- navrhnout budoucí rozdělení pozemků v soukromém vlastnictví, tj. pozemků p. č. 263/5 a 263/23 v k. ú. Drnholec nad Lubinou (na obr. 2 modře vyznačená plocha), navrhnout, prověřit a posoudit jejich napojení na dopravní a technickou infrastrukturu, pokud možno samostatně, nezávisle na části lokality ve vlastnictví města Kopřivnice;

- navrhnout, prověřit a posoudit možný způsob napojení lokality na silnici I/58, včetně případného návrhu úprav na předmětné silnici;
- navrhnout, prověřit a posoudit napojení pozemků v části lokality ve vlastnictví města Kopřivnice na technickou infrastrukturu (vodovod, el. energie, odvádění dešťových a splaškových vod);
- pozemek p. č. 252/6 v k. ú. Drnholec nad Lubinou (na obr. 2 zeleně vyznačená plocha) bude uvažován jako součást pozemku rodinného domu čp. 61;
- vzhledem ke skutečnosti, že na plochu Z4Dr přímo navazuje plocha „veřejných prostranství – veřejná zeleň“ (ZV) s kódovým označením Z18Dr o výměře 0,66 ha, je splněn požadavek na vymezení ploch veřejných prostranství dle vyhlášky č. 501/2006 Sb. Územní studií nebudou další plochy navrhovány.



Obr. 2: Vyznačení vlastnických vztahů

4. Obsah územní studie

- Návrh, prověření a posouzení možného způsobu napojení lokality na silnici I/58, včetně případného návrhu úprav na předmětné silnici (např. rozšíření komunikace, odbočovací pruh/y, zřízení nového sjezdu apod.). Navržené řešení bude projednáno a odsouhlaseno Ředitelstvím silnic a dálnic ČR.
- V rámci územní studie bude respektována výše uvedená zastavovací studie. Z ní bude převzata vnitřní dopravní kostra a dělení a funkční využití pozemků. Pro tyto pozemky bude:
 - navrženo napojení budoucích staveb na vybranou technickou infrastrukturu (vodovod, el. energii, splaškovou kanalizaci) a tento návrh bude projednán a odsouhlasen příslušnými vlastníky či správci veřejné infrastruktury;
 - navrženo odvádění dešťových vod v souladu s platnou legislativou. V případě, že koncovým recipientem bude vodní tok, bude toto řešení projednáno a odsouhlaseno správcem vodního toku (Povodí Odry s. p.).
- Samostatně budou řešeny pozemky v soukromém vlastnictví:
 - bude navrženo rozdělení pozemků p. č. 263/5 a 263/23 v k. ú. Drnholec nad Lubinou (min. velikost pozemku pro umístění rodinného domu bude 800 m²) a napojení budoucích staveb na dopravní a technickou infrastrukturu (vodovod, el. energii, splaškovou kanalizaci) a odvádění dešťových vod. Tento návrh bude projednán a odsouhlasen příslušnými vlastníky či správci veřejné infrastruktury;

- pozemek p. č. 252/6 v k. ú. Drnholec nad Lubinou bude uvažován jako součást pozemku rodinného domu čp. 61.

4.1. Minimální obsah textové části:

- Popis řešeného území, limity jeho využití, možnosti napojení dopravní a technické infrastruktury na stávající infrastrukturu.
- Promítnutí výše definovaných problémů k řešení (cílů územní studie) do návrhových prvků územní studie a jejich odůvodnění, zejména:
 - a) napojení lokality na silnici I/58;
 - b) základní koncepce technické a dopravní infrastruktury území (napojovací body, kapacitní možnosti);
 - c) hlavní zásady využití území (funkční, plošné a prostorové podmínky).

4.2. Minimální rozsah grafické části:

- Problémový výkres s vymezením řešeného území, se zobrazením existujícího stavu funkčního využití území, limitů využití území, zjištěných hodnot, potenciálů, konfliktů a záměrů a z toho plynoucích problémů k řešení v měřítku 1 : 1000.
- Hlavní výkres koncepce rozvoje území, obsahující členění na funkční plochy, v měřítku 1 : 1000 (urbanistická koncepce, dopravní a technická infrastruktura; dle potřeby možno i jako samostatné výkresy).

4.3. Způsob zpracování

Územní studie bude zpracována v digitální podobě, expedována v tištěné i digitální formě. Grafická část je přednostně uvažována jako mapový projekt ARC GIS (ESRI, shp). Alternativně lze realizovat dokumentaci v CAD formátech (dgn, dwg) v samostatném členění po jednotlivých výkresech. Formát digitálních dat – vektorová data v souř. systému S-JTSK – ESRI, shp (alt. dwg, dgn), rastrová data (georeferencováno do S-JTSK) – jpg, tif (v tomto formátu budou předány také obrazy všech tisků grafické části v rozlišení 200 a 400 dpi), texty – doc, tabulky – xls. Textová i grafická část bude předána také ve formátu pdf.

4.4. Další součásti díla

Rozpracovaný návrh řešení územní studie zhotovitel projedná

- nejméně jednou na pracovní schůzce s pořizovatelem,
- po konzultaci dle předchozího bodu pak individuálně s vlastníky a správci dopravní a technické infrastruktury, jak vyplývá z výše jmenovaných požadavků na obsah územní studie.

4.5. Počet vyhotovení

Návrh k projednání – 1x tištěné paré + 1x datový nosič s dig. daty

Čistopis k odevzdání – 3x tištěná paré + 1x datový nosič s dig. daty