

## SMLOUVA O DÍLO

uzavřená podle ust. § 2586 a násl. zákona č. 89/2012 Sb., občanský zákoník, ve znění pozdějších předpisů  
„ČS OV Dlouhý most - strojní zařízení - zpracování technické specifikace“

číslo smlouvy objednatele: 2019 002605  
číslo smlouvy zhotovitele: 2019 28/1614 20  
číslo veřejné zakázky: 112 / 2019 / 026




veřejná zakázka malého rozsahu:   
spolufinancováno z ESI fondu:

### I. Smluvní strany

#### 1. Objednatel:

název: statutární město České Budějovice  
sídlo: nám. Přemysla Otakara II. 1/1, 370 01 České Budějovice  
zastoupený: Ing. Zdeněk Šeda, vedoucí investičního odboru  
ve věcech technických: Ing. Lenka Růžicková, technik investičního odboru  
IČO: 002 44 732  
DIČ: CZ 002 44 732  
bankovní spojení: Česká spořitelna, a.s.  
číslo účtu: 4209522/0800  
kontaktní údaje: tel.: 38 680 2201-2, 38 680 2208  
e-mail: ruzickoval@c-budejovice.cz  
ID: kjgb4yx

#### 2. Zhotovitel:

název: EKOEKO s.r.o.  
sídlo: Senovážné náměstí 1, 370 01 České Budějovice  
zapsaný v obchodním rejstříku vedeném u Krajského soudu v Č. Budějovicích, oddíl C, vložka 8379  
zastoupený: Ing. Josefem Smažikem, jednatelem společnosti  
ve věcech technických: Ing. Vlastimilem Hrubým  
IČO: 25184750  
DIČ: CZ25184750  
bankovní spojení:   
číslo účtu:   
kontaktní údaje: 

### II. Předmět plnění

#### Specifikace předmětu plnění:

Předmětem plnění dle této smlouvy je provedení díla – zhotovení technické specifikace na osazení strojního zařízení akcí „ČS OV Dlouhý most - strojní zařízení - zpracování technické specifikace“.

Jedná se o vypracování technické specifikace na osazení strojního zařízení v prostoru nátoky do ČS OV Dlouhý most, včetně soupisu prací, dodávek a služeb s výkazem výměr, rozpočtu, projednání a zajištění vstupních podkladů. Součástí prací je i autorský dozor po dobu provádění montáže strojního zařízení.

Autorský dozor:  ano  ne  
Plán BOZP vyhotovuje:  zhotovitel  jiný subjekt  
Stavba vodohospodářským dílem:  ano  ne

### III. Doba plnění

1. Zahájení prací na díle: do 15 kalendářních dnů ode dne účinnosti smlouvy
2. Předložení kontrolního vyhotovení technické specifikace objednateli: do 90 kalendářních dnů ode dne účinnosti smlouvy
3. Předložení finálního vyhotovení technické specifikace objednateli: do 30 kalendářních dnů ode dne obdržení připomínek ze strany objednatele, popř. provozovatele vodohospodářského infrastrukturního majetku

### IV. Cena díla

1. Cena za provedení díla (bez výkonu autorského dozoru) činí **191.000 Kč bez DPH**
2. Cena za výkon autorského dozoru při předpokládaném počtu 5 hodin výkonu autorského dozoru činí: **4.000 Kč bez DPH**  
Cena za výkon autorského dozoru činí **800 Kč bez DPH za jednu (1) hodinu** výkonu autorského dozoru.

**CELKOVÁ NABÍDKOVÁ CENA** při předpokládaném počtu 5 hodin výkonu autorského dozoru činí **195.000,- Kč bez DPH** (slovy: **Jednostodevadesátpěttisíc korun českých**).

Cena za výkon autorského dozoru činí **800 Kč bez DPH za jednu (1) hodinu** výkonu autorského dozoru.

*K ceně ujednané touto smlouvou bude připočtena DPH ve výši stanovené platnými a účinnými právními předpisy ke dni uskutečnění zdanitelného plnění. To neplatí, pokud zhotovitel není plátcem DPH, přičemž pro případ, že by se zhotovitel stal plátcem DPH po uzavření této smlouvy, ujednávají smluvní strany, že shora uvedená cena bez DPH se považuje za cenu včetně příslušné sazby DPH a případné připočtení DPH jde k tíži zhotovitele. Možnost změny ceny díla podle jiných ustanovení této smlouvy tím není dotčena.*

### V. Podmínky provádění díla

1. Záruční doba odchylná od čl. XI podčl. C odst. 8 VOP  
ano  ne
2. Záruční doba odchylná od čl. XI podčl. C odst. 9 VOP  
ano  ne
3. Pojištění dle čl. XVI podčl. B VOP  
ano  ne
4. Soupis stavebních prací, dodávek a služeb s výkazem výměr musí být zpracován tak, aby položky byly navázány na vybranou cenovou soustavu, bude předložen jako jeden ucelený soubor, který

nebude obsahovat ocenění jednotlivých stavebních dílů (např. profesí) pomocí položek charakteru komplet/soubor následně odkazujících na dílčí samostatné rozpočty, a bude předložen v PDF a v elektronické podobě výstupu z rozpočtového softwaru ve smyslu vyhlášky č. 169/2016 Sb., ve znění pozdějších předpisů (oceněná a neoceněná verze).

5. Zhotovitel je povinen provést pro objednatele kontrolu nabídek podaných v rámci zadávacího řízení stavby, která bude realizována na základě technické specifikace zhotovované dle této smlouvy, a to včetně posouzení mimořádně nízké nabídkové ceny ve smyslu ust. § 113 zákona č. 134/2016 Sb., o zadávání veřejných zakázek, ve znění pozdějších předpisů. Zhotovitel je povinen kontrolu provést bez zbytečného odkladu po obdržení výzvy objednatele. Výstupem kontroly bude vyjádření zhotovitele k předloženým nabídkám.
6. Technická specifikace bude vyhotovena v počtu šesti (6) výtisků a jednoho (1) vyhotovení na CD ve formátu *PDF* a otevřeném formátu *.dwg*. Soutěžní soubor bude zazipován.

#### VI. Ujednání odlišná od všeobecných obchodních podmínek

1. Znění čl. I podčl. C odst. 15 se pro účely této smlouvy mění a nově zní:  
„Zadávacím řízením se pro účely veřejných zakázek malého rozsahu rozumí proces zadání veřejné zakázky malého rozsahu postupem dle příslušných vnitřních předpisů objednatele. Pro účely veřejných zakázek zadávaných v dynamickém nákupním systému se zadávacím řízením rozumí proces zadání veřejné zakázky prostřednictvím dynamického nákupního systému.“
2. V čl. I podčl. C se za odstavec 20 vkládá nový odstavec 21, který zní:  
„Kvalifikací ve smyslu čl. VIII podčl. B a C těchto všeobecných obchodních podmínek se rozumí též zkušenosti či jiné další požadavky kladené na osoby blíže specifikované v zadávacím řízení.“
3. Znění čl. II podčl. C odst. 17 se pro účely této smlouvy mění a nově zní:  
„Zhotovitel je dále povinen poskytovat objednateli součinnost při plnění jeho povinností jako zadavatele veřejné zakázky na stavbu dle § 98 ZZVZ. Součinnost dle tohoto odstavce spočívá zejména v předávání odpovědí na dotazy účastníků zadávacího řízení vztahující se ke zpracované PD, přičemž je zhotovitel povinen objednateli odpověď na dotaz předat do tří (3) pracovních dnů ode dne obdržení dotazu od objednatele. Zároveň je zhotovitel povinen upravit projektovou dokumentaci, včetně soupisu prací, dodávek a služeb s výkazem výměr, vyloučí-li nezbytnost takové úpravy z průběhu zadávacího řízení.“
4. Znění čl. XI podčl. D odst. 10 se pro účely této smlouvy mění a nově zní:  
„Dílo má vady, jestliže dílo jako takové nebo jeho část neodpovídá výsledku určenému v zadávacích podmínkách veřejné zakázky, SOD nebo těchto všeobecných obchodních podmínkách, popř. pokud má dílo takové vlastnosti, které ztěžují, případně zcela vylučují, užití díla pro účel vymezený ve SOD nebo účel obvyklý.“

#### VII. Závěrečná ustanovení

1. Tato smlouva nabývá platnosti dnem podpisu oběma smluvními stranami. Účinnosti tato smlouva nabývá dnem uveřejnění v registru smluv postupem dle zákona č. 340/2015 Sb., o zvláštních podmínkách účinnosti některých smluv, uveřejňování těchto smluv a o registru smluv (zákon o registru smluv), ve znění pozdějších předpisů, ledaže smlouva nepodléhá zveřejnění v registru smluv, v takovém případě smlouva nabývá účinnosti dnem podpisu oběma smluvními stranami.

2. Tato smlouva je vyhotovena ve třech (3) originálních provedeních, z nichž jeden (1) stejnopis obdrží zhotovitel a dva (2) stejnopisy obdrží objednatel.
3. Součástí závazku vyplývajícího z této smlouvy jsou všeobecné obchodní podmínky objednatele verze II/01/2018 (v této smlouvě též jen „VOP“), které byly součástí zadávací dokumentace a jsou veřejně přístupné na oficiálních webových stránkách statutárního města České Budějovice na adrese <http://www.c-budejovice.cz/verejne-zakazky>. Smluvní strany tímto prohlašují, že se s obsahem všeobecných obchodních podmínek dle předchozí věty seznámily.
4. Zhotovitel prohlašuje, že si není vědom žádného střetu zájmů, který by mohl mít vliv na přípravu, průběh a/nebo realizaci zadávacího řízení na stavbu zhotovovanou na základě projektové dokumentace, která je předmětem této smlouvy.
5. Smluvní strany prohlašují, že tuto smlouvu uzavřely dle své pravé a svobodné vůle, vážně a srozumitelně, nikoliv v tísní a za nápadně nevýhodných podmínek.
6. Nedílnou součástí této smlouvy je příloha č. 1 – Podklad pro zpracovatele technické specifikace

Dne 17-12-2019

V Českých Budějovicích



Ing. Zdeněk Šeda, vedoucí investičního odboru  
statutární město České Budějovice

V Českých Budějovicích

16.12.2019



Ing. Josef Smažík  
EKOEKO s.r.o.

  
Senovážné nám. 1, 370 01 České Budějovice  
IČO 25184750 DIČ CZ2518-750  
Tel: 385 775 111 Fax 385 775 135

## **Podklad pro zpracovatele technické specifikace**

**Název akce: ČS OV Dlouhý most – strojní zařízení na nátoku**

### Charakteristika stavu:

Čerpací stanice odpadních vod Dlouhý most je vybudována na jednotné kanalizační síti, konkrétně na sběrači „D“, jako tzv. podávací. To znamená, že splaškové odpadní vody k ní přitečou níže položenou stokou gravitačně, v čerpací stanici jsou pomocí čerpadel zvednuty, a výše položenou stokou odtékají dále směrem na městskou ČOV opět gravitačně. V budově čerpací stanice Dlouhý most jsou osazeny tři ponorná kalová čerpadla. Při přívalových deštích jsou kanalizačním sběračem přivedeny odpadní vody, které obsahují spousty hrubých nečistot, které ucpávají ponorná čerpadla. Vzniklé ucpání způsobuje přehřátí čerpadla a jeho následné vypnutí ochranou. Při těchto výpadech, které musí odstranit technik, dochází k nedostatečnému přečerpání odpadních vod. Z tohoto důvodu je nutné osazení štitových mechanických česlí, popř. jiného zařízení k zachycení nečistot popř. drcení nečistot.

### Návrh řešení:

Na betonové potrubí DN 800, které vede do čerpací stanice, se navrhuje osadit štitové mechanické česle, které zabrání hrubým nečistotám ucpat ponorná kalová čerpadla v čerpací stanici Dlouhý most. Dále bude nutné vyřešit odvádění nečistot tak, aby se tyto zachycené nečistoty daly kdykoliv odvézt k likvidaci. Případné variantní řešení navrhne vybraný zhotovitel technické specifikace.

### Zdůvodnění:

Instalace štitových česlí, popř. jiného zařízení na přítoku do čerpací stanice Dlouhý most zamezí ucpávání ponorných kalových čerpadel a tím pádem i k zaplavení této stanice. Dále se také prodlouží životnost těchto čerpadel.

### Závazné požadavky:

- Před započítím prací na specifikaci bude na čerpací stanici Dlouhý most místní šetření pro případné dopřesnění rozsahu.
- Strojní zařízení budou navržena dle požadavku objednatele a doporučení provozovatele.

### Cíl stavby:

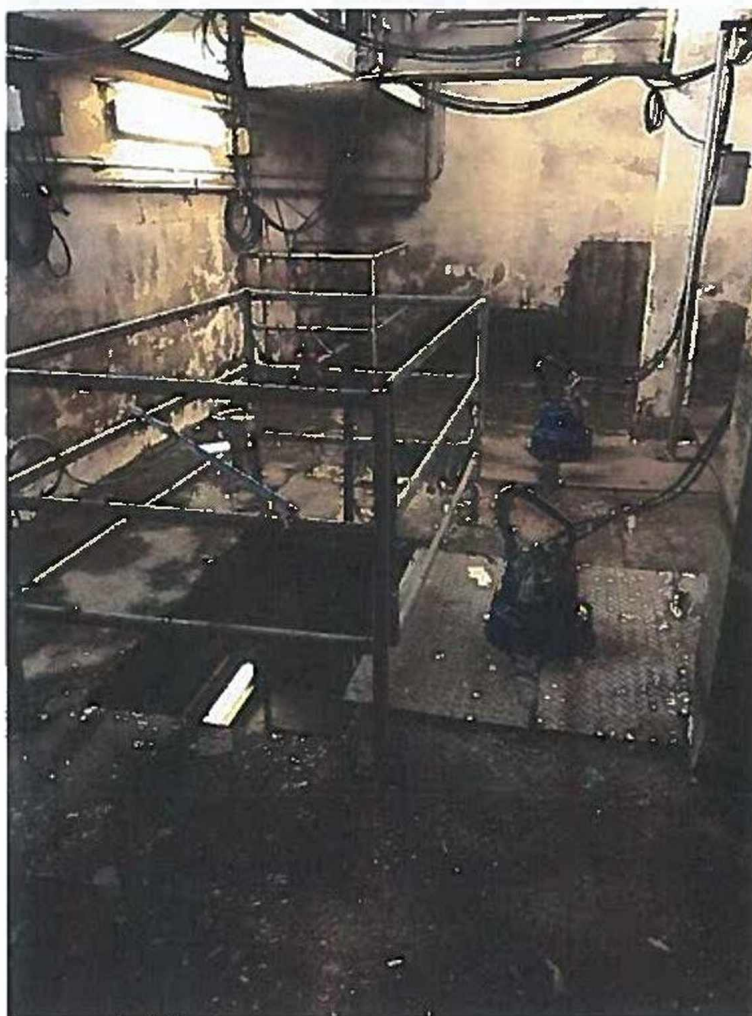
Cílem stavby je zamezení přístupu hrubých nečistot do kalových čerpadel v čerpací stanici Dlouhý most.

### Přílohy:

Situace a Fotodokumentace



## Umístění ponorných čerpadel



Případný prostor pro umístění nádoby na shrabky



