

ZÁCHRANNÝ ÚTVAR HZS ČR			
2019	2019	M	29.10.2020
ROK	ČÍSLO SMLOUVY	DRUH SMLOUVY	DOBA PLNĚNÍ

KUPNÍ SMLOUVA

uzavřená dle ustanovení § 2079 a násl. zákona č. 89/2012 Sb., Občanský zákoník,
ve znění pozdějších předpisů (dále jen „Občanský zákoník“)

I.

Smluvní strany

Česká republika – Záchraný útvar Hasičského záchranného sboru České republiky

Opavská 771/29, 748 01 Hlučín

Za kterou jedná: brig. gen. Ing. Radim Řehulka, velitel útvaru

Osoba s právem podpisu smlouvy: plk. Ing. David Kareš, zástupce velitele pro záchrannou činnost

IČO: 75152304

DIČ: není plátcem DPH

Bankovní spojení: ČNB Ostrava

Číslo účtu: 4931881/0710

Kontaktní osoba kupujícího:

(dále jen „kupující“)

a

EXCALIBUR ARMY spol. s r.o.

Sídlo: Kodaňská 521/57, 101 00 Praha 10-Vršovice

Korespondenční adresa: Olomoucká 1841/175, 785 01 Šternberk

IČO: 64573877

DIČ:

Bankovní spojení: Komerční banka, a.s., pobočka Pardubice

Číslo účtu: 19-2461890287/0100

Zápis v obchodním rejstříku vedeném Městským soudem v Praze, oddíl C, vložka 41695

Kontaktní osoba prodávajícího:

Osoba oprávněná jednat ve věcech

(dále jen „prodávající“)

II.

Předmět smlouvy, nabytí vlastnictví

- Předmětem této smlouvy je dodání 1 ks zodolněného velitelsko-průzkumného vozidla TATRA 815-7 4x4 PATRIOT ve specifikaci dle technické specifikace zodolněného velitelsko-průzkumného vozidla TATRA 815-7 4x4 PATRIOT (dále jen „zboží“) prodávajícím kupujícímu. Zboží a jeho veškeré části budou nové, nepoužité, nerepasované a vyrobené v roce 2019 či v následujících letech z jakostních materiálů a odpovídající současným parametrům a požadavkům nejvyšší kvality. Požadavek výroby v roce 2019 či v následujících letech se nevztahuje na části zboží, jejichž hodnota je v poměru k hodnotě zboží zcela nepatrná. Cenová nabídka prodávajícího č. 19/PD/028 ze dne 18. 11. 2019 byla na základě zadávacího řízení zveřejněného pod číslem N006/19/V00026013 (Z2019-035708) vybrána jako nejvýhodnější. Technická specifikace zodolněného velitelsko-průzkumného vozidla TATRA 815-7 4x4 PATRIOT tvoří Přílohu č. 1, která je nedílnou součástí této smlouvy.
- Kupující i prodávající souhlasně prohlašují, že předmět smlouvy není plněním nemožným a že zboží je na základě shora uvedené specifikace ve spojení s Přílohou č. 1 této smlouvy dostatečně určité a srozumitelně vymezeno, zejména co do množství, druhu a kvality.

3. Prodávající se zavazuje dodat kupujícímu zboží podle této smlouvy a převést na něj vlastnické právo ke zboží. Součástí dodávky je rovněž předání dokladů vyhotovených v českém jazyce, které se ke zboží vztahují, jichž je třeba k nakládání se zbožím a k jeho řádnému provozování a užívání, a dále doprava zboží do místa plnění podle čl. IV. této smlouvy. Přípustné jsou jen cizojazyčné doklady, dokumentace a texty, které budou opatřeny ověřeným překladem do českého jazyka.
4. Kupující je povinen zboží bez vad dodané protokolárně převzít a následně, po jeho uvedení do provozu za přítomnosti zástupců kupujícího a prodávajícího, za zboží bez vad zaplatit prodávajícímu dohodnutou kupní cenu podle čl. III. této smlouvy.
5. Prodávající je vlastníkem zboží a nese nebezpečí škody na něm do nabytí vlastnického práva ke zboží kupujícím. Kupující nabývá vlastnické právo ke zboží okamžikem jeho převzetí od prodávajícího. Nebezpečí škody na zboží přechází na kupujícího okamžikem převzetí zboží od prodávajícího.
6. Prodávající touto smlouvou a za podmínek v ní uvedených zboží kupujícímu prodává, kupující touto smlouvou a za podmínek v ní uvedených zboží od prodávajícího kupuje.
7. Prodávající prohlašuje, že je osobou odborně způsobilou a oprávněnou v souladu s platnou legislativou k zajištění předmětu této smlouvy.

III.

Kupní cena

1. Kupní cena za zboží bez vad je stanovena dohodou smluvních stran a činí:

Název	Cena za 1 ks (Kč, bez DPH)	DPH 21 % za 1 ks (Kč)	Cena celkem za 1 ks (Kč, vč. DPH)
Zodolněné velitelsko-průzkumné vozidlo TATRA 815-7 4x4 PATRIOT ve specifikaci dle Přílohy č. 1 této smlouvy – 1 ks	11.099.500	2.330.895	13.430.395

Cena za zboží celkem slovy: třináct milionů čtyři sta třicet tisíc tři sta devadesát pět korun českých.

2. Takto specifikovaná kupní cena je konečná a zahrnuje veškeré daně, cla, poplatky a ostatní další výdaje spojené s dodávkou zboží, včetně všech nákladů prodávajícího na dopravu zboží do místa plnění dle čl. IV. této smlouvy a seznámení kupujícího s obsluhou zboží. V kupní ceně jsou zahrnuty předpokládané inflační vlivy, případná možná rizika, apod.
3. V rozsahu předmětu této smlouvy kupující ve shodě s § 5 odst. 3 zákona č. 235/2004 Sb., o dani z přidané hodnoty, ve znění pozdějších předpisů (dále jen „zákon o dani z přidané hodnoty“), nevystupuje jako osoba povinná k dani.

IV.

Dodání zboží

Prodávající se zavazuje dodat kupujícímu zboží dle čl. II. této smlouvy po předchozí dohodě nejpozději do 10 měsíců ode dne nabytí účinnosti této kupní smlouvy v místě plnění předmětu smlouvy **Opavská 771/29, 748 01 Hlučín**. O dodání zboží upozorní prodávající kupujícího telefonicky, faxem či elektronickou poštou nejméně tři pracovní dny před jeho uskutečněním.

V.

Splnění závazku prodávajícího – předání a převzetí zboží a dokladů

1. Dopravu zboží do místa plnění zajistí na vlastní náklady a na vlastní nebezpečí prodávající. Zboží bude prodávajícím předáno a kupujícím převzato na základě provedení přejímky zboží a jeho uvedení do provozu. O výsledku předání, převzetí a uvedení do provozu zpracují kupující s prodávajícím ve třech vyhotovených protokolech o předání a převzetí zboží, který musí mimo jiné

- obsahovat specifikaci zboží a místo a datum jeho předání, přičemž z jeho obsahu musí bezpochybně vyplynout, zda pověřený zástupce kupujícího zboží přebírá či nikoli a pokud ne, z jakých důvodů.
2. Současně se zbožím musí být prodávajícím dodána dokumentace ve smyslu bodu II.3., věta druhá této smlouvy, tedy především nezbytné doklady a dokumenty požadované legislativou ve vztahu ke zboží, a to mimo jiné:
 - a) technické osvědčení k vozidlu se zapsaným příslušenstvím,
 - b) návod k použití, obsluze a údržbě s ohledem na bezpečnost práce a ekologii (bude obsahovat zejména pokyny k jízdě a obsluze účelové nástavby, provozní pokyny a pokyny k údržbě, pokyny k svépomoci, pokyny k intervalům a rozsahu stanovených kontrol mezi servisními prohlídkami),
 - c) pokyny pro opravy, které je kupující oprávněn uskutečňovat sám,
 - d) servisní knížka a originální servisní dokumentace,
 - e) seznam výstroje a náradí techniky včetně požárního příslušenství,
 - f) adresy a telefonní a faxová čísla servisních míst,
 - g) záruční list, podrobné informace o záručních podmínkách,
 - h) záruční listy, doklady a dokumentace k provozování a užívání příslušenství,
 - i) předávací protokol,
 - j) osvědčení o registraci vozidla.
 3. Kupující při převzetí zboží provede kontrolu:
 - a) dodané značky, typu a druhu zboží,
 - b) dodaného množství,
 - c) zjevných jakostních vlastností a roku výroby,
 - d) zda nedošlo k poškození zboží při přepravě,
 - e) dodaných dokladů (dokumentace).
 4. Kupující je oprávněn odmítnout zboží převzít, bude-li se na něm či jeho části vyskytovat v okamžiku předání vada či více vad. Zboží se považuje za dodané a závazek prodávajícího dodat zboží je splněn až okamžikem převzetí zboží kupujícím bez vad, kdy zboží bude řádně předáno do provozu a budou kupujícímu dodány veškeré doklady nutné k jeho provozování podle právních předpisů České republiky a příslušných technických norem.
 5. Nepřevzetí zboží v místě plnění z důvodu na straně prodávajícího, stejně jako nedodržení doby dodání zboží ve smyslu čl. IV. této smlouvy, resp. prodlení prodávajícího s dodáním zboží se považují za podstatná porušení smlouvy, na jejichž podkladě má kupující právo od této kupní smlouvy odstoupit s tím, že prodávající není oprávněn požadovat od kupujícího úhradu nákladů souvisejících s plněním předmětu této smlouvy.
 6. I v případě, že se na zboží či jeho části bude vyskytovat v okamžiku předání vada či více vad, je kupující oprávněn, nikoli však povinen, zboží převzít, přičemž uvede, že zboží přebírá s vadami, tyto v protokolu o předání a převzetí zboží konkretizuje a stanoví prodávajícímu lhůtu k jejich odstranění v trvání nejméně 5 dnů. Strany výslovně sjednávají, že se v takovém případě nejedná o převzetí zboží bez vad ve smyslu jiných ustanovení této smlouvy a prodávající tím není zbaven povinnosti zaplatit kupujícímu smluvní pokutu podle bodu XI.2. této smlouvy. O předání a převzetí zboží po uplynutí lhůty k odstranění vad platí ustanovení bodů V.1. – V.6. této smlouvy obdobně.

VI.

Odpovědnost za vady, záruka a kvalitativní podmínky

1. Vadou se rozumí odchylka od množství, druhu či kvalitativních podmínek zboží nebo jeho části, stanovených touto smlouvou nebo technickými normami či jinými obecně závaznými právními předpisy. Prodávající odpovídá za vady zjevné, skryté i právní, které má zboží v době jeho předání kupujícímu a dále za ty, které se na zboží vyskytnou v záruční době uvedené v bodu VI.2. této smlouvy. Prodávající prohlašuje, že je výlučným vlastníkem zboží, že zboží nemá právní vady ve smyslu § 1920 a násl. Občanského zákoníku a neváznou na něm žádná práva třetích osob, a že není

dána žádná překážka, která by mu bránila se zbožím podle této smlouvy disponovat. Prodávající prohlašuje, že zboží nemá žádné vady, které by bránily jeho použití k obvyklým účelům.

2. Prodávající odpovídá za to, že dodané zboží má vlastnosti uvedené v technické dokumentaci a z hlediska bezpečnosti provozu odpovídá platným předpisům České republiky a technickým normám a poskytuje ve smyslu § 2113 a násl. Občanského zákoníku kupujícímu záruku za jakost zboží spočívající v tom, že zboží, jakož i jeho veškeré části, bude po záruční dobu způsobilé pro použití k obvyklým účelům a zachová si obvyklé vlastnosti. Záruční doba počíná běžet dnem převzetí zboží bez vad kupujícím a trvá 24 měsíců, přičemž podrobné informace o záručních podmínkách tvoří součást dodávky zboží. Záruční doba se ovšem staví po dobu, po kterou kupující nemůže zboží užívat pro jeho vady, za něž odpovídá prodávající.
3. Veškeré vady zboží je kupující povinen uplatnit u prodávajícího bez zbytečného odkladu poté, kdy vadu zjistil, a to formou písemného oznámení o vadě nebo e-mailem na adresu [redacted]. Na písemné ohlášení vad je prodávající povinen odpovědět do dvou pracovních dnů ode dne doručení. Pokud tak neučiní, má se za to, že souhlasí s termínem odstranění vad uvedených v ohlášení. V případě, že kupující nesdělí při vytknutí vady či vad zboží v rámci záruční doby prodávajícímu jiný požadavek, je prodávající povinen vytkané vady ve lhůtě do 10 dnů vlastním nákladem odstranit, přičemž pokud tak prodávající v plném rozsahu neučiní, má kupující právo požadovat přiměřenou slevu z kupní ceny za zboží či od této smlouvy odstoupit. Bude-li pro prodávajícího technicky proveditelné a nikoliv nepřiměřeně zatěžující provést odstranění vady v sídle kupujícího, je povinen k tomuto na základě výzvy kupujícího přistoupit na takto určeném místě.
4. Další nároky kupujícího plynoucí mu z titulu vad zboží z obecně závazných právních předpisů tím nejsou dotčeny.
5. Dále odpovídá prodávající za veškeré vady zboží, vyskytnuvší se po uplynutí záruční doby uvedené v bodu VI.2. této smlouvy, pokud byly způsobeny porušením jeho povinností.
6. Prodávající prohlašuje, že je jediným garantem plnění této smlouvy a na jeho vrub budou řešeny veškeré záruky.

VII. Servis

1. Prodávající se zavazuje zajistit servisní služby na dodané zboží u kupujícího, bude-li to pro prodávajícího technicky proveditelné a nikoliv nepřiměřeně zatěžující, příp. ve výrobním závodě či v servisních organizacích se smluvním závazkem na provádění servisních prací. Prodávající ručí za kvalitu a termínový průběh servisních služeb, ať jsou poskytovány výrobním závodem nebo smluvním partnerem. Pokud servisní středisko nebude na území České republiky, bude komunikace probíhat v českém jazyce, platby za servis budou provedeny v české měně a bankovní poplatky pro zahraniční platbu půjdou na vrub prodávajícího.
2. Seznam organizací poskytujících servis podle této smlouvy je uveden v Příloze č. 2 této smlouvy.
3. Prodávající se zavazuje k zajištění záručního servisu zboží dle dohody přímo u kupujícího mobilní servisní službou nebo ve výrobních prostorách u prodávajícího na základě písemného, telefonického, faxového, popř. e-mailového oznámení kupujícího. Servisní skupina vyjede k odstranění vážné poruchy do 24 hodin po písemném nahlášení závady. Vážná porucha je definována jako porucha znemožňující bezpečné použití zboží. Porucha bude odstraněna nejpozději do 10 pracovních dnů od započetí prací, pokud oprava vyžaduje více než 10 dní, bude po dohodě s kupujícím stanoven závazný harmonogram provedení opravy.
4. Prodávající se zavazuje provádět drobné opravy přímo u kupujícího.
5. Prodávající se zavazuje na žádost kupujícího povolit provádění záručních a pozáručních prohlídek, revizí a oprav zboží autorizované osobě (nebo způsobilé fyzické osobě), kterou kupující určí. Této osobě prodávající poskytne náhradní díly (v ceně obvyklé v místě prodávajícího), přičemž je oprávněn ji přiměřeně kontrolovat. Kupující se zavazuje, že autorizovaná osoba bude souhlasit

s kontrolou prodávajícím. V případě, že prodávající disponuje servisním místem pro provádění servisních prací na území České republiky, může určení autorizované osoby podle tohoto bodu smlouvy kupujícím po dobu záruky vyloučit.

6. Uznané reklamace, které nemohou být odstraněny opravou, budou řešeny výměnným způsobem vadného dílu za díl nový na náklady prodávajícího.
7. Prodávající se zavazuje zajišťovat na náklady kupujícího servis zboží i po uplynutí záruční doby a dodávat kupujícímu náhradní díly na zboží po dobu 10 let ode dne ukončení výroby daného typu.
8. Prodávající opravňuje poučené pracovníky kupujícího k provádění drobných oprav zboží, jako jsou výměna poškozených dílů, drobné opravy laku.

VIII.

Odpovědnost za škodu

1. Pokud porušením povinností prodávajícího vyplývajících z obecně závazných právních předpisů či z této smlouvy vznikne kupujícímu či třetím osobám v důsledku použití či užívání zboží jakákoliv škoda, odpovídá za ni prodávající, a to bez ohledu na zavinění. Ustanovení předchozí věty platí i poté, co dojde k odstoupení od této smlouvy některou ze stran či oběma stranami.
2. Za okolnosti vylučující odpovědnost za škodu považují smluvní strany zejména přírodní katastrofy, stávky, válečné konflikty, vydání zakazujícího právního předpisu a jiné skutečnosti, které smluvní strany nemohly předvídat ani jim zabránit.

IX.

Platební podmínky

1. Smluvní strany nesjednávají zálohy na kupní cenu.
2. Podkladem pro úhradu kupní ceny dodaného zboží bude daňový doklad – faktura, který bude mít náležitosti účetního dokladu dle zákona č. 563/1991 Sb., o účetnictví, ve znění pozdějších předpisů (dále jen „faktura“), náležitosti obchodní listiny podle § 435 Občanského zákoníku a náležitosti podle § 29 zákona o dani z přidané hodnoty.
3. Faktura, vystavená v českém jazyce, musí kromě zákonem stanovených náležitostí pro daňový doklad obsahovat také:
 - a) identifikační číslo kupujícího a prodávajícího, jejich přesná označení a sídla, přičemž u kupujícího se jedná o označení „Česká republika – Záchraný útvar Hasičského záchranného sboru České republiky“ a sídlo Opavská 771/29, 748 01 Hlučín,
 - b) číslo a datum vystavení faktury,
 - c) evidenční číslo smlouvy a datum jejího uzavření,
 - d) přesnou specifikaci předmětu plnění,
 - e) vyčíslení kupní ceny za zboží v Kč zvlášť bez DPH, zvlášť DPH a samostatně celkovou kupní cenu za zboží; cena za zboží včetně DPH se stanovuje připočtením sazeb DPH platných v den fakturace dle platné legislativy v zemi kupujícího,
 - f) označení banky a čísla účtu, na který má být provedena úhrada,
 - g) lhůtu splatnosti faktury,
 - h) označení osoby, která fakturu vyhotovila, včetně podpisového záznamu a kontaktního telefonu,
 - i) přílohou oboustranně podepsaný originál protokolu o předání a převzetí zboží s potvrzením o odstranění všech případných závad a položkový rozpis fakturované částky.
4. Prodávající vystaví kupujícímu fakturu za dodání zboží nejpozději do dvou pracovních dnů ode dne jeho protokolárního převzetí kupujícím bez vad a jeho uvedení do provozu za přítomnosti zástupců kupujícího a prodávajícího, a to na úhrnnou cenu dle bodu III.1. této smlouvy. V případě, že zboží bude kupujícím převzato s vadami ve smyslu bodu V.6. této smlouvy, bude fakturovaná částka proporcionalně ponížena a zbývající část kupní ceny bude kupujícím uhrazena na podkladě

dodatečné faktury vystavené prodávajícím po úplném odstranění všech zjištěných a zaevidovaných vad.

5. Lhůta splatnosti faktur činí 30 kalendářních dnů ode dne jejich vystavení. Pokud však faktura nebude prodávajícím odeslána kupujícímu do 15 dnů ode dne jejího vystavení, tímto se původní lhůta splatnosti faktury přerušuje a běží opět ode dne doručení faktury kupujícímu. Stejná lhůta splatnosti platí pro smluvní strany i při úhradě jiných plateb (např. úroků z prodlení, smluvních pokut, náhrady škody, aj.).
6. Nebude-li faktura obsahovat některou povinnou nebo dohodnutou náležitost, resp. bude-li vykazovat jinou závadu v obsahu, je kupující oprávněn fakturu před uplynutím lhůty splatnosti bez zaplacení vrátit druhé smluvní straně k provedení opravy, přičemž ve vrácené fakturě vyznačí důvod vrácení. Proávající poté provede opravu vystavením nové faktury. Odesláním vadné faktury prodávajícímu se běh původní lhůty splatnosti faktury přerušuje, ta plyne opět ode dne doručení nově vyhotovené faktury kupujícímu.
7. Smluvní strany se dohodly, že platba kupní ceny bude provedena na číslo účtu uvedené prodávajícím na fakturě bez ohledu na číslo účtu uvedené v čl. I. této kupní smlouvy, a to v korunách českých na účet prodávajícího zřízený v peněžním ústavu na území České republiky. Pokud prodávající nemá účet zřízený v peněžním ústavu na území České republiky, bankovní poplatky za zahraniční platbu jdou na vrub prodávajícího.
8. Pokud kupující uplatní nárok na odstranění vady zboží ve lhůtě před nabytím splatnosti faktury, není kupující povinen až do odstranění vady zboží uhradit cenu zboží. Okamžikem odstranění vady zboží začne běžet nová lhůta splatnosti faktury v délce 30 kalendářních dnů.
9. Bankovní poplatky za bezhotovostní platby do zahraničí spojené s převodem fakturované částky uhradí prodávající.

X.

Povinnost mlčenlivosti

1. Proávající se zavazuje zachovávat ve vztahu ke třetím osobám mlčenlivost o informacích, které při plnění této smlouvy získá od kupujícího nebo o kupujícím či jeho příslušnících, zaměstnancích a spolupracovnících a nesmí je zpřístupnit bez písemného souhlasu kupujícího žádné třetí osobě ani je použít v rozporu s účelem této smlouvy, ledaže se jedná
 - a) o informace, které jsou veřejně přístupné, nebo
 - b) o případ, kdy je zpřístupnění informace vyžadováno zákonem nebo závazným rozhodnutím oprávněného orgánu.
2. Proávající je povinen zavázat povinností mlčenlivosti podle bodu X.1. této smlouvy všechny osoby, které se budou podílet na dodání zboží kupujícímu dle této smlouvy.
3. Za porušení povinnosti mlčenlivosti osobami, které se budou podílet na dodání zboží dle této smlouvy, odpovídá prodávající, jako by povinnost porušil sám.
4. Povinnost mlčenlivosti prodávajícího trvá i po skončení trvání této smlouvy, jakož i poté, co dojde k odstoupení od ní některou ze stran či oběma stranami.
5. Veškerá komunikace mezi smluvními stranami bude probíhat prostřednictvím osob oprávněných jednat jménem smluvních stran, kontaktních osob, popř. jimi pověřených pracovníků.

XI.

Sankční ujednání

1. Proávající je povinen zaplatit kupujícímu smluvní pokutu ve výši 0,05 % z kupní ceny nedodaného zboží vč. DPH za každý i započatý kalendářní den prodlení s dodáním zboží ve smyslu bodu V.4. této smlouvy.
2. Proávající je povinen zaplatit kupujícímu smluvní pokutu ve výši 0,05 % z kupní ceny vadného zboží vč. DPH za každý i započatý den prodlení s odstraněním vad ve smyslu bodu V.6. této smlouvy.

3. Nebude-li přijatá faktura uhrazena ve lhůtě splatnosti, je kupující povinen prodávajícímu zaplatit úrok z prodlení ve výši 0,05 % z dlužné částky vč. DPH za každý i započatý den prodlení.
4. V případě nedodržení termínu k odstranění vady, která se projevila v záruční době, je kupující oprávněn účtovat prodávajícímu smluvní pokutu ve výši 8.000 Kč za každý i započatý den prodlení s odstraněním každé takovéto vady.
5. V případě nedodržení doby pro výjezd servisní skupiny k odstranění vážné poruchy zboží ve smyslu bodu VII.3. této smlouvy je kupující oprávněn účtovat prodávajícímu smluvní pokutu ve výši 8.000 Kč za každý i započatý den prodlení s výjezdem servisní skupiny k odstranění vážné poruchy zboží.
6. Prodávající je povinen zaplatit kupujícímu smluvní pokutu ve výši 1.000 Kč za každý i započatý kalendářní den prodlení se splněním závazku dle bodu XIII.6. této smlouvy.
7. Prodávající je povinen zaplatit kupujícímu smluvní pokutu ve výši 100.000 Kč za každé jednotlivé porušení povinnosti dle čl. X. této smlouvy, při vícečetném opakování tohoto porušení však nejvýše 300.000 Kč.
8. Povinností zaplatit smluvní pokutu, jak je specifikována v předchozích bodech, není dotčeno právo na náhradu škody, a to ani co do výše, v níž případně náhrada škody smluvní pokutu přesáhne.
9. Smluvní pokuty sjednané touto smlouvou zaplatí povinná strana nezávisle na zavinění.
10. Smluvní pokuty je kupující oprávněn započíst proti pohledávce prodávajícího.
11. Smluvní pokutu nelze vymáhat, pokud k porušení smluvní povinnosti došlo z důvodů okolností vylučujících odpovědnost za škodu dle bodu VIII.2. této smlouvy.
12. Všechny výše uvedené smluvní pokuty považují smluvní strany za přiměřené povaze a významu závazku, který zajišťují.

XII.

Odstoupení od smlouvy

1. Za podstatné porušení této smlouvy prodávajícím, které zakládá právo kupujícího na odstoupení od této smlouvy, se považuje zejména
 - a) prodlení prodávajícího s dodáním zboží o více než sedm (7) kalendářních dnů,
 - b) neodstranění vad či poruch zboží ve lhůtě stanovené podle čl. VI. a čl. VII. této smlouvy,
 - c) porušení jakékoli povinnosti prodávajícího podle čl. X. této smlouvy,
 - d) postup prodávajícího při dodání zboží v rozporu s pokyny kupujícího,
 - e) dodání zboží, které neodpovídá technické specifikaci dle této smlouvy a její Přílohy č. 1.
2. Kupující je dále oprávněn od této smlouvy odstoupit v případě, že
 - a) vůči majetku prodávajícího probíhá insolvenční řízení, v němž bylo vydáno rozhodnutí o úpadku, pokud to právní předpisy umožňují,
 - b) insolvenční návrh na prodávajícího byl zamítnut proto, že majetek prodávajícího nepostačuje k úhradě nákladů insolvenčního řízení,
 - c) prodávající vstoupí do likvidace.
3. Prodávající je oprávněn od smlouvy odstoupit v případě, že kupující bude v prodlení s úhradou svých peněžitých závazků vyplývajících z této smlouvy po dobu delší než šedesát (60) kalendářních dní.
4. Účinky každého odstoupení od smlouvy nastávají okamžikem doručení písemného projevu vůle odstoupit od této smlouvy druhé smluvní straně. Odstoupení od smlouvy se nedotýká zejména nároku na náhradu škody, smluvní pokuty a povinnosti mlčenlivosti.

XIII.

Ostatní ujednání

1. Prodávající k žádosti kupujícího umožní odborným osobám kupujícího během výroby předmětu plnění této smlouvy nejméně 2 inspekční prohlídky v jeho zařízeních k ověření správného postupu realizace předmětu plnění. Tyto osoby kupujícího jsou povinny oznámit termín inspekční prohlídky

nejméně 3 pracovní dny předem. Není-li prodávající výrobcem zboží nebo jeho z hlediska hodnoty zboží významné součásti (podvozek, nástavba, aj.), je povinen zajistit souhlas výrobce zboží nebo jeho z hlediska hodnoty zboží významné součásti s umožněním inspekčních prohlídek ve smyslu věty první tohoto smluvního ustanovení.

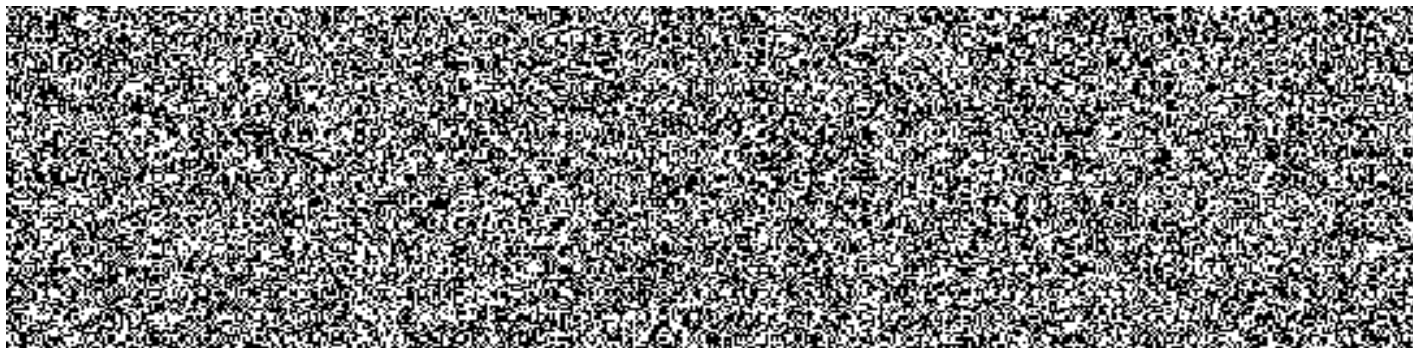
2. Prodávající se zavazuje, že montáž komunikačních zařízení do zboží provede způsobem odpovídajícím technickým a rozměrovým parametrům zboží, na který byl kupujícím vydán písemný souhlas. K tomu vyrozumí pracoviště komunikačních a informačních systémů Záchraného útvaru Hasičského záchranného sboru České republiky – [redacted] e-mail: [redacted] – tak, aby se první montáže mohl účastnit.
3. Prodávající není bez předchozího písemného souhlasu kupujícího oprávněn postoupit práva a povinnosti z této smlouvy na třetí osobu.
4. Prodávající je povinen upozornit kupujícího písemně na existující či hrozící střet zájmů bezodkladně poté, co střet zájmů vznikne nebo vyjde najevo, pokud prodávající i při vynaložení veškeré odborné péče nemohl střet zájmů zjistit před uzavřením této smlouvy.
5. Prodávající bez jakýchkoliv výhrad souhlasí se zveřejněním své identifikace a dalších údajů uvedených ve smlouvě včetně kupní ceny za zboží.
6. Prodávající předloží kupujícímu seznam poddodavatelů prodávajícího, ve kterém uvede poddodavatele, jimž za plnění poddodávek ve vztahu k dodání zboží kupujícímu uhradil více než 10 % z celkové ceny zboží, a to nejpozději do 60 dnů ode dne splnění této smlouvy ve smyslu bodu V.4. této smlouvy prodávajícím. Má-li poddodavatel formu akciové společnosti, je přílohou seznamu poddodavatelů i seznam vlastníků akcií, jejichž souhrnná jmenovitá hodnota přesahuje 10 % základního kapitálu, vyhotovený ve lhůtě 90 dnů před dnem předložení seznamu poddodavatelů. Jestliže žádní poddodavatelé ve smyslu věty první tohoto smluvního ustanovení neexistují, doloží toto prodávající nejpozději do 60 dnů ode dne splnění této smlouvy ve smyslu bodu V.4. této smlouvy prodávajícím svým čestným prohlášením.
7. Smluvní strany jsou povinny bez zbytečného odkladu oznámit druhé smluvní straně změnu údajů uvedených v čl. I. této smlouvy. Kontaktní osobou kupujícího je [redacted] tel. [redacted] e-mail: [redacted]. Kontaktní osobou prodávajícího je [redacted] e-mail: [redacted].
8. Prodávající je povinen ve smyslu ustanovení § 2 písm. e) zákona č. 320/2001 Sb., o finanční kontrole ve veřejné správě a o změně některých zákonů (zákon o finanční kontrole), ve znění pozdějších předpisů, spolupůsobit při výkonu finanční kontroly prováděné v souvislosti s úhradou zboží nebo služeb z veřejných výdajů.
9. Tato smlouva podléhá povinnému uveřejnění prostřednictvím registru smluv dle zákona č. 340/2015 Sb., o zvláštních podmínkách účinnosti některých smluv, uveřejňování těchto smluv a o registru smluv (zákon o registru smluv), ve znění pozdějších předpisů. Smluvní strany se dohodly, že smlouvu v souladu s tímto zákonem uveřejní kupující, a to nejpozději do 15 pracovních dnů ode dne jejího uzavření oběma smluvními stranami, k čemuž mu prodávající poskytne veškerou nezbytnou součinnost. V případě nesplnění tohoto ujednání kupujícím je oprávněn uveřejnit smlouvu v registru smluv prodávající.

XIV.

Závěrečná ujednání

1. Právní vztah mezi kupujícím a prodávajícím se řídí touto smlouvou a příslušnými ustanoveními Občanského zákoníku. Smluvní strany si výslovně sjednávají, že ustanovení § 1765, § 1766 Občanského zákoníku se na vztah založený touto smlouvou nepoužijí.
2. Smlouva nabývá platnosti dnem jejího uzavření oběma smluvními stranami a účinnosti dnem jejího uveřejnění prostřednictvím registru smluv v souladu s bodem XIII.9. této smlouvy.
3. V případě uzavření smlouvy v dvojjazyčném znění je rozhodné znění v českém jazyce, přičemž veškerá komunikace smluvních stran bude probíhat v českém jazyce.

4. Změnit nebo doplnit tuto smlouvu mohou smluvní strany pouze písemnými dodatky, které budou vzestupně číslovány, výslovně prohlášeny za dodatek této smlouvy a podepsány oprávněnými zástupci smluvních stran.
5. Pro případ, že ustanovení této smlouvy oddělitelné od ostatního obsahu se stane neúčinným nebo neplatným, smluvní strany se zavazují bez zbytečných odkladů nahradit takové ustanovení novým. Případná neplatnost některého z takovýchto ustanovení této smlouvy nemá za následek neplatnost ostatních ustanovení.
6. Smluvní strany se zavazují, že veškeré spory vzniklé v souvislosti s realizací smlouvy budou řešeny smírnou cestou – dohodou. Nedojde-li k dohodě, bude spor projednán před příslušným českým soudem podle českého právního řádu.
7. Smluvní strany shodně prohlašují, že si tuto smlouvu před jejím podpisem přečetly a že byla uzavřena po vzájemném projednání podle jejich pravé a svobodné vůle určitě, vážně a srozumitelně, že se dohodly o celém jejím obsahu a že osoby podepisující tuto smlouvu jsou k tomuto úkonu oprávněny, což stvrzují svými podpisy.
8. Smluvní strany se dohodly, že dokumentace veřejné zakázky s označením „Zodolněné velitelsko průzkumné vozidlo – II“ je pro obě smluvní strany závazným podkladem pro vyhotovení této smlouvy. Veškerá korespondence mezi smluvními stranami, včetně jejich prohlášení, je bez vlivu na sjednaný obsah práv a povinností smluvních stran dle této smlouvy, není-li ve smlouvě stanoveno jinak.
9. Tato smlouva je vyhotovena v elektronické podobě ve strojově čitelném formátu a jednající osoby smluvních stran jí podepíší elektronickým podpisem ve shodě se zákonem č. 297/2016 Sb., o službách vytvářejících důvěru pro elektronické transakce, ve znění pozdějších předpisů.
10. Smluvní strany prohlašují, že předem souhlasí, v souladu se zněním zák. č. 106/1999 Sb., o svobodném přístupu k informacím, ve znění pozdějších předpisů, s možným zpřístupněním či zveřejněním celé této smlouvy v jejím plném znění, jakož i všech úkonů a okolností s touto smlouvou souvisejících, ke kterému může kdykoliv v budoucnu dojít.
11. Smluvní strany uzavírají tuto smlouvu v souladu se zákonem č. 110/2019 Sb., o zpracování osobních údajů, a podle Nařízení Evropského parlamentu a Rady (EU) 2016/679 ze dne 27. dubna 2016 o ochraně fyzických osob v souvislosti se zpracováním osobních údajů a o volném pohybu těchto údajů a o zrušení směrnice 95/46/ES (obecné nařízení o ochraně osobních údajů).
12. V případě, že tato smlouva či účinná právní úprava předepisují zveřejnění této smlouvy, je smluvní strana, která toto zveřejnění zabezpečuje, oprávněna osobní údaje ve smlouvě uvedené anonymizovat tak, aby nebyla dotčena ochrana osobních údajů osob smluvních stran.
13. Tato smlouva obsahuje 9 stran v elektronické podobě a její nedílnou součástí jsou přílohy:
Příloha č. 1 – Technická specifikace zodolněného velitelsko-průzkumného vozidla TATRA 815-7 4x4 PATRIOT; 11 stran v elektronické podobě;
Příloha č. 2 – Servisní střediska; 1 strana v elektronické podobě.



Příloha č. 1 smlouvy: Podrobná technická specifikace uchazečem nabízeného řešení

TECHNICKÁ SPECIFIKACE ZODOLNĚNÉ VELITELSKO PRŮZKUMNÉ VOZIDLO TATRA 815-7 4x4 PATRIOT

Zodolněné velitelsko průzkumné vozidlo (dále jen „vozidlo“) je specifická modifikace velitelského požárního automobilu. Vozidlo je konstruováno pro nasazení ve složitých terénních podmínkách a v prostředí s vysokou mírou ohrožení obsluhy vozidla. Jeho výrobcem je společnost EXCALIBUR ARMY spol. s r.o. ve spolupráci s TATRA TRUCKS a.s. a THT Polička, s.r.o.

Jeho konstrukce umožňuje nasazení:

- a) v místech s možností výskytu nevybuchlé munice,
- b) v místech s možností výskytu tlakových lahví a nádob,
- c) při odstraňování následků teroristických útoků,
- d) v chemických a petrochemických provozech,
- e) při rozsáhlých přírodních, hlavně lesních požárech,
- f) při provádění průzkumu a monitorování v zamořeném prostředí,
- g) v případě potřeby i pro záchranné práce.

Konstrukce vozidla chrání obsluhu vozidla a podvozkové části nutné pro jízdu, a to především rozvody vzduchu, rozvody paliva, olejové náplně a elektroinstalaci:

- a) Kabina osádky a podvozek vozidla je odolný
 - i) proti mechanickému poškození na úrovni balistické ochrany ve stupni 2 (2a/b podle STANAG 4569),
 - ii) před účinky zamoření vnějšího prostředí chemickými, ropnými nebo toxickými látkami,
- b) Kabina osádky a podvozek je odolný proti účinkům působením tepla při průjezdu požářištěm. Vzduchové, případně palivové a olejové rozvody, které nejsou jinak chráněny, jsou vedeny kovovým potrubím nebo pancéřovými hadicemi a ohnivzdornými návleky se samozhášecí vrstvou.

Vozidlo splňuje technické podmínky stanovené obecně platnými právními předpisy pro provoz vozidel na pozemních komunikacích v ČR. Veškeré povinné údaje k provedení a vybavení vozidla včetně výjimek jsou uvedeny v osvědčení o registraci vozidla část II (technický průkaz).

Všechny položky požárního příslušenství a všechna zařízení použita pro montáž vozidla, splňují obecně stanovené bezpečnostní předpisy a jsou doložena příslušným dokladem (homologace, certifikát, prohlášení o shodě, apod.)

1. PODVOZEK

- dvounápravové šasi s připojitelným pohonem. přední nápravy a s krátkým rámem v přední části vozidla s uložením motoru, kapoty a přední části podvozkových dílů. Zadní část podvozku je uložena v pancéřové nástavbě.
- výrobce TATRA TRUCKS a.s.
- rozvor 3650 mm

1.1. KABINA OSÁDKY:

Kabina osádky je vybavena sedadly pro čtyři osoby. Obsluhu vozidla tvoří: řidič a velitel (na místě spolujezdce). Zbýlé dvě zadní sedačky jsou určeny pro nouzovou přepravu evakuovaných osob v ohrožení. Kabina osádky je uzpůsobena pro průjezd hustým lesním porostem.

Kabina osádky je vybavena elektricky ovládanými a vyhřívanými zpětnými zrcátky, které jsou vybaveny kryty s dořazy proti rozbití při jejich nechtěném sklopení.

Kabina osádky je vybavena závislou klimatizací a topením nezávislým na chodu motoru a jízdě. Klimatizace i nezávislé topení pracuje v režimu uzavřené kabiny bez přísávání venkovního vzduchu – na principu vnitřního okruhu.

Kabina osádky je přetlaková, hermeticky uzavřená se systémem filtroventilace pro ochranu obsluhy před nebezpečnými látkami a produkty hoření.

- a) filtroventilace disponuje aktivním a pasivním režimem,
- b) při pasivním režimu filtroventilace vzduch do kabiny osádky proudí přes sací kanál mimo filtrační vložky,
- c) při aktivním režimu filtroventilace pohlcuje především průmyslové škodliviny a základní bojové otravné látky,
- d) ovládací panel filtroventilace je umístěn v dosahu řidiče,
- e) objem vzduchu dodávaný filtroventilací je jmenovitě 100 m³/hod při 300 Pa,
- f) filtroventilace je vybavena automatickou regulací tlaku v kabině osádky se signalizací přetlaku světelným i akustickým signálem,
- g) součástí dodávky je dodání dvou kusů náhradní filtrační vložky, které jsou umístěny v účelové nástavbě vozidla

Nezávadnost ovzduší v kabině osádky je jistěna přístrojem Gas Alert Micro Clip XL sledující koncentraci kyslíku a oxidu uhelnatého uvnitř kabiny osádky. Přístroj splňuje následující podmínky:

- a) disponuje světelným, zvukovým a vibračním alarmem,
- b) displej s nepřetržitým zobrazením hodnot v reálném čase,
- c) doba provozu na 20 hodin,
- d) možnost regulace výkonu pumpy,
- e) možnost přenosu dat do PC,
- f) stupeň krytí IP 66.

Pro průzkumnou činnost osádky v místě události je kabina osádky vybavena přenosným přístrojem Gas Alert Micro 5-PID pro měření látek v rozsahu – látky VOC (PID), O₂, Cl₂,
Blíže data k přístroji:

- a) váha přístroje je 380 g,
- b) disponuje světelným, zvukovým a vibračním alarmem,
- c) displej s nepřetržitým zobrazením hodnot v reálném čase,
- d) doba provozu na 20 hodin,
- e) možnost regulace výkonu pumpy,
- f) možnost přenosu dat do PC,
- g) stupeň krytí IP 66.

Kabina osádky je vybavena:

- a) autorádiem s funkcí bluetooth a vstupem USB,
- b) dvěma samostatnými automobilovými zásuvkami CL s napětím 12 V a elektrickým proudem každé 8 A trvale napojenými na zdroj,
- c) dvěma zásuvkami USB s elektrickým proudem každé 2 A trvale napojenými na zdroj.

Stanoviště řidiče tvoří:

- a) sedačka řidiče nastavitelná podélně a výškově,
- b) volant nastavitelný ve dvou osách,

Řidič má na svém stanovišti a ve svém dosahu k dispozici zařízení umožňující následující funkce:

- a) sledování obrazu z bočních, přední a zadní kamery na obrazovce o velikosti 7“,

- b) sledování navigace pro nákladní automobily s doživotní aktualizací map pro území ČR a Evropy na obrazovce o velikosti 6",
- c) ovládání vodního ochlazovacího zařízení karoserie,
- d) sledování ukazatele množství hasiva v nádrži na vodu,

Velitel má na svém stanovišti a ve svém dosahu k dispozici zařízení umožňující následující funkce:

- a) ovládání lafetové proudnice na přední části vozidla,
- b) ovládání vodního ochlazovacího zařízení karoserie,
- c) sledování ukazatele množství hasiva v nádrži,
- d) ovládání všech funkcí požárního čerpadla a sledování ukazatele otáček a provozních hodnot požárního čerpadla,
- e) sledování povrchové teploty vozidla a okolní teploty.

Navíc má na svém stanovišti výjimatelný tablet připojený ke zdroji napájení přímo, nebo přes vlastní samostatnou zásuvku a umožňující přístup k internetu, instalaci aplikací s databází nebezpečných látek, navigaci apod. Tablet Zebra XSLATE D10 Rugged Android splňuje následující požadavky:

- a) Tablet má odolnost pro průmyslové použití

- obal je vyroben z materiálu se zvýšenou mechanickou odolností (např. ze slitiny hořčíku),
- stupeň krytí IP65,
- více dotykové ovládání.

- b) Displej

- uhlopříčka 10.1", rozlišení WXGA (1366 x 768), technologie IPS LED,
- zobrazovací úhel 178°,
- chemicky zpevněné sklo displeje,
- kontrastní poměr 800:1,
- poměr stran 16:9,
- automatické čidlo okolního světla.

- c) Paměť

- 4 GB DDR3L 133 MHz.

- d) Úložný datový prostor

- 64 GB SSD,
- rozšiřitelnost o interní Micro SD 64 GB.

- e) Rozšíření

- Wireless: 802.11 ac,
- Broadband: 4G LTE (Optional),
- Integrovaná GPS s přesností 2,5 m,
- Bluetooth 4.0,
- LAN: 10/100/1000 Gigabit Ethernet (RJ-45),
- integrovaný reproduktor a mikrofon,
- zadní kamera s bleskem, rozlišení 5 megapixelů s bleskem,
- integrovaná přední kamera s rozlišením 1080p HD Webcam.

- f) Porty

- 2xUSB 3.0,
- Micro SDXC,
- Micro HDMI-out,
- Micro SIM CardReader.
- konektor na připojení sluchátek (reproduktorů) a mikrofonu,

- g) Rozměry a hmotnost

- rozměry 28,1 x 18 x 2,2 cm (Š x V x H),

- hmotnost 1,1 Kg.
- h) Odolnost
 - provoz v rozmezí teplot -20 °C až 60 °C,
 - provoz v nekondenzující vlhkosti 95%,
 - odolnost vůči vibracím: „Vehicle Vibration, U.S.“,
 - garantovaná odolnost vůči pádu z výšky 1.2 m za provozu.
- i) Napájení
 - 19V AC adaptér,
 - podpora 12 ~ 20V DC vstup na Tablet.
- j) Další příslušenství
 - stylus,
 - dockovatelnost.

Kabina osádky je vybavena dvěma svítilnami LED Survivor v provedení ATEX, které jsou umístěny v dobíjecích úchytech (svítilny i úchyty jsou součástí dodávky). Doba nabíjení je 90 minut. Svítilny umožňují upnutí na zásahový oděv.

Vozidlo je v kabině osádky vybaveno následujícími položkami požárního příslušenství, včetně uchycovacích míst:

- | | |
|---|--------|
| a) dalekohled se skleněnou optikou pro pozorování i za zhoršených světelných podmínek a s 10-násobným zvětšením | 1 ks, |
| b) lékárnička II | 1 ks, |
| c) vytyčovací červeň bílá páska | 500 m, |
| d) ruční svítilna s dobíjecím zdrojem | 2 ks, |
| e) červená výstražná vesta s nápisem „Hasiči“ | 4 ks, |
| f) ruční termokamera | 1 ks, |
| g) přenosný přístroj pro měření látek | 1 ks. |

Kabina osádky je vybavena úložným prostorem pro umístění 4 kusů izolačního dýchacího přístroje typu Dräger Pascolt, s tlakovou lahví o objemu 3 l.

V kabině osádky je umístěna ruční termokamera FLIR K55, s displejem o velikosti 4" s rozlišením 320x240 pixelů, s teplotním rozsahem od 0 °C do +650 °C, dvojnásobným digitálním zoomem, automatickou detekcí ohně, umožňující přenos dat do PC, stupněm krytí IP 67 a váhou 1,2 kg.

1.2. MOTOR

Motor je naftový, vznětový, čtyřdobý, přepřehovaný s chlazením plnicího vzduchu, vidlicový, vzduchem chlazený s přímým vstřikem paliva, s rozvodem OHV. Motor splňuje emisní normu EURO III. Vozidlo je vybaveno motorovou brzdou.

Výrobce je TATRA TRUCKS a.s.

Čistý výkon motoru	300 kW/1 800 min-1
Čistý točivý moment	2 100 Nm/1 200 min-1

1.3. PŘEVODOVÉ ÚSTROJÍ

1.3.1. Vozidlo je vybaveno převodovkou s automatickým řazením rychlostních stupňů a s hydrodynamickým měničem, která umožňuje jízdu vozidla mimo-zpevněné komunikace, na sněhu a na blátě, při brodění apod., a u které nedochází k přerušení točivého momentu.

- převodovka

Allison 4500SP

1.3.2. Převodovka je vybavená pomocným pohonem pro pohon vodního čerpadla. Činnost pomocného pohonu je možná i při jízdě vozidla do 10 km·h-1.

1.3.3. Přídavný převod TRK 2.30, řaditelný za klidu.

1.4. NÁPRAVY

Šasi je dvounápravové s přípojitelným pohonem přední nápravy. Přenos hnacího momentu od převodových ústrojí je proveden spojovacími hřídeli, uloženými v nosných rourách. Zapínání pohonu přední nápravy se provádí elektropneumaticky. Přiřazování pohonu přední nápravy plní funkci uzávěrky mezinápravového diferenciálu.

Kyvadlové polonápravy jsou odpruženy vzduchovými vlnovcovými pružinami (pneumatické odpružení) se zkrutným stabilizátorem. Regulaci tlaku vzduchu ve vlnovcových pružinách lze měnit světlou výšku vozidla v rozmezí +80/ -110 mm, ovládání v kabině třípolohovým spínačem.

1.4.1. Přední náprava, nosnost 8 000 kg, s přípojitelným náhonem, je řídicí s uzávěrkou osového diferenciálu zapínatelnou elektropneumaticky dle potřeby. Pohon na kola je proveden z rozvodovky hřídeli s homokinetickými klouby. Tlumiče pérování jsou teleskopické.

1.4.2. Zadní náprava, nosnost 9 000 kg, je vybavena osovým diferenciálem s uzávěrkou zapínatelnou dle potřeby, řazenou elektropneumaticky. Tlumiče pérování jsou teleskopické.

1.5. ŘÍZENÍ

Řízení je levostranné s monoblokovým servořízením.

1.6. PNEUMATIKY

1.6.1. Na přední i na zadní nápravě je jednoduchá montáž.

Konstrukce náprav umožňuje centrální dohušťování pneumatik, umožňuje měnit tlak v pneumatikách během jízdy ze stanoviště řidiče. Každé kolo je opatřeno ručně ovládaným ventilem systému dohušťování a je vybaveno standardním ventilem pro externí huštění a individuální kontrolu tlaku. Ukazatel tlaku v pneumatikách je umístěn v kabině osádky v prostoru řidiče. S ohledem na potřebu odolnosti pneumatik proti mechanickému a tepelnému poškození je vozidlo vybaveno pneumatikami se zvýšenou odolností pro provoz v těžkém terénu, na sněhu a blátě, s indexem nosnosti a rychlosti uváděným dle výrobce pneumatik. Součástí kol jsou ochranné kryty ventilů dohušťování, šroubů a matic diskových kol.

1.6.2. Pneumatiky:

- přední náprava 14,00 R 20 M+S + RunFlat
- zadní náprava 14,00 R 20 M+S+ RunFlat

1.7. BRZDY

Šasi je vybaveno čtyřmi, na sobě nezávislými systémy brzd:

- provozní - pneumatická, dvouokruhová, působící na kola všech náprav
- nouzovou - pružinové brzdové válce působící na kola zadní nápravy.
- parkovací - pružinové brzdové válce působící na kola zadní nápravy.
- odlehčovací - motorová

1.8. RÁM

1.8.1. Rám je tvořen podvozkem šasi spojeným přes příčnický s žebřinovým svařovaným rámem. Tato prostorová konstrukce se vyznačuje vysokou tuhostí a odolností proti krutu i ohybu.

1.8.2. Podvozek šasi tvoří skříň rozvodovky přední nápravy, přední nosná roura, skříň

přídavné převodovky, zadní nosná roura a skříň rozvodovky zadní nápravy.

1.8.3. Žebřinový svařovaný rám je krátký, pouze v přední části vozidla s uložením motoru, kapoty a přední části podvozkových dílů. Zadní část podvozku je uložena přímo v pancéřované nástavbě.

1.8.4. Závěsná zařízení.

Vozidlo je v přední a zadní části prostoru rámu podvozku, vybaveno přípojnými prvky, pro jeho vyproštění a tažení při maximální celkové hmotnosti. Součástí vybavení vozidla je závěsný adaptér pro připojení tažné tyče s kovanými oky 40 mm.

Vozidlo je dále vybaveno v přední a zadní části prostoru rámu podvozku prvky pro zavěšení navijáku o tažné síle 50 kN, s délkou lana 25 m, s dálkovým ovládním na kabelu o délce 10 m. Naviják je součástí dodávky a je umístěn v účelové nástavbě vozidla.

1.8.5. Nádrže provozních hmot.

Objem palivové nádrže 250 l.

1.9. ELEKTRICKÉ PŘÍSLUŠENSTVÍ

Šasi má napětí elektrického příslušenství 24 V.

Zdrojem napětí jsou dvě akumulátorové baterie 12 V/180 Ah, baterie jsou opatřeny odpojovačem.

Vozidlo je vybaveno zásuvkou pomocného startu z vnějšího zdroje NATO podle STANAG 4074 typ 2 a zásuvkou typ ZAB.

Vozidlo je vybaveno předními světlomety do mlhy. Tyto a hlavní světlomety jsou osazeny zdroji světla typu LED, stejně jako vnitřní osvětlení kabiny osádky a účelové nástavby.

Zařazení zpětného převodového stupně je zvukově signalizováno.

Dobíjecí úchyty a komunikační prostředky včetně dalšího příslušenství s trvalým odběrem elektrického proudu lze při dlouhodobém stání bez možnosti připojení k dobíjení akumulátorových baterií odpojit od napětí podvozku pomocí jednoho společného vypínače.

Vozidlo je nad rániec osvětlovacích prvků pro osvětlení jeho okolí dle ČSN EN 1846-2+A1 v bodě 5.1.3.3 vybavena samostatnými požárními světlomety orientovanými do obou stran a dozadu pro bezpečnou jízdu vzad ve složitém terénu. Požární světlomety nevýčnivají z karosérie vozidla o více než 150 mm a jejich světelný tok je 5 000 lm.

Na přední straně vozidla je umístěn otočný pátrací světlomet se světelným tokem 3 000 lm, ovládaný z kabiny osádky. Světlomet je otočný v rozsahu 270° horizontálně a 120° vertikálně a veškeré jeho funkce je možno ovládat z místa řidiče a velitele.

Požární světlomety a další zařízení, mohou přesahovat výšku karosérie nejvíce 150 mm a jsou opatřeny ochrannými prvky proti zachycení větví, které neomezují jejich užití a funkci.

Elektrická soustava vozidla je vybavena hlídačem napětí pro připojení přístrojů s trvalým odběrem proudu (například dobíjecí úchyty ručních svítilen, ručních radiostanic apod.). Hlídač napětí zajišťuje samočinné odpojení přístrojů při poklesu napětí a jejich opětovné připojení při normálním napětí.

1.10. VÝSTRAŽNÉ SVĚTELNÉ A ZVUKOVÉ ZAŘÍZENÍ

Vozidlo je vybaveno zvláštním výstražným zařízením AZZ 400 vyzařujícím světlo modré barvy doplněným zvláštním zvukovým výstražným signálem. Zvláštní výstražné zařízení je osazeno vzájemně synchronizovanými zvláštními výstražnými světly umístěnými na střeše kabiny osádky nebo v jejích předních rozích. Součástí zvláštního výstražného zařízení je jeden pár doplňkových zvláštních výstražných svítilen umístěnými na přední straně kabiny

osádky a synchronizovaných se zvláštními výstražnými světly. Tyto svítidly lze v případě potřeby vypnout samostatným vypínačem. Součástí zvláštního výstražného světla jsou dále dvě synchronizované svítidly (každá s šesti světelnými zdroji), které jsou umístěny na zádi karosérie vozidla. Světelné části zvláštního výstražného zařízení alternativně umožňují vyzařování světla oranžové barvy nedoplněného zvláštním zvukovým výstražným zařízením. Všechny světelné části zvláštního výstražného zařízení jsou opatřeny LED zdroji světla. Ovládací prvky zvláštního výstražného zařízení jsou umístěny v dosahu řidiče a nejsou integrovány v mikrofonu. Spuštění, přepínání a vypnutí tónů je pro řidiče řešeno tlačítkem houkačky vozidla a je umožněno i samostatným tlačítkem v dosahu sedadla velitele. Reproduktor zvláštního výstražného zařízení je umístěn tak, aby jeho vyzařování nebylo zásadním způsobem omezeno konstrukčními prvky vozidla, výbavou a příslušenstvím. Veškeré světelné zdroje výstražného zařízení pracují rovněž v režimech DEN/NOC.

Výstražné zařízení a veškeré světelné zdroje umístěné vně karosérie jsou chráněny proti rozbití ochranným prvkem, přičemž je zachována jejich plná viditelnost a funkčnost.

1.11. SYSTÉM DOPLŇOVÁNÍ ENERGIÍ

Vozidlo je vybaveno zásuvkou Rettbox Air 230 V umístěnou na kabině osádky v blízkosti nástupu řidiče, se systémem inteligentního dobíjecího zařízení akumulátorových baterií sdruženou s přípojným místem pro doplňování tlakového vzduchu. Sdružená zásuvka je napojena na tlakovou soustavu vozidla a na systém inteligentního dobíjecího zařízení akumulátorových baterií. Součástí dodávky je příslušný protikus s délkou napojení 4 m.

1.12. KOMUNIKAČNÍ PROSTŘEDKY

Kabina osádky je vybavena vozidlovou analogovou radiostanicí Motorola DM 4600 VHF, která splňuje parametry dle bodu 4 Přílohy č. 1 k vyhl. č. 69/2014 Sb., o technických podmínkách věcných prostředků požární ochrany, včetně tlačítkového mikrofonu umožňujícího uživatelsky zadat jednu sekvenci selektivní volby. Dále je vybavena digitálním terminálem TPM 700, který splňuje parametry dle §1, odst. 2, písm. a) vyhl. č. 69/2014 Sb., o technických podmínkách věcných prostředků požární ochrany, včetně montážní sady (verze s AVL). Pro napájení každého z vozidlových komunikačních prostředků (analogové radiostanice a digitálního terminálu) je použit samostatný měnič napětí 24/12 V se stálým výstupním proudem 8 A. Vozidlové komunikační prostředky jsou propojeny pomocí převodníku A/D s optickou signalizací funkce. Antény jsou k vozidlovým komunikačním prostředkům připojeny přes anténní filtr. Všechny výše uvedené komunikační prostředky tvoří funkční celek. Ovládací části vozidlových komunikačních prostředků jsou v kabině osádky umístěny v prostoru u předního okna tak, aby byly plně obsluhovatelné z místa velitele a částečně obsluhovatelné (uchopení mikrofonu a vedení komunikace, a to ve výjimečných případech) z místa řidiče. Způsob provedení zástavby kabiny osádky komunikačními prostředky vychází z TP-ST/14B-2017 „Všeobecné technické podmínky zástavby komunikačních prostředků“, vydanými MV-GR HZS ČR a bude upřesněn před realizací zástavby vozidla dle reálných podmínek v kabině osádky.

2. POŽÁRNÍ NÁSTAVBA

Nákladový prostor vozidla je opatřen karosérií zhotovenou z lehkého kovu. Přístup do nákladového prostoru je prostřednictvím nahoru výklopných dveří umístěných na zádi vozidla. Vnější opláštění karosérie účelové nástavby má zvýšenou odolnost proti mechanickému poškození.

2.1. NÁDRŽ

Nádrž na vodu je zhotovena z polyesteru vyztuženého skleněnými vlákny. Nádrž je hranolovitého tvaru. Nádrž je umístěna za přepážkou oddělující prostor pro posádku od prostoru nákladového. Přístup k vodní nádrži je zajištěn přes zadní dveře vozidla.

Na horní části nádrže je průlez \varnothing 510 mm s odklopným víkem s rychlouzávěrem. Vedle průlezu je válcové těleso přepadu, který zajišťuje odvzdušnění nádrže při činnosti čerpacího zařízení. Ve spodní části nádrže je příruba DN 100 pro připojení sání čerpadla.

V kabině vozidla bude světelně a akusticky signalizován pokles hladiny pod 10% objemu nádrže

Objem nádrže 2 000 l

2.2. ČERPACÍ ZAŘÍZENÍ

Pod skříň karosérie je namontováno požární čerpadlo THT PJA 1500 poháněné od PTO převodovky vozidla. Použité čerpadlo umožňuje zásah při použití nízkého tlaku.

Technické údaje

jmenovitý průtok 1 500 l.min⁻¹
jmenovitý tlak 1,0 MPa

Počet výtlaků se spojkou STORZ 52 s víčkem a mechanicky ovládaným uzávěrem (umístěný v přední části vozidla) 1

Počet výtlaků napojených na nárazníkovou lafetu 1

Počet napojení pro plnění nádrže vnějším tlakovým zdrojem se zpětnou klapkou a spojkou STORZ 75 s víčkem, s automatickou regulací hladiny bránící přetečení nádrže během plnění (přístupné na zádi vozidla) 1

Ovládací panel obsahuje tyto ovládací a kontrolní prvky:

- manometr nízkého tlaku
- elektronický hladinoměr vody
- otáčkoměr čerpadla s vyznačenou hodnotou max. otáček a počítadlem motohodin
- ovladač zapínání a vypínání pohonu čerpadla
- ostatní ovládací a kontrolní prvky

2.3. NÁRAZNÍKOVÁ PROUDNICE

Vozidlo je v přední části vybaveno nárazníkovou proudnicí ALCO APF2DC s ovládním z kabiny řidiče. Proudnice je v transportní poloze sklopena a chráněna proti poškození citlivých částí, jako jsou např. elektrické rozvody, zachycením větví apod.

Veškeré funkce proudnice jsou ovládány ze stanoviště velitele, nouzově i řidiče, z důvodu jednotnosti je ovládní lafetové proudnice řešeno shodným joystickem včetně ovládacích prvků jako u techniky CZS 40, zařazené u jednotek ZÚ HZS ČR. Proudnice má z kabiny osádky nastavitelný druh vodního proudu a průtok

ovládání dálkově z kabiny řidiče pomocí joysticku

průtok při tlaku 7 bar 1200 l.min⁻¹

rozsah ovladatelnosti proudnice: - v horizontálním směru $\pm 90^\circ$
- ve vertikálním směru -45° až $+90^\circ$

2.4. SEBEOCHRANÉ TRYSKY

Vozidlo je vybaveno vodním ochlazovacím zařízením pro ochranu před teplem. Soustava trysek je určena především k povrchovému ochlazování karosérie účelové nástavby a kabiny osádky s možností nastavení časovače.

2.5. KAMEROVÝ SYSTÉM

V zadní a v obou bočních částech účelové nástavby jsou umístěny analogové kamery snímající prostor v okolí vozidla. Kamery nevyčnívají z karosérie vozidla o více než 70 mm a jejich obraz je přenášán do kabiny osádky na stanoviště řidiče. Kamery jsou konstruovány pro provoz ve dne i v noci a jsou chráněny proti mechanickému poškození.

Pevně zabudované kamery jsou chráněny proti mechanickému poškození a mají stupeň krytí IP64 odpovídající jejich umístění na vozidle.

2.6. PROSTOR PRO PŘÍSLUŠENSTVÍ

Vnitřní osvětlení úložných prostor se samočinně rozsvítí při otevření dveří. Pro osvětlení je použito LED lišty, umístěné na bočním nebo horním sloupku skříně. Otevření skříně je světelně signalizováno na přístrojovém panelu u řidiče. Úchytné a úložné prvky v prostorech pro uložení požárního příslušenství jsou provedeny z lehkého kovu nebo jiného materiálu s dlouhou životností. Jejich konstrukce umožňuje samočinné odvodnění po průjezdu vodou.

Pro osvětlení prostoru slouží LED lišta, umístěná na bočním sloupku.

Úložné prostory pro požární příslušenství jsou po obou stranách a na zádi účelové nástavby a jsou upraveny tak, aby do nich nevnikala rozstříkující voda, jsou vybaveny vypouštěcím otvorem a požární příslušenství je v nich uloženo tak, aby jej bylo možné vyjmát a vkládat ze země bez použití stupaček nebo jiných prvků, které lze jako stupačku použít.

Uzamykatelné prvky dveří a uzávěrů úložných prostorů jsou vybaveny zámky se shodným klíčem.

V prostoru účelové nástavby je umístěn naviják o tažné síle 50 kN s celkovou délkovou lana 25 m, s dálkovým ovládním na kabelu o délce 10 m, naviják je součástí dodávky.

Vozidlo je v úložném prostoru účelové nástavby na zádi vybaveno následujícími položkami požárního příslušenství:

- | | | |
|----|--|-------|
| a) | klíč na hadice a armatury 75 mm | 2 ks, |
| b) | motorová řetězová pila Husqvarna 365 X-Torq s výkonem 3,4 kW a délkou řetězové lišty 380 mm s příslušenstvím | 1 ks, |
| c) | kombinovaná nádoba na pohonné hmoty a olej k motorové pile | 1 ks, |
| d) | pákové kleště | 1 ks, |
| e) | přenosný hasicí přístroj CO2 s hasicí schopností 89B | 1 ks, |
| f) | ryč | 1 ks, |
| g) | nizkopřitažné lano s opláštěným jádrem typu A 30 m, průměrem 10 mm | 1 ks, |
| h) | vyprošťovací nástroj | 1 ks, |
| i) | textilní vyprošťovací popruh o síle 280 kN | 1 ks, |
| j) | hydrantový nástavec | 1 ks, |
| k) | klíč k podzemnímu hydrantu | 1 ks, |
| l) | klíč k nadzemnímu hydrantu | 1 ks, |
| m) | hadice 75 x 5 m | 2 ks, |
| n) | hadice 42 x 20 m | 2 ks, |
| o) | hadice 25 x 20 m | 6 ks, |
| p) | přechod 75/52 | 1 ks, |
| q) | přechod 52/25 | 1 ks, |
| r) | objímka na izolovanou požární hadici 75 | 1 ks, |
| s) | objímka na izolovanou požární hadici 42 | 1 ks, |
| t) | turbo proudnice GALAXIE C52 KLASIK série 500 | 1 ks, |
| u) | turbo proudnice D25 G-FORCE | 1 ks. |

Proudnicí GALAXIE C52 KLASIK série 500 je možno plynule nastavit od plného proudu

přes sprchový proud až po širokou vodní clonu. Nastavení průtoku při tlaku 6 bar je v rozsahu 60 až 480 l/min. Proudnice je vybavena funkcí proplachu - FLUSH.

Proudnicí D25 G-FORCE je možno plynule nastavit od plného proudu přes sprchový proud až po širokou vodní clonu. Nastavení průtoku při tlaku 6 bar je v rozsahu 40 až 235 l/min. Proudnice je vybavena funkcí proplachu - FLUSH.

Hadice a armatury jsou vybaveny spojkami STORZ s výjimkou sacího řádu 150 mm, zde jsou použity závitové spojky. Povinná výbava vozidla pro údržbu a opravu (např. zvedák, hadice na huštění pneumatik z vnějšího zdroje apod.) mohou být uloženy v jiném úložném prostoru.

Všechny položky požárního příslušenství a všechna zařízení použita pro montáž vozidla, splňují obecně stanovené bezpečnostní předpisy a jsou doložena příslušným dokladem (homologace, certifikát, prohlášení o shodě, apod.)

2.7. BAREVNĚ PROVEDENÍ, ZNAKY A NÁPISY

Barevná úprava a nápisy odpovídají podmínkám vyhlášky č. 35/2007 Sb. o technických podmínkách požární techniky ve znění vyhlášky č. 53/2010 Sb.

Označení vozidla na bocích je „ZPV 15 2000 - S3“

Vozidlo je provedeno jednotně v červené barvě OS 3117. Zvýrazňující prvek tvoří bílý vodorovný pruh OS 9118 po bocích a na přední části karoserie kabiny osádky. Pro jeho zvýraznění jsou na bocích použity retro-reflexní pruhy o šířce 50 mm.

Na přední části karoserie vozidla je umístěn nápis "HASIČI" o výšce písmen 100 mm.

Nápis s označením místa dislokace je ve třech řádcích, odpovídá vyhlášce č. 247/2001 Sb., o organizaci a činnosti jednotek požární ochrany ve znění pozdějších předpisů. Výška písmen je 28 mm. Označení je provedeno kolmým písmem, písmeny velké abecedy.

Vzor:
HASIČSKÝ ZÁCHRANNÝ SBOR
ZÁCHRANNÝ ÚTVAR
HLUČÍN

Přesné umístění nápisu s označením místa dislokace a bílého pruhu s reflexními prvky bude upřesněno při inspekčním dni podle prostorových možností.

3 KOMPLETNÍ VOZIDLO

3.1. ROZMĚRY

Délka	6 900 mm
Šířka	2 550 mm
Výška v silničním provozu	3 000 mm
Světlá výška	350 mm
Brodivost v základním provedení	750 mm
dle TP-ST/16A-2016 vydaných MV-GŘ HZS ČR	
Obrysový průměr zatáčení	18 m
Změna světlé výšky v rozmezí	-110 mm do +80 mm
Nájezdový úhel	40°
-přední	40°
-zadní	40°
Boční statický náklon	37°
Přejezdový úhel	30°
Stoupavost při celkové legislativní hmotnosti	60 %
Překročivost překážky	850 mm
Klimatická odolnost	-30 °C až +40 °C

3.2. HMOTNOSTI

Provozní	13 000 kg
Celková	17 500 kg

3.3. JÍZDNÍ PARAMETRY

Maximální rychlost	100 km·h ⁻¹
Měrný výkon	17,1 kW·t ⁻¹

Pro výrobu vozidla se používá pouze nový, dosud nepoužitý podvozek, který je vyrobený v roce 2018 nebo později, a pro účelovou nástavbu jsou použity pouze nové současně vyráběné a originální součásti.

Vozidlo je možno provozovat nejméně po dobu 16 let, a to při běžném ročním kilometrovém průběhu do 10 000 km. Po celou tuto dobu je zajištěna dostupnost náhradních dílů a servisu vozidla.

S ohledem na možnost nasazení vozidla mimo jiné i při přípravě na mimořádné události a při záchranných a likvidačních pracích a při ochraně obyvatelstva před a po dobu vyhlášení stavu nebezpečí, nouzového stavu, stavu ohrožení státu a válečného stavu, kdy není možné vyloučit obtíže se zásobováním jednotek požární ochrany například čínidlem ad blue, případně pohonnými hmotami z veřejné distribuční sítě, konstrukce motoru umožňuje provoz:

a) bez čínidla ad blue, a to bez omezení výkonových parametrů a snížení životnosti motoru a bez potřeby zvýšené údržby či servisních zásahů během provozu či po jeho ukončení,

b) při použití jednotného paliva označovaného podle vojenských standardů F 34 bez přidaných aditiv. Součástí dodávky takové techniky jsou veškeré potřebné součásti a případně nářadí k úpravě výfukové soustavy.

V případě, kdy tyto technické podmínky nezaručuje motor podle aktuálně platné emisní normy, lze použít motor podle nižší emisní normy při plnění ostatních aktuálních předpisů pro provoz vozidla na pozemních komunikacích. Uvedený provoz musí zaručovat stanovenou životnost motoru a celé výfukové soustavy, dosavadní požadavky na servisní úkony po použití a na výkonové parametry vozidla. Podrobný postup úprav potřebných k popsánému provozu je zapracován do návodu k obsluze.

Příloha č. 2: Servisní střediska

Vozidlo TATRA 815-7 4x4 PATRIOT v provedení zodolněného velitelsko průzkumného vozidla je možné servisovat v následujících autorizovaných servisních střediscích:

- EXCALIBUR ARMY spol. s r.o. – celé vozidlo
 - Středisko Šternberk – Olomoucká 1841/175, 785 01 Šternberk
 - Středisko Přelouč – Tovární 1553, 535 01 Přelouč

Dále lze doplňkově využít následující servisní střediska v daném rozsahu:

Požární nástavba:

- THT Polička, a.s.
 - Starohradská 316, 572 01 Polička

Podvozek:

- TATRA TRUCKS a.s.
 - Areál Tatry 1450/1, 742 21 Koprivnice