

**DOHODA**

**o podmínkách odběru povrchové vody a platbách za tento odběr pro rok 2020**  
uzavřená v souladu se zákonem č. 254/2001 Sb., o vodách a o změně některých zákonů (vodní zákon), ve znění pozdějších předpisů  
(dále jen „vodní zákon“)

Evidenční číslo dohody dodavatele: **1820/2019-SML**Evidenční číslo dohody odběratele: **4102083995**

Č.J.: PM-55133/2019

Ev.Č.: 139851/2019

dne: 11.12.2019

listů: 3

Povodí Moravy, s.p.

**I. Strany dohody****Správce vodního toku (dále jen „dodavatel“)**

Povodí Moravy, s.p., Dřevařská 932/11, Veverí, 602 00 Brno  
zapsán v obchodním rejstříku vedeném Krajským soudem v Brně, oddíl A, vložka 13565  
(<http://www.pmo.cz>)

Zastoupený: MVDr. Václavem Gargulákem, generálním ředitelem

Osoby oprávněné k jednání - ve věcech smluvních:  
- ve věcech technických:

IČO/DIČ: 70890013 / CZ70890013

Bankovní spojení: Komerční banka, a.s., pobočka Brno-venkov  
Číslo účtu: 29639641/0100  
E-mail:

**Odběratel povrchové vody (dále jen „odběratel“)**

ČEZ, a. s., se sídlem Praha 4, Duhová 2/1444, PSČ 140 53  
zapsán v obchodním rejstříku u Městského soudu v Praze, v oddílu B, vložce č. 1581

Zastoupený: Ing. Martinem Novákem, MBA, místopředsdou představenstva  
Ing. Ladislavem Štěpánkem, členem představenstva

Osoby oprávněné k jednání - ve věcech smluvních:

ve věcech technických:

IČO/DIČ: 45274649 / CZ45274649

Bankovní spojení:  
Číslo účtu:

Tel:

Fax:

E-mail:

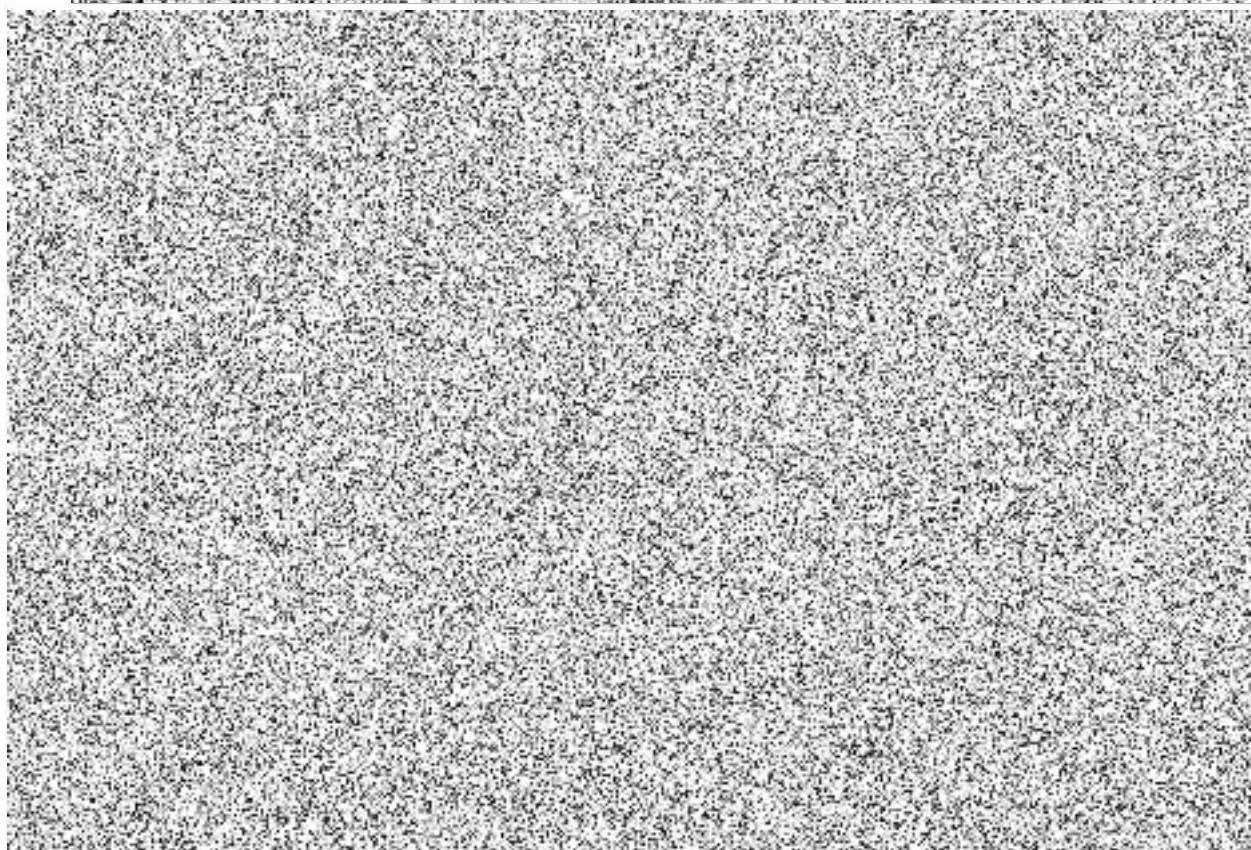
## II. Předmět dohody

- a) Předmětem dohody je umožnění odběru povrchové vody odběratelem v níže uvedeném plánovaném množství pro rok 2019:
- z Městského ramene Hodonín, ř. km: 2,1, č.h.p.: 4-13-02-092 pro Elektrárnu Hodonín;
  - z vodního toku Jihlava říční km 59,6, pro Jadernou Elektrárnu Dukovany
- a závazek odběratele za skutečně odebrané množství zaplatit dodavateli dále sjednanou platbu ve smyslu § 101 vodního zákona (dále jen „platba“).

b)

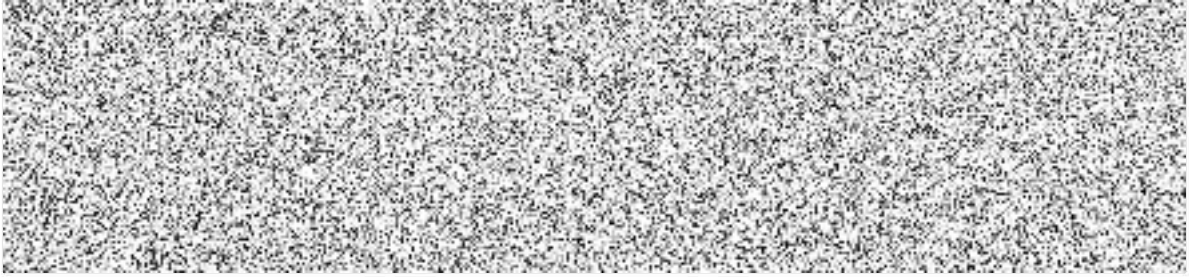


c)



ll.

### III. Cena a způsob její úhrady



### IV. Fakturace

- a) Platby za odběr povrchové vody bude odběratel hradit měsíčně, na základě faktury - daňového dokladu (dále jen „faktura“), kterou vystaví dodavatel a odešle odběrateli neprodleně v následujícím kalendářním měsíci po ukončení kalendářního měsíce, ve kterém byl proveden odběr vody.
- b) Na daňovém dokladu za každý kalendářní měsíc uvede dodavatel jako den uskutečnění zdanitelného plnění poslední den kalendářního měsíce, ve kterém byl odběr vody proveden. K ceně za odběr povrchové vody dle článku III. této dohody bude připočtena DPH v zákonem stanovené výši.
- c) Jako odběratel bude na fakturách vždy uveden:  
**ČEZ, a.s.**  
**Duhová 2/1444**  
**140 53 Praha 4**  
 Jako příjemce faktury bude vždy uveden:  
**ČEZ, a.s.**  
**28. října 3123/152**  
**709 02 Ostrava – Moravská Ostrava**
- d) Odběratel je povinen provést platbu na základě vystavené faktury dodavatelem měsíčně, a to vždy do třiceti (30) dnů od prokazatelného doručení faktury odběrateli s následující výjimkou: Platba za měsíc prosinec 2020 musí být odběratelem provedena nejpozději do 25. ledna 2021. Platba se považuje za provedenou v okamžiku, kdy je celá částka příslušné platby připsána ve prospěch účtu dodavatele.
- e) Faktura bude obsahovat náležitosti uvedené v § 29 odst. 1 a 2 z. č. 235/2004 Sb., o dani z přidané hodnoty, ve znění pozdějších předpisů, a § 435 občanského zákoníku. Faktura bude obsahovat zejména tyto náležitosti:
- 1) podpis oprávněné osoby dodavatele,
  - 2) označení bankovního spojení dodavatele, označení peněžního ústavu, číslo účtu (v souladu s článkem I. této dohody),
  - 3) číslo dohody a objednávky odběratele (4102083995.)
  - 4) fakturovanou částku a jednotkovou cenu.
- f) Odběratel je oprávněn vrátit dodavateli bez zbytečného odkladu nezaplacenou fakturu, která neobsahuje výše uvedené náležitosti nebo vykazuje-li jiné vady. Dodavatel je povinen podle povahy vad fakturu opravit nebo nově vyhotovit. Oprávněným vrácením faktury přestává běžet původní lhůta splatnosti. Nová lhůta splatnosti v délce určené dodavatelem, minimálně však v délce pěti (5) dní běží ode dne prokazatelného doručení opravené nebo nově vyhotovené faktury.
- g) Na daňovém dokladu je dodavatel povinen rozdělit základ daně odděleně za vodu pro průtočné chlazení a za vodu pro ostatní použití.

- h) Nedoručení faktury nezbavuje odběratele povinnosti uhradit platbu za odběr povrchové vody, vypočtenou dle § 101 vodního zákona, a to v zákonem stanoveném termínu.
- i) Za každý den prodlení s placením plateb dle tohoto článku je odběratel povinen podle § 101 odst. 1 vodního zákona zaplatit úrok z prodlení ve výši jedno (1) promile z dlužné částky.

#### V. Povinnosti dodavatele

- a) Dodavatel se zavazuje provádět k zajištění odběru povrchové vody proveditelná vodohospodářsko-technická opatření tak, aby byl zabezpečen dostatečný průtok vody v odběrném místě.
- b) Za škodu vzniklou tím, že odběratel nemohl odebrat sjednané množství z důvodů vzniklých na straně dodavatele, odpovídá dodavatel podle obecně závazného právního předpisu s výjimkou skutečností, které nastanou pod bodem c) tohoto článku.
- c) Dodavatel neodpovídá za omezení nebo přerušení možnosti odběru povrchové vody:
  - 1) při provádění oprav, při údržbových a revizních pracích na toku, vodních dílech a zařízeních, oznámených odběrateli nejméně 40 dnů předem nebo
  - 2) při živelných pohromách a mimořádných situacích na vodním toku (např. povodeň, sucho apod.) nebo pokud to vyžaduje veřejný zájem nebo v havarijních situacích, které je nutno z hlediska správce vodního toku okamžitě řešit.

#### VI. Povinnosti odběratele

- a) Ve smyslu ustanovení § 10 vodního zákona je povinen odběratel měřit množství vody, se kterým nakládá, a předávat výsledky tohoto měření dodavateli coby příslušnému správci povodí postupem podle § 22 odst. 2) vodního zákona. Ve smyslu vyhlášky Ministerstva průmyslu a obchodu č. 262/2000 Sb., kterou se zajišťuje jednotnost a správnost měřidel a měření, ve znění pozdějších předpisů, musí být instalované stanovené měřidlo s platným ověřením.
- b) Odběratel se zavazuje měřit skutečný odběr povrchové vody na řádném měřicím zařízení – uvedeném v článku VII. této dohody. Výši skutečného odběru písemně oznámí odběratel nejpozději čtvrtý (4.) pracovní den po skončení kalendářního měsíce, ve kterém k odběru povrchové vody dochází, dodavateli, a to na ředitelství dodavatele se sídlem v Brně na e-mail: [redacted] případně též na kontaktní tel. [redacted]. Toto oznámení bude podkladem pro fakturaci.
- c) Pokud v průběhu roku dojde k poruše měřicího zařízení, je tuto skutečnost odběratel povinen bez zbytečného odkladu, nejpozději však do tří(3) pracovních dnů, oznámit dodavateli. Odebírané množství povrchové vody v období prokazatelně nefunkčnosti měřidla nebo měřicího systému se vypočítává z počtu hodin nefunkčnosti a z průměrného hodinového průtoku vody za období od počátku roku do vzniku poruchy a u sezónních odběrů povrchové vody z naměřených údajů předchozího roku.
- d) Odběratel umožní pověřeným zaměstnancům dodavatele nebo jiným osobám pověřeným dodavatelem přístup k měřicím zařízením a kontrolu záznamů o skutečných odběrech povrchové vody.
- e) Odběratel se zavazuje oznámit dodavateli do 30. 9. 2020 předpokládané množství vody, kterou odebere v následujícím kalendářním roce 2021, v členění na jednotlivé měsíce, za účelem uzavření dohody na následující období.

- f) Dojde-li v průběhu roku 2020 k převedení vodoprávního povolení k nakládání s povrchovými vodami na jinou osobu nebo ke změně právního subjektu, zavazuje se odběratel písemně ohlásit uvedené skutečnosti nejpozději do deseti pracovních dnů dodavateli.

## VII. Měření odebraného množství povrchové vody

- a) Měření vody pro Elektrárnu Hodonín:

Měření odebraného množství vody pro ostatní použití je zabezpečováno:

1. průtokoměrem typu PREMA H.MEINECKE, DN 250, výrobní číslo 2769568-92;
2. průtokoměrem typu Fy B Meters, typ K-40, výrobní číslo KF-18600080

Měření odebraného množství povrchové vody pro průtočné chlazení turbíny TG3 je zabezpečováno 2 ks průtokoměrů typu ELIS Plzeň – FLOMAG, DN 800, výrobní číslo 19922/04 a 19925/04. Měření odebraného množství povrchové vody pro průtočné chlazení záložní turbíny TG4 je zabezpečováno 2 kusy průtokoměrů typu Krohne Optiflux 2000, DN 800, výrobní číslo A08 64305 a výrobní číslo A08 64179.

- b) Měření vody pro Jadernou elektrárnu Dukovany:

Měření odebraného množství vody pro ostatní použití je zabezpečováno:

Dvěma fakturačními průtokoměry KROHNE typu AQUAFLUX, DN 800, výrobní číslo A01R 3627C a A01R 3482, instalovanými v čerpací stanici Jihlava.

- c) Strany se dohodly, že za okamžikem nabytí vlastnického práva k odebrané vodě odběratelem se rozumí okamžik vstupu povrchové vody do odběrného zařízení odběratele.
- d) Odběratel je oprávněn měřidla uvedená v tomto článku zaměnit za jiná měřidla téhož typu (zejm. v případě poruchy měřidla či blížícího se konce doby platnosti jejich úředního ověření) a zavazuje se písemně dodavateli ohlásit tuto skutečnost nejpozději do tří pracovních dnů od výměny, či nového úředního ověření měřidla.

## VIII. Závěrečná ustanovení

- a) Dohoda je vyhotovena ve 4 stejnopisech, z nichž každá strana dohody obdrží po dvou vyhotoveních.
- b) Strany dohody berou na vědomí, že tato dohoda bude uveřejněna v registru smluv podle zákona č. 340/2015 Sb., o zvláštních podmínkách účinnosti některých smluv, uveřejňování těchto smluv a o registru smluv (zákon o registru smluv), ve znění pozdějších předpisů.

Pro účely uveřejnění v registru smluv strany dohody navzájem prohlašují, že dohoda obsahuje obchodní tajemství v článku II. písm. ) b) a c) a článku III. dohody.

Strany dohody se zavazují, že před uzavřením dohody si vzájemně písemně odsouhlasí rozsah anonymizace dohody v souladu se zákonem o registru smluv.

Odběratel zašle tuto dohodu správci registru smluv k uveřejnění prostřednictvím registru smluv bez zbytečného odkladu, nejpozději však do 30 dnů od uzavření dohody.

Dohoda nabývá platnosti dnem uzavření a účinnosti dnem jejího uveřejnění v registru smluv v souladu se zákonem o registru smluv.



- c) Tuto dohodu je možné měnit pouze písemnými dodatky podepsanými oběma stranami dohody.
- d) Právní vztahy mezi stranami vysloveně v této dohodě neupravené se řídí zejména příslušnými ustanoveními vodního zákona.
- e) Tato dohoda nabývá platnosti dnem podpisu oběma stranami dohody a uzavírá se na dobu určitou, a to do 31. 12. 2020.

V Brně, dne 16. 12. 2019

Povodí Moravy, s.p.



MVDr. Václav Gargulák  
generální ředitel

V Praze, dne 09 -12- 2019

ČEZ, a. s.



Ing. Martin Novák, MBA  
místopředseda představenstva



Ing. Ladislav Štěpánek  
člen představenstva