

Smlouva o dílo

Strany smlouvy

ČD Cargo, a.s.

se sídlem:

Praha 7 - Holešovice, Jankovcova 1569/2c, PSČ 170 00

IČ:

28196678

DIČ:

CZ28196678

Zastoupená:

Bankovní spojení:

Číslo účtu:

Zapsaná v obchodním rejstříku Městského soudu v Praze, oddíl B, vložka 12844

(dále jen „Objednatel“)

a

Č. S. a.s.

se sídlem:

Praha 3 - Žižkov, Perneroва 2819/2a, PSČ 13000

IČ:

24829871

DIČ:

CZ24829871

zastoupená:

Bankovní spojení:

Číslo účtu:

Zapsána v obchodním rejstříku Městského soudu v Praze, oddíl B, vložka 17064

(dále jen „Zhotovitel“)

(Objednatel a Zhotovitel dále společně jen „Smluvní strany“)

uzavřely tuto **smlouvu o dílo** v souladu s ustanovením § 2371 a násl. § 2586 a násl zákona č. 89/2012 Sb., občanského zákoníku (dále jen „občanský zákoník“) (dále jen „Smlouva“).

Smluvní strany, vědomy si svých závazků v této Smlouvě obsažených a s úmyslem být touto Smlouvou vázány, dohodly se na následujícím znění této Smlouvy:

- 3.6. Smluvní strany vylučují působnost ustanovení § 1765 odst. 1 občanského zákoníku a berou na sebe nebezpečí změny okolností ve smyslu ustanovení § 1765 odst. 2 občanského zákoníku.

4. PŘEDÁNÍ A PŘEVZETÍ DÍLA

- 4.1. Zhotovitel se zavazuje předat Objednateli dílo či jeho části v termínech a způsobem dle příloh této smlouvy. Po předání díla zahájí Smluvní strany akceptační proceduru.
- 4.2. Akceptační procedura bude probíhat prostřednictvím Objednatelem schválených akceptačních testů, jejichž specifikaci vypracuje Zhotovitel s řádně a včas, s odbornou péčí, v souladu s pokyny, požadavky a potřebami Objednatele.
- 4.3. Návrh akceptační procedury předloží Zhotovitel Objednateli ke schválení řádně a včas v termínu stanoveném v příloze této Smlouvy tak, aby dílo mohlo být převzato v termínech stanovených přílohami této Smlouvy. Pokud příloha této Smlouvy neobsahuje termín pro předložení návrhu akceptační procedury, je Zhotovitel povinen ji Objednateli předat nejdéle do 100 kalendářních dní od uzavření této Smlouvy. V případě, že Objednatel návrh akceptační procedury neschválí, je Zhotovitel povinen návrh akceptační procedury v souladu s připomínkami Objednatele změnit či upravit, a to bez zbytečného odkladu. Stav, kdy Zhotovitel předloží návrh akceptační procedury Objednateli tak, že nový návrh nebude odpovídat potřebám a připomínkám Objednatele, přičemž Objednatel předložený návrh z tohoto důvodu neschválí více než 2x (dvakrát) nebo stav, kdy bude (prvotní či následný) návrh akceptační procedury Objednateli předložen z důvodů na straně Zhotovitele později než 150 kalendářních dní od uzavření této Smlouvy bude považován za podstatné porušení povinnosti ze této Smlouvy Zhotovitelem.
- 4.4. Jestliže dílo či jeho část splní akceptační kritéria akceptačních testů a pokud byl o splnění akceptačních testů sepsán Smluvními stranami písemný zápis, má se za to, že předmětné dílo či jeho část bylo předáno a Objednatelem převzato.
- 4.5. Jestliže dílo nebo jeho část nespĺňuje stanovená akceptační kritéria kteréhokoliv akceptačního testu, je to Objednatel povinen bez zbytečného odkladu, nejpozději však do patnácti (15) pracovních dnů po provedení takového testu nebo po zjištění takové skutečnosti sdělit Zhotoviteli. Zhotovitel napraví příslušné nedostatky a opraví případné chyby, načež budou příslušné akceptační testy provedeny znovu. Tento proces testování a následných oprav se bude opakovat, dokud nebudou splněna veškerá akceptační kritéria pro příslušný akceptační test. Stav, kdy Zhotovitel odevzdá dílo nebo jeho část tak, že bude třeba opakovat některý z testů více než 3x (třikrát), bude považován za podstatné porušení povinnosti této Smlouvy Zhotovitelem.

5. PŘEDÁNÍ A PŘEVZETÍ DOKUMENTŮ

- 5.1. Dokumenty, které jsou vypracovány Zhotovitelem na základě této Smlouvy a které se poskytují Objednateli jako součást díla, budou nejdříve předloženy Objednateli ve formě návrhu k posouzení.
- 5.2. Objednatel je oprávněn ve lhůtě deseti (10) pracovních dní od doručení příslušného návrhu písemně (včetně zprávy elektronické pošty) předložit Zhotoviteli své požadavky a připomínky k návrhu. Zhotovitel příslušný návrh v souladu se zaslánými připomínkami do deseti (10) pracovních dní od obdržení připomínek a požadavků řádně upraví a předá Objednateli upravený návrh dokumentů. Postup podle věty první a druhé dle tohoto odstavce se pak může opakovat.

- 5.3. Řádně upravené dokumenty, tj. dokumenty, ke kterým již Objednatel nemá ve výše uvedené lhůtě žádné požadavky či připomínky, se považují za převzaté.

6. CENA A PLATEBNÍ PODMÍNKY

- 6.1. Objednatel se zavazuje cenu díla zaplatit po protokolárním převzetí díla v jednotlivých částech v termínech uvedených v příloze č. 4 této Smlouvy. Pokud příloha této Smlouvy nestanoví podmínky zaplacení díla či jeho části, je Objednatel povinen zaplatit cenu díla po úplném převzetí bezvadného díla. Faktura nesmí být Zhotovitelem vystavena dříve než v den následující po převzetí příslušné etapy díla nebo díla jako celku.
- 6.2. Jestliže nebude daňový doklad (faktura) obsahovat veškeré údaje vyžadované platnými právními předpisy, nebo pokud v ní nebudou správně uvedené údaje, je Objednatel oprávněn odeslat ji ve lhůtě třiceti (30) kalendářních dnů od jejího obdržení Zhotoviteli s uvedením chybějících náležitostí nebo nesprávných údajů. V takovém případě se přeruší doba splatnosti a nová lhůta splatnosti počne běžet doručením opravené faktury Objednateli.
- 6.3. Faktura bude Objednateli zaslána v listinné podobě na adresu: ČD Cargo, a.s., Odbor účetnictví, Jankovcova 1569/2c, 170 00 Praha 7 – Holešovice.
- 6.4. Smluvní strany se v souladu se zákonem č. 235/2004 Sb., o dani z přidané hodnoty, ve znění pozdějších předpisů, (dále jen „Zákon o DPH“) dohodly, že faktura může být též Objednatel zaslána v technické podobě – elektronicky (dále jen „Elektronická faktura“), a to výlučně na e-mailovou adresu [REDAKCE]. Zhotovitel se zavazuje, že Elektronická faktura bude Objednateli vždy zaslána z emailové adresy: [REDAKCE]. Elektronická faktura bude obsahovat náležitosti stanovené Zákonem o DPH a § 435 odst. 1 zákona č. 89/2012 Sb., občanský zákoník, v platném znění. Zhotovitel se zavazuje, že Elektronická faktura bude generována přímo z účetního systému Zhotovitele v elektronické podobě a tato elektronická podoba bude představovat originální verzi těchto dokladů evidovanou v účetnictví Objednatele. V případě, že není možné generovat Elektronickou fakturu přímo z účetního systému Zhotovitele, musí být opatřena zaručeným elektronickým podpisem založeným na kvalifikovaném certifikátu ve smyslu zákona č. 227/2000 Sb. o elektronickém podpisu, musí být kvalifikovaný certifikát vydán jedním z Ministerstvem vnitra akreditovaných poskytovatelů certifikačních služeb. Elektronická faktura bude vyhotovena ve formátu PDF v četnosti 1 faktura = 1 pdf soubor. Přílohy Elektronické faktury, které nejsou součástí daňového dokladu, budou zasílány Objednateli pouze ve formátech RTF, PDF, JPG, DOC, DOCx, XLS, XLSx. V případě, kdy bude zaslána Objednateli Elektronická faktura zavazuje se Zhotovitel nezasílat stejnou fakturu duplicitně v listinné podobě. Přijetí Elektronické faktury Objednatelem bude potvrzeno zpětným odesláním zprávy o doručení na emailovou adresu, z níž byla faktura odeslána.
- 6.5. Lhůta splatnosti jednotlivých faktur je šedesát (60) kalendářních dnů od doručení faktury Objednateli. Faktury se platí bankovním převodem na účet druhé Smluvní strany.
- 6.6. V případě prodlení s placením nebude za dobu minimálně čtrnácti (14) kalendářních dnů po splatnosti faktury uplatňován vůči Objednateli úrok z prodlení.
- 6.7. Faktura musí obsahovat veškeré náležitosti daňového dokladu dle zákona č. 235/2004 Sb., o dani z přidané hodnoty, v platném znění (dále jen „zákon o DPH“) a další náležitosti:

- 3.6. Smluvní strany vylučují působnost ustanovení § 1765 odst. 1 občanského zákoníku a berou na sebe nebezpečí změny okolností ve smyslu ustanovení § 1765 odst. 2 občanského zákoníku.

4. PŘEDÁNÍ A PŘEVZETÍ DÍLA

- 4.1. Zhotovitel se zavazuje předat Objednateli dílo či jeho části v termínech a způsobem dle příloh této smlouvy. Po předání díla zahájí Smluvní strany akceptační proceduru.
- 4.2. Akceptační procedura bude probíhat prostřednictvím Objednatelem schválených akceptačních testů, jejichž specifikaci vypracuje Zhotovitel s řádně a včas, s odbornou péčí, v souladu s pokyny, požadavky a potřebami Objednatele.
- 4.3. Návrh akceptační procedury předloží Zhotovitel Objednateli ke schválení řádně a včas v termínu stanoveném v příloze této Smlouvy tak, aby dílo mohlo být převzato v termínech stanovených přílohami této Smlouvy. Pokud příloha této Smlouvy neobsahuje termín pro předložení návrhu akceptační procedury, je Zhotovitel povinen ji Objednateli předat nejdéle do 100 kalendářních dní od uzavření této Smlouvy. V případě, že Objednatel návrh akceptační procedury neschválí, je Zhotovitel povinen návrh akceptační procedury v souladu s připomínkami Objednatele změnit či upravit, a to bez zbytečného odkladu. Stav, kdy Zhotovitel předloží návrh akceptační procedury Objednateli tak, že nový návrh nebude odpovídat potřebám a připomínkám Objednatele, přičemž Objednatel předložený návrh z tohoto důvodu neschválí více než 2x (dvakrát) nebo stav, kdy bude (prvotní či následný) návrh akceptační procedury Objednateli předložen z důvodů na straně Zhotovitele později než 150 kalendářních dní od uzavření této Smlouvy bude považován za podstatné porušení povinnosti ze této Smlouvy Zhotovitelem.
- 4.4. Jestliže dílo či jeho část splní akceptační kritéria akceptačních testů a pokud byl o splnění akceptačních testů sepsán Smluvními stranami písemný zápis, má se za to, že předmětné dílo či jeho část bylo předáno a Objednatelem převzato.
- 4.5. Jestliže dílo nebo jeho část nesplňuje stanovená akceptační kritéria kteréhokoliv akceptačního testu, je to Objednatel povinen bez zbytečného odkladu, nejpozději však do patnácti (15) pracovních dnů po provedení takového testu nebo po zjištění takové skutečnosti sdělit Zhotoviteli. Zhotovitel napraví příslušné nedostatky a opraví případné chyby, načež budou příslušné akceptační testy provedeny znovu. Tento proces testování a následných oprav se bude opakovat, dokud nebudou splněna veškerá akceptační kritéria pro příslušný akceptační test. Stav, kdy Zhotovitel odevzdá dílo nebo jeho část tak, že bude třeba opakovat některý z testů více než 3x (tříkrát), bude považován za podstatné porušení povinnosti této Smlouvy Zhotovitelem.

5. PŘEDÁNÍ A PŘEVZETÍ DOKUMENTŮ

- 5.1. Dokumenty, které jsou vypracovány Zhotovitelem na základě této Smlouvy a které se poskytují Objednateli jako součást díla, budou nejdříve předloženy Objednateli ve formě návrhu k posouzení.
- 5.2. Objednatel je oprávněn ve lhůtě deseti (10) pracovních dní od doručení příslušného návrhu písemně (včetně zprávy elektronické pošty) předložit Zhotoviteli své požadavky a připomínky k návrhu. Zhotovitel příslušný návrh v souladu se zaslanými připomínkami do deseti (10) pracovních dní od obdržení připomínek a požadavků řádně upraví a předá Objednateli upravený návrh dokumentů. Postup podle věty první a druhé dle tohoto odstavce se pak může opakovat.

- číslo smlouvy, předmět plnění, číslo objednávky;
- příjemce objednatele;
- den splatnosti faktury;
- označení peněžního ústavu a číslo účtu, na který se má platit.

Nebude-li faktura Zhotovitele mít všechny stanovené náležitosti nebo bude-li obsahovat nesprávné údaje nebo bude-li vystavena neoprávněně, není Objednatel povinen ji proplatit s tím, že v takovémto případě se nedostává do prodlení s placením. Objednatel je v takovémto případě povinen daňový doklad Zhotovitele bezodkladně ve lhůtě splatnosti vrátit spolu s písemným odůvodněním, proč je daňový doklad nesprávně či neoprávněně vystaven. Zhotovitel může po odstranění vad daňového dokladu, či po vzniku svého oprávnění zaslat Objednateli daňový doklad nový či opravený, vždy však s novou lhůtou splatnosti fakturované částky odpovídající ustanovení bodu 6.4 tohoto článku.

- 6.8. Zhotovitel se zavazuje, že bankovní účet jím určený pro zaplacení jakéhokoliv závazku společnosti ČD Cargo, a. s., na základě této smlouvy (nebo jeho části) bude k datu splatnosti příslušného závazku zveřejněn způsobem umožňující dálkový přístup ve smyslu § 96 odst. 2 zákona o DPH.
- 6.9. Pokud bude Zhotovitel označen správcem daně za nespolehlivého plátce ve smyslu § 106a zákona o DPH, zavazuje se zároveň o této skutečnosti neprodleně písemně informovat Objednatele spolu s uvedením data, kdy tato skutečnost nastala. Pokud Objednateli vznikne podle § 109 zákona o DPH ručení za nezaplacenou DPH z přijatého zdanitelného plnění od Zhotovitele má Objednatel právo bez souhlasu Zhotovitele uplatnit postup zvláštního způsobu zajištění daně podle § 109 zákona o DPH. Při uplatnění zvláštního způsobu zajištění daně uhradí Objednatel částku DPH podle daňového dokladu vystaveného Zhotovitelem na účet správce daně Zhotovitele a Zhotovitele o tomto kroku vhodným způsobem vyrozumí. Zaplacením částky DPH na účet správce daně Zhotovitele a jeho vyrozuměním o tomto kroku se závazek Objednatele uhradit částku odpovídající výši takto zaplacené DPH z této smlouvy považuje za splněný.

7. LICENCE

- 7.1. Zhotovitel uděluje Objednateli nevýhradní oprávnění (dále jen „licence“) k výkonu práva užití program a další díla, které podléhají ochraně podle zákona č. 121/2000 Sb. autorský zákon, ve znění pozdějších předpisů (dále jen „autorský zákon“) a budou Zhotovitelem vytvořeny či Objednateli poskytnuty na základě této smlouvy nebo v souvislosti s ní (dále jen „další díla“).
- 7.2. Tato licence je udělena bez množstevního, územního a časového omezení. Licenci k programu, dalšímu dílu či jeho části Objednatel nabývá okamžikem zpřístupnění daného programu, díla či jeho části Zhotovitelem či Zhotovitelem pověřenou osobou Objednateli.
- 7.3. Smluvní strany se dohodly, že odměna Zhotovitele za tuto licenci je již v plném rozsahu zahrnuta v ceně za plnění předmětu této Smlouvy. Objednatel je oprávněn neomezeně a podle svých potřeb sám nebo prostřednictvím třetích osob provádět změny a úpravy programu, dalšího díla či jeho částí.

8. ZÁRUKA

- 8.1. Zhotovitel odpovídá za to, že dílo ke dni převzetí Objednatelem ve smyslu článku 4 této Smlouvy bude mít vlastnosti uvedené v příloze č. 1 této Smlouvy a funkční vlastnosti obvyklé či očekávané. Vadou se pro účely této Smlouvy rozumí odchylka od kvalitativních podmínek, rozsahu, vlastností či parametrů díla nebo jeho části, stanovených touto Smlouvou či obecně právními předpisy. Zhotovitel odpovídá za vady zjevné, skryté i právní, které má dílo v době jeho předání Objednateli, a dále za ty, které se na díle vyskytnou v záruční době.
- 8.2. Zhotovitel poskytuje Objednateli záruku za jakost díla spočívající v tom, že dílo, jakož i jeho veškeré části bude po záruční dobu způsobilé k řádnému užití a zachová si Objednatelem požadované a touto Smlouvou stanovené vlastnosti. Lhůty pro odstranění vad díla Zhotovitelem (reakční doby) upravuje příloha č. 1 této Smlouvy.
- 8.3. Záruční doba počíná běžet dnem předání díla podle této Smlouvy a trvá dva (2) roky od převzetí díla jako celku, tj. od převzetí poslední části díla.
- 8.4. Objednatel je povinen vady díla nahlásit Zhotoviteli bez zbytečného odkladu, nejpozději do 1 měsíce, ode dne jejich zjištění Objednatelem. Zhotovitel v takovém případě prošetří oznámenou vadu díla a v případě, že se na ni vztahuje záruka, tuto vadu bezplatně a ve lhůtách stanovených touto Smlouvou (včetně příloh) odstraní, v případě, že lhůta k odstranění vady není stanovena jinde v této Smlouvě (včetně příloh), je Zhotovitel povinen příslušnou vadu odstranit do třiceti (30) kalendářních dní od jejího oznámení Objednatelem Zhotoviteli. Vady lze oznámit e-mailem či dopisem. V případě, že Zhotovitel neodstane vadu díla v termínech stanovených v příloze této Smlouvy, má Objednatel právo od této Smlouvy odstoupit (pokud se jedná o vadu kategorie A nebo B dle přílohy 1 této Smlouvy) nebo vadu odstranit na náklady Zhotovitele (pokud se jedná o vadu kategorie A nebo B nebo C dle přílohy 1 této Smlouvy).
- 8.5. Zhotovitel nenese odpovědnost za vady díla vzniklé zaviněním Objednatele.
- 8.6. Porušení jakékoli povinnosti Zhotovitele vyplývající z tohoto článku Smlouvy se považuje za porušení této Smlouvy podstatným způsobem.

9. OPRÁVNĚNÉ OSOBY

- 9.1. Každá ze Smluvních stran jmenuje oprávněnou osobu. Oprávněné osoby budou zastupovat Smluvní stranu v technických záležitostech (včetně řešení vad) souvisejících s plněním této Smlouvy.
- 9.2. Jména a kontaktní údaje oprávněných osob jsou uvedena v příloze č. 5 této Smlouvy. Smluvní strany jsou oprávněny změnit oprávněné osoby, jsou však povinny na takovou změnu druhou Smluvní stranu písemně upozornit.

10. SOUČINNOST A VZÁJEMNÁ KOMUNIKACE

- 10.1. Smluvní strany se zavazují vzájemně spolupracovat a poskytovat si veškeré informace potřebné pro řádné plnění svých závazků. Smluvní strany jsou povinny informovat druhou Smluvní stranu o veškerých skutečnostech, které jsou nebo mohou být důležité pro řádné plnění této Smlouvy.
- 10.2. Smluvní strany jsou povinny plnit své závazky vyplývající z této Smlouvy tak, aby nedocházelo k prodlení s plněním jednotlivých termínů a s prodlením splatnosti jednotlivých peněžních závazků.

- 10.3. Smluvní strany se zavazují, že v případě změny kontaktních údajů budou o této změně druhou Smluvní stranu informovat nejpozději do tří (3) pracovních dnů.

11. VYŠŠÍ MOC

- 11.1. Žádná ze Smluvních stran není odpovědná za prodlení s plněním povinností stanovených touto Smlouvou, pokud bylo způsobeno vyšší mocí. Za vyšší moc se ve smyslu této Smlouvy považují mimořádné okolnosti bránící dočasně nebo trvale splnění v ní stanovených povinností, pokud nastaly po jejím uzavření nezávisle na vůli povinné Smluvní strany a jestliže nemohly být tyto okolnosti nebo jejich následky povinnou Smluvní stranou odvráceny ani při vynaložení veškerého úsilí, které lze rozumně v dané situaci požadovat. Za zásah vyšší moci jsou považovány zejména války a živelné katastrofy značného rozsahu mající přímé důsledky pro předmět plnění Smluvních stran z této Smlouvy.
- 11.2. Za vyšší moc se však nepokládají okolnosti, jež vyplývají z osobních, zejména hospodářských poměrů povinné Smluvní strany a dále překážky plnění, které byla tato Smluvní strana povinna překonat nebo odstranit podle této Smlouvy, obchodních zvyklostí nebo obecně závazných právních předpisů, nebo jestliže může důsledky své odpovědnosti smluvně převést na třetí osobu, jakož i okolnosti, které se projeví až v době, kdy byla povinná Smluvní strana již v prodlení, ledaže by se jednalo o prodlení s plněním zcela nepodstatné povinnosti nemající na ostatní plnění vyplývající z této Smlouvy vliv.
- 11.3. Za vyšší moc se rovněž nepovažuje okolnost, kterou mohla a měla povinná Smluvní strana při uzavírání této Smlouvy předvídat, ledaže by oprávněná Smluvní strana dala najevo, že uzavírá tuto Smlouvu i přesto, že tato překážka může její plnění ohrozit. Za vyšší moc se považuje okolnost, která může ohrozit nebo znemožnit plnění Zhotovitele, o které Objednatel nepochybně věděl a Zhotovitele na ni neupozornil, i když musel důvodně předpokládat, že tato okolnost není Zhotoviteli známa.
- 11.4. Smluvní strana uplatňující nárok z titulu zásahu vyšší moci oznámí písemně bez zbytečného odkladu, nejpozději však do dvaceti (20) pracovních dnů, druhé Smluvní straně takový zásah, pokud druhá Smluvní strana o zásahu nebyla informována jinak, s uvedením jeho počátku a pravděpodobné doby trvání, v opačném případě ztratí tato Smluvní strana právo se zprostit povinností vyplývajících z této Smlouvy z titulu zásahu vyšší moci. Ve stejné lhůtě je Smluvní strana povinna oznámit skončení zásahu vyšší moci.
- 11.5. Spolu s oznámením o zásahu vyšší moci dle bodu 11.4 nebo nejpozději do tří (3) pracovních dnů po takovém oznámení oznamující Smluvní strana předloží druhé Smluvní straně důvěryhodný důkaz potvrzující zásah vyšší moci, jakož i to, že zásadně ovlivňuje plnění jejích závazků z této Smlouvy.

12. MLČENLIVOST

- 12.1. Smluvní strany se zavazují zachovat mlčenlivost o všech informacích a skutečnostech souvisejících s činnostmi v rámci plnění této Smlouvy, se kterými přijdou v souvislosti s plněním předmětu této Smlouvy do styku.
- 12.2. Smluvní strany se dále zavazují zajistit zachovávání mlčenlivosti u veškerých svých zaměstnanců a třetích osob, kterých k plnění povinností dle této Smlouvy užijí.

- 12.3. Za porušení povinnosti mlčenlivosti dle tohoto článku Smlouvy se nepovažuje, pokud k zpřístupnění informací dostane Smluvní strana písemný souhlas druhé Smluvní strany.

13. PLATNOST A ÚČINNOST SMLOUVY

- 13.1. Tato Smlouva nabývá platnosti a účinnosti dnem jejího uzavření.
- 13.2. Odstoupí-li od této Smlouvy Zhotovitel z příčin na straně Objednatele, má nárok na úhradu nákladů, účelně vynaložených v souvislosti s realizací předmětu této Smlouvy. Právo na náhradu vzniklé škody tím není dotčeno.
- 13.3. Odstoupí-li od této Smlouvy Objednatel z příčin na straně Zhotovitele, má Objednatel nárok na úhradu všech nákladů, které byly do té doby vynaloženy v souvislosti s realizací předmětu této Smlouvy. Tím není dotčen nárok na náhradu škody.

14. ZÁVĚREČNÁ USTANOVENÍ

- 14.1. Tato Smlouva, jakož i práva a povinnosti vzniklé na základě této Smlouvy nebo v souvislosti s ní, se řídí občanským zákoníkem a autorským zákonem.
- 14.2. V případě, že Zhotovitel poruší povinnost dle čl. 14.4 této Smlouvy, je povinen uhradit Objednateli částku ve výši [redacted] za každé jednotlivé porušení povinnosti.
- 14.3. V případě, že Zhotovitel bude v prodlení se splněním povinností vyplývajících z bodů 4.1 a 4.3 této Smlouvy, jen povinen uhradit Objednateli částku ve výši 5000 Kč za každý den i započatý den prodlení se splněním jednotlivé povinnosti. V případě prodlení Zhotovitele se splněním termínu pro odstranění reklamovaných vad dle čl. 8.4 této Smlouvy zaplatí objednateli smluvní pokutu ve výši [redacted] za každý i započatý den prodlení.
- 14.4. Smluvní strany sjednávají v souladu s ustanovením § 1881 občanského zákoníku Zhotoviteli zákaz postoupení pohledávek, které mu vzniknou v souvislosti s touto Smlouvou.
- 14.5. Odchylně od ustanovení § 2050 občanského zákoníku se sjednává, že zaplacením smluvní pokuty Zhotovitelem není dotčeno ani omezeno právo Objednatele na náhradu škody v plném rozsahu.
- 14.6. V případě, že se kterékoliv z ustanovení této Smlouvy ukáže být neplatným, v rozporu s právem nebo nevykonatelným, a to z jakéhokoliv důvodu, Smluvní strany se dohodly, že takové ustanovení nahradí ustanovením novým, které je platné, po právu a vykonatelné a které se bude co možná nejvíce podobat svým obsahem, tj. hospodářským účelem a právními důsledky, ustanovení nahrazovanému. Neplatnost, protiprávnost nebo nevykonatelnost kteréhokoliv z ustanovení této Smlouvy nemá vliv na platnost, soulad se zákonem nebo vykonatelnost ostatních ustanovení této Smlouvy.
- 14.7. Tato Smlouva představuje úplnou dohodu Smluvních stran o předmětu této Smlouvy. Tuto Smlouvu je možné měnit pouze písemnou dohodou Smluvních stran ve formě číslovaných dodatků této Smlouvy, podepsaných oprávněnými zástupci obou Smluvních stran. Změna této Smlouvy ústní dohodou je vyloučena.
- 14.8. V případě, že dojde k rozporu mezi textem přílohy a vlastním textem této Smlouvy, je rozhodný text přílohy této Smlouvy, a to s výjimkou článku 6. V případě, že dojde k rozporu mezi textem přílohy a článkem 6 této Smlouvy, je rozhodné znění článku 6.
- 14.9. Nedílnou součástí této Smlouvy tvoří tyto přílohy:
- Příloha č. 1 Specifikace díla
Příloha č. 2 Místo plnění


-
- Příloha č. 3 Termín plnění
 - Příloha č. 4 Cena a platební kalendář
 - Příloha č. 5 Oprávněné osoby
 - Příloha č. 6 Protokol o akceptaci
 - Příloha č. 7 Součinnost objednatele
 - Příloha č. 8 Akceptační testovací procedura

14.10. Tato Smlouva je uzavřena ve dvou (2) vyhotoveních, z nichž každá Smluvní strana obdrží po jednom (1) vyhotovení.

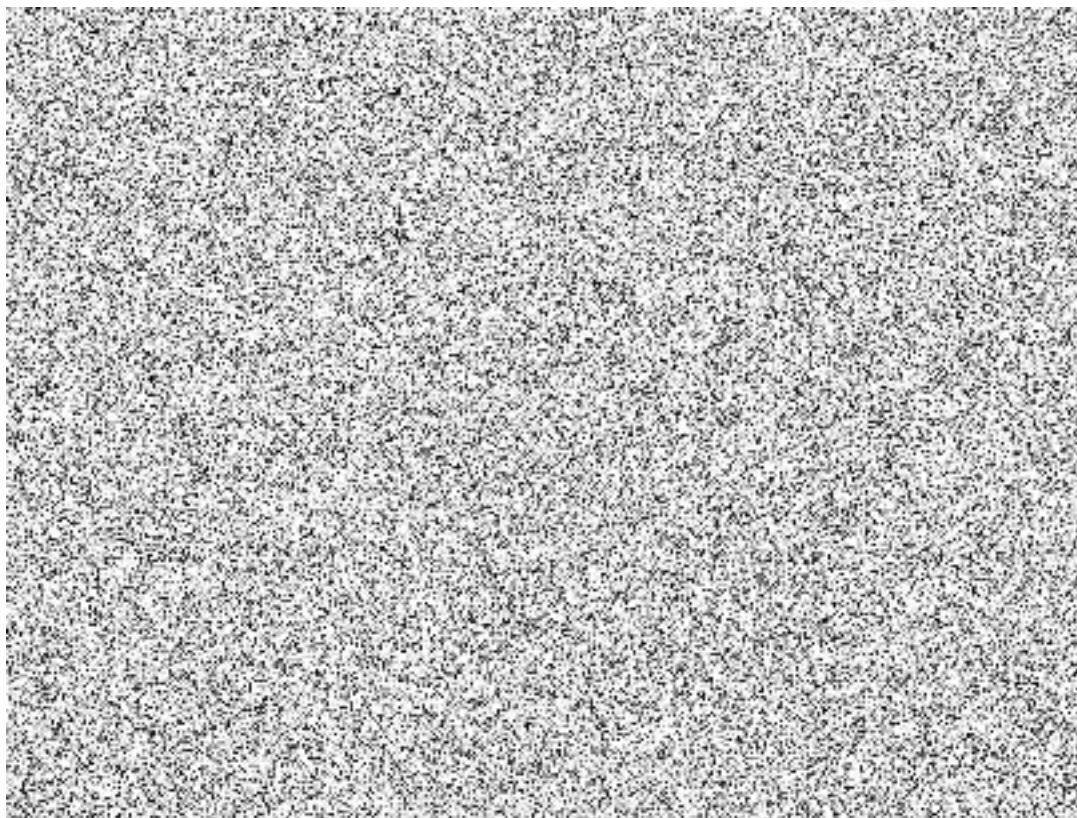
Smluvní strany prohlašují, že si tuto smlouvu přečetly, že s jejím obsahem souhlasí a na důkaz toho k ní připojují svoje podpisy.

Zhotovitel

Objednatel

V  dne 13.11. 2015

V Praze dne 12.11. 2015



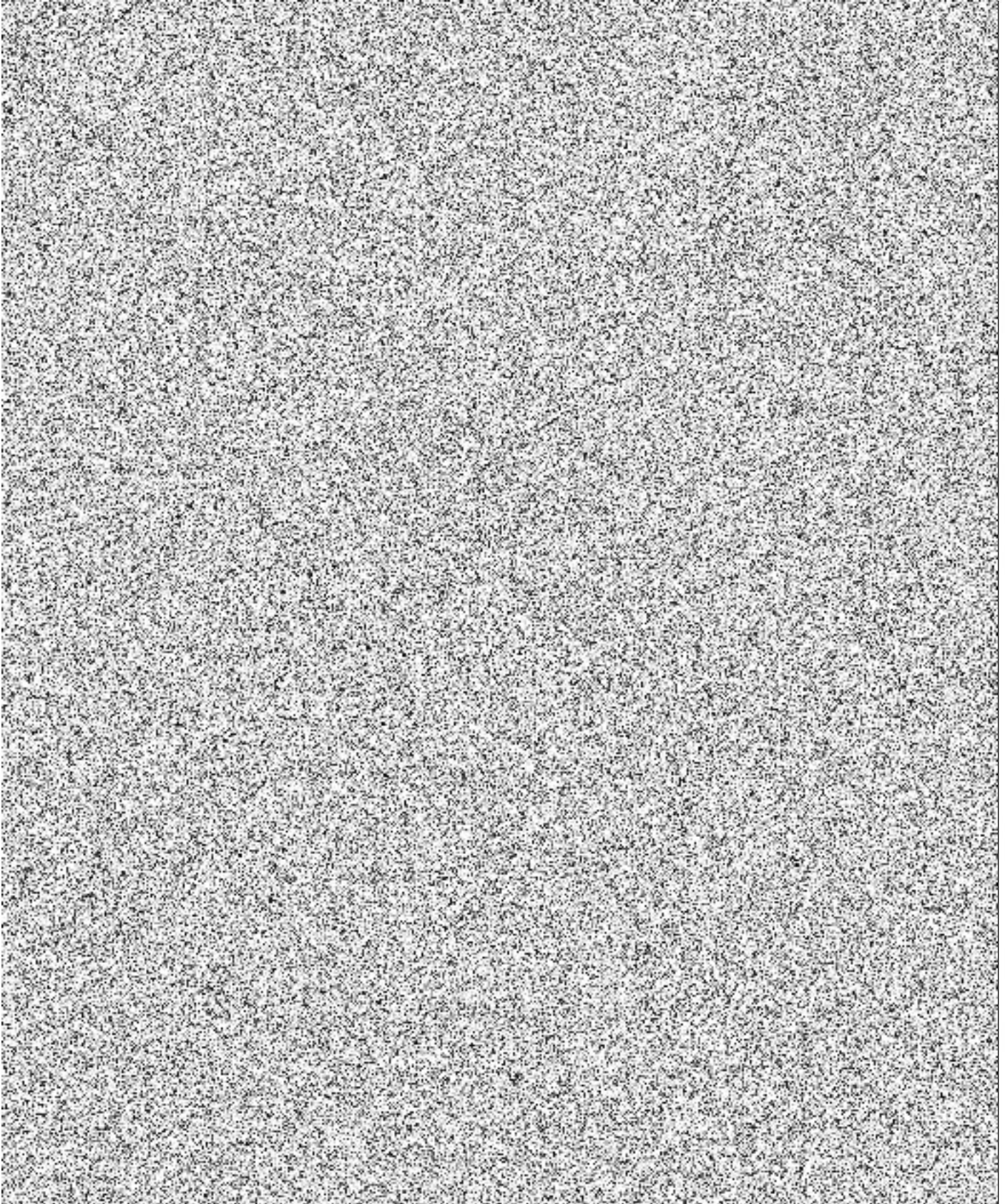
PŘÍLOHA Č. 1

S [redacted] D [redacted]

**Předmětem plnění této Smlouvy
specifikace Objednatele.**

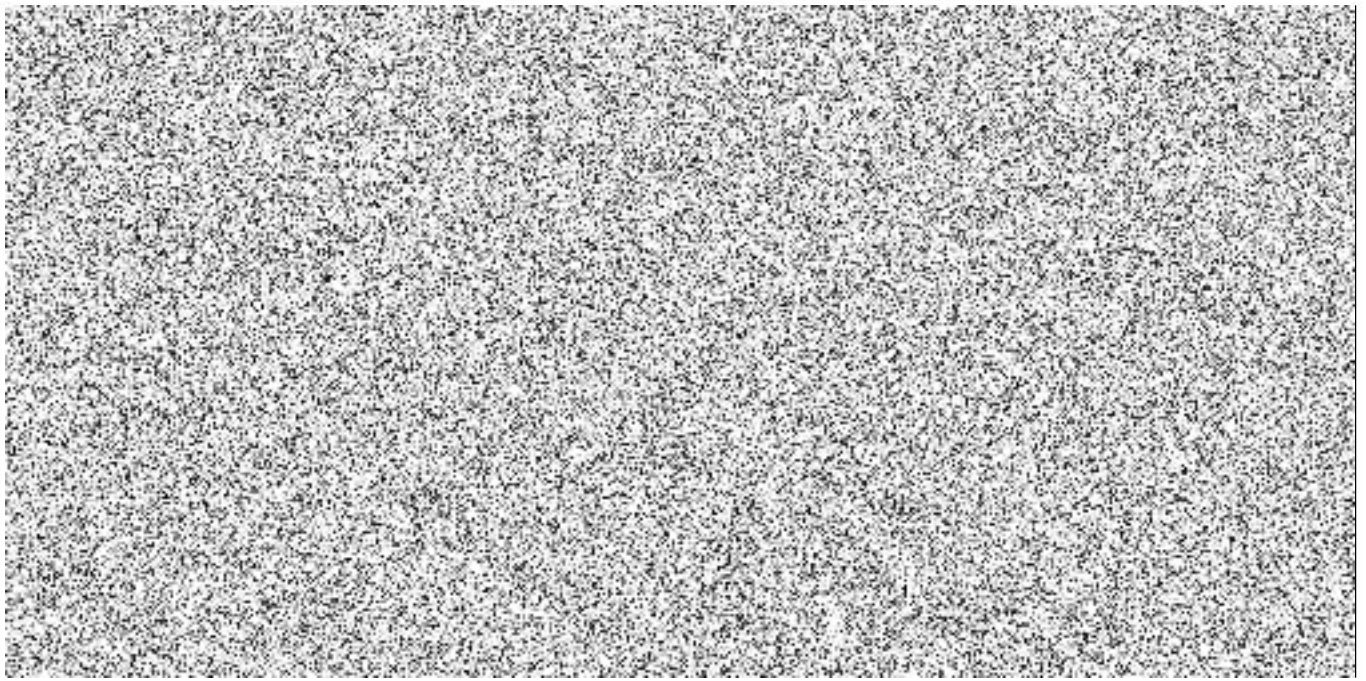


Obsah řešení



[Redacted text block]

[Redacted text block]



puh

Vykáže-li dílo v době záruky specifikované v bodě 8 Smlouvy, budou Smluvní strany postupovat podle následujících pravidel s cílem v nejkratší možné době bezplatně obnovit bezvadnost díla:

Vadou se rozumí jakýkoli stav díla, který omezuje nebo znemožňuje užívání díla, pro nahlášení vady není nutné znát příčinu problému.

Kategorie vad:

- *Vada kategorie A:* - Vady, které znemožňují využívat dílo, popřípadě způsobují zásadní provozní obtíže a tento stav může ohrozit nebo zásadně omezit běžný provoz Objednatele, případně může způsobit velké finanční nebo jiné škody.
- *Vada kategorie B:* - Vady, které při užívání díla způsobují provozní problémy, ale neznemožňují provoz díla v jeho základních funkcích a lze je dočasně řešit organizačními opatřeními či náhradním řešením (workaround).
- *Vada kategorie C:* - Vady, které závažně neovlivňují funkčnost či užívání díla.

Objednatel prostřednictvím oprávněné osoby či oprávněnou osobou pověřené osoby oznámí Zhotoviteli vadu a označí kategorii problému. Jestliže Objednatel neoznačí kategorii Vady, má se za to, že se jedná o vadu kategorie B.

Zhotovitel v rámci záruky garantuje:

- Prvotní reakci – sdělení o zahájení řešení vady.
- Zprovoznění programu náhradním resp. dočasným způsobem.
- Odstranění vady, resp. kompletní vyřešení požadavku.

Definice termínů:

- Prvotní reakci se v tomto případě rozumí potvrzení přijetí požadavku a poskytnutí informace Objednateli, jakým způsobem bude Zhotovitel kritický stav řešit.
- Zprovoznění náhradním způsobem, resp. dočasným řešením, se rozumí zajištění díla, tedy dosažení stavu, kdy není vážně omezena funkčnost díla nebo jeho částí, alternativním, dočasným způsobem a uživateli je umožněno činnost dokončit a dosáhnout obvyklých výstupů.
- Odstraněním, resp. kompletním řešením závady se rozumí dosažení stavu, který byl akceptován v rámci smlouvy o dílo nebo je popsán v dokumentaci produktu.
- Termín pro prvotní reakci, zprovoznění náhradním způsobem i odstranění závady je stanoven počtem hodin od doby nahlášení problémového stavu.
- Doba na vyřešení požadavku - je doba počínající momentem od nahlášení vady do doby jeho vyřešení, kdy je, a to buď dočasným, nebo kompletním řešením vyřešen.
- Oznámení vady je okamžik sdělení požadavku definovaným standardním komunikačním kanálem.

Termíny plnění:


Zhotovitel je povinen zajistit řešení vady s odbornou péčí s využitím a s nasazením potřebných specialistů nepřetržitě až do jejího vyřešení.

Zhotovitel je povinen zabezpečit prvotní reakci, zprovoznění systému náhradním způsobem a odstranění vady či problémového stavu v níže uvedených lhůtách.

Lhůta reakce se měří v hodinách od okamžiku přijetí požadavku nebo změny stavu prostřednictvím standardních komunikačních kanálů.

Hodnota parametru se počítá v pracovní dny od 7 do 17 hod. Požadavek předaný prostřednictvím standardních komunikačních kanálů nebo změna stavu požadavku po 17 hod pracovního dne se počítá od 7 hod následujícího pracovního dne.

| | Prvotní reakce [hod] | Zprovoznění systému náhradním způsobem [hod] | Odstranění závady [d] |
|-------------|----------------------|--|-----------------------|
| Kategorie A | | | |
| Kategorie B | | | |
| Kategorie C | | | |

V případě, že zhotovitel poruší některou svou povinnost podle této části přílohy, nazvané „termíny plnění“, vzniká Objednateli nárok na smluvní pokutu ve výši  za každou i započatou hodinu prodlení zhotovitele s plněním takové povinnosti. Tímto není dotčen nárok na náhradu případné škody vzniklé porušením povinnosti, na kterou se vztahuje smluvní pokuta, a to i v případě, kdy škoda přesahuje smluvní pokutu.

Standardní komunikační kanály:

Za standardní komunikační kanál, tj. jedno kontaktní místo pro hlášení vad se považuje webová aplikace HelpDesk.

- Web: <https://sd.cdis.cz/>
- Email: 

Požadavky zadané prostřednictvím emailu musí být vždy zaznamenány ve webové aplikaci, což je v odpovědnosti Zhotovitele.



PŘÍLOHA Č. 2 MÍSTO PLNĚNÍ

Místem plnění předmětu smlouvy jsou pracoviště objednatele v Praze a Olomouci:

- Praha 7, Holešovice, Jankovcova 1569/2c;
- Praha 7, Holešovice, Jankovcova 1566/2b;
- Pardubice, Hlaváčova 215

PŘÍLOHA Č. 3 TERMÍN PLNĚNÍ

| Oblast | id | Činnost | Datum ukončení | Fakturační milník |
|----------------|----|---------|----------------|-------------------|
| Oblast CO ICAR | | | | |
| | | | | |
| | | | | |
| | | | | |
| | | | | |
| | | | | |
| | | | | |
| | | | | |
| | | | | |
| | | | | |

PŘÍLOHA Č. 4 CENA A PLATEBNÍ KALENDÁŘ

Cena za realizaci díla podle přílohy 1 této Smlouvy byla stanovena dohodou Smluvních stran a činí



K ceně bude připočtena DPH v zákonem stanovené výši. Tato cena je maximální, nepřekročitelná a zahrnuje veškeré náklady zhotovitele nezbytné k dodávce díla.

Cena bude Zhotovitelem Objednateli vyúčtována v jednotlivých splátkách dílčími daňovými doklady – fakturami vždy po převzetí jednotlivého plnění v rámci díla Objednatel v rozdělení dle jednotlivých aplikací (Tabulka 1).

Tabulka 1: Rozdělení splátek dle akceptačních milníků

| Akceptační milník | Cena |
|--|------|
|  | |

PŘÍLOHA Č. 5 OPRÁVNĚNÉ OSOBY

Za Zhotovitele:



Za Obidnatele:



PŘÍLOHA Č. 6 PROTOKOL O AKCEPTACI

Protokol o akceptaci

Předmět akceptace:

ZHOTOVITEL:

Oprávněný zástupce:

Oprávněný zástupce zhotovitele prohlašuje, že předaný předmět akceptace splňuje sjednané podmínky pro akceptaci, uvedené ve smlouvě o dílo ze dne

Sjednaná smluvní cena předmětu akceptace:

Dne:

Místo:

Podpis:

OBJEDNATEL:

Oprávněný zástupce:

Oprávněný zástupce objednatele potvrzuje, že Předmět akceptace splňuje podmínky akceptace takto:

- v plném rozsahu
- nesplňuje z následujících důvodů:

Dne:

Místo:

Podpis:

Předání a převzetí díla v _____ dne Potvzují :

.....
za objednatele

.....
za zhotovitele

PŘÍLOHA Č. 7 SOUČINNOST OBJEDNATELE

Po předchozí dohodě mezi Objednatelem a Zhotovitelem poskytne Objednatel na svůj náklad nezbytnou a řádně a včas vyžádanou podporu Zhotoviteli při plnění této Smlouvy stanovenou touto přílohou.

Jedná se zejména o:

- Účast definovaných zástupců Objednatele na školení.
- Účast definovaných zástupců Objednatele na testování.
- Provedení uživatelských a akceptačních testů na základě výzvy a součinnosti Zhotovitele.
- Zajištění místnosti pro schůzky zástupců Zhotovitele a Objednatele.
- Zajištění místnosti a techniky pro potřeby školení a testování.
- Podávání včasné informace o okolnostech, které by mohli mít vliv na plnění Smlouvy ze strany Zhotovitele.
- Podání požadavků a připomínek k Zhotovitelem předloženým návrhům dokumentů.
- Akceptace otestovaných a funkčních řešení na základě výzvy a za součinnosti Zhotovitele.
- Převzetí díla do užívání na základě výzvy a za součinnosti Zhotovitele, nebrání-li vady díla jeho užívání.

Pokud bude poskytování služeb prováděno na pracovištích Objednatele, zajistí Objednatel na svůj náklad veškeré potřebné předpoklady pro řádné poskytování služeb Zhotovitelem a to zejména pracovní místnost v prostorách Objednatele, stůl, židle, přípojné místo do počítačové sítě Objednatele.

Součinnost nad rámec povinností uvedených v této příloze není Objednatel povinen poskytnout.

PŘÍLOHA Č. 8 AKCEPTAČNÍ TESTOVACÍ PROCEDURA

Zhotovitel připraví testovací a akceptační scénáře, které budou obsahovat seznam testovacích procesů s popisem očekávaného výsledku a bude umožněno sledovat stav testování jednotlivých procesů.

Chyby a výhrady budou zaznamenány do issue logu. V issue logu bude zaznamenán datum testování, popis chyby, priorita (vysoká, střední, nízká) a sledován stav řešení chyby.

Objednatel a Zhotovitel se dále dohodli, že v případě nedodržení termínu dle přílohy č. 3 bude postupováno podle článku 4 této Smlouvy.