

Smlouva č. 2019-1082/200200
uzavřená podle zákona č. 274/2001 Sb. o vodovodech a kanalizacích pro
veřejnou potřebu

(dále jen "Smlouva" a dále jen "Zákon") mezi smluvními stranami:

vlastník vodovodu Vodovody a kanalizace Nymburk, a.s. a vlastník kanalizace Vodovody a kanalizace Nymburk, a.s., (dále společně jen "vlastníků"), za něhož jedná provozovatel oprávněný dle § 8 odst. 6 zákona k uzavření této Smlouvy a dle § 8 odst. 2 zákona k výkonu všech práv a povinností vlastníka ve vztahu k odběrateli:

PROVOZOVATEL:

Název: **Vodovody a kanalizace Nymburk, a.s.**

se sídlem: Bobnická 712, 288 21 Nymburk

IČ: 46357009 DIČ: CZ46357009

zapsaný v obchodním rejstříku, spisová značka: B 2381 vedená u Městského soudu v Praze

zastoupený: Ing. Milošem Peterou, předsedou představenstva a.s.

kontaktní údaje:

tel.: [redacted] fakturace [redacted] fax: [redacted] E-mail: [redacted]

dispečink - hlášení poruch: [redacted]

Web: [redacted] ID datové schránky: ny4gx33

bankovní spojení: KB Nymburk číslo účtu: 1904191/0100

(dále jen "Provozovatel")

a

ODBĚRATEL ČÍSLO: [redacted]

Příjmení, jméno a titul/Název obchodní firmy: **ČR - Hasičský záchranný sbor Středočeského kraje**

bydliště/sídlo: Jana Palacha 1970, 272 01 Kladno

datum narození/IČ: 70885371

DIČ, je-li plátcem DPH:

zapsaný v obchodním rejstříku, spisová značka:

tel.: [redacted] E-mail: [redacted] ID datové schránky: dz4aa73

bankovní spojení: Česká národní banka Praha, a.s kód banky: 8609881/0710

Adresa pro doručování (liší-li se od adresy bydliště nebo sídla):

Příjmení, jméno a titul/Název obchodní firmy: **ČR - Hasičský záchranný sbor Středočeského kraje, územní odbor Nymburk**

kořespondenční adresa: Tyršova 11, 288 02 Nymburk

(dále jen "Odběratel")

Provozovatel a Odběratel budou dále společně označovány jako "Smluvní strany", samostatně pak každý jako "Smluvní strana".

I. Předmět smlouvy

1. Předmětem této smlouvy je úprava vztahů, práv a povinností mezi provozovatelem a odběratelem při **dodávce vody a odvádění odpadních vod**

Účel dodávky vody a odvádění odpadních vod: průmysl, služby a ostatní

Vlastník připojené stavby/pozemku: ČR - Hasičský záchranný sbor Středočeského kraje

Vlastník vodovodní přípojky: ČR - Hasičský záchranný sbor Středočeského kraje

Vlastník kanalizační přípojky: ČR - Hasičský záchranný sbor Středočeského kraje

2. Smluvní strany se dohodly, že místem dodávky vody, anebo odvádění odpadních vod, je stavba nebo pozemek připojený přípojkou na vodovod nebo kanalizaci (dále jen "Odběrné místo");

Adresa Odběrného místa:

Obec: Milovice - Mladá

Ulice a č.p.: Armádní 866

pozemek číslo (není - li)

katastrální území: Benátecká Vrutice

Číslo Odběrného místa: - vodovod: , kanalizace:

3. Smluvní strany se dohodly, že množství dodávané vody bude zjišťováno: vodoměrem provozovatele, umístění vodoměru: šachta, par. č.

4. Smluvní strany se dohodly, že množství odváděných odpadních vod bude zjišťováno: vodoměrem provozovatele, dle množství vody dodané vodovodem

5. Výpočet množství srážkových vod odváděných do kanalizace (Nevyplňuje nepodnikající fyzická osoba)

Dlouhodobý srážkový normál: 580 mm/rok, tj. 0,580 m/rok

Klasifikace ploch podle §20 odst. 6 zákona:

Druh ploch (plochy zastavěné) plocha(m ²)	Odtokový součinitel	Plocha(m ²)	Redukovaná
A těžce propustné zpevněné	0,9	734 m ²	383 m ³
B lehce propustné zpevněné	0,4	m ²	m ³
C plochy kryté vegetací	0,05	m ²	m ³
SOUČET ploch		734 m²	383 m³

Roční množství odváděných srážkových vod Q v (m³)

383 m³

= součet redukovaných ploch (=Plocha x Odtokový součinitel) v m² krát dlouhodobý srážkový normál v m/rok. V případě, že dojde ke změně podmínek zákona pro osvobození ploch od platby za srážkové vody, je Odběratel povinen do 15 dnů předat Provozovateli podklady pro příslušnou změnu Smlouvy.

Smluvní strany se dohodly, že Provozovatel je oprávněn údaj o hodnotě dlouhodobého srážkového normálu použitý pro výpočet množství srážkových vod odváděných do kanalizace pravidelně aktualizovat na základě statistických údajů poskytnutých Českým hydrometeorologickým ústavem nebo jakoukoliv jinou organizací jej nahrazující. Platné hodnoty dlouhodobých srážkových normálů budou uveřejněny prostřednictvím vlastních webových stránek Provozovatele nebo jiným v místě obvyklým způsobem a budou k dispozici na pracovištích Provozovatele (obchodní oddělení).

Povinnost platit za odvádění srážkových vod do kanalizace se nevztahuje na plochy nemovitostí určených k trvalému bydlení a na domácnosti, dále pak na plochy dálnic, silnic, místních komunikací a účelových komunikací veřejně přístupných, plochy drah celostátních a regionálních včetně pevných zařízení potřebných pro přímé zajištění bezpečnosti a plynulosti drážní dopravy s výjimkou staveb, pozemků nebo jejich částí využívaných pro služby, které nesouvisí s činností provozovatele dráhy nebo drážního dopravce a zoologické zahrady.

6. Smluvní strany se dohodly, že limit množství dodávané vody a přípustné limity znečištění odváděných odpadních vod budou:

Limit množství dodávané vody určuje kapacita vodoměru: 2,5 m³/h

Limit množství vypouštěných odpadních vod určuje kapacita vodoměru nebo směrná čísla potřeby vody a počet osob trvale připojených. Míra znečištění odpadních vod je stanovena v Kanalizačním řádu, není-li v této smlouvě stanoveno jinak. Bilance znečištění vypouštěných odpadních vod je dána součtem průměrného denního množství odváděných odpadních vod a nejvyšší přípustné míry znečištění.

7. Počet trvale připojených osob pro dodávku vody či pro odvádění odpadních vod činí dle sdělení odběratele: 6

Provozovatel má právo si tento údaj podle dohody smluvních stran ověřit na příslušném obecním či městském úřadu.

8. Tlakové poměry v místě vodovodní přípojky: minimální tlak: 0,15 MPa, maximální tlak: 0,60 MPa, v odůvodněných případech: 0,7 MPa.

9. Ukazatele jakosti dodávané pitné vody jsou: vápník 162 mg/l, hořčík 10,9 mg/l, dusičnany 38 mg/l, celková tvrdost 4,65 mmol/l

Aktuální hodnoty ukazatelů jakosti dodávané pitné vody jsou k dispozici na webových stránkách Provozovatele.

II. Stanovení ceny vodného a stočného a způsob jejího vyhlášení

Stanovení ceny vodného a stočného odpovídá platným cenovým předpisům. Provozovatel uplatňuje jednosložkovou formu ceny.

Ceny vodného a stočného jsou k dispozici v sídle Provozovatel, na místně příslušném Obecním či Městském úřadě a na webových stránkách Provozovatele.

III. Platební podmínky

Smluvní strany se dohodly, že vodné a stočné hradí Odběratel Provozovateli formou plateb a na základě vyúčtování vodného a stočného takto:

vyúčtování vodného: - fakturace a platby - režim: čtvrtletní

vyúčtování stočného: - fakturace a platby - režim: čtvrtletní

IV. Podmínky dodávky vody z vodovodu a odvádění odpadních vod kanalizací

Provozovatel se zavazuje za podmínek stanovených obecně závaznými právními předpisy a touto Smlouvou dodávat Odběrateli ve sjednaném Odběrném místě z vodovodu pitnou vodu v jakosti předepsané platnými právními předpisy a odvádět kanalizační odpadní vody vzniklé nakládáním s takto dodanou vodou a odpadní vody získané z jiných zdrojů.

Odběratel se zavazuje platit Provozovateli vodné a stočné v souladu a za podmínek stanovených touto Smlouvou. K vodnému a stočnému je Provozovatel oprávněn připočítat DPH v souladu s platnými právními předpisy.

Nedohodnou-li se Smluvní strany jinak, jsou povinny si poskytovat vzájemná plnění za podmínek stanovených touto Smlouvou ode dne její účinnosti.

V. Prohlášení smluvních stran

Provozovatel prohlašuje, že je provozovatelem vodovodů a kanalizací pro veřejnou potřebu a osobou oprávněnou k provozování vodovodů a kanalizací ve smyslu příslušných ustanovení platných právních předpisů. Provozovatel dále prohlašuje, že byl k uzavření této Smlouvy zmocněn vlastníkem vodovodů a kanalizací pro veřejnou potřebu a že je ve vztahu k Odběrateli osobou odpovědnou za dodávky vody z vodovodu a odvádění odpadních vod kanalizací. Další informace o vlastníkově vodovodů a kanalizací pro veřejnou potřebu, termínech pravidelných odečtů vodoměrů a jakosti pitné vody jsou uvedeny na webových stránkách Provozovatele a v sídle Provozovatele.

Smluvní strany prohlašují, že veškeré údaje uvedené v této Smlouvě jsou pravdivé a správné. Provozovatel dále prohlašuje, že splňuje všechny podmínky stanovené zákonem o vodovodech a kanalizacích pro připojení na vodovod a kanalizaci.

VI. Způsob zjišťování množství dodané vody a odváděných odpadních vod

Smluvní strany se dohodly, že množství dodané vody, množství vypouštěných odpadních vod a odváděných srážkových vod bude zjišťováno Provozovatelem způsobem stanoveným v článku I. této Smlouvy. Množství dodané vody, vypouštěných odpadních vod a odváděných srážkových vod zjištěné způsobem stanoveným v článku I. této Smlouvy je podkladem pro vyúčtování dodávky vody a vyúčtování odvádění odpadních vod (fakturaci vodného a stočného).

Není-li množství vypouštěných odpadních vod měřeno, předpokládá se, že Odběratel, který odebírá vodu z vodovodu, vypouští do kanalizace takové množství vody, které podle odečtu na vodoměru nebo podle výpočtu v souladu s platnými právními předpisy z vodovodu odebral, s připočtením odvedených srážkových vod. V případě, kdy je měřen odběr z vodovodu, ale dochází rovněž k odběru vody z vlastního zdroje odběratele (studny), použijí se pro zjištění spotřeby vody směrná čísla roční potřeby nebo se k naměřenému odběru z vodovodu připočte množství vody získané z jiných, odběratelem měřených zdrojů vody. Pro tento případ je odběratel povinen na vlastní náklady osadit tento zdroj vody vodoměrem s platným úředním ověřením, o tomto předem uvědomit Provozovatele a Provozovatel vodoměr zajistí montážní plombou. Z ploch osvobozených ze zákona od povinnosti platit za odvádění srážkových vod (viz. článek I., odstavec 5), Odběratel hradí pouze množství odváděných odpadních vod zjištěné dle věty první bez srážkových vod. Takto zjištěné množství vypouštěných odpadních vod je podkladem pro vyúčtování stočného (fakturaci stočného).

Jestliže Odběratel vodu dodanou vodovodem zčásti spotřebuje bez vypuštění do kanalizace a toto množství je prokazatelně větší než 30 m³ za rok, zjistí se množství odpadních vod odváděných do kanalizace měřeními. Množství spotřebované dodané vody nevypouštěné do kanalizace bude měřeno vodoměrem Odběratele s platným úředním ověřením, umístěným na samostatné odbočce a odsouhlaseným Provozovatelem, který jej opatří montážní plombou.

VII. Způsob stanovení vodného a stočného, fakturace

1. Cena a forma vodného a stočného je stanovována podle cenových předpisů a rozhodnutí Provozovatele vodovodu a kanalizace na příslušné cenové období, kterým je zpravidla období 12 měsíců. Cena a forma vodného a stočného jsou uveřejněny prostřednictvím městský či obecních úřadů, regionálních informačních médií, pracovišť Provozovatele (obchodní a fakturační oddělení), vlastních webových stránek Provozovatele.
2. Změna cen a formy vodného a stočného není považována za změnu této Smlouvy. Pokud dojde ke změně ceny nebo formy vodného a stočného v průběhu účtovacího období, rozdělí Provozovatel spotřebu vody v poměru doby platnosti původní a nové výše ceny nebo formy vodného a stočného.
3. Vodné a stočné má jednosložkovou formu. Jednosložková forma vodného a stočného je součinem ceny a množství odebrané nebo vypouštěné odpadní vody a srážkových vod stanoveným v souladu s touto Smlouvou.
4. Pokud Odběratel při úhradě plateb za dodávku vody a odvádění odpadních vod neurčí, na který závazek plní, použije Provozovatel plnění nejprve na smluvní pokutu, náklady spojené s vymáháním pohledávky, pak na zákonný úrok z prodlení, a poté na úhradu zbytku nejstaršího splatného závazku vůči Provozovateli.
5. Provozovatel je oprávněn započíst případný přeplatek Odběratele na uhrazení veškerých splatných pohledávek na jiných odběrných místech téhož Odběratele. O takto provedených zápočtech bude Provozovatel Odběratele informovat.

6. Vyšší odběratelem uhrazená platba, než je předpis Provozovatele, se nevrací a bude započtena jako záloha pro příští období. Toto ujednání neplatí, pokud dojde k ukončení Smlouvy.

7. Povinnost Odběratele zaplatit Provozovateli peněžitě plnění podle této Smlouvy je splněna okamžikem připsání příslušné částky ve prospěch bankovního účtu Provozovatele uvedeného na faktuře nebo rozpisu záloh, a to tehdy, je-li platba označena správným variabilním symbolem. Neidentifikovatelné platby je Provozovatel oprávněn vrátit zpět na účet, z něhož byly zaslány, čímž není dotčena povinnost Odběratele splnit závazky dle této Smlouvy. Odběratel má možnost hotovostní platby v pokladně Provozovatele. Za okamžik peněžitého plnění je den úhrady.



VIII. Odpovědnost za vady, reklamace

1. Odběratel je oprávněn uplatnit vůči Provozovateli práva z odpovědnosti za vady v souladu s obecně závaznými právními předpisy a Reklamačním řádem Provozovatele. Platné znění Reklamačního řádu je zveřejněno na webových stránkách Provozovatele a je k dispozici v jeho obchodním oddělení. Reklamaci uplatňuje Odběratel písemně na adrese sídla Provozovatele nebo osobně v sídle společnosti nebo telefonicky. V případě reklamace jakosti vody či funkčnosti odvádění odpadních vod lze reklamaci uplatnit telefonicky na dispečinku společnosti, tel. který má nepřetržitý provoz.

2. Jakost pitné vody je určena platnými právními předpisy, kterými se stanoví požadavky na zdravotní nezávadnost pitné vody a rozsah a četnost její kontroly. Zjevná vada jakosti vody (zápach, zákal, barva apod.) musí být reklamována odběratelem nejpozději do 24 hodin od zjištění, ostatní vady jakosti bez zbytečného odkladu po jejich zjištění. Na základě popisu reklamované vady rozhodne zaměstnanec Provozovatele pověřený přešetřením reklamace, zda bude proveden kontrolní odběr vzorku vody v dané lokalitě, přičemž při tomto rozhodování vychází z již provedených a vyhodnocených vzorků vody dodávaných stejným vodovodem v dané lokalitě na základě plánu kontroly pitné vody dle zákona č. 258/2000 Sb., o ochraně veřejného zdraví, v platném znění (dále jen "zákon č. 258/2000 Sb."), schváleného orgánem ochrany veřejného zdraví. Odběr kontrolního vzorku zajistí Provozovatel bez zbytečného odkladu od uplatnění reklamace s tím, že odběr bude proveden za přítomnosti Odběratele nebo jím pověřené osoby na místě reklamované pitné vody. Současně Provozovatel zajistí analýzu odebrané reklamované pitné vody v akreditované laboratoři. V případě oprávněné reklamace má Odběratel právo na poskytnutí slevy z vodného, přičemž výše této slevy bude stanovena individuálně s přihlédnutím k závažnosti vady. V případě, že Odběratel bude trvat na provedení kontrolního vzorku a následném rozboru, přestože mu byl pověřeným zaměstnancem Provozovatele předložen přehled výsledků rozborů vody v dané lokalitě s tím, že tyto splňovaly hygienické požadavky na pitnou vodu stanovené platnými právními předpisy nebo povolené orgánem ochrany veřejného zdraví a reklamace bude po provedení rozboru pitné vody kvalifikována jako neoprávněná, uhradí Odběratel náklady na provedení odběru a rozboru kontrolního vzorku vody.

3. Orgán ochrany veřejného zdraví může povolit na časově omezenou dobu užití vody v souladu s platnými právními předpisy, která nesplňuje mezní hodnoty ukazatelů vody pitné, s výjimkou mikrobiologických ukazatelů za podmínky, že nebude ohroženo veřejné zdraví. Podle místních podmínek mohou být stanoveny odchylné provozní závazné parametry jakosti a tlaku s přihlédnutím k technologickým podmínkám vodárenských zařízení, a to na časově vymezenou dobu. V takovém případě budou dotčené ukazatele kvality vody posuzovány ve vztahu k maximálním hodnotám dotčených ukazatelů stanovených v rozhodnutí orgánu ochrany veřejného zdraví.

4. Vodoměr podléhá úřednímu ověření podle zvláštních právních předpisů. Má-li Odběratel pochybnosti o správnosti měření nebo zjistí-li závadu na vodoměru, má právo požádat o jeho přezkoušení. Toto právo lze uplatnit nejpozději při výměně vodoměru. Provozovatel je povinen na základě písemné žádosti Odběratele do 30 dnů ode dne doručení jeho žádosti zajistit přezkoušení vodoměru u subjektu oprávněného provádět státní metrologickou kontrolu měřidel, přičemž Odběratel je povinen poskytnout Provozovateli k odečtu i výměně vodoměru nezbytnou součinnost. Výsledek přezkoušení oznámí Provozovatel neprodleně písemně Odběrateli. Odběratel má rovněž právo zajistit si na vlastní náklady metrologickou zkoušku vodoměru na místě instalace, a to nezávislým měřidlem, připojeným na odbočení s uzávěrem za osazeným vodoměrem na potrubí vnitřního vodovodu před jeho prvním rozdělením. Tuto zkoušku provede za přítomnosti Provozovatele vodovodu na základě smlouvy s Odběratelem Český metrologický institut, pokud to vnitřní vodovod umožňuje. Zjistí-li se při přezkoušení vodoměru vyžádaném Odběratelem, že údaje vodoměru nesplňují některý z požadavků stanovených zvláštním právním předpisem (zákon č. 505/1990 Sb., o metrologii, v platném znění) nebo pozbylo platnosti ověření vodoměru podle tohoto zvláštního předpisu, považuje se vodoměr za nefunkční a Provozovatel hradí náklady spojené s jeho výměnou a přezkoušením. V opačném případě hradí náklady Odběratel. V případě nefunkčního vodoměru se stanovení množství skutečně dodané vody provede podle skutečného odběru ve stejném období roku předcházejícímu tomu období, které je předmětem reklamace nebo žádosti o přezkoušení vodoměru. V případě, že takové údaje nejsou k dispozici, nebo jsou zjevně zpochybnitelné, stanoví se množství dodané vody podle následného odběru ve stejném období roku nebo podle směrných čísel spotřeby vody, pokud se Provozovatel s Odběratelem nedohodne jinak. Za období k vypořádání se přitom považuje období od posledního skutečně provedeného odečtu vodoměru předcházejícího skutečného odečtu vodoměru na základě, kterého došlo k výměně vodoměru do dne výměny vodoměru, související s reklamací nebo žádostí o jeho přezkoušení.

neoprávněné manipulaci. Odběratel je povinen dodržet podmínky umístění vodoměru stanovené Provozovatelem. Pokud je vodoměr umístěn v šachtě, je Odběratel povinen zajistit, aby tato šachta byla Provozovateli přístupná a odvodněná. Je-li šachta umístěna na místě veřejnosti přístupném, má Odběratel právo po dohodě s Provozovatelem šachtu zajistit proti neoprávněnému vniknutí; tím není dotčena povinnost jejího zpřístupňování Provozovateli. Pokud přípojka nebo vnitřní vodovod nevyhovuje požadavkům pro montáž vodoměru, je Odběratel povinen na vyzvání Provozovatele provést v přiměřené lhůtě potřebné úpravy. Je-li množství vypouštěných odpadních a odváděných srážkových vod měřeno měřicím zařízením Odběratele, případně vodoměrem na vlastním zdroji vody Odběratele, je Provozovatel oprávněn průběžně kontrolovat funkčnost a správnost měřicího zařízení a Odběratel je povinen umožnit Provozovateli přístup k tomuto měřicímu zařízení. Přístup k vodoměru nebo měřicímu zařízení Odběratele je Odběratel povinen umožnit Provozovateli v nezbytném rozsahu a tak, aby byly dodrženy požadavky bezpečnosti a ochrany zdraví při práci stanovené obecně závaznými právními předpisy.

7. Smluvní strany se dohodly, že v důvodných případech je Odběratel povinen umožnit Provozovateli na základě jeho výzvy v nezbytném rozsahu přístup k vodovodní a kanalizační přípojce nebo k vnitřnímu vodovodu a vnitřní kanalizaci, zejména za účelem kontroly užívání vnitřního vodovodu a vnitřní kanalizace a plnění podmínek stanovených touto Smlouvou nebo obecně závaznými právními předpisy.

8. Provozovatel je oprávněn přerušit nebo omezit dodávku vody nebo odvádění odpadních vod za podmínek stanovených zákonem. V případě přerušení dodávky pitné vody Odběrateli z důvodu porušení smlouvy způsobem uvedeným v zákonu č. 274/2001 S., § 9, odstavec 6, písmena:

- a) při provádění plánovaných oprav, udržovacích a revizních pracích
- b) nevyhovuje-li zařízení odběratele technickým požadavkům tak, že jakost nebo tlak vody ve vodovodu může ohrozit zdraví a bezpečnost osob a způsobit škodu na majetku,
- c) neumožní-li Odběratel Provozovateli, po jeho opakované výzvě, přístup k vodoměru, přípojce nebo zařízení vnitřního vodovodu nebo kanalizace za podmínek uvedených v této smlouvě,
- d) bylo-li zjištěno neoprávněné připojení vodovodní přípojky nebo kanalizační přípojky,
- e) neodstraní-li Odběratel závady na vodovodní přípojce nebo kanalizační přípojce nebo na vnitřním vodovodu nebo vnitřní kanalizaci zjištěné Provozovatelem ve lhůtě jím stanovené, která nesmí být kratší než 3 dny,
- f) při prokázání neoprávněného odběru vody nebo neoprávněného vypouštění odpadních vod,
- g) v případě prodloužení Odběratele s placením podle sjednaného způsobu úhrady vodného nebo stočného po dobu delší než 30 dnů má Provozovatel právo na úhradu poplatku za opětovné připojení vodoměru v paušální částce Kč 1.800,-- plus DPH v platné výši nebo domovního tlakového čerpadla v paušální částce Kč 2.200,-- plus DPH v platné výši nebo řídicí jednotky podtlakové kanalizace v paušální částce Kč 2.200,-- plus DPH v platné výši, s čímž Odběratel souhlasí.

9. Vlastníkem vodoměru je Provozovatel vodovodu. Další podmínky měření a způsobu zjišťování dodávané vody a odváděných odpadních vod jsou upraveny zákonem o vodovodech a kanalizacích a prováděcími předpisy k tomuto zákonu.

10. Pokud je zřízen na vodovodní přípojce požární obtok, lze ho využívat výhradně pro přímé hašení požáru nebo při požárních revizích, a to výlučně osobou k tomu oprávněnou. Pokud dojde k tomuto využití a v souvislosti s tím k porušení plomby, je Odběratel povinen tuto skutečnost neprodleně oznámit písemně Provozovateli. Bylo-li poškození plomby na požárním obtoku způsobeno nedostatečnou ochranou Odběratelem nebo přímým zásahem Odběratele, hradí újmu a náklady s tímto spojené Odběratel.


11. Provozovatel může vodoměr kdykoliv vyměnit, nejpozději však před uplynutím lhůty úředního ověření vodoměru. Odběratel je povinen tuto činnost umožnit a v případech potřeby poskytnout potřebnou součinnost. Odběratel nebo jím pověřená osoba má právo být při výměně vodoměru přítomen a ověřit si stav vodoměru a neporušenost plomb. Pokud tohoto svého práva Odběratel nevyužije, nemůže později provedení těchto úkonů zpochybňovat.

12. Sazebník Provozovatele stanoví úhrady za další výkony a činnosti Provozovatele prováděné na základě žádosti Odběratele. Sazebník dále stanovuje paušální náklady, které je Odběratel povinen uhradit Provozovateli v souvislosti s uplatněním pohledávky Provozovatele z této Smlouvy. Sazebník je k dispozici na webových stránkách Provozovatele a v zákaznických centrech Provozovatele. Odběratel tímto prohlašuje, že byl s tímto sazebníkem Provozovatele před podpisem této Smlouvy seznámen, že mu porozuměl v plném rozsahu, a že s ním souhlasí.

X. Doba platnosti a ukončení Smlouvy

1. Tato Smlouva nabývá účinnosti dnem podpisu Smluvních stran a uzavírá se na dobu neurčitou. Smluvní strany se dohodly, že za dodávku pitné vody nebo za odvádění odpadních vod poskytnutých Odběrateli přede dnem účinnosti této smlouvy na výše specifikovaném Odběrném místě, je Provozovatel oprávněn fakturovat Odběrateli vodné či stočné, ve výši dohodnuté dle této smlouvy a Odběratel se zavazuje toto vodné či stočné, uhradit. Smluvní strany činí nesporným, že již přede dnem účinnosti této smlouvy byla Provozovatelem dodána voda nebo odvedena odpadní voda, a to s následujícími údaji:

Plnění poskytnuto ode dne: 15.11.2019

Číslo/stavy měřidel k tomuto datu:  / 84 m3

5. V případě reklamace odvádění odpadních vod dohodnutým způsobem a v dohodnutém množství zajistí Provozovatel bez zbytečného odkladu prošetření reklamace na místě samém za přítomnosti odběratele nebo jím pověřené osoby. V případě oprávněné reklamace má Odběratel právo na poskytnutí slevy ze stočného, přičemž výše této slevy bude stanovena individuálně s přihlédnutím k závažnosti vady.

6. Vzniknou-li chyby nebo omyly při účtování vodného nebo stočného nesprávným odečtem, použitím nesprávné ceny vodného a stočného, početní chybou apod., mají Odběratel a Provozovatel právo na vyrovnání nesprávně účtovaných částek. Odběratel je povinen uplatnit reklamaci nesprávně účtovaných částek bez zbytečného odkladu poté, co měl možnost takovou vadu zjistit, a to písemně nebo osobně v obchodním oddělení Provozovatele. Provozovatel je povinen podle povahy zjištěných chyb vystavenou fakturu opravit nebo vyhotovit novou. Oprávněnou reklamaci fakturovaných údajů přestává běžet původní lhůta splatnosti faktury. V případě reklamace fakturovaných údajů přestává běžet původní lhůta splatnosti. V případě reklamace fakturovaných údajů po uplynutí lhůty splatnosti faktury je Odběratel povinen fakturu uhradit. Po uplynutí lhůty splatnosti faktury je reklamace fakturovaných údajů vyřizována formou dobropisu nebo vrubopisu. V případě neoprávněné reklamace zůstává v platnosti původní lhůta splatnosti faktury a náklady spojené s takovou reklamací budou účtovány Odběrateli.

7. Provozovatel reklamaci přezkoumá a výsledek písemně oznámí Odběrateli ve lhůtě 30 dnů ode dne, kdy reklamaci obdržel. Je-li na základě reklamace vystaven opravný daňový doklad - faktura, považuje se současně za písemné oznámení o výsledku reklamace.

IX. Další práva a povinnosti Smluvních stran

1. Odběratel se zavazuje bez zbytečného odkladu, nejpozději však ve lhůtě 15 dnů ode dne účinnosti změny, oznámit Provozovateli písemně každou změnu skutečnosti v této Smlouvě uvedených rozhodných pro plnění, jež je předmětem této Smlouvy. Za rozhodné skutečnosti se považují zejména identifikační údaje o Odběrateli, anebo o Odběrném místě anebo údaje pro fakturaci vodného a stočného.

2. Provozovatel je oprávněn provádět kontrolu limitů znečištění odpadních vod podle podmínek platného Kanalizačního řádu, případně povolení vodoprávního úřadu. K výzvě Odběratele je Provozovatel povinen poskytnout Odběrateli informace o jakosti pitné vody, povolené míře znečištění odpadní vody a povinnostech Smluvních stran vyplývajících z Kanalizačního řádu, včetně závazných hodnot ukazatelů limitů znečištění odpadní vody.

3. Odběratel je povinen užívat vnitřní vodovod a vnitřní kanalizaci takovým způsobem, aby nedošlo k ohrožení jakosti vody ve vodovodu. Odběratel je povinen užívat vnitřní vodovod a vnitřní kanalizaci v souladu s technickými požadavky na vnitřní vodovod a vnitřní kanalizaci, zejména ve vztahu k používání materiálů pro vnitřní vodovod. Potrubí vodovodu pro veřejnou potřebu včetně jeho přípojek a na ně napojených vnitřních rozvodů nesmí být propojeno s vodovodním potrubím z jiného zdroje vody, než je vodovod pro veřejnou potřebu. Odběratel je dále povinen řídit se při vypouštění odpadních vod platným Kanalizačním řádem a respektovat závazné hodnoty ukazatelů limitů znečištění odpadní vody v tomto Kanalizačním řádu uvedené. Kanalizační řád je k dispozici v sídle Provozovatele. Odběratel je dále povinen v místě a rozsahu stanoveném Kanalizačním řádem kontrolovat limity znečištění vypouštěných odpadních vod do kanalizace a doručit Provozovateli v originále nebo ověřené kopii protokol o výsledcích takové kontroly provedené k tomu oprávněnou osobou do 30 dnů ode dne doručení takového protokolu Odběrateli. Neprovede-li Odběratel tuto kontrolu v souladu s Kanalizačním řádem, je Provozovatel oprávněn provést takovou kontrolu sám nebo prostřednictvím třetí osoby a výsledek takové kontroly použít jako podklad pro případné stanovení smluvní pokuty dle čl. X. této Smlouvy. Odběratel je v takovém případě povinen uhradit Provozovateli náklady takové kontroly.

4. Vodoměr ke zjišťování množství odebírané vody a měřicí zařízení Odběratele, případně vodoměr osazený na vlastním zdroji vody Odběratele, ke zjišťování množství vypouštěných odpadních a odváděných srážkových vod podléhá úřednímu ověření podle platných právních předpisů a toto ověřování je povinen zajistit v případě vodoměru na své náklady Provozovatel a v případě měřicího zařízení Odběratele, případně vodoměru osazeném na vlastním zdroji vody Odběratele, ke zjišťování množství vypouštěných odpadních a odváděných srážkových vod Odběratel. Dodávky a služby související se zřízením, provozem a zrušením měřicího zařízení ve vlastnictví Odběratele, případně vodoměru na vlastním zdroji vody Odběratele, provede Provozovatel po dohodě za úplaty a v rozsahu a za podmínek stanovených dohodou Smluvních stran.

5. Odběratel je povinen umožnit Provozovateli přístup k vodoměru, zejména za účelem provedení odečtu z vodoměru a kontroly, opravy nebo výměny vodoměru, chránit vodoměr před poškozením, ztrátou nebo odcizením, včetně zařízení pro dálkový odečet a dalšího příslušenství vodoměru, montážní plomby a plomby prokazující úřední ověření vodoměru podle obecně závazných právních předpisů a bez zbytečného odkladu prokazatelně oznámit Provozovateli jejich poškození či závady v měření. Byla-li nefunkčnost vodoměru nebo poškození vodoměru, zařízení pro dálkový odečet či dalšího příslušenství vodoměru nebo montážní plomby a plomby prokazující úřední ověření vodoměru podle obecně závazných právních předpisů způsobeno nedostatečnou ochranou Odběratelem nebo přímým zásahem Odběratele, hradí újmu a náklady s tímto spojené Odběratel. Jakýkoliv zásah do vodoměru, zařízení pro dálkový odečet či dalšího příslušenství vodoměru nebo montážní plomby a plomby prokazující úřední ověření vodoměru bez souhlasu Provozovatele je nepřípustný. Provozovatel má právo zajistit jednotlivé části vodoměru nebo jeho příslušenství proti

Smluvní strany dále prohlašují, že toto plnění nebylo v rozporu s oprávněnými zájmy žádné ze Smluvních stran a považují je za plnění dle této Smlouvy.

2. Tuto Smlouvu jsou obě Smluvní strany oprávněny jednostranně písemně vypovědět s výpovědní lhůtou jednoho měsíce. Výpovědní lhůta začíná běžet první den kalendářního měsíce následujícího po doručení výpovědi druhé Smluvní straně.
3. Kterákoliv ze Smluvních stran je oprávněna od této Smlouvy odstoupit jen v případech stanovených obecně závaznými právními předpisy. Tato Smlouva zaniká též odpojením vodovodní i kanalizační přípojky od vodovodu nebo kanalizace nebo odpojením jen jedné z nich, je-li předmětem Smlouvy jen dodávka vody/odvádění odpadních vod.
4. Uzavřením nové smlouvy o dodávce vody a odvádění odpadních vod mezi Smluvními stranami pro Odběrné místo uvedené v článku I. této Smlouvy se tato Smlouva považuje za ukončenou. Uzavřením této Smlouvy se ruší všechny mezi Smluvními stranami dříve uzavřené smlouvy o dodávce vody a odvádění odpadních vod pro stejné Odběrné místo.
5. Smluvní strany se dohodly, že pro případ, že Odběratel tuto Smlouvu řádně neukončí v souvislosti se změnou vlastnictví připojené nemovitosti (Odběrného místa), zaniká tato Smlouva dnem, kdy nový vlastník připojené nemovitosti prokáže Provozovateli nabytí vlastnického práva k ní a uzavře novou smlouvu o dodávce vody a odvádění odpadních vod k témuž Odběrnému místu.
6. Smluvní strany se dohodly, že při jakémkoliv ukončení této Smlouvy, je Odběratel povinen na své náklady umožnit Provozovateli provést konečný odečet vodoměru a kontrolu měřicího zařízení Odběratele, je-li množství vypouštěných odpadních vod a odváděných srážkových vod měřeno. Pokud bezprostředně po skončení této Smlouvy nenabude účinnosti obdobná smlouva o dodávce vody a odvádění odpadních vod vztahující se k témuž Odběrnému místu, je Odběratel povinen na své náklady umožnit Provozovateli také případnou demontáž vodoměru a další činnosti nezbytné k ukončení dodávky vody a odvádění odpadních vod. Dojde-li k ukončení této Smlouvy, je Provozovatel současně oprávněn provést odpojení vodovodní nebo kanalizační přípojky.
7. V případě, že Provozovatel za dobu trvání této Smlouvy pozbude právo uzavírat s odběrateli smluvní vztahy, jejichž předmětem je dodávka vody a/nebo odvádění odpadních vod, přecházejí práva a povinnosti z této Smlouvy na vlastníka vodovodu a kanalizace a Odběratel s tímto přechodem práv a převzetím povinností uzavřením této Smlouvy výslovně souhlasí.

XI. Ostatní a závěrečná ujednání

1. Provozovatel doručuje Odběrateli písemnosti zpravidla prostřednictvím držitele poštovní licence na adresu pro doručování uvedenou v záhlaví této Smlouvy, na poslední známou adresu písemně oznámenou Odběratelem Provozovateli podle ustanovení článku IX. odst. 1 této Smlouvy nebo na adresu Odběrného místa, případně osobně na jakémkoliv místě, kde lze Odběratele zastihnout. Má se za to, že došla zásilka odeslaná s využitím provozovatele poštovních služeb došla třetí pracovní den po odeslání, byla-li však odeslána na adresu v jiném státu, pak patnáctý pracovní den po odeslání. Uvedl-li Odběratel výše podrobnosti svého elektronického kontaktu, souhlasí Odběratel s doručováním písemností i tímto způsobem.
2. Pokud je v článku I. této Smlouvy uvedeno, že předmětem této Smlouvy je pouze dodávka vody nebo pouze odvádění odpadních vod kanalizací, jsou ustanovení o odvádění odpadních vod kanalizací v prvním případě, respektive ustanovení o dodávce vody v druhém případě neúčinná.
3. Ve všech ostatních otázkách, výslovně neupravených touto Smlouvou, se postupuje podle platných právních předpisů, zejména podle zákona o vodovodech a kanalizacích a podle ustanovení občanského zákoníku. Je-li Odběratel podnikatelem, pak se na smluvní vztah založený touto Smlouvou neuplatní ustanovení § 1799, § 1800 zákona č. 89/2012 Sb., občanský zákoník.
4. Tato Smlouva je vyhotovena ve třech vyhotoveních, z nichž 2 a Provozovatel 1 vyhotovení.
5. Změnu Smlouvy lze provést pouze písemnou formou. Pokud jakýkoliv závazek vyplývající z této smlouvy avšak netvořící její podstatnou náležitost je nebo se stane neplatným nebo nevymahatelným jako celek nebo jeho část, je plně oddělitelným od ostatních ustanovení této Smlouvy a taková neplatnost nebo nevymahatelnost nebude mít žádný vliv na platnost a vymahatelnost jakýchkoliv ostatních závazků z této Smlouvy. Smluvní strany se zavazují v rámci této Smlouvy nahradit formou dodatku k této Smlouvě tento neplatný nebo nevymahatelný oddělený závazek takovým novým platným a vymahatelným závazkem, jehož předmět bude v nejvyšší možné míře odpovídat předmětu původního odděleného závazku. Pokud však jakýkoliv závazek vyplývající z této Smlouvy a tvořící její podstatnou náležitost je nebo kdykoliv se stane neplatným nebo nevymahatelným jako celek nebo jeho část, Smluvní strany nahradí neplatný nebo nevymahatelný závazek v rámci nové smlouvy takovým novým platným a vymahatelným závazkem, jehož předmět bude v nejvyšší možné míře odpovídat předmětu původního závazku obsaženému v této Smlouvě.
6. Obě Smluvní strany tímto prohlašují a zaručují, že veškerá ustanovení, termíny a podmínky této Smlouvy byly dohodnuty Smluvními stranami svobodně, určitě a vážně, nikoliv pod nátlakem nebo za nápadně nevýhodných podmínek, na důkaz čehož připojují své podpisy k této Smlouvě.
7. Provozovatel vylučuje ve smyslu ustanovení § 1740 odst. 3, věta druhá OZ přijetí nabídky s dodatky nebo odchylkami.

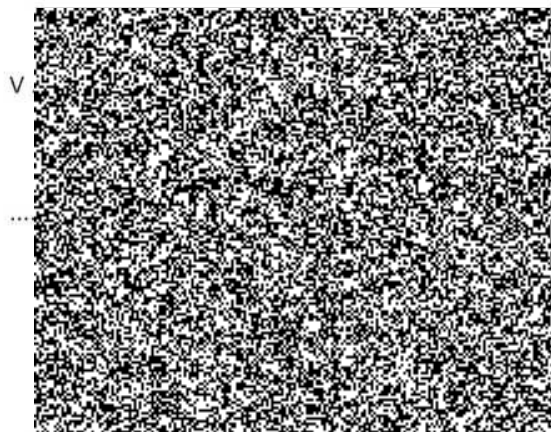
8. Poskytovatel bere na vědomí povinnost objednatele uveřejnit uzavřenou smlouvu v registru smluv dle zákona č. 340/2015 Sb.; tuto smlouvu uveřejní objednatel. Poskytovatel souhlasí s uveřejněním celého textu smlouvy včetně údajů chráněných zvláštním právním předpisem (osobní údaje, obchodní tajemství apod.).

XII. Doložka účinnosti smlouvy uveřejněním v registru smluv

Dle zákona č. 340/2015 Sb. podléhá tato smlouva obligatornímu uveřejnění ve smyslu citovaného zákona. Dle § 6 zákona č. 340/2015 Sb. smlouva, na niž se vztahuje povinnost uveřejnění prostřednictvím registru smluv, nabývá účinnosti nejdříve dnem uveřejnění. Plnění před účinností smlouvy se striktně zapovídá.

Smlouva byla uveřejněna dne

pod číslem



V Nymburce dne 12.12.20

.....

Provozovatel