



ČESKÁ POJIŠŤOVNA a.s.

Regionální ústřední distribuce



ČESKÁ POJIŠŤOVNA

DOPOJIŠTĚNÍ MRÁZOVÁ
6.12.2019

NOZ V125

TC89981010025



Česká pojišťovna a.s.

Spálená 75/16, Nové Město, 110 00 Praha 1, Česká republika
IČ 45272956,

zapsaná v obchodním rejstříku u Městského soudu v Praze, oddíl B, vložka 1464,

kterou zastupuje
paní Jitka Mrázová, obchodní specialista

(dále jen "pojišťovna")

a

Město Soběslav

Náměstí Republiky 59, 392 01 Soběslav, ČESKÁ REPUBLIKA
IČ 00252921,

korespondenční adresa: Náměstí Republiky 59/I, 392 01 Soběslav, ČESKÁ REPUBLIKA

kterou zastupuje
pan Ing. Jindřich Bláha, starosta

(dále jen "pojistník")

uzavřeli pojistnou smlouvu č. 20884038-98 o pojištění majetku podnikatelů

Tato pojistná smlouva je ve správě České pojišťovny a.s

Pojistná smlouva je sjednána prostřednictvím GrECo JLT s.r.o., Pražská 1247/24, 370 04 České Budějovice, IČ 45793107. Pojištěný bude uplatňovat veškeré nároky na pojistná plnění prostřednictvím tohoto pojišťovacího zprostředkovatele.

Smluvní strany se dohodly, že pokud tato smlouva podléhá povinnosti uveřejnění podle zákona č. 340/2015 Sb., o zvláštních podmínkách účinnosti některých smluv, uveřejňování těchto smluv a o registru smluv (zákon o registru smluv), je tuto smlouvu (vč. všech jejích dodatků) povinen uveřejnit pojistník, a to ve lhůtě a způsobem stanoveným tímto zákonem.

Pojistník je povinen bezodkladně informovat pojišťovnu o zaslání smlouvy správci registru smluv zprávou do datové schránky.

02207071058767



1. Pojištění živelní

1.1. Úvodní ustanovení

1.2. Pojištění živelní se řídí Všeobecnými pojistnými podmínkami pro pojištění majetku a odpovědnosti VPPMO-P-01/2018 (dále jen VPPMO-P) a Doplnkovými pojistnými podmínkami pro pojištění staveb DPPSP-P-01/2018 (dále jen DPPSP-P), Doplnkovými pojistnými podmínkami pro pojištění movitých věcí DPPMP-P-01/2018 (dále jen DPPMP-P) a dalšími ujednáními uvedenými pro toto pojištění v pojistné smlouvě.

1.2.1. Pojištěným z této smlouvy je pojistník.

1.2.2. Oprávněnou osobou z této smlouvy je pojistník.

1.2.3. Pojištění se sjednává na 3 pojistné roky na dobu od 01. 01. 2019 do 31. 12. 2021.

Pojišťovna i pojištěný mají právo pojistnou smlouvu vypovědět ke konci každého pojistného roku s tím, že výpověď musí být druhé straně doručena nejméně 6 týdnů před jeho uplynutím.

1.3. Rozsah pojištění

1.3.1. Předmět pojištění, pojistné částky

Pokud bude v souladu s ustanovením článku 15 bodu 5 VPPMO-P sjednáno pojištění jako pojištění prvního rizika, bude toto uvedeno u příslušné položky ("Pojištění 1. rizika" resp. "Pojištění 1.R.") a částka uvedená pro tuto položku je limitem plnění prvního rizika.

pol. č.	PŘEDMĚT POJIŠTĚNÍ	pojistná částka/ limit plnění 1.R. (Kč)
1. Stavby		
Z01	Soubor budov a jiných staveb včetně, venkovních úprav oplocení, zpevněných ploch, přípojek kabelových a trubních rozvodných sítí, umístěných na pozemcích dle přílohy č. 2	1 009 818 540,-
Z03	Kašna	1 000 000,-
Z04	Venkovní rozvody veřejného osvětlení a rozhlasu (vč. stožárů, svítidel, reproduktorů a rozhlasová ústředna	4 442 524,-
Z05	Světelná signalizace u restaurace Lada	247 075,-
Z06	Světelná signalizace Mrázkova a Lužnická ulice	955 717,-
Z95	Soubor skel výloh, skel vstupních dveří navazujících na výlohy, včetně nalepených folií, nápisů a nalepených čidel elektrické zabezpečovací signalizace na těchto sklech. Pojištění se sjednává jako pojištění prvního rizika.	50 000,-
2. Věci movité		
Z02	Soubor strojů, zařízení a inventáře (vč. DDHM) kromě věcí uvedených v článku 4 DPPMP-P.	20 400 000,-
Z09	Věžní hodinový stroj	450 000,-
3. Náklady		
Z07	Náklady na opravu nebo znovu pořízení původních zděných konstrukcí "zříceniny hradu a věže Hláska"(zbytky zdí hradu, zdí věže apod.)	25 000 000,-
Z08	Náklady vynaložené na opravu nebo znovupořízení nových stavebních konstrukcí (zřícenina hradu a věže Hláska)	10 000 000,-

1.3.2. Pojistná nebezpečí a spoluúčasti

Pro předmět pojištění specifikovaný v bodu Předmět pojištění, pojistné částky se sjednává pojištění pro případ jeho poškození nebo zničení, případně pro vznik pojištěných nákladů níže uvedenými pojistnými nebezpečími. Zároveň jsou pro jednotlivé položky (pol. č.) a pojistná nebezpečí sjednány níže uvedené spoluúčasti.

pro pol. č.	SPECIFIKACE POJIŠTĚNÝCH POJISTNÝCH NEBEZPEČÍ	spoluúčast v Kč
Z01, Z02, Z03, Z04, Z05, Z06, Z07, Z08, Z09	Požár, výbuch, přímý úder blesku, pád letadla, jeho části nebo nákladu (čl. 2 bod 1 písm. a) DPPSP-P resp. DPPMP-P)	50 000,-
Z01, Z02, Z03, Z04, Z05, Z06, Z07, Z08, Z09	Povodeň nebo záplava (čl. 2 bod 1 písm. b) DPPSP-P resp. DPPMP-P)	viz ujednání pod tabulkou
Z01, Z02, Z03, Z04, Z05, Z06, Z07, Z08, Z09	Vichřice nebo krupobití (čl. 2 bod 1 písm. c) DPPSP-P resp. DPPMP-P)	10 000,-
Z01, Z02, Z03, Z04, Z05, Z06, Z07, Z08, Z09	Sesouvání půdy, zřícení skal nebo zemin (čl. 2 bod 1 písm. d) DPPSP-P resp. DPPMP-P)	10 000,-
Z01, Z02, Z03, Z04, Z05, Z06, Z07, Z08, Z09	Pád stromů, stožárů nebo jiných předmětů (čl. 2 bod 1 písm. e) DPPSP-P resp. DPPMP-P)	10 000,-
Z01, Z02, Z03, Z04, Z05, Z06, Z07, Z08, Z09	Tíha sněhu nebo námrazy (čl. 2 bod 1 písm. f) DPPSP-P resp. DPPMP-P)	10 000,-
Z01, Z02, Z03, Z04, Z05, Z06, Z07, Z08, Z09	Zemětřesení (čl. 2 bod 1 písm. g) DPPSP-P resp. DPPMP-P)	viz ujednání pod tabulkou
Z01, Z02, Z03, Z04, Z05, Z06, Z07, Z08, Z09	Voda vytékající z vodovodních zařízení (čl. 2 bod 1 písm. h) DPPSP-P resp. DPPMP-P)	5 000,-
Z01	Zamrzání vody ve vodovodním potrubí (čl. 2 bod 1 písm. i) DPPSP-P)	5 000,-
Z01, Z02, Z03, Z04, Z05, Z06, Z07, Z08, Z09	Úmyslné poškození nebo úmyslné zničení (čl. 2 bod 1 písm. j) DPPSP-P resp. DPPMP-P)	5 000,-
Z01	Odcizení stavebních součástí krádeží vloupáním (čl. 2 bod 1 písm. k) DPPSP-P resp. písm. i) DPPMP-P)	500,-
Z01, Z02, Z03, Z04, Z05, Z06, Z07, Z08, Z09	Náraz dopravního prostředku. Ujedná se, že pojištění se nevztahuje na škody způsobené dopravním prostředkem provozovaným či řízeným pojistníkem, pojištěným, oprávněnou osobou.	5 000,-
Z95	Pojištění součástí staveb (tzv. skel) pro případ poškození nebo zničení jakoukoliv událostí v rozsahu doložky 1125CP.	500,-

1.3.2.1. Pojištění pro pojistné nebezpečí povodeň nebo záplava se sjednává se spoluúčastí 10 % z pojistného plnění za každou pojistnou událost, nejméně však 100 000,- Kč.

1.3.2.2. Pojištění pro pojistné nebezpečí zemětřesení se sjednává se spoluúčastí 10 % z pojistného plnění za každou pojistnou událost, nejméně však 10 000,- Kč.

1.3.3. Pojistné

Pojistné za dobu trvání pojištění v Kč

506 666 Kč

1.4. Místo pojištění

Jako místo pojištění se pro položky Z01, Z02, Z03, Z04, Z05, Z06, Z07, Z08, Z09 sjednává: Katastrální území ADRESY UVEDENÉ NA SEZNAMU POJIŠTĚNÝCH VĚCÍ V PŘÍLOZE TÉTO SMLOUVY 851707, Soběslav

1.5. Ujednání o limitech plnění

1.5.1. Ujednání o ročním limitu plnění pro škody způsobené povodní nebo záplavou - Doložka 1771CP

Ujedná se, že pojistná plnění vyplacená ze všech pojistných událostí nastalých v průběhu jednoho pojistného roku nebo v době určité, na kterou bylo pojištění sjednáno, jsou za škody vzniklé z příčiny pojistného nebezpečí povodeň nebo záplava, v úhrnu omezena částkou 30 000 000,- Kč.

1.5.2. Ujednání o ročním limitu plnění pro škody způsobené vichřicí nebo krupobitím - Doložka 1772CP

Ujedná se, že pojistná plnění vyplacená ze všech pojistných událostí nastalých v průběhu jednoho pojistného roku nebo v době určité, na kterou bylo pojištění sjednáno, jsou za škody vzniklé z příčiny pojistného nebezpečí vichřice nebo krupobití, v úhrnu omezena částkou 15 000 000,- Kč.

1.5.3. Ujednání o ročním limitu plnění pro škody způsobené vodou vytékající z vodovodních zařízení a zamrzním vody

Ujednává se, že pojistná plnění vyplacená ze všech pojistných událostí nastalých v průběhu jednoho pojistného roku nebo v době určité, na kterou bylo pojištění sjednáno, jsou za škody vzniklé z příčiny pojistného nebezpečí voda vytékající z vodovodních zařízení a zamrznání vody ve vodovodním potrubí v úhrnu omezena částkou 5 000 000,- Kč.

1.5.4. Ujednání o ročním limitu plnění pro škody způsobené zamrzním vody - Doložka 1780/1CP

Ujednává se, že pojistná plnění vyplacená ze všech pojistných událostí nastalých v průběhu jednoho pojistného roku nebo v době určité, na kterou bylo pojištění sjednáno, jsou za škody vzniklé z příčiny pojistného nebezpečí zamrznání vody ve vodovodním potrubí, v úhrnu omezena částkou 5 000 000,- Kč.

1.5.5. Ujednání o ročním limitu plnění pro škody způsobené tíhou sněhu nebo námrazy - Doložka 1778CP

Ujednává se, že pojistná plnění vyplacená ze všech pojistných událostí nastalých v průběhu jednoho pojistného roku nebo v době určité, na kterou bylo pojištění sjednáno, jsou za škody vzniklé z příčiny pojistného nebezpečí tíha sněhu nebo námrazy, v úhrnu omezena částkou 10 000 000,- Kč. Dále se ujednává, že právo na pojistné plnění vzniká také tehdy, byla-li pojištěná věc poškozena nebo zničena v příčinné souvislosti s pojistným nebezpečím tíha sněhu nebo námrazy.

1.5.6. Ujednání o ročním limitu plnění pro škody způsobené úmyslným poškozením nebo zničením věci

Ujednává se, že pojistná plnění vyplacená ze všech pojistných událostí nastalých v průběhu jednoho pojistného roku nebo v době určité, na kterou bylo pojištění sjednáno, jsou za škody vzniklé z příčiny pojistného nebezpečí úmyslné poškození nebo zničení věci, v úhrnu omezena částkou 5 000 000,- Kč.

Odchylně od článku 4 bodu 4.10. DPPSP-P se ujednává, že právo na pojistné plnění vznikne jen tehdy, pokud bylo úmyslné poškození nebo zničení věci bezprostředně po jeho zjištění ohlášeno policii ČR. Ujednává se, že toto pojištění se nevztahuje na poškození nebo zničení pojištěné věci jakýmkoliv znečištěním s výjimkou škod způsobených nanesením barvy (nástříkem, nátěrem apod.) nebo jiné cizí látky (tzv. škody od sprejerů). Ve smyslu pojistných podmínek se dále ujednává, že nákladem na opravu věci znečištěné nástříkem, nátěrem apod. způsobem je přiměřený náklad na vyčištění a/nebo přemalování znečištěné plochy. V případě poškození nebo zničení pojištěné věci jakýmkoliv znečištěním, je limit MRP stanoven ve výši 20 000,- Kč se spoluúčastí 2 000,- Kč.

1.5.7. Ujednání o ročním limitu plnění pro škody způsobené nárazem dopravního prostředku

Ujednává se, že pojistná plnění vyplacená ze všech pojistných událostí nastalých v průběhu jednoho pojistného roku nebo v době určité, na kterou bylo pojištění sjednáno, jsou za škody vzniklé z příčiny pojistného nebezpečí náraz dopravního prostředku, v úhrnu omezena částkou 1 000 000,- Kč.

1.5.8. Ujednání o ročním limitu plnění pro škody způsobené sesouváním půdy, zřícením skal nebo zemin

Ujednává se, že pojistná plnění vyplacená ze všech pojistných událostí nastalých v průběhu jednoho pojistného roku nebo v době určité, na kterou bylo pojištění sjednáno, jsou za škody vzniklé z příčiny pojistného nebezpečí sesouvání půdy, zřícení skal nebo zemin, v úhrnu omezena částkou 10 000 000,- Kč.

1.5.9. Ujednání o ročním limitu plnění pro škody způsobené pádem stromů, stožárů nebo jiných předmětů

Ujednává se, že pojistná plnění vyplacená ze všech pojistných událostí nastalých v průběhu jednoho pojistného roku nebo v době určité, na kterou bylo pojištění sjednáno, jsou za škody vzniklé z příčiny pojistného nebezpečí pád stromů, stožárů nebo jiných předmětů, v úhrnu omezena částkou 5 000 000,- Kč.

1.5.10. Ujednání o ročním limitu plnění pro škody způsobené zemětřesením

Ujednává se, že pojistná plnění vyplacená ze všech pojistných událostí nastalých v průběhu jednoho pojistného roku nebo v době určité, na kterou bylo pojištění sjednáno, jsou za škody vzniklé z příčiny pojistného nebezpečí zemětřesení, v úhrnu omezena částkou 10 000 000,- Kč.

1.6. Zvláštní ujednání

1.6.1. Ujednání o škodách vzniklých menší než 20letou povodňovou vinou - Doložka 1121CP

Pojištění se nevztahuje na škodu, jejíž příčinou byla povodeň nebo záplava vzniklá v souvislosti s touto povodní, pro které kulminační průtok a povodňový objem vody příslušného toku naměřený správním orgánem příslušného povodí odpovídal menší než 20leté povodňové vlně.

1.6.2. Pojištění součástí staveb (tzv. skel) pro případ poškození nebo zničení jakoukoliv událostí (Doložka 1125CP) - platí pro budovy pojištěné položkou Z01

1. Odchylně od článku 2 DPPSP-P se pojištění sjednává pro případ poškození nebo zničení předmětu pojištění jakoukoliv událostí, která nastane nečekaně a náhle a není dále vyloučena.

2. Z pojištění nevzniká právo na plnění za:

a) škody způsobené bezprostředním následkem koroze, eroze, oxidace a jakýmkoliv znečištěním nebo poškrábáním

- b) poškození nebo zničení pojištěné věci vzniklé při dopravě, přemístování, demontáži, montáži a při její opravě;
- c) škody způsobené bezprostředním následkem opotřebení, trvalého vlivu provozu, postupného stárnutí s tím, že v případě pojištění neonových trubíc a obdobných věcí se za škody vzniklé postupným stárnutím považuje také vyprchání plynové náplně. Plynová náplň se pro účely tohoto pojištění považuje za vyprchanou po třech letech od data výroby pojištěné věci;
- d) odcizení, ztrátu nebo jiné pohřešování.

1.6.3. Ujednání o pojištění odcizení stavebních součástí (Doložka 1230CP) - platí pro poj. položky Z01

Ujednává se pojištění odcizení stavebních součástí pojištěných budov. Pojištění se sjednává jako pojištění prvního rizika s limitem plnění ve výši 50 000,- Kč s tím, že vyplacené pojistné plnění za jednu pojistnou událost je omezeno částkou 50 000 Kč.

1.6.4. Ujednání o podpojištění (Doložka 1702/2CP) - platí pro poj. položku Z01

Ujednává se, že pokud pojistná částka předmětu pojištění v době pojistné události není nižší o více než 10 procent než jeho pojistná hodnota, pojišťovna pro toto pojištění neuplatní podpojištění ve smyslu § 2854 zákona č.89/2012 Sb.

1.6.5. Ujednání pro pojištění souboru věcí zvláštní kulturní a historické hodnoty (Doložka 1763CP) - platí pro poj. položku Z09.

Ujednává se, že pojištění se nevztahuje na věci, jejichž obvyklá cena ve smyslu čl. 21 bodu 5 VPPMO-P převyšuje částku 500 000 Kč.

1.6.6. Ujednání pro pojistné nebezpečí Náráz dopravního prostředku

Ujednává se, že pojištění pojistného nebezpečí Náráz dopravního prostředku se nevztahuje na elektronicky řízené, ovládané nebo elektricky či jinak poháněné vjezdové nebo vstupní brány, závory, vrata, dveře, komponenty parkovacích systémů (např. výtahy, zakladače, parkovací automaty/hodiny), čerpacích stanic PHM (např. výdejní stojany, nádrže, kompresory, vysavače, myčky vozidel), reklamní nebo informační stojany a obdobná technická zařízení i kdyby byla stavebními součástmi nebo příslušenstvím pojištěné stavby.

1.6.7. Sjednává se pojištění náhlého a nepředvidatelného působení atmosférických srážek, které vnikly nebo prosáklly do pojištěného bytového domu a způsobily jeho poškození. Atmosférickými srážkami se pro účely tohoto pojištění rozumí voda z přiválového deště, z tajícího sněhu nebo ledu. Pojištění se však nevztahuje na škody způsobené v důsledku vniknutí srážkové vody do pojištěného prostoru nedostatečně uzavřenými okny, dveřmi nebo jinými otvory. Pojištění se dále nevztahuje na škody vzniklé v důsledku špatného technického stavu budovy (např. chybějící nebo poškozená střešní krytina, chybějící nebo nefunkční okno, dveře resp. jiná otvorová výplň nebo na škody vzniklé působením vlhkosti, hub a plísní nebo na škody vzniklé v souvislosti s tím, že na pojištěné budově byly prováděny stavební práce. Ujednává se, že vyplacená pojistná plnění ze všech pojistných událostí nastalých v průběhu jednoho pojistného roku z pojistného nebezpečí Atmosférické srážky jsou v úhrnu omezeny částkou 100.000,- Kč a spoluúčastí 2 000,- Kč.

1.6.9. Ujednává se, že pojištění se sjednává i pro případ poškození nebo zničení fasády bytového domu vyklováním ptáky. Pro toto pojistné nebezpečí je limit maximálního ročního plnění stanoven ve výši 20 000,-Kč a spoluúčastí ve výši 2 000,- Kč.

1.6.10. Ujednává se, že odchýlně od ujednání článku 4 bodu 4.9. písm. a) DPPSP-P se za vodu vytékající z vodovodních zařízení považuje

i voda vystupující z odpadních potrubí a kanalizace v důsledku nahromaděných vod z dešťových srážek. Spoluúčast tohoto připojištění se sjednává ve výši 2 000,- Kč.

1.6.11 Ujednává se, že odchýlně od ujednání článku 4 bodu 4.9. písm. a) DPPSP-P se za vodu vytékající z vodovodních zařízení považuje

i voda vystupující z odpadních potrubí a kanalizace v důsledku nahromaděných vod z dešťových srážek. Spoluúčast tohoto připojištění se sjednává ve výši 2 000,- Kč.

1.6.12. Ujednává se, že vyplacená pojistná plnění ze všech pojistných událostí nastalých v průběhu jednoho pojistného roku z

nebezpečí vody vytékající z vodovodních zařízení považuje i voda vystupující z odpadních potrubí a kanalizace jsou v úhrnu omezeny částkou 100.000,- Kč a spoluúčastí ve výši 2 000,- Kč.

1.6.13. Ujednává se, že pojištění se sjednává i pro případ poškození nebo zničení předmětu pojištění zkratem, přepětím nebo přepětím,

kteře vzniklo v rozvodné síti, nebo indukci v souvislosti s úderem blesku. Dále se ujednává, že maximálním limitem plnění z jedné pojistné události je částka ve výši 50.000,-Kč. Spoluúčast tohoto připojištění se sjednává ve výši 2 000,- Kč.

1.6.14. Ujednává se, že neplatí ujednání článku 4 bodu 2.4 písm. d), bodu 2.5 písm. d), bodu 2.7 písm. c) (výluka pro věci na volném prostranství) a bodu 2.8 písm. c) DPPMP- P za podmínky, že se jedná o věci, které jsou výrobcem a svoji povahou určeny k venkovnímu použití nebo uskladnění, a které jsou odolné proti poškození nebo zničení normálními atmosférickými podmínkami, s nimiž je třeba podle ročního období a místních poměrů počítat. Pokud není v pojistné smlouvě ujednáno jinak, toto ujednání se nevztahuje na silniční vozidla, kterým je přidělována SPZ nebo RZ. Pro toto pojistné nebezpečí je limit maximálního ročního plnění stanoven ve výši 50 000,-Kč se spoluúčastí 2 000,- Kč.

2. Pojištění odcizení

2.1. Úvodní ustanovení

2.1.1. Pojištění sjednané touto smlouvou se řídí Všeobecnými pojistnými podmínkami pro pojištění majetku a odpovědnosti VPPMO-P-01/2018 (dále jen VPPMO-P) a Doplnkovými pojistnými podmínkami pro pojištění movitých věcí k podnikání DPPMP-P-01/2018 (dále jen DPPMP-P) a dalšími ujednáními uvedenými pro toto pojištění.

2.1.2. Pojištěným z této smlouvy je pojistník.

2.1.3. Oprávněnou osobou z této smlouvy je pojistník.

2.2. Rozsah pojištění

2.2.1. Předmět pojištění, pojistné částky, spoluúčasti

Pokud bude v souladu s ustanovením článku 15 bodu 5 VPPMO-P sjednáno pojištění jako pojištění prvního rizika, bude toto uvedeno u příslušné položky ("Pojištění 1. rizika" resp. "Pojištění 1.R.") a částka uvedená pro tuto položku je limitem plnění prvního rizika.

pol. č.	PŘEDMĚT POJIŠTĚNÍ	limit plnění 1. rizika (Kč)	spoluúčast v Kč ¹⁾
K01	Soubor strojů, zařízení a inventáře (včetně DDHM) s výjimkou silničních a zvláštních vozidel, lodí a letadel uvedených včetně limitů plnění na Příloze č. 1. Pojištění se sjednává jako pojištění 1. rizika.	3 000 000,-	5 000,-
K02	Soubor strojů, zařízení a inventáře (včetně DDHM) s výjimkou silničních a zvláštních vozidel, lodí a letadel. Pojištění se sjednává jako pojištění 1. rizika.	1 000 000,-	10 000,-
K03	Stavební součásti, tj. prvky, které tvoří vnitřní prostor touto smlouvou pojištěné budovy, příp. vnitřní prostor pronajaté části budovy, a dále náklady na opravu poškozených trezorů nebo náklady na znovuzřízení zničených nebo odcizených trezorů, a dále náklady na opravu poškozených nebo zničených nebo odcizených stavebních součástí, jež tvoří zabezpečení uzamčeného místa pojištění. Pojištění se sjednává jako pojištění prvního rizika.	100 000,-	5 000,-
K04	Vnější stavební součásti budovy. Limit plnění na jednu pojistnou událost se sjednává ve výši Kč 50.000,-. Odcizení věci krádeží vloupáním se pro tento případ rozumí přivlastnění si pojištěné věci nebo její součásti ve smyslu čl. 21 bod 7 VPPMO-P. Pojištění se sjednává jako pojištění prvního rizika ve smyslu čl. 5 bodu 7 VPPMP.	100 000,-	5 000,-
K05	Soubor platných tuzemských i cizozemských státovek, bankovek a oběžných mincí v hotovosti (dále jen peníze) nebo ceniny. Pojištění se sjednává jako pojištění prvního rizika.	20 000,-	5 000,-
K06	Věžní hodinový stroj. Pojištění se sjednává jako pojištění prvního rizika	100 000,-	5 000,-
K07	Elektronická zařízení dle účetní evidencí pojištění, vč. kamerového systému. Pojištění se sjednává jako pojištění prvního rizika	1 000 000,-	5 000,-
K08	Soubor bazénové technologie - Soběslav, parc. č. 1120/1, 1121/1, 1121/34. Pojištění se sjednává jako pojištění prvního rizika	1 000 000,-	5 000,-
K09	Měřič rychlosti, typ DR 400VR, umístěný v ul. Tyršova, Soběslav. Pojištění se sjednává jako pojištění prvního rizika	83 000,-	5 000,-
K10	Kanalizační poklopy. Pojištění se sjednává jako pojištění prvního rizika	100 000,-	2 000,-

¹⁾ Spoluúčast pro pojistné nebezpečí odcizení krádeží vloupáním nebo loupeží

2.2.2. Pojistná nebezpečí

Pokud není dále ujednáno jinak, toto pojištění se sjednává pouze pro pojistné nebezpečí odcizení věci krádeží vloupáním nebo loupeží.

Připojištění pojistných nebezpečí (k nebezpečím definovaným v předchozím odstavci):

Ujednává se, že každý dále uvedený limit maximálního ročního plnění se sjednává v souhrnu pro všechny předměty pojištění sjednané v tomto pojištění. Pojistná plnění vyplacená z pojistných událostí nastalých v průběhu jednoho pojistného roku a způsobených připojištěným pojistným nebezpečím, nesmí za předmět pojištění nebo soubor přesáhnout pojistnou částku sjednanou pro tento předmět nebo soubor

pro pol. č.	SPECIFIKACE POJIŠTĚNÝCH POJISTNÝCH NEBEZPEČÍ	limit MRP (Kč)	spoluúčast v Kč ^{*)}
K01, K02, K03, K04, K05, K06, K07, K08, K09, K10	Úmyslné poškození nebo zničení věci (vandalismus)	50 000,-	5 000,-

^{*)} Ujednává se, že pokud nejsou sjednány shodné spoluúčasti pro pojistné nebezpečí a předmět pojištění, je v případě pojistné události rozhodující spoluúčast sjednaná pro pojistné nebezpečí.

2.2.3. Pojistné

Roční pojistné za pojištění odcizení v Kč

26 588,-

2.3. Místo pojištění

2.3.1. Jako místo pojištění se pro položky K01, K02, K03, K04, K05, K06, K07, K08, K09, K10 sjednává: Katastrální území ADRESY UVEDENÉ NA SEZNAMU POJIŠTĚNÝCH VĚCÍ V PŘÍLOZE TĚTO SMLOUVY 851707, Soběslav

2.4. Zvláštní ujednání

2.4.1. Ujednání o úmyslném poškození nebo zničení (vandalismus)

Ujednává se, že pojištění se nevztahuje na škody vzniklé úmyslným jednáním pojištěného nebo jiné osoby z podnětu pojištěného.

3. Pojištění strojů

3.1. Úvodní ustanovení

3.1.1. Toto pojištění strojů se řídí Všeobecnými pojistnými podmínkami pro pojištění majetku a odpovědnosti VPPMO-P-01/2018 (dále jen VPPMO-P) a Doplnkovými pojistnými podmínkami pro pojištění strojů DPPST-P-01/2018 (dále jen DPPST-P) a dalšími ujednáními uvedenými pro toto pojištění.

3.1.2. Pojištěným z této smlouvy je pojistník.

3.1.3. Oprávněnou osobou z této smlouvy je pojistník.

3.2. Rozsah pojištění

3.2.1. Pojištěná nebezpečí

3.2.1.1. Pokud není dále ujednáno jinak, toto pojištění se sjednává pro pojistná nebezpečí uvedená v článku 2 DPPST-P.

3.2.1.2. Pro mobilní předměty pojištění uvedené pod položkou č. SI02 se sjednává připojištění pojistného nebezpečí odcizení předmětu pojištění krádeží vloupáním nebo odcizením loupeží v rozsahu zvláštního ujednání "Pojištění škod vzniklých krádeží vloupáním nebo loupeží".

Pro položky, pro které je sjednáno připojištění odcizení, se dále ujednává, že v případě jejich odcizení krádeží vloupáním nebo odcizení loupeží činí spoluúčast 10 % z pojistného plnění určeného podle smluvních ujednání, minimálně však částku spoluúčasti uvedenou pro příslušnou položku.

3.2.2. Předměty pojištění, spoluúčasti, pojistné částky, pojistné a připojištění

Pojištění se sjednává pod jednotlivými dále uvedenými položkami (pol. č.).

pol. č.	specifikace předmětů pojištění	SPZ (RZ)	číslo SPZ (RZ)	havarijně pojištěno	půjčováno
		rok výroby	Spoluúčast v Kč / (%)*	pojistná částka v Kč	roční pojistné v Kč
SI01	Bazénová technologie	NE		NE	NE
		2011	5000	5 500 000,-	14 677,-
SI02	Rolba na úpravu ledu, v.č.0904	NE		NE	NE
		2019	10%, min. však částka 10.000,- Kč	4 000 000,-	25 244,-

* je-li sjednána spoluúčast v %, rozumí se tím procenta z pojistného plnění.

Roční pojistné za Pojištění strojů v Kč

39 920,-

3.3. Místo pojištění

3.3.1. Jako místo pojištění se pro položky SI01, SI02 sjednává: Soběslav 751707, 39201, PARC.Č. 1120/1, 1121/1, 34

3.4. Zvláštní ujednání

3.4.1. Pro všechny předměty pojištění se ujednává, že nepatří ustanovení článku 4 bodu 2 písm. c) DPPST-P.

Pro předmět pojištění pod pol. SI02 se odchýlně od článku 4 bodu 1 písm. f) DPPST-P sjednává připojištění dílů a nástrojů, které se pravidelně, často či opakovaně vyměňují v důsledku své specifické funkce, při změně pracovního úkonu nebo pro opotřebení. Ujednává se, že pokud došlo z téže příčiny a ve stejnou dobu i k jinému poškození předmětu pojištění, za které je pojišťovna povinna plnit, pojišťovna poskytne pojistné plnění i za poškození nebo zničení dílů a nástrojů, které se pravidelně, často či opakovaně vyměňují v důsledku své specifické funkce, při změně pracovního úkonu nebo pro opotřebení, a to ve výši 50 % jejich nové ceny.

3.4.2. Pojištění škod vzniklých krádeží vloupáním nebo loupeží

1. Odchýlně od článku 4 bodu 1 písm. b) DPPST-P se ujednává, že se pojištění vztahuje i na odcizení předmětu pojištění krádeží vloupáním nebo odcizením loupeží. Pojištění se však nevztahuje na ztrátu předmětu pojištění nebo jeho části.

2. Dále se ujednává, že odcizením předmětu pojištění krádeží vloupáním se pro účely tohoto pojištění rozumí přivlastnění si předmětu pojištění nebo jeho části tak, že se ho pachatel zmocnil jedním z dále uvedených způsobů:

a) do uzamčeného místa pojištění, kde se nacházel předmět pojištění nebo do předmětu pojištění se dostal tak, že ho otevřel nástroji, které nejsou určeny k jeho řádnému otevírání;

b) uzamčené místo pojištění, kde se nacházel předmět pojištění, otevřel originálním klíčem nebo legálně zhotoveným duplikátem, jehož se zmocnil odcizením krádeží vloupáním nebo odcizením loupeží;

c) zmocnil se povrchových částí předmětu pojištění k tomuto předmětu z vnějšku přípevných pomoci nástroje nebo nástrojů;

d) zmocnil se celého předmětu pojištění za použití nástroje nebo nástrojů z místa, kde byl připevněn k tažnému nebo ukotvenému stacionárnímu bodu lankem nebo řetězem o průřezu min. 8 mm a uzamčen bezpečnostním visacím zámekem;

e) zmocnil se předmětu pojištění nebo jeho části z místa, které bylo opatřeno oplocením s min. výškou 160 cm a uzamčenými vraty;

f) zmocnil se celého předmětu pojištění tak, že za použití nástroje nebo nástrojů překonal uzamčené zařízení, které je určeno výrobcem předmětu pojištění jako zařízení chránící předmět pojištění před odcizením.

3. Pojištění škod vzniklých odcizením předmětu pojištění krádeží vloupáním nebo odcizením loupeží se vztahuje na mobilní předměty pojištění s hmotností vyšší než 500 kg, které nejsou trvale instalované, a též se vztahuje na mobilní předměty pojištění s hmotností nižší než 500 kg umístěné v uzamčeném místě pojištění, jehož vstupní dveře jsou uzamčeny

- zámekem s cylindrickou bezpečnostní vložkou a bezpečnostním kováním nebo

- bezpečnostním visacím zámekem.

Pokud se jedná o dvoukřídlé dveře, musí být opatřeny zabezpečením proti vyháčkování dveří.

Zdi, podlahy a stropy uzamčeného místa pojištění musí být zhotoveny z pevného materiálu jako jsou cihly, panely, ocelové plechy apod.

Okna, jiné prosklené části nebo zvenku přístupné otvory (světlíky apod.) uzamčeného místa pojištění, jejichž dolní část je umístěna níže než 2,5 m nad okolním terénem nebo nad přilehlými a snadno přístupnými konstrukcemi (schodiště, ochozy, pavlače, instalované lešení, přístavky apod.), musí být opatřena okenicí, roletou, mříží nebo bezpečnostním zasklením.

4. Za trvale instalované předměty pojištění jsou pro účely tohoto pojištění považovány předměty pojištění instalované na jednom místě po dobu delší než 14 dnů.

4. Pojištění elektronických zařízení

4.1. Úvodní ustanovení

4.1.1. Toto pojištění elektronických zařízení se řídí Všeobecnými pojistnými podmínkami pro pojištění majetku a odpovědnosti VPPMO-P-01/2018 (dále jen VPPMO-P) a Doplnkovými pojistnými podmínkami pro pojištění elektronických zařízení DPPEZ-P-01/2018 (dále jen DPPEZ-P) a dalšími ujednáními uvedenými pro toto pojištění.

4.1.2. Pojištěným z této smlouvy je pojistník.

4.1.3. Oprávněnou osobou z této smlouvy je pojistník.

4.2. Rozsah pojištění

4.2.1. Pojištěná nebezpečí

4.2.1.1. Pokud není dále ujednáno jinak, toto pojištění se sjednává pro pojistná nebezpečí uvedená v článku 2 DPPEZ-P.

4.2.2. Předměty pojištění a pojistné částky

4.2.2.1. V souladu s ustanovením článku 3 DPPEZ-P se pojištění pod každou samostatnou položkou vztahuje na jednotlivý předmět pojištění uvedený na seznamu na příloze tohoto pojištění. Pro předměty pojištění zároveň pojistník stanovil na této příloze příslušné pojistné částky, jejichž součtem je souhrnná pojistná částka odpovídající součtu nových cen všech předmětů pojištění.

Pro pojištění:

pod pol. č. EL01 na příloze č. 1 se sjednává souhrnná pojistná částka ve výši 5 573 000,- Kč.

4.2.3. Spoluúčast

4.2.3.1. Pro pojištění sjednané:

pod pol. č. EL01 se sjednává spoluúčast ve výši 5000 Kč pro každý předmět pojištění uvedený na seznamu.

4.2.4. Pojistné

Roční pojistné za pojištění elektronických zařízení v Kč

16 968,-

4.3. Místo pojištění

4.3.1. Jako místo pojištění se pro položky EL01 sjednává: Soběslav 751707, 39201, jednotlivá místa pojištění dle účetní evidence

5. Společná ustanovení

5.1. Pojistná doba


5.1.1. Pojištění se sjednává na dobu od 6. 12. 2019 do 31. 12. 2021.

5.1.2.

5.2. Pojistné a jeho splatnost

5.2.1. Přehled pojistného k datu 6. 12. 2019 za pojištění sjednaná v pojistné smlouvě:

Pořadové číslo	název pojištění	pojistné za dobu trvání v Kč
1	Pojištění živelní	506 666,-
2	Pojištění odcizení	79 764,-
3	Pojištění strojů a strojních zařízení	116 544,-
4	Pojištění elektronických zařízení	50 904,-

5.2.2. Ujednává se, že pojistné bude hrazeno pojišťovně v termínech a částkách uvedených ve Vyúčtování pojistného, které je nedílnou součástí této pojistné smlouvy, na účet pojišťovny č.  variabilní symbol 2088403898, konstantní symbol 3558.

5.2.3. Nebude-li některá splátka pojistného uhrazena řádně a včas, stává se bez dalšího prvním dnem prodlení s její úhradou splatným celé jednorázové pojistné.

5.2.4. Dlužné pojistné má povinnost hradit pojistník na účet pojišťovny uvedený v upomínce.

6. Závěrečná ustanovení

6.1. Pojistník dále prohlašuje, že je seznámen a souhlasí se zmocněním a zproštěním mlčenlivosti dle článku 9 VPPMO-P. Na základě zmocnění uděluje pojistník souhlasy uvedené v tomto odstavci rovněž jménem všech pojištěných. Pojistník prohlašuje, že byl informován o zpracování jím sdělených osobních údajů a že podrobnosti týkající se osobních údajů jsou dostupné na www.ceskapojistovna.cz v sekci Osobní údaje a dále v obchodních místech pojišťovny. Pojistník se zavazuje, že v tomto rozsahu informuje i pojištěné osoby. Dále se zavazuje, že pojišťovně bezodkladně oznámí případné změny osobních údajů.

6.2. Odpovědi pojistníka na dotazy pojišťovny a údaje jím uvedené u tohoto pojištění se považují za odpovědi na otázky týkající se podstatných skutečností rozhodných pro ohodnocení pojistného rizika. Pojistník svým podpisem potvrzuje jejich úplnost a pravdivost.

6.3. Pojistník prohlašuje a svým podpisem stvrzuje, že se seznámil s informacemi o pojištění a převzal tyto dokumenty :

- příslušné pojistné podmínky

- sazebník poplatků.

Pojistník dále prohlašuje, že se s pojistnými podmínkami seznámil a podpisem této smlouvy je přijímá.

6.4. Tato pojistná smlouva je vyhotovena ve ? stejnopisech, z nichž jeden obdrží pojistník, jeden pojišťovací zprostředkovatel a jeden pojišťovna.

7. Přílohy

Pojistné podmínky dle rozsahu pojistné smlouvy
Výpis z obchodního rejstříku -- specifikaceOR --
Výpis z živnostenského rejstříku -- specifikaceZR --

Soběslav

v

O. Bláha

dne

17. 12. 2019

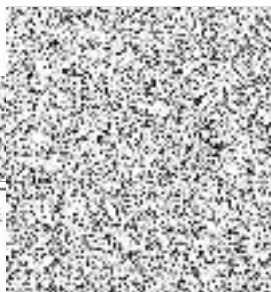
dne

5. 12. 2019

Město Soběslav



Podpis (a razítko) pojistníka



Jitka Mrázová
231094946



Podpis (a razítko) pojišťovny



Česká pojišťovna a.s., Spálená 75/16, Nové Město, 110 00 Praha 1, Česká republika, IČO: 45272956, DIČ: CZ699001273, zapsaná v obchodním rejstříku u Městského soudu v Praze, spisová značka B 1464 (dále „pojišťovna“)

POJISTKA

potvrzení o uzavření pojistné smlouvy číslo 20884038-98

Pojistník

Název firmy
Ulice, číslo popisné
PSČ, obec
Stát

Město Soběslav, IČO 00252921
Náměstí Republiky 59
392 01 Soběslav
ČESKÁ REPUBLIKA

➤ Přehled pojištění

Pojištění majetku

➤ Rozsah pojištění

Pojištění majetku

Oprávněnou osobou z tohoto pojištění je pojistník.

Pokud je u některých dále uvedených pojištění oprávněná osoba odlišná, je to uvedeno u příslušného pojištění.

Pojistná událost

Pojistnou událostí je škoda vzniklá na majetku nebo jiná okolnost dle pojistné smlouvy.

Pojistná nebezpečí

Pojistným nebezpečím jsou skutečnosti a události vymezené v pojistné smlouvě jako možná příčina vzniku pojistné události. Pojištění se řídí pojistnou smlouvou, Všeobecnými pojistnými podmínkami pro pojištění majetku a odpovědnosti VPPMO-P-01/2018 a příslušnými Doplnkovými pojistnými podmínkami.

POJIŠTĚNÍ ŽIVELNÍ

Podmínky, rozsah pojištění a pojistných nebezpečí stanoví pojistná smlouva, řídí se DPPSP-P-01/2018 a DPPPP-P-01/2018 a DPPMP-P-01/2018.

POJIŠTĚNÍ MOVITÝCH VĚCÍ - ODCIZENÍ

Podmínky, rozsah pojištění a pojistných nebezpečí stanoví pojistná smlouva, řídí se DPPMP-P-01/2018.

POJIŠTĚNÍ STROJŮ

Podmínky, rozsah pojištění a pojistných nebezpečí stanoví pojistná smlouva, řídí se DPPST-P-01/2018.

POJIŠTĚNÍ ELEKTRONICKÝCH ZAŘÍZENÍ

Podmínky, rozsah pojištění a pojistných nebezpečí stanoví pojistná smlouva, řídí se DPPEZ-P-01/2018.

Pojistná doba

Pojištění se sjednává na dobu od 1. 1. 2019 do 31. 12. 2021.

Pojistitel potvrzuje, že údaje obsažené v pojistce jsou platné ke dni jejího vydání.

Platnost pojistky od: 6. 12. 2019

Milan Slaviček
ředitel správy pojištění

Informaci o tom, zda Česká pojišťovna a.s. eviduje toto pojištění výše uvedeného pojistníka, je možné ověřit zasláním kopie této pojistky na e-mail: klient@ceskapojistovna.cz, zahraniční společnost může vznést dotaz na adrese: <http://en.ceskapojistovna.cz/contacts>.

TC99004001014

O2207071059444

Město Soběslav - seznam pojištěných nemovitostí

poř. č.	typ budovy	ulice	číslo popisné	PSČ	město a KÚ	nová cena
1.	Bytový dům a kotelna na parcele č.1215	Wilsonova	245/III.	392 01	Soběslav	13 192 000 Kč
2.	Plynová kotelna K2 - Svákov včetně technologie na parcele č. 2103/48	Sídlíště Svákov	bez č.p.	392 01	Soběslav	21 866 000 Kč
3.	Bytový dům s příslušenstvím, včetně budov na parcele č.866 a 3853	Kadlecova	306/II.	392 01	Soběslav	18 127 000 Kč
4.	Zimní stadion na parcele č. 325/8 včetně technologie	Nová	bez č.p.	392 01	Soběslav	44 553 000 Kč
5.	Sportovní hala u gymnázia na parcele č. 325/4 a 325/2	Nová	bez č.p.	392 01	Soběslav	25 027 000 Kč
6.	Základní škola E. Beneše s příslušenstvím	Tř. Dr. Edvarda Beneše	50/II.	392 01	Soběslav	46 427 000 Kč
7.	Základní škola Komenského s příslušenstvím, včetně budovy č.p. 99/I. na parcele č. 22/2	Komenského	20/I.	392 01	Soběslav	43 396 000 Kč
8.	Školní jídelna ZŠ E. Beneše s příslušenstvím	28. října	423/II.	392 01	Soběslav	11 822 000 Kč
9.	Zvláštní škola a stravovna ZŠ Komenského s příslušenstvím	Školní náměstí	56/III.	392 01	Soběslav	12 079 000 Kč
10.	Základní umělecká škola s příslušenstvím	Školní	56/III.	392 01	Soběslav	12 607 000 Kč
11.	Mateřská škola DUHA s příslušenstvím	Sídlíště Míru	750/III	392 01	Soběslav	26 147 000 Kč
12.	Sklad zahr.nářadí MŠ Duha na parcele	Sídlíště Míru	bez č.p.	392 01	Soběslav	235 000 Kč
13.	Chanos - Rolnička vč. kotelny garáží, skladu a příslušenství	Mrázkova	700/III.	392 01	Soběslav	5 900 000 Kč
14.	Dům dětí a mládeže	Na Pršíně	27/II.	392 01	Soběslav	14 806 000 Kč
15.	Městská věž	Náměstí Republiky	58/I.	392 01	Soběslav	37 000 000 Kč
16.	Poliklinika včetně budovy č.p. 158 na parcele č. 202	Petra Voka	159/I.	392 01	Soběslav	25 213 000 Kč
17.	Bytové domy č.p.111/I. a č.p.112/I.	Palackého	111/I. 112/I.	392 01	Soběslav	13 502 000 Kč
18.	ČOV včetně celého areálu a včetně technologie na parcele č. 2168/4 a na parcele č. 2207/30		bez č.p.	392 01	Soběslav	30 000 000 Kč
19.	Bytový dům	Protifašistických bojovníků	134/I	392 01	Soběslav	10 187 000 Kč
20.	Bytový dům	Kostelní	44/I	392 01	Soběslav	6 494 000 Kč
21.	Bytový dům	Kostelní	45/I	392 01	Soběslav	4 358 000 Kč
22.	Bytový dům	Náměstí Republiky	95/I.	392 01	Soběslav	9 340 000 Kč
23.	Bytový dům. včetně příslušenství	Na Pískách	119/II.	392 01	Soběslav	2 528 000 Kč
24.	Bytový dům. včetně příslušenství	Na Pískách	120/II.	392 01	Soběslav	2 279 000 Kč
25.	Bytový dům	Náměstí Republiky	144/I.	392 01	Soběslav	4 538 000 Kč
26.	Bytový dům	Náměstí Republiky	145/I.	392 01	Soběslav	3 789 000 Kč
27.	Bytový dům	Náměstí Republiky	148/I	392 01	Soběslav	8 728 000 Kč
28.	Bytové domy č.p.150/I. a č.p.151/I. včetně příslušenství	Petra Voka	150/I. 151/I.	392 01	Soběslav	10 716 000 Kč
31.	Bytový dům	Náměstí Republiky	109/I	392 01	Soběslav	10 000 000 Kč
32.	Bytové domy č.p. 101, 102, 103, 104/I vč. nebytových prostor	Náměstí Republiky	101/I. 102/I. 103/I. 104/I.	392 01	Soběslav	13 246 000 Kč

33.	Veřejné WC na parcele č. 3905/8	Náměstí Republiky	bez č.p.	392 01	Soběslav	1 290 000 Kč
34.	Bývalá výměňková stanice bez technologie	Sídlíště Míru	747/III.	392 01	Soběslav	2 000 000 Kč
35.	Předávací stanice , Družstevní, parcela č. 1470/2	Družstevní	bez č.p.	392 01	Soběslav	5 000 000 Kč
36.	Plynová kotelna K3 - Náměstí Republiky včetně technologie na parcele č. 89/5	Náměstí Republiky	110/I.	392 01	Soběslav	5 090 000 Kč
37.	Kulturní dům města Soběslavi včetně budov na parcelách č. 59, 62, 67/1, 67/3, s	Jirsíkova	34/I.	392 01	Soběslav	46 998 000 Kč
38.	Budova MÚ	Náměstí Republiky	1/I.	392 01	Soběslav	16 000 000 Kč
39.	Budova MÚ vč. plynové kotelny	Náměstí Republiky	55/I.	392 01	Soběslav	25 155 000 Kč
40.	Bytový dům	Mrázkova	121/III.	392 01	Soběslav	2 665 000 Kč
41.	Budova MÚ vč. plynové kotelny	Náměstí Republiky	59/I.	392 01	Soběslav	34 043 000 Kč
42.	Senior dům včetně příslušenství a garáže na parc.č.2151/51	Mrázkova	748/III.	392 01	Soběslav	64 000 000 Kč
43.	Pečovatelství dům včetně příslušenství	Na Pršíně	7/I.	392 01	Soběslav	4 257 000 Kč
44.	Společenské centrum Soběslavska	Nerudova	424/II.	392 01	Soběslav	28 900 000 Kč
45.	Muzeum	Petra Voka	152/I.	392 01	Soběslav	23 415 000 Kč
46.	Smuteční obřadní síň	Mrázkova	873/III.	392 01	Soběslav	1 870 000 Kč
47.	Obecní budova	Nedvědice	3	392 01	Soběslav	1 850 000 Kč
48.	Obecní budova včetně prodejny	Chlebov	13	392 01	Soběslav	1 161 000 Kč
49.	Bytový dům - Špejchar	tř. Dr. Edvarda	58/II.	392 01	Soběslav	3 946 000 Kč
50.	Bytový dům - Špejchar	tř. Dr. Edvarda	59/II.	392 01	Soběslav	3 746 000 Kč
51.	Bytový dům - Špejchar	tř. Dr. Edvarda	60/II.	392 01	Soběslav	3 746 000 Kč
52.	Tenisové šatny na parcele č 325/9	Nová	bez č.p.	392 01	Soběslav	1 036 000 Kč
53.	Budova kuželny na parcele č. 325/14 včetně technologie	Nová	bez č.p.	392 01	Soběslav	4 866 000 Kč
54.	Garáž ocelokolna na parcele č. 325/5	Nová	bez č.p.	392 01	Soběslav	1 904 000 Kč
55.	Budova Sokolovny	Nová	401/II.	392 01	Soběslav	29 530 000 Kč
56.	Tenisová sportovní hala na parcele č. 325/10	Nová	bez č.p.	392 01	Soběslav	7 610 000 Kč
57.	Tribuna házené na parcele 325/7	Nová	bez č.p.	392 01	Soběslav	1 908 000 Kč
58.	Tábořiště - plovárna budovy na parcelách č. 2651/3, 2651/4, 2652/5, včetně příslušenství		bez č.p.	392 01	Soběslav	5 182 000 Kč
59.	Dům s pečovatelskou službou	Mrázkova	745/III.	392 01	Soběslav	39 000 000 Kč
60.	Tribuna fotbalového hřiště na parcele 325/20, včetně hřiště na p.č.325/13	Nová	bez č.p.	392 01	Soběslav	9 370 451 Kč
61.	Bytový dům vč. plynové kotelny	Kadlecova	321/II.	392 01	Soběslav	21 993 569 Kč
62.	Hřbitov - zeď s kolumbáriem, brána na parcele č 2173	Mrázkova	bez č.p.	392 01	Soběslav	1 000 000 Kč
63.	Hrad a věž Hláška	Horní Příkopy	76/III.	392 01	Soběslav	68 000 000 Kč
64.	Kostel vs. Marka na parcele č. 885		bez č.p.	392 01	Soběslav	12 800 000 Kč
65.	Rekreační a relaxační areál Soběslav			393 01	Soběslav	30 500 000 Kč
66.	Socha Petra Voka			394 01	Soběslav	300 000 Kč
67.	Budova nádraží (sklad + garáže)	Riegrova	bez č.p.	392 01	Soběslav	400 000 Kč
68.	Přístřešek (pergola)	Chlebov	bez č.p.	392 01	Soběslav	200 000 Kč
69.	MŠ Nerudova	parc.č.	887/3, 888/33	392 01	Soběslav	10 984 520 Kč

1 009 818 540 Kč