



## KUPNÍ SMLOUVA

dle § 2079 a násl. zákona č. 89/2012 Sb., občanského zákoníku

Evidenční číslo smlouvy: 1758/19/04/OTO

Smluvní strany:

- Fakultní nemocnice Plzeň, Edvarda Beneše 1128/13, 305 99 Plzeň**  
zastoupená MUDr. Václavem Šimánkem, Ph.D., ředitelem  
IČO: 00669806, DIČ: CZ00669806  
bankovní spojení: Česká národní banka, číslo účtu: 33739311/0710

dále jen „Kupující“

a

- Jméno: Siemens Healthcare, s.r.o.**  
Sídlo: Budějovická 779/3b, 140 00 Praha 4  
IČO: 04179960 DIČ: CZ04179960  
Obchodní rejstřík: u Městského soudu v Praze, oddíl C, vložka 243166  
zastoupená: Mgr. Michalem Čechem a Ing. Karlem Kopejtkem, jednatelem  
bankovní spojení: UniCredit Bank Czech Republic and Slovakia, a.s.,  
číslo účtu: 2111696847/2700

dále jen „Prodávající“

uzavírají smlouvu kupní.

### I. Předmět plnění

- Předmětem této smlouvy je dodání zboží „SW a HW pro Simultánní multi-slice akvizice dat MR 3T“ blíže specifikovaného v **Příloze č. 1** této smlouvy (nabídka, objednávka) dle výsledků veřejné zakázky s názvem „**Inovativní zobrazovací metody 2019 – II**“, kterou kupující jako zadavatel vyhlásil v otevřeném řízení pod evidenčním číslem Z2019-039201, a to včetně uvedení do provozu a provedení instruktáže obsluhy.
- Prodávající touto smlouvou a za podmínek v ní uvedených zboží kupujícímu prodává a kupující touto smlouvou a za podmínek v ní uvedených zboží od prodávajícího kupuje.

### II. Kupní cena a způsob platby

- Kupní cena za zboží je stanovena dohodou smluvních stran ve výši **2 978 000 Kč bez DPH**.  
Kupní cena s DPH činí částku 3 603 380 Kč.  
Kupní cena pro jednotlivé položky je blíže specifikována v příloze č. 1 této smlouvy.
- Kupní cena dle předchozího odstavce zahrnuje cenu zboží včetně příslušenství, náklady na dopravu do místa dodání, pojištění přepravy, proclení zboží, uvedení do provozu, měřicí a revizní činnosti a provedení instruktáže obsluhy ZP.
- Kupující není povinen poskytnout prodávajícímu zálohu na kupní cenu.

4. Prodávající je oprávněn fakturovat kupní cenu až po převzetí zboží. Kupující se zavazuje uhradit kupní cenu za zboží na účet prodávajícího v den splatnosti. **Splatnost faktury bude prodávajícím stanovena na 30 dnů ode dne vystavení faktury, nejpozději však do 31.12.2019.** Za uhrazení kupní ceny se považuje den připsání finanční částky představující kupní cenu na účet prodávajícího.
5. V případě, že dojde na trhu ke snížení cen, nebo dojde-li ke změně ceny uvedených výrobků v souvislosti se změnou úhrady ze strany zdravotní pojišťovny, je prodávající povinen provést snížení cen na srovnatelnou úroveň. Změny oznámí kupujícímu písemně nebo elektronickou cestou.
6. Kupující je oprávněn fakturu do data splatnosti vrátit, pokud obsahuje nesprávné cenové údaje nebo neobsahuje některou ze zákonem předepsaných náležitostí.
7. V případě, že zboží bude převzato s vadami, není kupující do doby, než prodávající vady odstraní povinen uhradit prodávajícímu kupní cenu a neocítá se tak v prodlení

### III.

#### Dodání zboží

1. Prodávající je povinen vyzvat kupujícího k převzetí předmětu plnění nejméně 3 pracovní dny před dodáním zboží. Kontaktní osobou za kupujícího je **Ing. Jan Sládek, ved. Oddělení biomedicínského inženýrství, tel. 377 103 667.**
2. Prodávající se zavazuje dodat a instalovat zboží **do 30 dnů** po uzavření této smlouvy, **nejpozději však do 18.12.2019**, do prostor kupujícího na adrese **alej Svobody 80, Plzeň – Lochotín.**
3. Kupující je oprávněn odstoupit od této smlouvy, pokud bude prodávající v prodlení s předáním předmětu díla po dobu delší než 60 dnů.
4. Prodávající zajistí uvedení zařízení do provozu v souladu se zákonem č. 268/2014 Sb., o zdravotnických prostředcích a provede zkušební provoz.
5. Pokud prodávající nezajistí, aby účastníci instruktáže dosáhli kvalifikace pro provádění instruktáže dalších pracovníků kupujícího (s vydáním potvrzení nebo certifikátu příslušnému pověřenému zaměstnanci FN Plzeň), zavazuje se po dobu užívání zboží dle této smlouvy kupujícím provádět bezplatně instruktáž (dle zákona č.268/2014Sb.) nového personálu kupujícího, který bude zboží obsluhovat, avšak maximálně 12x v průběhu jednoho kalendářního roku. Prodávající provede instruktáž do 10 pracovních dnů od doručení písemné výzvy k jejímu provedení kupujícímu, pokud se smluvní strany nedohodnou jinak. Kupující se zavazuje postupovat při žádosti o poskytnutí instruktáže hospodárně, tzn. učiní veškerá rozumně očekávatelná opatření, aby prodávající v rámci provádění instruktáže zaškoloval více osob zároveň.
6. Prodávající je povinen spolu se zbožím předat kupujícímu doklady, jež jsou nutné k převzetí a k užívání zboží, a to zejména:
  - platné prohlášení o shodě, vydané dle legislativy evropské či národní notifikovanou osobou,
  - seznam a certifikáty osob provádějící instruktáž dle §61 ods.2 Zk.268/2014 Sb. za stranu prodávajícího
  - osvědčení, certifikáty a atesty, které jsou vydávány dle zvláštních předpisů pro jednotlivé druhy výrobků k tomu oprávněnými osobami,
  - návod k obsluze a uživatelskou dokumentaci v českém jazyce.Doklady, prokazující kvalitativní technické vlastnosti výrobků, musí být platné v okamžiku jejich uvedení do provozu a předání kupujícímu.
7. O průběhu a výsledku předání a převzetí zboží sepíše smluvní strany předávací protokol, který bude obsahovat specifikaci zboží, místo a datum předání zboží. Přílohou předávacího protokolu, jsou-li nutné, budou protokoly zkušební, měřicí, cejchovací, revizní a protokol o instruktáži obsluhy, příp. další protokoly prokazující:

- způsobilost zařízení k použití za účelem uvedeným v prohlášení o shodě, návodech k použití a jiné uživatelské dokumentaci, a to v rámci legislativních podmínek země kupujícího,
- způsobilost obsluhy zařízení.

Naplnění výše uvedených požadavků potvrdí prodávající v protokolu prohlášením:

**„Zařízení splňuje výrobcem uváděné parametry, je plně funkční a bezpečné pro použití při poskytování zdravotní péče pracovníky kupujícího.“**

8. Kupující je oprávněn odmítnout zboží převzít, bude-li se na něm či jeho části vyskytovat v okamžiku předání vada. Kupující je též oprávněn odmítnout převzetí zboží v případě, že nebyly splněny všechny povinnosti prodávajícího dle tohoto článku nebo v případě, že zkušební provoz neproběhl bez závad. Zboží se považuje za dodané a závazek prodávajícího dodat zboží je splněn okamžikem převzetí zboží kupujícím bez vad.
9. Převezme-li kupující zboží s vadami, uvedenými v předávacím protokolu, je prodávající povinen vady zboží neprodleně odstranit.
10. Kupující nabývá vlastnické právo k předmětu smlouvy dnem předání zboží. Nebezpečí škody na zboží přechází na kupujícího dnem předání zboží, uvedeným v předávacím protokolu.

#### **IV.**

#### **Odpovědnost za vady, záruka**

1. Prodávající je povinen předat kupujícímu zboží v množství a kvalitě odpovídající této smlouvě a účelu dodávek, právním předpisům a příslušným technickým normám.
2. Vadou, která má za následek porušení smlouvy podstatným způsobem se rozumí neúplnost dodávek, nefunkčnost zařízení nebo jeho částí, právní vady nebo neplnění výrobcem nebo prodávajícím proklamované hodnoty technických parametrů zařízení.
3. Nároky z vad zboží se řídí ust. § 2099 a násl. občanského zákoníku.
4. Prodávající poskytuje ve smyslu ust. § 2113 občanského zákoníku kupujícímu záruku za jakost zboží po dobu **24 měsíců**. Záruční doba začíná běžet ode dne protokolárního převzetí zboží.
5. V rámci záruční doby bude servis a revize dle hlavy IX zákona č.268/2014 Sb. a případných povinně měnitelných náhradních dílů prováděny zdarma.
6. Prodávající je povinen v záruční době odstranit závady na zboží bez zbytečného prodlení, u zařízení s nástupem na opravu do **48 hodin** od nahlášení závady kupujícím. Do této doby se započítávají jen pracovní dny.

#### **V.**

#### **Sankce**

1. Pro případ prodlení prodávajícího s předáním zboží sjednávají smluvní strany smluvní pokutu ve výši 0,05% z hodnoty plnění za každý den trvání prodlení.
2. Pro případ prodlení kupujícího s úhradou kupní ceny sjednávají smluvní strany úrok z prodlení ve výši 0,01% z neuhrazené části kupní ceny za každý den trvání prodlení.
3. Smluvní pokuta je splatná do 10 dnů poté, co bude písemná výzva oprávněné strany doručena straně povinné.



**VI.  
Závěrečná ustanovení**

1. Nedílnou součástí této smlouvy je příloha č. 1, vymezující předmět a rozsah plnění a cenu jednotlivých položek plnění.
2. Prodávající podpisem smlouvy souhlasí se zveřejněním všech náležitostí smluvního vztahu (podmínky smlouvy, podmínky servisní smlouvy vážící se na předmět plnění, atd.).
3. Pohledávky z této smlouvy může prodávající převést na jinou osobu jen s předchozím souhlasem kupujícího.
4. Prodávající a jeho zaměstnanci se zavazují k zajištění ochrany informací, citlivých dat a osobních údajů kupujícího nebo jeho pacientů, se kterými při plnění této smlouvy přijde do styku. Prodávající se zavazuje k zabezpečení mlčenlivosti všech jeho zaměstnanců o těchto údajích i o dalších bezpečnostních opatřeních, vedoucí k ochraně těchto údajů, aby zabránili jakémukoli zneužití dat a osobních údajů. Smluvní strany se zavazují k dodržení veškerých ujednání tohoto článku smlouvy i po ukončení účinnosti tohoto smluvního vztahu. Tento závazek o mlčenlivosti podléhá požadavkům zákona č. 101/2000 Sb., o ochraně osobních údajů v platném znění, zákona č. 372/2011 Sb., zákon o zdravotních službách, zákona č. 373/2011 Sb., o specifických zdravotních službách a vyhlášky č. 98/2012 Sb., o zdravotnické dokumentaci.
5. Tato smlouva může být měněna nebo doplněna jen v písemné formě číslovaných dodatků.
6. Tato smlouva, včetně příloh je vyhotovena ve dvou exemplářích, z nichž každá smluvní strana obdrží po jednom.
7. Tato smlouva nabývá platnosti a účinnosti dnem podpisu obou smluvních stran.
8. Smluvní strany shodně a svobodně prohlašují, že se bez výhrad shodly na tom, že Fakultní nemocnice Plzeň zveřejní tuto smlouvu a související přílohy v Registru smluv, ve lhůtě a za podmínek stanovených dle zákona č. 340/2015 Sb., a to včetně osobních údajů.

Dne: .....

Dne: .....

.....  
razítko a podpis Kupujícího  
MUDr. Václav Šimánek, Ph.D.  
ředitel FN Plzeň

.....  
razítko a podpis Prodávajícího  
Mgr. Michal Čech a Ing. Karel Kopejtko  
jednatelé

## SPECIFIKACE PŘEDMĚTU PLNĚNÍ A CENY DÍLA

### A. Předmět plnění - kvalitativní a množstevní specifikace dodávky zboží

#### Část 1 – A - Simultánní multi-slice akvizice dat MR 3T pro MAGNETOM Skyra výr.č.: 46079 (Systém A):

Pol. č.	Obj. číslo	Popis	Počet
<b>MAGNETOM Skyra - volitelné doplňky</b>			
1	14468931	Modernizace SW syngo MR E11A/B -> E11E	1
2	14446558	Simultánní EPI pro více vrstev #T+D	1
3	14418670	Modul aplikačního školení - MR	1

**Název produktu:** Modernizace SW syngo MR E11A/B -> E11E

**Pol. č. 1**

**Obj. číslo:** 14468931



Modernizace systému *syngo* MR verze E11A nebo E11B na systém *syngo* MR verze E11E umožňuje přístup k několika novým a inovativním aplikacím, ale také rozšíření možností konfigurace IT zabezpečení a volitelné doplňky.

Výhody systému *syngo* MR E11 s jeho 64-bitovou architekturou *syngo*, novou aplikací Dot Cockpit pro snadnou konfiguraci enginů Dot a se softwarovými moduly, které jsou jeho součástí, zůstávají zachovány.

CAIPIRINHA SPACE, GOBrain a GOKnee3D jsou standardními aplikacemi. Aplikace GOBrain je klinicky ověřenou aplikací pro systémy Aera a Skyra s konfigurací Tim [204x48] nebo vyšší, aplikace GOKnee3D je ověřena pro systémy Aera a Skyra. Odpovídající protokoly pro aplikace GOBrain a GOKnee3D jsou k dispozici na portálu MAGNETOM World a mohou být přizpůsobeny i pro jiné systémy.

V rámci programového vybavení *syngo* MR E11E jsou k dispozici následující volitelné doplňky (se samostatnými licencemi):

- Simultánní EPI pro více vrstev
- Rozšířené difúzní zobrazování (RESOLVE a QuietX Diffusion pro mozek)
- Rozšíření modulu *syngo* Security Package
- CS Cardiac Cine
- Souprava dvou monitorů
- Access-i
- Implant Suite

Aplikace GOBrain je sadou protokolů optimalizovaných pro diagnostické zobrazování mozku, které byly vyvinuty certifikovanými specialisty v oboru neuroradiologie v Massachusetts General Hospital, USA. Cílem těchto protokolů je zajistit diagnostické vyšetření mozku, přičemž jsou optimalizovány pro krátké doby akvizice.

Tento protokol poskytuje následující kontrasty a orientace:

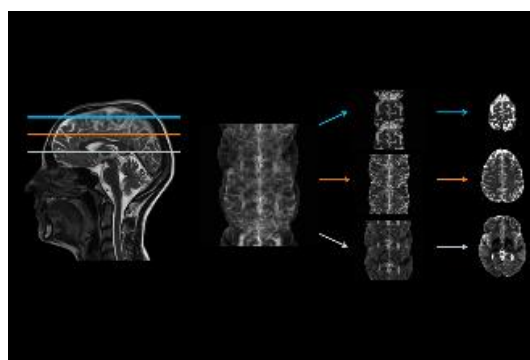
- sagitální T1-vážené GRE
- axiální T2-vážené TSE
- axiální T2 TSE FLAIR
- axiální difúzně vážené single-shot EPI
- axiální T2\*-vážené EPI-GRE

GOKnee3D je 10-minutové vyšetření spouštěné jedním tlačítkem pro potřeby diagnostického zobrazení kolena, které bylo vyvinuto, klinicky ověřeno a americkými úřady certifikovanými radiology - specialisty na MSK v nemocnici John Hopkins University Hospital. Vyšetření GOKnee3D se skládá z lokalizačního skenu kolena AutoAlign, obrazů PD váženého kontrastu a T2-váženého kontrastu s potlačením signálu tuku. Technologie AutoAlign je spouštěna jedním tlačítkem a zaručuje konzistentnost zobrazování. 3D protokoly poskytují izotropické obrazy s vysokým rozlišením, neboť využívají sekvence SPACE s technikou CAIPIRINHA.

**Název produktu:** Simultánní EPI pro více vrstev #T+D

**Pol. č. 2**

**Obj. číslo:** 14446558



Simultánní (SMS) EPI pro více řezů přináší zrychlené protokoly pro akvizice BOLD a difúze v mozku.

Na kartě parametrů protokolu je možné zvolit faktor akcelerace řezu a tuto techniku může uživatel různými způsoby:

- Pro difúzně vážené zobrazování se může uživatel rozhodnout investovat výhody do zkrácení doby skenování nebo do vyššího prostorového nebo difúzního rozlišení.
- V případě techniky BOLD může uživatel využít akceleraci řezů pro zvýšení frekvence vzorkování dat BOLD, pro zvýšení citlivosti na změny signálu BOLD a/nebo pro zvětšení pokrytí řezy a rozlišení (je zapotřebí in-line BOLD zobrazování).

**Název produktu:** Modul aplikačního školení - MR

**Pol. č. 3**

**Obj. číslo:** 14418670

Školení obsahuje:

- Úvodní informace o funkcích, volitelných doplňcích a o manipulaci s MR systémem
- Instrukce týkající se používání MR systému v moderních a pokročilých aplikacích

**Část 1 – B - Simultánní multi-slice akvizice dat MR 3T pro MAGNETOM Skyra výr.č.: 45018 (Systém B):**

Pol. č.	Obj. číslo	Popis	Počet
<b>MAGNETOM Skyra - volitelné doplňky</b>			
1	14468931	Modernizace SW syngo MR E11A/B -> E11E	1
2	14441754	Modernizace HW počítačů AWP+MRWP na verzi syngo E11	1
3	14446558	Simultánní EPI pro více vrstev #T+D	1
4	14418670	Modul aplikačního školení - MR	1
5	14441756	High-End Computing, 64 kanálů, #T+D	1

**Název produktu:** Modernizace SW syngo MR E11A/B -> E11E

**Pol. č. 1**

**Obj. číslo:** 14468931



Modernizace systému *syngo* MR verze E11A nebo E11B na systém *syngo* MR verze E11E umožňuje přístup k několika novým a inovativním aplikacím, ale také rozšíření možností konfigurace IT zabezpečení a volitelné doplňky.

Výhody systému *syngo* MR E11 s jeho 64-bitovou architekturou *syngo*, novou aplikací Dot Cockpit pro snadnou konfiguraci enginů Dot a se softwarovými moduly, které jsou jeho součástí, zůstávají zachovány.

CAIPIRINHA SPACE, GOBrain a GOKnee3D jsou standardními aplikacemi. Aplikace GOBrain je klinicky ověřenou aplikací pro systémy Aera a Skyra s konfigurací Tim [204x48] nebo vyšší, aplikace GOKnee3D je ověřena pro systémy Aera a Skyra. Odpovídající protokoly pro aplikace GOBrain a GOKnee3D jsou k dispozici na portálu MAGNETOM World a mohou být přizpůsobeny i pro jiné systémy.

V rámci programového vybavení *syngo* MR E11E jsou k dispozici následující volitelné doplňky (se samostatnými licencemi):

- Simultánní EPI pro více vrstev
- Rozšířené difúzní zobrazování (RESOLVE a QuietX Diffusion pro mozek)
- Rozšíření modulu *syngo* Security Package
- CS Cardiac Cine
- Souprava dvou monitorů
- Access-i
- Implant Suite

Aplikace GOBrain je sadou protokolů optimalizovaných pro diagnostické zobrazování mozku, které byly vyvinuty certifikovanými specialisty v oboru neuroradiologie v Massachusetts General Hospital, USA. Cílem těchto protokolů je zajistit diagnostické vyšetření mozku, přičemž jsou optimalizovány pro krátké doby akvizice.

Tento protokol poskytuje následující kontrasty a orientace:

- sagitální T1-vážené GRE
- axiální T2-vážené TSE
- axiální T2 TSE FLAIR

- axiální difúzně vážené single-shot EPI
- axiální T2\*-vážené EPI-GRE

GOKnee3D je 10-minutové vyšetření spouštěné jedním tlačítkem pro potřeby diagnostického zobrazení kolena, které bylo vyvinuto, klinicky ověřeno a americkými úřady certifikovanými radiology - specialisty na MSK v nemocnici John Hopkins University Hospital. Vyšetření GOKnee3D se skládá z lokalizačního skenu kolena AutoAlign, obrazů PD váženého kontrastu a T2-váženého kontrastu s potlačením signálu tuku. Technologie AutoAlign je spouštěna jedním tlačítkem a zaručuje konzistentnost zobrazování. 3D protokoly poskytují izotropické obrazy s vysokým rozlišením, neboť využívají sekvence SPACE s technikou CAIPIRINHA.

**Název produktu:** Modernizace HW počítačů AWP+MRWP na verzi syngo E11

**Pol. č. 2**

**Obj. číslo:** 14441754



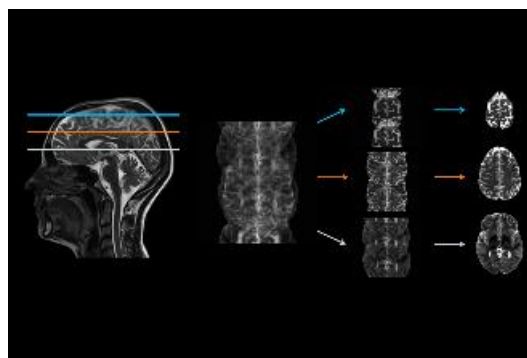
Sada pro modernizaci HW počítače pro systémy *syngo* Acquisition Workplace a *syngo* MR Workplace zahrnuje následující:

- systém *syngo* Acquisition Workplace s 1 x Intel Xeon Quad Core CPU / 3,6 GHz, 32 GB RAM,
- jeden systémový pevný disk 300 GB,
- jeden pevný disk 300 GB pro databázi,
- jeden pevný disk 300 GB pro obrazová data a
- jedna jednotka disků CD-R/DVD-R pro ukládání obrazů,
- systém *syngo* MR Workplace s 1 x Intel Xeon Quad Core CPU / 3,6 GHz, 8 GB RAM,
- jeden systémový pevný disk 300 GB,
- jeden pevný disk 300 GB pro obrazová data a
- jedna jednotka disků CD-R/DVD-R pro ukládání obrazů.

**Název produktu:** Simultánní EPI pro více vrstev #T+D

**Pol. č. 3**

**Obj. číslo:** 14446558



Simultánní (SMS) EPI pro více řezů přináší zrychlené protokoly pro akvizice BOLD a difúze v mozku.

Na kartě parametrů protokolu je možné zvolit faktor akcelerace řezu a tuto techniku může uživatel různými způsoby:

- Pro difúzně vážené zobrazování se může uživatel rozhodnout investovat výhody do zkrácení doby skenování nebo do vyššího prostorového nebo difúzního rozlišení.
- V případě techniky BOLD může uživatel využít akceleraci řezů pro zvýšení frekvence vzorkování dat BOLD, pro zvýšení citlivosti na změny signálu BOLD a/nebo pro zvětšení pokrytí řezy a rozlišení (je zapotřebí in-line BOLD zobrazování).



**Název produktu:** Modul aplikačního školení - MR**Pol. č. 4****Obj. číslo:** 14418670

Školení obsahuje:

- Úvodní informace o funkcích, volitelných doplňcích a o manipulaci s MR systémem
- Instrukce týkající se používání MR systému v moderních a pokročilých aplikacích

**Název produktu:** High-End Computing, 64 kanálů, #T+D**Pol. č. 5****Obj. číslo:** 14441756

Vysoce výkonný měřicí a rekonstrukční systém

- 2x Intel 8-Core Processor
- Taktovací frekvence 2,1 GHz nebo srovnatelná
- GPU Tesla
- Hlavní paměť (RAM) 64 GB
- Pevný disk pro surová data  $\geq 300$  GB
- Pevný disk pro systémové programové vybavení  $\geq 300$  GB

**B. Smluvní ceny**

Pol.č.	Název položky	Počet mj.	Cena Kč/mj	Cena celkem bez DPH	Sazba DPH	DPH	Cena celkem vč. DPH
1.1	Upgrade softwaru syngo.via (1-A.1, 1-B.1)	2	245 000 Kč	490 000 Kč	21%	102 900 Kč	592 900 Kč
1.2	Upgrade hardwaru pro syngo.via (1-B.2, 1-B.5) Softwarové rozšíření	1	1 550 000 Kč	1 550 000 Kč	21%	325 500 Kč	1 875 500 Kč
1.3	Simultaneous Multi-Slice EPI (1-A.2, 1-B.3)	2	469 000 Kč	938 000 Kč	21%	196 980 Kč	1 134 980 Kč
Za smlouvu celkem				2 978 000 Kč		625 380 Kč	3 603 380 Kč

**C. Seznam subdodavatelů a jimi prováděných činností***Předmět smlouvy nebude plněn subdodavateli.*

Dne: .....

Dne: .....

.....  
razítko a podpis Kupujícího  
MUDr. Václav Šimánek, Ph.D.  
ředitel FN Plzeň.....  
razítko a podpis Prodávajícího  
Mgr. Michal Čech a Ing. Karel Kopejtko  
jednatelé