

KUPNÍ SMLOUVA

uzavřená podle § 2079 a násl. zákona č. 89/2012 Sb., občanský zákoník, ve znění pozdějších předpisů

Smluvní strany

na straně jedné : **Scania Czech Republic s.r.o.**

IČ: 612 51 186 , DIČ: CZ61251186

se sídlem Sobínská 186, 252 19 Chrást'a ny

zapsaná v obchodním rejstříku vedeném Městským soudem v Praze, oddíl C, vložka 29097

zastoupená xxxxxxxxxxxxxxxxxxxxxxxx na základě plné moci

účet č. xxxxxxxxxxxxxxxx

- dále jen prodávající -

a

na straně druhé: **Technické služby města Olomouce, a.s..**

IČ: 25826603 , DIČ: CZ25826603

se sídlem Zamenhofova 783/34, 772 11 Olomouc

zapsaná v obchodním rejstříku vedeném Krajským soudem v Ostravě, oddíl B, vložka 2052

zastoupená Ing. Jiří Fryc, předseda představenstva

Ing. Miloslav Sobotka, člen představenstva

účet č. xxxxxxxxxxxxxxxx

- dále jen kupující -

Preambule

Na základě zadávacího řízení ve věci zadání veřejné zakázky na dodávky zadané otevřeným nadlimitním řízením dle zákona č. 134/2016 Sb., o zadávání veřejných zakázek, ve znění pozdějších předpisů (dále jen ZZVZ), uzavírají strany kupní smlouvu na zakázku pod názvem „**Dodávka svozového vozidla s hydraulickým jeřábem**“.

I. Předmět smlouvy

- 1.1. Za podmínek dohodnutých v této smlouvě se prodávající zavazuje dodat kupujícímu svozové vozidlo s hydraulickým jeřábem (dále jen „zboží“) a umožnit kupujícímu nabýt vlastnické právo ke zboží a kupující se zavazuje zboží převzít a zaplatit za ně prodávajícímu dle níže uvedených podmínek dohodnutou kupní cenu.
- 1.2. Podrobná specifikace zboží je uvedena:
 - v příloze č. 1 - Technické podmínky ,
 - v příloze č. 2 - Podrobná specifikace předmětu smlouvy, ve které bude uveden podrobný popis předmětu smlouvy vč. technických parametrů.
- 1.3. Součástí závazku prodávajícího dodat zboží je i:
 - a) zajištění všech nezbytných zkoušek, atestů a revizí podle právních a hygienických předpisů a podle ČSN;
 - b) předvedení funkčnosti zboží;
 - c) zaškolení obsluhy;
 - d) předání technické dokumentace, návodu k obsluze, osvědčení o registraci vozidla (technický průkaz), příp. dalších platnými předpisy požadovaných dokladů a osvědčení, to vše v českém jazyce;
 - e) předání seznamu doporučených náhradních dílů;
 - f) odstranění všech obalů po předání zboží.
- 1.4. Závazek prodávajícího dodat zboží dle této smlouvy je splněn dodáním zboží, včetně předání veškeré dokumentace a výkonem činností uvedených v bodě 1.3.

II. Termín a místo plnění

- 2.1. Prodávající se zavazuje, že zboží dle této smlouvy řádně dodá kupujícímu do 300 kalendářních dnů od podpisu smlouvy.
- 2.2. V případě prodlení prodávajícího s dodáním zboží se prodávající zavazuje uhradit kupujícímu smluvní pokutu ve výši 10.000,- Kč za každý i započatý den prodlení. Smluvní strany se mezi sebou dohodly na vyloučení použití ustanovení § 2050 zák. č. 89/2012 Sb., občanský zákoník, v platném znění. Smluvní strany se dohodly na tom, že ujednanou smluvní pokutou není dotčeno právo kupujícího požadovat po prodávajícím náhradu škody vzniklou kupujícímu z porušení povinnosti, ke které se vztahuje smluvní pokuta, a to vedle účtované smluvní pokuty.
- 2.3. Prodávající se zavazuje informovat způsobem dohodnutým v článku IX. této smlouvy kupujícího o přesném datu dodání zboží, a to nejméně 5 dnů předem.
- 2.4. Kupující se zavazuje zboží od prodávajícího převzít v termínu dodání zboží, a to pouze za podmínky, že zboží neobsahuje žádné vady a nedodělky. Místem dodání zboží je adresa Olomouc, Libušina 575/103.

III. Kupní cena

- 3.1. Kupní cena byla stranami dohodnuta jako cena pevná a nejvýše přípustná a činí :
- kupní cena bez DPH 4 945 200,- Kč - DPH 21 % 1 038 492,- Kč
Celková kupní cena **5 983 692,- Kč** včetně DPH.
- 3.2. V dohodnuté celkové kupní ceně jsou zahrnuty veškeré náklady prodávajícího spojené s dodáním zboží, zejména náklady na balení a přepravu zboží, pojištění, likvidaci obalů, obstarání dokumentů, náklady na uvedení zboží do provozu na místě dodání a zaškolení obsluhy.
- 3.3. Celková kupní cena může být měněna pouze písemným dodatkem k této smlouvě, a to jen v případě, že po uzavření této smlouvy dojde ke změně sazby DPH.

IV. Platební podmínky, fakturace

- 4.1. Kupující nebude poskytovat prodávajícímu žádné zálohy.
- 4.2. Celkovou kupní cenu se kupující zavazuje uhradit prodávajícímu na základě faktury vystavené po dodání zboží dle této smlouvy. Bude-li však předmět koupě převzat s vadami a v předávacím protokolu bude uveden termín pro jejich odstranění, tak prodávající vystaví fakturu do 15 dnů od převzetí odstraněných vad, o čemž bude sepsán zápis potvrzený podpisy zástupci obou smluvních stran.
- 4.3. Faktura bude vystavena ve dvou vyhotoveních a musí mít náležitosti daňového dokladu.
- 4.4. Faktura musí dále obsahovat číslo účtu prodávajícího a prohlášení prodávajícího, že :
- číslo účtu prodávajícího uvedené na faktuře je zveřejněno správcem daně podle § 96 zákona o DPH;
- prodávající není správcem daně veden jako nespolehlivý plátce DPH ve smyslu § 106a zákona o DPH.
V případě, že faktura nebude obsahovat náležitosti uvedené v tomto bodě 4.4., nebo prodávající bude ke dni uskutečnění zdanitelného plnění v příslušné evidenci uveden jako nespolehlivý plátce, je kupující oprávněn uhradit částku odpovídající výši DPH vyčíslené na této faktuře přímo na účet správce daně podle § 109a zákona o DPH.
- 4.5. Kupující je oprávněn před vystavením faktury stanovit prodávajícímu další požadavky pro obsah faktury a prodávající se zavazuje tyto požadavky akceptovat.
- 4.6. Přílohou faktury musí být předávací protokol podepsaný zástupcem pro věci technické kupujícího nebo zápis o odstranění vad uvedených v předávacím protokolu.
- 4.7. V případě, že kupující odmítne fakturu uhradit z důvodu, že neobsahuje náležitosti uvedené shora v tomto článku, je prodávající povinen vystavit novou fakturu s opravenými údaji či náležitostmi, přičemž opětovným doručením nové faktury počne běžet nová lhůta splatnosti od začátku. Současně s vrácením faktury sdělí kupující prodávajícímu důvody vrácení.

- 4.8. Splatnost faktury činí 21 dnů od data jejího doručení kupujícímu.
- 4.9. Bude-li kupující v prodlení s úhradou faktury nebo její části, je kupující povinen zaplatit prodávajícímu úrok z prodlení ve výši 0,1 % z dlužné částky za každý den prodlení.
- 4.10. Prodávající není oprávněn své pohledávky vůči kupujícímu vyplývající z této smlouvy postoupit na třetí osobu, ani zastavit třetí osobě bez předchozího písemného souhlasu kupujícího.

V. Dodání zboží

- 5.1. Závazek prodávajícího poskytnout plnění dle této smlouvy je splněn předáním zboží, které je zcela bez vad a vyhovuje všem právním předpisům a platným normám (i technickým), kupujícímu.
- 5.2. Převzetí zboží a splnění všech dalších závazků prodávajícího spojených s dodáním zboží potvrdí kupující podpisem předávacího protokolu.
- 5.3. Dodá-li prodávající zboží s parametry, které se budou lišit od parametrů požadovaných kupujícím v „Technických podmínkách“ (příloha č. 1) je kupující oprávněn toto zboží nepřevzít a odstoupit od smlouvy bez jakýchkoli nároků ze strany prodávajícího.
- 5.4. V případě, že dojde k odstoupení od smlouvy podle odst. 5.3. je kupující oprávněn, po dobu do dodání nového zboží jiným dodavatelem, nakoupit službu, pro jejíž zabezpečení je toto zboží pořizováno, na trhu za aktuální cenu a tuto cenu přefakturovat prodávajícímu, který se jí zavazuje uhradit, nejdéle však po dobu jednoho roku.
- 5.5. Kupující není povinen převzít zboží v případě výskytu jakýchkoliv vad. V případě, že kupující převezme zboží s vadami, uvede tuto skutečnost do předávacího protokolu spolu s termínem pro odstranění vady. V případě, že prodávající neodstraní vady uvedené v předávacím protokolu v termínu stanoveném kupujícím, zavazuje se zaplatit smluvní pokutu ve výši 5.000,- Kč denně za každou vadu, s jejímž odstraněním bude v prodlení.
- 5.6. Kupující není povinen zboží převzít v případě, že prodávající nedodá tyto doklady :
 - doklady o provedení zkoušek, atestů a revizí;
 - protokol o zaškolení obsluhy;
 - technickou dokumentaci, návod k obsluze, osvědčení o registraci vozidla (technický průkaz), příp. další platnými předpisy požadované doklady a osvědčení, to vše v českém jazyce;
 - seznam doporučených náhradních dílů;
 - telefonní čísla na podávání reklamací v souladu s bodem 6.5. této smlouvy.
- 5.7. Vlastnické právo a nebezpečí škody na zboží přechází na kupujícího okamžikem převzetí zboží.

VI. Odpovědnost za vady a záruka za jakost

- 6.1. Prodávající poskytuje kupujícímu záruku za jakost a prohlašuje, že dodané zboží bude po celou záruční dobu plně způsobilé pro použití ke smluvenému i obvyklému účelu a že si po celou záruční dobu zachová smluvené i obvyklé vlastnosti. Poskytnutím záruky za jakost není vyloučena zákonná odpovědnost prodávajícího za vady.
- 6.2. Záruční doba poskytnutá prodávajícím činí 24 měsíců ode dne dodání zboží. Uvedená záruční doba platí pro zboží jako celek.
- 6.3. Kupující je oprávněn u prodávajícího uplatnit zjištěné vady kdykoliv v době trvání záruční doby, a to bez ohledu na to, kdy byly vady zjištěny.
- 6.4. V rámci poskytnuté záruky za jakost se strany dohodly, že prodávající v záruční době v termínech dohodnutých při předání díla, nejméně však 1x za kalendářní rok, provede preventivní prohlídku zboží, při níž posoudí a vyhodnotí stav zboží. V případě nálezu vad zboží je prodávající povinen dané vady odstranit v termínu uvedeném v bodě 6.8. (za den reklamace se v tomto případě považuje den provedení preventivní prohlídky).
- 6.5. Kupující je povinen při zjištění vady o tomto způsobem uvedeným v článku IX. vyzoomět prodávajícího (tzv. reklamace). V případě havárie zboží může kupující reklamaci provést telefonicky na telefonní čísla, která prodávající předá kupujícímu při dodání zboží, a teprve následně reklamaci doplnit elektronicky či písemně.

- 6.6. Při reklamaci vady má kupující:
- právo požadovat odstranění vady bezplatnou opravou, nebo -
 - právo požadovat slevu z ceny, nebo
 - právo požadovat odstranění vady dodáním náhradních nebo chybějících věcí, zejm. právo požadovat výměnu zboží za bezvadné, nebo
 - právo od smlouvy odstoupit.
- Volbu nároku může kupující provést dle svého uvážení a provedenou volbu může kdykoliv měnit, a to až do doby, než mu bude doručeno písemné oznámení prodávajícího, že nárok zvolený kupujícím respektuje a bude podle něj postupovat; volbu nároku však může kupující v tomto případě změnit i tehdy, jestliže se během plnění zvoleného nároku ukáže, že již zvolený nárok z odpovědnosti za vady není ve vztahu k vadě optimální.
- Nároky uvedené v tomto bodě náleží kupujícímu vždy bez ohledu na to, zda zjištěná vada představuje porušení smlouvy podstatným či nepodstatným způsobem.
- 6.7. V případě, že bude kupující požadovat odstranění reklamované vady, je prodávající povinen zahájit odstraňování vady nejpozději do 24 hodin od obdržení reklamace na místě, kde se zboží nachází, pokud se smluvní strany v konkrétním případě písemně nedohodnou jinak. Součástí závazku prodávajícího k odstranění vad v záruční době je povinnost prodávajícího zajistit na své náklady odvoz a dovoz porouchaného zboží, pokud opravu nebude možné provést u kupujícího. Záruční servis musí poskytovat pracovníci prodávajícího nebo jím vyškolená a autorizovaná třetí osoba. Veškeré náklady na provádění záručního servisu nese prodávající.
- 6.8. Prodávající je povinen odstranit vady do 10 dnů ode dne obdržení reklamace, pokud strany zejména z důvodů technických nedohodnou jiný termín.
- 6.9. Náklady na odstranění vad hradí v případě oprávněné reklamace prodávající. V případě, že by se následně zjistilo, že reklamace není oprávněná, nese dané náklady kupující.
- 6.10. V případě, že prodávající nezajistí odstranění reklamované vady v dohodnuté lhůtě, má kupující právo zajistit odstranění vady jiným způsobem (zejm. odstranění zadat u třetí osoby na náklady prodávajícího) a všechny náklady s tím spojené se prodávající zavazuje kupujícímu bezodkladně na jeho výzvu uhradit.
- 6.11. V případě prodloužení prodávajícího s nástupem na servisní zásah, s odstraněním vad zboží v termínech dohodnutých v této smlouvě se prodávající zavazuje zaplatit kupujícímu smluvní pokutu ve výši 5.000,- Kč za každý den prodloužení s nástupem na servisní zásah nebo s odstraněním každé vady.

VII. Další ujednání

- 7.1. Prodávající prohlašuje, že disponuje dostatečnými kapacitami pro poskytování pozáručního a mimozáručního servisu (dále jen pozáruční servis) na zboží nejméně po dobu 5 let od konce záruční doby. Kupující je oprávněn, nikoliv povinen, pozáruční servis u prodávajícího využívat.
- 7.2. Oprava zboží, na kterou se nevztahuje záruka za jakost (pozáruční servis), musí být provedena v co nejkratším termínu při dodržení příslušných technických postupů, případně v termínu dohodnutém mezi oběma smluvními stranami. Prodávající je povinen zahájit poskytování pozáručního servisu na místě, kde se nachází zboží, do 2 pracovních dnů od požadavku kupujícího.
- Cena za odvezení a přivezení vozu, pokud není možné provést opravu u kupujícího, bude činit 45 Kč/km bez DPH.
- Cena jedné servisní hodiny pozáručního servisu bude činit
- pro vozidlo 1 500,- Kč bez DPH,
 - pro nástavbu 750,- Kč bez DPH,
 - pro hydraulický jeřáb 700,- Kč bez DPH,
 - pro vyklapěč 750,- Kč bez DPH.
- Prodávající se zavazuje poskytovat pozáruční servis za výše uvedené ceny nejméně po dobu 3 let po skončení záruky.
- 7.3. Servis (záruční i pozáruční) bude poskytován příslušným výrobcem nebo autorizovaným zástupcem výrobce (*uchazeč níže uvede název firmy poskytující servis, adresu odkud bude*

servis poskytován a kontaktní údaje na osobu oprávněnou jednat za poskytovatele servisu. Servis vozidla musí mít sídlo v místě sídla kupujícího):

- servis vozidla: Scania Czech Republic s.r.o., Lipenská 45, Olomouc
- servis nástavby: HANES s.r.o., Strojírenská 259, 155 21 Praha 5
- servis jeřábu: BKX a.s., Železniční 512/7, 783 01 Olomouc
- servis vyklapěče: HANES s.r.o., Strojírenská 259, 155 21 Praha 5

- 7.4. Jakýmkoli nárokem na zaplacení smluvní pokuty dle této smlouvy není dotčeno právo kupujícího požadovat v plné výši náhradu škody způsobenou porušením povinnosti, na kterou se vztahuje smluvní pokuta. Smluvní strany se dohodly na vyloučení použití § 2050 občanského zákoníku ve vztahu ke smluvním pokutám.
- 7.5. Prodávající bere na vědomí, že dle § 2 písm. e) zákona č. 320/2011 Sb., o finanční kontrole ve veřejné správě, v platném znění, je osobou povinnou spolupůsobit při výkonu finanční kontroly a zavazuje se při výkonu finanční kontroly podle uvedeného předpisu spolupůsobit. Prodávající se rovněž zavazuje k obdobné povinnosti zavázat také své případné subdodavatele.
- 7.6. Prodávající se současně zavazuje doklady k dodávce archivovat po dobu minimálně 10 let od uzavření smlouvy dle ZZVZ či delší, pokud tak stanoví zvláštní právní předpis a na písemné vyžádání kupujícího je zpřístupnit kupujícímu nebo kontrolním orgánům.
- 7.7. V případě, že prodávající poruší kteroukoliv z povinností uvedených v odst. 7.5. a 7.6. této smlouvy, zavazuje se kupujícímu zaplatit smluvní pokutu ve výši 10 000,- Kč za každé porušení.
- 7.8. Prodávající bere na vědomí, že kupující je povinen, v souladu s ustanovením § 219 ZZVZ uveřejnit tuto smlouvu na svém profilu zadavatele a v registru smluv dle zákona č. 340/2015 Sb.

VIII. Odstoupení od smlouvy

- 8.1. Od této smlouvy lze odstoupit v případech stanovených touto smlouvou, zejména v souladu s ustanovením odst. 5.3 .
- 8.2. Kupující je dále oprávněn odstoupit od této smlouvy v případě, že:
 - prodávající sdělí, že není schopen dodat zboží v dohodnutém termínu;
 - příslušný insolvenční soud vydá rozhodnutí o úpadku prodávajícího nebo zamítne insolvenční návrh pro nedostatek majetku prodávajícího jako dlužníka;
 - v důsledku působení vyšší moci či jiných objektivně zdůvodnitelných okolností dojde ke změně poměrů, z nichž kupující vycházel při zadání zakázky, na základě které byla uzavřena tato smlouva;
- 8.3. Podstatným porušením smlouvy, při kterém je smluvní strana oprávněna odstoupit, se pro účely této smlouvy rozumí zejména:
 - prodlení prodávajícího se splněním termínu uvedeného v odst. 2.1. této smlouvy trvajícím déle než 30 dnů;
 - prodlení kupujícího s úhradou faktury trvajícím déle než 30 dnů;
 - výskyt jakýchkoliv vad zboží.
- 8.4. Odstoupení dle této smlouvy musí být učiněno písemně a musí být doručeno druhé smluvní straně.

IX. Adresy pro doručování a zástupci pro věci technické

- 9.1. Adresy pro doručování :
 - adresa a e-mail prodávajícího jsou:
Scania Czech Republic s.r.o.
adresa: Sobínská 186, 252 19 Chrást'any
e-mail: xxxxxxxxxxxxxxxxxxx@scania.cz
 - adresa a e-mail kupujícího jsou:
Technické služby města Olomouce, a.s. adresa: Zamenhofova 783/34, 772 11 Olomouc
e-mail: tsmo@tsmo.cz

- nebo jiné adresy nebo e-mailové adresy, které budou druhé straně písemně oznámeny.
- 9.2. Veškerá oznámení, reklamace a jiné úkony dle této smlouvy mohou být zaslány písemně doporučenou poštou nebo e-mailem na adresy shora dohodnuté.
- 9.3. Zástupcem prodávajícího pro věci technické je xxxxxxxxxxxxxxxxxxxxxxxxxxxx, případně další osoby, které k tomuto účelu prodávající písemně zmocní.
- 9.4. Zástupcem kupujícího pro věci technické je xxxxxxxxxxxxxxxxxxxxxxxxxxxx, případně další osoby, které k tomuto účelu kupující písemně zmocní.
- 9.5. Zástupci uvedení v bodech 9.3. a 9.4. jsou oprávněni jednat pouze ve věcech technických, zejména jsou oprávněni podepsat předávací protokol či zápis o odstranění vad z předávacího protokolu. Zástupci pro věci technické nejsou oprávněni uzavírat dodatky k této smlouvě. Zástupce kupujícího pro věci technické je dále za kupujícího oprávněn podávat reklamace, účastnit se revizních prohlídek, pokud budou potřeba, apod.

X. Závěrečná ujednání

- 10.1. Prodávající bere na vědomí, že tato smlouva včetně všech dodatků bude kupujícím uveřejněna v registru smluv dle zákona č. 340/2015 Sb., o zvláštních podmínkách účinnosti některých smluv, uveřejňování těchto smluv a o registru smluv (zákon o registru smluv)
- 10.2. Smlouva nabývá platnosti dnem podpisu obou smluvních stran a účinnosti dnem uveřejnění prostřednictvím registru smluv dle příslušných ustanovení zákona o registru smluv.
- 10.3. Práva a povinnosti smluvních stran výslovně touto smlouvou neupravené se řídí příslušnými ustanoveními občanského zákoníku v platném znění.
- 10.4. Smluvní strany prohlašují, že skutečnosti uvedené v této smlouvě nepovažují za obchodní tajemství ve smyslu § 504 zákona č. 89/2012 Sb., občanský zákoník, ve znění pozdějších předpisů.
- 10.5. Případné spory budou řešeny prostřednictvím obecných soudů.
- 10.6. Tato smlouva může být měněna pouze formou písemných oboustranně podepsaných dodatků.
- 10.7. Tato smlouva je vyhotovena ve 2 stejnopisech, z nichž po dvou obdrží každá ze smluvních stran.
- 10.8. Nedílnou součástí této smlouvy jsou :
- příloha č. 1 - Technické podmínky;
 - příloha č. 2 - Podrobná specifikace předmětu smlouvy (podrobný popis předmětu smlouvy vč. technických parametrů);
 - příloha č. 3 - Smluvní podmínky pro dodavatele / prodávajícího.

V Chráštanech dne 27.11.2019

V Olomouci, dne

Za prodávajícího:

Datum: 2019.11.27
08:43:16 +01'00'

xxxxxxxxxxxxxxxxxxxxxxxxxxxxx
na základě plné moci

Za kupujícího:

Datum:
2019.12.13
11:02:35
+0T00'

.....
Ing. Jiří Fryc
předseda představenstva

Ing. Miloslav Sobotka
člen představenstva

Veřejná zakázka	
Název VZ	DODÁVKA SVOZOVÉHO VOZIDLA S HYDRAULICKÝM JEŘÁBEM
Evidenční číslo	15/VZ/19

TECHNICKÉ PODMÍNKY

	ANO	MJ	Hodnota
Podvozek (uvést značku a typ): Scania 320 B6x2*4NB			
Třínápravový podvozek s pohonem 6x2, komunální provedení, celková hmotnost min. 26 000 kg	ano	kg	26000
První náprava řízená, druhá náprava hnaná, třetí náprava vlečená a řízená	ano		
Funkce blokace řízení vlečené nápravy při jízdě vpřed i vzad	ano		
Rozvor náprav max. 4 100 mm	ano	mm	3950 mm
Pneumatiky přední a hnané nápravy 315/80 R 22,5; M + S	Ano		
Pneumatiky zadní řízené nápravy 385/65 R 22,5; M + S	Ano		
Plnohodnotné rezervní kolo s kompletním náčiním pro výměnu kola	Ano		
Odpružení všech náprav vzduchové s orientačním ukazatelem hmotnosti nákladu na nápravách umístěném v kabině řidiče	Ano		
Originální blatníky dle výrobce vozidla na všech nápravách	Ano		
Uzávěrka diferenciálu hnané nápravy	Ano		
Kotoučové brzdy na všech nápravách	Ano		
Zastávková brzda pro provoz vozidla ve svozovém režimu	Ano		
Motor vznětový o výkonu min. 230 kW, krouticí moment min. 1 600 Nm	ano	kW	235 kW
Emisní norma motoru Euro 6	Ano		
Nádrže na PHM a AdBlue z nekorodujících materiálů, umístěné na pravé straně vozidla	Ano		
Palivový systém s úpravou pro zimní provoz (vyhřívání PHM a AdBlue)	Ano		
Plně automatická převodovka (pro komunální vozidlo s častými zastávkami)	Ano		
Třímístná odpružená kabina, automatická klimatizace, rádio, hands free, palubní počítač v ČJ, stavitelný volant, vnější sluneční clona, centrální zamykání, instalované potahy sedadel	Ano		
El. vyhřívání čelního skla	Ano		
El. stahování bočních oken a el. ovládání a vyhřívání vnějších zpětných zrcátek, bočních a předních blízko pohledových zrcátek	Ano		
Kompletní vnější osvětlení vozidla v provedení LED	Ano		
Vozidlo bude vybaveno 1 ks zvláštního výstražného zařízení oranžové barvy umístěného na střeše kabiny v provedení LED, šířka min. 1 700 mm, včetně zápisu do TP	Ano		
Vozidlo bude vybaveno 2 ks zvláštního výstražného zařízení oranžové barvy umístěného v čelní masce vozidla v provedení LED.	Ano		
Lakování kabiny RAL 5018	Ano		
Součástí dodávky bude výbava vozidla dle legislativních požadavků ČR	ano		

	ANO	MJ	Hodnota
Nástavba (úvést značku a typ): TERBERG ROS ROCA OL			
Nástavba o využitelném objemu dle EN 1501-1A min. 17 m ³ s lineárním stlačováním odpadu	ano	m ³	17
Provedení nástavby pro svoz komunálního odpadu a bioodpadu	Ano		
Materiál dna sběrné vany o tloušťce min. 8 mm	ano	mm	8
Objem sběrné vany dle EN 1501-1A min. 2,2 m ³	ano	m ³	2,2
Utěsnění nástavby proti úniku kapalné složky odpadu	Ano		
Možnost regulace lisovacího tlaku dle druhu sváženého odpadu	Ano		
Výtlačná stěna s dvojčinnou pístnicí	Ano		
Nakládací prostor s úpravou pro svoz kontejnerů se spodním výsypem o objemu 5m ³ , zajišťujícího výsyp celého objemu najednou.	Ano		
Souběh lisovacího cyklu s provozem jeřábu.	Ano		
Násypný otvor pro kontejnery se spodním výsypem s naváděcí hranou, zajišťující bezpečné navedení kontejneru	Ano		
Montáž a provedení nástavby a vyklápěče musí umožňovat krátké přejezdy mezi nakládkou kontejnerů se spodním výsypem, s jeřábem v pohotovostní poloze (odloženo na nástavbě)	Ano		
Dvourychlostní univerzální vyklápěč odpadových nádob otevřený, nedělený, pro nádoby dle DIN 6629 a EN 840 1/2/3 o objemu 110 - 1300 lt	Ano		
Sklopná hrana vyklápěče pro vkládání objemného odpadu	Ano		
Dvě pracovní světla v nakládacím prostoru v provedení LED	Ano		
Dva výstražné majáky v zadní části nástavby v provedení LED, s krytím proti poškození	Ano		
Dvě boční světla v zadní části nástavby pro osvětlení zadních náprav v provedení LED se spínáním nezávislým na ostatním pracovním osvětlení	Ano		
Centrální mazání nástavby pro jednoduchou údržbu	Ano		
Ovládací panel nástavby v kabině s velkoplošným LCD monitorem a integrovanou bezpečnostní kamerou s popisem ovládacích funkcí v ČJ	Ano		
Akustická signalizace spodní polohy vyklápěče	Ano		
Bezpečnostní prvky nástavby dle EN 1501-1A v aktuálním znění	Ano		
Zástěrka proti nečistotám pod nakládací vanou přes celou šířku vozidla	Ano		
Držák na lopatu a koště	Ano		
Box na nářadí na vozidle dle zástavby	Ano		
Barevné provedení nástavby a vyklápěče RAL 7035	ano		

	ANO	MJ	Hodnota
Hydraulický jeřáb (uvést značku a typ): HIAB X-HIPRO 142 E-3			
Hydraulický dosah (vyložení ramene) min. 10m	ano	m	10,5
Nosnost při max. vyložení 10 m min. 1100 kg	ano	m/kg	10,4/1100
Zástavba jeřábu s vyložení na pravou stranu vozidla	ano		
Úhel otočení výložníku nejméně 360°	ano	o	415
Nakládací jeřáb je vybaven manuálním ovládním minimálně z jedné strany	Ano		
Nakládací jeřáb je vybaven proporčním dálkovým ovládním	Ano		
Dálkové ovládním disponuje prvky pro snadnou a přehlednou manipulaci: - Ovládním pomocí joysticků nebo klapek - ovládním obou stabilizačních opěr - centrální STOP tlačítko - start a stop motoru vozidla na dálku - funkce klakson - propojovací kabel pro nouzové ovládním	Ano		
Pro případ výpadku funkce dálkového ovládním je možno použít přímo páčky pro manuální ovládním jeřábu a obou stabilizačních podpěr	Ano		
Nakládací jeřáb je vybaven světlometem na rameni jeřábu	Ano		
Funkce nakládacího jeřábu je možná při jakékoliv úrovni vysunutí stabilizačních podpěr v horizontálním směru.	Ano		
Podpěry jeřábu hydraulicky výsuvné, s posilovací funkcí otočení (NE ručně)	Ano		
Výstražné osvětlení vysunutých podpěr pro všechny směry v LED provedení	Ano		
Jeřáb je vybaven funkcí pro poloautomatické skládání a rozkládání	Ano		
Jeřáb je vybaven funkcí pro automatické ovládním konce jeřábu = pohyby jeřábu (otáčení, vodorovný a svislý pohyb) lze ovládat jediným ovládacím prvkem (jediným pohybem klávesy nebo joysticku)	Ano		
Jeřáb je vybaven dvěma hydraulickými okruhy vyvedenými na konec jeřábu - pro připojení přídatných hydraulických zařízení	Ano		
Jeřáb je vybaven originálním hydraulicky ovládním zařízením pro natočení a otevírání kontejnerů - systém dvouhák	Ano		
Bezpečnostní systém k zabránění kolize mezi jeřábem, nástavbou a kabinou vozidla při provozní činnosti	ano		

Ostatní požadavky			
Nové nepoužité vozidlo	Ano		
Bezpečnostní prvky vozidla jako celku dle platných norem ke dni dodání	Ano		
Dodání návodu k obsluze podvozku, nástavby a jeřábu v ČJ	ano		
Dodání katalogu náhradních dílů k dodané nástavbě, jeřábu a vyklápěči	Ano		
Dodání schéma elektroinstalace a hydrauliky k nástavbě a jeřábu	Ano		
Označení vozidla tabulkami s písmenem "A"	Ano		
Předání a zaškolení u odběratele	ano		

Poznámka:

Dodavatel uvede u podvozku, nástavby a přívěsu značku a typ, dále uvede splnění požadovaného parametru ve sloupci ANO a v řádcích s uvedenou MJ vyplní i číselný údaj. Nevyplnění požadovaných údajů bude považováno za nedodržení zadávacích podmínek s následným vyloučením uchazeče ze zadávacího řízení.

V Chrášťanech

dne 27.11.2019

Osoby oprávněné jednat jménem dodavatele: xxxxxxxxxxxxxxxxxxxxxxxxx

Na základě plné moci

(jméno, funkce a podpis)



SCANIA

NABÍDKA NOVÉHO VOZIDLA

ZÁKAZNÍK

Technické služby města Olomouce a.s.

ČÍSLO NABÍDKY

QXHYKL4NP

DATUM VYSTAVENÍ

23.09.2019



Specifikace vozidla

Níže uvádíme detailní specifikaci vozidla.

Skupiny komponentů

Základní výběr

02625 BN Adaptace+konfigurace náprav B6X2*4

Skupiny komponentů

18515 BF Šasi adaptace a konfigurace kol B6x2*4

18528 H Úroveň výbavy kabiny Střední Městská

Základní údaje

Typ vozidla

00001 A Základní vozidlo Základní šasi

00448 N Konfigurace náprav 6X2*4

00272 B Výška šasi normální

00828 B Konfigurace pérování B - vzduchové

Homologace a štítky

04049 B Globální homologace vozidla dle ES Incomplete

06525 A Štítek s EHK předpisy ano

07202 A Deklarovaná data CO2 ano

00003 B Jazyk štítku Anglický

01453 A Technické únosnosti limitovány dle pneu ano

19008 A FUP Certifikace přední zábrany proti podjetí ano

19009 A RUP Certifikace zadní zábrany proti podjetí ano

19010 A Maximální výška vozidla dle certifikace ano

Rozměry

01406 FP Rozvor 3950 mm
(Pouze pro čtení) Dílčí rozvor zadních náprav (1-2

05737 E ZN) 1350 mm

Délka zad. převisu (od první hnané ZN) JA/BEP

01537 GL L020 2100 mm

00058 E Šířka vozidla 2550 mm

03239 A Maximální výška vozidla 4 metry

Hmotnosti

02751 CE Max. legislativní hmotnost 1. nápravy 7500 kg

02752 FE Max. legislativní hmotnost 2. nápravy 10500 kg

02753 DE Max. legislativní hmotnost 3. nápravy 8500 kg

06175 IQ Max. legislativní hmotnost vozidla 26000 kg

Nápravy

Přední náprava

00073 D Max. technické zatížení PN 7500 kg

Zadní náprava

00552 AB Technické zatížení dvojnápravy 19000 kg (10500 + 8500)

00021 AK Typ rozvodovky zadní nápravy R780

00022 AX Převod rozvodovky ZN 3,80

00020 A Uzávěrka diferenciálu ano



03359 A Filtr oleje zadní nápravy ano

Zvedací náprava

02711 B Zvedací zadní náprava (cena) A/B-pérování
00086 A Zadní zvedací náprava ano

Pérování

Pérování přední nápravy

02629 AA Typ pérování PN vzduchové 1 náprava

Pérování zadní nápravy

02630 AB Typ pérování ZN vzduch 2 nápravy
02972 A Přesun zatížení dle 97/27/EC ano
06028 E Limit pro přesun zatížení 13600 kg
06029 B Ovládání přesunu zatížení požadavek na max. přesun zatížení
01911 D Omezení rychlosti pro přesun zatížení 30 KM/H
02478 A Displej zatížení náprav PN + ZN

Disky a Pneu Disky

00498 A Disky materiál ocel

Pneu

04355 LJ Pneu přední nápravy 315/80R22.5 Regional Steer Continental
04356 LK Pneu zadní nápravy 315/80R22.5 Regional Drive Continental
04358 MR Pneu vlečené nápravy 385/65 Regional Steer Continental
04359 LJ Pneu rezervního kola 315/80R22.5 Regional Steer Continental
02765 B Počet pneu rezervního kola 1

Ostatní výbava kol

01233 B Zakládací klín 2ks

Brzdy

Brzdový systém

06009 A Konfigurace brzdového systému dle technické hmotnosti vozidla
01493 AB Kategorie brzd dle EC AB (EHK13)
00039 B Adaptace brzdového systému šasi
00779 DB Diskové brzdy 3 nápravy
02647 B Ovládání brzd kombinace elektronické, diskové brzdy
03485 B Asistent pro rozjezd do kopce auto hold odpojitelný
02439 B ESP Systém stability vozidla elektropneumatický
06171 B Parkovací brzdový systém

Kolové brzdy

00008 B Brzdový válec 1. ZN pružinový
01175 B Typ brzdového válce zvedací nápravy pružinový

Rám

Rám

06741 B Úroveň pevnosti rámu 2



07432 A Konfigurace děrování rámu

v celé délce

Řízení

Řízení

00403 B	Poloha řízení	vlevo
01183 A	Systém řízení	1-okruhový
01367 A	Síly v řízení dle 92/62 EC	ano
02127 A	Manévrovatelnost dle 97/27/EC	ano
02991 C	Nastavitelný volant	naklopení a posunutí
02153 A	Provedení volantu	základní
07277 A	Odpojitelné řízení vlečené nápravy	ano

Blatníky

Přední blatníky

05071 B	Přední blatník, velikost	675 mm
00053 C	Zástěrky za předními koly	ano
05828 A	Rohože "tráva" v blatnících dle EHK 109/2011	ano
00762 AB	Rohože "tráva" v blatnících	přední a zadní

Zadní blatníky

00164 A	Zadní blatníky	ano
06632 A	Zástěrka za zadními koly	ano
02331 A	Materiál zadních zástěrek	plastové

Motor

Motor

00408 QP	Typ motoru	DC09 126 320 hp Euro 6
Typ motoru: 5válcový vznětový motor		
Zdvihový objem: 9,3 dm³		
Maximální výkon při 1900 ot/min: 320 hP (235 kW)		
Maximální točivý moment při 1050-1350 ot/min: 1600 Nm		
Technika ovládání emisí: SCR		



DC09 126 320 Euro 6



00520 A	Palivo	nafta
00142 D	Objem motoru	9 litr
02471 J	Emise motoru - úroveň	Euro 6
04352 A	Turbodmychadlo, provozní zatížení	těžké
03488 A	Selective Catalytic Reduction	ano
03636 A	NOx kontrola	ano
03719 A	Redukce krou. momentu NOx-kontrola	ano
01104 A	Odvětrání klikové skříně	otevřené
04578 A	Čištění plynů klikové skříně	odstředivka
03829 A	Indikace hladiny oleje	ano
06219 A	Typ motorového oleje	standard
07283 A	Typ pohonu vzduchového kompresoru	mechanický
00472 AF	Hlukový limit dle EHK	81/82 dBA R51.03

Sání vzduchu

02253 E Sání vzduchu

vpředu

Pomocný pohon PTO

04827 B Pomocný pohon PTO ED ED120P

Chladicí systém Chladicí systém

00014 Q	Průměr ventilátoru chladicího systému	750 mm
03993 G	Plocha chladiče	70 dm ²
03925 A	Chladicí kapalina	nemrzoucí do -25°C

Palivový a výfukový systém



Palivový systém

02627 WC Palivová nádrž pravá strana 200W hliník 00074 A	Objem
palivových nádrží pravá strana	200 dm ³
01368 B Výška palivové nádrže nad zemí	normální
00518 A Uzamykatelné víčko nádrže	ano
07151 A Palivový filtr - adaptace	diesel
00557 A Ohřev paliva	ano
03974 A Ochrana proti rozstříku paliva	ano

SCR systém

04287 A Vyhřívání systému SCR	ano
04318 A Objem AdBlue nádrže na pravé straně	47 (30 litrů)

Výfukový systém

00392 B Směr vyústění výfuku dozadu

Převodovka

Převodovka

00017 TA Typ převodovky	GRSO905, 12+2 st, Overdrive
03904 A Automatický neutrál	příprava

Opticruise

02519 A Opticruise	ano
05112 A Výkonové režimy systému Opticruise	Economy, Standard, Power
04370 A Kickdown (Opticruise)	ano
05735 A Blokování startu motoru (pokud není neutrál)	ano

Pomocný náhon PTO

05947 A PTO EG vzadu	ano
06392 AL PTO EG umístěné vzadu	EG652P

Spojka

Spojka

03575 B Spojka	automatická - 2 pedály
04994 A Ochranný mód často spínané spojky (aut. spojka)	ano
04997 A Ochranný mód, časové omezení prokluzu spojky	ano

Adaptace Tahač/Podvozek

Ostatní

06561 B Boční kryt podvozku	nosník
04499 A Provedení uchycení zadní registrační značky	tabulka

Kabina

Kabina

00042 G Typ kabiny	P
02521 E Odpružení kabiny	mechanické základní
01659 B Sklápění kabiny	mechanické

Kabina Exteriér

Exteriér

01401 A Střešní lyžiny	ano
00060 A Vnější sluneční clona	ano



05174 A	Houkačka vpředu, typ	vzduchová 118 dB
Přední nárazník		
02398 D	Certifikace Přední zábrany proti podjetí FUP	Certifikace z fabriky, Vysoký nájezdový úhel
04932 B	Vysunutí předního nárazníku	40 mm
05065 B	Přední nárazník	normální
Okna		
02313 C	Čelní sklo	tónované, vyhřívané
Zrcátka		
04935 B	Tvar zpětného zrcátka na straně řidiče	sférické
04936 B	Tvar zpětného zrcátka u spolujezdce	sférické
04934 A	Typ zpětného zrcátka	A-dálková doprava
06784 A	Tvar krytu zpětných zrcátek	hladký
04937 A	Vyhřívaná zpětná zrcátka	ano
05128 B	Zpětná zrcátka elektricky nastavitelná	na obou stranách
02181 C	Širokouhlé zrcátko	u řidiče a spolujezdce
04938 B	Blízkopohledové zrcátko	manuálně nastavitelné + vyhřívané
01902 D	Přední pohledové zrcátko	manuálně nastavitelné + vyhřívané
Zamykání a Alarm		
05123 C	Uzamykání kabiny	centrální dálkové
Kabina Interiér		
Interiér		
02299 A	Potah stěn a stropu	vinyl
02577 A	Potah dveří	plast
06172 B	Sluneční clona na dveřích řidiče	stahovací
08081 A	Barva nástupního madla	černá
00143 B	Záclonka, čelní okno a dveře	příprava
02162 A	Ochranné koberečky - podlaha	gumové
02168 A	Ochranný kobereček centrální	gumový
Sedačky		
01431 C	Sedačka řidiče	Basic
01432 E	Sedačka spolujezdce	Static
08286 A	Sedačka na motorovém tunelu	ano
05028 B	Potah sedačky řidiče	pletený + tkanina
05029 H	Potah sedačky spolujezdce	vinyl
01511 C	Signalizace nezapnutí bezp. pásů	kontrolka a zvuk
07022 A	Potah předavných sedadel	vinyl
Klimatizace		
05208 A	Topení systému klimatizace	ano
00097 A	Klimatizace	ano
02200 B	Ovládání teploty	automatické
08400 A	Typ vzduchového filtru kabiny	normální
Manuál řidiče		
06151 U	Jazyk manuálu řidiče	čeština
Příslušenství		



00035 B	Hadice na huštění pneu	20 metrů
00466 E	Zvedák	ano
05133 A	Sada nářadí a žárovek	ano
05750 A	Zásuvky 12/24V	základní

Palubní deska a Přístroje

Provedení palubní desky

02172 E	Palubní deska - povrch	tvrdý
04903 A	Barva spodní části palubní desky	tmavý písek

Přístroje

02301 P	Přístrojová skupina	4" displej km/h
06445 GJ	Omezení rychlosti	89 km/h
06446 H	Omezení rychlosti legislativní	90 km/h
03821 A	Omezovač rychlosti - třetí limit	ano
02707 E	Prvky aktivní bezpečnosti (cena)	AEB + LDW

Komunikace

05120 A	Informační systém	2 DIN, 5" obrazovka (Advanced)
02176 A	Reproduktory	2 x 20W
06405 A	Ladění rádia v regionu	Evropa
03885 A	Bluetooth	ano
06499 A	USB port + AUX vstup uprostřed	USB + AUX
03808 C	Communicator	C300 komplet

Osvětlení

Vnější osvětlení

02983 E	Typ hlavních světlometů	H7
05058 A	Potkávací světla automatická	ano
00474 A	Asymetrie světlometů	pravá
03081 A	Světlometry s funkcí denního svícení	ano
03908 B	Světlometry s funkcí denního svícení	LED světla + poziční světla
01313 A	Poziční světla přední	bílá
01330 B	Výstražné majáky na střeše	Oranžová rampa 1 700 mm + 2 LED predátory
00313 A	Boční poziční světla	finálně montovaná
03981 B	Typ zadních světel	LED
01532 A	Umístění koncových světel	na konzolách
02412 A	Výstražný alarm při couvání	automaticky spínaný

Vnitřní osvětlení

04843 A	Vnitřní osvětlení	základní
---------	-------------------	----------

Elektrika

Elektrika

00095 J	Baterky	180Ah
03979 A	Umístění baterek	na levé straně
06562 A	Boční krycí nosník baterek	ano
01122 D	Alternátor	100A

Propojení nástavby

05837 A	BCI komunikační rozhraní pro nástavbáře	ano
---------	---	-----



03313 B Ovládání motoru - příprava ano
03820 B Schůdek pro popeláře příprava

Lakování

Lakování kabiny

06484 AX Barva kabiny modrá Sea-green Blue (RAL5018 CM)

Lakování rámu

06778 AP Barva rámu Šedá Sub Grey

Lakování MCC

02741 EA Balíček vnějšího laku čelní masky čelní maska stříbrná

Logistika

Dodání vozidla

01837 A Order type A-order
01256 CZ Země dodání vozidla CZ - Czech Republic

Guided offering parametry

Základní parametry

18517 YF Příprava pro nástavbu Refuse collection - rigid

Podrobný technický popis nástavby pro svoz odpadu TERBERG ROS ROCA OL / HCT / HNJ



HCT / HNJ

+ UPC

Nástavba TERBERG ROS ROCA OL v provedení HCT / HNJ / BC nebo TB je speciální nástavba pro svoz odpadu a manipulaci s velkoobjemovými podzemními, polo-podzemními nebo nadzemními kontejnery určenými pro nakládání hydraulickým jeřábem v provedení

HCT - provedení nástavby s velko-objemovou nakládací vanou
HNJ - provedení nástavby v kombinaci s hydraulickým jeřábem
BC - provedení nástavby s umístněním hydraulického jeřábu za kabinou vozidla
TB - provedení nástavby s umístněním hydraulického jeřábu na nástavbě



+ UPC - provedení nakládací vany s universálním vyklápěčem odpadových nádob



NÁSTAVBA - ZÁSObNÍK

Zásobník OL17 / HCT = využitelný objem 17,0m³(bez nakládací vany), šířka 2.530 mm

boční hladký profil se zaoblením je vyroben z jednoho plátu vysoce pevnostní oceli

celo-obvodový vpředu a vzadu zesílený rám z uzavřených profilů

podlaha s „V“ profilem a zesílením nakládací hrany zaručuje celému zásobníku maximální tuhost a dlouhodobou životnost

- zaoblené boky pro absorpci tlaku, dno, střecha, boky bez nosníků a vzpěr
- boční servisní dvířka pro jednoduchý vstup za vytlačovací čelo
- utěsněním celé nástavby do výšky 800 mm pro svoz BIO odpadu
- příčný žlab s vypouštěcí armaturou pro zachycení tekutých složek odpadu v přední části zásobníku.

Použité materiály

Boky:	4 mm	S275 EN10025 (275 N/mm ²)
Podlaha:	4-5 mm	S355 EN10025 (355 N/mm ²)
Střecha:	4 mm	S355 EN10025 (355 N/mm ²)
Zadní rám:	5 a 6 mm	S355 EN10025 (355 N/mm ²)
Vodící dráhy vytlačovacího čela:	8 mm	DOMEX 700 (700 N/mm ²)
Zadní příčník:	6 mm	DOMEX 650 (650 N/mm ²)

NAKLÁDACÍ VANA - TAILGATE

Optimalizovaný objem nakládací vany

HCT / HNJ = 5 m³ (provedení nakládací vany při použití hydraulického jeřábu / uzavřená vana)

HCT / +UPC = 2,8 m³ (provedení nakládací vany při použití universálního vyklápěče odpadových nádob)

společně s časovým intervalem lisovacího cyklu zaručuje vysokou absorpční kapacitu lisovacího mechanismu. Tato konstrukce tak snižuje potřebný počet lisovacích cyklů, opotřebení materiálů lisovacího mechanismu, spotřebu paliva a hlučnost při lisování.

- HCT provedení velko-kapacitní objem nakládací vany
- nakládací šířka vany (bez vyklápěče) 2.200 mm
- zesílené boční profily pro vedení lisovacího mechanismu bez tepelného opracování
- hydraulické písty lisovacího mechanismu s opačnou orientací pístnic snižují riziko poškození pístů při nakládání odpadu



- hydraulické písty zvedání nakládací vany umístěné na střeše zásobníku, mimo profil vytlačování snižují riziko poškození pístů při vytlačování odpadu
- celo-obvodové utěsnění dosedací hrany vany a zásobníku
- výpustný kulový kohout v nakládací vaně (možnost osazení vlevo / vpravo)

Použité materiály:

Dno:	8 mm HARDOX 400 (400 HB- 1000 N/mm ²) = otěruvzdorný materiál
Boky:	7 mm HARDOX 400 (400 HB- 1000 N/mm ²)
Sklopná nakládací hrana:	4 mm HARDOX 400 (400 HB- 1000 N/mm ²)
Boční profily vedení lisu:	8 mm HARDOX 400 (400 HB- 1000 N/mm ²)

LISOVACÍ MECHANISMUS

Zesílená konstrukce rotačního lisovacího s oboustranným vedením, vedení lisu je vyrobeno z vysoce pevnostní válcované otěruvzdorné oceli

- samomazná kluzná pouzdra hřídele lisu
- hydraulické písty lisovacího mechanismu s opačnou orientací pístnic a umístění hydraulických pístů nosné desky lisu mimo profil nakládací vany snižují riziko poškození pístů při nakládání odpadu
- ovládací panel spuštění lisu vpravo a vlevo na nástavbě, vpravo s ovládáním jednotlivých fází lisovacího cyklu - trvalý chod lisovacího mechanismu v souběhu s pohybem vyklápěče - bezpečnostní čidlo přetížení lisovacího mechanismu

Výkon lisovacího zařízení:

Lisovací síla:	23,4 t
Poměr stlačení:	1:5-6
Časový interval pro jeden cyklus:	cca 18 s
Objem lisovací lopaty:	2,0 HCT m ³
Absorpční kapacita:	6,6 HCT m ³ / min

Použité materiály:

Nosná deska:	4 mm HARDOX 400 (1000 N/mm ²)
Ramena nosné desky:	8 mm HARDOX 400 (1000 N/mm ²)
Lisovací deska:	6 mm HARDOX 400 (1000 N/mm ²)
Ramena lisovací desky:	30 mm WELDOX 700 (700 N/mm ²)

VYTLAČOVACÍ ČELO

Zesílené opěrným rámem je vyrobeno z vysoce pevnostní válcované otěruvzdorné oceli. Stěna je hladká, bez vyčnívajících prvků. Náběžné hrany vytlačovacího čela přesně slícované s profilem zásobníku utěsňují vytlačovací štít bez použití spotřebních těsnících prvků

- vodící samomazné kluzné bloky umístěné v zesílených vodících drahách nad úrovní dna nástavby - regulace tlaku ustupování čela regulovaná pomocí servisního menu ovládacího panelu v kabině zajišťuje optimální seřízení tlaku s ohledem na požadované naložení vozidla - vytlačování pomocí dvou -činného teleskopického hydraulického válce, který zajišťuje stálý protitlak při lisování, respektive jednotnou hustotu stlačeného odpadu



Použité materiály:

Vytlačovací čelo: 4 mm WELDOX 700 (700 N/mm²)
Opěrný rám čela: 4 mm WELDOX 700 (700 N/mm²)

BEZPEČNOST:

Nástavba plní veškeré platné normy pro vozidla na svoz odpadu a je ve shodě s normou 1501-1+A2
Dvě bezpečnostní stupačky pro obsluhu, zátěžové čidla
Omezení rychlosti vozidla max. 30 km/h s obsluhou na stupačce
Blokace motoru vozidla / jízdy zpět s obsluhou na stupačce
Blokace trvalého lisovacího cyklu pro sníženou hranu nakládání
Bezpečnostní kamera pro sledování obsluhy



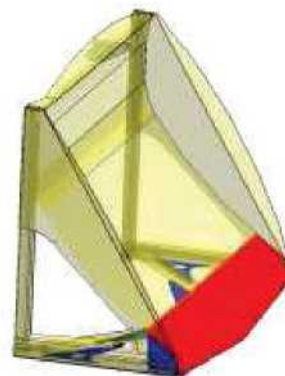
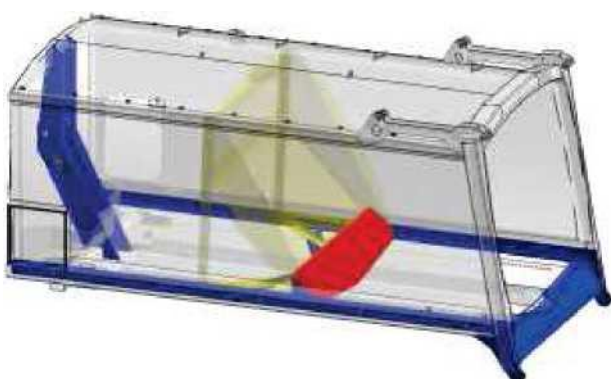
LAKOVÁNÍ NÁSTAVBY:

Vnější lakování nástavby v odstínu:
(nakládací vana, vyklápěč a přední čelo nástavby)
Krycí plechy, stupačky, deska a lopata lisovacího mechanismu:
Mezi-rám pro montáž nástavby na podvozek:

RAL 7035 světle šedá

RAL 7001 světle stříbrná
RAL dle rámu podvozku

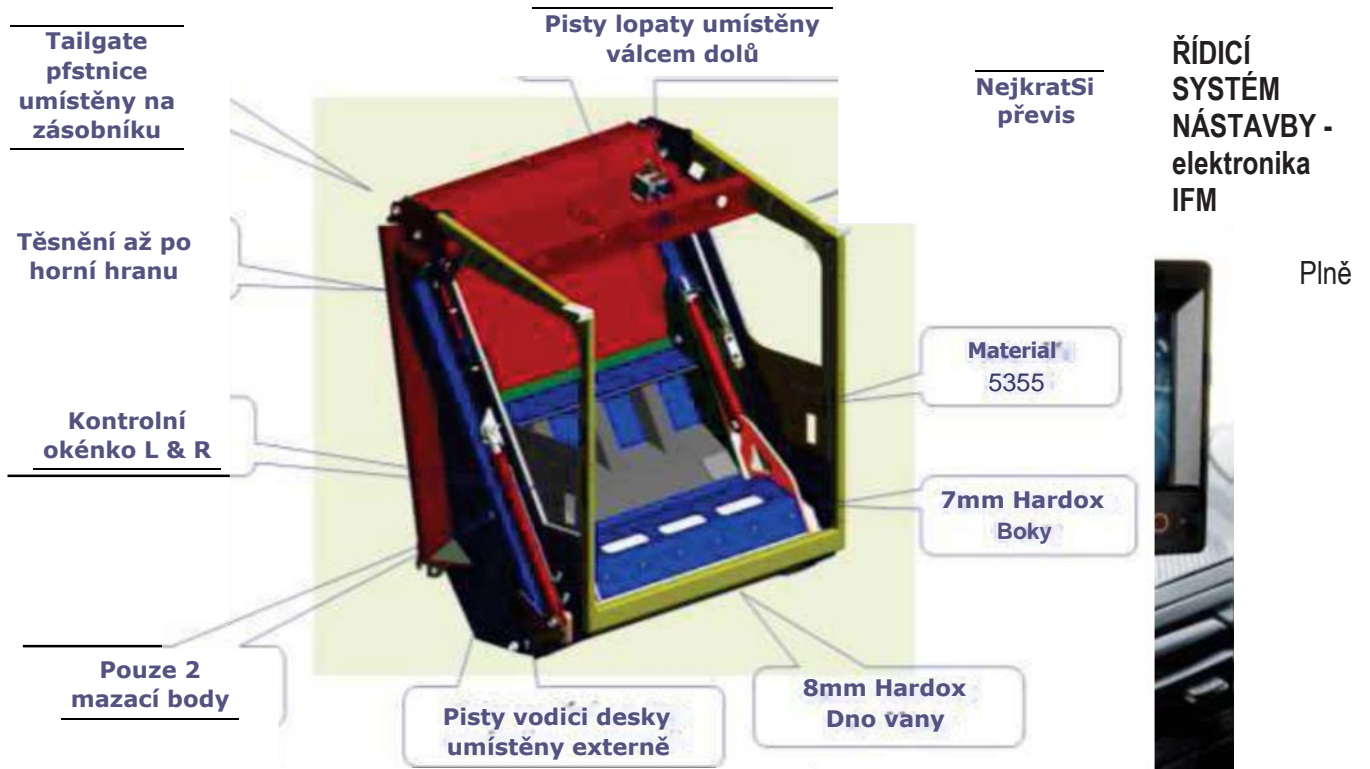
Použité materiály



Modrá = DOMEX 700 (700 Nm Yield Stress) =
Červená = HARDOX 400 (1000 Nm YS)
Žlutá = WELDOX 700 (355 Nm YS)
Šedá = S355



Klíčové prvky



integrovaný logický elektronický systém IFM s datovou sběrnici CANbus, s komunikací v ČJ umožňuje jednoduché ovládání nastavby s možnostmi:

- ovládání nastavby z kabiny řidiče (vyjma bezpečného dovření čela dle ČSN 1501)
- přepínání ovládání / blokace vnějších nebo vnitřních ovládacích obsluhy
- sledování fází pracovního cyklu
- sledování pracovního tlaku a teploty hydraulického systému
- volba a možnost zákaznického nastavení
- kontrolu vstupů a výstupů elektro obvodů nastavby
- diagnostika elektro komponentů
- nastavení automatického spuštění lisu s vazbou na zdvih vyklápěče
- nastavení automatického čištění vany
- počítadlo provozních MTH nastavby a vyklápěče
- potlačení funkce čidla zvednuté nakládací vany
- režim auto-neutrálu (pro automatické převodovky / svozový režim bez nutnosti řazení neutrálu a použití parkovací brzdy)



Volitelné režimy síly lisování pro různé materiály:



1. Komunální a Organický odpad, 2. Komunální bez Organického odpadu, 3. Organický (zahrada), 4. Organický (gastronomický odpad), 5. Papír, 6. Karton, 7. Plasty, 8. Plasty (DSD), 9. Sklo.

Jednoduchý multifunkční ovládací panel v kabině

- kombinovaný s barevným LCD monitorem s výstupem bezpečnostní kamery a ovládacího rozhraní nástavby - elektronika IFM poslední generace je umístěna v uzamykatelném vodotěsném boxu umístěném na boku nástavby ve výšce dostupné ze země, jednoduchý přístup a možnost připojení diagnostických prostředků - kabeláž je číslovaná a barevně rozlišená a je vedena v jednom ochranném kanálu - spínače, zásuvky, spoje tlačítka odolné proti povětrnostním vlivům s krytím IP 69 - elektrické okruhy dle požadavku na bezpečnost práce dané normou OHSAS

HYDRAULICKÝ SYSTÉM

Hydraulické tandemové čerpadlo montované na PTO podvozku (motorový náhon)

- obtokový ventil pro automatickou aktivaci hydraulického systému nástavby a otáček, při sepnutí funkcí nástavby
- výkon čerpadla 88 litr/min již při 1000 ot/min motoru
- nádrž hydraulického oleje o objemu 125l s indikací hladiny oleje na ovládacím panelu
- plnicí přípojka s rychlospojkou
- mikro filtrace sací a zpětné větve hydraulického okruhu



zvýšení

- maximum prvků hydraulického rozvodu v pevném ocelovém vedení - hydraulická nádrž, ventilový blok se snadným přístupem a dosahem ze země

UPC / HNJ UNIVERZÁLNÍ NEDĚLENÝ VYKLÁPĚČ

Vyklápěč UPC je nedělený otevřený univerzální vyklápěč plně integrovaný na HCT (velko-objemové) provedení nakládací vany nástavby, určený pro nakládání odpadových

Nádob:

2x 80, 110, 120, 240, 360 lit. (EN 840-1 a DIN 6629)

Kontejnerů:

1x 660, 770, 1.100, 1.300 lit. (EN 840-2/3)

Provedení nádob:



klenuté i rovné víko, v plechovém i plastovém provedení



Pro zavěšení nádob 70 až 360 lit je vyklápěč vybaven hřebenem s možností zavěšení 2 ks nádob, nádoby jsou zajištěny při vyklápění automaticky pomocí přítlačné lišty ovládané pneumatickými pístnicemi. Zavěšení 1 ks odpadového kontejneru 660 až 1.300 l se provádí pomocí výklopných ocelových nakládacích ramen.

Vybavení vyklápěče

- dorazová hrazda odpadových nádob 80 - 1.300 lit.
- dvou-rychlostní provedení, režim odpadové nádoby / kontejnery
- sklopná hrana 400 mm nakládací vany pro vkládání rozměrného odpadu výška nakládání 1.540 až 1.140 mm (dle typu / výšky rámu podvozku)
- pryžová ochrana poškození nádob vyklápěče a nakládacího ramene
- výstražná signalizace nízké polohy universálního vyklápěče a přepravní polohy nakládacího ramene
- horní výsyp nakládací vany s rozměrem 2.092 x 2.174 mm
- automaticky sklopná střecha pro nakládání kontejnerů pomocí hydraulického jeřábu (horní poloha střechy umožňuje použití universálního vyklápěče, boční poloha střechy umožňuje použití hydraulického jeřábu a horního výsypu nakládací vany

Technická specifikace hydraulického nakládacího jeřábu

HIAB X-HIPRO 142 E-3





HIPRO - představuje nejmodernější ovládací systém na současném trhu s nakládacími jeřáby, to znamená bezkonkurenční rychlost, přesnost a maximální bezpečnost.

Zkratka E udává typ spojení a systém ramen. Spojení E se skládá jak ze spojení vnitřního ramene, tak ze spojení vnějšího ramene. Spojení E výrazně zvyšuje nosnost jeřábu v polohách s vysoko vysunutým ramenem.

Barva jeřábu - RAL 9005 černá

TECHNICKÉ VYBAVENÍ HNJ HIAB X-HIPRO 142 E-3

ŘÍDICÍ SYSTÉM: SPACE X4:

dálkové ovládání XS Drive s 6 funkcemi (pomocí

klávesnice)

vypnutí automatické bezpečnostní kontroly HNJ pokud 30 minut není HNJ ovládán plně proporcionální dálkové ovládání - regulace rychlosti manipulace s HNJ optický ukazatel jednotlivých zatížení na ovládacím panelu

ukazatel servisního intervalu elektronická registrace dat jeřábu

XS Drive ovládá až 24 poměrných funkcí; kromě toho obsahuje až sedm funkcí se snadným zapínáním/vypínáním.

Díky masivnímu designu je XS Drive velice odolný a také snadno ovladatelný i v pracovních rukavicích
centrální STOP tlačítko



start / stop motoru z dálkového ovladače ovládání otáček motoru z dálkového ovladače zpomalí chodu funkce klaksonu OSTATNÍ VÝBAVA JEŘÁBU:

počet hydraulický výsuvů: 3 hydraulické výsuvy
podpěrné nohy / stabilizátory: rozchod 5,5 m, hydraulicky roztažitelné, a vysouvatelné, mechanicky otočné s funkcí nadlehčení— automatické funkce ovládané rádiem
pro případ výpadku funkce dálkového ovládání manuální ovládání hydraulického rozvaděče HNJ vyvedení hydrauliky na konec jeřábu pro ovládání dalších přídatných zařízení - rotátor, zařízení na otevírání a vysypávání kontejnerů

PŘÍSLUŠENSTVÍ DODÁVANÉ K JEŘÁBU:

chladič oleje + vysokotlaký filtr
hydraulické pístové čerpadlo hydraulická olejová nádrž externí display
LED osvětlení na rameni jeřábu hák břemene
15 m kabel k rádiovému ovladači pro nouzové ovládání
hydraulicky ovládané zařízení pro natočení a otevírání kontejnerů - systém dvouhák

DOKUMENTACE DODÁVANÁ K JEŘÁBU:

Protokol o provedené zkoušce po montáži Prohlášení o shodě - CE Návod k obsluze Zaškolení obsluhy

ELEKTRONICKÁ VÝBAVA - BEZPEČNOSTNÍ FUNKCE:

CTC - systém ovládání špičky jeřábu výrazně zjednodušuje práci s jeřábem. Již nemusíte manévrovat jednotlivými rameny, abyste koordinovali pohyby jeřábu. Jeřáb to udělá za vás - počítač zvolí ideální dráhu pro přemístění břemene z bodu A do bodu B. Pohyby jeřábu (otáčení, vodorovný a svislý pohyb) lze díky funkci CTC ovládat jediným ovládacím prvkem. Tato funkce je založená na patentované technologii souřadnicového ovládání od společnosti HIAB, která převádí pohyby páky ovládané obsluhou na vodorovné a svislé souřadnice cílové polohy. Funkci CTC může obsluha sama aktivovat a deaktivovat stisknutím tlačítka na manuálním ovladači.

SAF - systém poloautomatické skládání a rozkládání HNJ pomocí jedné klávesy dálkového ovládání. Poloautomatické skládání (SAF) zvyšuje produktivitu a snižuje riziko případných škod tím, že umožní obsluhu rychle a snadno rozbalit a sbalit jeřáb bezpečným způsobem. Rozbalení a sbalení může být provedeno jednou ovládací pákou.

VSL - systém hodnotící konečné polohy výsuvů stabilizačních opěr. Systém slouží k automatickému určení stability vozidla/zařízení v závislosti na zatížení jeřábu a vysunutí podpěr. Díky funkci VSL se může řidič plně věnovat řízení jeřábu. Jeřáb může pracovat při jakékoliv úrovni vysunutí stabilizačních opěr v horizontálním směru.



OPS - Systém ochrany obsluhy - je systém (tzv. „virtuální bezpečnostní klec“) navržený tak, aby chránil obsluhu v době, když řídí jeřáb, nebo aby chránil kabinu vozidla anebo nastavbu a nedošlo tak k jejich poškození.

ADC - automatické zvýšení nosnosti o 10% - jedinečná funkce automatické regulace výkonu (ADC) patentovaná společností Hiab je jediným plně automatickým systémem svého druhu na trhu. Dokáže zvýšit nosnost jeřábu v aplikacích se zavěšeným břemenem o 10 %, aniž se zvýší namáhání konstrukce. Pokud zaznamená jeřáb na konci ramene vztlak, například při hloubení nebo zavrtávání, vrátí se nosnost automaticky na běžnou úroveň. S funkcí ADC lze bezpečně zdvihat břemena, která by jinak překročila nosnost jeřábu a bez přerušení pokračovat v práci, když je zapotřebí vysoký zdvihací výkon. Funkce ADC je po celou dobu aktivní v pozadí, nezatěžuje tedy obsluhu.

OLP - ochrana proti přetížení - díky OLP je pohyb jeřábu zastaven v případě, když existuje reálné riziko, že se při pokračování toho pohybu překročí meze jeřábu. Nicméně ostatní pohyby mohou pokračovat jako obvykle. Přítomnost OLP přináší obsluze klid. Chrání ji před nebezpečnými situacemi, kdy by mohlo dojít k přetížení jeřábu a ke skutečnému nebezpečí převrácení nosného vozidla.

ADO - automatické vypouštění oleje - vrací olej z čerpadla zpět do nádrže v případě, že jeřáb běží naprázdno. Tím si olej zachová své chladicí a mazací vlastnosti po delší dobu. Výrazně se tak snižuje opotřebení hydraulického systému, náklady na údržbu a spotřeba paliva.

ASC - automatická regulace rychlosti - zajišťuje plynulý nárůst nosnosti až o 10% v klidném, nepřetržitém a plynulém pohybu. Tato jedinečná funkce strojů HIAB se aktivuje automaticky, a to tehdy když dosáhnete běžné meze nosnosti, což znamená, že tam, kde by se jiné jeřáby úplně zastavily, vy ještě můžete břemeno zdvihnout.

BDA - Pomoc při vysouvání ramena - funkce pomoci při vysouvání ramen sleduje úhel a polohu ramena během skládání, rozkládání a zabraňuje obsluze v jakýchkoli pohybech, které by mohly poškodit jeřáb.

CWI - výstražný indikátor montovaný v kabině vozidla, který upozorňuje, že HNJ není v přepravní poloze. Výstražný kabinový indikátor upozorňuje na to, že jeřáb není v přepravní poloze. Například když řidič zapomene složit jeřáb, mohou být následky opravdu vážné. Systém SPACE neustále sleduje polohu ramene. Pokud jeřáb zůstane ve vztyčené poloze, upozorní na to řidiče kontrolka umístěná v kabině dřív, než odjede pryč.

Zvuková a vizuální signalizace nesložených stabilizačních opěr

TECHNICKÁ SPECIFIKACE A VÝKON HNJ HIAB X-HIPRO 142 E-3

Mdyn	154,0
kNm	
Zvedací kapacita	108,0 kNm

Datum: 23.09.2019
 Číslo nabídky: QXHYKL4NP



Zvedací kapacita 11,0 tm
 Zvedací kapacita (ADC) 122,0 kNm
 Zvedací kapacita (ADC) 12,4 kNm

Dosah - nosnost 2,6 m - 4 60
 4,6 m - 2
 6,4 m -

kg 8,3 m -

kg 10,4 m -

kg

Hydraulický dosah, standard 10,5 m

Hydraulické prodloužení výložníku 5,9 m

Výška zdvihu na úrovni instalace, hydraulicky

Požadovaný průtok 70 - 120 lit

Pracovní tlak 30,9 Mpa

Olejová nádrž 70 - 200 lit

Rozsah otáčení, úhel otočení výložníku

Otočný moment 16,4 kNm

Rychlost otáčení 15 °/s

Rychlost zvedání při standardním hydraulickém dosahu 2,2

Výška ve složené poloze 2 261 mm

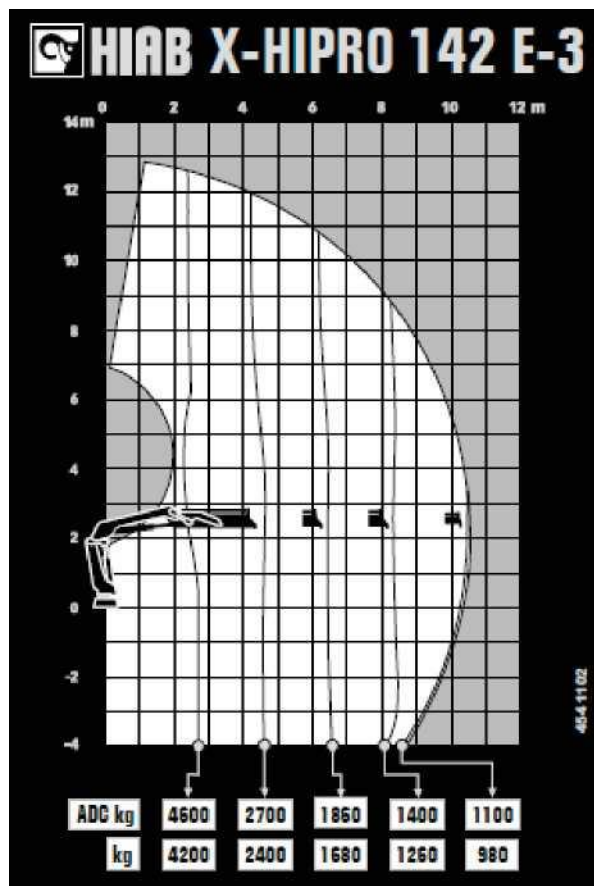
Šířka ve složené poloze 2 4

Zástavbový prostor 1 023 mm

Hmotnost

Jeřáb bez opěrných nohou 1 830 kg

Montážní (kotevní) sada 45 kg



1 860

1 400

1 100

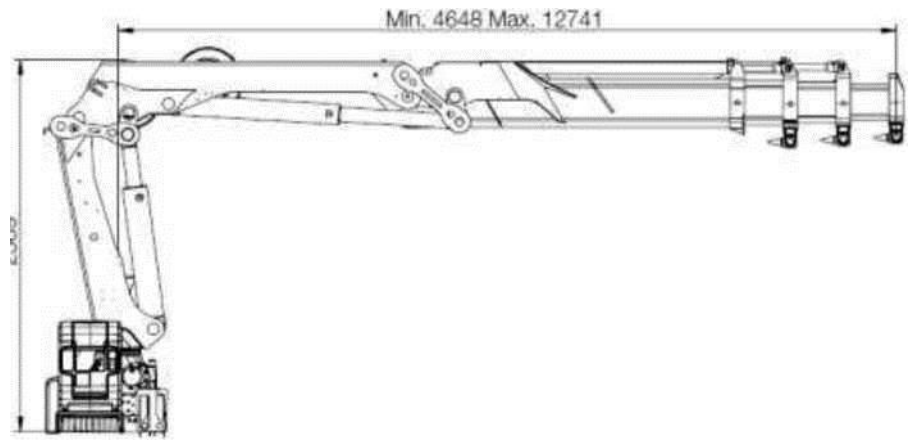
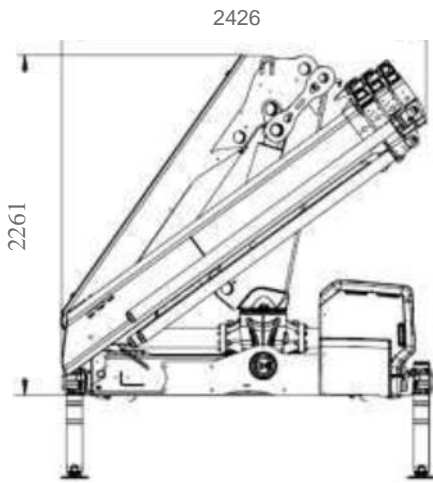
12,9 m

415°

m/s



Opěrné nohy 380 kg



SMLUVNÍ PODMÍNKY PRO DODAVATELE / PRODÁVAJÍCÍHO

Společnost Technické služby města Olomouce, a.s. má zavedený integrovaný systém managementu podle mezinárodní normy ČSN EN ISO 9001:2009 a ČSN EN ISO 14001:2005. Proto v souladu s vyhlášenou Politikou IMS Vás žádáme o respektování následujících ustanovení.

1. Dodavatel zajišťující pro objednatele dodávky služeb, zboží a prací se zavazuje dodržovat veškeré platné předpisy v oblasti bezpečnosti práce, hygieny práce, požární ochrany, ekologické a další předpisy a vnitřní předpisy objednatele.
2. Dodavatel se zavazuje provádět jen ty činnosti, které jsou předmětem smlouvy.
3. Dodavatel se zavazuje, že jeho pracovníci budou zdravotně a odborně způsobilí pro konkrétní dodávky.
4. Dodavatel si je vědom, že odpovídá za případně vzniklou škodu objednateli příp. třetím osobám.
5. Dodavatel je povinen poskytovat svým pracovníkům osobní ochranné pracovní prostředky, pracovní oděv a kontrolovat jejich používání.
6. Pokud zaměstnanci dodavatele zacházejí s majetkem objednatele nebo používají jeho výrobky, jsou povinni tento majetek nebo výrobky chránit. Pokud majetek nebo výrobky objednatele poškodí, je dodavatel povinen škodu nahradit.
7. Dodavatel se zavazuje k dodržování níže uvedených povinností:
 - a. Respektovat veškerá nařízení a pokyny na vývěskách.
 - b. Mechanismy, zařízení, náradí a dopravní prostředky musí být čisté a musí splňovat všechny zákonné požadavky, týkající se životního prostředí (emisní limity, úkapy olejů, prašnost, hluk apod.).
 - c. Nepoužívat žádné chemikálie mimo těch, jejichž používání je předmětem odsouhlaseno ve smlouvě, technologickém postupu nebo jiným prokazatelným způsobem.
 - d. Pokud při činnosti vznikne odpad, jeho likvidaci řešit na základě pokynů oprávněných zástupců společnosti, pokud toto již není stanoveno ve smlouvě.
 - e. Respektovat zákaz kouření v celém areálu.
 - f. Dodávané výrobky / materiál musí splňovat všechny zákonné požadavky, týkající se životního prostředí.
 - g. Dodávané výrobky / materiál musí být zajištěny tak, aby při dopravě nebo manipulaci nemohlo dojít k znečištění nebo úniku (vysypání, prášení, znečištění, únik do vody apod.).
 - h. Při činnostech, které by mohly negativně ovlivnit životní prostředí, je nezbytné požádat o souhlas oprávněného zástupce společnosti.
 - i. Při podezření na jakoukoliv ekologickou neshodu nebo havárii toto ihned ohlásit kterémukoliv vedoucímu pracovníkovi společnosti.