



Hasičský záchranný sbor Moravskoslezského kraje				
EVIDENCE SMLUV				
HMSK	SML	378 poř. číslo	2017 rok	DD 1.1.2018 NEURČITO doba plnění
Evidován v SFD				

## Smlouva o dodávce tepelné energie č. 68021009\_1

NEUVERĚNĚNÍ SE V 14021

### Dodavatel:

ČEZ Teplárenská, a.s., se sídlem Bezručova 2212/30, Říčany, PSČ 251 01, je zapsána v obchodním rejstříku vedeném Městským soudem v Praze, oddíl B, číslo vložky 17910.

Číslo licence dle rozhodnutí Energetického regulačního úřadu: 320605110

IČ: 27309941

DIČ: CZ27309941

Bankovní spojení: 35-6887240247/0100

IBAN: CZ7701000000356887240247 SWIFT: KOMBCZPP

Název a adresa banky: Komerční banka, a.s., Na Příkopě 33, čp. 969, Praha 1, PSČ 114 07

Osoby oprávněné k podpisu smlouvy:



(dále jen „dodavatel“)

### Odběratel:

ČR - Hasičský záchranný sbor Moravskoslezského kraje, se sídlem Ostrava - Jih, Zábřeh, Výškovická 2995/40, PSČ 700 30, právní forma - 325 - organizační složka státu.

Zákaznické číslo: 

IČ: 70884561

DIČ: CZ70884561

Bankovní spojení: 1933881/0710

Název a adresa banky: Česká národní banka, pobočka Ostrava

Osoby oprávněné k podpisu smlouvy:

brig. gen. Ing. Vladimír Vlček, Ph.D., ředitel HZS Moravskoslezského kraje

(dále jen „odběratel“)

### Článek 1 - Úvodní ustanovení

Smluvní strany v souladu s ustanoveními § 76 a následujícími ustanoveními zákona č. 458/2000 Sb., o podmínkách podnikání a o výkonu státní správy v energetických odvětvích a o změně některých zákonů (Energetický zákon), v platném znění a v souladu s příslušnými ustanoveními zákona č. 89/2012 Sb., občanský zákoník, uzavírají tuto smlouvu o dodávce a odběru tepelné energie (dále jen smlouva).

### Článek 2 - Předmět smlouvy

2.1 Předmětem této smlouvy je:

- závazek dodavatele dodávat odběrateli tepelnou energii v teplotním mediu, jejíž množství a jakost jsou specifikovány v následujících ustanoveních této smlouvy a převádět na něho vlastnické právo k této tepelné energii,
- závazek odběratele odebírat sjednaná množství tepelné energie a platit kupní cenu za podmínek uvedených v této smlouvě.

### Článek 3 - Doba trvání smlouvy (smluvní období)

3.1 Smlouva se uzavírá na dobu neurčitou.

### Článek 4 - Místo předání tepelné energie

4.1 Dodávka tepelné energie je uskutečněna přechodem tepelné energie o sjednaných parametrech ze zařízení dodavatele do zařízení odběratele.

4.2 Konkrétní místo předání tepelné energie je uvedeno v příloze č. 2 této smlouvy – „Pasport odběrného místa“ č.:

100236508



## **Článek 5 - Parametry a množství dodávané tepelné energie - technické podmínky**

- 5.1 Kvalitativní parametry dodávky tepelné energie, platné ve vztahu k této smlouvě, jsou uvedeny v příloze č. 2 této smlouvy – „Pasport odběrného místa“.
- 5.2 Tepelný výkon a celkový plánovaný odběr tepelné energie za kalendářní rok, včetně časového rozlišení odběru, je uveden v příloze č. 3 této smlouvy – „Odběrový diagram“.
- 5.3 Další podmínky dodávek tepelné energie jsou uvedeny v příloze č. 5 této smlouvy - Technické a obchodní podmínky dodávek tepelné energie.
- 5.4 Odběratel odpovídá za kvalitu (parametry) použitého vráceného teplotního média.

## **Článek 6 - Cena a platební podmínky**

- 6.1 Cena tepelné energie je kalkulovaná a sjednaná v souladu s platným cenovým rozhodnutím Energetického úřadu k cenám tepelné energie a v souladu se zákonem č. 526/1990 Sb., o cenách, ve znění pozdějších předpisů a s prováděcí vyhláškou č. 450/2009 Sb., ve znění pozdějších předpisů.
- 6.2 Cenová a platební pravidla pro dodávky tepelné energie jsou uvedena v příloze č. 1 smlouvy „Cenová a platební pravidla“.
- 6.3 Ceny za odebranou tepelnou energii jsou smluvními stranami sjednány formou uvedenou v příloze č. 4 této smlouvy – „Ceník tepelné energie“.
- 6.4 Pokud dojde ke změně cen paliv a energií nezbytných pro dodávku tepelné energie, je dodavatel oprávněn změnu výše ceny tepelné energie odběrateli oznámit, a to zasláním nové přílohy č. 4 „Ceník tepelné energie“ odběrateli. Změna ceny tepelné energie je platná od prvního dne měsíce následujícího po oznámení změny ceny odběrateli. V případě, že odběratel se zvýšenou cenou tepelné energie nebude souhlasit, má právo ve lhůtě 15-ti dnů od doručení oznámení o zvýšení ceny tepelné energie vypovědět smlouvu o dodávce tepelné energie, přičemž výpovědní doba je tříměsíční a počíná plynout prvním dnem kalendářního měsíce následujícího po doručení písemné výpovědi dodavateli.
- 6.5 Dodavatel prohlašuje, že je plátcem DPH. Příslušná DPH je vyčíslena v příloze „Ceník tepelné energie“.
- 6.6 Platební podmínky.
  - 6.6.1 Účtovací období za dodávku tepelné energie a teplotního média je:
    - jeden kalendářní měsíc.V případě sjednaného ročního zúčtovacího období je dodavatel povinen provést vyúčtování v kratším termínu, a to vždy při změně ceny dodávané tepelné energie, případně při ukončení odběru tepelné energie.
  - 6.6.2 Splatnost faktury je 21 dnů ode dne vystavení faktury odběrateli.
  - 6.6.3 Platební styk mezi dodavatelem a odběratelem bude prováděn dle „Cenových a platebních pravidel“ viz příloha č. 1 a dle přílohy č. 2 „Pasportu odběrného místa“:
    - Vlastní podnět.
- 6.7 Reklamacel
  - 6.7.1 Vzniknou-li chyby nebo omyly při fakturaci tepelné energie nesprávným odečtem, použitím nesprávných konstanty či sazby, početní chybou apod., mají odběratel i dodavatel nárok na vyrovnání nesprávně fakturované částky.
  - 6.7.2 Odběratel uplatňuje reklamaci u dodavatele písemně s uvedením důvodů a bez zbytečného odkladu, nejdéle však do 20 kalendářních dnů od obdržení faktury. Pokud reklamacel neobsahuje důvody, považuje se tato reklamacel za neoprávněnou. Dodavatel je povinen reklamaci prošetřit a výsledek sdělit odběrateli do 30 kalendářních dnů po obdržení reklamace.
  - 6.7.3 V případě oprávněné reklamace bude dodavatelem vystavena nová faktura. U neoprávněných reklamaci je faktura splatná do 3 pracovních dnů od obdržení sdělení výsledku reklamace. Nelze-li prokázat, kdy bylo sdělení doručeno, má se za to, že se tak stalo třetí den po odeslání.

## **Článek 7 - Úrok z prodlení**

- 7.1 Úroky z prodlení hradí smluvní strany nezávisle na tom, zda a v jaké výši vznikla druhé smluvní straně škoda, kterou může poškozená smluvní strana uplatňovat a vymáhat samostatně a v plné výši.

- 7.2 V případě neoprávněného požadavku odběratele na zásah pracovníků dodavatele (např. porucha na zařízení odběratele, chybná nebo neoprávněná manipulace) má dodavatel právo požadovat úhradu za poskytnutou službu. Převyšší-li skutečné náklady tuto výši uvedenou v příloze č. 4 „Ceník tepelné energie“, budou účtovány dle skutečně vynaložených nákladů. Za přerušení a obnovení dodávky tepelné energie z důvodu porušení ustanovení smlouvy ze strany odběratele (neplacení faktur, popř. záloh), bude účtována stanovená částka za službu spojenou s technickou manipulací. Aktuální částky za poskytnuté služby jsou uvedeny v příloze č. 4 „Ceník tepelné energie“.
- 7.3 Budou-li smluvní strany v prodlení s placením jakéhokoliv závazku znějícího na peněžitě plnění, je úrok z prodlení stanoven ve výši 0,05% z dlužné částky za každý den prodlení až do úplného zaplacení peněžitě pohledávky.

### **Článek 8 - Zvláštní ujednání**

- 8.1 Smluvní strany berou na vědomí, že tato Smlouva nepodléhá povinnosti uveřejnění v registru smluv ve smyslu zákona č. 340/2015 Sb., o zvláštních podmínkách účinnosti některých smluv, uveřejňování těchto smluv a o registru smluv (zákon o registru smluv).
- 8.2 Smluvní strany se zavazují, že před případným uveřejněním této smlouvy dle příslušných ustanovení zákona o registru smluv, budou kontaktovat druhou ze smluvních stran za účelem zajištění ochrany informací, které jsou z povinnosti uveřejnění prostřednictvím registru smluv vyjmuty.

### **Článek 9 - Ukončení smlouvy**

- 9.1 Smlouvu sjednanou na dobu neurčitou lze ukončit písemnou dohodou obou smluvních stran, písemnou výpovědí odběratele nebo písemnou výpovědí dodavatele dle ustanovení Článku 1 odst. 1.6 přílohy č. 1 smlouvy. Výpovědní doba činí 3 měsíce a počíná plynout prvním dnem kalendářního měsíce následujícího po doručení písemné výpovědi druhé smluvní straně.
- 9.2 Odstoupení od smlouvy musí být písemné. Odstoupení je účinné dnem doručení písemného oznámení o odstoupení druhé smluvní straně nebo pozdějším datem stanoveným v tomto oznámení. Odstoupením od smlouvy nezaniká odběrateli povinnost uhradit cenu za již poskytnutá plnění.
- 9.3 Každá smluvní strana je oprávněna od smlouvy odstoupit, pokud bude vydáno rozhodnutí o úpadku druhé smluvní strany, nebo byl insolvenční návrh vůči druhé smluvní straně zamítnut pro nedostatek majetku, nebo pokud byl proti druhé straně podán insolvenční návrh.
- 9.4 Odběratel je povinen platit cenu podle smlouvy a plnit povinnosti stanovené smlouvou až do doby provedení odečtu stavu měřicího zařízení, případně až do jeho demontáže, pokud k ní v souvislosti s odstoupením dojde. Odběratel se zavazuje k datu ukončení smlouvy umožnit dodavateli provést odečet stavu měřicího zařízení, případně jeho demontáž, pokud k ní v souvislosti s odstoupením dojde.
- 9.5 Ukončením smluvního vztahu se rozumí provedení konečného odečtu, odpojení odběrného zařízení a odebrání měřicího zařízení (popřípadě jen provedení konečného odečtu, mění-li se majitel odběrného místa a vyhotovení konečné faktury).
- 9.6 K datu ukončení smluvního vztahu se obě smluvní strany zavazují vyrovnat vzájemně své závazky a pohledávky, pokud se odběratel s dodavatelem nedohodne jinak.
- 9.7 V případě přechodu práv a povinností na právního nástupce kterékoli ze smluvních stran, je touto smlouvou v plném rozsahu vázán právní nástupce, nedohodnou-li se obě smluvní strany jinak.

### **Článek 10 - Ochrana důvěrných informací a osobních údajů**

- 10.1 Smlouva je důvěrným dokumentem a nesmí být jako celek, ani zčásti, poskytnuta třetím osobám bez písemného souhlasu druhého účastníka smlouvy.
- 10.2 Účastníci smlouvy se zavazují zachovávat mlčenlivost o všech skutečnostech, které tvoří předmět obchodního tajemství druhého účastníka smlouvy a dále o ostatních, nikoliv veřejně známých skutečnostech, o kterých se dozvěděli v souvislosti s jednáním a uzavřením smlouvy nebo s jejím plněním (dále jen „důvěrné informace“), a to až do doby, kdy se tyto důvěrné informace stanou oprávněně veřejně známými.
- 10.3 Povinnosti zachovat důvěrnost informací trvá i po skončení účinnosti smlouvy.



- 10.4 Účastníci smlouvy se zavazují přijmout technická a organizační vnitřní opatření k ochraně důvěrných informací. Jsou povinni poučit své zaměstnance a členy svých orgánů o povinnosti zachovávat mlčenlivost podle Smlouvy a zachovávání mlčenlivosti z jejich strany řádně kontrolovat. Zaměstnanci účastníků smlouvy nesmí důvěrné informace, které se dozvěděli v souvislosti se smlouvou, sdělovat ani jiným zaměstnancům nebo členům orgánů, není-li to nezbytné k plnění jejich pracovních povinností anebo z hlediska jejich funkčního zařazení.
- 10.5 Zákaz poskytnutí smlouvy nebo jejích částí a povinnost ochrany důvěrných informací nebrání využití obecných ustanovení smlouvy (bez konkrétních údajů o odběrateli) pro uzavření obdobných smluvních vztahů ze strany dodavatele a dále nebrání ani zpřístupnění smlouvy a důvěrných informací, včetně konkrétních informací o průběhu plnění podle smlouvy, osobám v rámci koncernu dodavatele. Osobami v rámci koncernu dodavatele se rozumí společnost ČEZ, a. s. a jí ovládané osoby; osoba v rámci koncernu dodavatele je oprávněna zpracovávat a využívat tyto údaje v rozsahu oprávnění dodavatele.

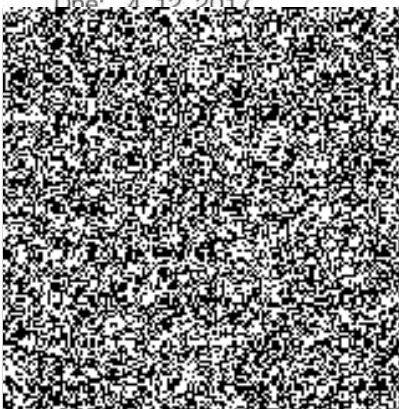
### **Článek 11 - Závěrečná ustanovení**

- 11.1 Smluvní strany se dohodly, že smlouva na dodávku tepelné energie č. 0860-04 ze dne 14. 1. 2004, ve znění dodatků č. 1 ze dne 20. 1. 2005, č. 2 ze dne 4. 1. 2006, č. 3 ze dne 29. 12. 2006, č. 4 ze dne 11. 2. 2008, č. 5 ze dne 2. 1. 2009, č. 6 ze dne 22. 12. 2009, č. 7 ze dne 22. 12. 2010, č. 8 ze dne 29. 12. 2011, č. 9 ze dne 17. 1. 2013, č. 10 ze dne 20. 12. 2013, č. 11 ze dne 29. 12. 2014, končí dne 31. 12. 2017.
- 11.2 Smluvní strany si navzájem garantují právo přesvědčit se prostřednictvím svých zaměstnanců uvedených v záhlaví smlouvy nebo jejich zmocněnců, zda druhá smluvní strana řádně plní své závazky vyplývající z této smlouvy.
- 11.3 V případě, že kterékoliv jedno nebo více ustanovení obsažené v této smlouvě bude z jakéhokoliv důvodu v kterémkoli ohledu neplatné, nezákonné nebo nevymahatelné, potom se taková neplatnost, nezákonnost nebo nevymahatelnost v největším možném rozsahu povoleném právními předpisy nedotkne žádného jiného ustanovení této smlouvy. Smluvní strany se v takovém případě zavazují upravit práva nebo závazky plynoucí z takového ustanovení způsobem, který není neplatný, nezákonný nebo nevymahatelný a který v maximálním možném rozsahu odpovídá původnímu významu a účelu nahrazovaného ustanovení.
- 11.4 Smluvní strany sjednaly doručování listin dle této smlouvy prostřednictvím provozovatele poštovních služeb na zaslací adresu uvedenou v příloze č. 2 této smlouvy – „Pasport odběrného místa“. Doporučeně se doručují pouze písemnosti dle ustanovení Článku 11 odst. 11.4 této smlouvy, nebo písemnosti, u kterých to dodavatel uzná za vhodné.
- 11.5 Dodavatel je povinen doručovat odběrateli doporučeně prostřednictvím provozovatele poštovních služeb nebo osobně pouze písemnosti, ve kterých je odběratel upozorněn na možnost odpojení dodávky tepelné energie, a to z důvodu porušování povinností vyplývajících z této smlouvy a v souladu s energetickým zákonem.
- 11.6 Za den doručení písemnosti se považuje:
- 11.5.1 v případě zaslání písemnosti jako obyčejné psaní den vhození písemnosti do schránky provozovatelem poštovních služeb.
  - 11.5.2 v případě zaslání písemnosti doporučeným psaním den převzetí písemnosti adresátem, za doklad o podání doporučeného dopisu na poštu k přepravě do místa určení se považuje podací lístek; nevyzvedne-li si adresát písemnost ve lhůtě 10 dnů ode dne, kdy byla připravena k vyzvednutí, považuje se písemnost posledním dnem této lhůty za doručenou, i když se adresát o uložení nedozvěděl.
  - 11.5.3 v případě doručení písemnosti osobně den převzetí adresátem, dokladem při tomto způsobu doručování je doklad o převzetí zásilky; v případě neúspěšnosti takového doručení je za den doručení považován třetí kalendářní den po marném opakovaném pokusu doručení, přičemž v případě odmítnutí převzetí příslušného dokumentu se má za to, že je doručeno okamžikem odmítnutí převzetí.
- 11.7 Případná změna údajů k doručování bude druhé smluvní straně oznámena písemně. Změna je vůči druhé smluvní straně účinná okamžikem doručení.
- 11.8 Není-li tuto smlouvou ujednáno jinak, řídí se práva a povinnosti smluvních stran, jakož i právní poměry z ní vyplývající nebo s ní související příslušnými obecně závaznými právními předpisy, platnými v České republice.

- 11.9 Vzniklé rozpory vyplývající z této smlouvy nebo s touto smlouvou související budou smluvní strany řešit především vzájemnou dohodou. Jakýkoliv soudní spor vzniklý v souvislosti s touto smlouvou bude řešen u soudu v České republice zvoleného dle sídla dodavatele.
- 11.10 Všechny nároky smluvních stran musí být uplatněny písemnou formou.
- 11.11 Smluvní strany jsou povinny se bez zbytečného odkladu vzájemně informovat o jakýchkoliv okolnostech významných pro plnění této smlouvy a o veškerých změnách týkajících se podmínek zejména platebního styku, o změnách osob pověřených určitými činnostmi, změnách adres, telefonních a telefaxových číslech uvedených v této smlouvě, přičemž nečinnost smluvní strany jde k její tíži.
- 11.12 Tato smlouva může být měněna nebo doplňována jen písemnou formou číslovanými dodatky s tím, že podmínkou platnosti změny nebo doplnění smlouvy je vlastnoruční podpis dodatku oprávněnými osobami smluvních stran, přičemž jinou než písemnou formu dodatku v listinné podobě smluvní strany vylučují. K platnosti dodatku smlouvy se vyžaduje dohoda o celém jeho obsahu. Pokud to vyplývá ze způsobu podepisování dle platného výpisu z obchodního rejstříku či jiné evidence, bude podpis smlouvy doplněn označením obchodní firmy nebo obchodní firmou a bude na téže listině. Podpis nemůže být nahrazen mechanickými prostředky. Dodatky smlouvy se vyhotovují ve stejném počtu jako smlouva pro každou smluvní stranu. Toto ustanovení se nevztahuje na postup dle Článku 6 odst. 6.3 a odst. 6.4 této smlouvy. Smluvní strany sjednávají, že dodavatel je oprávněn v souladu s ustanovením § 561 občanského zákoníku nahradit podpis na příloze č. 4 „Ceník tepelné energie“ mechanickými prostředky.
- 11.13 Veškeré písemné dokumenty týkající se této smlouvy, musí být určité a srozumitelné, jinak se k nim nepřihlíží a nemají právní platnost.
- 11.14 Podpisem této smlouvy pozbývají platnost veškerá ujednání mezi smluvními stranami, ať ústní nebo písemná, předcházející podpisu této smlouvy a vztahující se k této smlouvě.
- 11.15 Smluvní strany prohlašují, že si tuto smlouvu před jejím podpisem přečetly, že byla uzavřena po vzájemném projednání podle jejich pravé a svobodné vůle, určitě, vážně a srozumitelně. Autentičnost této smlouvy stvrzují svým vlastnoručním podpisem.
- 11.16 Nedílnou součástí této smlouvy jsou následující přílohy:  
Příloha č. 1 – Cenová a platební pravidla  
Příloha č. 2 – Pasport odběrného místa  
Příloha č. 3 – Odběrový diagram  
Příloha č. 4 – Ceník tepelné energie  
Příloha č. 5 – Technické a obchodní podmínky dodávek tepelné energie
- 11.17 Podpisem přílohy č. 2 – Pasport odběrného místa a přílohy č. 3 – Odběrový diagram je za dodavatele pověřen: 
- 11.18 Tato smlouva byla vyhotovena ve dvou stejnopisech, z nichž každý má platnost originálu. Každá ze smluvních stran obdrží po jednom vyhotovení.
- 11.19 Tato smlouva nabývá platnosti dnem podpisu oběma smluvními stranami a účinnosti od 1. 1. 2018.

Dodavatel:  
V Trutnově

Dne: 4. 12. 2017



Odběratel:

V

Dne:

  
M.M.L.T

.....  
brig. gen. Ing. V. .... D.  
ředitel HZS Moravskoslezského kraje



Masíčský záchranný sbor  
Moravskoslezského kraje  
Výšlovická 40  
700 30 Ostrava - Záběh  
15



## Cenová a platební pravidla

### Článek 1 - Základní ustanovení

- 1.1 Cenová a platební pravidla sjednaly smluvní strany pro potřeby uzavírání a realizace vzájemných obchodních vztahů s odběratelem při dodávkách tepelné energie.
- 1.2 Cenová a platební pravidla jsou platná pro všechny případy obchodní dodávky tepelné energie.
- 1.3 Cenová a platební pravidla obsahují zásady sjednání ceny tepelné energie, zásady platebního styku mezi dodavatelem a odběratelem a platné tarifní sazby tepelné energie.
- 1.4 Ceny tepelné energie jsou stanoveny v souladu s platnými cenovými rozhodnutími Energetického regulačního úřadu k cenám tepelné energie a v souladu se zákonem č. 526/1990 Sb., o cenách, v platném znění a souvisejících prováděcích předpisech.
- 1.5 Ceny tepelné energie platí za odběr v místě plnění a to pro každé odběrné místo samostatně.
- 1.6 S ohledem na skutečnost, že smlouva o dodávce tepelné energie musí podle § 76 odst. 3 zákona č. 458/2000 Sb. vždy obsahovat cenu tepelné energie stanovenou v místě měření, dohodly se smluvní strany na následujícím ujednání.

V případě, že dodavatel tepelné energie po provedení kalkulace ceny tepelné energie dospěje k závěru, že v souladu s platnými cenovými rozhodnutími Energetického regulačního úřadu k cenám tepelné energie je nutné sjednat pro nový kalendářní rok novou výši ceny tepelné energie stanovené v místě měření, zašle návrh nového „Ceníku tepelné energie“ - přílohy č. 4 odběrateli k akceptaci. V případě, že odběratel neakceptuje novou výši ceny za tepelnou energii do konce ledna příslušného roku a nedoručí dodavateli podepsaný nový „Ceník tepelné energie“ – přílohu č. 4 smlouvy, je dodavatel oprávněn tuto smlouvu vypovědět. Pokud v průběhu výpovědní lhůty odběratel s dodavatelem sjedná novou cenu tepelné energie, dodavatel je oprávněn za souhlasu odběratele vzít výpověď zpět.

V případě, že odběratel min. dvakrát uhradí cenu za tepelnou energii fakturovanou dodavatelem, mají smluvní strany za to, že odběratel konkludentně sjednal cenu tepelné energie dle nového „Ceníku tepelné energie“. Pokud má odběratel dle smlouvy sjednanou jinou než měsíční fakturaci a uhradí dvě zálohy dle nově doručeného Platebního kalendáře za dodávku tepelné energie na další období, mají smluvní strany za to, že odběratel konkludentně sjednal cenu tepelné energie dle nového „Ceníku tepelné energie“.

### Článek 2 - Ceny tepelné energie, dalších produktů a služeb

- 2.1 Ceny tepelné energie, dalších produktů a služeb jsou stanoveny formou složených a jednoduchých tarifních sazeb.
- 2.2 Složené sazby tepelné energie se skládají:
  - ze sazby za výkon v Kč/MW/rok,
  - ze sazby za práci (tepelnou energii) v Kč/GJ.
- 2.3 Jednoduché sazby tepelné energie se skládají pouze ze sazby za tepelnou energii v Kč/GJ.
- 2.4 Složené sazby tepelné energie tvoří tarifní skupinu A a jednoduché sazby skupinu B.
- 2.5 Obdobným způsobem jsou vytvořeny tarifní sazby za další dodávané produkty a služby.
- 2.6 V případě dodávky teplé užitkové vody je samostatně účtováno teplo na její ohřev a samostatně voda.

### Článek 3 - Uplatnění tarifních skupin tepelné energie

- 3.1 Zařazení odběratele do tarifních sazeb se provádí podle možnosti vyhodnocování maximálních dosažených výkonů na odběrných zařízeních odběratele.
- 3.2 Tarifní skupina „A“ jsou všichni odběratelé se složenou sazbou a to přímo ze zdroje nebo z primární resp. sekundární sítě.
- 3.3 Tarifní skupina B zahrnuje všechna odběrná místa, nezahrnutá do tarifní skupiny A.
- 3.4 Při uzavírání smlouvy zařadí dodavatel každé odběrné místo do příslušné tarifní skupiny a stanoví sazbu za odběr tepelné energie.
- 3.5 Během kalendářního roku nelze měnit tarifní skupinu stanovenou pro odběrné místo.



#### **Článek 4 - Uplatnění tarifních skupin dalších produktů a služeb**

- 4.1 Při uzavírání smlouvy zařadí dodavatel každé odběrné místo do příslušné tarifní skupiny a stanoví sazby za odběr dalších produktů a služeb.

#### **Článek 5 - Platební pravidla, stanovení úhrady**

- 5.1 U složené sazby je úhrada za tepelný výkon účtována měsíčně jednou dvanáctinou roční sjednané částky tarifní sazby i v případě, že odběratel tepelnou energii neodebírá.
- 5.2 Úhrada za tepelnou energii je účtována měsíčně, popřípadě ročně, podle stavu měřicích přístrojů k poslednímu dni kalendářního měsíce, popřípadě roku, nebo v množství stanoveném náhradním způsobem.
- 5.3 Roční úhrada za výkon se stanoví za nejvyšší naměřený, nejméně však smluvní výkon sjednaný ve smlouvě na dodávku a odběr tepelné energie.
- 5.4 Překročí-li prokazatelně odběratel smluvní výkon, provede dodavatel doúčtování rozdílu mezi nejvyšším naměřeným výkonem a smluvním výkonem ve faktuře za měsíc prosinec.
- 5.5 Za nejvyšší naměřený výkon se považuje čtvrt hodinové maximum.
- 5.6 Hodnoty výkonu v MW pro účtování dodávek tepelné energie se stanoví na tři desetinná místa.
- 5.7 U nového odběru hradí odběratel alikvotní část z roční úhrady za tepelný výkon počínaje měsícem, ve kterém došlo k zahájení dodávky.
- 5.8 Při přerušení dodávky tepelné energie ze strany dodavatele delším než jeden kalendářní měsíc (mimo případy uvedené v odst. 5.9 tohoto Článku), hradí odběratel alikvotní část z roční úhrady za tepelný výkon včetně kalendářního měsíce, ve kterém k přerušení došlo, a od kalendářního měsíce, který následuje po kalendářním měsíci, ve kterém byla dodávka tepelné energie obnovena.
- 5.9 Při přerušení odběru tepelné energie ze strany odběratele, a v případě, kdy k přerušení dodávek tepelné energie ze strany dodavatele došlo z důvodu neplnění smluvního vztahu odběratele, platí odběratel alikvotní část z roční úhrady za tepelný výkon, včetně měsíců kdy je dodávka přerušena.
- 5.10 Při ukončení smluvního vztahu v průběhu roku hradí odběratel alikvotní část úhrady za tepelný výkon včetně celého měsíce, ve kterém byla dodávka tepelné energie prokazatelně ukončena.
- 5.11 Odběrateli s měsíčním vyúčtováním tepelné energie nad 20 tisíc korun má dodavatel právo stanovit zálohové platby.
- 5.12 Odběratel tepelné energie, který se v průběhu roku opakovaně dostane do prodlení při úhradě faktur za dodávky tepelné energie, má dodavatel právo stanovit placení záloh předem.
- 5.13 Při sjednání ročního zúčtovacího období je s odběratelem sepsán platební kalendář zálohových plateb – příloha č. 6 této smlouvy „Platební kalendář za dodávku tepelné energie“.
- 5.14 Sjednanou zálohu je povinen odběratel uhradit v termínu, který je stanoven v platebním kalendáři.

#### **Článek 6 - Fakturační podmínky, úroky z prodlení**

- 6.1 Podkladem pro placení tepelné energie je faktura mající náležitosti účetního dokladu podle § 11 zákona č. 563/1991 Sb., o účetnictví a mající obsahové náležitosti daňového dokladu podle zákona č. 235/2004 Sb., o dani z přidané hodnoty, v platném znění a zákona č. 89/2012 Sb., občanský zákoník a zákona č. 90/2012 Sb., o obchodních korporacích a vyhlášky č. 210/2011 Sb. v platném znění.
- 6.2 Ve faktuře musí být vždy uvedeno evidenční číslo smlouvy dodavatele. V případě, že faktura nebude obsahovat náležitosti uvedené ve smlouvě, nebo bude uvedeno bankovní spojení a číslo účtu dodavatele v rozporu se smlouvou, nebo v rozporu s písemným sdělením o jeho změně, anebo tyto náležitosti budou uvedeny chybně, může odběratel fakturu vrátit dodavateli se žádostí o provedení opravy či o doplnění. Dodavatel je povinen fakturu opravit nebo vyhotovit novou. Ode dne doručení nové, doplněné nebo opravené faktury běží nová lhůta splatnosti.
- 6.3 Peněžitý závazek smluvních stran je splněn, když nejpozději v poslední den splatnosti je předmětná úhrada připsána na účet dodavatele.
- 6.4 V případě, že dle § 109 zákona č. 235/2004 Sb., o dani z přidané hodnoty v platném znění (dále jen zákon o DPH) bude odběratel jako příjemce plnění ručit za nezaplacenou daň z tohoto plnění, je odběratel oprávněn uhradit daň z přidané hodnoty za dodavatele přímo správci daně dodavatele za účelem zvláštního způsobu zajištění daně dle § 109a zákona o DPH. O provedení platby odběratel dodavatele písemně informuje. Takto uhrazenou daň dochází ke snížení pohledávky dodavatele za odběratelem o příslušnou částku daně a dodavatel tak není oprávněn po odběrateli požadovat uhrazení této částky.

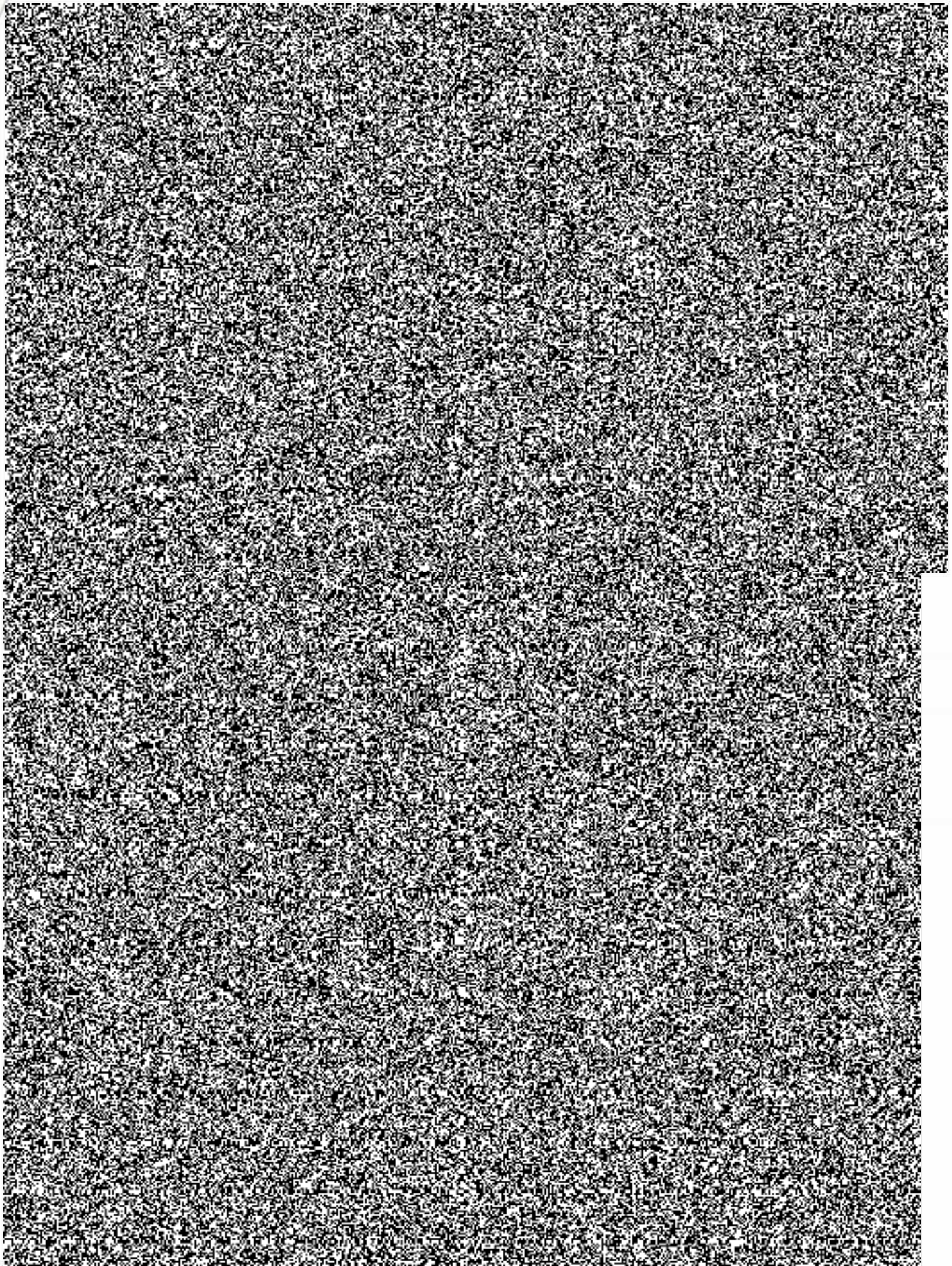
- 6.5 Faktura musí být zaslána na korespondenční adresu uvedenou v Příloze č. 2 „Pasport odběrného místa“. Platby budou probíhat pouze bezhotovostní formou na bankovní účet dodavatele uvedený v této smlouvě. Tento bankovní účet dodavatele musí být bankovním účtem vedeným u tuzemského poskytovatele platebních služeb a zveřejněným způsobem umožňujícím dálkový přístup dle § 96 odst. 2 zákona č. 235/2004 Sb., o dani z přidané hodnoty ve znění pozdějších předpisů. Změnu bankovního spojení lze provést pouze písemným dodatkem k této smlouvě nebo písemným sdělením prokazatelně doručeným odběrateli, nejpozději spolu s příslušnou fakturou. Toto sdělení musí být originální a musí být podepsáno osobami oprávněnými k podpisu smlouvy.

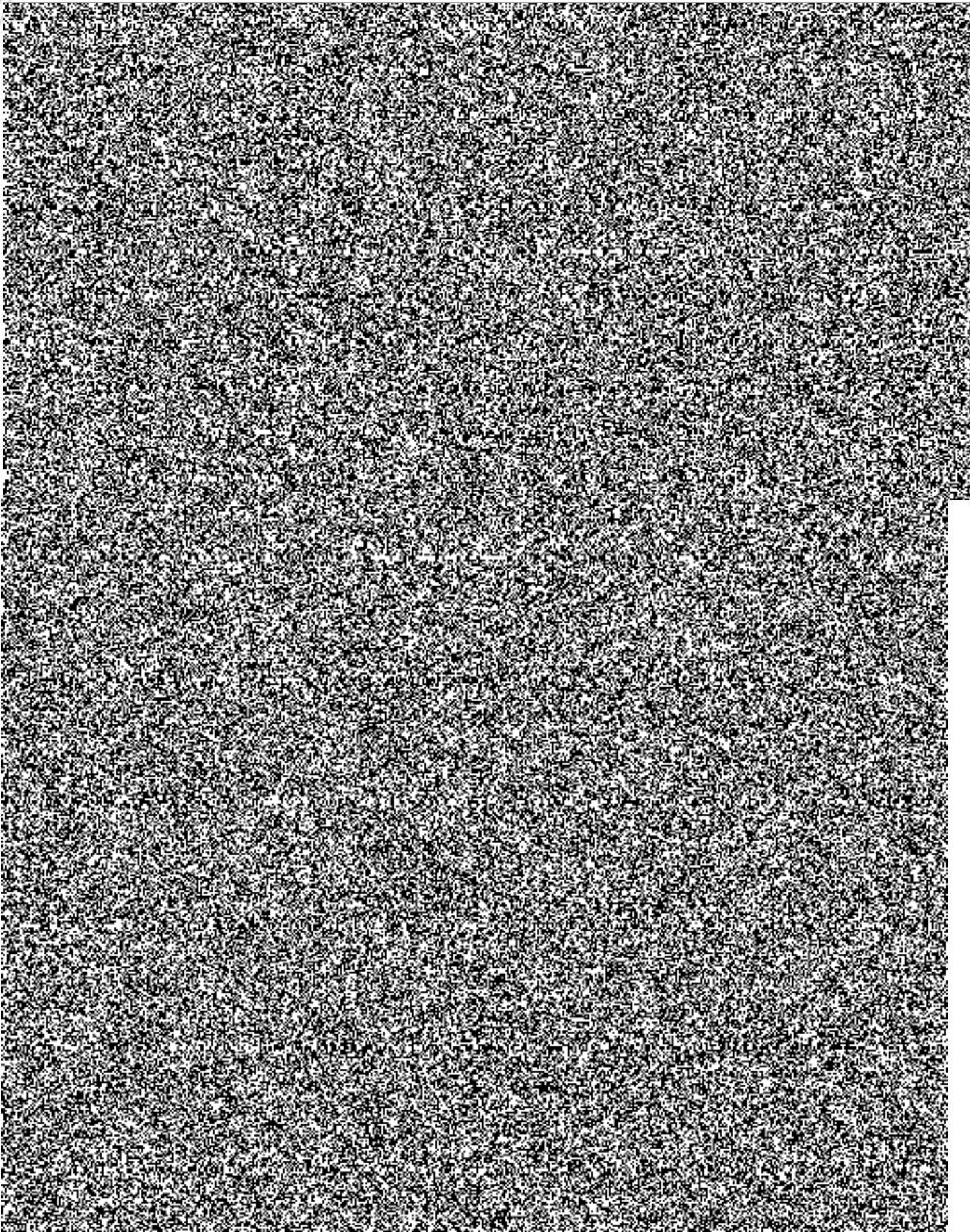
#### **Článek 7 - Tarifní sazby**

- 7.1 Jsou uvedeny v Podrobném ceníku prací a služeb vydaným dodavatelem.










Vysoká škola  
700 30 Ostrava - Zábřeh  
15



## Ceník tepelné energie pro odběratele tepelné energie

odběratel: **Hasičský záchranný sbor Moravskoslezského kraje**

odběrné místo: 

**platná od 01.01.2018**

Cenová lokalita: ORLOVÁ, BOHUMÍN, DOLNÍ LUTYNĚ

Cena za dodávku tepelné energie je určena kalkulací. Typ tarifu H50P2\_01.

**1. Cena pro nebytové odběry** při odběru z primární sítě činí:

**1.1. Roční cena za výkon** při odběru z primární sítě za zajištění smluvního tepelného výkonu:

základní cena	706.860,00 Kč/MW/rok
15,0 % daň z přidané hodnoty	106.029,00 Kč/MW/rok

cena celkem **812.889,00 Kč/MW/rok**

Roční cena za výkon je nezávislá na množství odebrané tepelné energie. Fakturována je 1/12 roční hodnoty.

**1.2. Cena za práci** (dodanou tepelnou energii) v předávacím místě pro nebytový sektor:

základní cena	259,97 Kč/GJ
15,0 % daň z přidané hodnoty	39,00 Kč/GJ

cena celkem **298,97 Kč/GJ**

**2. Cena při odběru teplotosného média**

Při odběru teplotosného média je cena média včetně tepelné energie v něm obsaženém stanovena kalkulací a činí:

základní cena	102,31 Kč/m <sup>3</sup>
15,0 % daň z přidané hodnoty	15,35 Kč/m <sup>3</sup>

cena celkem **117,66 Kč/m<sup>3</sup>**

**3. Služby poskytnuté při** odstavování a připojování odběrného místa při porušení smlouvy:

základní cena	1.600,00 Kč/zásah
21 % daň z přidané hodnoty	336,00 Kč/zásah

cena celkem **1.936,00 Kč/zásah**

**4. Služby poskytnuté při** výjezdu dodavatele z důvodů na straně odběratele:

základní cena	490,00 Kč/zásah
21% daň z přidané hodnoty	102,90 Kč/zásah

cena celkem **592,90 Kč/zásah**

**5. Cenové změny**

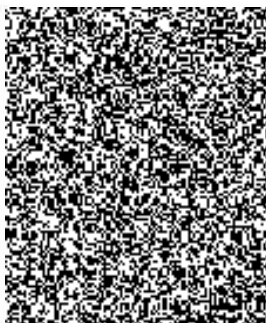
Změny ceny tepelné energie budou provedeny v souladu s předpisy ERÚ a s příslušnými ustanoveními této smlouvy.

**6. Závěrečné ustanovení**

Odběratel, který je současně distributorem odebírané tepelné energie pro další odběratele, si je vědom povinnosti dodržet ustanovení vyhlášky č. 194/2015 Sb. a platného výměru ERÚ.

Dodavatel:  
V Trutnově  
Dne: 4. 12. 2017

Odběratel:  
V  
Dne:



obchodní referent  
ČEZ Teplárenská, a.s.

  
brig. ge... Ph.D.  
ředitel H... ho kraje  
**Hasičský záchranný sbor**  
Moravskoslezského kraje  
Výškovická 40  
700 30 Ostrava - Záběh  
15



