

POLICIE ČESKÉ REPUBLIKY Krajské ředitelství policie Libereckého kraje Ekonomické oddělení Česká Lípa	
Došlo:	- 10 - 2012
Č. j.:	KAPL-103001/č.j. 2012-1021001
Počet listů:	7 Přílohy: 2

KUPNÍ SMLOUVA

na dodávku a odběr tepla pro vytápění

EC-29/2012/06

Článek I. Smluvní strany

Prodávající: Energetické centrum Stráž, a.s.
 Máchova 203, 471 27 Stráž pod Ralskem
 Bank. spojení : GE Capital Bank, pobočka Stráž pod Ralskem
 č. ú. : 151079916/0600
 IČ: 25415018
 DIČ: CZ25415018
 Licence podle Zákona č. 458/2000 Sb., č. 320202278 – skupina 32 rozvod tepla
 Platce DPH: ANO

Kupující: Česká republika – Krajské ředitelství policie Libereckého kraje
 se sídlem v Liberci, náměstí Dr. E. Beneše 26
 IČ : 72050501
 DIČ: CZ72050501
 Zastoupená: plk. Mgr. Milan Franko, ředitel krajského ředitelství
 Bankovní spojení: Česká národní banka
 Číslo účtu: 84548881/0710

Článek II. Předmět plnění, odběrový diagram

- Předmětem plnění této smlouvy je prodej a koupě tepla (tepelné energie-T) pro vytápění ze zařízení prodávajícího: domovní předávací stanice (DPS) 67 do zařízení kupujícího: č. p. 67, nám. 5. května, Stráž p. R.
- Odběrový diagram je přílohou č. 2 této smlouvy a vyjadřuje spotřebu tepla konkrétního odběrného místa v závislosti na očekávaných klimatických podmínkách v jednotlivých kalendářních měsících fakturačního období. Změnu odběrového diagramu lze sjednat z iniciativy kterékoliv smluvní strany.

Roční sjednaný odběr ode dne nabytí účinnosti této smlouvy činí 145 GJ.

Článek III. Čas plnění

1. Teplo podle článku II. této smlouvy dodává prodávající denně v souladu s ustanoveními Zákona č. 406/2000 Sb. a jeho prováděcích vyhlášek., s výjimkami uvedenými v § 76, odst. 4 Zákona č. 458/2000 Sb.
2. Fakturačním obdobím je kalendářní rok.

Článek IV. Technické a dodací podmínky

1. Parametry teplotonosné látky tepla jsou udržovány na výši úměrné klimatickým podmínkám a příkonu jednotlivých předávacích míst (PM). Parametry teplotonosné látky musí přitom umožnit dosažení minimálních hodnot daných Vyhláškou č.152/2001 Sb. na výstupu u konečných odběratelů. Požadavek kupujícího na parametry umožňující vytápění na vnitřní teploty vyšší nebo mimo otopné období než stanovuje vyhláška, pokud tomu odpovídají klimatické podmínky, musí mít písemnou formu. Prodávající se zavazuje takový požadavek respektovat až do výše, kterou umožní technické možnosti jednotlivých DPS. V takových případech je odpovědnost za vnitřní teploty v objektech výhradně věcí kupujícího. Teplo je dodáváno prostřednictvím topné vody s následujícími parametry:

Max. odebíraný výkon TV	120	[kW]
Teplota topné vody vstup/výstup v PM:	90 / 70	[°C]
Tlaková diference TV vstup-výstup	30	[kPa]
Max. průtok TV	5,1	[m3/hod]
Přetlak Max./Min:	0,20 / 0,15	[Mpa]

2. Předávacími místy PM (místem plnění dodávek) jsou místa výstupů teplovodních potrubí (resp. místa výstupů zpátečních teplovodních potrubí) z DPS do vnitřního rozvodu jednotlivých odběrných míst podle odst. 1. článku II. této smlouvy.
3. Dodávka tepelné energie je splněna jejím přechodem ze zařízení prodávajícího do odběrného tepelného zařízení kupujícího.
4. Kupující není oprávněn použít dodané tepelné energie k jiným než v této smlouvě sjednaným účelům.
5. Teplotonosná látka pro vytápění je majetkem prodávajícího.
6. Kupující není oprávněn bez předchozího oznámení prodávajícímu provádět na svém odběrném zařízení práce, při kterých se vypustí z otopného zařízení voda v množství větším, než odpovídá jednomu radiátoru.
7. Kupující není oprávněn, bez předchozího oznámení a sdělení technických parametrů prodávajícímu, na svém otopném zařízení instalovat měřicí a regulační techniku, která může ovlivnit výstupní parametry z příslušné předávací stanice.
8. Prodávající je povinen informovat bez zbytečného odkladu kupujícího o poruchách na svém zařízení, které mohou mít vliv na předmět plnění a o předpokládaném čase jejich odstranění.

Článek V.

Umístění, provoz a obsluha předávací stanice

Domovní předávací stanice s pracovním názvem VS 67, která je v objektu umístěna na základě dohody mezi jejím majitelem – Energetickým centrem Stráž, s.r.o. a kupujícím – policií ČR., majitelem objektu, je provozována prodávajícím – s.r.o. Energetické centrum Stráž. Obě smluvní strany tuto skutečnost respektují a zavazují se, že při výkonu své činnosti v předmětném objektu se zdrží jakéhokoliv jednání, které by vedlo ke škodě na majetku druhého smluvního partnera. V případě, že k takové škodě dojde v důsledku porušení této smlouvy, zavazují se smluvní partneři k úhradě prokazatelné škody, kterou druhé straně způsobili. Z tohoto závazku je vyloučen zásah třetí osoby, vyjma té, která se v objektu zdržuje se souhlasem a vědomím strany, která škodu způsobilá.

Nastavování výstupních parametrů DPS a veškeré ostatní manipulace v DPS jsou výhradně v kompetenci prodávajícího. To neplatí v mimořádných případech pro havarijní odstavení nebo vypnutí stanice, pokud existuje nebezpečí z prodlení.

Kupující je povinen umožnit prodávajícímu na vyžádání, v případě havárie neprodleně, přístup do příslušné DPS. Proávající tím přebírá odpovědnost za všechny osoby, které do objektů vstupují jeho jménem a jsou jím k tomu pověřeny. Další osoby, potřebné k práci na DPS, mohou vstoupit pouze za přítomnosti osoby pověřené.

Seznam takto pověřených osob, včetně telefonních čísel, je přílohou č. 3 této smlouvy. Součástí této přílohy je rozpis služeb provozních obsluh DPS, který bude průběžně aktualizován.

Právo vstupu do prostoru DPS za účelem manipulace na DPS má pouze prodávající. Pokud kupující umožní vstup svým zástupcům z provozního důvodu na své straně a bez účasti zástupce prodávajícího, přebírá tím spoluodpovědnost za manipulace na DPS a jejich následky v dodávce tepla do objektu kupujícího.

Článek VI.

Měření parametrů teplotní látky

1. Parametry topné vody (TV) se měří na výstupu z DPS.
2. Množství dodaného tepla pro vytápění se měří na primární straně DPS měřidlem, které je v majetku s. p. DIAMO a slouží na základě dohody jako fakturační mezi s. p. DIAMO a s.r.o. Energetické centrum Stráž a současně jako fakturační mezi smluvními partnery této smlouvy.
3. Množství spotřebované el. energie DPS je měřeno podružným elektroměrem, který bude odečítán společně s měřidlem tepla dle čl. VII. odst. 1 této smlouvy. Spotřebu za fakturační období - viz č. III. odst. 2 vynásobí kupující průměrnou cenou el. energie, kterou platí svému dodavateli a přeúčtuje prodávajícímu do konce ledna následujícího roku.
4. Technické specifikace měřidel a jejich umístění jsou evidovány prodávajícím a jsou na vyžádání k dispozici kupujícímu. Stav číselníku měřidla sdělí prodávající kupujícímu kdykoliv na vyžádání, případně umožní vlastní odečet kupujícího.

Článek VII.

Stanovení množství dodaného tepla (tepelné energie)

1. Množství dodaného tepla (tepelné energie) se stanoví z údajů podle článku VI. této smlouvy pro PM ve fakturačním období. Fakturační odečty se provádějí v poslední pracovní den kalendářního roku. Kontrolní odečty se provádějí v poslední pracovní den kalendářního měsíce pravidelně nebo kdykoliv na základě dohody.
2. V případě poruchy měřidla se stanoví množství dodané tepelné energie:
 - 2.1 Přepočtem spotřeby podle minulého klimaticky shodného a řádně měřeného období.
 - 2.2 Jiným dohodnutým způsobem.

Článek VIII.

Cenové ujednání

1. Cena tepla (tepelné energie) na vstupu do předávacího místa je jednosložková a vychází z cenové kalkulace pro příslušné období, která je přílohou č. 1 této smlouvy.
2. Cena tepla (tepelné energie) od výrobce či distributora podléhá podle zákona 526/90 Sb. v platném znění věcnému usměrňování. Způsob jejího stanovení pak konkrétním cenovým rozhodnutím Energetického regulačního úřadu.
3. Případné změny ceny provedené v souladu s odstavcem 2. tohoto článku a vyplývající ze změny cen energetických vstupů (ceny tepla od výrobce) a dále vyplývající ze změny cen ostatních nákladových vstupů do výše stanovené aktuálním cenovým rozhodnutím, oznamuje prodávající kupujícímu do 25. dne měsíce, který předchází termínu uplatnění nové ceny.
4. Výchozí cena tepla C_z [Kč/GJ] podle odstavce 1 tohoto článku a její změna v průběhu kalendářního roku, je cena předběžná (zálohová), sloužící ke stanovení, případně změn zálohových plateb na dodávku tepla a prodávající ji doloží cenovou kalkulací.

$$C_z = N_p + \text{plánovaný přiměřený zisk}$$

$$\text{Kde } N_p = \text{jsou plánované náklady}$$

5. Každou následnou změnu výchozí ceny tepla doloží prodávající ve smyslu odstavců 2., 3., a 4. tohoto článku příslušnou kalkulací a to bez i včetně sazby DPH platné v účetním období.
6. Po skončení fakturačního období stanoví prodávající způsobem daným příslušnými předpisy (viz. odst. 2) cenu výslednou (C_v) a tuto rovněž doloží cenovou kalkulací, rovněž bez i včetně sazby DPH platné v účetním období.

$$C_v = N_s + \text{přiměřený zisk}$$

$$\text{Kde } N_s = \text{skutečné náklady}$$

Článek IX Platební ujednání

1. Úhrada za dodávku tepla (tepelné energie)

V průběhu fakturačního období (kalendářního roku) hradí kupující prodávajícímu zálohy ($Z_{y1} \dots Z_{yx}$) podle platebního kalendáře, který je nedílnou součástí této smlouvy a je uveden v příloze č. 2, současně s odběrovým diagramem. Tyto zálohy odpovídají odběrovému diagramu a cenovému ujednání uvedenému v článku VIII. této smlouvy a DPH a budou zaúčtovány jako daňové doklady. Zálohy jsou splatné do 20. dne příslušného měsíce, ve kterém je záloha předepsána. Datum uskutečnění zdanitelného plnění a sazba DPH odpovídá datu přijetí zálohy dodavatelem.

$$\text{Platí: } Z_y = T_y \times C_z + \text{DPH}$$

kde: Z_y je částka zálohy v měsíci, pro který je předepsána
 T_y je množství tepla (GJ) dle odběrového diagramu pro příslušný měsíc
DPH sazba daně platná ve fakturačním období

2. Faktura nebo její příloha bude nejméně, kromě obvyklých údajů, obsahovat další údaje o stavu měřidla vyplývající z ustanovení článku VII, případně jiných měřidel:

X_2 - stav číselníku fakturačního měřidla k poslednímu pracovnímu dni kalendářního roku (fakturačního období).

X_1 - stav číselníku fakturačního měřidla k poslednímu pracovnímu dni předchozího roku (minulého fakturačního období).

T Množství dodaného tepla (tepelné energie) do PM ve fakturačním období

pro každé odběrné místo

$$T_{1,2,\dots} = (X_2 - X_1) \times k_m \quad [\text{GJ}]$$

kde " k_m " = koeficient pro přepočet jednotek, pokud je číselník příslušného měřidla cejchován v jiných jednotkách než [GJ].

Součtově za všechna odběrná místa sjednaná smlouvou

$$\sum T_{1-x}$$

Ú - úhrada za dodané teplo

$$\dot{U} = \sum T_{1-x} \times C_v = \text{Kč}$$

F_d - celkem faktura za teplo:

$$F_d [\text{Kč}] = \dot{U} - \sum Z_{y1-x} + \text{DPH}$$

3. Dojde-li v průběhu smluvního období ke změně ceny tepla vyšší než 5% nebo ke změně odběrového diagramu, sjednají smluvní strany nový platební kalendář záloh, pokud se nedohodnou jinak.
4. Vyúčtování záloh ($\sum Z_1 \dots Z_x$) a úhrady za dodané teplo ($Ú$) provede prodávající po skončení fakturačního období podle odst. 1. tohoto článku, včetně platné sazby DPH v prvním měsíci po fakturačním období. Nedoplatek, případně přeplatek bude vyrovnán daňovým dokladem.
5. Splatnost všech finančních závazků a pohledávek vyplývajících pro kteroukoliv smluvní stranu z této smlouvy se stanovuje na 14 dnů od vystavení příslušného účetního dokladu. Při prodlení z placení faktur nebo sjednaných záloh za dodávku tepla může prodávající podle vlastního uvážení účtovat úrok z prodlení ve výši 0,05 % z nezaplacené částky za každý den prodlení. Rovněž tak kupující může uplatnit stejný úrok z prodlení prodávajícího při vrácení přeplatku záloh proti vyúčtování.

Článek X.

Práva a povinnost smluvních stran

1. Práva a povinnosti smluvních stran, které neuvádí tato smlouva, jsou uvedeny v § 76 až §78 Zákona č.458/2000 Sb., případně v příslušných ustanovení Obchodního zákoníku.
2. Veškeré spory budou přednostně řešeny dohodou smluvních stran.
3. V případě nedohody smluvních stran mají před touto smlouvou přednost obecně závazné předpisy (zákony, vyhlášky, apod.).

Článek XI.

Sankční ustanovení

1. Způsobí-li kterákoliv smluvní strana druhé smluvní straně prokazatelnou škodu neplněním ustanovení této smlouvy, uhradí poškozené straně prokázanou škodu a smluvní pokutu za každý takový případ ve výši 1 000,- Kč. (jedentisíkorunčeských). Podmínkou je písemné uplatnění náhrady škody a vystavení příslušné faktury.
2. Stejnou smluvní pokutu lze uplatnit i v případech prokázaného opakovaného (více jak 2x) porušení ustanovení této smlouvy, přesto že škoda nebyla prokázána.

Článek XII.

Přechodná a závěrečná ustanovení

1. Veškeré změny smlouvy musí mít formu písemného dodatku této smlouvy podepsaného oprávněnými zástupci obou smluvních stran.
2. Smlouva se uzavírá na dobu neurčitou s účinností od 1. 10. 2012 a platností dnem podpisu oběma smluvními stranami, ukončuje a nahrazuje smlouvu č. EC-29-2010-02 z 1. 1. 2010 k 30. 9. 2012. Vyúčtování dodávek tepla v účetním období 2012 bude provedeno z obou smluv společně.

3. Kterákoli ze smluvních stran může jednostranným právním úkonem doručeným druhé smluvní straně ihned odstoupit od této smlouvy v případě, že druhá smluvní strana podstatným způsobem poruší tuto smlouvu. Smluvní strany se dohodly, že podstatným porušením smluvního vztahu je:

- a) opakovaně prokázaná škoda způsobená druhé smluvní straně neplněním ustanovení této smlouvy
- b) je-li druhá smluvní strana v prodlení s úhradou finančních závazků vyplývajících z této smlouvy delším jak 30 dnů

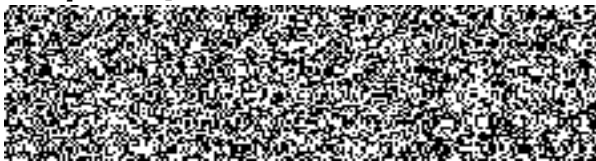
Prodávající může dále od smlouvy odstoupit, pokud mu kupující neumožní přístup k zařízení, které v souvislosti s touto smlouvou provozuje v objektu kupujícího.

4. Nedílnou součástí této smlouvy jsou přílohy uvedené v článku XIII. této smlouvy.

5. Obě smluvní strany jsou povinny si vzájemně a neprodleně písemně oznámit veškeré změny týkající se platebního styku (číslo účtu, peněžní ústav, název organizace, IČ, DIČ, likvidace podniku, prohlášení konkurzu, apod.).

6. Osobami oprávněnými jednat za smluvní strany jsou:

6.1 Za prodávajícího:



6.2 Za kupujícího:

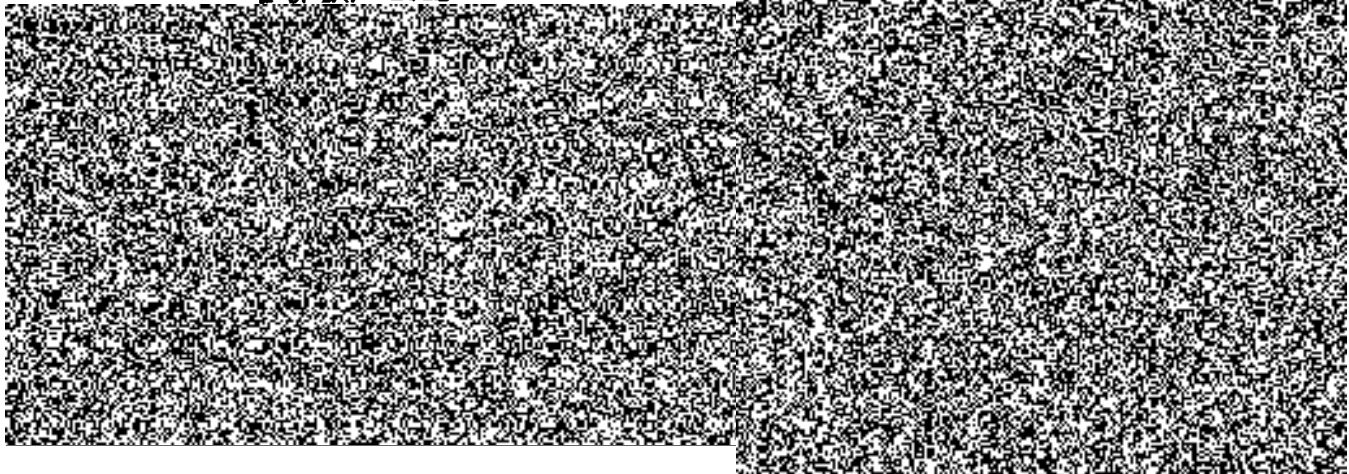
Ve věcech technických a ekonomických

7. Tato smlouva se vyhotovuje ve dvou stejnopisech s platností originálu. Každá ze smluvních stran obdrží po jednom z těchto stejnopisů

Článek XIII. Přílohy

1. Kalkulace ceny tepla č. 01/2012
2. Odběrový diagram a platební kalendář záloh, upravený podle skutečného odběru k 1.10.2012
3. Seznam osob pověřených ke vstupu do DPS a jejich obsluze.

26. IX. 2012

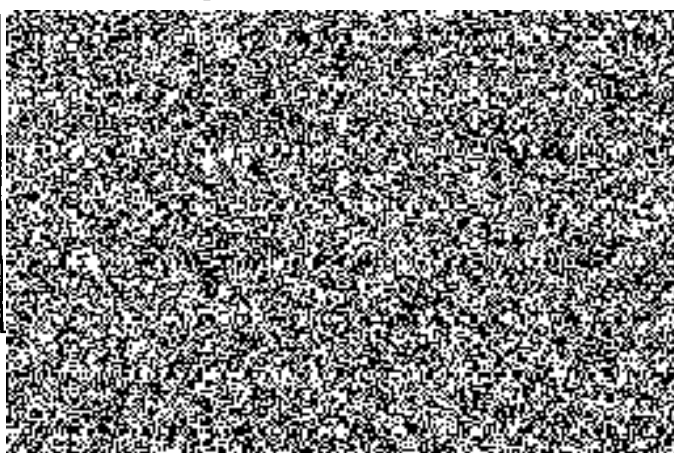


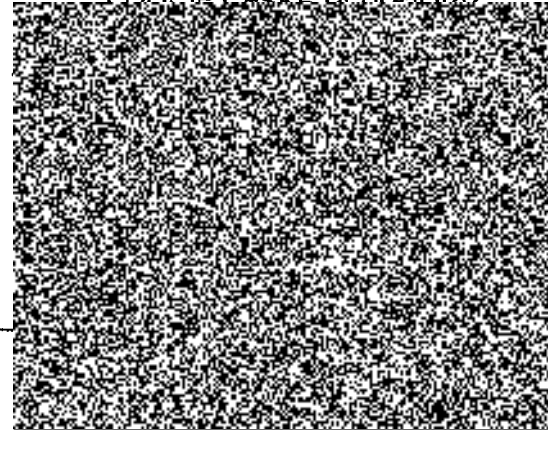
Odběrový diagram a platební kalendář záloh
 - příloha č. 2 / 2011 ke smlouvě č. EC-29/2012/06
 s účinností od : 1.říjen 2012

	GJ	Kč	
leden	130	80 000	zaplaceno za sml. EC-29/2010/02
únor	110	65 000	zaplaceno za sml. EC-29/2010/02
březen	90	55 000	zaplaceno za sml. EC-29/2010/02
duben	55	35 000	zaplaceno za sml. EC-29/2010/02
květen	20	15 000	zaplaceno za sml. EC-29/2010/02
červen	-	0	
červenec	-	0	
srpen	-	0	
září	15	10 000	zaplaceno za sml. EC-29/2010/02
říjen	30	15 000	
listopad	55	30 000	
prosinec	60	35 000	
Celkem 10-12/2012	145	80 000	
<i>Celkem za rok 2012</i>	<i>565</i>	<i>340 000</i>	

bank. účet příjemce 151079916 / 0600 var. symbol plateb : 29201206

Stráž pod Ralskem dne :

Prodávající : 

Kupující :  PÓLICE ČESKÉ REPUBLIKY



Machova 203
471 27 Stráž pod Ralskem

IČ : 25415018
DIČ : CZ25415018

Příloha č. 1 k smlouvě č. 1205/11 12PL-103001/č.j. 2012-1801EU
Počet listů: 1

Příloha č. 1 ke smlouvě o prodeji a nákupu tepla

Základní kalkulace (č.1) a zálohová cena tepla vč. DPH pro rok 2012

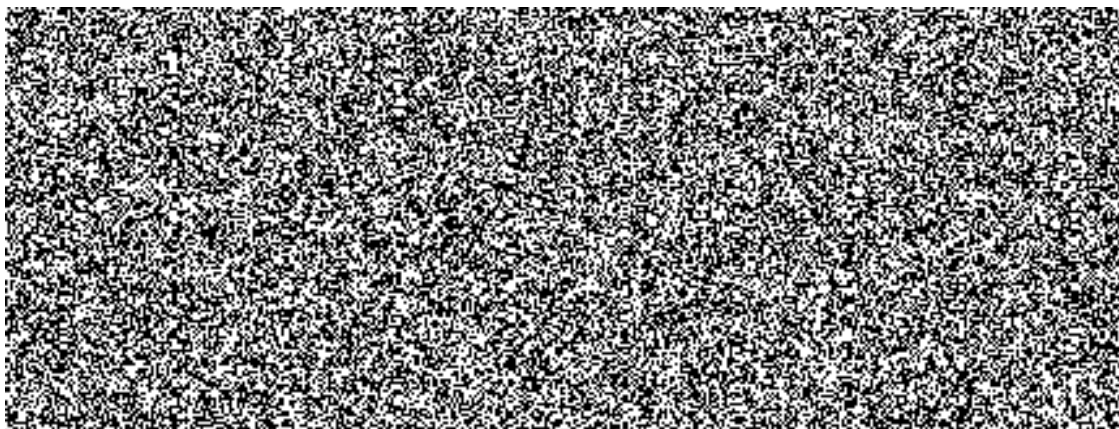
proměnná složka (nákup tepla a el. energie)	449,34 Kč / GJ
stálá složka (vlastní náklady vč. zisku)	85,36 Kč / GJ
celkem	534,70 Kč / GJ
s DPH (14%)	609,56 Kč / GJ

Ve složce proměnné jsou zahrnuty ztráty na primární síti.

Množství tepla v kalkulaci:

Nákup	57 400 GJ
Ztráty	3 340 GJ
Prodej	54 060 GJ

Stráž pod Ralskem dne 29. 12. 2011



Domovní předávací stanice tepla - kontakty pro nahlášení poruch

provozní pracovníci	DIAMO s.p., o.z. TÚU	obsluha DPS	hlášení poruch v době od 06:00 do 18:00 denně
		obsluha DPS	
		obsluha DPS	
		obsluha DPS	
	denně vždy jeden provozní pracovník podle m...		ho rozpisu služeb.
	hlášení poruch 24 hodin denně		
vlastník DPS nebo smluvní nájemce	Energetické centrum Stráž, s.r.o.	jednatel samostatná účetní	Energetické centrum Stráž, s.r.o. 471 27 DÍČ
smluvní provozovatel výměnkových stanic - vedoucí pracovníci	DIAMO s.p., o.z. TÚU	ved. střediska výroby rozvodu tepla (SVRT)	
		mistr údržby SVRT	
		mechanik SVRT	
		vedoucí výtopy	

KDP - 103001-2/č.j. - 2012 - 180124